



รายงานสรุปผล

ปฏิบัติการเตรียมการเฝ้าระวัง ให้ความช่วยเหลือ
และบรรเทาทุกข์ จากเหตุการณ์พายุไต้ฝุ่นเคลื่อนตัวเข้าสู่

ภาคตะวันออกเฉียงเหนือ

ประจำวันที่ 18 กันยายน 2563



ส่วนที่ 1 สถานการณ์น้ำ (เวลา 20.00 น.)





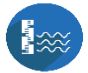
สรุปสถานการณ์ไฟระว้าง



- **ไฟระว้าง** ฝนตกหนักถึงหนักมากและกระแสมรสพัดแรง จากอิทธิพลของพายุโซนร้อน “โนอึล” ที่เคลื่อนตัวเข้าสู่ประเทศไทยแล้ว และมีศูนย์กลางพายุอยู่บริเวณจังหวัดร้อยเอ็ด ส่งผลให้ประเทศไทยมีฝนตกเพิ่มขึ้นและมีฝนตกหนักถึงหนักมากบริเวณภาคเหนือ ภาคกลาง ภาคตะวันออกเฉียงเหนือ ภาคตะวันออก และด้านตะวันตกของประเทศ โดยเฉพาะบริเวณ **จังหวัด เชียงใหม่ แม่ฮ่องสอน ลำพูน ลำปาง ตาก สุโขทัย พิษณุโลก พิจิตร อุตรดิตถ์ แพร่ เพชรบูรณ์ กาญจนบุรี สุพรรณบุรี อ่างทอง ลพบุรี สิงห์บุรี สระบุรี พระนครศรีอยุธยา นครนายก ปทุมธานี ปราจีนบุรี สระแก้ว นครราชสีมา ชัยภูมิ ขอนแก่น บุรีรัมย์ มหาสารคาม กาฬสินธุ์ ร้อยเอ็ด มุกดาหาร อำนาจเจริญ ยโสธร อุบลราชธานี สุรินทร์ ศรีสะเกษ ระยอง จันทบุรี ตราด ชุมพร ระนอง สุราษฎร์ธานี พังงา นครศรีธรรมราช ตรัง สตูล ภูเก็ต และกระบี่** ในช่วงวันที่ 18-20 ก.ย. 2563
- **ไฟระว้าง** คลื่นลมในอ่าวไทยและทะเลอันดามันมีกำลังแรงขึ้น **โดยจะมีคลื่นสูงประมาณ 2-3 เมตร**
- **ฝ้าติดตาม** ปริมาณน้ำไหลลงเขื่อนมีน้อยลง โดยเฉพาะ 4 เขื่อนหลักในลุ่มน้ำเจ้าพระยา ได้แก่ เขื่อนภูมิพล เขื่อนสิริกิติ์ เขื่อนแควน้อย และเขื่อนป่าสักฯ รวมไปถึงเขื่อนอุบลรัตน์ ที่ยังคงมีปริมาณน้ำใช้การน้อย

สรุปสถานการณ์เฝ้าระวัง



-  พายุ พายุโซนร้อน “โนอึล” ได้เคลื่อนตัวเข้าสู่ประเทศไทยแล้ว ศูนย์กลางพายุอยู่ที่จังหวัดร้อยเอ็ด และเคลื่อนตัวไปทางทิศตะวันตก คาดว่าจะอ่อนกำลังลงเป็นพายุระดับ 2 (ดีเปรสชัน) ในระยะต่อไป
-  กลุ่มเมฆ มีกลุ่มเมฆฝนปกคลุมปกคลุมทั่วทุกภูมิภาคของประเทศ
-  ปริมาณฝนสะสม 24 ชั่วโมง ประเทศไทยมีฝนตกหนักถึงหนักมากบางบริเวณทั่วทุกภูมิภาคของประเทศ โดยมีฝนตกหนักบริเวณ **จังหวัดจันทบุรี 265 มิลลิเมตร ตราด 263 มิลลิเมตร อุบลราชธานี 205 มิลลิเมตร สุรินทร์ 159 มิลลิเมตร ศรีสะเกษ 136 มิลลิเมตร ยโสธร 134 มิลลิเมตร อำนาจเจริญ 109 มิลลิเมตร ชุมพร 99 มิลลิเมตร บุรีรัมย์ 97 มิลลิเมตร ระนอง 93 มิลลิเมตร กาฬสินธุ์ 92 มิลลิเมตร พังงา 91 มิลลิเมตร ร้อยเอ็ด 91 มิลลิเมตร มหาสารคาม 87 มิลลิเมตร นครราชสีมา 80 มิลลิเมตร สุราษฎร์ธานี 80 มิลลิเมตร ขอนแก่น 76 มิลลิเมตร สตูล 64 มิลลิเมตร ลำพูน 63 มิลลิเมตร บุคคหาร 63 มิลลิเมตร เพชรบูรณ์ 58 มิลลิเมตร กระบี่ 58 มิลลิเมตร ตรัง 55 มิลลิเมตร แพร่ 52 มิลลิเมตร ปราจีนบุรี 51 มิลลิเมตร นครพนม 50 มิลลิเมตร นครนายก 50 มิลลิเมตร ภูเก็ต 50 มิลลิเมตร เชียงราย 49 มิลลิเมตร บึงกาฬ 47 มิลลิเมตร สงขลา 45 มิลลิเมตร ประจวบคีรีขันธ์ 42 มิลลิเมตร ยะลา 42 มิลลิเมตร สุโขทัย 38 มิลลิเมตร หนองบัวลำภู 38 มิลลิเมตร สระบุรี 38 มิลลิเมตร ลพบุรี 37 มิลลิเมตร เชียงใหม่ 36 มิลลิเมตร และนครศรีธรรมราช 35 มิลลิเมตร**
-  ปริมาณน้ำในอ่างเก็บน้ำขนาดใหญ่ 35 แห่งทั่วประเทศ อ่างเก็บน้ำขนาดใหญ่ทั่วประเทศมีปริมาณน้ำกักเก็บคงเหลือ 34,643 ล้านลูกบาศก์เมตร คิดเป็น 49% ของความจุ โดยเป็นปริมาณน้ำใช้การ 11,205 ล้านลูกบาศก์เมตร
-  ระดับน้ำในแม่น้ำสายสำคัญ ระดับน้ำในแม่น้ำสายหลักในภาคเหนือมีระดับน้ำน้อยถึงระดับน้ำปานกลาง ภาคตะวันออกเฉียงเหนือมีระดับน้ำน้อยถึงระดับน้ำปานกลาง ภาคตะวันออกและภาคกลางมีระดับน้ำปานกลางถึงระดับน้ำมาก และอาจมีน้ำล้นตลิ่งต่ำบริเวณปากแม่น้ำในช่วงน้ำทะเลหนุนสูง ส่วนภาคใต้มีระดับน้ำน้อยถึงระดับน้ำปานกลาง

สรุปคาดการณ์



คาดการณ์ฝน

- ช่วงวันที่ 18-20 ก.ย. 63 พายุโซนร้อนโนอึล ได้เคลื่อนตัวเข้าสู่ประเทศไทยแล้ว ศูนย์กลางพายุอยู่บริเวณจังหวัดร้อยเอ็ด ส่งผลให้ประเทศไทยมีฝนตกเพิ่มขึ้นและมีฝนตกหนักถึงหนักมากบริเวณภาคเหนือ ภาคกลาง ภาคตะวันออกเฉียงเหนือ ภาคตะวันออก และด้านตะวันตกของประเทศ โดยเฉพาะบริเวณจังหวัดเชียงใหม่ แม่ฮ่องสอน ลำพูน ลำปาง ตาก สุโขทัย พิษณุโลก พิจิตร อุตรดิตถ์ แพร่ เพชรบูรณ์ กาญจนบุรี สุพรรณบุรี อ่างทอง ลพบุรี สิงห์บุรี สระบุรี พระนครศรีอยุธยา นครนายก ปทุมธานี ปราจีนบุรี สระแก้ว นครราชสีมา ชัยภูมิ ขอนแก่น บุรีรัมย์ มหาสารคาม กาฬสินธุ์ ร้อยเอ็ด มุกดาหาร อำนาจเจริญ ยโสธร อุบลราชธานี สุรินทร์ ศรีสะเกษ หนองบัวลำภู จันทบุรี ตราด ชุมพร ระนอง สุราษฎร์ธานี พังงา นครศรีธรรมราช ตรัง สตูล ภูเก็ต และกระบี่ จากนั้นจะอ่อนกำลังลงและเคลื่อนตัวเข้าสู่ภาคเหนือและผ่านไปยังประเทศพม่าต่อไป
- ช่วงวันที่ 21-24 ก.ย. 63 ลมมรสุมตะวันตกเฉียงใต้ที่พัดปกคลุมทะเลอันดามันและประเทศไทยมีกำลังอ่อนลง ส่งผลให้ประเทศไทยมีฝนลดลง แต่ยังคงมีฝนตกปานกลางถึงหนักได้ในบางแห่งบริเวณภาคเหนือ ภาคตะวันออกเฉียงเหนือตอนบน และภาคตะวันออก

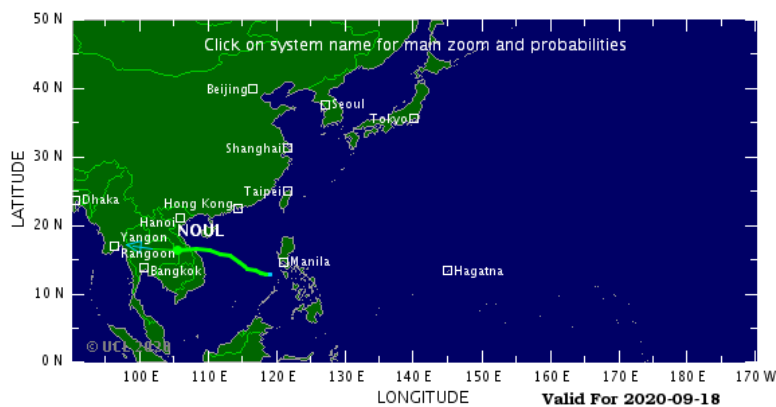
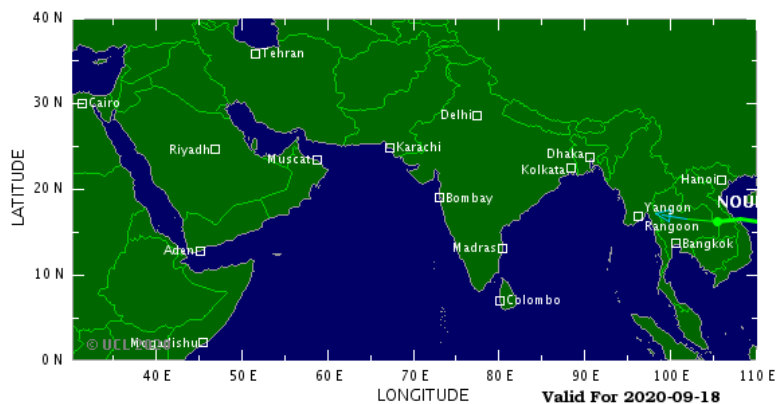
คาดการณ์คลื่น

- ช่วงวันที่ 18-20 ก.ย. 63 ลมมรสุมตะวันตกเฉียงใต้ที่พัดปกคลุมทะเลอันดามันและอ่าวไทยมีกำลังแรงขึ้น ส่งผลให้คลื่นลมในอ่าวไทยและทะเลอันดามันมีกำลังแรงขึ้น โดยจะมีคลื่นสูงประมาณ 2-3 เมตร

ปัจจุบัน : เส้นทางพายุและภาพถ่ายดาวเทียมกลุ่มเมฆ

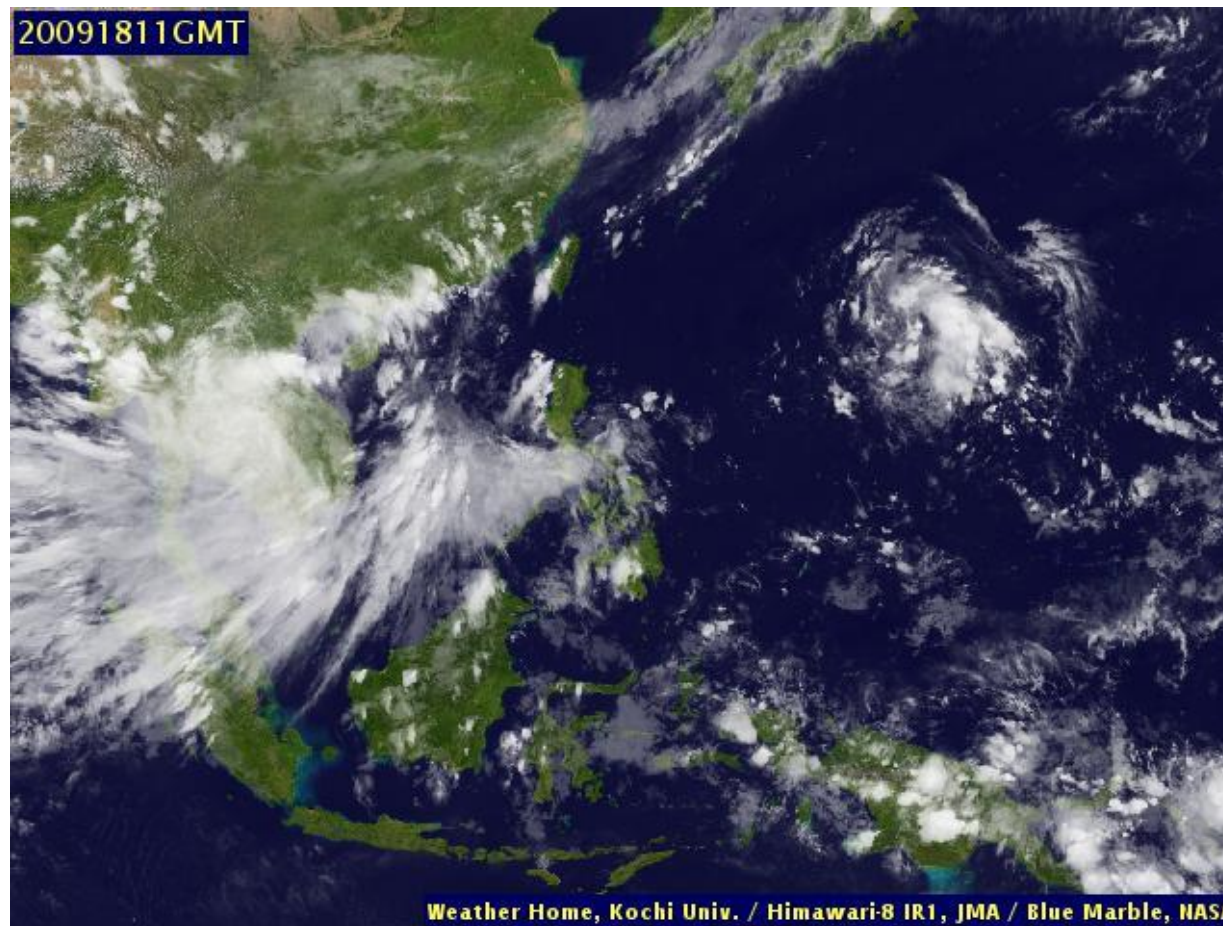


แผนภาพแสดงเส้นทางพายุ

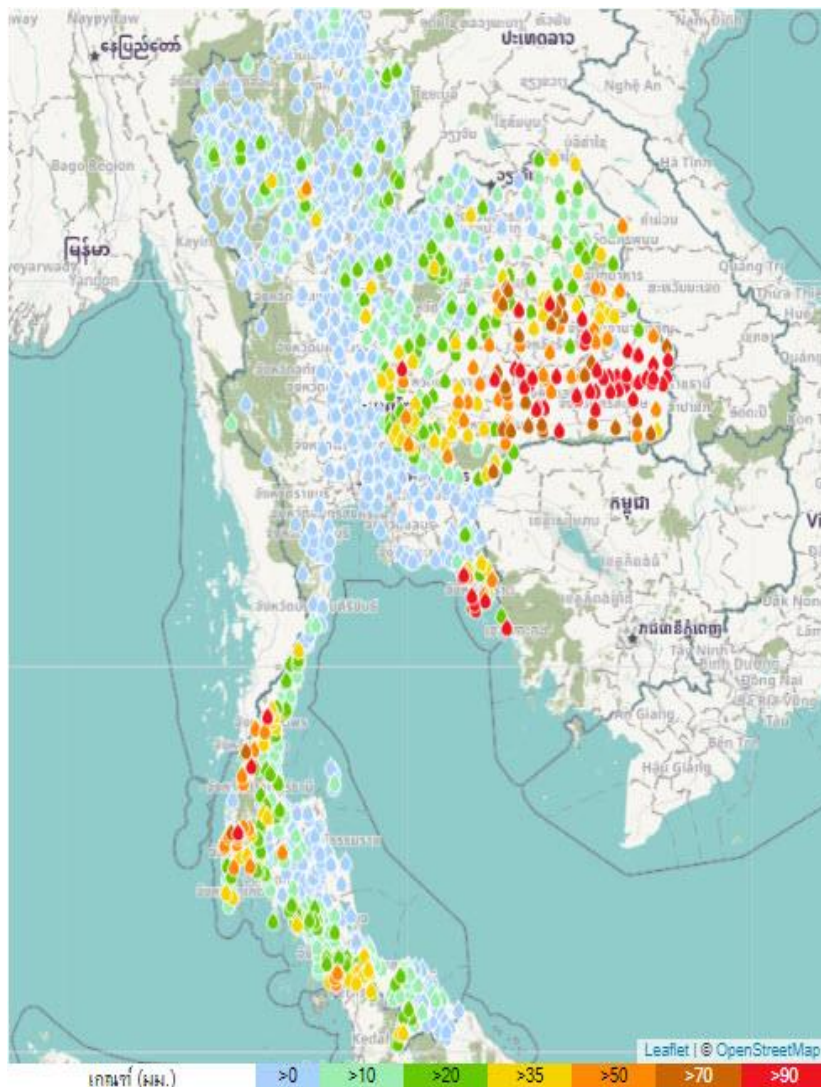


TD TS Cat 1 Cat 2 Cat 3 Cat 4 Cat 5 Past Track Forecast Track

ภาพเมฆล่าสุดจากดาวเทียม Himawari - 8

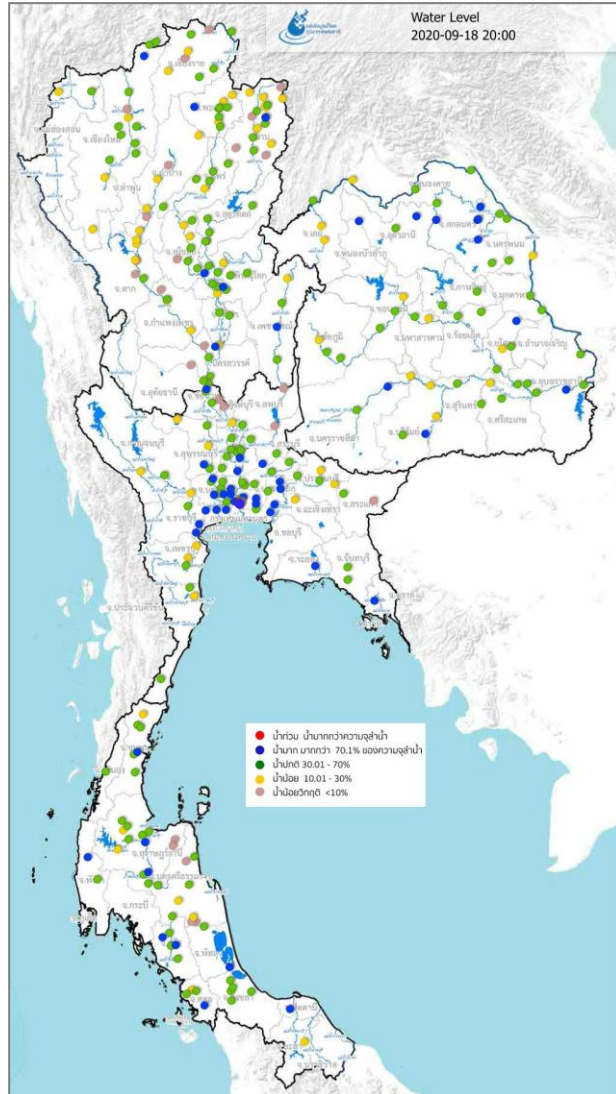


ปัจจุบัน : ปริมาณฝนสะสมย้อนหลัง 24 ชั่วโมง



ชื่อสถานี	ที่ตั้ง	ข้อมูลล่าสุด	ฝนสะสม
กต.พลี	จ.แหลมสิงห์ จ.จันทบุรี	2563-09-18 20:00	263.0
บ้านสลักเพชรเหนือ	จ. เกาะช้าง จ.ตราด	2563-09-18 20:00	253.0
อุบลราชธานี (ศูนย์ฯ)	จ.เมืองอุบลราชธานี จ.อุบลราชธานี	2563-09-18 19:00	241.5
อุบลราชธานี สกษ.	จ.สว่างวีระวง จ.อุบลราชธานี	2563-09-18 19:00	227.6
เมืองอุบลราชธานี	จ.เขื่องใน จ.อุบลราชธานี	2563-09-18 20:00	214.4
แม่น้ำโขง วัดห้วยสะคาม	จ.โขงเจียม จ.อุบลราชธานี	2563-09-18 19:00	208.0
เขื่อนสิรินธร	จ.สิรินธร จ.อุบลราชธานี	2563-09-18 19:00	197.0
แม่น้ำมูล ตำบลแก่งสะพือ (M.11B)	จ.พิบูลมังสาหาร จ.อุบลราชธานี	2563-09-18 19:00	196.0
อบต.บ้านจารย์	จ.สังขะ จ.สุรินทร์	2563-09-18 20:00	188.4
พลี สกษ.	จ.ขลุง จ.จันทบุรี	2563-09-18 19:00	184.2
กต.นาสว่าง	จ.เดชอุดม จ.อุบลราชธานี	2563-09-18 20:00	173.8
ศรีสะเกษ	จ.ห้วยทับทัน จ.ศรีสะเกษ	2563-09-18 19:00	164.8
แม่น้ำมูล วัดปากโคก	จ.พิบูลมังสาหาร จ.อุบลราชธานี	2563-09-18 19:00	163.0
วารินชำราบ	จ.วารินชำราบ จ.อุบลราชธานี	2563-09-18 20:00	159.4
อบต.ชีเหล็ก	จ.เมืองอุบลราชธานี จ.อุบลราชธานี	2563-09-18 20:00	157.0
เขื่องใน	จ.เขื่องใน จ.อุบลราชธานี	2563-09-18 20:00	152.6
โนนปูน	จ.ไพร่เมือง จ.ศรีสะเกษ	2563-09-18 20:00	150.0
ฝายหัวนา	จ.กันทรารมย์ จ.ศรีสะเกษ	2563-09-18 19:00	149.6
กต.กันทรารมย์	จ.กันทรารมย์ จ.ศรีสะเกษ	2563-09-18 20:00	145.8
ที่ว่าการอำเภอเมืองยโสธร	จ.เมืองยโสธร จ.ยโสธร	2563-09-18 20:00	145.2
ห้วยดงสูง จ.ศรีเมืองใหม่	จ.ศรีเมืองใหม่ จ.อุบลราชธานี	2563-09-18 19:00	139.0
พิบูลมังสาหาร	จ.พิบูลมังสาหาร จ.อุบลราชธานี	2563-09-18 19:00	135.6
กต.เกาะช้าง	จ. เกาะช้าง จ.ตราด	2563-09-18 20:00	135.6
อบต.ระชา	จ.พิบูลมังสาหาร จ.อุบลราชธานี	2563-09-18 20:00	130.4
เมืองศรีสะเกษ	จ.เมืองศรีสะเกษ จ.ศรีสะเกษ	2563-09-18 20:00	129.8

ปัจจุบัน : ระดับน้ำในแม่น้ำสายสำคัญ



ระดับน้ำในแม่น้ำสายหลักในภาคเหนือมีระดับน้ำน้อยถึงระดับน้ำปานกลาง
ภาคตะวันออกเฉียงเหนือมีระดับน้ำน้อยถึงระดับน้ำปานกลาง
ภาคตะวันออกและภาคกลางมีระดับน้ำปานกลางถึงระดับน้ำมาก
และอาจมีน้ำล้นตลิ่งต่ำบริเวณปากแม่น้ำในช่วงน้ำทะเลหนุนสูง
ส่วนภาคใต้มีระดับน้ำน้อยถึงระดับน้ำปานกลาง

ปัจจุบัน : น้ำ 4 เขื่อนหลักลุ่มน้ำเจ้าพระยา



18 ก.ย. 2563
**อีก
44 วัน
สิ้นสุดฤดูฝน**

ปริมาณน้ำใช้การของ
4 เขื่อนหลักลุ่มน้ำเจ้าพระยา
มีน้ำใช้การได้รวม
3,514
ล้านลูกบาศก์เมตร

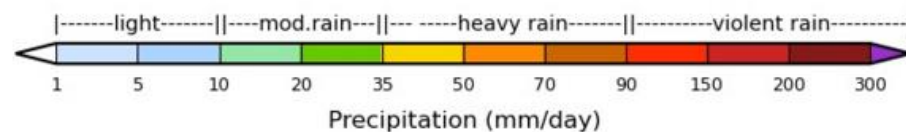
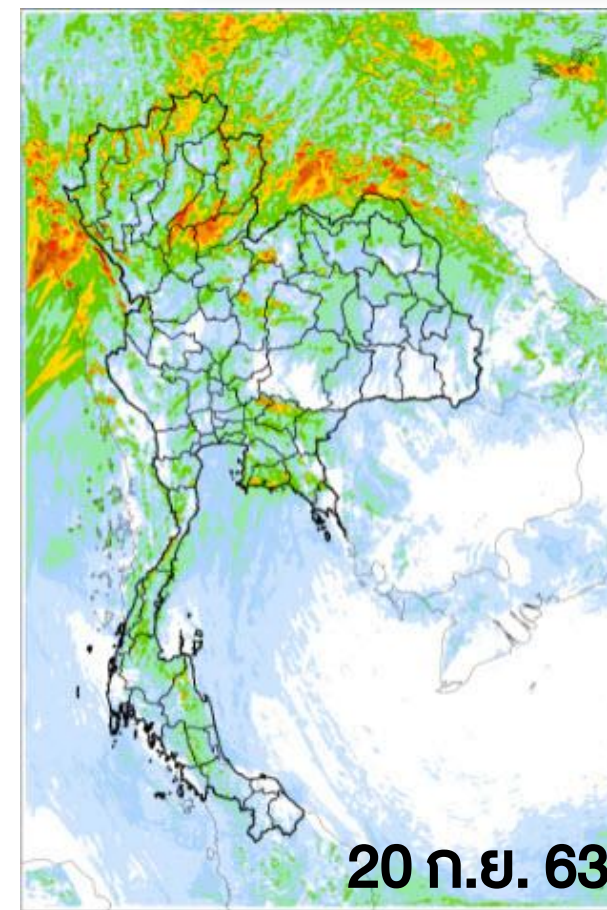
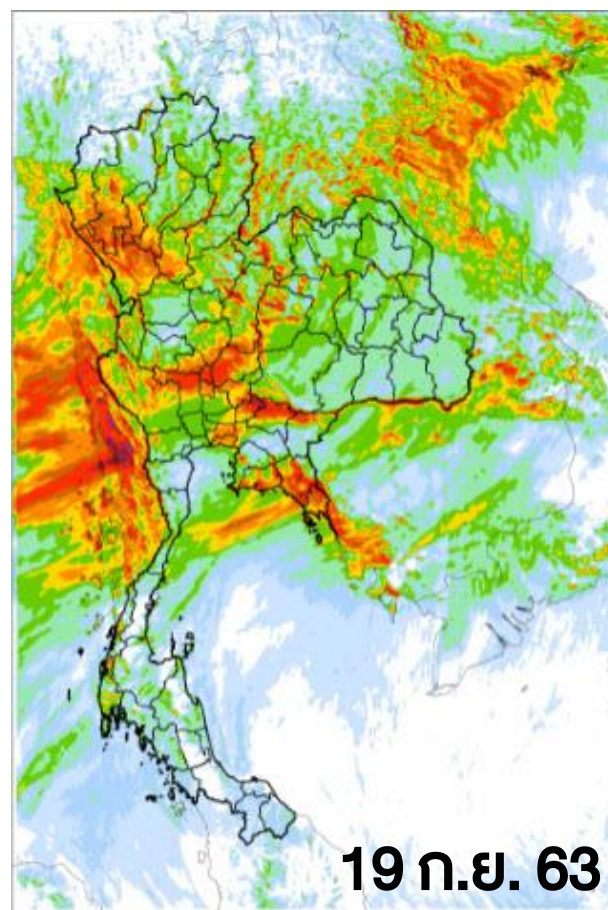
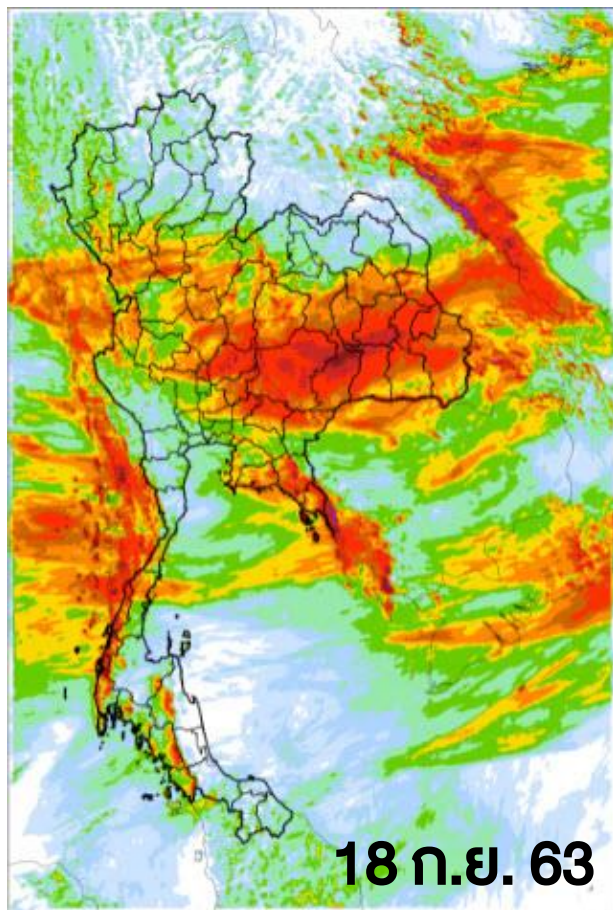
ประมาณการความต้องการใช้น้ำ
ในช่วงฤดูแล้งและช่วงต้นฤดูฝนของปี ๒๕๖๔
(อุปโภค-บริโภค การเกษตร และระบบนิเวศ)

12,000
ล้านลูกบาศก์เมตร

ต้องการน้ำเก็บกักเพิ่ม
8,486
ล้านลูกบาศก์เมตร

คาดการณ์ : ปริมาณน้ำฝนจาก WRF-ROMS Model

ความละเอียด 3 x 3 กม.



คาดการณ์ : ปริมาณน้ำฝนจาก WRF-ROMS Model

ความละเอียด 9 x 9 กม.

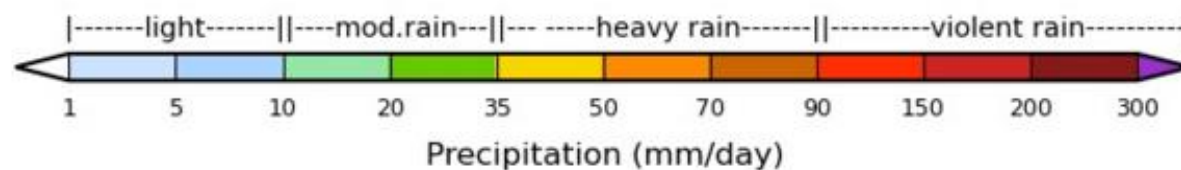
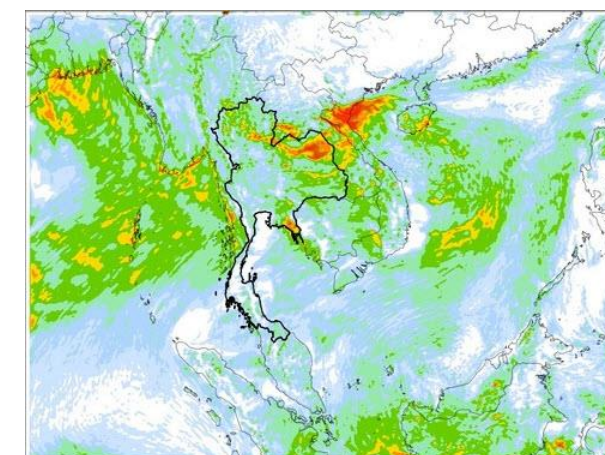
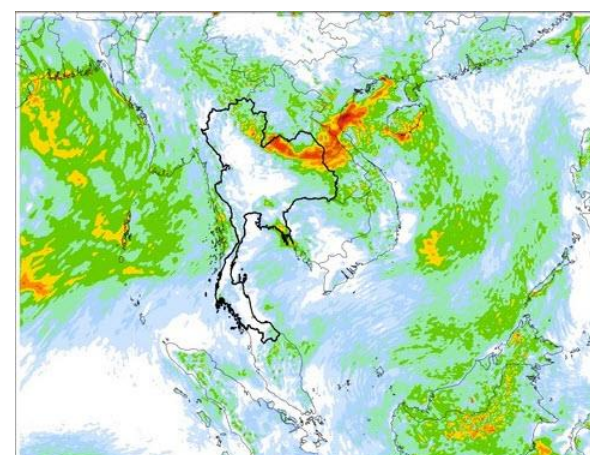
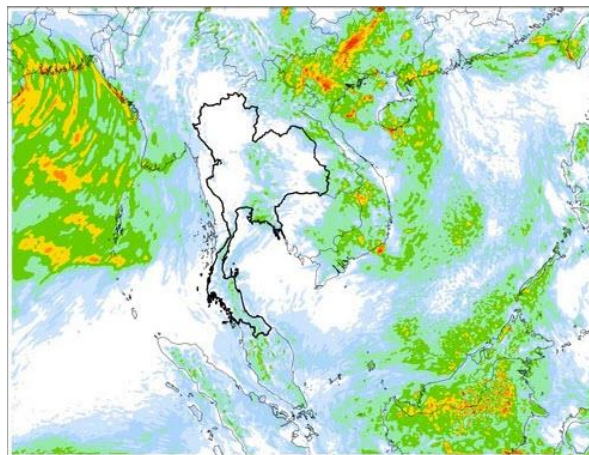
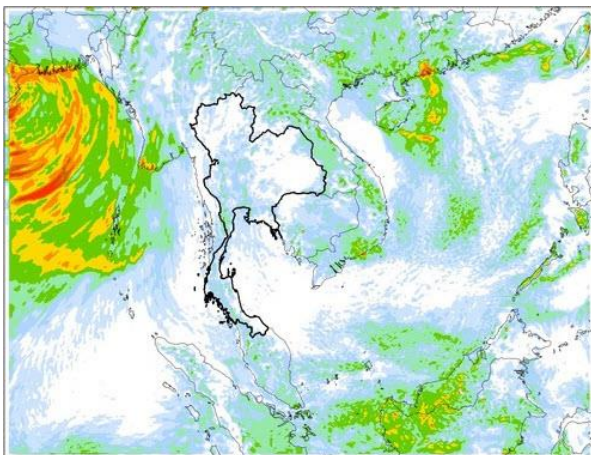


21 ก.ย. 63

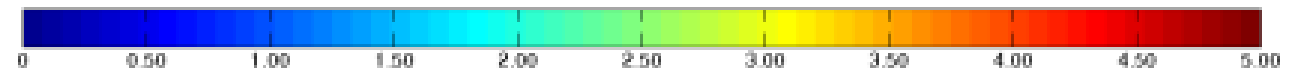
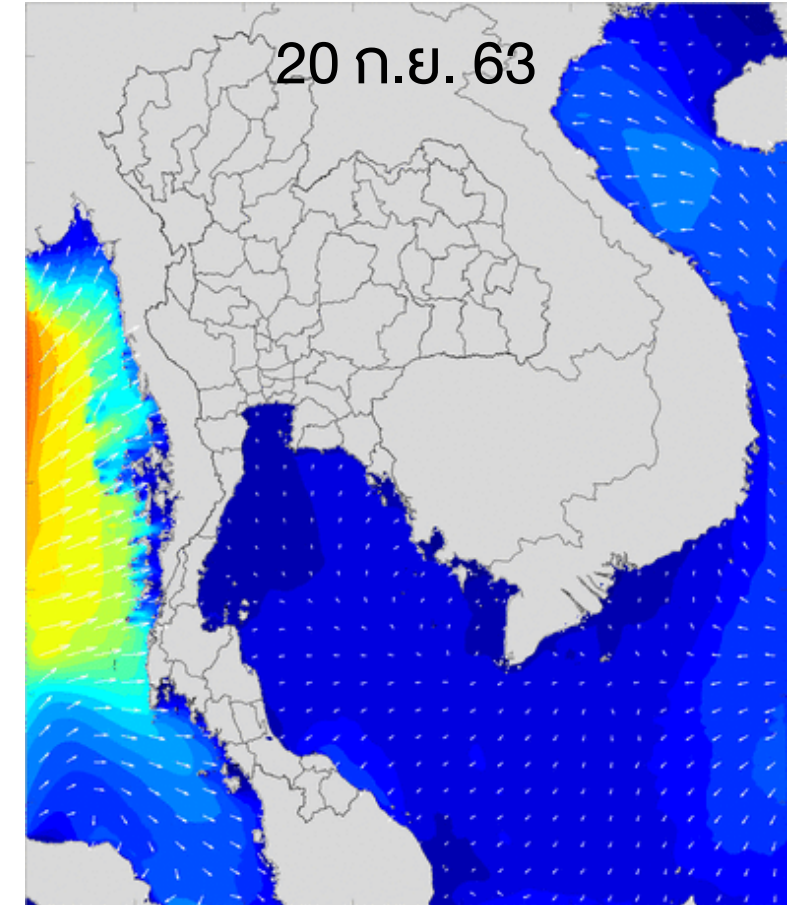
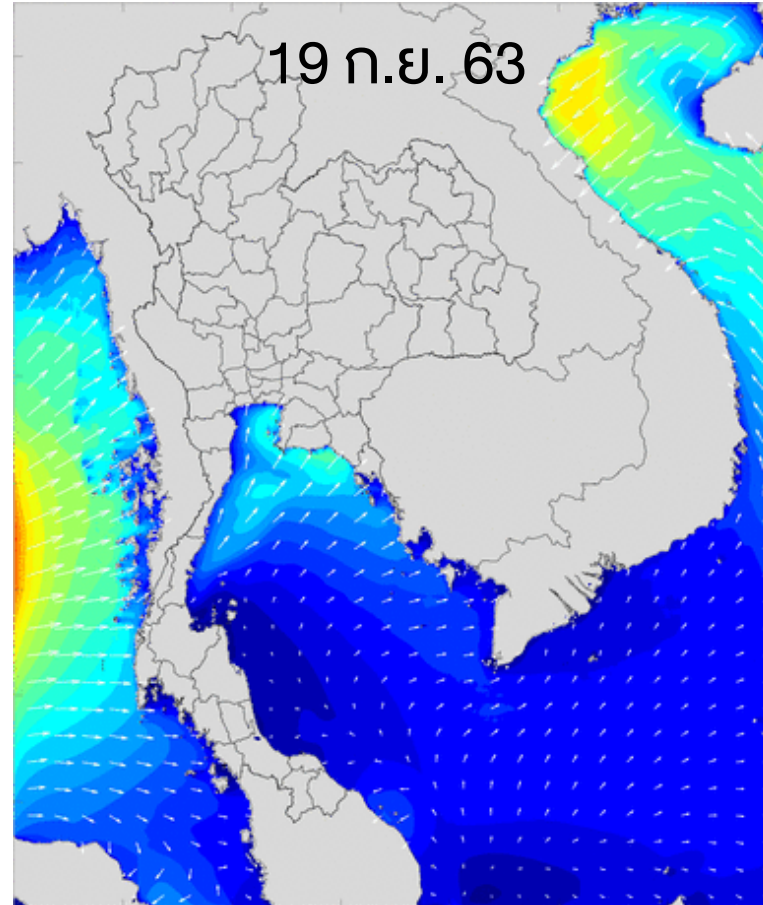
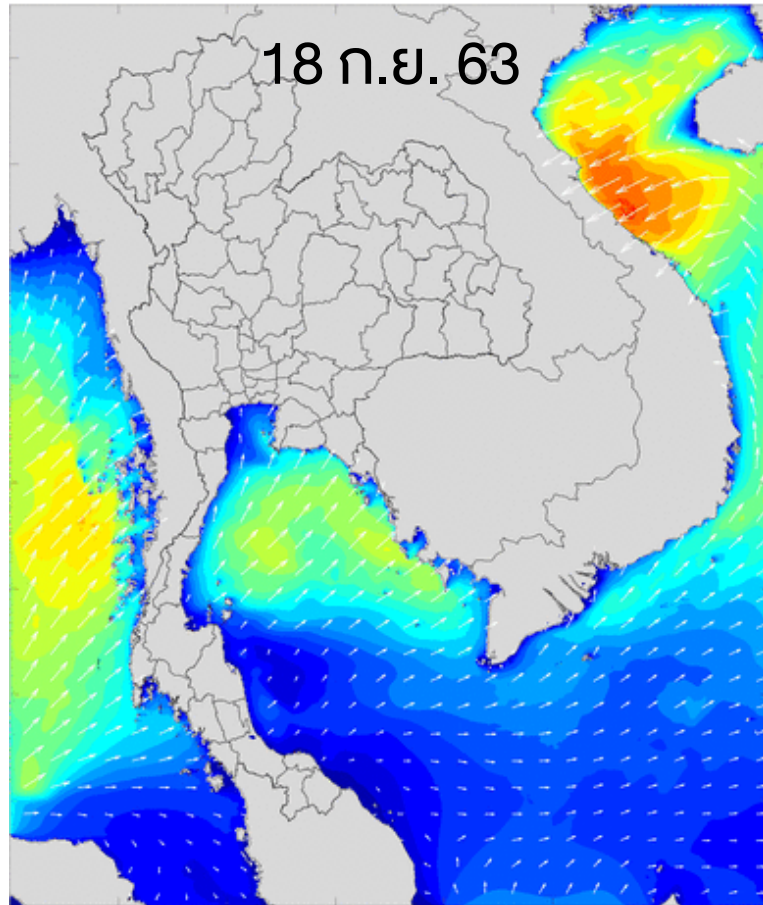
22 ก.ย. 63

23 ก.ย. 63

24 ก.ย. 63



คาดการณ์ : ความสูงและทิศทางคลื่นทะเลบริเวณ อ่าวไทยและอันดามัน



การเคลื่อนที่ของกลุ่มฝนและปริมาณฝน

จากระบบประเมินปริมาณน้ำฝนและพยากรณ์ฝนล่วงหน้าโดยใช้ข้อมูลเรดาร์ตรวจอากาศ



ระบบประเมินปริมาณน้ำฝนด้วยเรดาร์ตรวจอากาศ ณ เวลา 21.01 น. พบว่ากลุ่มฝนครอบคลุมบริเวณ

ภาคอีสานตอนล่าง ได้แก่ จังหวัดสุรินทร์ บุรีรัมย์ นครราชสีมา

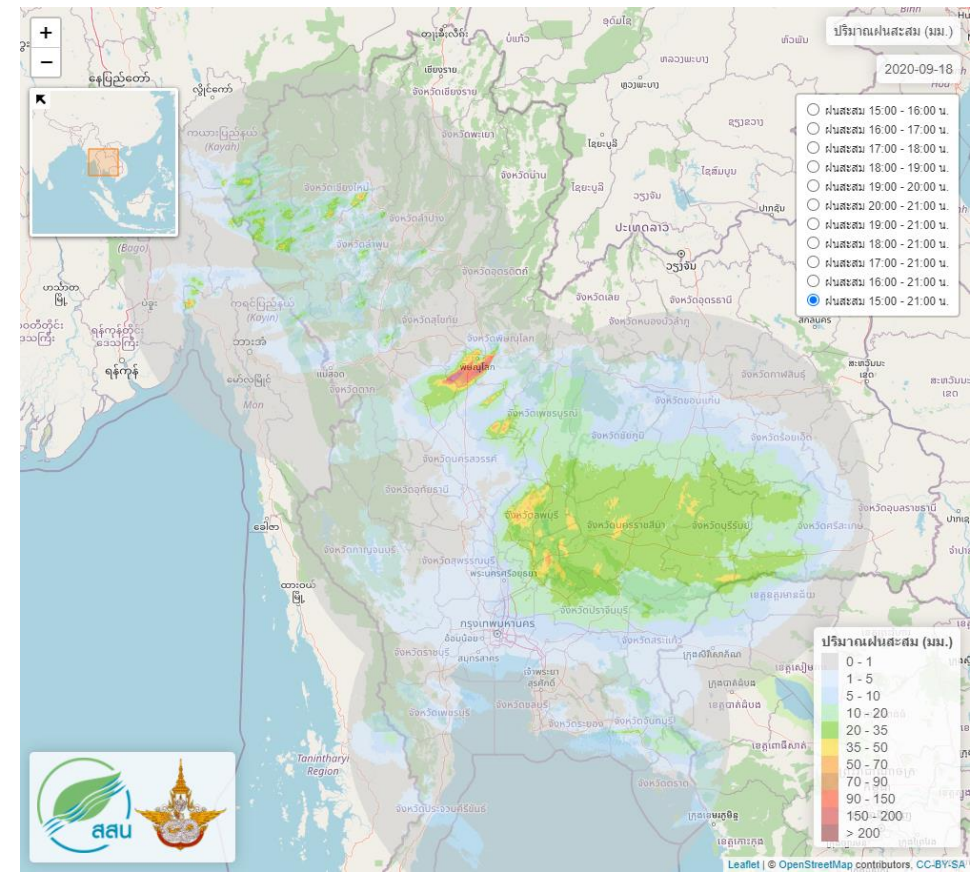
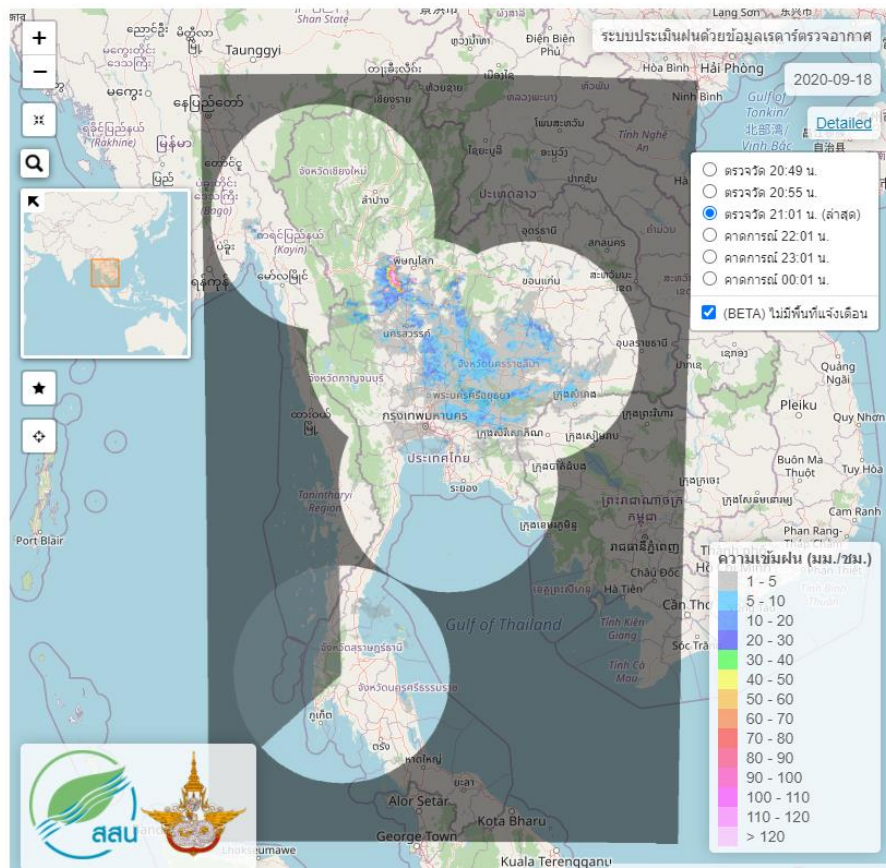
ภาคตะวันออก ได้แก่ จังหวัดนครนายก ฉะเชิงเทรา ปราจีนบุรีและสระแก้ว

ภาคเหนือตอนล่าง ได้แก่ จังหวัดพิษณุโลกและเพชรบูรณ์

ภาคกลาง ได้แก่ จังหวัดลพบุรีและนครสวรรค์

ปริมาณน้ำฝนสะสมย้อนหลัง 6 ชั่วโมง

วันที่ 18 ก.ย. 63 เวลา 15.00 - 21.00 น. ประมาณ 20-70 มม.



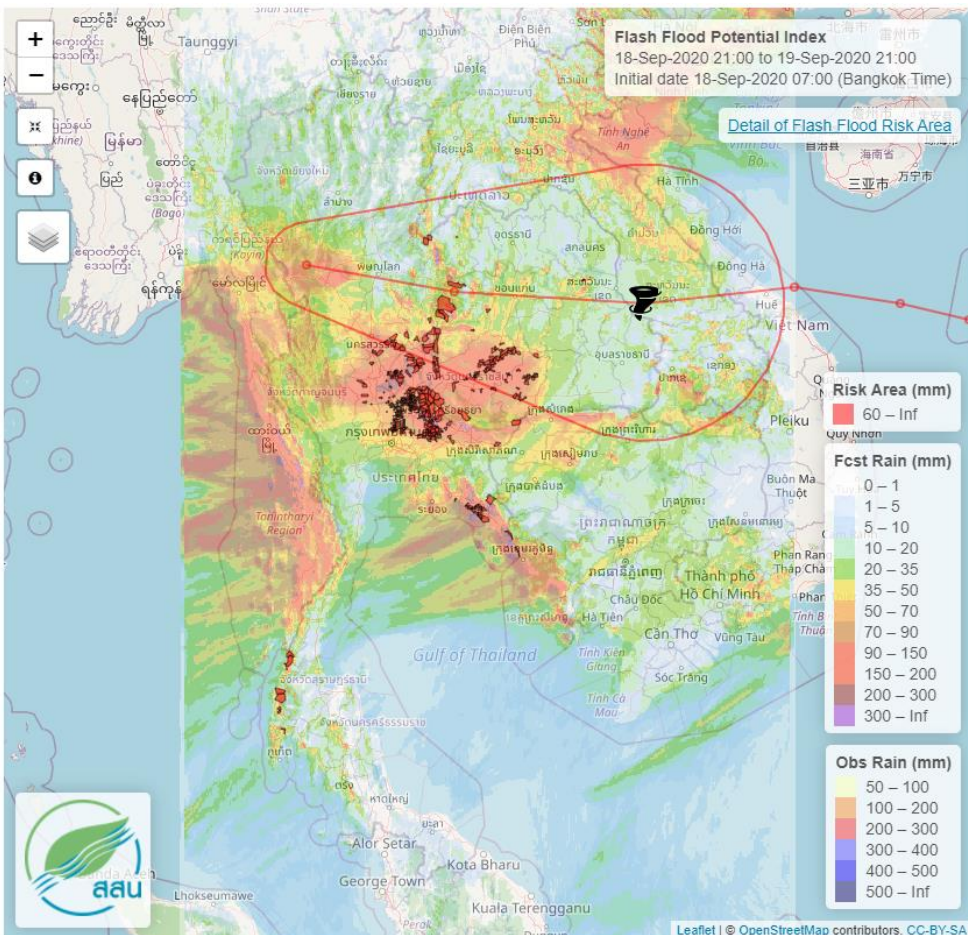
พื้นที่เสี่ยงน้ำท่วมฉับพลัน-น้ำหลาก

จากระบบคาดการณ์และเตือนภัยน้ำท่วมฉับพลัน



คาดการณ์ 18-19 ก.ย. 63 (21.00-21.00 น.)

มีพื้นที่เสี่ยงน้ำท่วมฉับพลัน-น้ำหลาก รวม 26 จังหวัด 118 อำเภอ รายละเอียดดังตาราง



จังหวัด	อำเภอ	ปริมาณฝนคาดการณ์ ล่วงหน้า 24 ชม.
กรุงเทพมหานคร	เขตหนองจอก	65.98
จ.เพชรบูรณ์	อ.วิเชียรบุรี	88.78
	อ.ศรีเทพ	126.22
	อ.หนองไผ่	70.52
จ.เลย	อ.เมืองเลย	67.75
	อ.ด่านซ้าย	77.47
จ.กาฬสินธุ์	อ.เขาวง	123.85
จ.จันทบุรี	อ.เมืองจันทบุรี	124.79
	อ.แหลมสิงห์	88.99
	อ.ขลุง	115.91
	อ.ท่าใหม่	88.91
จ.ฉะเชิงเทรา	อ.บางคล้า	66.19
	อ.บางน้ำเปรี้ยว	74.84
	อ.พนมสารคาม	66.62
	อ.ราชสาส์น	68.93
จ.ชัยนาท	อ.เมืองชัยนาท	87.40

จังหวัด	อำเภอ	ปริมาณฝนคาดการณ์ ล่วงหน้า 24 ชม.
จ.นครราชสีมา	อ.เมืองนครราชสีมา	96.64
	อ.เมืองยาง	70.15
	อ.โชคชัย	117.18
	อ.โนนแดง	61.85
	อ.โนนสูง	127.82
	อ.คง	98.88
	อ.จักราช	128.83
	อ.ชุมพวง	78.92
	อ.บัวใหญ่	67.98
	อ.ประทาย	66.21
	อ.ปักธงชัย	113.08
	อ.ปากช่อง	83.79
	อ.พิมาย	95.02
	อ.สีคิ้ว	113.48
	อ.สีดา	61.41
	อ.สูงเนิน	142.25
	อ.หนองบุญมาก	129.99
	อ.ห้วยแถลง	117.89

พื้นที่เสี่ยงน้ำท่วมฉับพลัน-น้ำหลาก

จากระบบคาดการณ์และเตือนภัยน้ำท่วมฉับพลัน



จังหวัด	อำเภอ	ปริมาณฝนคาดการณ์ ล่วงหน้า 24 ชม.
จ.ชัยภูมิ	อ.เมืองชัยภูมิ	74.46
	อ.แก้งคร้อ	71.93
	อ.คอนสาร	61.87
	อ.ภักดีชุมพล	120.80
	อ.หนองบัวแดง	101.83
จ.ตราด	อ.เมืองตราด	185.45
	อ.คลองใหญ่	95.72
จ.นครนายก	อ.เมืองนครนายก	216.98
	อ.บ้านนา	239.51
	อ.ปากพลี	219.24
จ.พังงา	อ.เมืองพังงา	63.85
	อ.คุระบุรี	85.84
	อ.ตะกั่วป่า	75.91
จ.ระนอง	อ.เมืองระนอง	87.26
	อ.กะเปอร์	64.19
จ.ระยอง	อ.แกลง	76.01

จังหวัด	อำเภอ	ปริมาณฝนคาดการณ์ ล่วงหน้า 24 ชม.
จ.นครสวรรค์	อ.ไพศาลี	80.04
	อ.ตาคลี	97.61
	อ.ท่าตะโก	77.99
	อ.พยุหะคีรี	118.68
จ.บุรีรัมย์	อ.เฉลิมพระเกียรติ	88.26
	อ.เมืองบุรีรัมย์	74.57
	อ.ชำนิ	94.63
	อ.นางรอง	85.75
	อ.ประโคนชัย	71.56
	อ.ลำปลายมาศ	124.44
	อ.หนองหงส์	114.30
	อ.ห้วยราช	67.58
จ.ปทุมธานี	อ.เมืองปทุมธานี	61.83
	อ.คลองหลวง	68.88
	อ.ธัญบุรี	73.98
	อ.ลำลูกกา	68.75
	อ.สามโคก	65.80

จังหวัด	อำเภอ	ปริมาณฝนคาดการณ์ ล่วงหน้า 24 ชม.
จ.ปราจีนบุรี	อ.เมืองปราจีนบุรี	176.48
	อ.นาดี	63.33
	อ.บ้านสร้าง	102.56
	อ.ประจันตคาม	193.52
	อ.ศรีมโหสถ	87.92
	อ.ศรีมหาโพธิ์	110.02
	จ.พระนครศรีอยุธยา	อ.เสนา
	อ.ท่าเรือ	114.70
	อ.นครหลวง	82.58
	อ.บางไทร	73.05
	อ.บางบาล	68.98
	อ.บางปะหัน	72.72
	อ.บางปะอิน	75.41
	อ.ผักไห่	82.37
	อ.พระนครศรีอยุธยา	74.75
	อ.ภาชี	88.89
	อ.มหาราช	104.53
	อ.วังน้อย	77.45
	อ.อุทัย	78.75

พื้นที่เสี่ยงน้ำท่วมฉับพลัน-น้ำหลาก

จากระบบคาดการณ์และเตือนภัยน้ำท่วมฉับพลัน



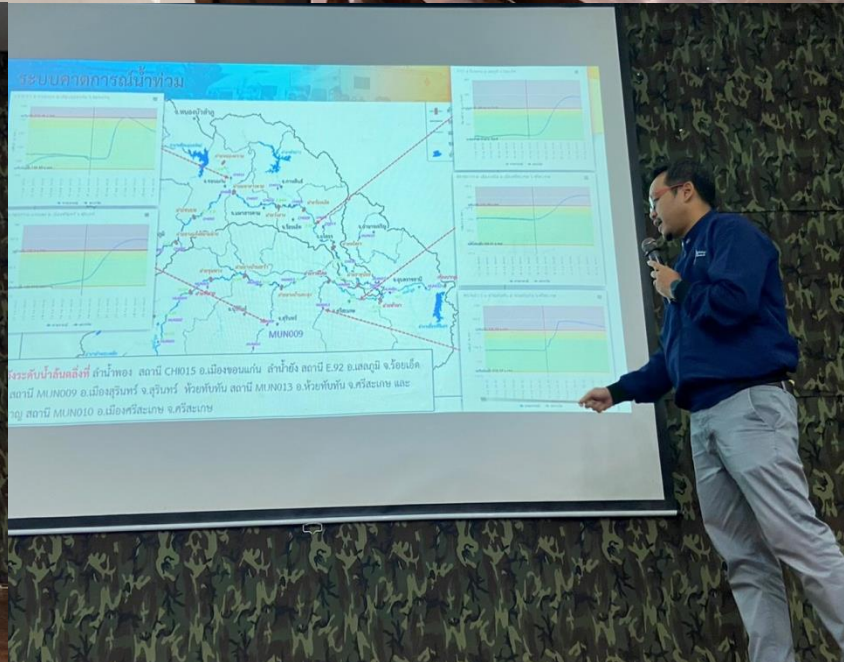
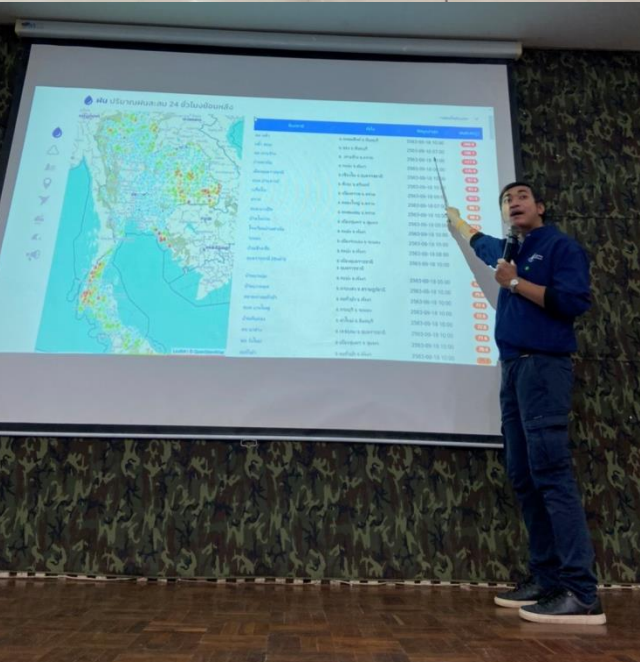
จังหวัด	อำเภอ	ปริมาณฝนคาดการณ์ ล่วงหน้า 24 ชม.
จ.ลพบุรี	อ.เมืองลพบุรี	212.98
	อ.โคกเจริญ	148.10
	อ.โคกสำโรง	222.64
	อ.ชัยบาดาล	182.33
	อ.ท่าม่วง	274.70
	อ.บ้านหมี่	192.64
	อ.ลำสนธิ	108.80
	อ.สระโบสถ์	207.56
	จ.สระแก้ว	อ.ตาพระยา
อ.อรัญประเทศ		82.64
จ.สุรินทร์	อ.ชุมพลบุรี	60.91
จ.อ่างทอง	อ.เมืองอ่างทอง	109.42
	อ.โพธิ์ทอง	208.78
	อ.ป่าโมก	83.01
	อ.วิเศษชัยชาญ	137.19

จังหวัด	อำเภอ	ปริมาณฝนคาดการณ์ ล่วงหน้า 24 ชม.
จ.สระบุรี	อ.เฉลิมพระเกียรติ	94.17
	อ.เมืองสระบุรี	96.61
	อ.เสาไห้	107.37
	อ.แก่งคอย	89.86
	อ.บ้านหมอ	109.87
	อ.พระพุทธบาท	89.99
	อ.มวกเหล็ก	126.77
	อ.วังม่วง	129.57
	อ.วิหารแดง	129.90
	อ.หนองแค	81.03
อ.หนองแซง	อ.หนองแซง	85.94
	จ.สิงห์บุรี	อ.เมืองสิงห์บุรี
	อ.อินทร์บุรี	140.36
จ.สุพรรณบุรี	อ.เดิมบางนางบวช	128.08
	อ.เมืองสุพรรณบุรี	86.79
	อ.ดอนเจดีย์	155.15
	อ.สามชุก	153.81



ส่วนที่ 2 การปฏิบัติงาน

ติดตามและวิเคราะห์สถานการณ์ (รอบเช้า 8.00 น.)



สสน. ร่วมประชุม กับ กองทัพภาคที่ 2 มูลนิธิอาสาเพื่อนพึ่ง (ภาฯ) ยามยาก สภากาชาดไทย ผู้แทน ผอ.รมน.จังหวัด 16 จังหวัด และหน่วยงานในพื้นที่ เพื่อเตรียมความพร้อมรับสถานการณ์พายุโซนร้อน "โนอึล" ส่งผลกระทบต่อให้บริเวณภาคตะวันออกเฉียงเหนือมีฝนตกหนักถึงหนักมาก อาจก่อให้เกิดน้ำหลาก และคลื่นสึนามิ ที่ประชุมจึงมี **มติเปิดศูนย์ปฏิบัติการเตรียมการเฝ้าระวัง** ให้ความช่วยเหลือ และบรรเทาทุกข์ จากเหตุการณ์พายุโนอึลเคลื่อนตัวเข้าสู่ภาคตะวันออกเฉียงเหนือ

เคลื่อนขบวนรถ ฝึกระวัง ให้ความช่วยเหลือ



ผู้บัญชาการ มทบ.27 ผู้อำนวยการ สสน.
ผจว. มหาสารคาม ผู้แทนมูลนิธิเพื่อนพึ่ง (ภาฯ)
ยามยากฯ และหน่วยงานในพื้นที่ ร่วมปล่อยขบวน
รถ **เตรียมความพร้อม กำลังพล, ยุทโธปกรณ์**
บรรเทาภัย เครื่องมือช่าง รถประกอบอาหาร
กุงยั้งชีพพระราชทาน เพื่อให้สามารถเข้าปฏิบัติ
การช่วยเหลือได้ทันที เน้นการป้องกันพื้นที่
สำคัญ ดูแลให้ประชาชนมีความปลอดภัยและ
สามารถดำเนินชีวิตประจำวันได้อย่างต่อเนื่อง
ตามพื้นฐานปัจจัย 4

ติดตามและวิเคราะห์สถานการณ์ (รอบเย็น 18.00 น.)



มทบ.27 มุานีธอาสา เพื่อนพ้อง (ภาค) ยามยากฯ สสน. และกรมชลประทาน ร่วมประชุมติดตามสถานการณ์ พบว่า ปัจจุบันศูนย์กลางพายุได้เคลื่อนตัวเข้าสู่ประเทศไทยแล้ว โดยอยู่ที่บริเวณจังหวัดอำนาจเจริญ จึงทำให้มีฝนตกเพิ่มขึ้นในพื้นที่จังหวัดอุบลราชธานี ศรีสะเกษ สุรินทร์ บุรีรัมย์ โดยพายุมีแนวโน้มเคลื่อนตัวต่อไปยังจังหวัดนครราชสีมา ซึ่งตรงตามคาดการณ์ที่ได้หารือกันในการประชุมช่วงเช้า นอกจากนี้ยังได้รับรายงานว่าพบน้ำท่วมฉับ และลมกระโชกแรงในหลายพื้นที่ และมีน้ำท่วมเส้นทางสัญจรใน 3 จังหวัด รวม 8 เส้นทาง ได้แก่

จังหวัดยโสธร 1 เส้นทาง ศรีสะเกษ 3 เส้นทาง และอุบลราชธานี 4 เส้นทาง

ข้อมูลสถานการณ์จากข่าวและสื่อสังคมออนไลน์



Website

YouTube

พริตฤทัย

ต้นไม้ล้มขวางถนน เจ้าหน้าทีเร่งเคลียร์พื้นที่

วันที่ 18 ก.ย. 2563 เวลา 12:10 น.



อุบลราชธานี- อีทธิพลพายุโนอึล ทำให้เกิดฝนตกหนักน้ำท่วมสูง เจ้าหน้าที่เร่งเคลียร์ต้นไม้ล้มขวางถนนในพื้นที่อ.เดชอุดม



Kapookdotcom @kapookdotcom · 58วิ
ขอนแก่นรับ พายุโนอึล ก่อนใคร ท่วมหนัก รถติด!
highlight.kapook.com/view/206474
#พายุโนอึล #ข่าววันนี้ #kapook



ประมวลภาพพายุโนอึลซัดขอนแก่นท่วม หลายจังหวัดในภาคอีสานเริ่มกระทบ น้ำท่วมขังถนนหลายเส้นทาง การจราจรติดขัด
highlight.kapook.com

ข้อมูลสถานการณ์จากข่าวและสื่อสังคมออนไลน์



facebook



อัปเดต #พายุโนอึล - 18 ก.ย. 06.00

- พายุอยู่นอกชายฝั่งเวียดนาม กำลังจะขึ้นฝั่งเวียดนามวันนี้ และเข้าไทย (ที่มุกดาหาร) คำนี
- ทางกรมอุตุนิยมวิทยา คาดว่า พายุลูกนี้จะทำให้มีฝนตกหนักถึง 400 มม. มีคลื่นขนาด 5 ม. สูง 1 ม. พัดเข้าฝั่ง และกระแสน้ำความเร็วประมาณ 100-120 กม./ชม.
- ผลกระทบในบ้านเรา บริเวณภาคอีสานจะเริ่มมีฝนตก ลมแรง แล้วในเช้าวันนี้ ก่อนจะตามมาที่ภาคเหนือ และภาคอื่น ๆ ต่อไป



ข่าวช่องวัน ✓

1 ชม. • 🌐

อุตุฯ เผย “โนอึล” เข้าไทยบายนี มุกดาหาร เจอก่อน



อีสานเตรียมพร้อม



เรื่องเล่าเช้านี้ ✓

4 นาที • 🌐

อิทธิพลพายุโนอึลทำหลายจังหวัดภาคอีสานฝนตกหนัก-น้ำท่วม #เรื่องเด่นเย็นนี้



ฤทธิ์พายุโนอึล



สำนักข่าวไทย ✓

เมื่อสักครู่ • 🌐

#ปากช่อง ฝนตกหนัก

16.30 น. (18 ก.ย.) ถนนมิตรภาพปากช่องฝนตกหนัก การจราจรบริเวณก่อนถึงฟาร์มโชคชัย ขาเข้าโคราช รถเริ่มสะสมชะลอตัว เนื่องจากมีน้ำไหลเอ่อ... ดูเพิ่มเติม



ข้อมูลสถานการณ์จากข่าวและสื่อสังคมออนไลน์



Tweet



Aun
@allnewaun

เส้นทาง อ.สิรินธร - ชื่องเม็ก (ก่อนทางแยกขึ้นวัดภูพร้าว)ปิดการจราจร 2 ช่องทางนะครึบ ท่านที่สัญจรผ่านบริเวณดังกล่าวโปรดใช้ความระมัดระวังด้วยครึบ จากอุบลวันนี้ #พายุนอิล #อุบลราชธานี



1.5K views

0:08 / 0:44



KhuKhan Page
@Khukhanpage

ตัวเมือง อ.ขุขันธ์ จ.ศรีสะเกษ ฝนตกหนักมาก จาก #พายุนอิล ทำให้น้ำท่วมหลายจุดในเขตตัวเมือง จนท.กำลังเร่งระบายน้ำ รับชมภาพได้ทาง #น้ำท่วมขุขันธ์ #ศรีสะเกษ m.facebook.com/story.php?stor...



Jan
@JanSasii · 3 ชม.

ภาพจากเฟสเพื่อนเราคะ ที่ อ.เดชอุดม จ.อุบลฯ บอกเลขน่ากลัวมากๆคะ เป็นกำลังใจให้ชาวอุบลนะคะ
🌟 ภาพ1-2 ตกแค่10 นาทีท่วมตามภาพเลยจ้า ภาพนี้เส้น ถ.ประชา เส้นหลักจากวงแหวนอุบลคะ cr. FB : Pang Ping
🌟 ภาพ3-4 เสาไฟขนาดใหญ่ล้ม ที่หน้าประปา cr. FB :Thaninrat Boonyateerapat #พายุนอิล



17 ก.ย. 2563
N 14° 54' 11.818", E 105° 4' 13.109"
จ.อุบลราชธานี

3

439

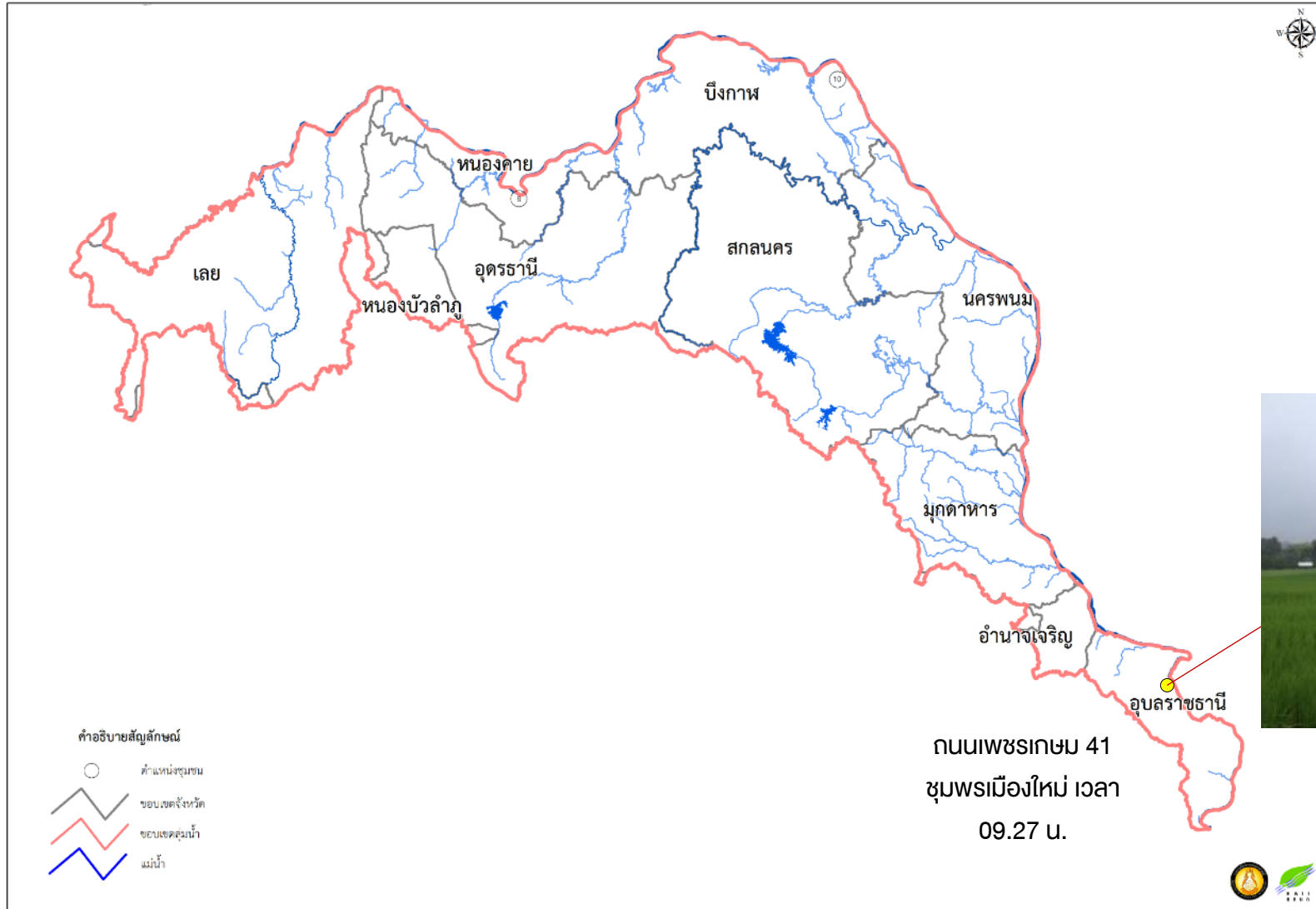
128



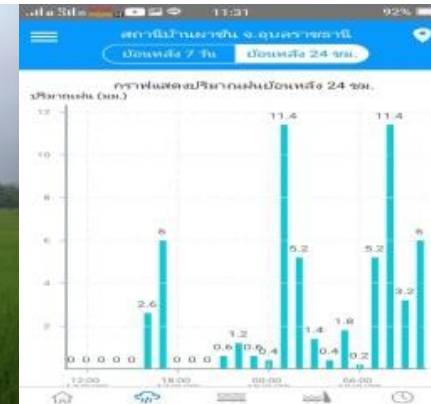


ส่วนที่ 3 รายงานสถานการณ์น้ำจากพื้นที่
โดย เครือข่ายจัดการน้ำชุมชน ตามแนวพระราชดำริ

สรุปสถานการณ์น้ำชุมชน ลุ่มน้ำโง



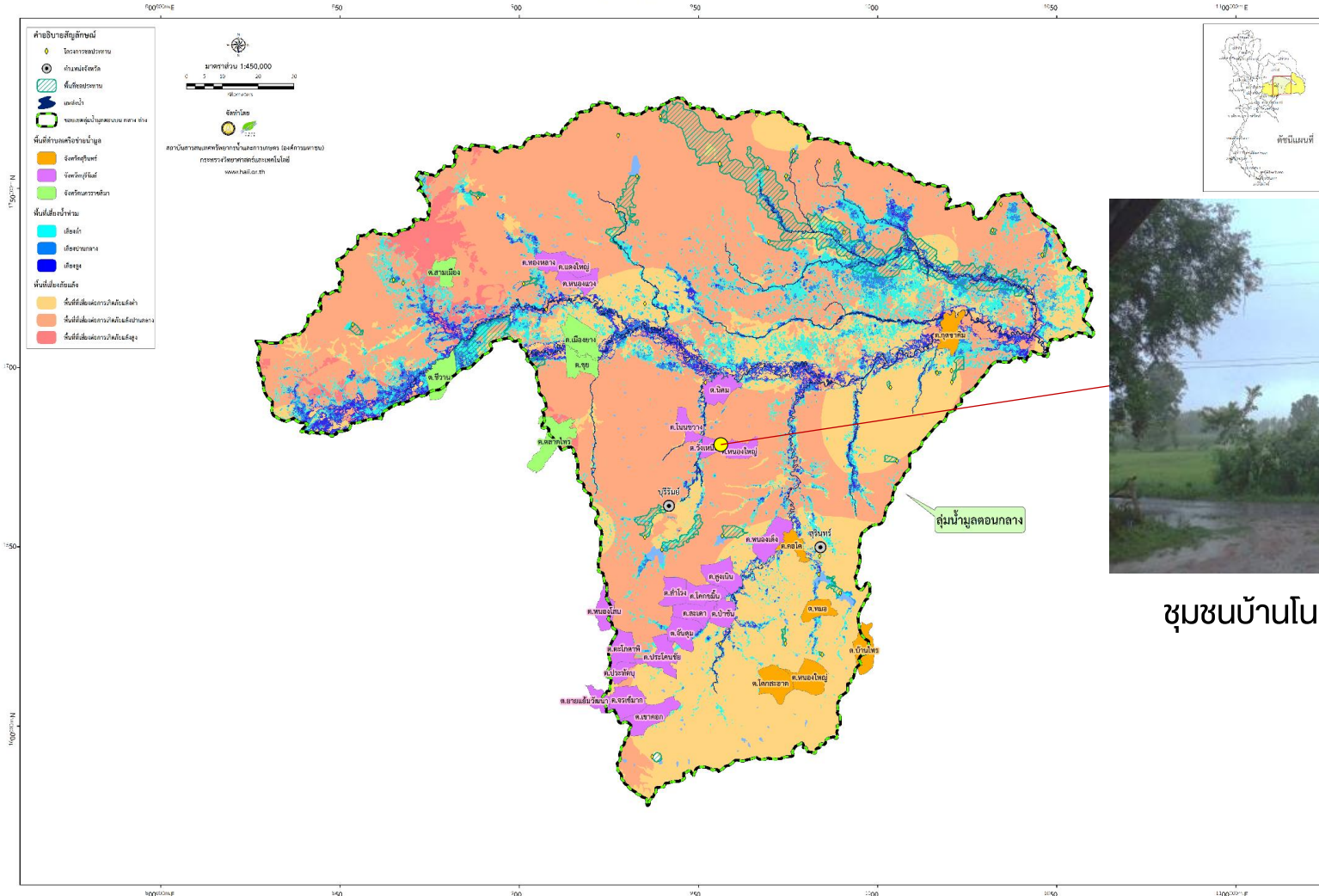
ชุมชนผาชัน จ. อุดรธานี
เวลา 13.00 น. ปริมาณน้ำฝนวันนี้ 76.20 มม



สรุปสถานการณ์น้ำชุมชน ลุ่มน้ำโง



แผนที่แผนงานพื้นที่เครือข่ายลุ่มน้ำมูลตอนกลาง แสดงพื้นที่เสี่ยงภัยน้ำท่วม-แล้ง



ชุมชนบ้านโนนหวาง เวลา 08.00 น. ปริมาณน้ำฝนวันนี้ 80.00 มม

สรุปสถานการณ์น้ำชุมชน ลุ่มน้ำโขง



ชุมชน	ตำบล	อำเภอ	จังหวัด	ลุ่มน้ำ	ระดับเตือนภัย	สรุปสถานการณ์ประจำวันในพื้นที่	ความเสียหาย	การช่วยเหลือ
บ้านโนนขวาง	โนนขวาง	บ้านด่าน	บุรีรัมย์	มูล		ผลจากพายุ"โนอึล" ชุมชนบ้านโนนขวาง ต.โนนขวาง อ.บ้านด่าน จ.บุรีรัมย์ ฝนตกเล็กน้อย ตั้งแต่ 04.00 น.และมีฝนตกหนัก ลมแรง ช่วงเวลา 08.00น. ปริมาณน้ำฝน 36.20 มม. คาดว่าจะมีฝนตกต่อเนื่องตลอดวัน		
บ้านผาชัน	สำโรง	โพธิ์ไทร	อุบลราชธานี	โขง		ชุมชนบ้านผาชัน จ.อุบลราชธานี ผลกระทบจากพายุโนอึล เริ่มตั้งแต่ 16.00 น. เมื่อ 17 ก.ย. 63 ปัจจุบันสถานการณ์ยังคงปกติ		