

รู้น้ำ รู้อากาศ รู้กันภัยพิบัติ

www.thaiwater.net

ThaiWater mobile application



คลังข้อมูลน้ำและภูมิอากาศแห่งชาติ

National Hydroinformatics and Climate Data Center

รู้น้ำรู้อากาศ

เดือนมิถุนายน 2562

จัดทำโดย

สถาบันสารสนเทศทรัพยากรน้ำและการเกษตร (องค์การมหาชน)

กระทรวงวิทยาศาสตร์และเทคโนโลยี



สถานการณ์ภัยเดือน มิถุนายน 2562

สถานการณ์อุทกภัย

เดือนมิถุนายน 62 มีรายงานอุทกภัยทั้งสิ้น 9 จังหวัด ได้แก่ จังหวัดกระบี่ พังงา ตรัง สุราษฎร์ธานี 16 อำเภอ 33 ตำบล 151 หมู่บ้าน ราษฎรได้รับความเสียหาย 31,061 คน บ้านเรือนเสียหาย 117 หลัง



วันที่ 5 มิ.ย. 62 น้ำป่าไหลหลากในพื้นที่
อ.พระแสง จ.สุราษฎร์ธานี



วันที่ 7 มิ.ย. 62 น้ำป่าไหลหลาก
อ.เคียนซา จังหวัดสุราษฎร์ธานี



วันที่ 7 มิ.ย. 62 พนดกหนัก
ในหลายพื้นที่ในกรุงเทพมหานคร



วันที่ 23 มิ.ย. 62 น้ำป่าไหลหลากในพื้นที่
4 อำเภอ จ.พังงา

สถานการณ์ภัยแล้ง

วันที่ 30 มิ.ย. 62 ประกาศเขตการให้ความช่วยเหลือผู้ประสบภัยพิบัติกรณีฉุกเฉิน (ภัยแล้ง) จำนวน 12 จังหวัด ได้แก่ จังหวัด พิษณุโลก ร้อยเอ็ด ศรีสะเกษ นครราชสีมา มหาสารคาม ตรัง ชลบุรี อุตรดิตถ์ พิจิตร เชียงราย สุโขทัย และน่าน รวม 40 อำเภอ 157 ตำบล 1,232 หมู่บ้าน ได้ประกาศยุติสถานการณ์แล้ว 7 จังหวัด เหลือที่ยังคงมีสถานการณ์อยู่ 5 จังหวัด ได้แก่ จังหวัด เชียงราย ศรีสะเกษ มหาสารคาม ตรัง และชลบุรี



ภัยแล้ง

- ยังคงมีสถานการณ์ภัยแล้งคงเหลือ 5 จ. 21 อ. 89 ต. 750 ม. ได้แก่
 1. จ.ศรีสะเกษ (4 อ. 12 ต. 90 ม.)
 2. จ.ตรัง (1 อ. 2 ต. 13 ม.)
 3. จ.ชลบุรี (1 อ. 1 ต. 7 ม.)
 4. จ.มหาสารคาม (2 อ. 11 ต. 79 ม.) และ
 5. จ.เชียงราย (13 อ. 63 ต. 561 ม.)
- มีจังหวัดที่ประกาศยุติสถานการณ์ภัยแล้งทั้งจังหวัด 7 จ. 15 อ. 43 ต. 305 ม. ได้แก่
 1. จ.ร้อยเอ็ด (3 อ. 3 ต. 14 ม.)
 2. จ.นครราชสีมา (3 อ. 4 ต. 35 ม.)
 3. จ.พิจิตร (1 อ. 4 ต. 17 ม.)
 4. จ.สุโขทัย (3 อ. 18 ต. 142 ม.)
 5. จ.พิษณุโลก (3 อ. 11 ต. 80 ม.)
 6. จ.น่าน (1 อ. 1 ต. 2 ม.)
 7. จ.อุตรดิตถ์ (1 อ. 2 ต. 15 ม.)
- มีจังหวัดที่ประกาศยุติสถานการณ์ภัยแล้งบางพื้นที่ 2 จ. 4 อ. 25 ต. 177 ม. ได้แก่
 1. จ.ตรัง (2 อ. 21 ต. 141 ม.) คงเหลือ 1 อ. 12 ต. 13 ม. ที่ยังไม่ยุติสถานการณ์
 2. จ.ศรีสะเกษ (2 อ. 4 ต. 36 ม.) คงเหลือ 4 อ. 12 ต. 90 ม. ที่ยังไม่ยุติสถานการณ์

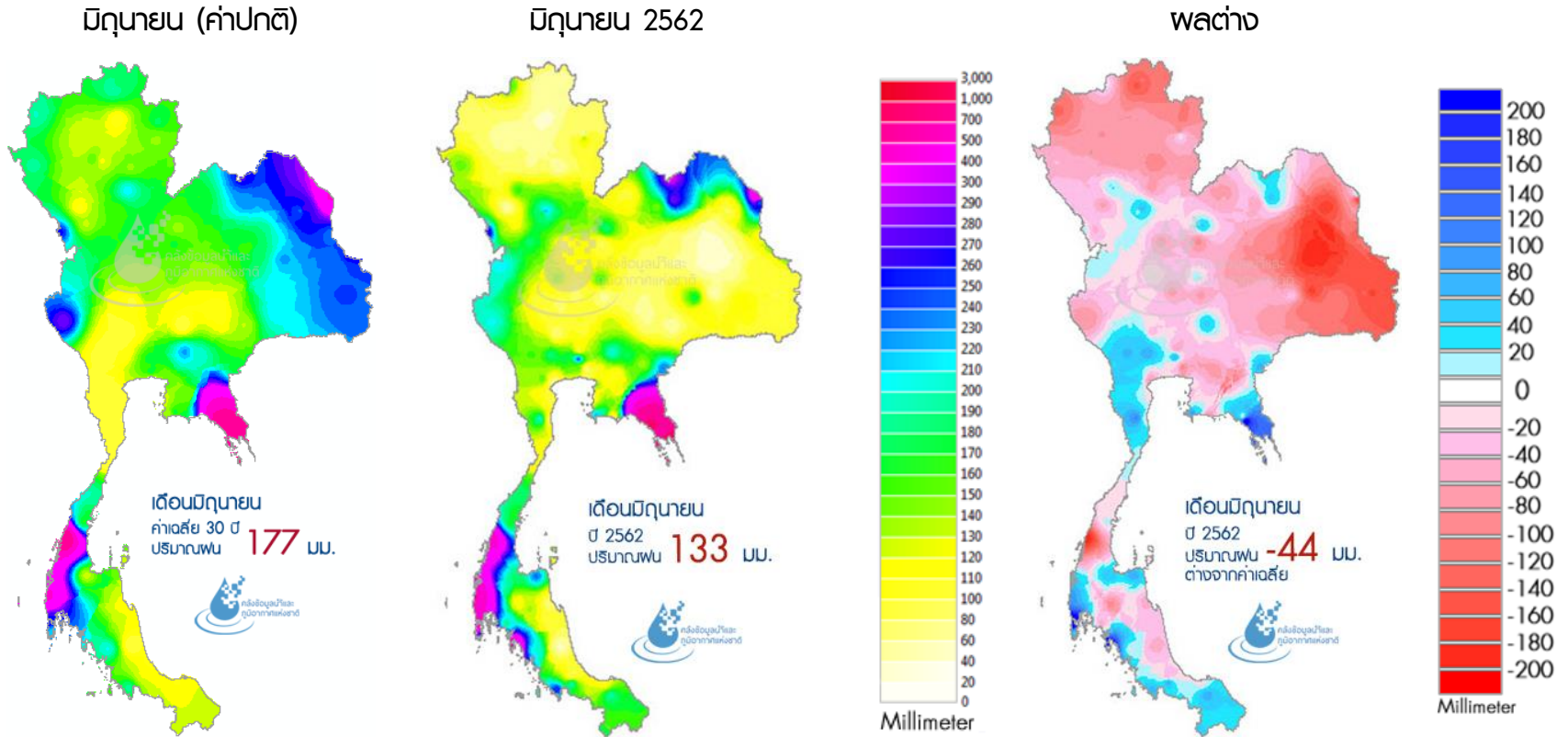
พายุหมุนเขตร้อน เดือน มิถุนายน 2562

กรณีส่งผลกระทบต่อประเทศไทย

เดือนมิถุนายน 2562 ไม่มีพายุที่ส่งผลกระทบต่อสภาพอากาศของประเทศไทย

การกระจายตัวของฝนเดือน มิถุนายน 2562

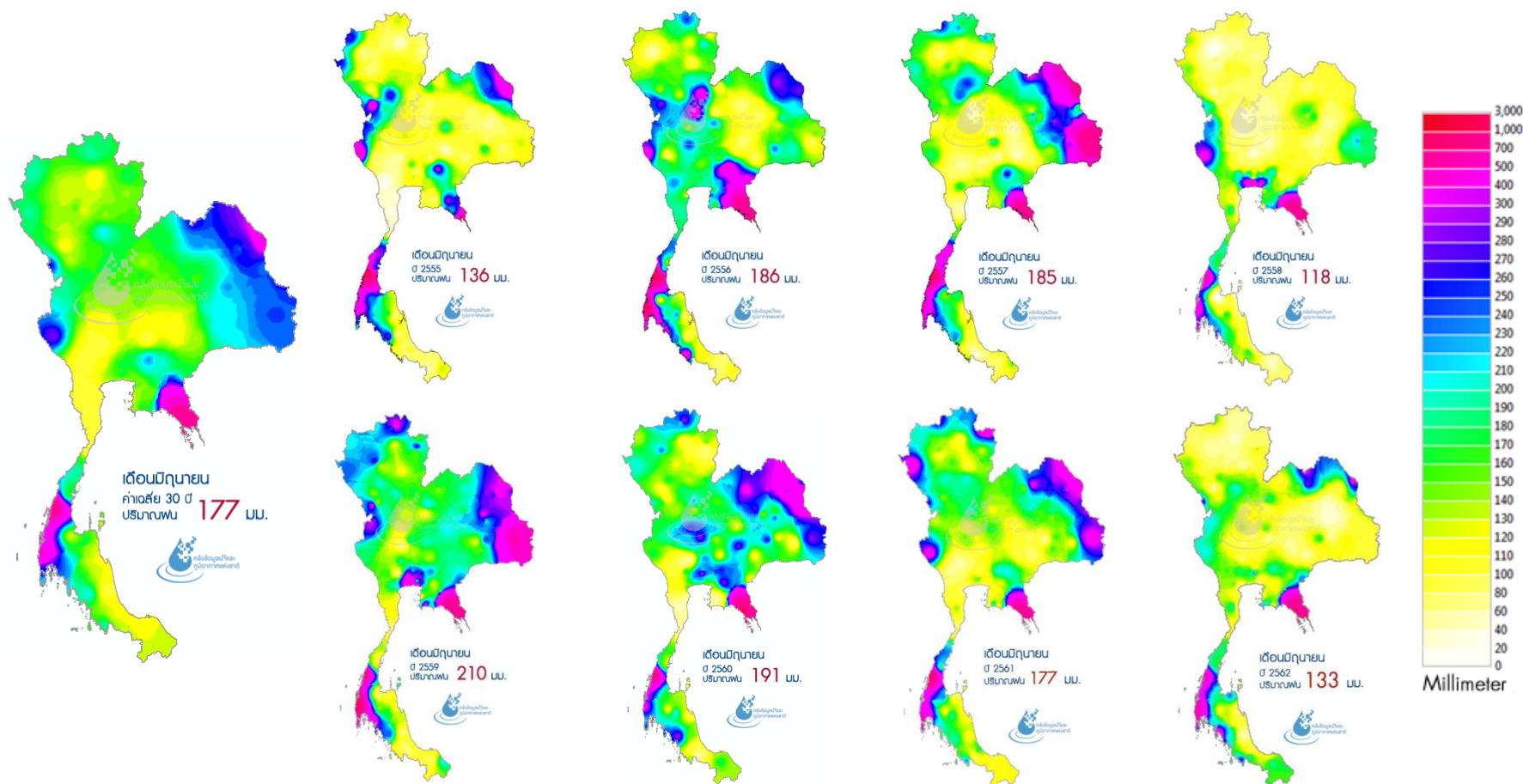
ค่าความต่างจากปกติ



เดือนมิถุนายน ปี 2562 มีปริมาณฝนเฉลี่ยทั้งประเทศ 133 มิลลิเมตร ซึ่งมีค่าน้อยกว่าค่าปกติ 25% โดยพื้นที่ส่วนใหญ่มีปริมาณฝนน้อยกว่าปกติ แต่มีบางพื้นที่ของภาคกลาง ภาคตะวันออกเฉียงเหนือ และภาคใต้ที่มีปริมาณฝนมากกว่าปกติเล็กน้อย

การกระจายตัวของฝนเดือน มิถุนายน 2562

เทียบกับปี 2555 ถึงปี 2561 และค่าเฉลี่ย 30 ปี

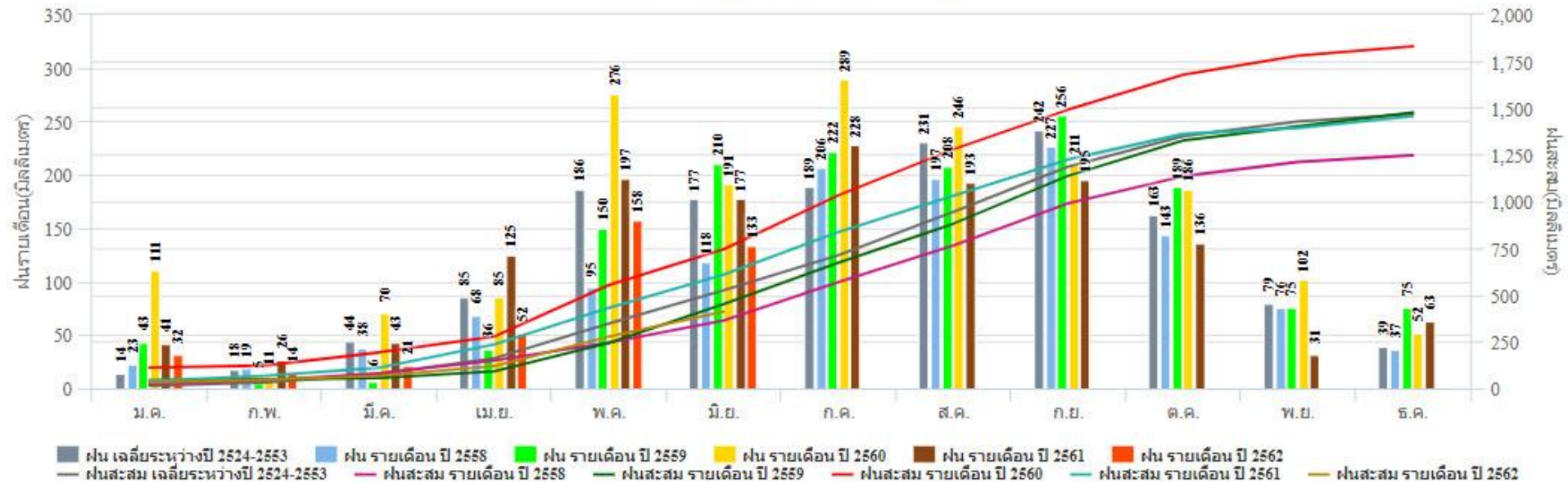


เดือนมิถุนายน ปี 2562 ประเทศไทยมีปริมาณฝนเฉลี่ย 133 มม. ซึ่งน้อยกว่าค่าปกติเฉลี่ยปี 2561 ประมาณ 25%

ปริมาณฝนสะสมรายเดือน ปี 2562

เทียบกับข้อมูลย้อนหลัง 5 ปี และค่าเฉลี่ย 30 ปี

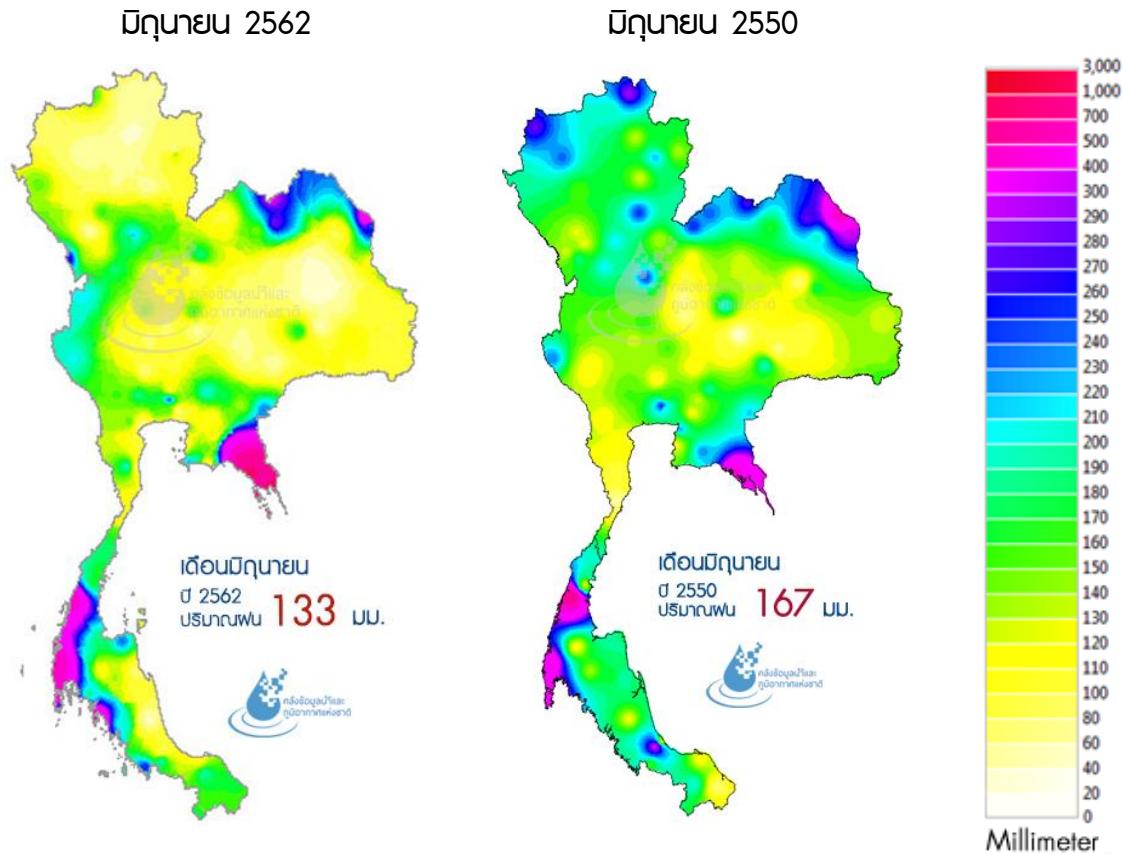
ปริมาณฝนรายเดือนรวมทั้งประเทศ



จากการเปรียบเทียบข้อมูลฝนรายเดือนของปี 2562 พบว่าเดือนมิถุนายนมีปริมาณฝนลดลงจากเดือนเมษายน ประมาณ 13%

การกระจายตัวของฝนเดือนมิถุนายน 2562

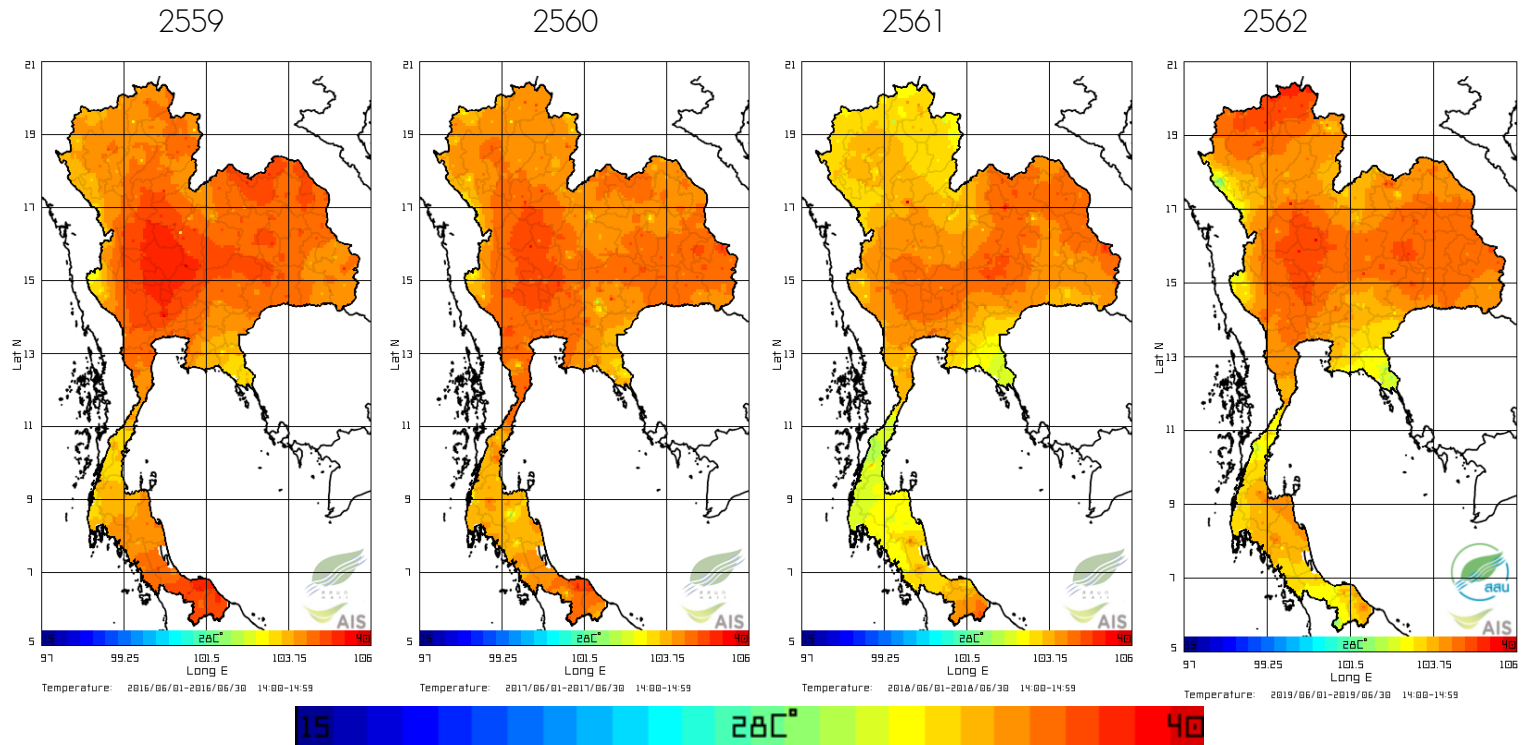
เทียบกับฝนคาดการณ์ กรณีฝนคาดการณ์คล้ายปี 2550



เดือนมิถุนายน ปี 2562 มีลักษณะฝนต่างจากปี 2550 โดยมีปริมาณฝนน้อยกว่าในหลายพื้นที่ โดยเฉพาะบริเวณภาคเหนือ ภาคตะวันออก เชียงเหนือ ภาคกลาง และภาคใต้ ส่วนภาคตะวันออกมีฝนมากกว่าปี 2550

การกระจายตัวของอุณหภูมิเดือน มิถุนายน 2562

เทียบกับปี 2559 ถึงปี 2562



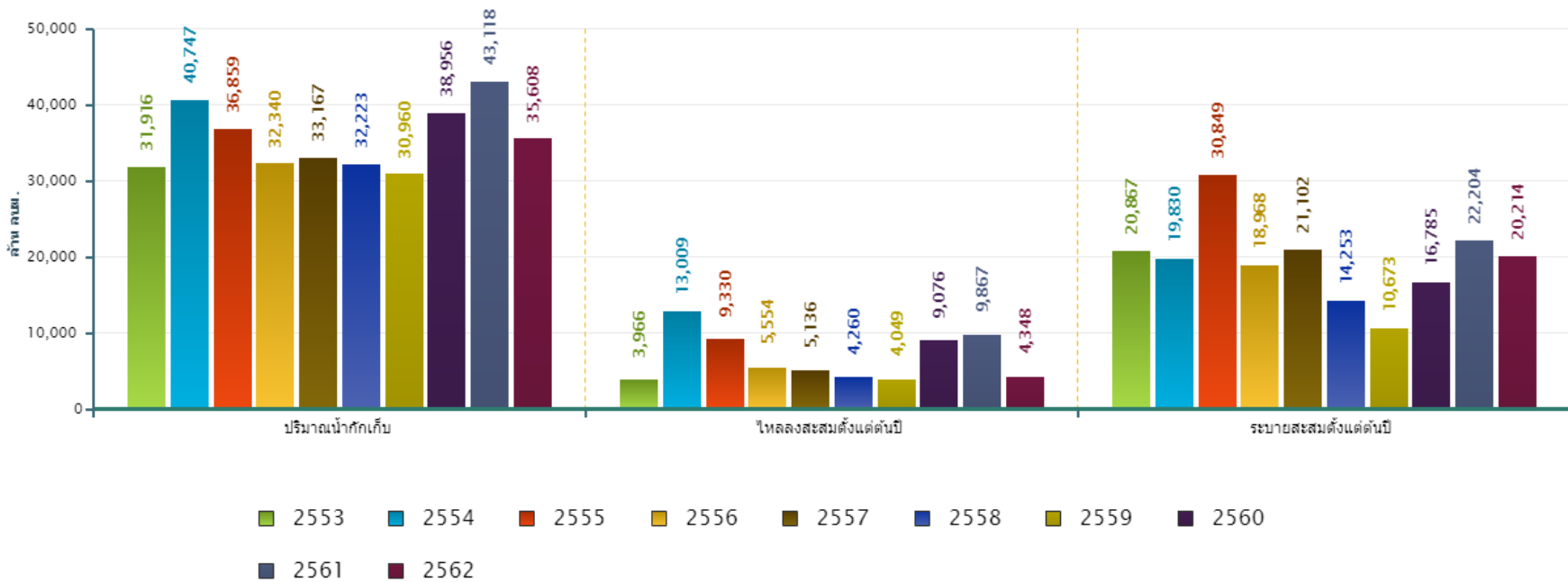
หมายเหตุ : แต่ละภาพเป็นข้อมูลเฉลี่ยช่วงเวลา 14.00-14.59 น. ของทั้งเดือนมิถุนายน
ที่มา : ข้อมูลดิบจากระบบโทรมาตร สสนท.

เดือนมิถุนายน ปี 2562 ประเทศไทยมีอุณหภูมิสูงขึ้นจากปีที่ผ่านมา โดยเฉพาะบริเวณภาคเหนือและภาคใต้

น้ำในเขื่อนขนาดใหญ่ทั่วประเทศ 30 มิถุนายน 2562

เทียบกับข้อมูลปี 2553 ถึงปี 2561

สถานการณ์น้ำในอ่างเก็บน้ำขนาดใหญ่ วันที่ 30 มิถุนายน

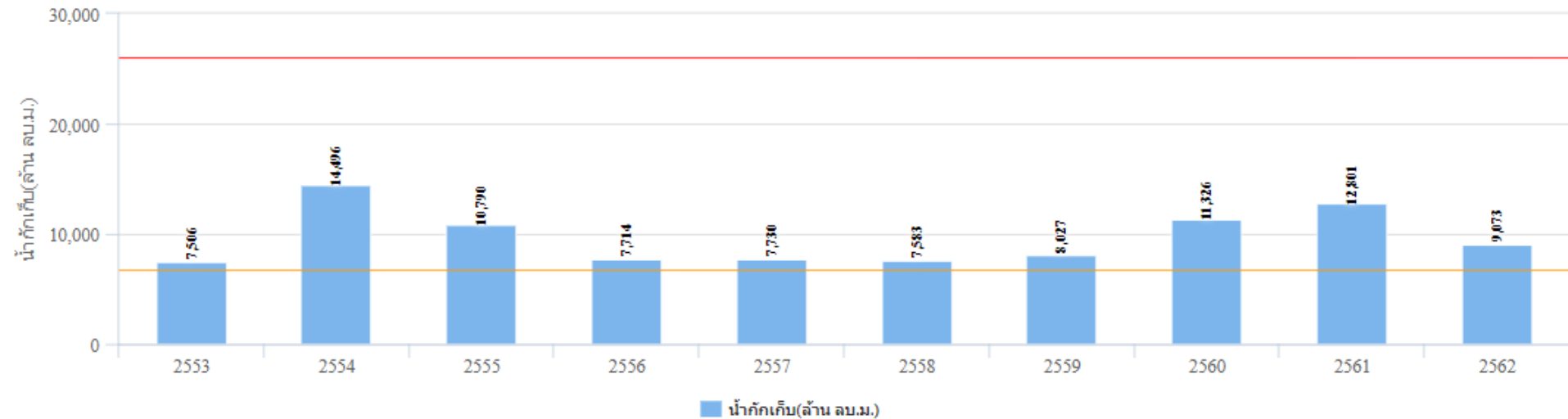


สิ้นเดือนมิถุนายน 2562 ประเทศไทยมีปริมาณน้ำกักเก็บในอ่างขนาดใหญ่คงเหลือ 35,608 ล้าน ลบ.ม. ซึ่งเมื่อเทียบกับข้อมูลย้อนหลัง 10 ปี พบว่า ปี 2562 มีปริมาณน้ำยังคงมากกว่าปี 2557-2558 ที่เกิดภัยแล้งรุนแรง

น้ำใน 4 เขื่อนหลัก ลุ่มน้ำเจ้าพระยา 30 มิถุนายน 2562

เทียบกับข้อมูลปี 2553 ถึงปี 2561

ปริมาณน้ำกักเก็บ
เขื่อนภูมิพล เขื่อนสิริกิติ์ เขื่อนป่าสักฯ เขื่อนแควน้อย
วันที่ 30 เดือน มิ.ย.

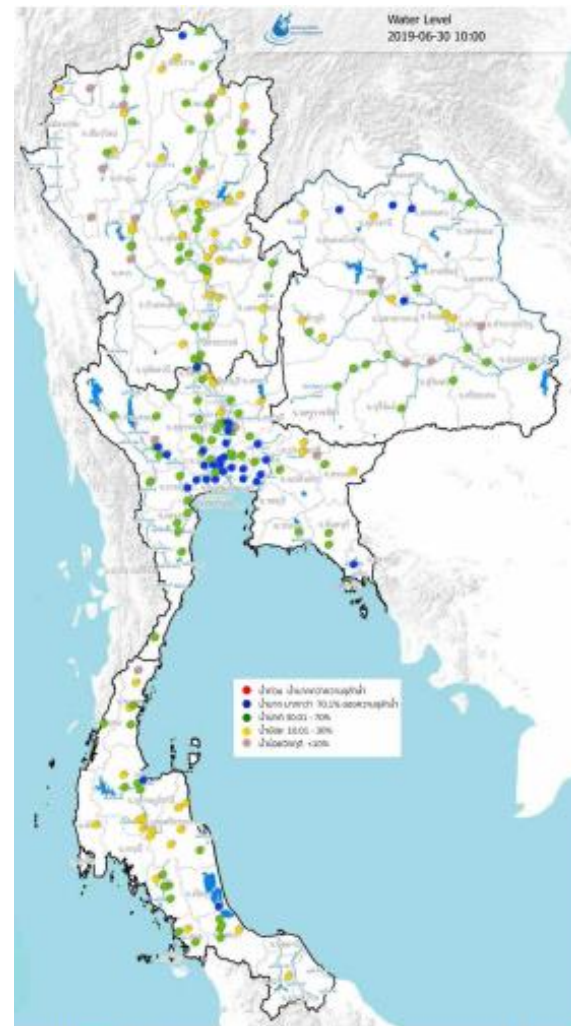


สิ้นเดือนมิถุนายน 2562 ปริมาณน้ำกักเก็บใน 4 เขื่อนหลักของลุ่มน้ำเจ้าพระยา มีอยู่ทั้งสิ้น 9,073 ล้าน ลบ.ม. และเมื่อเทียบกับข้อมูลย้อนหลัง 10 ปี พบว่าเป็นปริมาณน้ำกักเก็บน้อยกว่าปี 2561 ประมาณ 29%

ระดับน้ำในแม่น้ำสายสำคัญของประเทศไทยเดือน มิถุนายน 2562

สถานการณ์น้ำล้นตลิ่ง

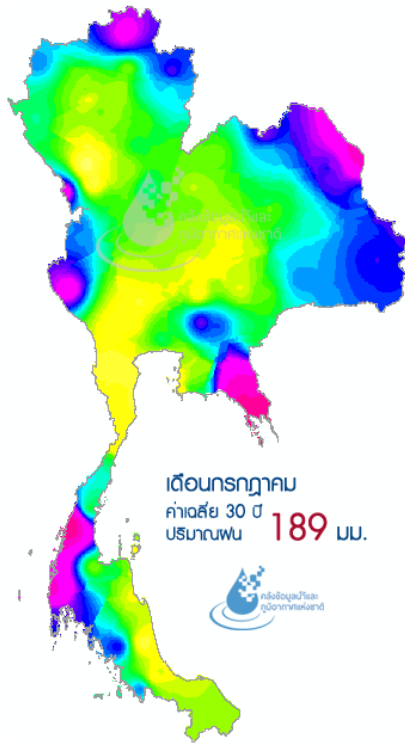
สิ้นเดือนมิถุนายน 2562 สถานการณ์ระดับน้ำในแม่น้ำสายหลักของประเทศไทย โดยภาพรวมอยู่ในเกณฑ์น้ำปานกลาง ภาคเหนือมีระดับน้ำน้อย ภาคตะวันออกเฉียงเหนือมีระดับน้ำปานกลางถึงน้ำน้อย ภาคตะวันออกมีระดับน้ำปานกลางถึงน้ำน้อย ภาคกลางมีระดับน้ำปานกลางถึงน้ำมาก ส่วนภาคใต้มีระดับน้ำเพิ่มขึ้นโดยเฉพาะบริเวณภาคใต้ฝั่งตะวันตก



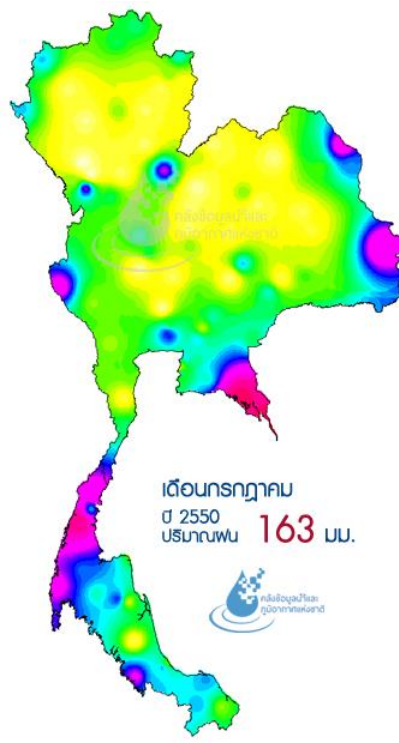
คาดการณ์ฝนล่วงหน้า เดือน กรกฎาคม 2562

กรณีฝนคาดการณ์คล้ายปี 2550

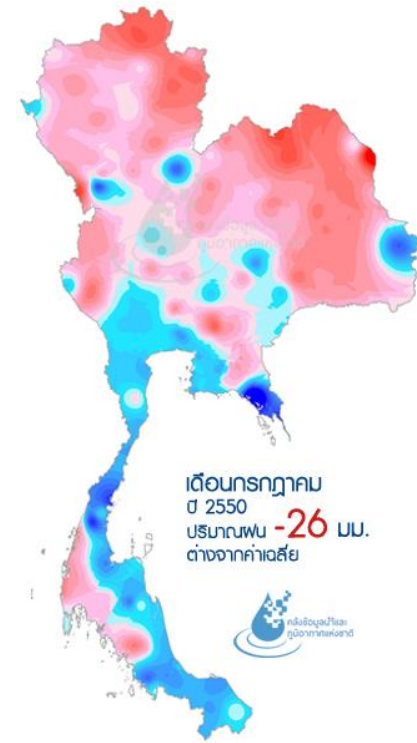
กรกฎาคม (ค่าปกติ)



กรกฎาคม 2550



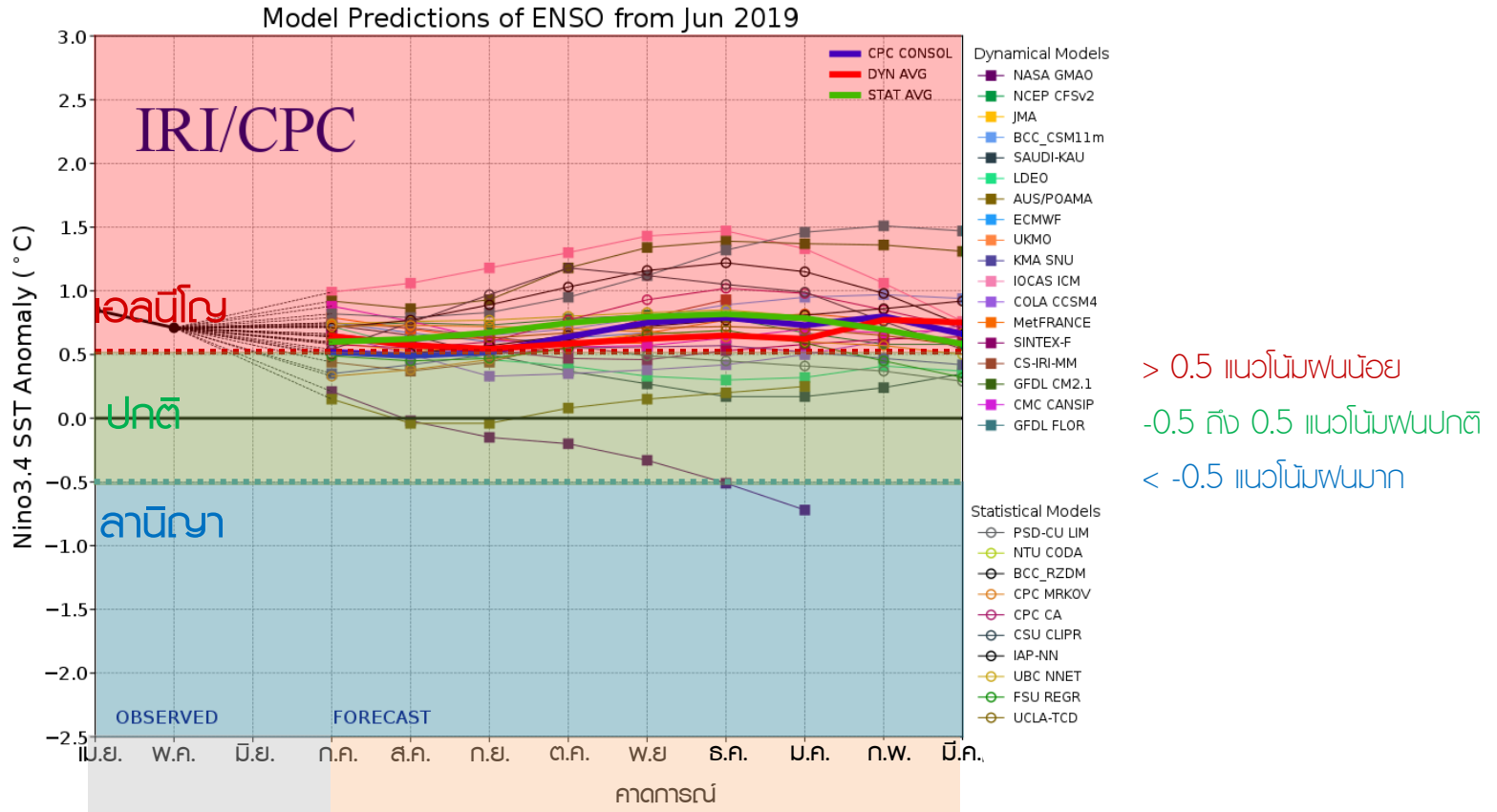
ค่าพลต่าง



ถ้าฝนเดือนกรกฎาคม 2562 คล้ายกับปี 2550 ประเทศไทยจะมีปริมาณฝนเฉลี่ยน้อยกว่าปกติ โดยเฉพาะบริเวณประเทศไทยตอนบนและภาคใต้
ฝั่งตะวันตก ส่วนภาคกลาง ภาคตะวันออก และพื้นที่ส่วนใหญ่ของภาคใต้จะมีปริมาณฝนมากกว่าปกติ

คาดการณ์ฟระยะยาว

แนวโน้มสถานการณ์ฝนในอนาคต



ที่มา : https://iri.columbia.edu/our-expertise/climate/forecasts/enso/current/?enso_tab=enso-sst_table

ปรากฏการณ์เอลนีโญกำลังอ่อนยังคงต่อเนื่องไปจนถึงปลายปี 2562 ส่งผลให้ประเทศไทยจะมีปริมาณพบน้อยกว่าปกติ



คลังข้อมูลน้ำและภูมิอากาศแห่งชาติ

National Hydroinformatics and Climate Data Center

