

รู้น้ำ รู้อากาศ รู้กันภัยพิบัติ

[www.thaiwater.net](http://www.thaiwater.net)

ThaiWater mobile application



คลังข้อมูลน้ำแห่งชาติ

National Hydroinformatics Center

# รู้น้ำรู้อากาศ

รายสัปดาห์

ประจำวันที่ 19 เมษายน 2564



จัดทำโดย

สถาบันสารสนเทศทรัพยากรน้ำ (องค์การมหาชน)

กระทรวงการอุดมศึกษา วิทยาศาสตร์ วิจัยและนวัตกรรม

## สปีดาร์ที่ผ่านมา

### สภาพอากาศ

5 ลักษณะกลุ่มเมฆจากภาพถ่ายดาวเทียม

6 แพนที่ความกดอากาศ

สถานการณ์ฝน

- เรดาร์ตรวจอากาศ
- สถานีตรวจอากาศ
- ปริมาณฝนทั้งสปีดาร์

10 ความชื้นในอากาศ

### สถานการณ์น้ำ

11 ความชื้นผิวดิน

12 สถานการณ์น้ำในเขื่อน

- น้ำในเขื่อนขนาดใหญ่ทั่วประเทศ
- น้ำในเขื่อนพื้นที่ลุ่มน้ำเจ้าพระยา

15 ระดับน้ำในแม่น้ำสายหลัก

16 สถานการณ์น้ำทะเล

- อุณหภูมิพื้นผิวน้ำทะเล
- ความสูงและทิศทางคลื่นทะเล
- น้ำเค็มรุก

19 แพน/พล การเพาะปลูกพืชในช่วงฤดูแล้ง

## คาดการณ์สปีดาร์หน้า

### สภาพอากาศ

20 คาดการณ์ฝน 7 วันข้างหน้า

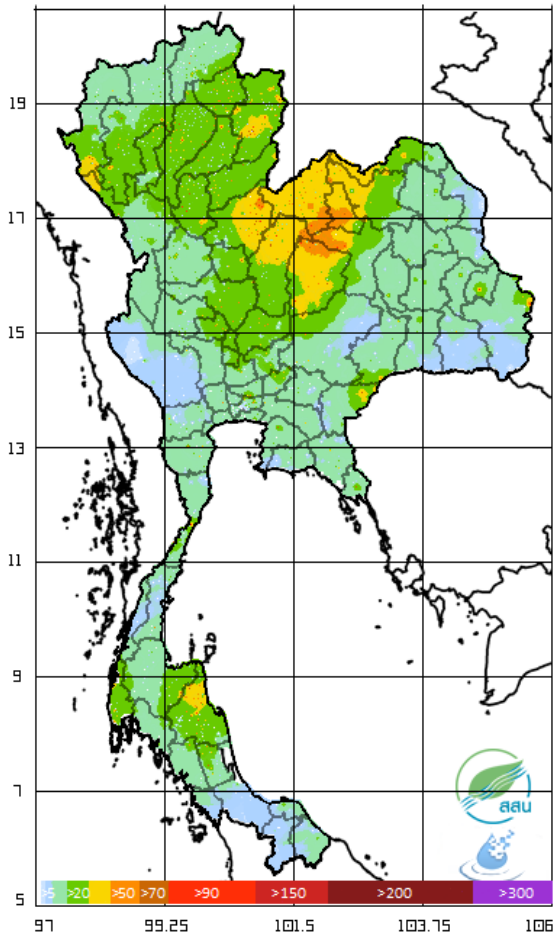
### สถานการณ์น้ำ

21 คาดการณ์ระดับน้ำในแม่น้ำเจ้าพระยา

22 คาดการณ์ความสูงและทิศทางคลื่นทะเล

# HIGHLIGHT

Rain Accumulation 2021-04-16 07:10 to 2021-04-19 07:00



อิทธิพลของพายุฤดูร้อนในช่วงปลายสัปดาห์ที่ผ่านมา ส่งผลให้เกิดฝนฟ้าคะนอง ลมกระโชกแรง น้ำท่วมฉับพลัน และน้ำป่าไหลหลากบริเวณของประเทศไทยตอนบน โดยเฉพาะในช่วงวันที่ 16-19 เม.ย. 64 ซึ่งจากสถานีโทรมาตรอัตโนมัติภายใต้คลังข้อมูลน้ำแห่งชาติสามารถวัดฝนสะสม 24 ชั่วโมง ที่มีปริมาณ**มากกว่า 90 มิลลิเมตร** ในบริเวณพื้นที่จังหวัดน่าน ลำปาง พิจิตร โลก เพชรบูรณ์ สุโขทัย ขอนแก่น ชัยภูมิ และ นครศรีธรรมราช รวมถึงกรุงเทพมหานครและปริมณฑล

ที่มา: สถานีตรวจอากาศคลังข้อมูลน้ำแห่งชาติ

# สรุปสถานการณ์ที่ผ่านมาและคาดการณ์สัปดาห์หน้า

## สถานการณ์ปัจจุบัน

**สภาพอากาศ :** สัปดาห์นี้ลมใต้และลมตะวันออกเฉียงใต้ยังคงพัดนำความชื้นเข้าสู่ตอนบนของประเทศไทย ประกอบกับบริเวณความกดอากาศสูงที่ยังคงแผ่ปกคลุมประเทศไทยตอนบน จากนั้นในช่วงวันที่ 14 เม.ย. 64 ลมตะวันตกที่พัดปกคลุมบริเวณดังกล่าวเกิดการปะทะกับมวลอากาศ และบริเวณความกดอากาศสูงระลอกใหม่ที่แผ่ลงมาปกคลุมประเทศไทยตอนบนในช่วงวันที่ 16 เม.ย. 64 ส่งผลให้เกิดฝนฟ้าคะนองและลมกระโชกแรง โดยเฉพาะบริเวณภาคเหนือ ภาคตะวันออกเฉียงเหนือ ภาคตะวันออก ภาคกลาง รวมไปถึงกรุงเทพมหานครและปริมณฑล ส่วนภาคใต้มีฝนตกต่อเนื่อง และมีฝนตกหนักในบางแห่ง

**น้ำในเขื่อน :** ปัจจุบันเขื่อนขนาดใหญ่ทั้ง 35 แห่งทั่วประเทศ มีปริมาณน้ำกักเก็บรวมกัน 34,315 ล้านลูกบาศก์เมตร คิดเป็น 48% ของความจุ สถานการณ์อยู่ในเกณฑ์ที่น้อย โดยเป็นปริมาณน้ำใช้การได้จริง 10,773 ล้านลูกบาศก์เมตร ซึ่งมีเขื่อนที่ปริมาณน้ำกักเก็บอยู่ในเกณฑ์น้อยวิกฤต (ไม่เกิน 30% ของความจุ) มีจำนวน 7 เขื่อน ได้แก่ เขื่อนแม่กวง (20%) เขื่อนก๊วกอหามา (28%) เขื่อนลำปาว (24%) เขื่อนห้วยหลวง (30%) เขื่อนป่าสักชลสิทธิ์ (24%) เขื่อนคลองสียัด (17%) และเขื่อนขุนด่านปราการชล (21%)

**น้ำในแม่น้ำลำคลอง :** จากการตรวจวัดระดับน้ำในแม่น้ำสายหลักในหนึ่งสัปดาห์ที่ผ่านมา พบว่า ระดับน้ำในแม่น้ำสายหลักในภาคเหนือ และภาคตะวันออกเฉียงเหนือมีระดับน้ำน้อยถึงระดับน้ำปานกลาง ภาคตะวันออก และภาคกลางมีระดับน้ำปานกลางถึงระดับน้ำมาก และอาจมีน้ำล้นตลิ่งต่ำบริเวณปากแม่น้ำในช่วงน้ำทะเลหนุนสูง ส่วนภาคใต้มีระดับน้ำน้อยถึงระดับน้ำปานกลาง

## คาดการณ์

**คาดการณ์ฝน :** ช่วงวันที่ 19-21 เม.ย. 64 ลมใต้และลมตะวันออกเฉียงใต้ยังคงพัดนำความชื้นเข้าสู่ตอนบนของประเทศไทย ส่วนบริเวณความกดอากาศสูงที่แผ่ลงมาปกคลุมประเทศไทยตอนบนเริ่มอ่อนกำลังลง ส่งผลให้ยังคงเกิดฝนฟ้าคะนองและลมกระโชกแรง โดยเฉพาะบริเวณภาคตะวันออกเฉียงเหนือ ภาคตะวันออก ภาคกลาง รวมถึงกรุงเทพมหานครและปริมณฑล ส่วนลมตะวันตกเฉียงใต้ที่พัดปกคลุมภาคใต้มีกำลังปานกลาง ส่งผลให้ภาคใต้มีฝนตกต่อเนื่องและมีฝนตกหนักได้ในบางแห่ง ส่วนในช่วงวันที่ 22-25 เม.ย. 64 ลมใต้และลมตะวันออกเฉียงใต้ยังคงพัดนำความชื้นเข้าสู่ประเทศไทยตอนบน ประกอบกับความกดอากาศต่ำปกคลุมบริเวณประเทศไทยตอนบน ส่งผลให้บริเวณตอนบนของประเทศไทยยังคงมีฝนฟ้าคะนองและลมกระโชกแรง ส่วนลมตะวันตกเฉียงใต้ที่พัดปกคลุมบริเวณภาคใต้จะมีกำลังแรงขึ้น ส่งผลให้ภาคใต้ยังคงมีฝนตกต่อเนื่องและมีฝนตกหนักได้ในบางแห่ง

**คาดการณ์ระดับน้ำในแม่น้ำเจ้าพระยา :** จากการคาดการณ์สถานการณ์น้ำขึ้น-น้ำลงบริเวณทะเลอ่าวไทย โดยสถาบันสารสนเทศทรัพยากรน้ำ (องค์การมหาชน) คาดว่าวันที่ 19-25 เม.ย. 64 บริเวณสถานีกองบัญชาการกองทัพเรือ น้ำลงต่ำสุดในวันที่ 19 เม.ย. 64 เวลา 18.00 น. ต่ำกว่าระดับน้ำทะเลปานกลาง 0.81 เมตร และน้ำขึ้นสูงสุดเวลา 00.00 น. สูงกว่าระดับน้ำทะเลปานกลาง 0.59 เมตร ในวันเดียวกัน ส่วนบริเวณป้อมพระจุลจอมเกล้า น้ำลงต่ำสุดในวันที่ 19 เม.ย. 64 เวลา 15.00 น. ต่ำกว่าระดับน้ำทะเลปานกลาง 1.42 เมตร และน้ำขึ้นสูงสุดในวันที่ 24 เม.ย. 64 เวลา 04.00 น. สูงกว่าระดับน้ำทะเลปานกลาง 0.97 เมตร

**คาดการณ์คลื่น :** ช่วงวันที่ 19-25 เม.ย. 64 อธิปไตยจากลมตะวันตกเฉียงใต้ที่พัดปกคลุมทะเลอันดามันมีกำลังแรงขึ้น ส่งผลให้บริเวณทะเลอันดามันตอนล่างมีคลื่นสูงประมาณ 1-2 เมตร ในช่วงวันที่ 19 เม.ย. 64 และ 22-25 เม.ย. 64 ส่วนบริเวณทะเลอ่าวไทยมีคลื่นสูงประมาณ 1 เมตร ในช่วงต้นสัปดาห์ และในช่วงปลายสัปดาห์มีคลื่นสูงประมาณ 1-1.5 เมตร

# ลักษณะกลุ่มเมฆจากภาพถ่ายดาวเทียม

สปีดาร์นี้มีกลุ่มเมฆกระจายตัวในหลายพื้นที่ของประเทศไทย โดยเฉพาะบริเวณตอนบนของประเทศไทยในช่วงวันที่ 13-15 เม.ย. 64 หลังจากนั้นกลุ่มเมฆปกคลุมหนาแน่นทั่วทั้งประเทศในช่วงวันที่ 17 เม.ย. 64 และปกคลุมหนาแน่นกระจุกตัวอยู่บริเวณภาคตะวันออกเฉียงเหนือด้านฝั่งตะวันตกและภาคเหนือด้านฝั่งตะวันออก รวมไปถึงบริเวณภาคกลางด้านฝั่งตะวันตกในช่วงวันที่ 18 เม.ย. 64 และกลับมาปกคลุมบริเวณภาคกลาง ภาคตะวันออก และภาคใต้ตอนบนในช่วงวันที่ 19 เม.ย. 64

13 เม.ย. 64 07:00 น.



14 เม.ย. 64 07:00 น.



15 เม.ย. 64 07:00 น.



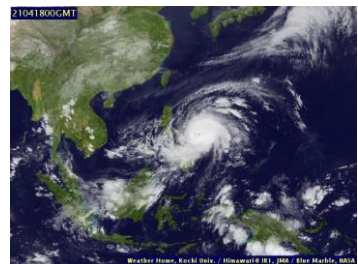
16 เม.ย. 64 07:00 น.



17 เม.ย. 64 07:00 น.



18 เม.ย. 64 07:00 น.



19 เม.ย. 64 07:00 น.



ที่มา: ภาพถ่ายจากดาวเทียม Himawari-8

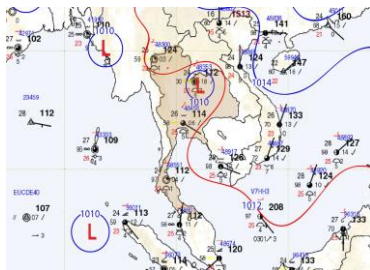
จัดทำโดย: Digital Typhoon

ข้อมูลเพิ่มเติม: <http://www.thaiwater.net/weather/2021-04-19/50/141>

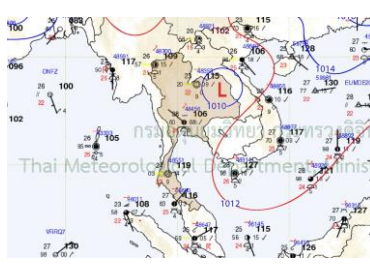
# แผนที่อากาศ

สปีดาร์นี้ลมใต้และลมตะวันออกเฉียงใต้ยังคงพัดนำความชื้นเข้าสู่ตอนบนของประเทศไทย ประกอบกับบริเวณความกดอากาศสูงที่ยังคงแผ่ปกคลุมประเทศไทยตอนบน จากนั้นในช่วงวันที่ 14 เม.ย. 64 ลมตะวันตกที่พัดปกคลุมบริเวณดังกล่าวเกิดการปะทะกับมวลอากาศ และบริเวณความกดอากาศสูงระลอกใหม่ที่แผ่ลงมาปกคลุมประเทศไทยตอนบนในช่วงวันที่ 16 เม.ย. 64 ส่งผลให้เกิดฝนฟ้าคะนองและลมกระโชกแรง โดยเฉพาะบริเวณภาคเหนือ ภาคตะวันออกเฉียงเหนือ ภาคตะวันออก ภาคกลาง รวมไปถึงกรุงเทพมหานครและปริมณฑล ส่วนภาคใต้มีฝนตกต่อเนื่องและมีฝนตกหนักในบางแห่ง

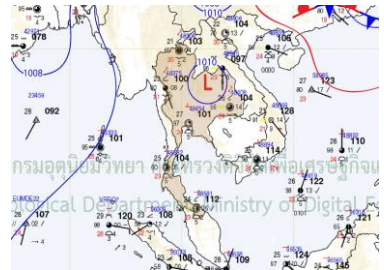
13 เม.ย. 64 07:00 น.



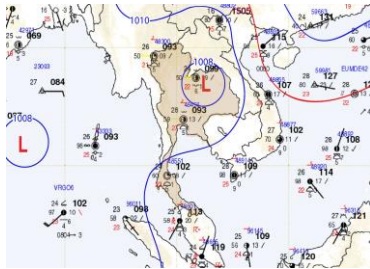
14 เม.ย. 64 07:00 น.



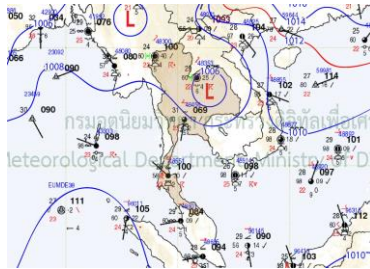
15 เม.ย. 64 07:00 น.



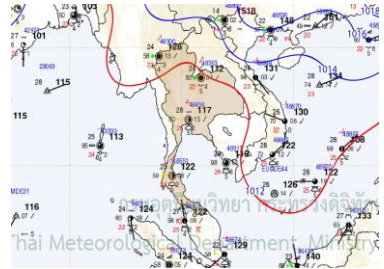
16 เม.ย. 64 07:00 น.



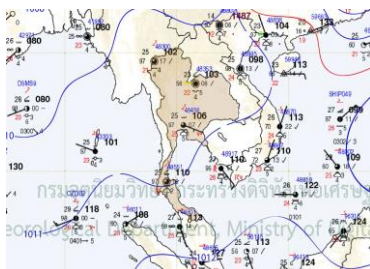
17 เม.ย. 64 07:00 น.



18 เม.ย. 64 07:00 น.



19 เม.ย. 64 07:00 น.



ที่มา: กรมอุตุนิยมวิทยา

ข้อมูลเพิ่มเติม: [http://www.thaiwater.net/DATA/REPORT/php/hmain.php?page=/TyphoonTracking/show\\_weather\\_map.php](http://www.thaiwater.net/DATA/REPORT/php/hmain.php?page=/TyphoonTracking/show_weather_map.php)

# สถานการณ์ฝนจากภาพเรดาร์ตรวจอากาศ

เครื่องถ่ายภาพเรดาร์ตรวจวัดปริมาณฝนของกรมอุตุนิยมวิทยา ได้แก่ เรดาร์ลำพูน เรดาร์ขอนแก่น เรดาร์สมุทรสงคราม และเรดาร์สุราษฎร์ธานี พบว่า ภาคเหนือตรวจพบกลุ่มฝนตกปานกลางถึงหนักในบางพื้นที่ตลอดทั้งสปีดาร์ และตรวจพบกลุ่มฝนปกคลุมทั่วทั้งภาคในช่วงวันที่ 14 เม.ย. 64 และ 16-17 เม.ย. 64 ภาคตะวันออก ภาคกลาง และภาคตะวันออกเฉียงเหนือ ตรวจพบกลุ่มฝนตกหนักกระจายตัวในหลายพื้นที่ตลอดทั้งสปีดาร์ ส่วนบริเวณภาคใต้ด้านฝั่งตะวันตก ตรวจพบกลุ่มฝนตกเล็กน้อยถึงปานกลางตลอดทั้งสปีดาร์ และกลุ่มฝนตกหนาแน่นในช่วงวันที่ 18-19 เม.ย. 64

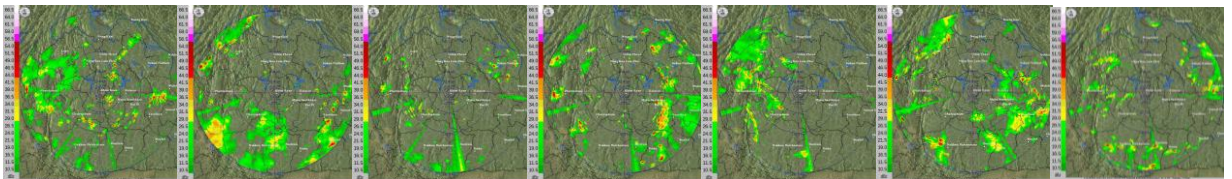
## เรดาร์ลำพูน

13 เม.ย. 64    14 เม.ย. 64    15 เม.ย. 64    16 เม.ย. 64    17 เม.ย. 64    18 เม.ย. 64    19 เม.ย. 64



## เรดาร์ขอนแก่น

13 เม.ย. 64    14 เม.ย. 64    15 เม.ย. 64    16 เม.ย. 64    17 เม.ย. 64    18 เม.ย. 64    19 เม.ย. 64



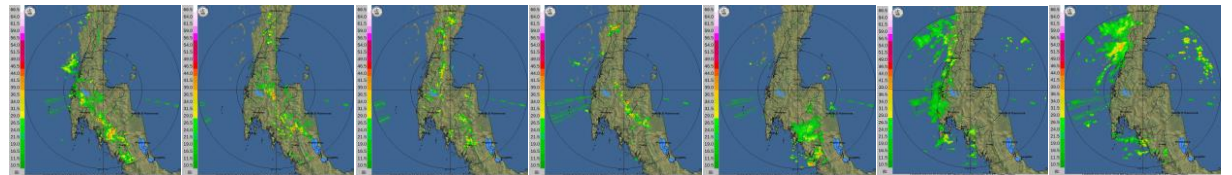
## เรดาร์สมุทรสงคราม

13 เม.ย. 64    14 เม.ย. 64    15 เม.ย. 64    16 เม.ย. 64    17 เม.ย. 64    18 เม.ย. 64    19 เม.ย. 64



## เรดาร์สุราษฎร์ธานี

13 เม.ย. 64    14 เม.ย. 64    15 เม.ย. 64    16 เม.ย. 64    17 เม.ย. 64    18 เม.ย. 64    19 เม.ย. 64



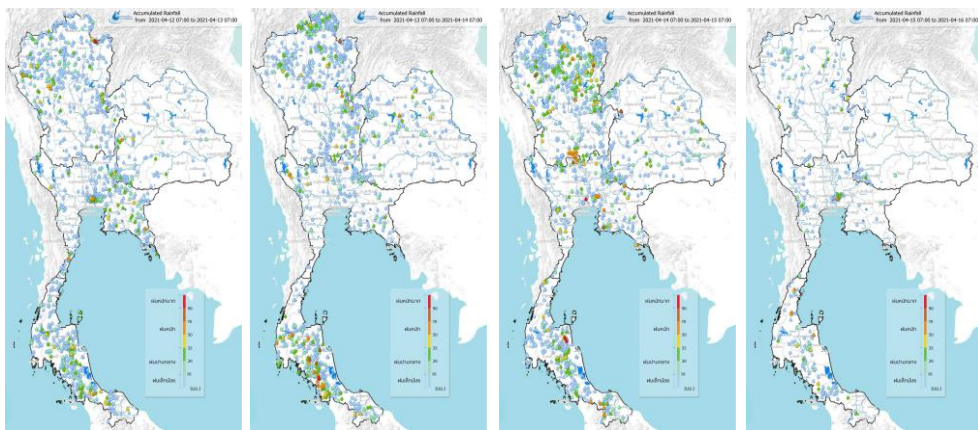
ที่มา: กรมอุตุนิยมวิทยา

ข้อมูลเพิ่มเติม: <http://www.thaiwater.net/weather/radar>

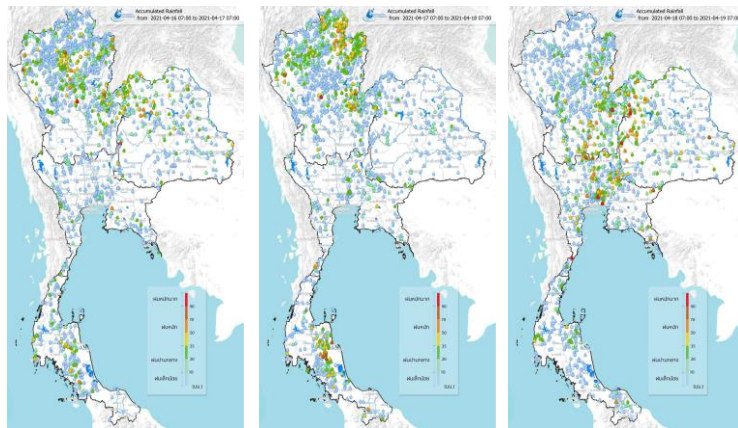
# ปริมาณฝนรายวันจากสถานีตรวจอากาศ

สปีดาร์นี้ประเทศไทยตอนบนมีฝนตกปานกลางถึงหนัก และมีฝนตกหนักมากในบางพื้นที่ โดยเฉพาะบริเวณจังหวัดลำปาง น่าน พะเยา พิจิตร โลก เพชรบูรณ์ สุโขทัย ขอนแก่น ชัยภูมิ อุบลราชธานี นครศรีธรรมราช กาญจนบุรี รวมไปถึงกรุงเทพมหานครและปริมณฑล ในช่วงวันที่ 12-13 เม.ย. 64 และ 16-18 เม.ย. 64 ส่วนบริเวณภาคใต้มีฝนตกหนักมากบริเวณจังหวัดเพชรบุรี ประจวบคีรีขันธ์ และตรัง ในช่วงวันที่ 13-14 เม.ย. 64 และ 18 เม.ย. 64

12 เม.ย. 64 07:00 น.    13 เม.ย. 64 07:00 น.    14 เม.ย. 64 07:00 น.    15 เม.ย. 64 07:00 น.



16 เม.ย. 64 07:00 น.    17 เม.ย. 64 07:00 น.    18 เม.ย. 64 07:00 น.



ที่มา: คลังข้อมูลน้ำแห่งชาติ

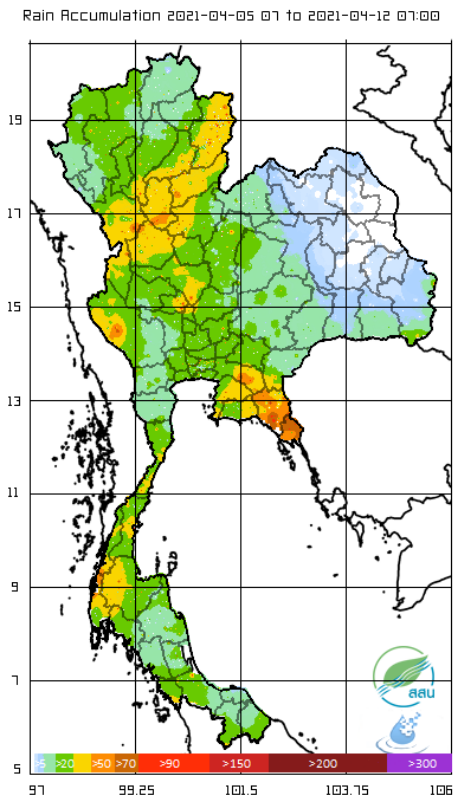
ข้อมูลเพิ่มเติม: <http://www.thaiwater.net/weather/2021-04-18/64/180>



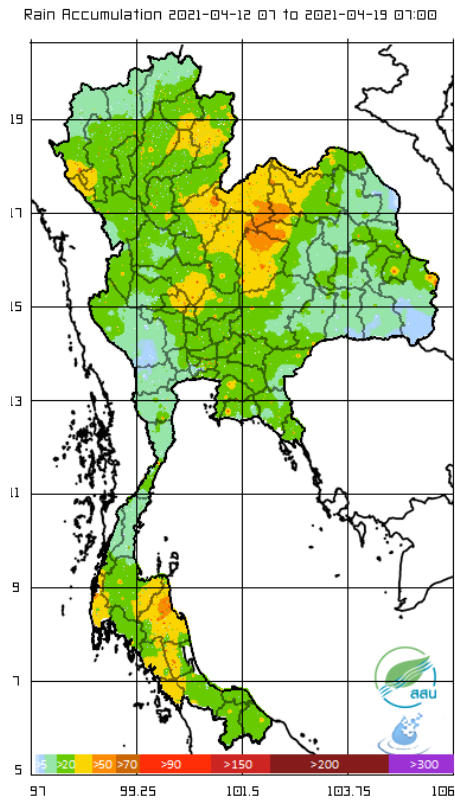
# ปริมาณฝนทั้งสัปดาห์

สัปดาห์นี้ประเทศไทยมีปริมาณฝนลดลงจากสัปดาห์ที่ผ่านมาบริเวณภาคเหนือ ภาคกลาง ภาคตะวันออก และภาคใต้ตอนบน ส่วนในพื้นที่ของภาคตะวันออกเฉียงเหนือและภาคใต้ตอนล่าง เพิ่มขึ้นจากสัปดาห์ที่ผ่านมา

สัปดาห์ที่แล้ว



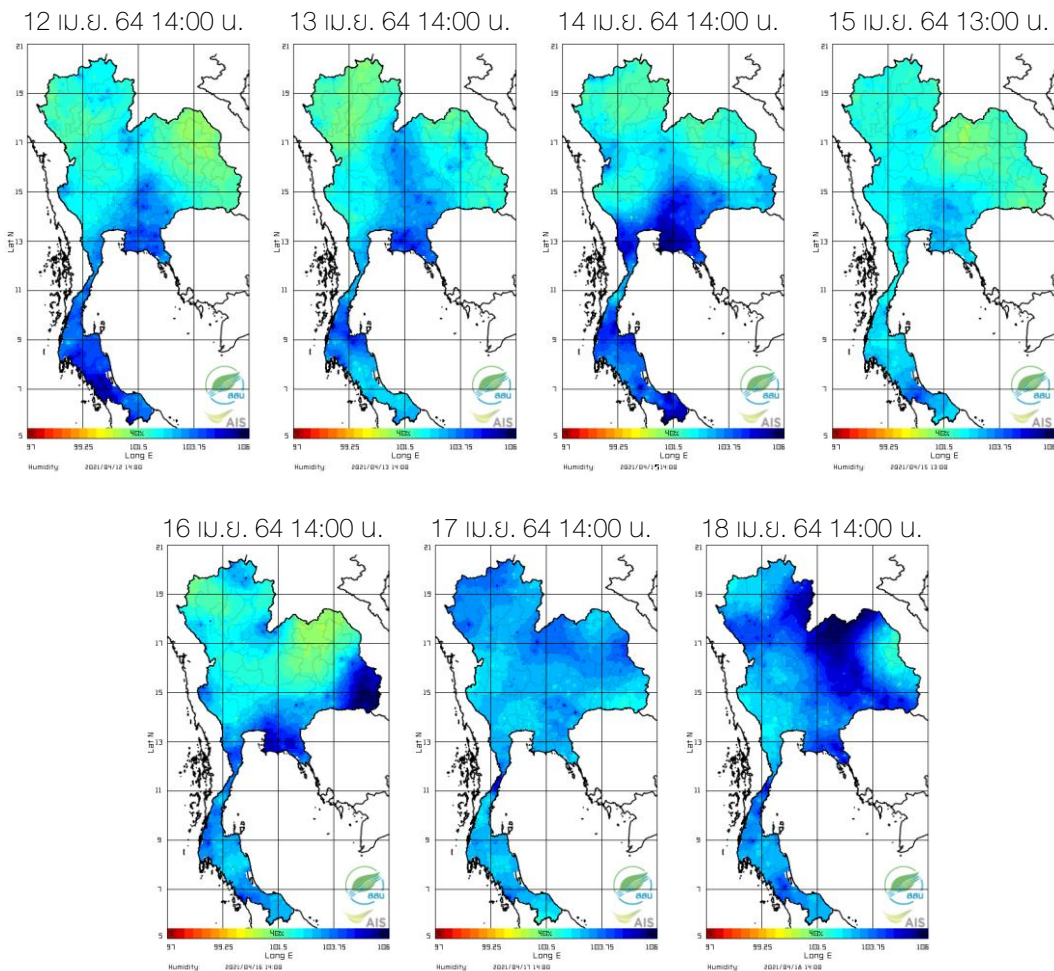
สัปดาห์นี้



ที่มา: สถาบันสารสนเทศทรัพยากรน้ำ (องค์การมหาชน)

# ความชื้นในอากาศ

แผนภาพแสดงการกระจายตัวของความชื้นในอากาศของประเทศไทยระยะเวลา 13.00 น. - 14.00 น. ระหว่างวันที่ 12-18 เม.ย. 64 พบว่า ภาคเหนือมีความชื้นในช่วงวันที่ 17-18 เม.ย. 64 ภาคตะวันออกเฉียงเหนือด้านฝั่งตะวันตกมีความชื้นค่อยๆ เพิ่มสูงขึ้นในช่วงวันที่ 12-14 เม.ย. 64 หลังจากนั้นความชื้นสูงมากบริเวณตอนล่างของภาคในช่วงวันที่ 16 เม.ย. 64 และสูงทั่วทั้งภาคในช่วงวันที่ 17-18 เม.ย. 64 ภาคตะวันออกและภาคกลางมีความชื้นค่อนข้างสูงเกือบตลอดทั้งสัปดาห์ ส่วนบริเวณภาคใต้มีความชื้นค่อนข้างสูงในช่วงวันที่ 12-14 เม.ย. 64



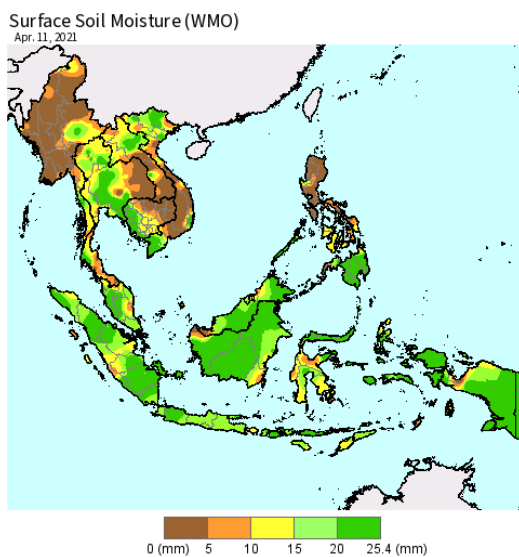
ที่มา: สถาบันสารสนเทศทรัพยากรน้ำ (องค์การมหาชน)

ข้อมูลเพิ่มเติม: <http://www.thaiwater.net/weather/2021-04-18/9/1>

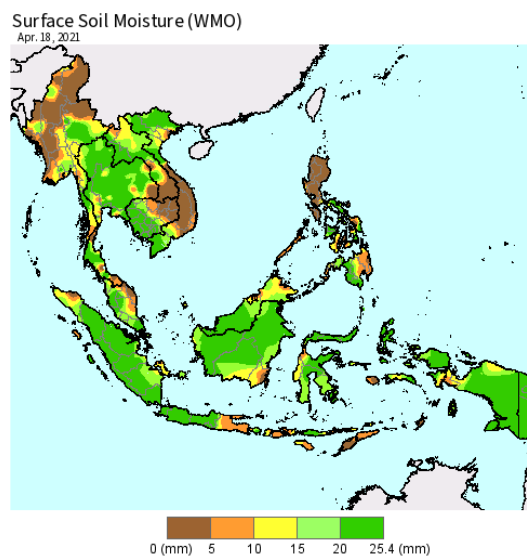
# ความชื้นผิวดิน

วันที่ 18 เม.ย. 64 ประเทศไทยตอนบนมีความชื้นผิวดินเพิ่มขึ้นจากวันที่ 11 เม.ย. 64 โดยเฉพาะภาคเหนือ ภาคตะวันออกเฉียงเหนือ ภาคกลาง และภาคตะวันออก รวมไปถึงบริเวณภาคใต้ตอนล่าง ส่วนบริเวณภาคใต้ตอนบนมีความชื้นผิวดินลดลงจากวันดังกล่าว

วันที่ 11 เม.ย. 2564



วันที่ 18 เม.ย. 2564



ที่มา: USDA (United States Department of Agriculture)

ที่มา: <https://ipad.fas.usda.gov/cropexplorer/imageview.aspx?regionid=seasia>

# สถานการณ์น้ำในเขื่อนขนาดใหญ่ทั่วประเทศ



ปัจจุบันเขื่อนขนาดใหญ่ทั้ง 35 แห่งทั่วประเทศ มีปริมาณน้ำกักเก็บรวมกัน 34,315 ล้านลูกบาศก์เมตร คิดเป็น 48% ของความจุ สถานการณ์อยู่ในเกณฑ์น้ำน้อย โดยเป็นปริมาณน้ำใช้การได้จริง 10,773 ล้านลูกบาศก์เมตร ซึ่งมีเขื่อนที่ปริมาณน้ำกักเก็บอยู่ในเกณฑ์น้อยวิกฤต (ไม่เกิน 30% ของความจุ) มีจำนวน 7 เขื่อน ได้แก่ เขื่อนแม่กวง (20%) เขื่อนก๊วกคองมา (28%) เขื่อนลำปาว (24%) เขื่อนห้วยหลวง (30%) เขื่อนป่าสักชลสิทธิ์ (24%) เขื่อนคลองสียัด (17%) และเขื่อนขุนด่านปราการชล (21%)

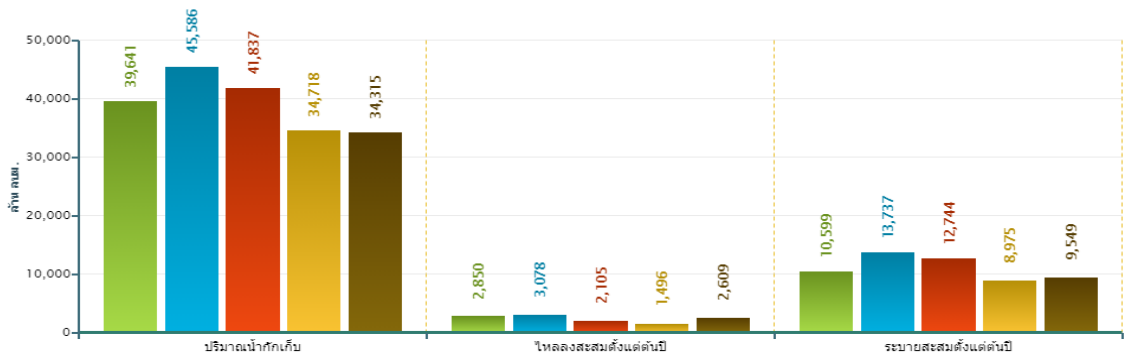
ที่มา: คลังข้อมูลน้ำแห่งชาติ

ข้อมูลเพิ่มเติม : <http://www.thaiwater.net/water/dam/large>

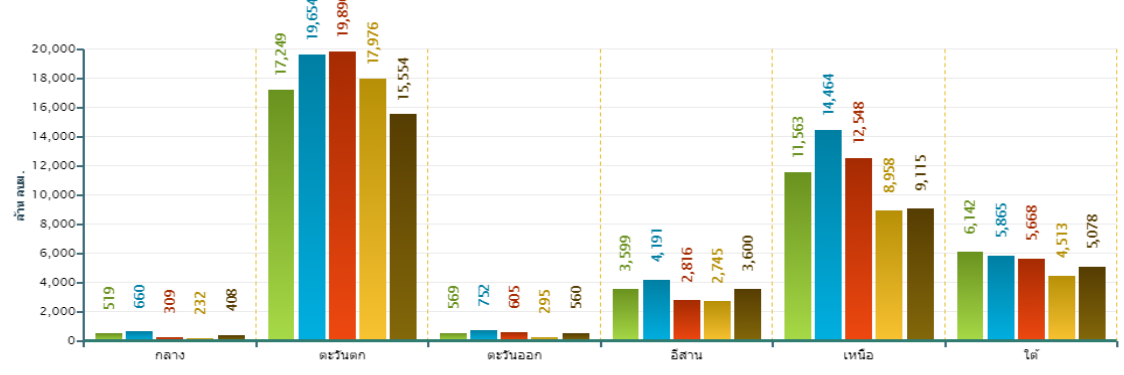
# สถานการณ์น้ำในเขื่อนขนาดใหญ่ทั่วประเทศ

วันที่ 19 เม.ย. 64 ปริมาณน้ำกักเก็บในเขื่อนขนาดใหญ่ทั้ง 35 แห่งทั่วประเทศ มีอยู่ 34,315 ล้านลูกบาศก์เมตร ซึ่งน้อยที่สุดเมื่อเปรียบเทียบกับข้อมูลตั้งแต่ปี 2560 ส่วนปริมาณน้ำไหลลงอ่างฯ สะสมตั้งแต่ต้นปีมี 2,609 ล้านลูกบาศก์เมตร และปริมาณน้ำระบายสะสมตั้งแต่ต้นปีมี 9,549 ล้านลูกบาศก์เมตร ซึ่งเป็นปริมาณน้ำระบายสะสมที่น้อยเป็นอันดับ 2 รองจากปี 2563 ทั้งนี้หากเปรียบเทียบข้อมูลรายภาคจะพบว่า ปริมาณน้ำกักเก็บของปี 2564 ภาคตะวันตกมีปริมาณน้ำกักเก็บน้อยที่สุดเมื่อเปรียบเทียบกับข้อมูลตั้งแต่ปี 2560 ภาคตะวันออก ภาคเหนือ และภาคใต้มีปริมาณน้ำกักเก็บน้อยเป็นอันดับที่ 2 รองจากปี 2563 และภาคตะวันออกเฉียงเหนือมีปริมาณน้ำกักเก็บมากเป็นอันดับที่ 2 รองจากปี 2561

สถานการณ์น้ำในอ่างเก็บน้ำขนาดใหญ่ วันที่ 19 เมษายน

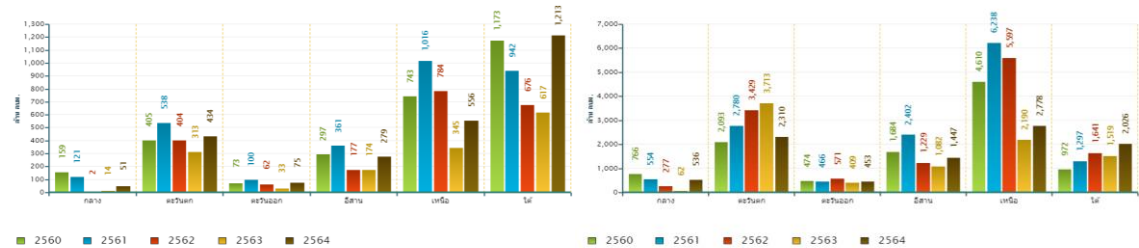


ปริมาณเก็บกักรายภาค วันที่ 19 เมษายน



ปริมาณน้ำไหลลงอ่างฯสะสมตั้งแต่ต้นปีรายภาค วันที่ 19 เมษายน

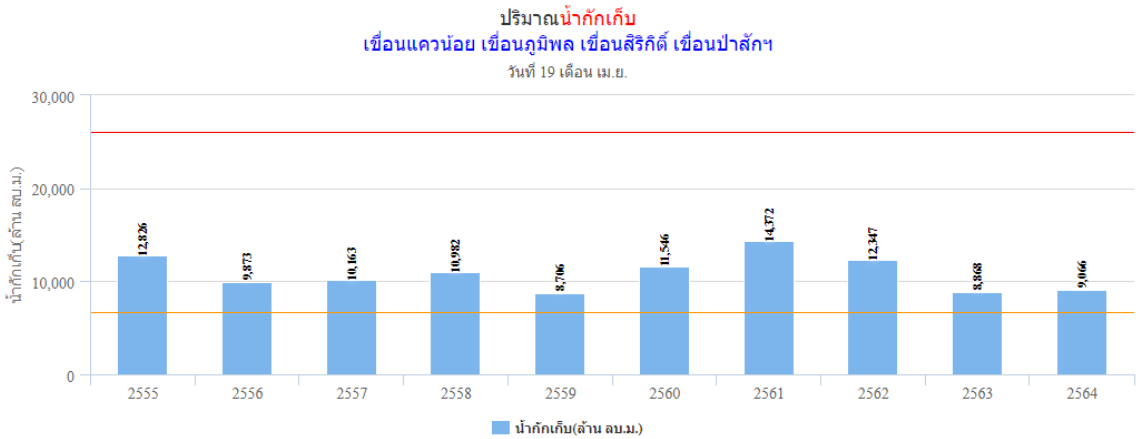
ปริมาณน้ำระบายสะสมตั้งแต่ต้นปีรายภาค วันที่ 19 เมษายน



ที่มา: คลังข้อมูลน้ำแห่งชาติ

# สถานการณ์น้ำในเขื่อนพื้นที่ลุ่มน้ำเจ้าพระยา

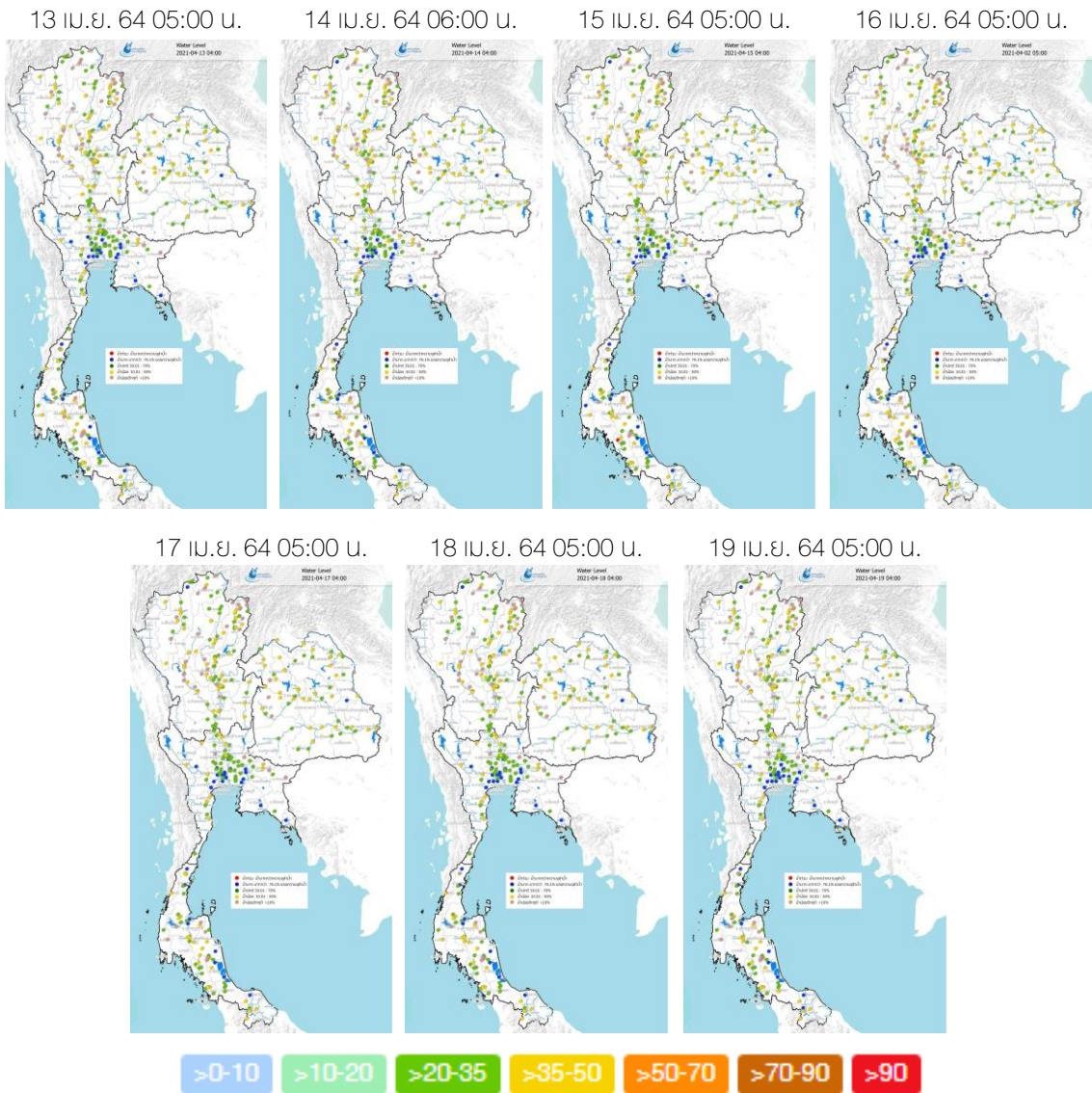
วันที่ 19 เม.ย. 64 เขื่อนขนาดใหญ่ทั้ง 4 เขื่อนหลักในลุ่มน้ำเจ้าพระยา มีปริมาณน้ำกักเก็บรวมกัน 9,066 ล้านลูกบาศก์เมตร โดยมีปริมาณน้ำกักเก็บมากกว่าปี 2559 และ ปี 2563 ที่เกิดภัยแล้งในช่วงต้นปี อยู่ 360 ล้านลูกบาศก์เมตร และ 198 ล้านลูกบาศก์เมตร ตามลำดับ ทั้งนี้ปี 2564 มีปริมาณน้ำใช้การ 2,370 ล้านลูกบาศก์เมตร โดยแผนการใช้น้ำสำหรับอุปโภค-บริโภค และรักษาระบบนิเวศ ตั้งแต่วันที่ 1 พ.ย. 2563 - 30 เม.ย. 2564 อยู่ที่ 3,500 ล้านลูกบาศก์เมตร โดยตั้งแต่วันที่ 1 พ.ย. 2563 ถึงปัจจุบัน ระบายน้ำไปแล้วรวม 4,203 ล้านลูกบาศก์เมตร



ที่มา : คลังข้อมูลน้ำแห่งชาติ

# ระดับน้ำในแม่น้ำสายหลัก

จากการตรวจวัดระดับน้ำในแม่น้ำสายหลักในหนึ่งสปีดาคห์ที่ผ่านมา พบว่า ระดับน้ำในแม่น้ำสายหลักในภาคเหนือ และภาคตะวันออกเฉียงเหนือมีระดับน้ำน้อยถึงระดับน้ำปานกลาง ภาคตะวันออก และภาคกลางมีระดับน้ำปานกลางถึงระดับน้ำมาก และอาจมีน้ำล้นตลิ่งต่ำบริเวณปากแม่น้ำในช่วงน้ำทะเลหนุนสูง ส่วนภาคใต้มีระดับน้ำน้อยถึงระดับน้ำปานกลาง



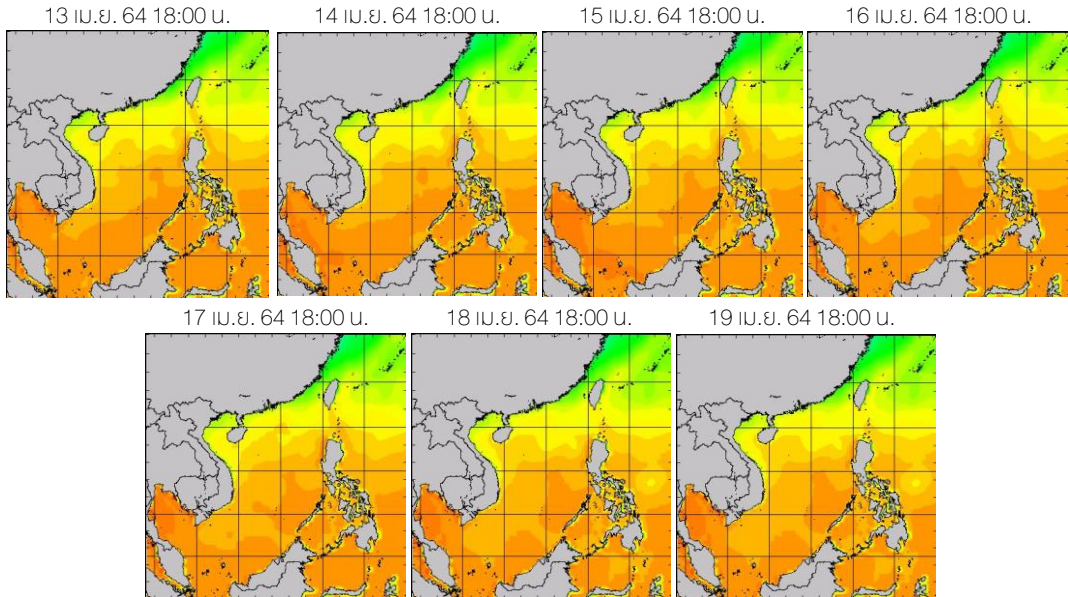
ที่มา: คลังข้อมูลน้ำแห่งชาติ

ข้อมูลเพิ่มเติม: <http://www.thaiwater.net/weather/2021-04-19/64/175>

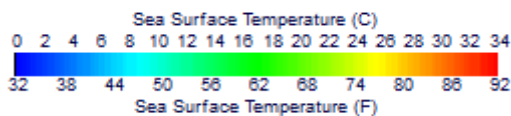
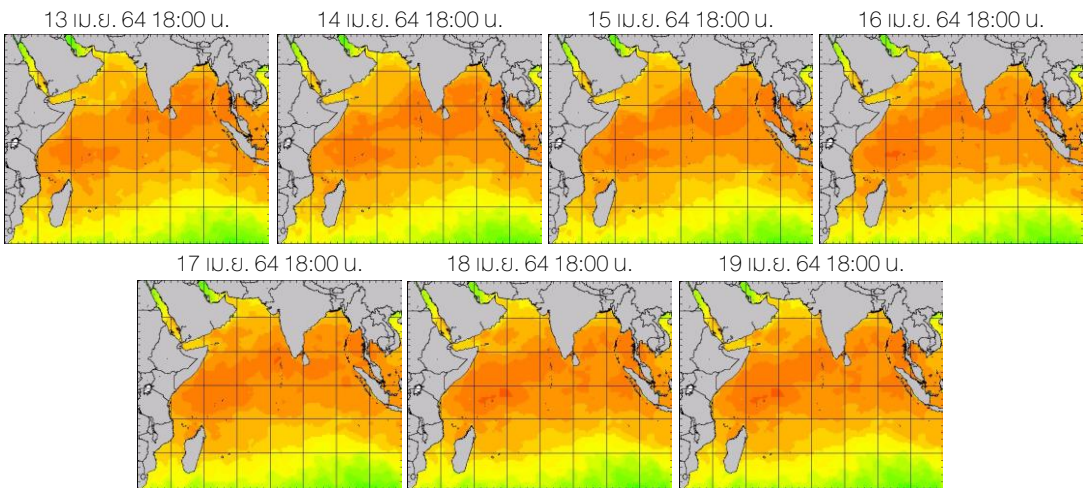
# อุณหภูมิผิวน้ำทะเล

สัปดาห์นี้ทั้งบริเวณทะเลอ่าวไทยและทะเลอันดามันมีอุณหภูมิประมาณ 28-30 องศาเซลเซียส ตลอดทั้งสัปดาห์

## ฝั่งอ่าวไทย



## ฝั่งอันดามัน



ที่มา: Oceanweather, Inc.

ข้อมูลเพิ่มเติม: <http://www.thaiwater.net/weather/sea/sst/history/143>

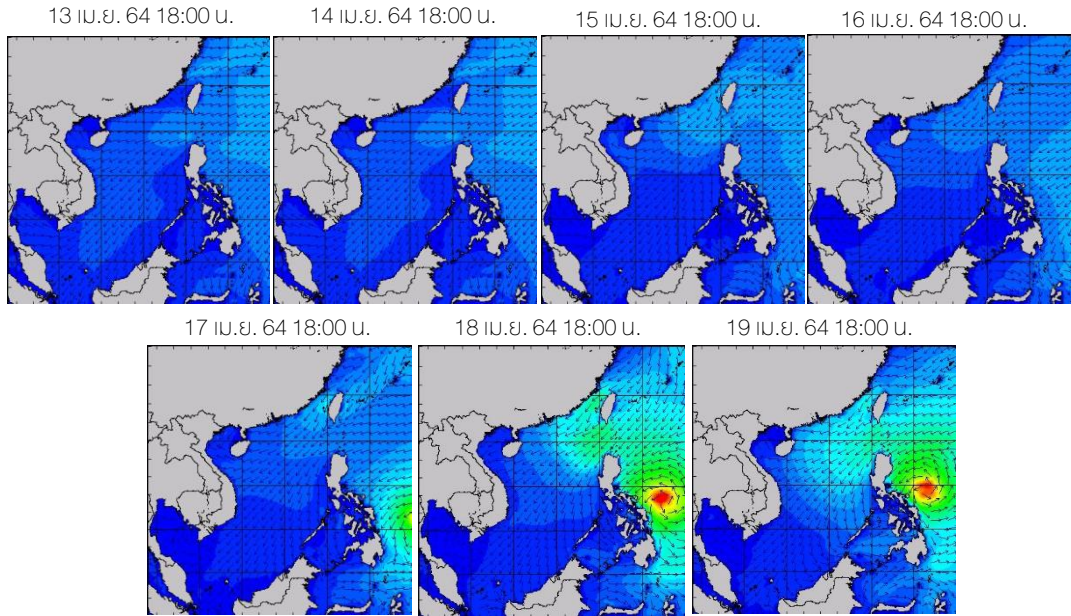
<http://www.thaiwater.net/weather/sea/sst/history/146>



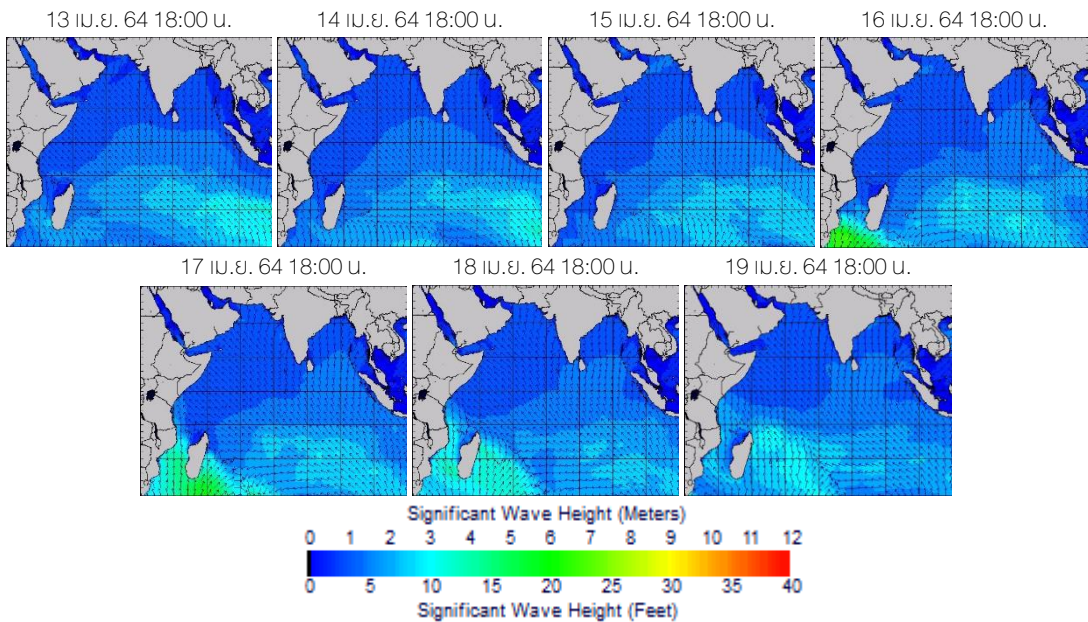
# ความสูงและทิศทางคลื่นทะเล

สัปดาห์นี้บริเวณทะเลอ่าวไทยและอันดามันตอนบนมีคลื่นสูงประมาณ 1 เมตร ส่วนทะเลอันดามันตอนล่างมีคลื่นสูงประมาณ 1-1.5 เมตร ตลอดทั้งสัปดาห์

## ฝั่งอ่าวไทย



## ฝั่งอันดามัน



ที่มา: Oceanweather, Inc.

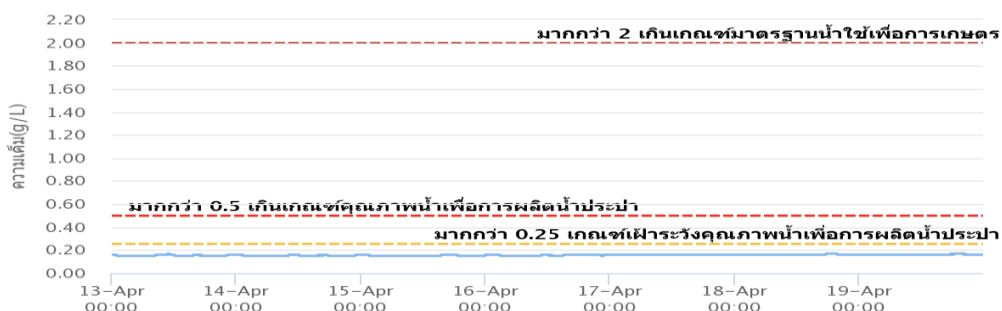
ข้อมูลเพิ่มเติม: <http://www.thaiwater.net/weather/sea/sst/history/24>

<http://www.thaiwater.net/weather/sea/sst/history/23>

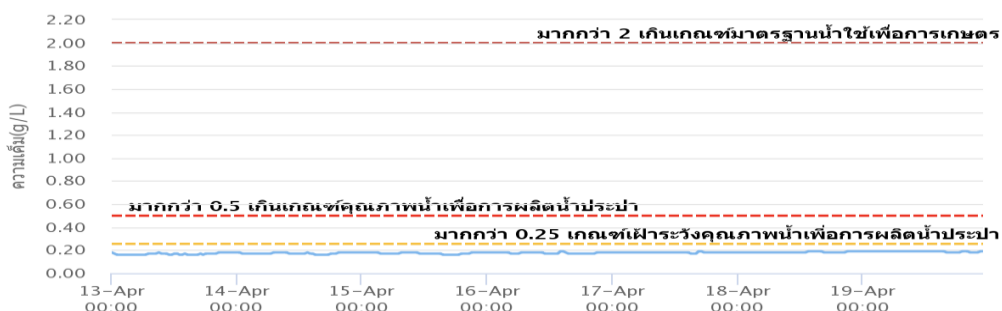
# น้ำเค็มรุก

จากการตรวจวัดค่าความเค็มในแม่น้ำสายหลัก พบว่า บริเวณแม่น้ำเจ้าพระยาที่สถานีสำแล และบริเวณแม่น้ำท่าจีน ณ สถานีกระทุ่มแบนมีค่าความเค็มอยู่ในเกณฑ์ปกติตลอดทั้งสัปดาห์ ส่วนบริเวณแม่น้ำบางปะกง ณ สถานีบางแตนมีค่าความเค็มค่อนข้างสูงตั้งแต่ต้นสัปดาห์ และค่อยๆลดลงจนถึงปลายสัปดาห์ โดยที่ค่าความเค็มได้เกินเกณฑ์มาตรฐานน้ำดิบเพื่อการเกษตร 2.00 กรัม/ลิตร ในช่วงวันที่ 13-18 เม.ย. 64 และในวันที่ 19 เม.ย. 64 ค่าความเค็มเกินเกณฑ์มาตรฐานน้ำดิบเพื่อผลิตน้ำประปา 0.50 กรัม/ ลิตร

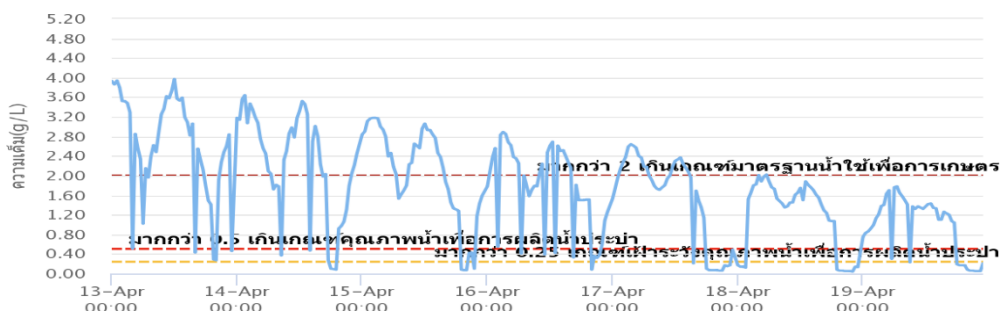
## แม่น้ำเจ้าพระยา ณ สถานีสำแล (อยู่ในเกณฑ์ปกติ)



## แม่น้ำท่าจีน ณ สถานีกระทุ่มแบน (อยู่ในเกณฑ์ปกติ)



## แม่น้ำบางปะกง ณ สถานีบางแตน (เกินเกณฑ์มาตรฐานน้ำดิบเพื่อการเกษตร 2.00 กรัม/ลิตร)



ที่มา: คลังข้อมูลน้ำแห่งชาติ

ข้อมูลเพิ่มเติม: <http://www.thaiwater.net/water/quality>

## แผน/ผลการเพาะปลูกพืชในช่วงฤดูแล้ง ปี 2564

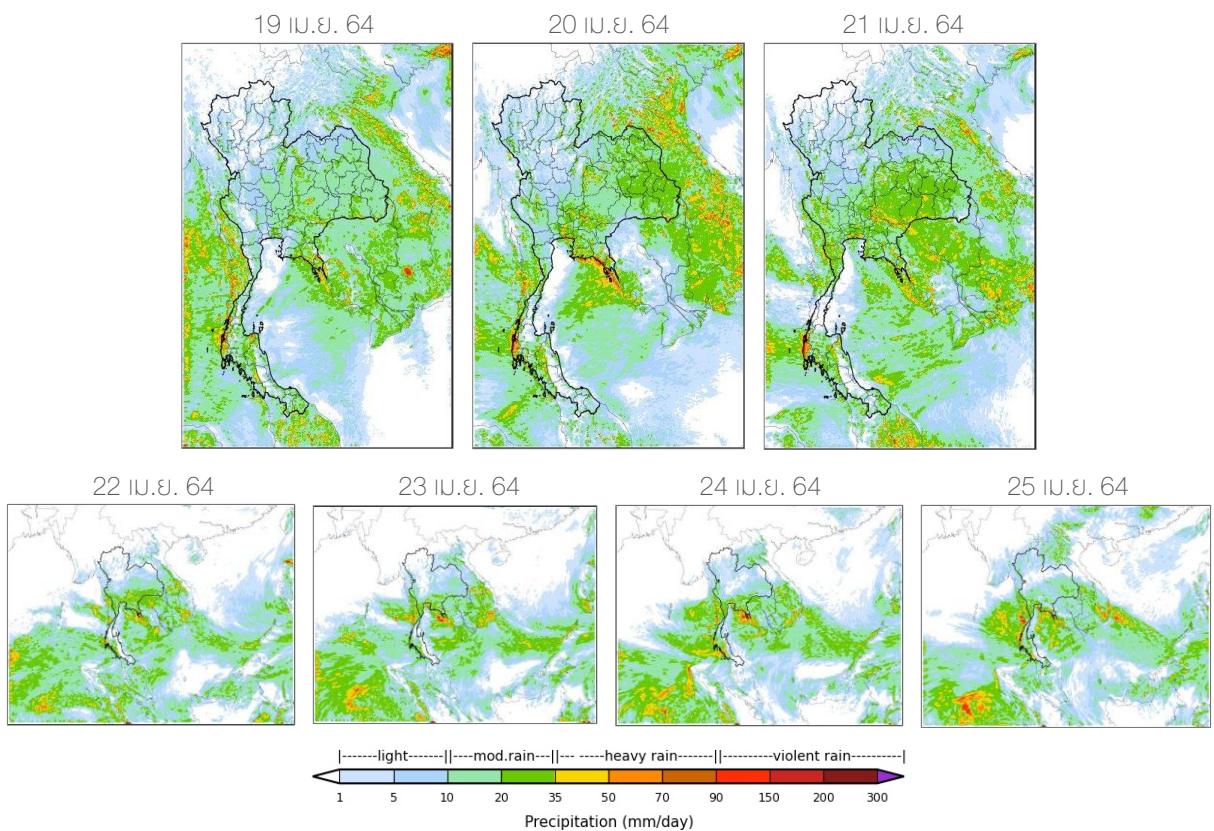
ปัจจุบันประเทศไทยมีการเพาะปลูกเกินจากแผนที่วางไว้มากกว่าเท่าตัว (เกินจากแผนที่วางไว้ 141.82%) โดยมีการปลูกข้าวนาปรังเกินจากแผนไปแล้ว 183.35% และบริเวณที่มีการปลูกข้าวนาปรังเกินจากแผนสูงสุด 3 อันดับแรก ได้แก่ ภาคเหนือ ภาคตะวันตก และภาคตะวันออกเฉียงเหนือ ส่วนบริเวณลุ่มน้ำเจ้าพระยาที่ไม่ได้มีการวางแผนให้เพาะปลูกข้าวนาปรัง แต่กลับมีการเพาะปลูกไปแล้ว 2.79 ล้านไร่ ส่วนการปลูกพืชไร่-พืชผักบริเวณลุ่มน้ำเจ้าพระยาและภาคเหนือเกินจากแผนที่วางไว้ 26.81% และ 14.56% ตามลำดับ

ภาค	ข้าวนาปรัง				พืชไร่-พืชผัก				รวม			
	แผน (ล้านไร่)	ผล (ล้านไร่)	%	เที่ยว (ล้านไร่)	แผน (ล้านไร่)	ผล (ล้านไร่)	%	เที่ยว (ล้านไร่)	แผน (ล้านไร่)	ผล (ล้านไร่)	%	เที่ยว (ล้านไร่)
เหนือ	0.23	0.62	270.78	0.353	0.16	0.19	114.56	0.075	0.39	0.80	205.42	0.428
ตะวันออกเฉียงเหนือ	0.86	1.11	128.68	0.060	0.04	0.04	89.41	0.005	0.90	1.14	126.88	0.065
กลาง	0.01	0.02	149.61	0.002	0.02	0.01	70.07	0.001	0.03	0.03	105.04	0.003
ตะวันออก	0.32	0.41	127.82	0.323	0.02	0.01	54.02	0.006	0.34	0.42	124.08	0.329
ตะวันตก	0.20	0.43	213.58	0.003	0.23	0.22	93.82	0.010	0.43	0.64	149.35	0.013
ใต้	0.28	0.01	4.97	0.002	0.03	0.01	39.85		0.31	0.02	7.89	0.003
ลุ่มน้ำเจ้าพระยา		2.79		1.916	0.05	0.07	126.81	0.043	0.05	2.86	5,241.92	1.960
ทั้งประเทศ	1.90	5.38	283.35	2.661	0.55	0.54	98.43	0.139	2.45	5.93	241.82	2.800

ที่มา: กรมชลประทาน ข้อมูล ณ วันที่ 14 เมษายน 2564

# สถานการณ์ฝน 7 วัน ข้างหน้า

- **ช่วงวันที่ 19-21 เม.ย. 64** ลมใต้และลมตะวันออกเฉียงใต้ยังคงพัดนำความชื้นเข้าสู่ตอนบนของประเทศไทย ส่วนบริเวณความกดอากาศสูงที่แผ่ลงมาปกคลุมประเทศไทยตอนบนเริ่มอ่อนกำลังลง ส่งผลให้ยังคงเกิดฝนฟ้าคะนองและลมกระโชกแรง โดยเฉพาะบริเวณภาคตะวันออกเฉียงเหนือ ภาคตะวันออก ภาคกลาง รวมทั้งกรุงเทพมหานครและปริมณฑล ส่วนลมตะวันตกเฉียงใต้ที่พัดปกคลุมภาคใต้มีกำลังปานกลาง ส่งผลให้ภาคใต้มีฝนตกต่อเนื่องและมีฝนตกหนักได้ในบางแห่ง
- **ช่วงวันที่ 22-25 เม.ย. 64** ลมใต้และลมตะวันออกเฉียงใต้ยังคงพัดนำความชื้นเข้าสู่ประเทศไทยตอนบน ประกอบกับความกดอากาศต่ำปกคลุมบริเวณประเทศไทยตอนบน ส่งผลให้บริเวณตอนบนของประเทศไทยยังคงมีฝนฟ้าคะนองและลมกระโชกแรง ส่วนลมตะวันตกเฉียงใต้ที่พัดปกคลุมบริเวณภาคใต้จะมีกำลังแรงขึ้น ส่งผลให้ภาคใต้ยังคงมีฝนตกต่อเนื่องและมีฝนตกหนักได้ในบางแห่ง



ที่มา: สถาบันสารสนเทศทรัพยากรน้ำ (องค์การมหาชน)  
ข้อมูลเพิ่มเติม: <http://www.thaiwater.net/forecast/wrf/history>

# คาดการณ์สภาวะระดับน้ำในแม่น้ำเจ้าพระยา

จากการคาดการณ์สถานการณ์น้ำขึ้น-น้ำลงบริเวณทะเลอ่าวไทย โดยสถาบันสารสนเทศทรัพยากรน้ำ (องค์การมหาชน) คาดว่าวันที่ 19-25 เม.ย. 64 บริเวณสถานีกองบัญชาการกองทัพเรือ น้ำลงต่ำสุดในวันที่ 19 เม.ย. 64 เวลา 18.00 น. ต่ำกว่าระดับน้ำทะเลปานกลาง 0.81 เมตร และน้ำขึ้นสูงสุด เวลา 00.00 น. สูงกว่าระดับน้ำทะเลปานกลาง 0.59 เมตร ในวันเดียวกัน ส่วนบริเวณ ป้อมพระจุลจอมเกล้า น้ำลงต่ำสุดในวันที่ 19 เม.ย. 64 เวลา 15.00 น. ต่ำกว่าระดับน้ำทะเลปานกลาง 1.42 เมตร และน้ำขึ้นสูงสุดในวันที่ 24 เม.ย. 64 เวลา 04.00 น. สูงกว่าระดับน้ำทะเลปานกลาง 0.97 เมตร

## หน้ากองบัญชาการกองทัพเรือ



## ป้อมพระจุลจอมเกล้า

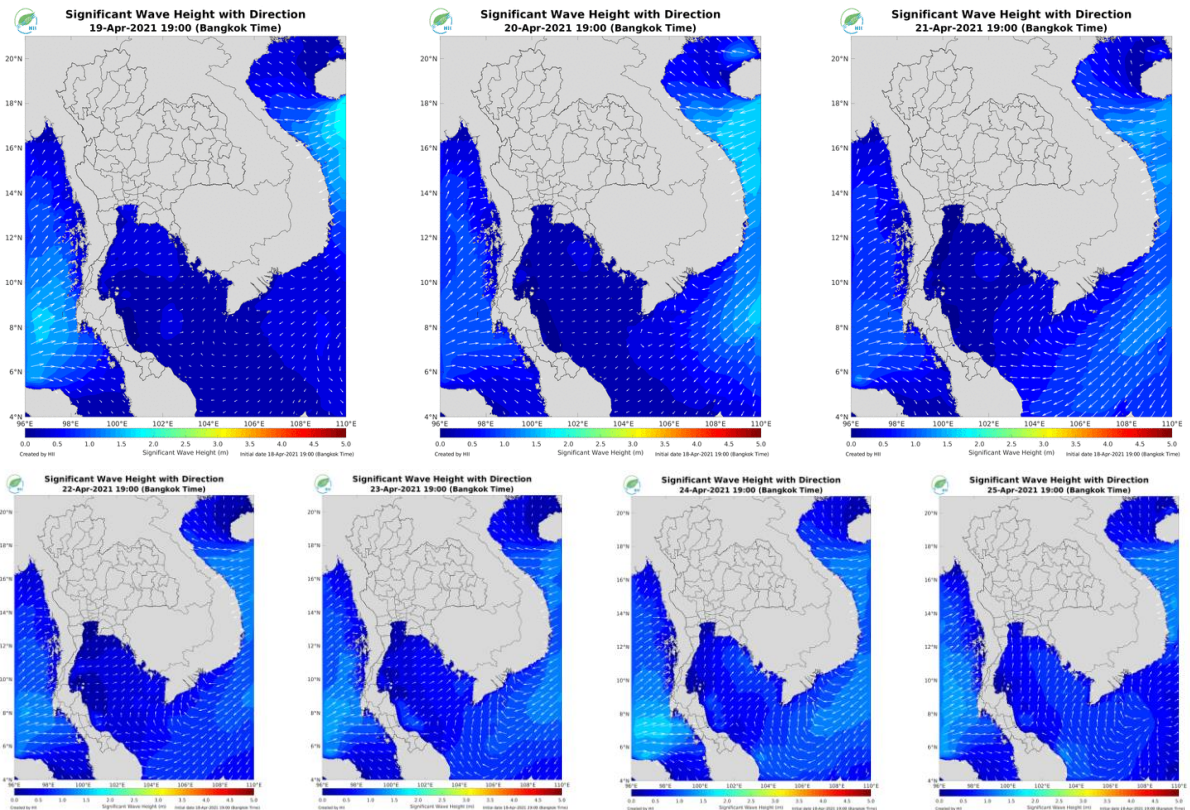


ที่มา: สถาบันสารสนเทศทรัพยากรน้ำ (องค์การมหาชน)

# คาดการณ์ความสูงและทิศทางคลื่นทะเล

ช่วงวันที่ 19-25 เม.ย. 64 อิทธิพลจากลมตะวันตกเฉียงใต้ที่พัดปกคลุมทะเลอันดามันมีกำลังแรงขึ้น ส่งผลให้บริเวณทะเลอันดามันตอนล่างมีคลื่นสูงประมาณ 1-2 เมตร ในช่วงวันที่ 19 เม.ย. 64 และ 22-25 เม.ย. 64 ส่วนบริเวณทะเลอ่าวไทยมีคลื่นสูงประมาณ 1 เมตร ในช่วงต้นสึปดาห์ และในช่วงปลายสึปดาห์มีคลื่นสูงประมาณ 1-1.5 เมตร

การคาดการณ์ความสูงและทิศทางคลื่นทะเล ระหว่างวันที่ 5-115 เม.ย. 64



ที่มา: สถาบันสารสนเทศทรัพยากรน้ำ (องค์การมหาชน)  
 ข้อมูลเพิ่มเติม: <http://www.thaiwater.net/forecast/swan/history>



รู้น้ำ รู้อากาศ รู้ภัยพิบัติ

[www.thaiwater.net](http://www.thaiwater.net)

ThaiWater mobile application



## คลังข้อมูลน้ำแห่งชาติ National Hydroinformatics Center

โดย

สถาบันสารสนเทศทรัพยากรน้ำ (องค์การมหาชน)  
กระทรวงการอุดมศึกษา วิทยาศาสตร์ วิจัยและนวัตกรรม

