

รู้น้ำ รู้อากาศ รู้กันภัยพิบัติ

www.thaiwater.net

ThaiWater mobile application



คลังข้อมูลน้ำแห่งชาติ

National Hydroinformatics Data Center

รู้น้ำรู้อากาศ

รายสัปดาห์

ประจำวันที่ 24 พฤษภาคม 2564



จัดทำโดย

สถาบันสารสนเทศทรัพยากรน้ำ (องค์การมหาชน)

กระทรวงการอุดมศึกษา วิทยาศาสตร์ วิจัยและนวัตกรรม

สปีดาร์ที่ผ่านมา

สภาพอากาศ

- 5 สถานการณ์พายุ
- 6 ลักษณะกลุ่มเมฆจากภาพถ่ายดาวเทียม
- 7 แผนที่ความกดอากาศ
- 8 สถานการณ์ฝน
 - เรดาร์ตรวจอากาศ
 - สถานีตรวจอากาศ
 - ปริมาณฝนทั้งสปีดาร์

11 ความชื้นในอากาศ

สถานการณ์น้ำ

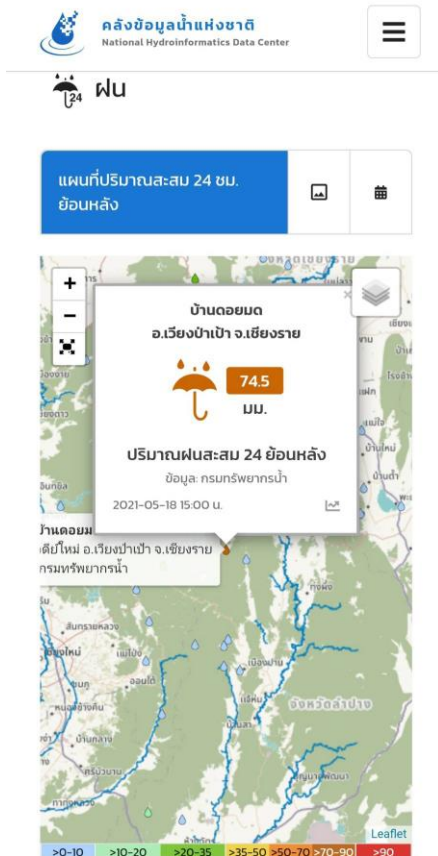
- 12 ความชื้นผิวดิน
- 13 สถานการณ์น้ำในเขื่อน
 - น้ำในเขื่อนขนาดใหญ่ทั่วประเทศ
 - น้ำในเขื่อนพื้นที่ลุ่มน้ำเจ้าพระยา
- 16 ระดับน้ำในแม่น้ำสายหลัก
- 17 สถานการณ์น้ำทะเล
 - อุณหภูมิพื้นผิวน้ำทะเล
 - ความสูงและทิศทางคลื่นทะเล
 - น้ำเค็มรุก
- 20 แผน/ผล การเพาะปลูกพืชในช่วงฤดูแล้ง

คาดการณ์สปีดาร์หน้า

สภาพอากาศ

- 21 คาดการณ์ฝน 7 วันข้างหน้า
- สถานการณ์น้ำ
- 22 คาดการณ์ระดับน้ำในแม่น้ำเจ้าพระยา
- 23 คาดการณ์ความสูงและทิศทางคลื่นทะเล

HIGHLIGHT



ช่วงสัปดาห์ที่ผ่านมาประเทศไทยเริ่มเข้าสู่ฤดูฝนอย่างเต็มตัวตามประกาศของทางกรมอุตุนิยมวิทยา และมีรายงานฝนตกหนักในหลายพื้นที่ทั่วทุกภูมิภาคของประเทศไทย อันเนื่องมาจากอิทธิพลของลมมรสุมตะวันตกเฉียงใต้ที่พัดปกคลุมประเทศไทย โดยที่บริเวณจังหวัดเชียงรายสภาพดินมีความชุ่มน้ำจากฝนที่ตกในช่วงก่อนหน้านี้แล้ว และในวันที่ 18 พ.ค. 64 ไทโรมาตรตรวจวัดอัตโนมัติจากคลังข้อมูลน้ำแห่งชาติบริเวณดอยมด อำเภอเวียงป่าเป้า จังหวัดเชียงราย วัดปริมาณฝนได้ 75 มิลลิเมตร ส่งผลให้เกิดน้ำป่าไหลหลากเข้าท่วมพื้นที่ตำบลแม่เจดีย์ใหม่ อำเภอเวียงป่าเป้า และที่กรุงเทพมหานครมีฝนตกหนักในวันที่ 19 พ.ค. 64 ซึ่งไทโรมาตรตรวจวัดอัตโนมัติบริเวณคลองแสนแสบวัดปริมาณฝนได้ 70 มิลลิเมตร ส่งผลให้เกิดน้ำท่วมขังบนถนนหลายสาย เช่น ถนนสุขุมวิท พลับพลาไชยราชดำเนิน และพระราม 4



วันที่ 19 พ.ค. 2564 มีฝนตกหนักในหลายพื้นที่ของกรุงเทพมหานครและปริมณฑล ทำให้มีน้ำท่วมขัง และการจราจรติดขัดในหลายเส้นทาง

สถานการณ์ปัจจุบัน

สภาพอากาศ : สัปดาห์นี้ลมตะวันตกเฉียงใต้ที่พัดปกคลุมทะเลอันดามัน อ่าวไทย และประเทศไทยมีกำลังแรงขึ้น ในช่วงครึ่งหลังของสัปดาห์ เนื่องจากอิทธิพลของหย่อมความกดอากาศต่ำกำลังแรงบริเวณอ่าวเบงกอลทวีกำลังแรงขึ้นเป็น พายุดีเปรสชันและพายุไซโคลน “ยาอาส” (YAAS) ในวันที่ 23-24 พ.ค. 64 ประกอบกับมีร่องมรสุมพาดผ่านภาคเหนือ ตอนล่าง ภาคกลาง และภาคตะวันออกเฉียงเหนือในวันที่ 24 พ.ค. 64 ส่งผลให้ตลอดทั้งสัปดาห์ประเทศไทยมีฝนตกหนักใน หลายพื้นที่ของภาคเหนือ ภาคตะวันออกเฉียงเหนือ ภาคกลางภาคตะวันออก และภาคใต้

น้ำในเขื่อน : ปัจจุบันเขื่อนขนาดใหญ่ทั้ง 35 แห่งทั่วประเทศ มีปริมาณน้ำกักเก็บรวมกัน 33,037 ล้านลูกบาศก์เมตร คิดเป็น 47% ของความจุ สถานการณ์อยู่ในเกณฑ์น้ำน้อย โดยเป็นปริมาณน้ำใช้การได้จริง 9,495 ล้านลูกบาศก์เมตร ซึ่งมีเขื่อนที่ปริมาณน้ำกักเก็บอยู่ในเกณฑ์น้ำมาก (มากกว่า 80-100% ของความจุ) เพียงเขื่อนเดียว คือ เขื่อนหนองปลาไหล (88%) และมีเขื่อนที่มีปริมาณน้ำกักเก็บอยู่ในเกณฑ์น้อยวิกฤต (ไม่เกิน 30 % ของความจุเขื่อน) มี 8 เขื่อน ได้แก่ เขื่อนแม่กวง (18%) เขื่อนก๊วกคองมา (27%) เขื่อนลำปาว (23%) เขื่อนห้วยหลวง (28%) เขื่อนป่าสักฯ (21%) เขื่อนคลองสียัด (14%) เขื่อนขุนด่าน (16%) และเขื่อนนฤพดินทรจินดา (28%)

น้ำในแม่น้ำลำคลอง : จากการตรวจวัดระดับน้ำในแม่น้ำสายหลักในหนึ่งสัปดาห์ที่ผ่านมา พบว่าภาคเหนือ และภาคตะวันออกเฉียงเหนือมีระดับน้ำน้อยถึงระดับน้ำปานกลาง ส่วนภาคกลางและภาคตะวันออกมีระดับน้ำ ปานกลางถึงระดับน้ำมาก ส่วนภาคใต้มีระดับน้ำน้อยถึงระดับน้ำปานกลางและมีน้ำล้นตลิ่งบริเวณคลองฉลุง สถานีเมือง สตุล อ.เมืองสตุล จ.สตุล

คาดการณ์

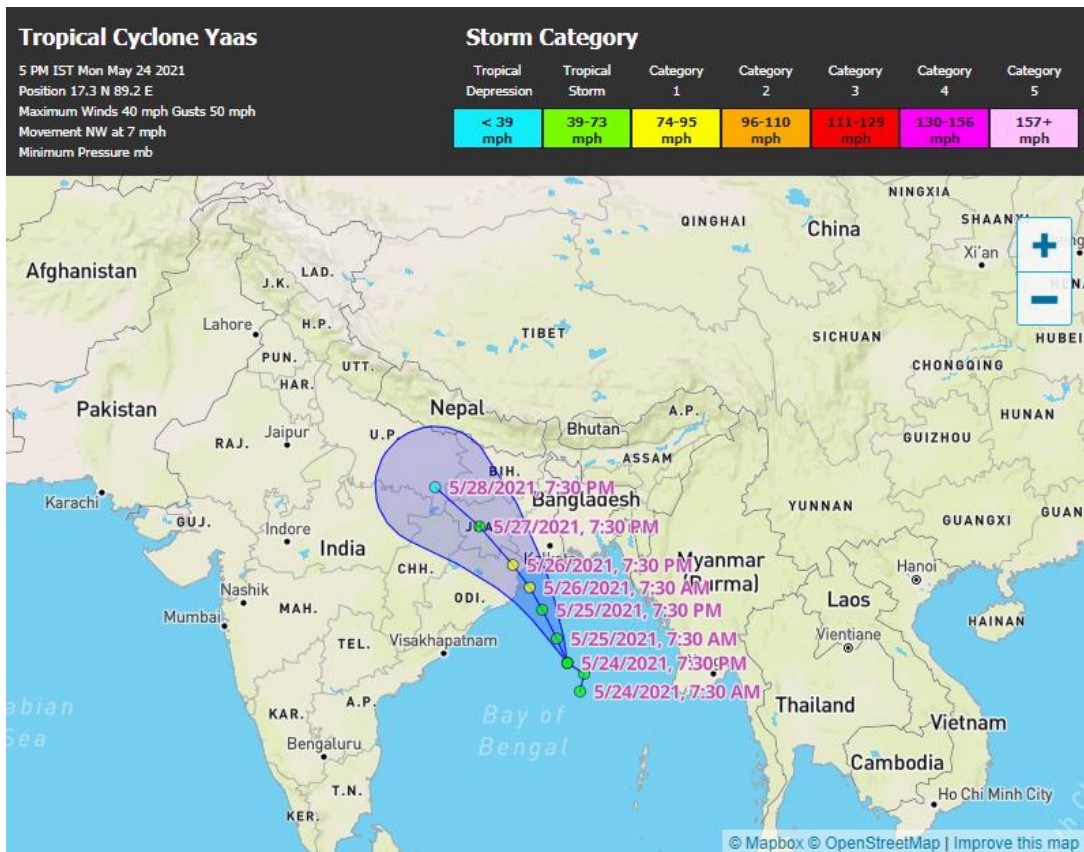
คาดการณ์ฝน : ช่วงวันที่ 24-26 พ.ค. 64 พายุไซโคลน “ยาอาส” บริเวณอ่าวเบงกอลตอนบน ทำให้ลมมรสุม ตะวันตกเฉียงใต้มีกำลังแรงขึ้น ประกอบกับร่องมรสุมพาดผ่านประเทศไทยบริเวณภาคเหนือตอนล่าง ภาคกลาง ภาคตะวันออกเฉียงเหนือตอนล่าง และภาคตะวันออก ส่งผลให้ประเทศไทยจะมีฝนเพิ่มมากขึ้นและมีฝนตกหนักบางพื้นที่ โดยเฉพาะบริเวณจังหวัดเชียงใหม่ เชียงราย ลำปาง พะเยา น่าน แพร่ อุตรดิตถ์ พิษณุโลก เลย เพชรบูรณ์ ชัยภูมิ ขอนแก่น อุบลราชธานี ศรีสะเกษ สุรินทร์ บุรีรัมย์ ร้อยเอ็ด ยโสธร ฉะเชิงเทรา สระแก้ว ปราจีนบุรี อำนาจเจริญ กาฬสินธุ์ อุตรธานี ชลบุรี ระยอง จันทบุรี ตราด ภูเก็ต ระนอง นครศรีธรรมราช กระบี่ พังงา ตรัง และสตุล รวมทั้งกรุงเทพมหานครและปริมณฑล และในช่วงวันที่ 27-30 พ.ค. 64 ลมมรสุมตะวันตกเฉียงใต้พัดยังคงมีกำลังแรง ส่งผลให้ประเทศไทยมีฝนตก ต่อเนื่องและมีฝนตกหนักถึงหนักมากได้ในบางพื้นที่ โดยเฉพาะบริเวณภาคเหนือ ภาคตะวันออกเฉียงเหนือ ภาคตะวันออก และภาคใต้

คาดการณ์ระดับน้ำในแม่น้ำเจ้าพระยา : จากการคาดการณ์สถานการณ์น้ำขึ้น-น้ำลงบริเวณทะเลอ่าวไทย โดยสถาบันสารสนเทศทรัพยากรน้ำ (องค์การมหาชน) คาดว่าวันที่ 24-30 พ.ค. 64 บริเวณสถานีกองบัญชาการกองทัพเรือ น้ำลงต่ำกว่าระดับน้ำทะเลปานกลาง 1.25 เมตร ในช่วงวันที่ 27-30 พ.ค. 64 โดยมีระดับน้ำต่ำสุดวันที่ 29 พ.ค. 64 เวลา 16:00 น. ต่ำกว่าระดับน้ำทะเลปานกลาง 1.40 เมตร และน้ำขึ้นสูงสุดวันที่ 28 พ.ค. 64 เวลา 22:00 น. สูงกว่าระดับน้ำทะเล ปานกลาง 0.74 เมตร ส่วนบริเวณป้อมพระจุลจอมเกล้า น้ำลงต่ำกว่าระดับน้ำทะเลปานกลาง 2 เมตร ในช่วงวันที่ 27-30 พ.ค. 64 โดยน้ำลงต่ำสุดวันที่ 29 พ.ค. 64 เวลา 24:00 น. ต่ำกว่าระดับน้ำทะเลปานกลาง 2.16 เมตร และน้ำขึ้นสูงกว่า ระดับน้ำทะเลปานกลาง 1 เมตร ในช่วงวันที่ 27-29 พ.ค. 64 โดยน้ำขึ้นสูงสุดวันที่ 29 พ.ค. 64 เวลา 22:00 น. สูงกว่า ระดับน้ำทะเลปานกลาง 1.14 เมตร

คาดการณ์คลื่น : คาดการณ์ความสูงคลื่นในช่วงวันที่ 24-30 พ.ค. 64 ลมมรสุมตะวันตกเฉียงใต้ที่พัดปกคลุม ทะเลอันดามันและอ่าวไทยมีกำลังแรงขึ้นในช่วงวันที่ 24-27 พ.ค. 64 และอ่อนกำลังลงในช่วงวันที่ 28-30 พ.ค. 64 ทำให้ทะเล อันดามันมีคลื่นสูงประมาณ 2-3 เมตร ส่วนทะเลอ่าวไทยจะมีคลื่นสูงประมาณ 1-1.5 เมตร ตลอดสัปดาห์

สถานการณ์พายุ

สปีดไลท์นี้มีพายุที่ส่งผลกระทบต่อประเทศไทยคือ พายุไซโคลน “ยาอาส” (YAAS) โดยพายุได้ทวีกำลังแรงขึ้นเป็นพายุไซโคลนวันที่ 24 พ.ค. 64 บริเวณอ่าวเบงกอล ซึ่งมีทิศทางเคลื่อนตัวทางทิศตะวันตกเฉียงเหนือ และคาดว่าจะเคลื่อนขึ้นฝั่งบริเวณประเทศอินเดียในช่วงวันที่ 26-27 พ.ค. 64 และค่อย ๆ อ่อนกำลังลง โดยอิทธิพลของพายุ ทำให้ลมตะวันตกเฉียงใต้ที่พัดปกคลุมทะเลอันดามันและภาคใต้มีกำลังแรงขึ้นตั้งแต่วันที่ 22-24 พ.ค. 64 ส่งผลให้ประเทศไทยมีฝนตกหนักในหลายพื้นที่

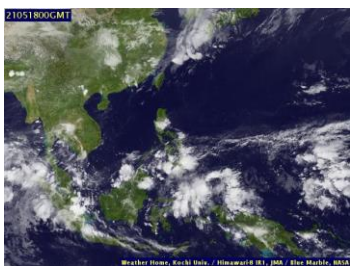


ที่มา: https://www.wunderground.com/hurricane?index_region=wp

ลักษณะกลุ่มเมฆจากภาพถ่ายดาวเทียม

สัปดาห์นี้ประเทศไทยตอนบนมีกลุ่มเมฆปกคลุมหลายพื้นที่ในช่วงต้นสัปดาห์ ถึงกลางสัปดาห์ โดยบริเวณภาคเหนือมีกลุ่มเมฆปกคลุมในช่วงวันที่ 20-21 พ.ค. 64 ภาคตะวันออกเฉียงเหนือมีเมฆปกคลุมในช่วงวันที่ 18-20 พ.ค. 64 ภาคกลางและภาคตะวันออกมีเมฆปกคลุมหนาแน่นเกือบทั้งสัปดาห์ ยกเว้นวันที่ 23 พ.ค. 64 ที่กลุ่มเมฆลดลง หลังจากนั้นในวันที่ 24 พ.ค. 64 มีกลุ่มเมฆที่ปกคลุมประเทศไทยเพิ่มขึ้น ส่วนภาคใต้มีเมฆปกคลุมหนาแน่นตลอดทั้งสัปดาห์

18 พ.ค. 64 07:00 น.



19 พ.ค. 64 07:00 น.



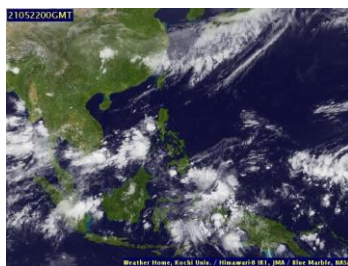
20 พ.ค. 64 07:00 น.



21 พ.ค. 64 07:00 น.



22 พ.ค. 64 07:00 น.



23 พ.ค. 64 07:00 น.



24 พ.ค. 64 07:00 น.

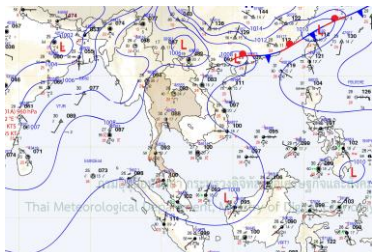


ที่มา: ภาพถ่ายจากดาวเทียม Himawari-8 จัดทำโดย Kochi University.
ข้อมูลเพิ่มเติม: <http://www.thaiwater.net/weather/2021-05-11/50/141>

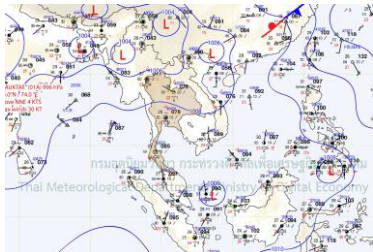
แผนที่อากาศ

สัปดาห์นี้ลมตะวันตกเฉียงใต้ที่พัดปกคลุมทะเลอันดามัน อ่าวไทย และประเทศไทยมีกำลังแรงขึ้น ในช่วงครึ่งหลังของสัปดาห์ เนื่องจากอิทธิพลของหย่อมความกดอากาศต่ำกำลังแรงบริเวณ อ่าวเบงกอลทวีกำลังแรงขึ้นเป็นพายุดีเปรสชันและพายุไซโคลน “ยาอาส” (YAAS) ในวันที่ 23-24 พ.ค. 64 ประกอบกับมีร่องมรสุมพาดผ่านภาคเหนือตอนล่าง ภาคกลาง และภาคตะวันออกเฉียงเหนือในวันที่ 24 พ.ค. 64 ส่งผลให้ตลอดทั้งสัปดาห์ประเทศไทยมีฝนตกหนักในหลายพื้นที่ของภาคเหนือ ภาคตะวันออกเฉียงเหนือ ภาคกลางภาคตะวันออก และภาคใต้

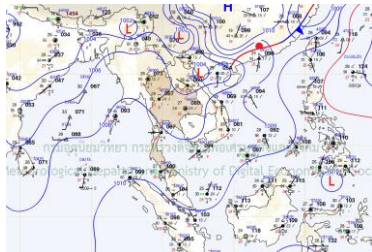
18 พ.ค. 64 07:00 น.



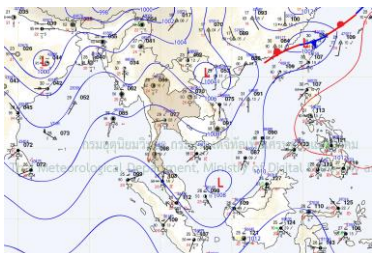
19 พ.ค. 64 07:00 น.



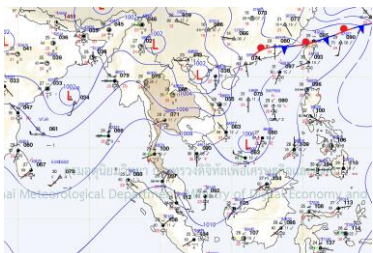
20 พ.ค. 64 07:00 น.



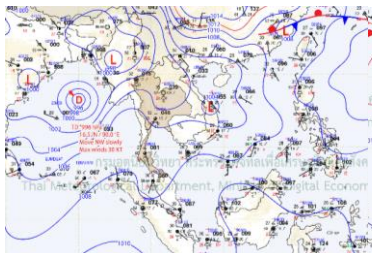
21 พ.ค. 64 07:00 น.



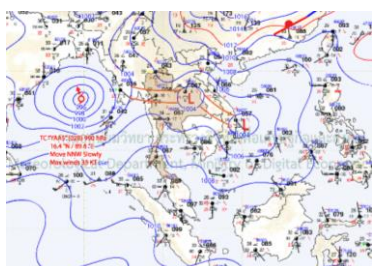
22 พ.ค. 64 07:00 น.



23 พ.ค. 64 19:00 น.



24 พ.ค. 64 13:00 น.



ที่มา: กรมอุตุนิยมวิทยา

ข้อมูลเพิ่มเติม: <http://www.thaiwater.net/weather/2021-02-23/13/22>

สถานการณ์ฝนจากภาพเรดาร์ตรวจอากาศ

เครือข่ายภาพเรดาร์ตรวจวัดปริมาณฝนของกรมอุตุนิยมวิทยา ได้แก่ เรดาร์ตาคลี เรดาร์ขอนแก่น เรดาร์สตั๊ด และเรดาร์สุราษฎร์ธานี ตรวจพบฝนตกปานกลางถึงตหนักบางพื้นที่ของภาคเหนือและภาคตะวันออกเฉียงเหนือ ในช่วงวันที่ 18-22 พ.ค. 64 และมีฝนตกเล็กน้อยถึงปานกลางในหลายพื้นที่ในวันที่ 23-24 พ.ค. 64 ภาคกลางมีฝนตกเล็กน้อยถึงปานกลางในช่วงครึ่งแรกของสัปดาห์ และมีฝนตหนักในวันที่ 19 พ.ค. 64 ภาคตะวันออกมีฝนตกปานกลางถึงตหนักในช่วงครึ่งแรกของสัปดาห์ ส่วนภาคใต้มีกลุ่มฝนตกปานกลางถึงตหนักในหลายพื้นที่ตลอดทั้งสัปดาห์

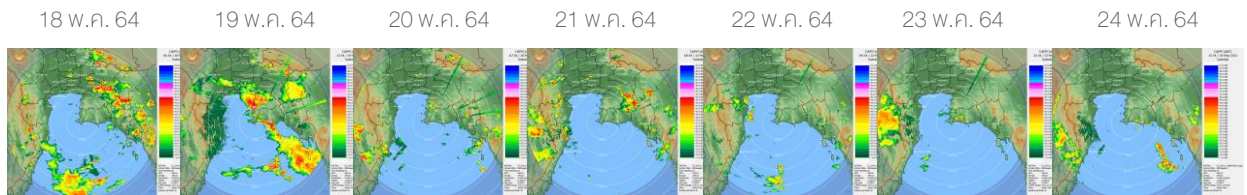
เรดาร์ตาคลี



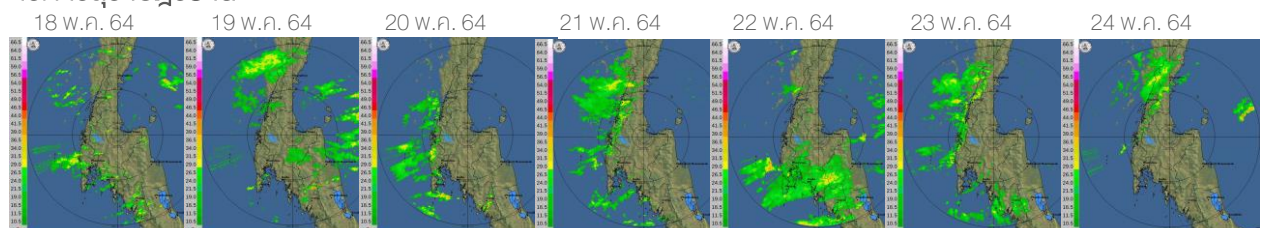
เรดาร์ขอนแก่น



เรดาร์สตั๊ด



เรดาร์สุราษฎร์ธานี

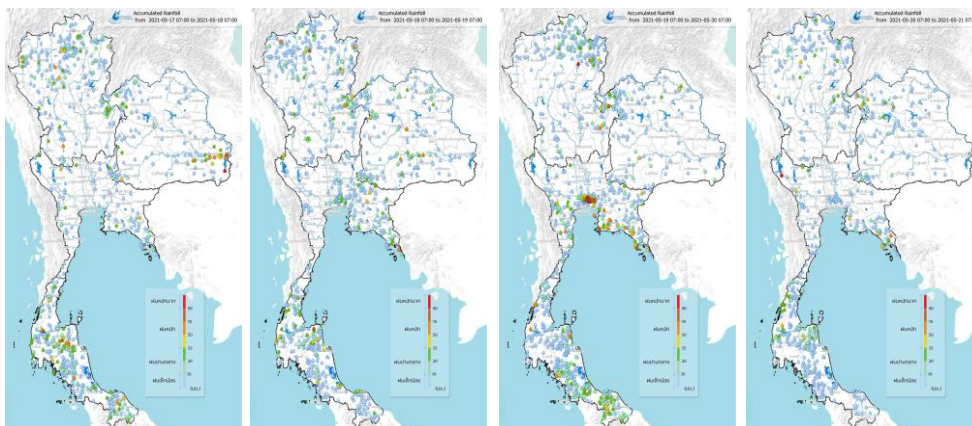


ที่มา:กรมอุตุนิยมวิทยา, กรมฝนหลวงการบินและการเกษตร
ข้อมูลเพิ่มเติม : <http://www.thaiwater.net/weather/radar>

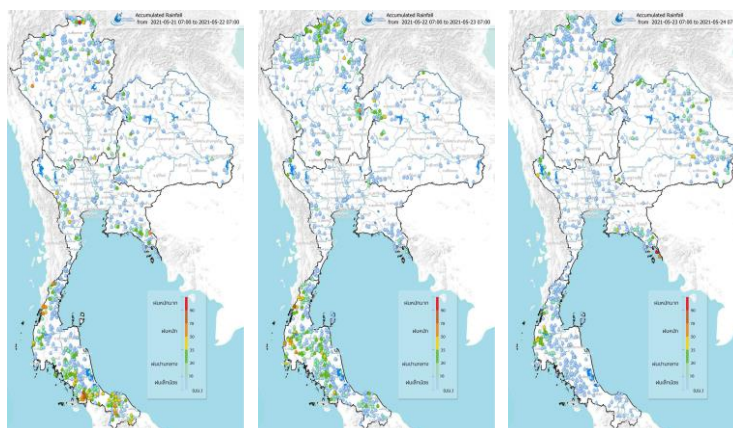
ปริมาณฝนรายวันจากสถานีตรวจอากาศ

สัปดาห์นี้มีฝนตกเล็กน้อยถึงปานกลางกระจายตัวในหลายพื้นที่ของประเทศไทยตลอดสัปดาห์ และมีฝนตกหนักถึงหนักมากบางพื้นที่ของภาคเหนือ ภาคตะวันออกเฉียงเหนือ ภาคกลาง และภาคตะวันออก โดยมีฝนตกหนักมากบริเวณจังหวัดเชียงราย แพร่ อุบลราชธานี ตราด และกาญจนบุรี รวมถึงกรุงเทพมหานครและปริมณฑล ส่วนภาคใต้มีฝนตกหนักถึงหนักมากบริเวณจังหวัดประจวบคีรีขันธ์ พังงา สุราษฎร์ธานี นครศรีธรรมราช ตรัง สงขลา ปัตตานี ยะลา ระนอง ตรัง พัทลุง สตูล สงขลา และนราธิวาส

17 พ.ค. 64 07:00 น. 18 พ.ค. 64 07:00 น. 19 พ.ค. 64 07:00 น. 20 พ.ค. 64 07:00 น.



21 พ.ค. 64 07:00 น. 22 พ.ค. 64 07:00 น. 23 พ.ค. 64 07:00 น.



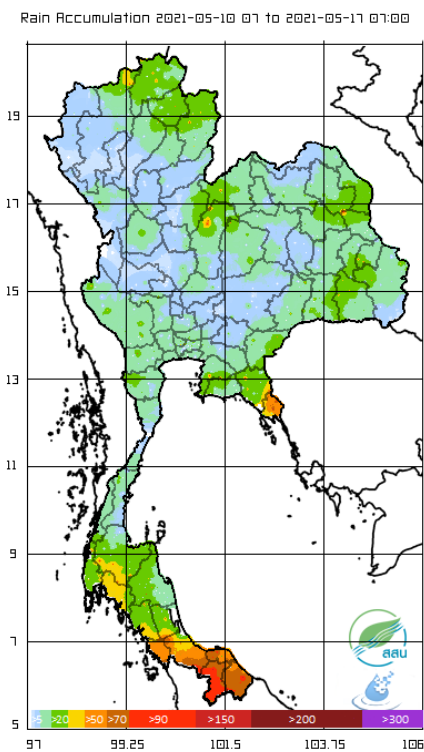
ที่มา: คลังข้อมูลน้ำแห่งชาติ

ข้อมูลเพิ่มเติม: <http://www.nhc.in.th/product/latest/img/rain24.jpg>

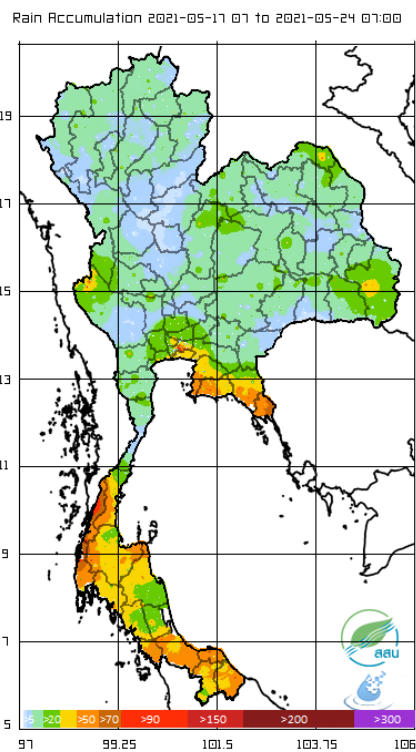
ปริมาณฝนทั้งสัปดาห์

สัปดาห์นี้ประเทศไทยมีปริมาณฝนเพิ่มขึ้นจากสัปดาห์ที่ผ่านมาบริเวณด้าน ตะวันตกของภาคเหนือ ภาคตะวันออกเฉียงเหนือ ภาคตะวันออก ภาคกลาง และพื้นที่ส่วนใหญ่ของภาคใต้ ส่วนด้านตะวันออกของภาคเหนือและภาคใต้ตอนล่างมีปริมาณฝนลดลงจากสัปดาห์ที่ผ่านมา

สัปดาห์ที่ผ่านมา



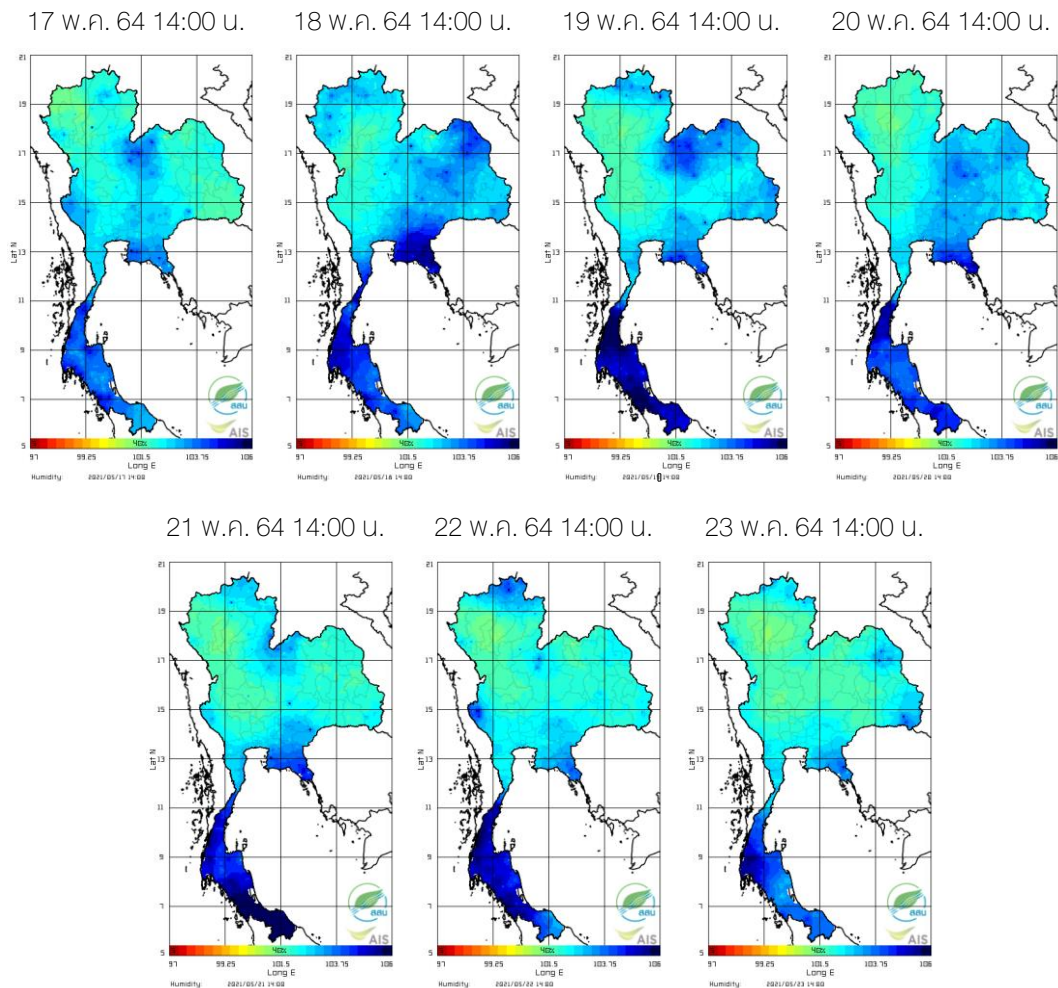
สัปดาห์นี้



ที่มา: สถาบันสารสนเทศทรัพยากรน้ำ (องค์การมหาชน)

ความชื้นในอากาศ

แผนภาพแสดงการกระจายตัวของความชื้นในอากาศของประเทศไทยระยะเวลา 14.00 น. ระหว่างวันที่ 17-23 พ.ค. 64 พบว่าภาคเหนือมีความชื้นค่อนข้างสูงบริเวณตอนบนของภาคในช่วงวันที่ 18-19 พ.ค. 64 และวันที่ 21 พ.ค. 64 ภาคตะวันออกเฉียงเหนือมีความชื้นในอากาศค่อนข้างสูงในช่วงวันที่ 18-20 พ.ค. 64 และความชื้นค่อยๆ ลดลง ภาคกลางมีความชื้นค่อนข้างสูงในช่วงครึ่งแรกของสัปดาห์และความชื้นลดลงในช่วงครึ่งหลังของสัปดาห์ ส่วนภาคตะวันออกเฉียงเหนือมีความชื้นในอากาศสูงมากในวันที่ 18 พ.ค. 64 และความชื้นค่อยๆ ลดลงจนถึงปลายสัปดาห์ ส่วนภาคใต้มีความชื้นในอากาศสูงตลอดทั้งสัปดาห์และมีความชื้นในอากาศสูงมากในช่วงวันที่ 19 พ.ค. 64 และช่วงวันที่ 21-22 พ.ค. 64



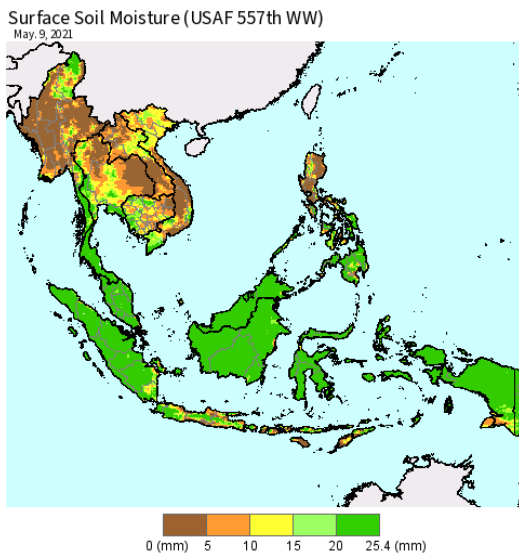
ที่มา: สถาบันสารสนเทศทรัพยากรน้ำ (องค์การมหาชน)

ข้อมูลเพิ่มเติม: <http://www.thaiwater.net/weather/2021-02-22/9/1>

ความชื้นผิวดิน

วันที่ 16 พ.ค. 64 พื้นที่ส่วนใหญ่ของประเทศไทยตอนบนรวมถึงด้านตะวันออกของภาคใต้มีความชื้นผิวดินลดลงจากวันที่ 9 พ.ค. 64 ส่วนภาคตะวันออกและภาคใต้ฝั่งตะวันตกมีความชื้นผิวดินใกล้เคียงกับวันที่ 9 พ.ค. 64

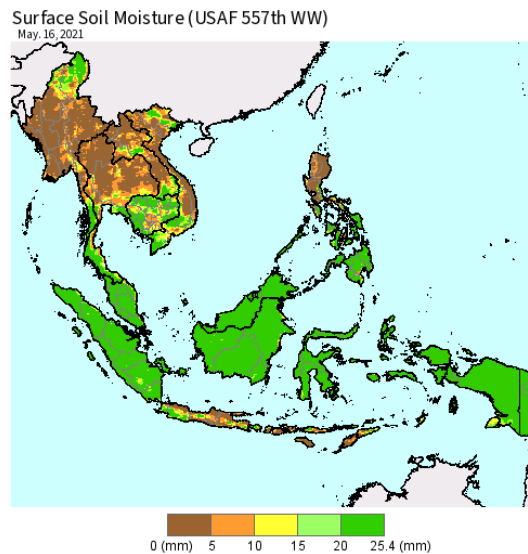
วันที่ 9 พ.ค. 64



USDA Foreign Agricultural Service
U.S. DEPARTMENT OF AGRICULTURE

Source: 10km United States Air Force
557th Weather Wing
<http://www.557weatherwing.af.mil/>

วันที่ 16 พ.ค. 64



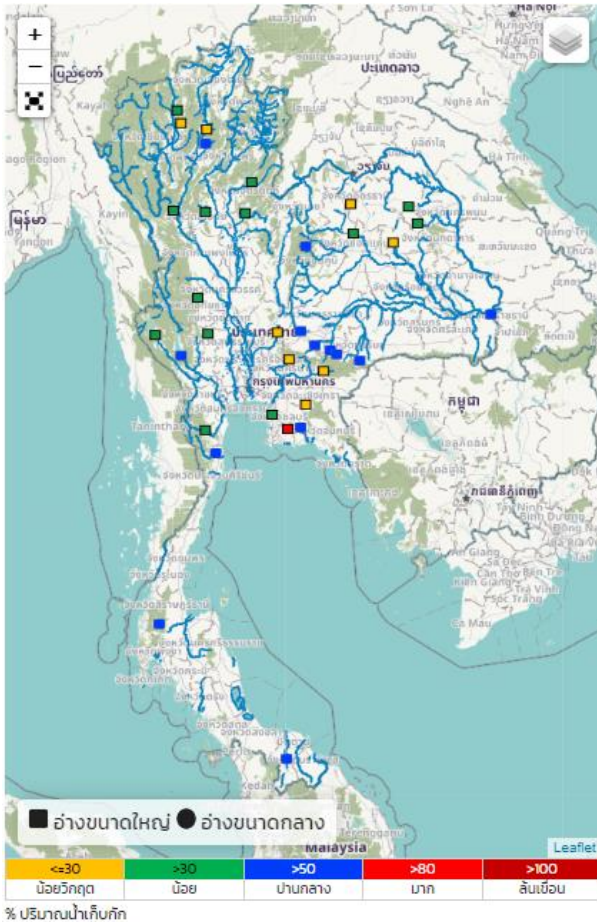
USDA Foreign Agricultural Service
U.S. DEPARTMENT OF AGRICULTURE

Source: 10km United States Air Force
557th Weather Wing
<http://www.557weatherwing.af.mil/>

ที่มา: USDA (United States Department of Agriculture)

ที่มา: <https://ipad.fas.usda.gov/cropexplorer/imageview.aspx?regionid=seasia>

สถานการณ์น้ำในเขื่อนขนาดใหญ่ทั่วประเทศ



ปัจจุบันเขื่อนขนาดใหญ่ทั้ง 35 แห่งทั่วประเทศ มีปริมาณน้ำกักเก็บรวมกัน 33,037 ล้านลูกบาศก์เมตร คิดเป็น 47% ของความจุ สถานการณ์อยู่ในเกณฑ์น้ำน้อย โดยเป็นปริมาณน้ำใช้การได้จริง 9,495 ล้านลูกบาศก์เมตร ซึ่งมีเขื่อนที่ปริมาณน้ำกักเก็บอยู่ในเกณฑ์น้ำมาก (มากกว่า 80-100% ของความจุ) เพียงเขื่อนเดียว คือ เขื่อนหนองปลาไหล (88%) และมีเขื่อนที่มีปริมาณน้ำกักเก็บอยู่ในเกณฑ์น้อยวิกฤต (ไม่เกิน 30 % ของความจุเขื่อน) มี 8 เขื่อน ได้แก่ เขื่อนแม่กวง (18%) เขื่อนก๊วกคองมา (27%) เขื่อนลำปาว (23%) เขื่อนห้วยหลวง (28%) เขื่อนป่าสักฯ (21%) เขื่อนคลองสียัด (14%) เขื่อนขุนด่าน (16%) และเขื่อนนฤพดินทรจินดา (28%)

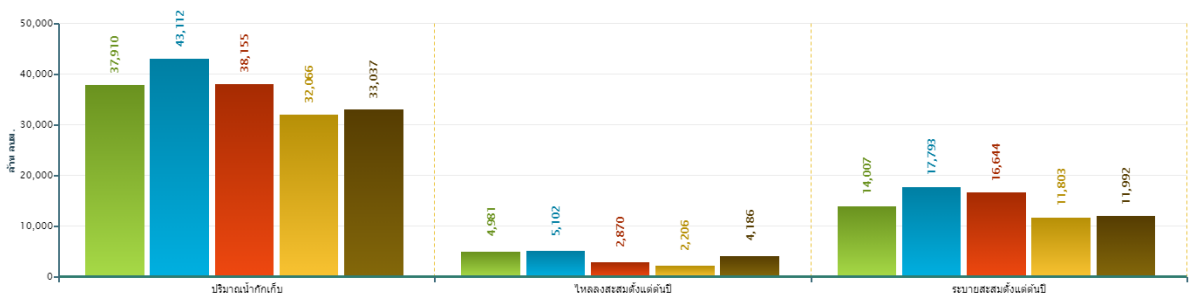
ที่มา: คลังข้อมูลน้ำแห่งชาติ

ข้อมูลเพิ่มเติม : <http://www.thaiwater.net/water>

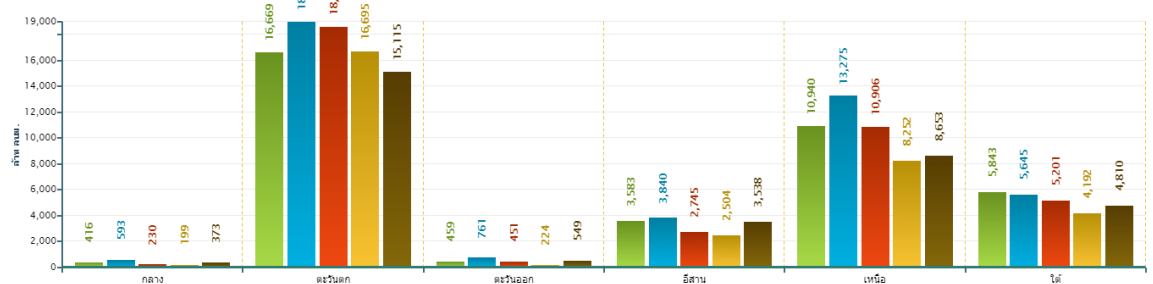
สถานการณ์น้ำในเขื่อนขนาดใหญ่ทั่วประเทศ

วันที่ 24 พ.ค. 64 ปริมาณน้ำกักเก็บในเขื่อนขนาดใหญ่ทั้ง 35 แห่งทั่วประเทศ มีอยู่ 33,037 ล้านลูกบาศก์เมตร ซึ่งเป็นปริมาณน้ำกักเก็บน้อยที่สุดเป็นอันดับที่ 2 รองจากปี 2563 เมื่อเทียบกับข้อมูลย้อนหลังตั้งแต่ปี 2560 แต่มีปริมาณน้ำไหลลงอ่างฯ สะสมตั้งแต่ต้นปี 4,186 ล้านลูกบาศก์เมตร ซึ่งเป็นปริมาณน้ำไหลลงอ่างฯ สะสมมากที่สุดเป็นอันดับ 2 รองจากปี 2561 และมีปริมาณน้ำระบายสะสมตั้งแต่ต้นปี 11,992 ล้านลูกบาศก์เมตร ทั้งนี้หากเปรียบเทียบข้อมูลรายภาค พบว่าภาคตะวันตกมีปริมาณน้ำกักเก็บน้อยที่สุด ภาคเหนือและภาคใต้มีปริมาณน้ำกักเก็บน้อยที่สุดเป็นอันดับ 2 รองจากปี 2563 ส่วนภาคตะวันออกมีปริมาณน้ำกักเก็บมากที่สุดเป็นอันดับ 2 รองจากปี 2561 ภาคกลางและภาคตะวันออกเฉียงเหนือมีปริมาณน้ำกักเก็บมากเป็นอันดับ 3 รองจากปี 2561 และปี 2560

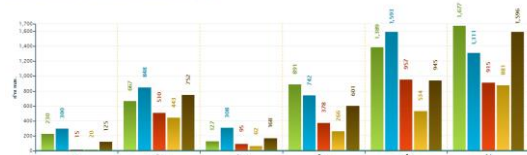
สถานการณ์น้ำอ่างเก็บน้ำขนาดใหญ่ วันที่ 24 พฤษภาคม



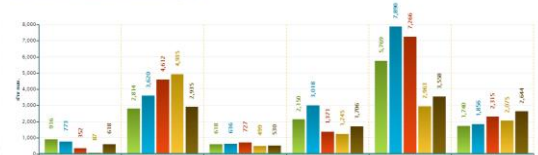
ปริมาณเติมน้ำกักเก็บรายภาค วันที่ 24 พฤษภาคม



ปริมาณน้ำไหลลงอ่างฯสะสมตั้งแต่ต้นปีรายภาค วันที่ 24 พฤษภาคม



ปริมาณน้ำระบายสะสมตั้งแต่ต้นปีรายภาค วันที่ 24 พฤษภาคม

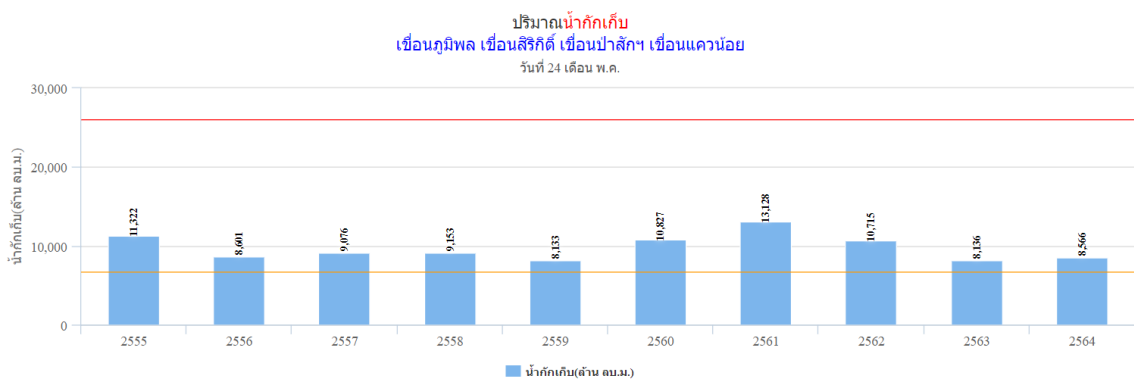


■ 2560 ■ 2561 ■ 2562 ■ 2563 ■ 2564

ที่มา: คลังข้อมูลน้ำแห่งชาติ

สถานการณ์น้ำในเขื่อนพื้นที่ลุ่มน้ำเจ้าพระยา

วันที่ 24 พ.ค. 64 เขื่อนขนาดใหญ่ทั้ง 4 เขื่อนหลักในลุ่มน้ำเจ้าพระยา มีปริมาณน้ำกักเก็บรวมกัน 8,566 ล้านลูกบาศก์เมตร โดยมีปริมาณน้ำกักเก็บมากกว่าปี 2559 และปี 2563 ที่เกิดภัยแล้งในช่วงต้นปีอยู่ 433 ล้านลูกบาศก์เมตร และ 430 ล้านลูกบาศก์เมตร ทั้งนี้ปี 2564 มีปริมาณน้ำใช้การ 1,870 ล้านลูกบาศก์เมตร โดยประมาณความต้องการใช้น้ำในช่วงฤดูแล้งและช่วงต้นฤดูฝนของปี 2565 สำหรับอุปโภคบริโภค การเกษตร และรักษาระบบนิเวศอยู่ที่ 12,000 ล้านลูกบาศก์เมตร ดังนั้นจึงต้องการกักเก็บน้ำเพิ่มอีก 10,130 ล้านลูกบาศก์เมตร

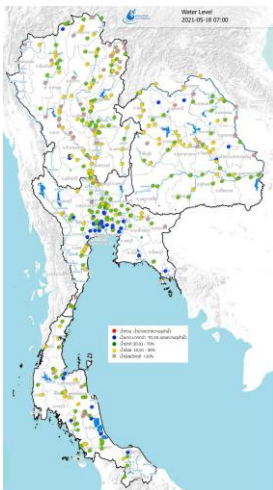


ที่มา : คลังข้อมูลน้ำแห่งชาติ

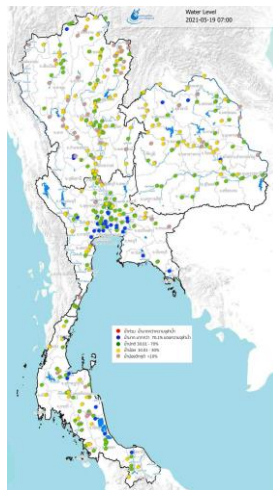
ระดับน้ำในแม่น้ำสายหลัก

จากการตรวจวัดระดับน้ำในแม่น้ำสายหลักในหนึ่งสัปดาห์ที่ผ่านมา พบว่าภาคเหนือและภาคตะวันออกเฉียงเหนือมีระดับน้ำน้อยถึงระดับน้ำปานกลาง ส่วนภาคกลางและภาคตะวันออกมีระดับน้ำปานกลางถึงระดับน้ำมาก ส่วนภาคใต้มีระดับน้ำน้อยถึงระดับน้ำปานกลางและมีน้ำล้นตลิ่งบริเวณคลองอวลง สถานีเมืองสตุล อ.เมืองสตุล จ.สตุล

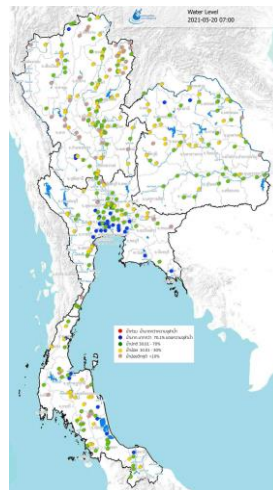
18 พ.ค. 64 07:00 น.



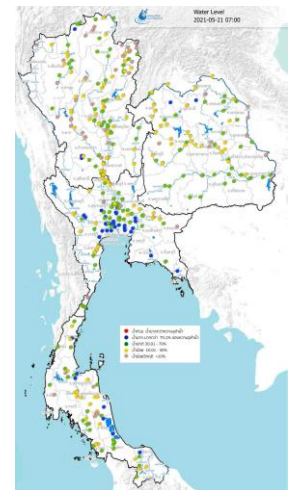
19 พ.ค. 64 07:00 น.



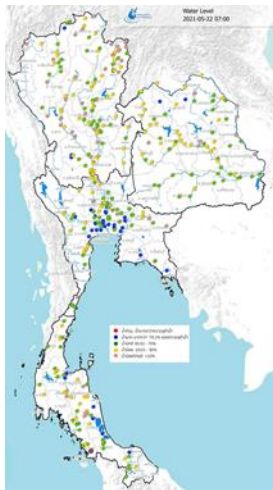
20 พ.ค. 64 07:00 น.



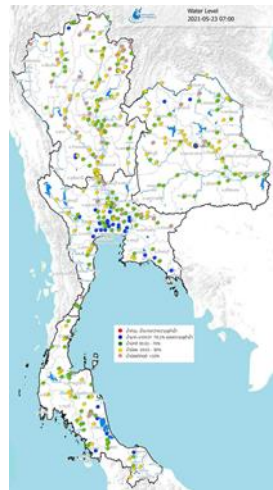
21 พ.ค. 64 07:00 น.



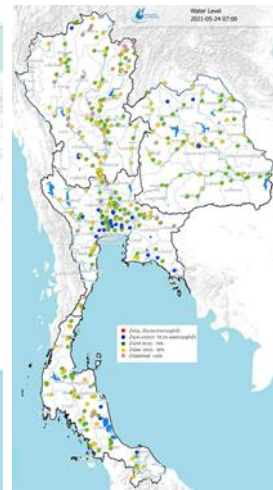
22 พ.ค. 64 07:00 น.



23 พ.ค. 64 07:00 น.



24 พ.ค. 64 07:00 น.



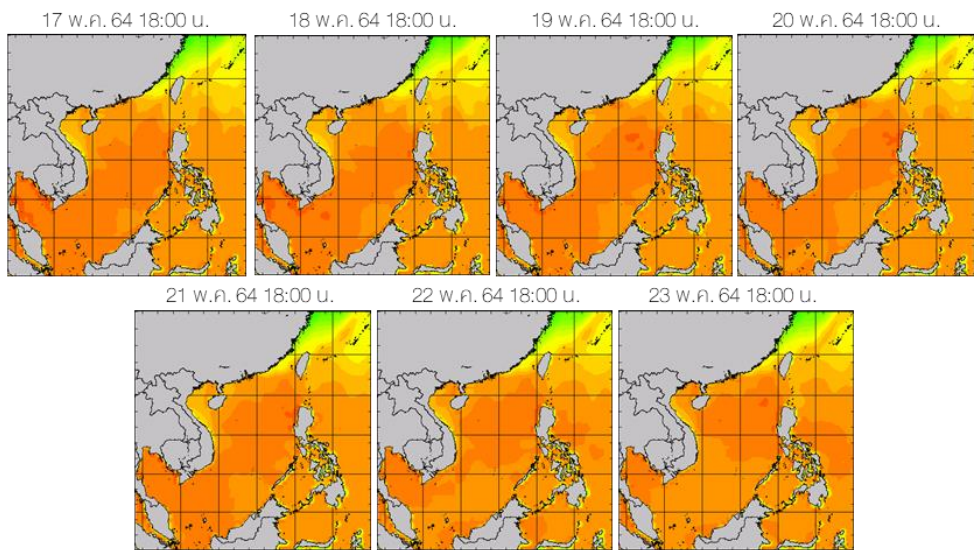
ที่มา: คลังข้อมูลน้ำแห่งชาติ

ข้อมูลเพิ่มเติม: http://www.nhc.in.th/product/history/map/water_level

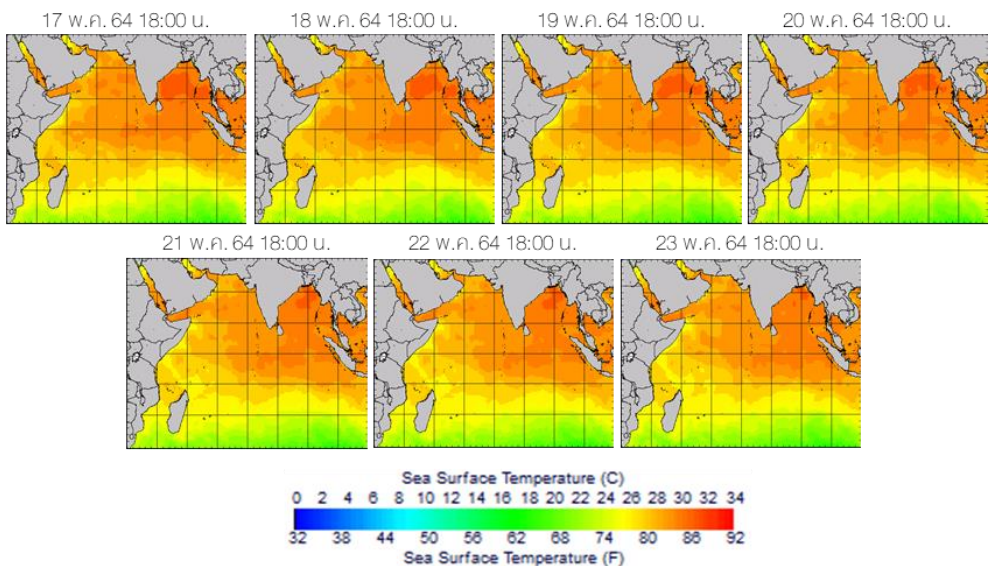
อุณหภูมิผิวน้ำทะเล

สปีดไลท์นี้ทะเลอ่าวไทยและทะเลอันดามันตอนบนมีอุณหภูมิประมาณ 28-30 องศาเซลเซียส ส่วนทะเลอันดามันตอนล่างมีอุณหภูมิประมาณ 26-28 องศาเซลเซียส

ฝั่งอ่าวไทย



ฝั่งอันดามัน



ที่มา: Oceanweather, Inc.

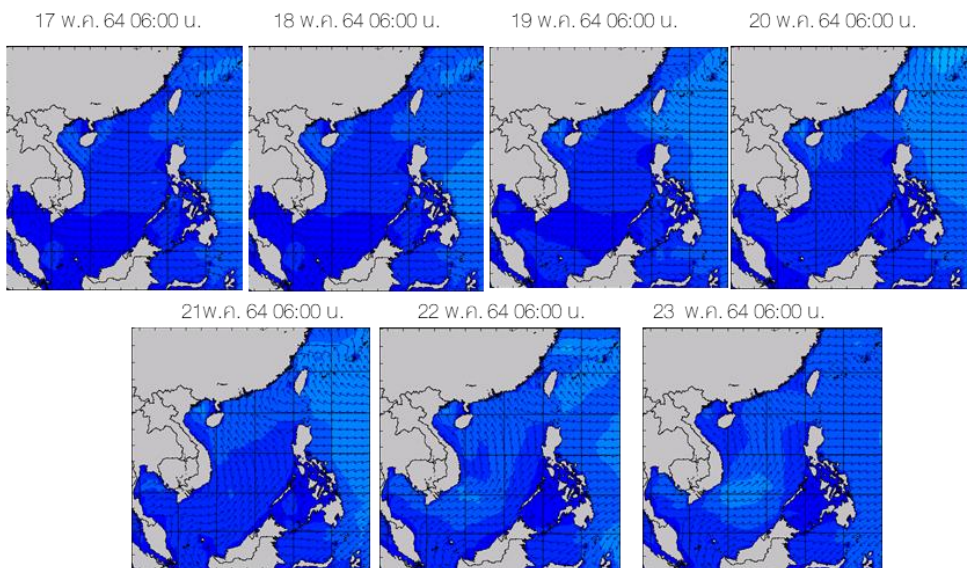
ข้อมูลเพิ่มเติม: https://www.thaiwater.net/DATA/REPORT/php/show_sst.php

https://www.thaiwater.net/DATA/REPORT/php/show_amdsst.php

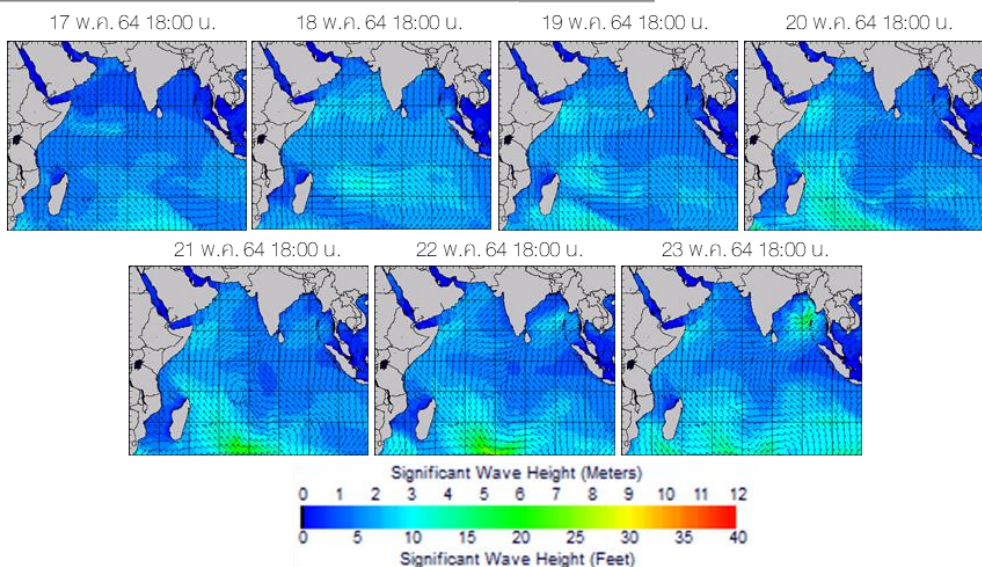
ความสูงและทิศทางคลื่นทะเล

สัปดาห์นี้บริเวณทะเลอ่าวไทยมีคลื่นต่ำกว่า 1 เมตร ส่วนทะเลอันดามันมีคลื่นสูงประมาณ 1-2 เมตร ตลอดทั้งสัปดาห์กับมีคลื่นสูงกว่า 2 เมตร บริเวณทะเลอันดามันตอนบน ในช่วงวันที่ 22-23 พ.ค. 64

ฝั่งอ่าวไทย



ฝั่งอันดามัน



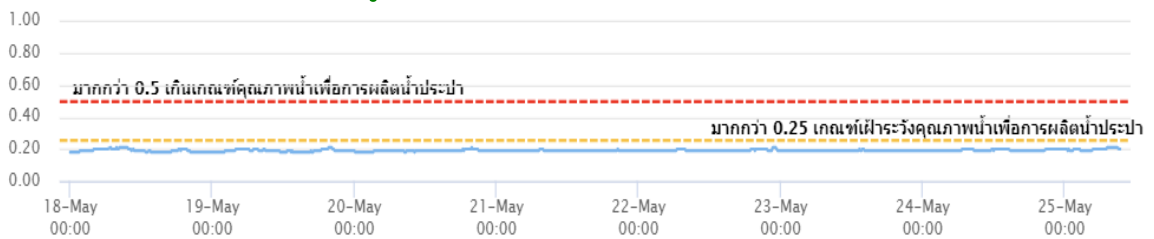
ที่มา: Oceanweather, Inc.

ข้อมูลเพิ่มเติม: http://www.thaiwater.net/DATA/REPORT/php/show_wave.php?zone=Ind
http://www.thaiwater.net/DATA/REPORT/php/show_wave.php?zone=scs

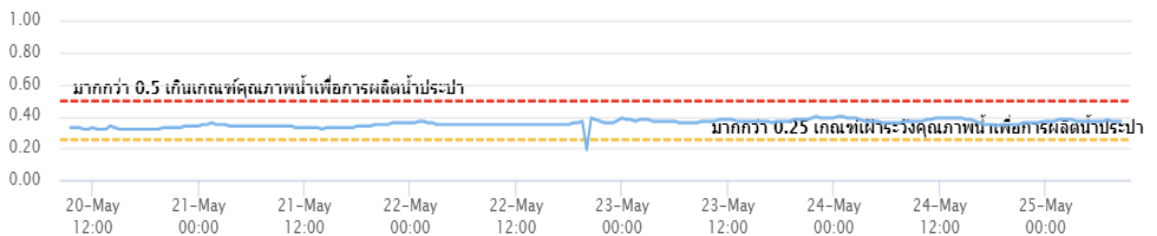
น้ำเค็มรุก

จากการตรวจวัดค่าความเค็มในแม่น้ำสายหลัก พบว่าแม่น้ำเจ้าพระยาบริเวณสถานีสำแลและแม่น้ำบางปะกงมีค่าความเค็มอยู่ในเกณฑ์ปกติตลอดสัปดาห์ แม่น้ำท่าจีนบริเวณสถานีกระทุ่มแบนมีค่าความเค็มเกินเกณฑ์เฝ้าระวังคุณภาพน้ำดิบเพื่อผลิตน้ำประปา 0.25 กรัม/ลิตร โดยมีค่าความเค็มสูงสุด 0.4 กรัม/ลิตร ในวันที่ 23 พ.ค. 64 เวลา 22:00น.และวันที่ 24 พ.ค. 64 เวลา 01:00 น.

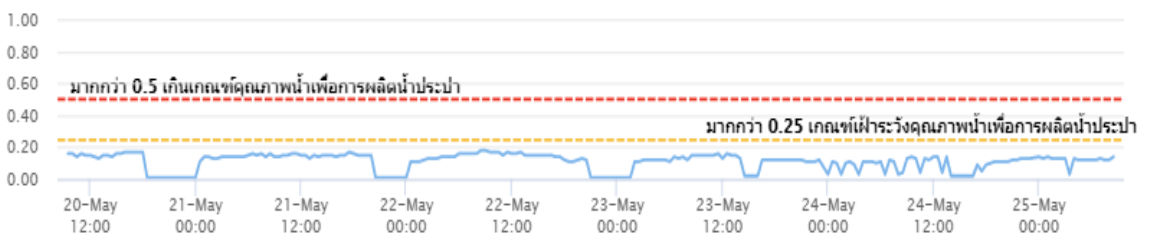
แม่น้ำเจ้าพระยา ณ สถานีสำแล (อยู่ในเกณฑ์ปกติ)



แม่น้ำท่าจีน ณ สถานีกระทุ่มแบน เกิน (เกินเกณฑ์เฝ้าระวังคุณภาพน้ำดิบเพื่อผลิตน้ำประปา 0.25 กรัม/ลิตร)



แม่น้ำบางปะกง ณ สถานีบางเตน (อยู่ในเกณฑ์ปกติ)



ที่มา: คลังข้อมูลน้ำแห่งชาติ

ข้อมูลเพิ่มเติม: <http://www.thaiwater.net/v3/salinity>

แผน/ผลการเพาะปลูกพืชในช่วงฤดูฝน ปี 2564

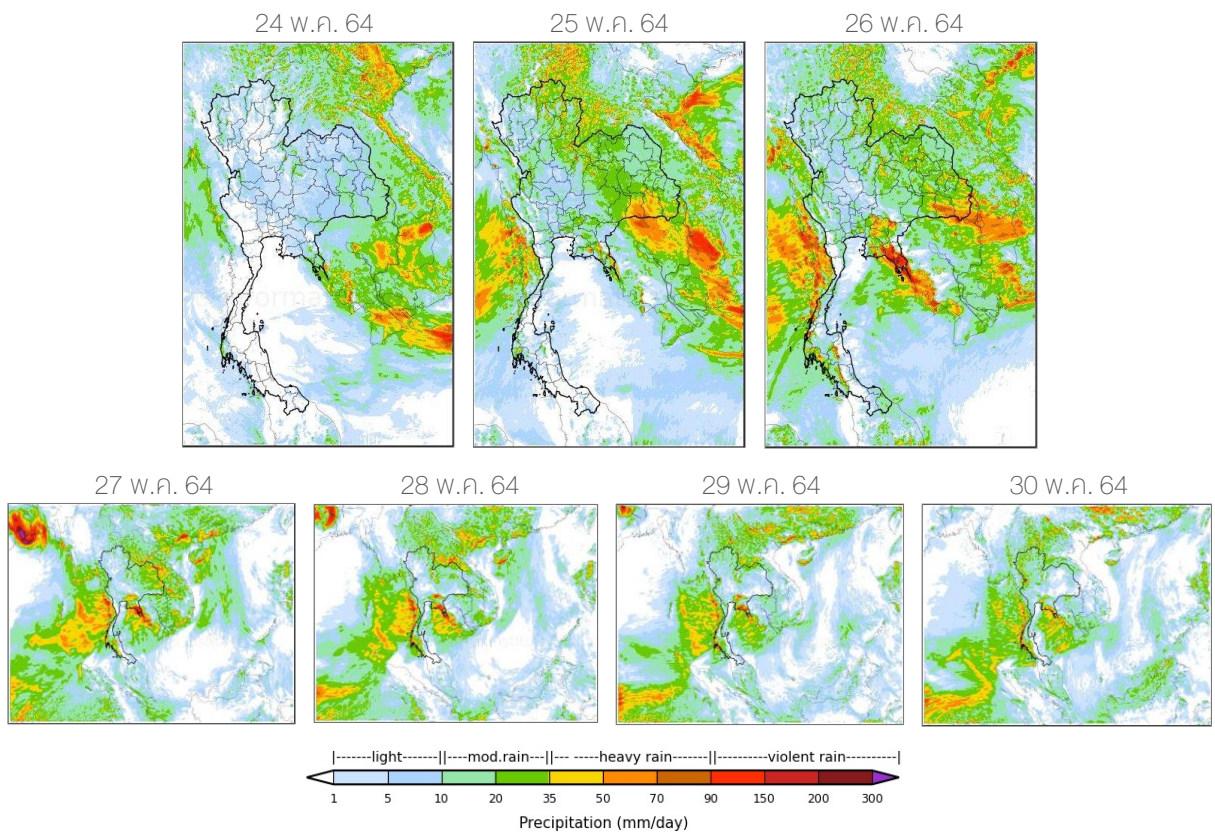
ปัจจุบันประเทศไทยเข้าสู่ฤดูฝนและมีการปลูกข้าวนาปีและพืชไร่-พืชผักไปแล้วทั้งหมด 3.3 ล้านไร่ หรือคิดเป็น 19.24% ของแผน เมื่อพิจารณาในรายละเอียด พบว่ามีการปลูกข้าวนาปีไปแล้ว 3.3 ล้านไร่ หรือคิดเป็น 19.67% โดยพื้นที่ที่มีการเพาะปลูกข้าวนาปีมากที่สุด ได้แก่ ลุ่มน้ำเจ้าพระยา 34.04% รองลงมาคือ ภาคตะวันออก 18.72% และภาคตะวันออกเฉียงเหนือ 7.35% และมีการปลูกพืชไร่-พืชผักไปแล้ว 3,600 ไร่ หรือคิดเป็น 6.46% โดยลุ่มน้ำเจ้าพระยามีการเพาะปลูกมากที่สุด 22.91% ภาคตะวันออก 17.40% และภาคเหนือ 8.04% ตามลำดับ

ภาค	ข้าวนาปี			พืชไร่-พืชผัก			รวม		
	แผน (ล้านไร่)	ผล (ล้านไร่)	%	แผน (ล้านไร่)	ผล (ล้านไร่)	%	แผน (ล้านไร่)	ผล (ล้านไร่)	%
เหนือ	2.57	0.137	5.34	0.05	0.004	8.04	2.62	0.141	5.39
ตะวันออกเฉียงเหนือ	3.39	0.249	7.35	0.03			3.42	0.249	7.29
กลาง	0.02	0.0007	3.33	0.02			0.04	0.0007	1.75
ตะวันออก	0.92	0.171	18.72	0.02	0.003	17.40	0.93	0.174	18.69
ตะวันตก	1.15	0.006	0.51	0.30	0.0004	0.13	1.45	0.006	0.43
ใต้	0.63			0.02	0.0001	0.31	0.65	0.0001	0.01
ลุ่มน้ำเจ้าพระยา	7.97	2.711	34.04	0.12	0.029	22.91	8.09	2.740	33.87
ทั่วประเทศ	16.65	3.276	19.67	0.56	0.036	6.46	17.21	3.312	19.24

ที่มา: กรมชลประทาน ข้อมูล ณ วันที่ 19 พฤษภาคม 2564

สถานการณ์ฝน 7 วัน ข้างหน้า

- **ช่วงวันที่ 24-26 พ.ค. 64** พายุไซโคลน “ยาอาส” บริเวณอ่าวเบงกอลตอนบนทำให้ลมมรสุมตะวันตกเฉียงใต้มีกำลังแรงขึ้น ประกอบกับร่องมรสุมพาดผ่านประเทศไทยบริเวณภาคเหนือตอนล่าง ภาคกลาง ภาคตะวันออกเฉียงเหนือตอนล่าง และภาคตะวันออก ส่งผลให้ประเทศไทยจะมีฝนเพิ่มมากขึ้นและมีฝนตกหนักบางพื้นที่ โดยเฉพาะบริเวณจังหวัดเชียงใหม่ เชียงราย ลำปาง พะเยา น่าน แพร่ อุตรดิตถ์ พิษณุโลก เลย เพชรบูรณ์ ชัยภูมิ ขอนแก่น อุบลราชธานี ศรีสะเกษ สุรินทร์ บุรีรัมย์ ร้อยเอ็ด ยโสธร หนอง จันทบุรี ตราด ชลบุรี ฉะเชิงเทรา สระแก้ว ปราจีนบุรี อำนาจเจริญ กาฬสินธุ์ อุดรธานี ภูเก็ต ระนอง นครศรีธรรมราช กระบี่ พังงา ตรัง และสตูล รวมทั้งกรุงเทพมหานครและปริมณฑล
- **ช่วงวันที่ 27-30 พ.ค. 64** ลมมรสุมตะวันตกเฉียงใต้พัดปกคลุมบริเวณประเทศไทย อ่าวไทย และทะเลอันดามันยังคงมีกำลังแรง ส่งผลให้ประเทศไทยมีฝนตกต่อเนื่องและมีฝนตกหนักถึงหนักมากได้ในบางพื้นที่ โดยเฉพาะบริเวณภาคเหนือ ภาคตะวันออกเฉียงเหนือ ภาคตะวันออก และภาคใต้

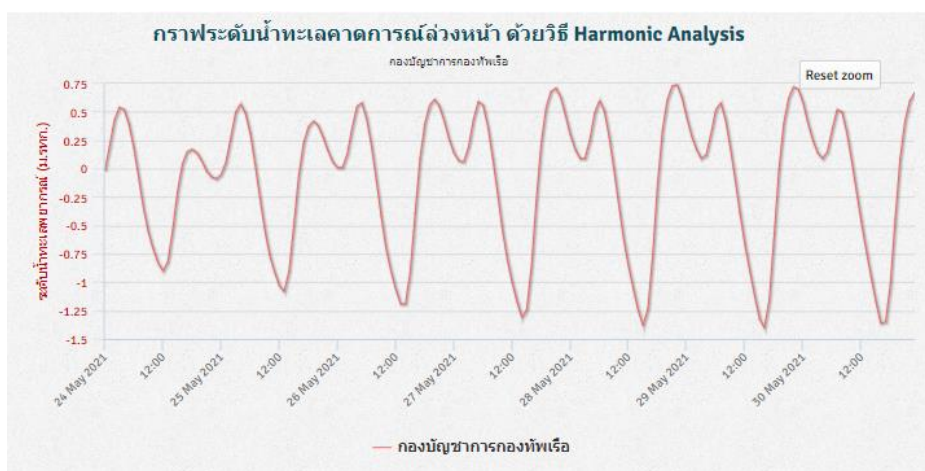


ที่มา: สถาบันสารสนเทศทรัพยากรน้ำ (องค์การมหาชน)
 ข้อมูลเพิ่มเติม: http://live1.haii.or.th/wrf_image/index.php

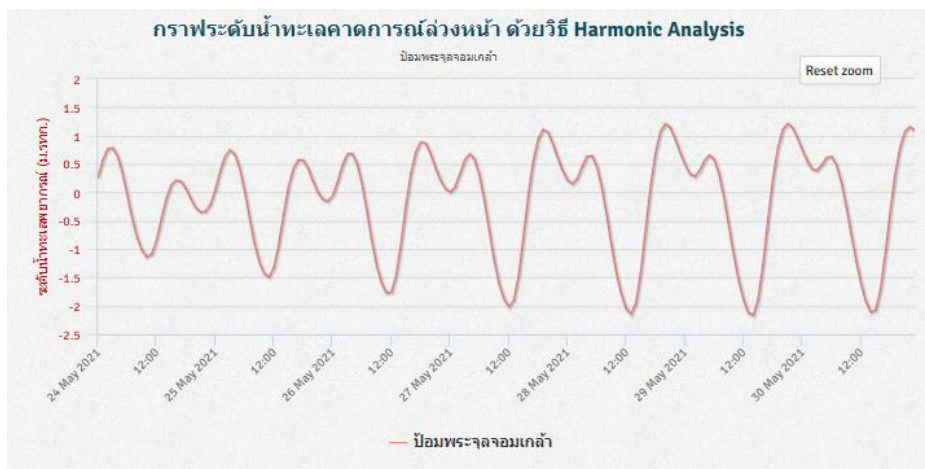
คาดการณ์สภาวะระดับน้ำในแม่น้ำเจ้าพระยา

จากการคาดการณ์สถานการณ์น้ำขึ้น-น้ำลงบริเวณทะเลอ่าวไทย โดยสถาบันสารสนเทศทรัพยากรน้ำ (องค์การมหาชน) คาดว่าวันที่ 24-30 พ.ค. 64 บริเวณสถานีกองบัญชาการกองทัพเรือ น้ำลดลงต่ำกว่าระดับน้ำทะเลปานกลาง 1 เมตร ในช่วงวันที่ 25-30 พ.ค. 64 โดยมีระดับน้ำต่ำสุดวันที่ 29 พ.ค. 64 เวลา 16:00 น. ต่ำกว่าระดับน้ำทะเลปานกลาง 1.40 เมตร และน้ำขึ้นสูงสุดวันที่ 28 พ.ค. 64 เวลา 22:00 น. สูงกว่าระดับน้ำทะเลปานกลาง 0.74 เมตร ส่วนบริเวณป้อมพระจุลจอมเกล้า น้ำลดลงต่ำกว่าระดับน้ำทะเลปานกลาง 2 เมตร ในช่วงวันที่ 27-30 พ.ค. 64 โดยน้ำลงต่ำสุดวันที่ 29 พ.ค. 64 เวลา 24:00 น. ต่ำกว่าระดับน้ำทะเลปานกลาง 2.16 เมตร และน้ำขึ้นสูงกว่าระดับน้ำทะเลปานกลาง 1 เมตร ในช่วงวันที่ 27-29 พ.ค. 64 โดยน้ำขึ้นสูงสุดวันที่ 29 พ.ค. 64 เวลา 22:00 น. สูงกว่าระดับน้ำทะเลปานกลาง 1.14 เมตร

หน้ากองบัญชาการกองทัพเรือ



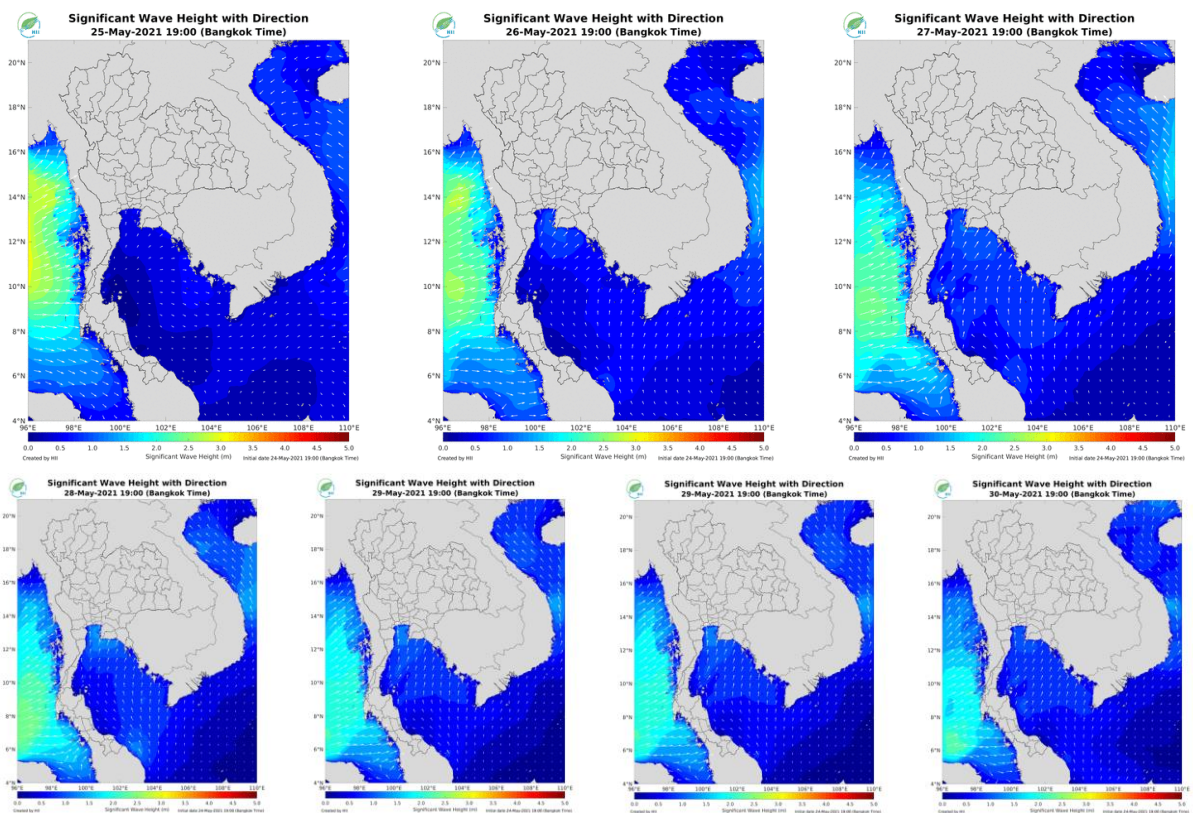
ป้อมพระจุลจอมเกล้า



คาดการณ์ความสูงและทิศทางคลื่นทะเล

คาดการณ์ความสูงคลื่นในช่วงวันที่ 24-30 พ.ค. 64 ลมมรสุมตะวันตกเฉียงใต้ที่พัดปกคลุมทะเลอันดามันและอ่าวไทยมีกำลังแรงขึ้นในช่วงวันที่ 24-27 พ.ค. 64 และอ่อนกำลังลงในช่วงวันที่ 28-30 พ.ค. 64 ทำให้ทะเลอันดามันมีคลื่นสูงประมาณ 2-3 เมตร ส่วนทะเลอ่าวไทยจะมีคลื่นสูงประมาณ 1-1.5 เมตร ตลอดสปีดน้ำ

การคาดการณ์ความสูงและทิศทางคลื่นทะเล ระหว่างวันที่ 24-30 พ.ค. 64



ที่มา: สถาบันสารสนเทศทรัพยากรน้ำ (องค์การมหาชน)
ข้อมูลเพิ่มเติม: <http://www.thaiwater.net/v3/wrf/swan>



รู้น้ำ รู้อากาศ รู้ภัยพิบัติ

www.thaiwater.net

ThaiWater mobile application



คลังข้อมูลน้ำแห่งชาติ National Hydroinformatics Center

โดย

สถาบันสารสนเทศทรัพยากรน้ำ (องค์การมหาชน)
กระทรวงการอุดมศึกษา วิทยาศาสตร์ วิจัยและนวัตกรรม

