

รู้น้ำ รู้อากาศ รู้กันภัยพิบัติ

[www.thaiwater.net](http://www.thaiwater.net)

ThaiWater mobile application



คลังข้อมูลน้ำแห่งชาติ

National Hydroinformatics Center

# รู้น้ำรู้อากาศ

รายสัปดาห์

ประจำวันที่ 30 สิงหาคม 2564



จัดทำโดย

สถาบันสารสนเทศทรัพยากรน้ำ (องค์การมหาชน)

กระทรวงการอุดมศึกษา วิทยาศาสตร์ วิจัยและนวัตกรรม

## สปีดาร์ที่ผ่านมา

### สภาพอากาศ

5 ลักษณะกลุ่มเมฆจากภาพถ่ายดาวเทียม

6 แพนที่ความกดอากาศ

7 สถานการณ์ฝน

- เรดาร์ตรวจอากาศ
- สถานีตรวจอากาศ
- ปริมาณฝนทั้งสปีดาร์

10 ความชื้นในอากาศ

### สถานการณ์น้ำ

11 ความชื้นพื้นดิน

12 สถานการณ์น้ำในเขื่อน

- น้ำในเขื่อนขนาดใหญ่ทั่วประเทศ
- น้ำในเขื่อนขนาดใหญ่รายภาค
- น้ำในเขื่อนพื้นที่ลุ่มน้ำเจ้าพระยา

16 ระดับน้ำในแม่น้ำสายหลัก

17 สถานการณ์น้ำทะเล

- อุณหภูมิพื้นผิวน้ำทะเล
- ความสูงและทิศทางคลื่นทะเล
- น้ำเค็มรุก

20 แพน/พล การเพาะปลูกพืชในช่วงฤดูฝน

## คาดการณ์สปีดาร์หน้า

### สภาพอากาศ

21 คาดการณ์ฝน 7 วันข้างหน้า

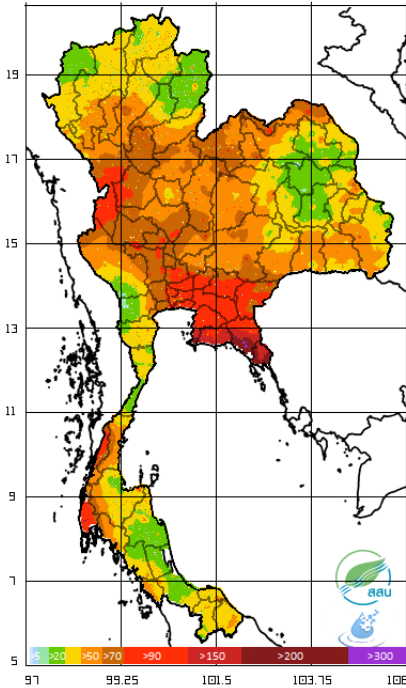
### สถานการณ์น้ำ

22 คาดการณ์ระดับน้ำในแม่น้ำเจ้าพระยา

23 คาดการณ์ความสูงและทิศทางคลื่นทะเล

# HIGHLIGHT

Rain Accumulation 2021-06-23 01 to 2021-06-30 01:00



สัปดาห์ที่ผ่านมาเกิดน้ำท่วมฉับพลันและน้ำป่าไหลหลากบริเวณจังหวัดกำแพงเพชร นครราชสีมา ปราจีนบุรี ชลบุรี ระยอง จันทบุรี สระแก้ว สิงห์บุรี และสมุทรปราการ ในวันที่ 27-29 ส.ค. 64 เนื่องจากอิทธิพลของร่องมรสุมที่พาดผ่านบริเวณภาคเหนือ ภาคตะวันออกเฉียงเหนือ และภาคกลาง ประกอบกับลมมรสุมตะวันตกเฉียงใต้ที่พัดปกคลุมทะเลอันดามัน อ่าวไทย และประเทศไทยมีกำลังแรงขึ้น ทำให้มีฝนตกหนักถึงหนักมากบริเวณภาคเหนือ ภาคตะวันออก ภาคตะวันออกเฉียงเหนือ และภาคกลาง โดยในช่วงวันที่ 24-29 ส.ค. 64 ตรวจวัดปริมาณฝนที่มากกว่า 90 มิลลิเมตรต่อวัน บริเวณจังหวัดปราจีนบุรี สระแก้ว ตราด จันทบุรี ชลบุรี ระยอง อุทัยธานี ปทุมธานี สุพรรณบุรี สมุทรปราการ เลย อุดรดิตถ์ ตาก กำแพงเพชร ลำพูน และแพร่ แต่ถึงอย่างไรก็ตามปริมาณฝนสะสมตั้งแต่วันที่ 1-29 สิงหาคม 2564 กลับมีปริมาณน้อยกว่าค่าปกติถึง 55 มิลลิเมตร หรือประมาณ 24%



วันที่ 27 ส.ค. 64 เวลา 11.00 น.  
เกิดฝนตกหนักและน้ำท่วมขัง  
ในพื้นที่ตำบลทับมา อำเภอเมือง จังหวัดระยอง



วันที่ 27 ส.ค. 64 เวลา 06.00 น.  
เกิดฝนตกหนักและน้ำท่วมขัง  
ในพื้นที่อำเภอเวียงจันทน์ จังหวัดสระแก้ว



วันที่ 27 ส.ค. 64 เวลา 08.00 น.  
เกิดฝนตกหนักน้ำท่วมฉับพลัน  
ในพื้นที่เมืองพิทยา อำเภอบางละมุง จังหวัดชลบุรี



วันที่ 29 ส.ค. 64 เวลา 07.30 น.  
เกิดฝนตกหนักน้ำท่วมในพื้นที่  
อำเภอเมืองสมุทรปราการ บางพลี บางบ่อ  
และบางเสาธง จังหวัดสมุทรปราการ

# สรุปสถานการณ์ที่ผ่านมาและคาดการณ์สัปดาห์หน้า

## สถานการณ์ปัจจุบัน

**สภาพอากาศ :** สัปดาห์นี้ลมมรสุมตะวันตกเฉียงใต้ที่พัดปกคลุมทะเลอันดามัน อ่าวไทย และประเทศไทย มีกำลังอ่อนในวันที่ 24 ส.ค. 64 จากนั้นลมมรสุมตะวันตกเฉียงใต้ที่พัดปกคลุมทะเลอันดามัน อ่าวไทย และประเทศไทย มีกำลังแรงขึ้น ประกอบกับมีร่องมรสุมพาดผ่านบริเวณภาคเหนือ ภาคตะวันออกเฉียงเหนือ และภาคกลาง ในช่วงวันที่ 25-30 ส.ค. 64 ส่งผลให้ประเทศไทยจะมีฝนเพิ่มขึ้นและมีฝนตกหนักบางแห่ง บริเวณภาคเหนือตอนบน ภาคตะวันออกเฉียงเหนือตอนบน ภาคตะวันออก และด้านตะวันตกของประเทศ

**น้ำในเขื่อน :** ปัจจุบันเขื่อนขนาดใหญ่ทั้ง 35 แห่งทั่วประเทศ มีปริมาณน้ำกักเก็บรวมกัน 36,814 ล้านลูกบาศก์เมตร คิดเป็น 52% ของความจุ สถานการณ์อยู่ในเกณฑ์น้ำปานกลาง โดยเป็นปริมาณน้ำใช้การได้จริง 13,272 ล้านลูกบาศก์เมตร มีเขื่อนที่ปริมาณน้ำกักเก็บอยู่ในเกณฑ์น้อยวิกฤต (ไม่เกิน 30% ของความจุ) มีจำนวน 6 เขื่อน ได้แก่ เขื่อนอุบลรัตน์ (27.89%) เขื่อนแควน้อยบำรุงแดน (26.56%) เขื่อนทับเสลา (21.80%) เขื่อนคลองสียัด (21.43%) เขื่อนแม่กวงอุดมธารา (17.06%) และเขื่อนป่าสักชลสิทธิ์ (4.70%)

**น้ำในแม่น้ำสำคัญ :** สัปดาห์ที่ผ่านมาระดับน้ำในแม่น้ำสายหลักในภาคเหนือและภาคตะวันออกเฉียงเหนือมีระดับน้ำน้อยถึงระดับน้ำปานกลาง ภาคตะวันออกและภาคกลางมีระดับน้ำปานกลางถึงระดับน้ำมาก ส่วนภาคใต้มีระดับน้ำน้อยถึงระดับน้ำปานกลาง และมีน้ำล้นตลิ่งและน้ำล้นตลิ่งต่ำตามธรรมชาติในหลายพื้นที่

## คาดการณ์

**คาดการณ์ฝน :** ช่วงวันที่ 30 ส.ค.-1 ก.ย. 64 ร่องมรสุมพาดผ่านบริเวณภาคเหนือตอนล่าง ภาคกลาง ภาคตะวันออก และภาคตะวันออกเฉียงเหนือล่าง ประกอบกับลมมรสุมตะวันตกเฉียงใต้ที่พัดปกคลุมทะเลอันดามัน อ่าวไทย และประเทศไทยมีกำลังอ่อน ส่งผลให้ประเทศไทยมีฝนตกต่อเนื่องและมีฝนตกหนักบางแห่งบริเวณภาคเหนือ ภาคตะวันออกเฉียงเหนือ ภาคตะวันออก และด้านตะวันตกของประเทศ จากนั้นในช่วงวันที่ 1 ก.ย. 64 ร่องมรสุมจะเลื่อนขึ้นไปพาดผ่านบริเวณภาคเหนือ และภาคตะวันออกเฉียงเหนือ ประกอบกับลมมรสุมตะวันตกเฉียงใต้จะมีกำลังแรงขึ้น ส่งผลให้ประเทศไทยยังคงมีฝนตกต่อเนื่องและมีฝนตกหนักบางแห่งบริเวณภาคเหนือ ภาคตะวันออกเฉียงเหนือ ภาคตะวันออก และภาคกลาง ส่วนในช่วงวันที่ 2-5 ก.ย. 64 ร่องมรสุมพาดผ่านบริเวณภาคเหนือ และภาคตะวันออกเฉียงเหนือ ประกอบกับลมมรสุมตะวันตกเฉียงใต้ที่พัดปกคลุมทะเลอันดามัน อ่าวไทย และประเทศไทยมีกำลังแรงขึ้น ส่งผลให้ประเทศไทยมีฝนตกต่อเนื่องและมีฝนตกหนักบางแห่งบริเวณภาคเหนือ ภาคตะวันออกเฉียงเหนือ ภาคตะวันออก ภาคกลาง และภาคใต้

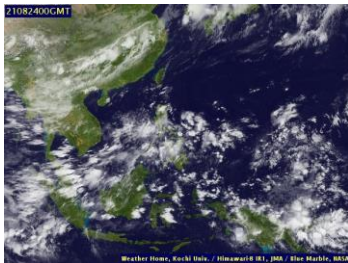
**คาดการณ์ระดับน้ำในแม่น้ำเจ้าพระยา :** จากการคาดการณ์สถานการณ์น้ำขึ้น-น้ำลงบริเวณทะเลอ่าวไทย โดยสถาบันสารสนเทศทรัพยากรน้ำ (องค์การมหาชน) คาดว่าวันที่ 30 ส.ค. - 5 ก.ย. 64 บริเวณสถานีกองบัญชาการกองทัพเรือ น้ำลงต่ำสุดในวันที่ 5 ก.ย. 64 เวลา 12.00 น. ต่ำกว่าระดับน้ำทะเลปานกลาง 0.97 เมตร และน้ำขึ้นสูงสุด เวลา 20.00 น. สูงกว่าระดับน้ำทะเลปานกลาง 0.73 เมตร ในวันเดียวกัน ส่วนบริเวณป้อมพระจุลจอมเกล้า น้ำลงต่ำสุดในวันที่ 5 ก.ย. 64 เวลา 11.00 น. ต่ำกว่าระดับน้ำทะเลปานกลาง 1.36 เมตรและน้ำขึ้นสูงสุดเวลา 18.00 น. สูงกว่าระดับน้ำทะเลปานกลาง 1.28 เมตร ในวันเดียวกัน

**คาดการณ์คลื่น :** คาดการณ์ความสูงและทิศทางคลื่นทะเลในช่วงวันที่ 30 ส.ค. - 5 ก.ย. 64 คาดว่า ในช่วงต้นสัปดาห์ลมมรสุมตะวันตกเฉียงใต้ที่พัดปกคลุมทะเลอันดามัน อ่าวไทย และประเทศไทยมีกำลังอ่อน ส่งผลให้บริเวณทะเลอ่าวไทยมีคลื่นสูงไม่เกิน 1 เมตร ส่วนบริเวณทะเลอันดามันมีคลื่นสูงประมาณ 1-1.5 เมตร หลังจากนั้นในลมมรสุมตะวันตกเฉียงใต้ที่พัดปกคลุมทะเลอันดามัน อ่าวไทย และประเทศไทยมีกำลังแรงขึ้น ส่งผลให้บริเวณทะเลอ่าวไทยมีคลื่นสูงประมาณ 1-1.5 เมตร และทะเลอันดามันมีคลื่นสูงประมาณ 1-2 เมตร

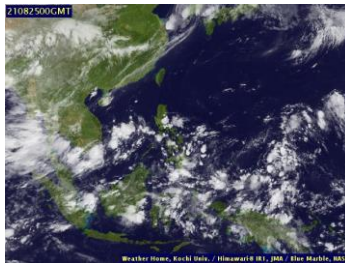
# ลักษณะกลุ่มเมฆจากภาพถ่ายดาวเทียม

สปีดาร์นี้มีกลุ่มเมฆปกคลุมหนาแน่นกระจายตัวอยู่บริเวณประเทศไทยด้านฝั่งตะวันตกตั้งแต่วันที่ 24-25 ส.ค. 64 และเคลื่อนปกคลุมทั้งประเทศไทยตั้งแต่วันที่ 26 ส.ค. 64 และกลับมาปกคลุมหนาแน่นบริเวณภาคกลางด้านฝั่งตะวันตกและภาคใต้ด้านฝั่งตะวันออกในวันที่ 29 ส.ค. 64 และปกคลุมหนาแน่นกระจุกตัวบริเวณภาคตะวันออกเหนือด้านฝั่งตะวันตกในวันที่ 30 ส.ค. 64

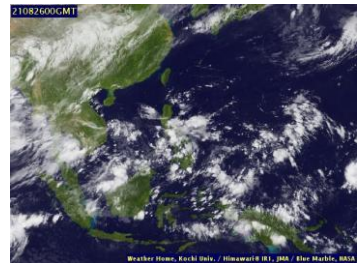
24 ส.ค. 64 07:00 น.



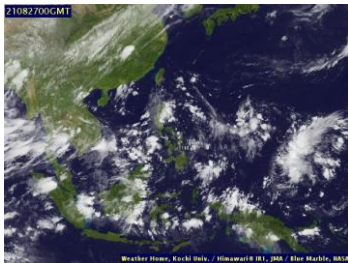
25 ส.ค. 64 09:00 น.



26 ส.ค. 64 07:00 น.



27 ส.ค. 64 07:00 น.



28 ส.ค. 64 07:00 น.



29 ส.ค. 64 07:00 น.



30 ส.ค. 64 07:00 น.



ที่มา: ภาพถ่ายจากดาวเทียม Himawari-8

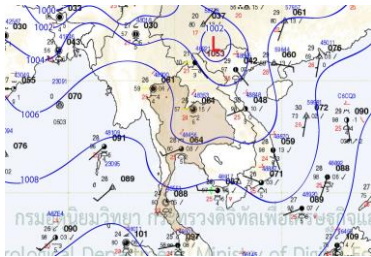
จัดทำโดย: Digital Typhoon

ข้อมูลเพิ่มเติม: <http://www.thaiwater.net/weather/2021-08-30/50/141>

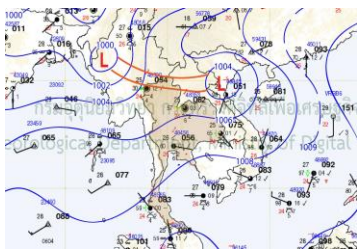
# แผนที่อากาศ

สปีดไลท์ลมมรสุมตะวันตกเฉียงใต้ที่พัดปกคลุมทะเลอันดามัน อ่าวไทย และประเทศไทย มีกำลังอ่อนในวันที่ 24 ส.ค. 64 จากนั้นลมมรสุมตะวันตกเฉียงใต้ที่พัดปกคลุมทะเลอันดามัน อ่าวไทย และประเทศไทยมีกำลังแรงขึ้น ประกอบกับมีร่องมรสุมพาดผ่านบริเวณภาคเหนือ ภาคตะวันออกเฉียงเหนือ และภาคกลาง ในช่วงวันที่ 25-30 ส.ค. 64 ส่งผลให้ประเทศไทยจะมีฝนเพิ่มขึ้นและมีฝนตกหนักบางแห่ง บริเวณภาคเหนือตอนบน ภาคตะวันออกเฉียงเหนือตอนบน ภาคตะวันออก และด้านตะวันตกของประเทศ

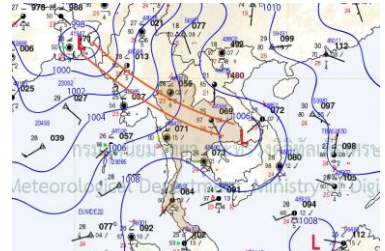
24 ส.ค. 64 07:00 น.



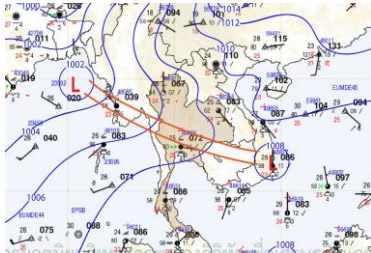
25 ส.ค. 64 07:00 น.



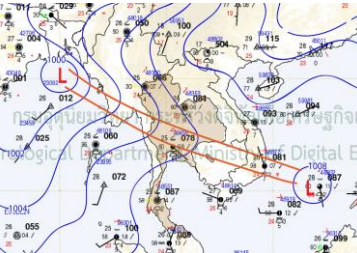
26 ส.ค. 64 07:00 น.



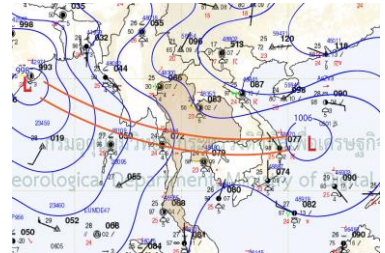
27 ส.ค. 64 07:00 น.



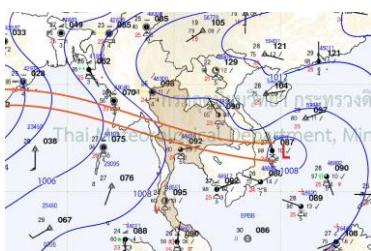
28 ส.ค. 64 07:00 น.



29 ส.ค. 64 07:00 น.



30 ส.ค. 64 07:00 น.



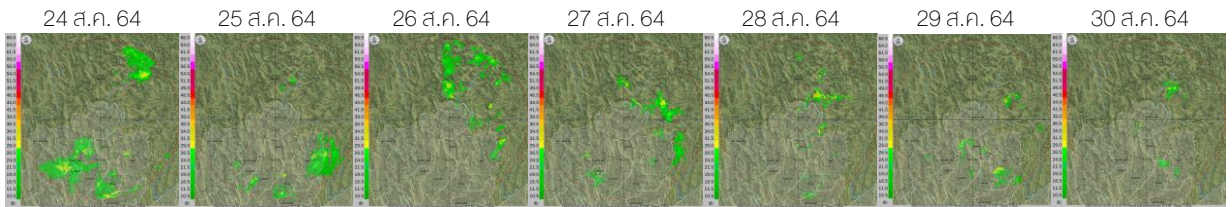
ที่มา: กรมอุตุนิยมวิทยา

ข้อมูลเพิ่มเติม: <http://www.thaiwater.net/weather/2021-08-30/13/22>

# สถานการณ์ฝนจากภาพเรดาร์ตรวจอากาศ

เครือข่ายภาพเรดาร์ตรวจวัดปริมาณฝนของกรมอุตุนิยมวิทยาและกรมฝนหลวงการบินและการเกษตร ได้แก่ เรดาร์เชียงใหม่ เรดาร์ตากสิ เรดาร์สตัทหีบ และเรดาร์สุราษฎร์ธานี พบว่า ประเทศไทยมีกลุ่มฝนตกหนักถึงหนักมากกระจายตัวในหลายพื้นที่ตลอดทั้งสปีดาร์ โดยเฉพาะบริเวณภาคเหนือตอนบน ภาคกลาง และภาคตะวันออกเฉียงเหนือ รวมไปถึงด้านตะวันตกของประเทศ ส่วนบริเวณภาคใต้ด้านฝั่งตะวันตกตรวจพบกลุ่มฝนตกหนักกระจายตัวในหลายพื้นที่ในช่วงต้นสปีดาร์ หลังจากนั้นพบกลุ่มฝนตกหนักกระจุกตัวบริเวณภาคใต้ตอนล่างในช่วงปลายสปีดาร์

## เรดาร์เชียงใหม่



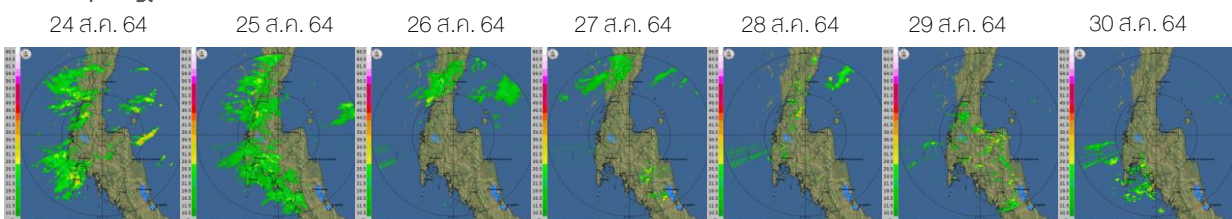
## เรดาร์ตากสิ



## เรดาร์สตัทหีบ



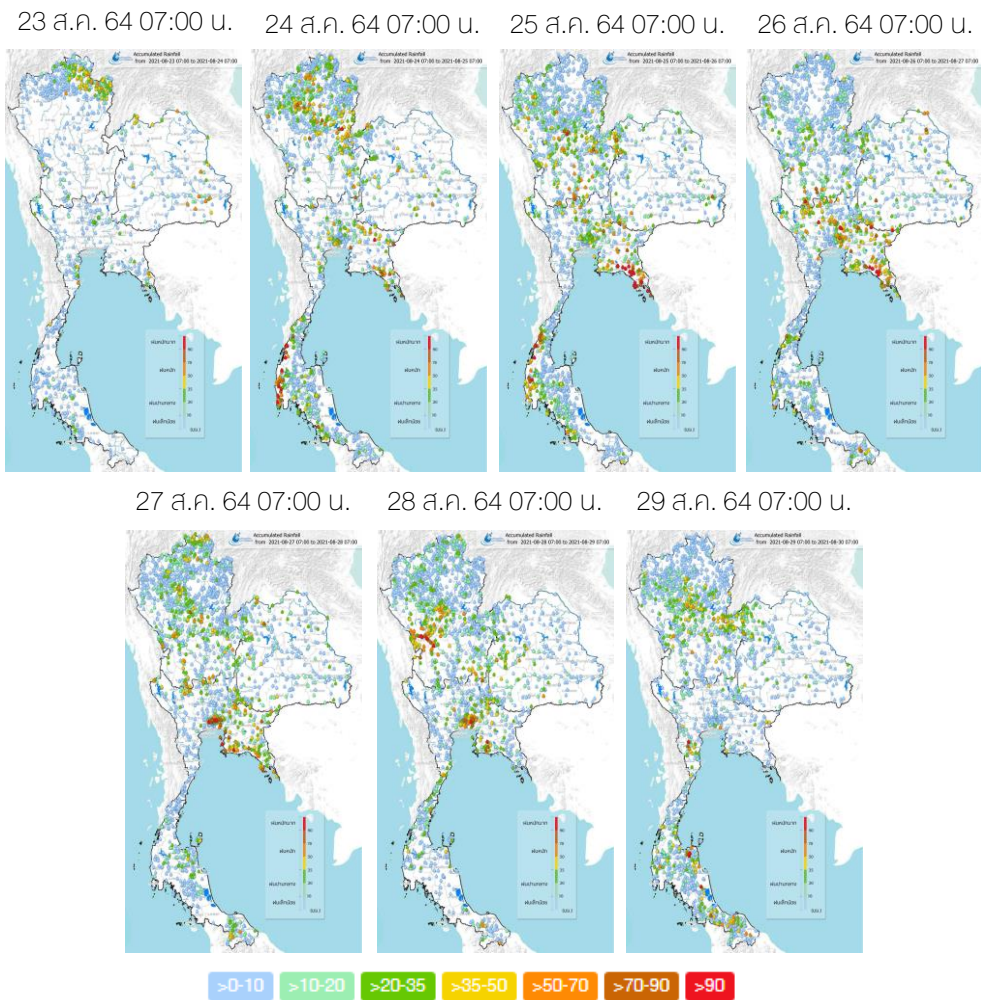
## เรดาร์สุราษฎร์ธานี



ที่มา: กรมอุตุนิยมวิทยา และกรมฝนหลวงการบินและการเกษตร  
ข้อมูลเพิ่มเติม: <http://www.thaiwater.net/weather/radar>

# ปริมาณฝนรายวันจากสถานีตรวจอากาศ

สปีดาร์นี้ประเทศไทยตอนบนมีฝนตกเล็กน้อยถึงปานกลางกระจายตัวอยู่ทั่วทุกภาค และมีฝนตกหนักถึงหนักมากบริเวณภาคเหนือ ภาคตะวันออกเฉียงเหนือด้านฝั่งตะวันตก ภาคตะวันออก ภาคกลาง รวมไปถึงบริเวณกรุงเทพมหานครและปริมณฑล โดยในช่วงวันที่ 24-29 ส.ค. 64 มีฝนตกหนักตั้งแต่ 90 มิลลิเมตรต่อวัน บริเวณจังหวัดตราด 203 มิลลิเมตร สระแก้ว 186 มิลลิเมตร จันทบุรี 168 มิลลิเมตร อุทัยธานี 140 มิลลิเมตร ปทุมธานี 128 มิลลิเมตร สมุทรปราการ 121 มิลลิเมตร ปราจีนบุรี 119 มิลลิเมตร ชลบุรี 109 มิลลิเมตร ตาก 109 มิลลิเมตร ระยอง 107 มิลลิเมตร กำแพงเพชร 101 มิลลิเมตร ลำพูน 101 มิลลิเมตร เลย 97 มิลลิเมตร สุพรรณบุรี 96 มิลลิเมตร อุตรดิตถ์ 94 มิลลิเมตร และแพร่ 90 มิลลิเมตร ส่วนบริเวณภาคใต้มีฝนตกหนักถึงหนักมากตลอดทั้งสปีดาร์ โดยเฉพาะบริเวณจังหวัดพังงา 186 มิลลิเมตร ระนอง 150 มิลลิเมตร ภูเก็ต 125 มิลลิเมตร สุราษฎร์ธานี 101 มิลลิเมตร เพชรบุรี 99 มิลลิเมตร และพัทลุง 97 มิลลิเมตร



ที่มา: คลังข้อมูลน้ำแห่งชาติ

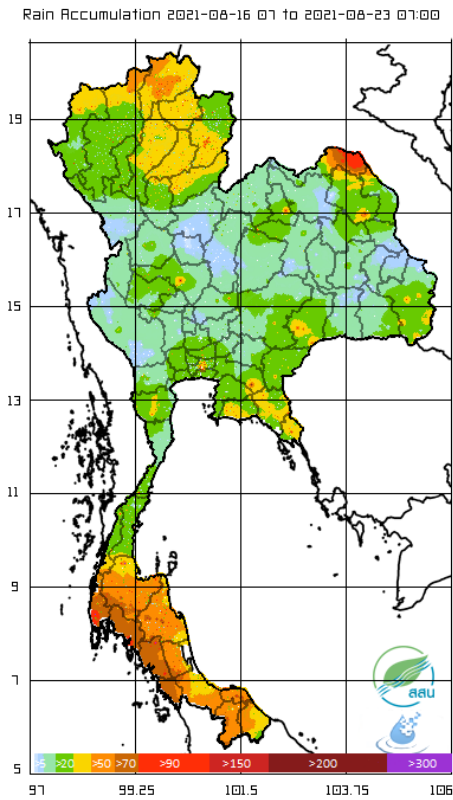
ข้อมูลเพิ่มเติม: <http://www.thaiwater.net/weather/2021-06-27/64/180>



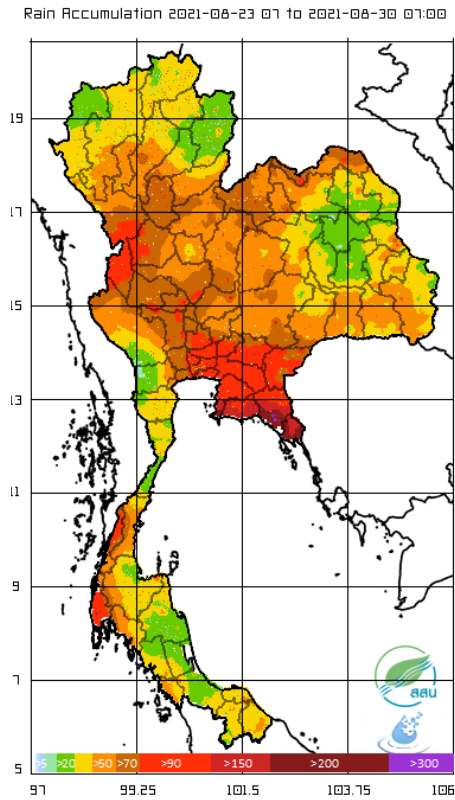
# ปริมาณฝนทั้งสัปดาห์

สัปดาห์นี้ประเทศไทยมีปริมาณฝนเพิ่มขึ้นจากสัปดาห์ที่ผ่านมาเกือบทั่วทุกภูมิภาค โดยเฉพาะบริเวณภาคเหนือตอนล่าง ภาคตะวันออกเฉียงเหนือ ภาคกลาง ภาคตะวันออก และภาคใต้ตอนบน ส่วนบริเวณภาคเหนือตอนบนและภาคใต้ตอนล่างมีปริมาณฝนลดลงจากสัปดาห์ที่ผ่านมา

## สัปดาห์ที่แล้ว



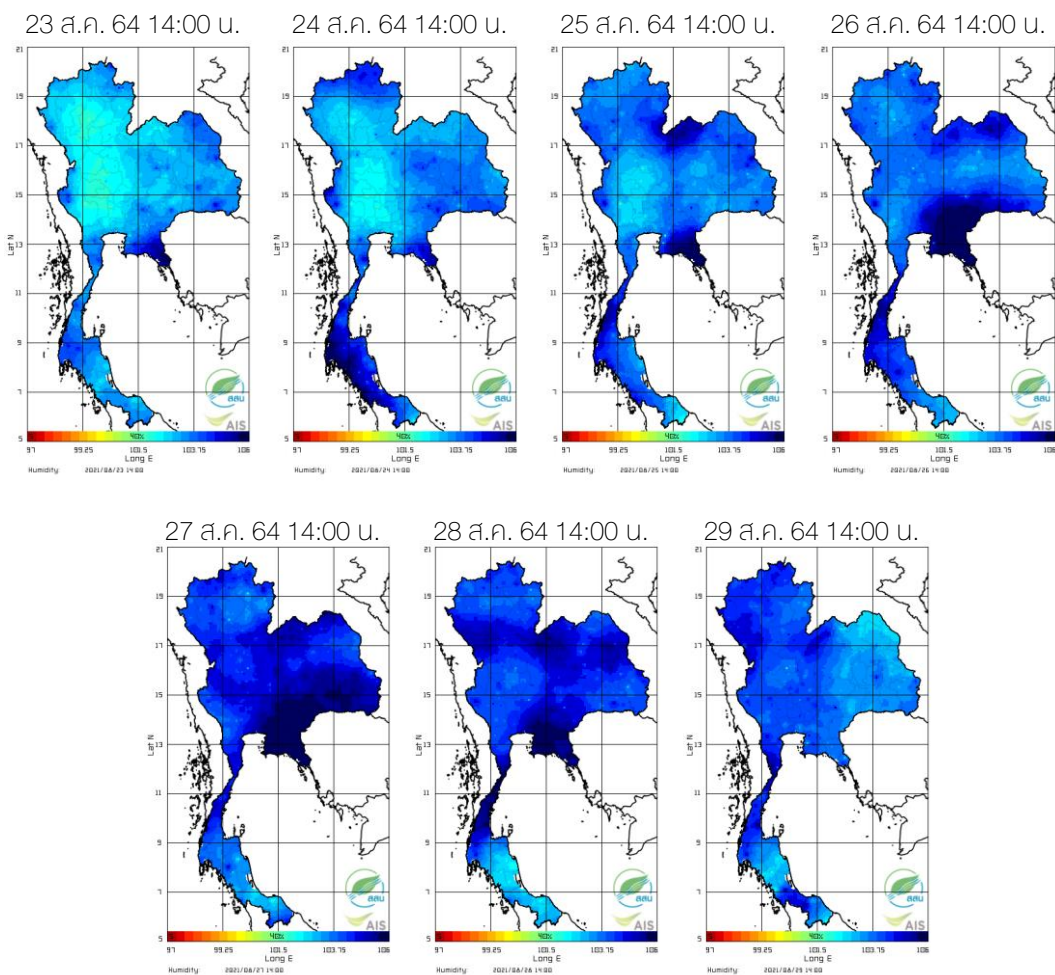
## สัปดาห์นี้



ที่มา: สถาบันสารสนเทศทรัพยากรน้ำ (องค์การมหาชน)

# ความชื้นในอากาศ

แผนภาพแสดงการกระจายตัวของความชื้นในอากาศของประเทศไทยระยะเวลา 14.00 น. ระหว่างวันที่ 23-29 ส.ค. 64 พบว่า ภาคเหนือความชื้นในอากาศค่อยๆ เพิ่มสูงขึ้น และสูงที่สุดในวันที่ 28 ส.ค. 64 ภาคตะวันออกเฉียงเหนือและภาคกลางมีความชื้นสูงมากในช่วงวันที่ 27-28 ส.ค. 64 และภาคตะวันออกเฉียงเหนือมีความชื้นสูงตลอดทั้งสัปดาห์ และมีความชื้นสูงมากในช่วงวันที่ 25-28 ส.ค. 64 ส่วนภาคใต้ด้านฝั่งตะวันออกมีความชื้นค่อนข้างสูงเกือบตลอดทั้งสัปดาห์ และมีความชื้นสูงมากในวันที่ 24 ส.ค. 64

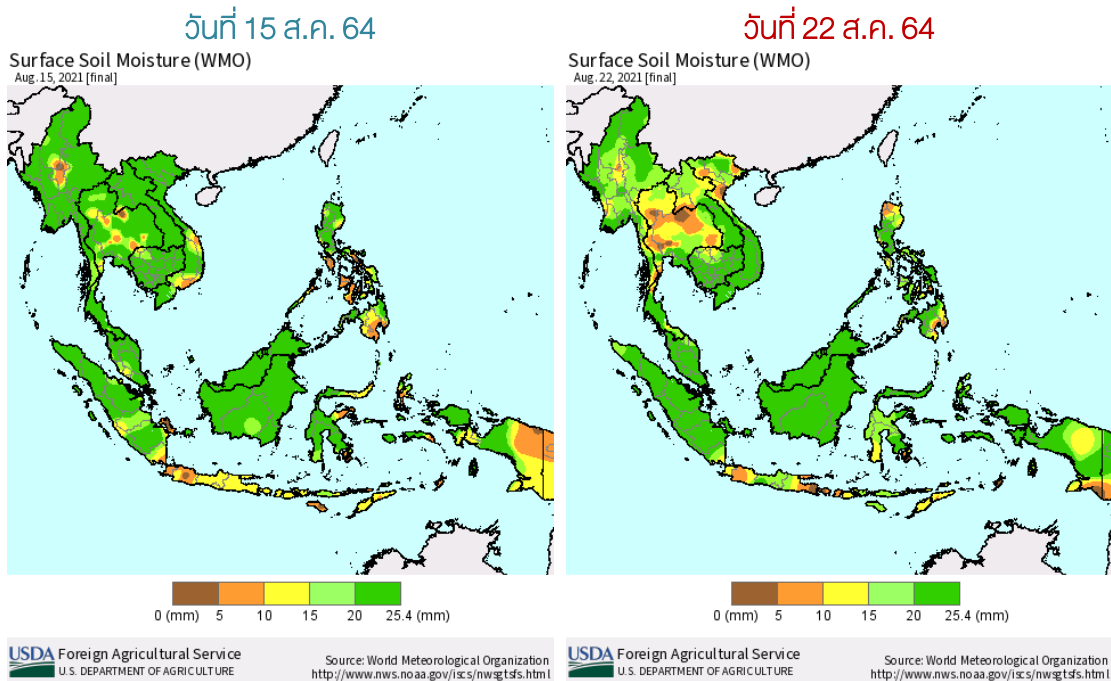


ที่มา: สถาบันสารสนเทศทรัพยากรน้ำ (องค์การมหาชน)

ข้อมูลเพิ่มเติม: <http://www.thaiwater.net/weather/2021-06-27/9/1>

# ความชื้นผิวดิน

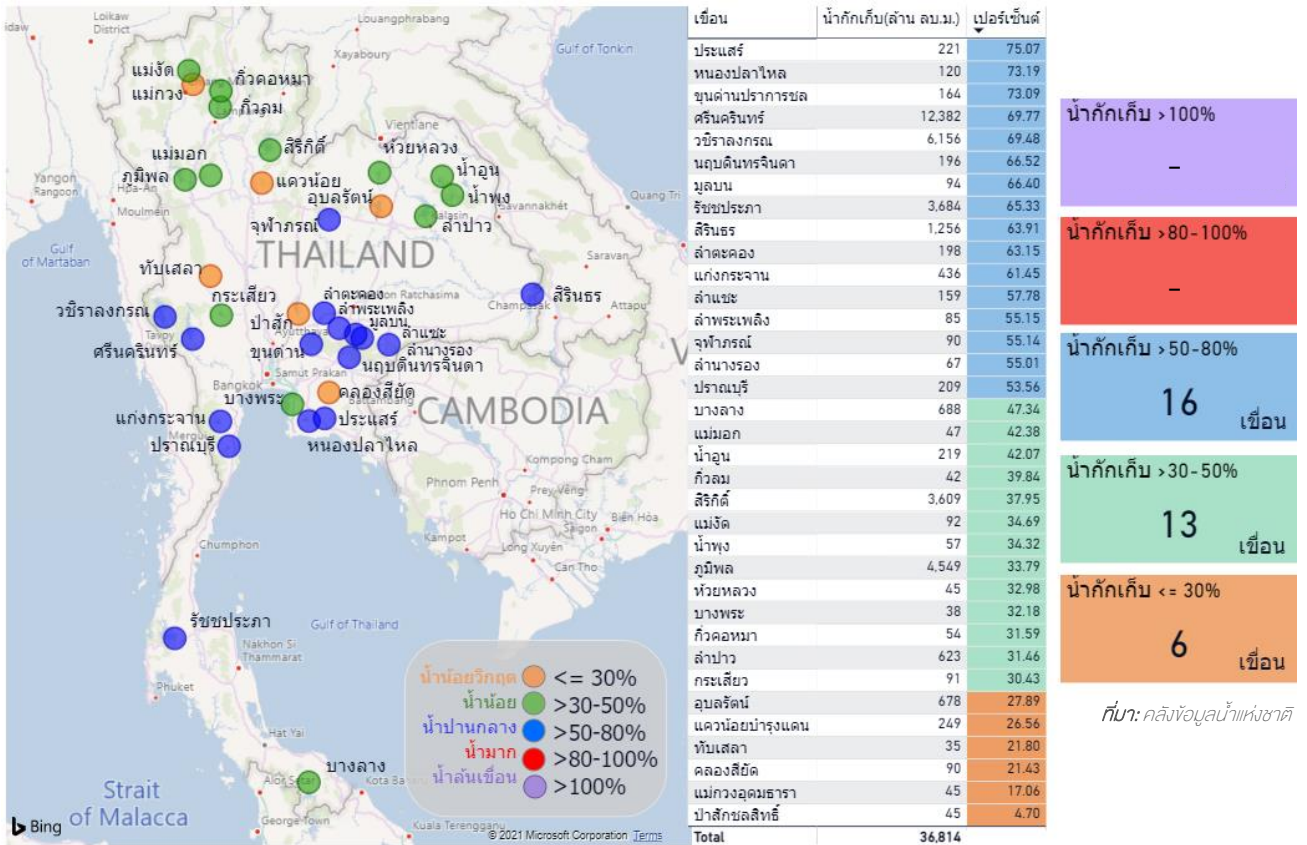
วันที่ 22 ส.ค. 64 ประเทศไทยตอนบนมีความชื้นผิวดินลดลงจากวันที่ 15 ส.ค. 64 โดยเฉพาะบริเวณภาคเหนือ ภาคตะวันออกเฉียงเหนือ ภาคกลาง และภาคใต้ด้านฝั่งตะวันออก ส่วนบริเวณภาคตะวันออกเฉียงเหนือมีความชื้นผิวดินเพิ่มขึ้นจากวันดังกล่าว



ที่มา: USDA (United States Department of Agriculture)

ที่มา: <https://ipad.fas.usda.gov/cropexplorer/imageview.aspx?regionid=seasia>

# สถานการณ์น้ำในเขื่อนขนาดใหญ่ทั่วประเทศ



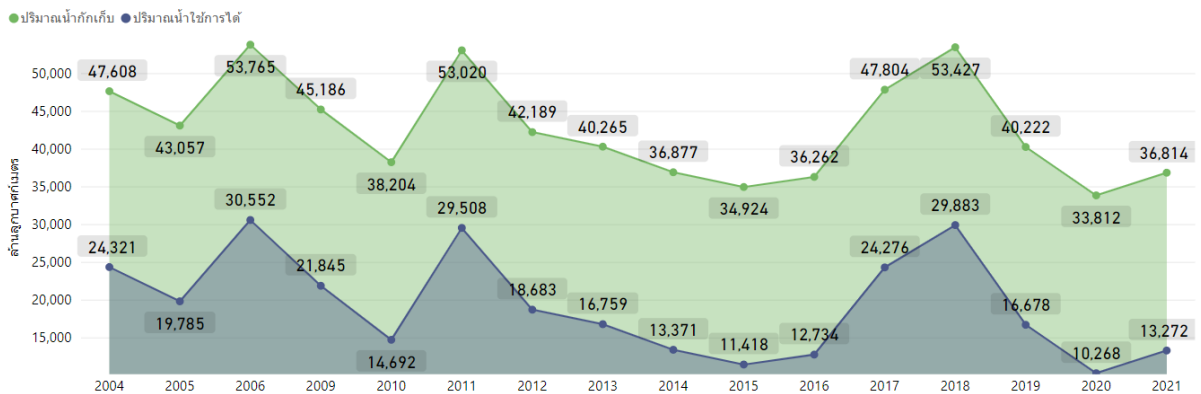
ที่มา: คลังข้อมูลน้ำแห่งชาติ

ปัจจุบันเขื่อนขนาดใหญ่ทั้ง 35 แห่งทั่วประเทศ มีปริมาณน้ำกักเก็บรวมกัน 36,814 ล้านลูกบาศก์เมตร คิดเป็น 52% ของความจุ สถานการณ์อยู่ในเกณฑ์น้ำปานกลาง โดยเป็นปริมาณน้ำใช้การได้จริง 13,272 ล้านลูกบาศก์เมตร มีเขื่อนที่ปริมาณน้ำกักเก็บอยู่ในเกณฑ์น้อยวิกฤต (ไม่เกิน 30% ของความจุ) มีจำนวน 6 เขื่อน ได้แก่ เขื่อนอุบลรัตน์ (27.89%) เขื่อนแควน้อยบำรุงแดน (26.56%) เขื่อนทับเสลา (21.80%) เขื่อนคลองสิียด (21.43%) เขื่อนแม่งองอูมธรราร (17.06%) และเขื่อนป่าสักชลสิทธิ์ (4.70%)

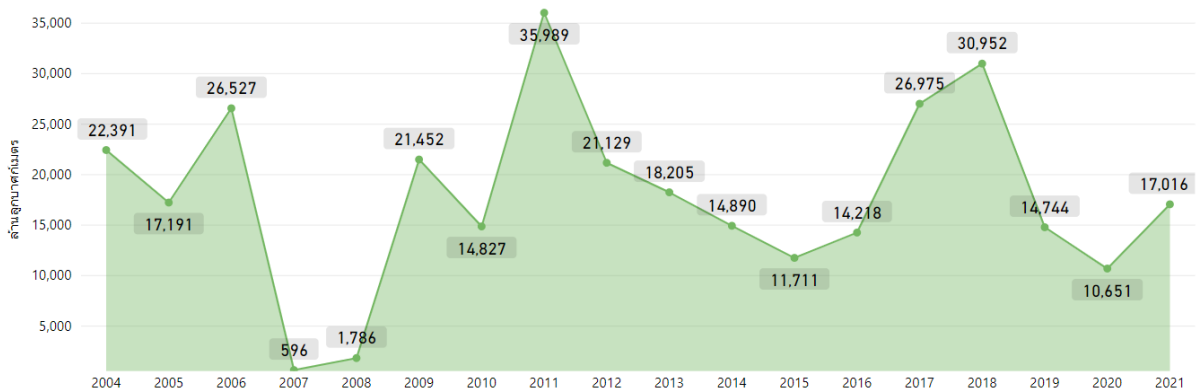
# สถานการณ์น้ำในเขื่อนขนาดใหญ่ทั่วประเทศ

วันที่ 30 ส.ค. 64 ปริมาณน้ำกักเก็บเขื่อนขนาดใหญ่ทั้ง 35 แห่งทั่วประเทศ มีอยู่ 36,814 ล้านลูกบาศก์เมตร และมีปริมาณน้ำใช้การได้จริง 13,272 ล้านลูกบาศก์เมตร ซึ่งมากกว่าปีที่ผ่านมาทั้งปริมาณน้ำกักเก็บและปริมาณน้ำใช้การได้จริง ส่วนปริมาณน้ำไหลลงอ่างฯ สะสมตั้งแต่ต้นปีมี 17,016 ล้านลูกบาศก์เมตร ซึ่งเพิ่มขึ้นจากปีที่แล้วค่อนข้างมาก และปริมาณน้ำระบายสะสมตั้งแต่ต้นปี 20,071 ล้านลูกบาศก์เมตร

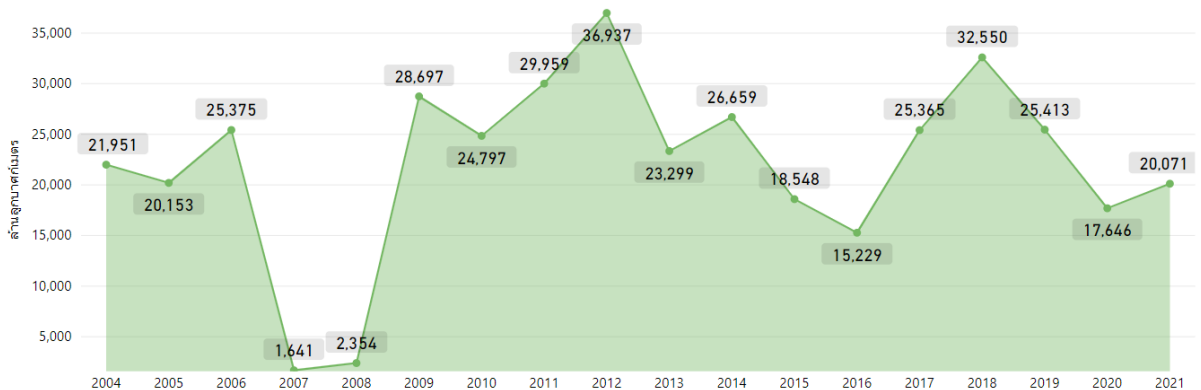
ปริมาณน้ำกักเก็บและปริมาณน้ำใช้การได้



ปริมาณน้ำไหลเข้าสะสมตั้งแต่ต้นปี



ปริมาณน้ำระบายสะสมตั้งแต่ต้นปี

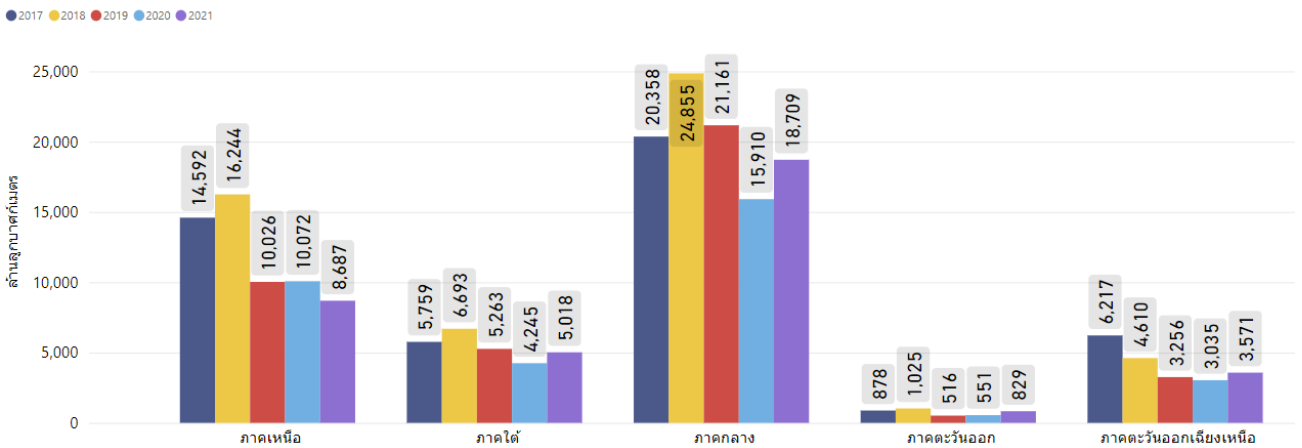


ที่มา: คลังข้อมูลน้ำแห่งชาติ

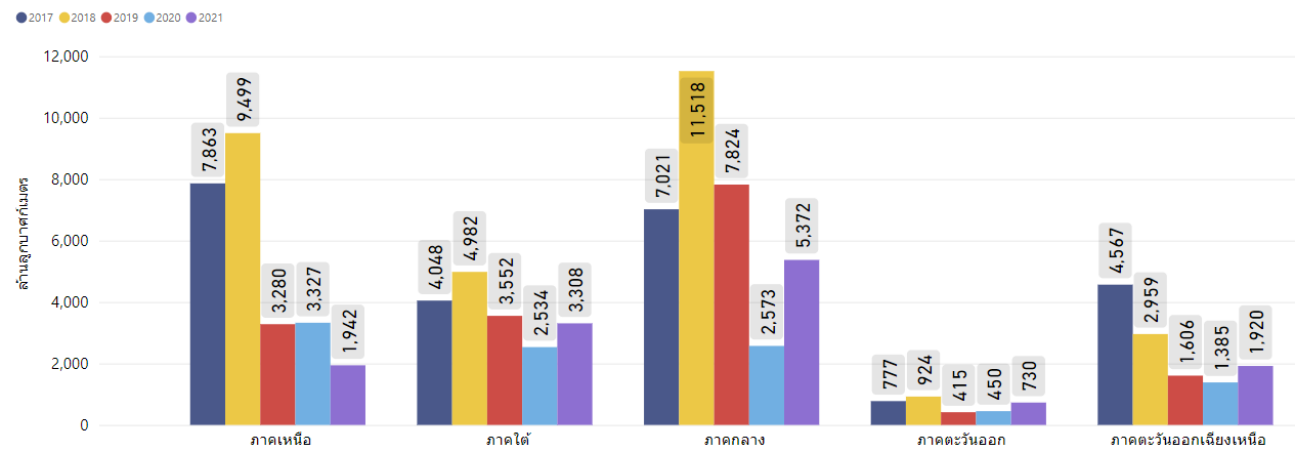
# สถานการณ์น้ำในเขื่อนขนาดใหญ่รายภาค

วันที่ 30 ส.ค. 64 ภาคเหนือมีปริมาณน้ำกักเก็บและปริมาณน้ำใช้การน้อยที่สุดเมื่อเปรียบเทียบกับข้อมูลย้อนหลังตั้งแต่ปี 2560 ภาคใต้และภาคกลางมีปริมาณน้ำกักเก็บและปริมาณน้ำใช้การน้อยเป็นอันดับที่ 2 รองจากปี 2563 และเมื่อเปรียบเทียบปริมาณน้ำระบายสะสมและน้ำไหลลงอ่างฯ สะสมตั้งแต่ต้นปี 2564 กับข้อมูลย้อนหลังตั้งแต่ปี 2560พบว่า ปี 2564 ภาคกลางมีปริมาณน้ำระบายสะสมน้อยที่สุด ภาคเหนือและภาคตะวันออกเฉียงเหนือเป็นอันดับที่ 2 รองจากปี 2563 ส่วนภาคใต้มีปริมาณน้ำระบายสะสมมากที่สุดเมื่อเทียบกับข้อมูลย้อนหลังตั้งแต่ปี 2560 และภาคเหนือมีปริมาณน้ำไหลลงอ่างฯ สะสมน้อยที่สุด

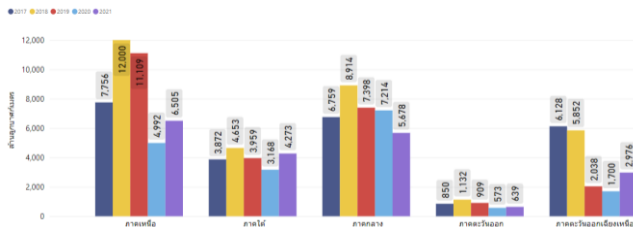
## ปริมาณน้ำกักเก็บ



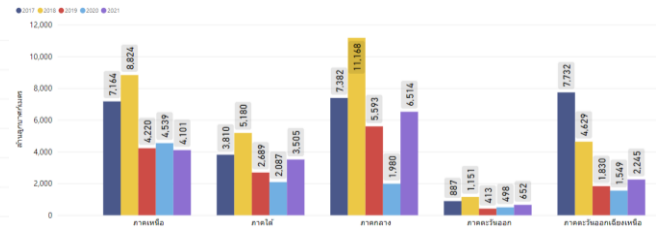
## ปริมาณน้ำใช้การได้



## ปริมาณน้ำระบายสะสมตั้งแต่ต้นปี



## ปริมาณน้ำไหลเข้าสะสมตั้งแต่ต้นปี

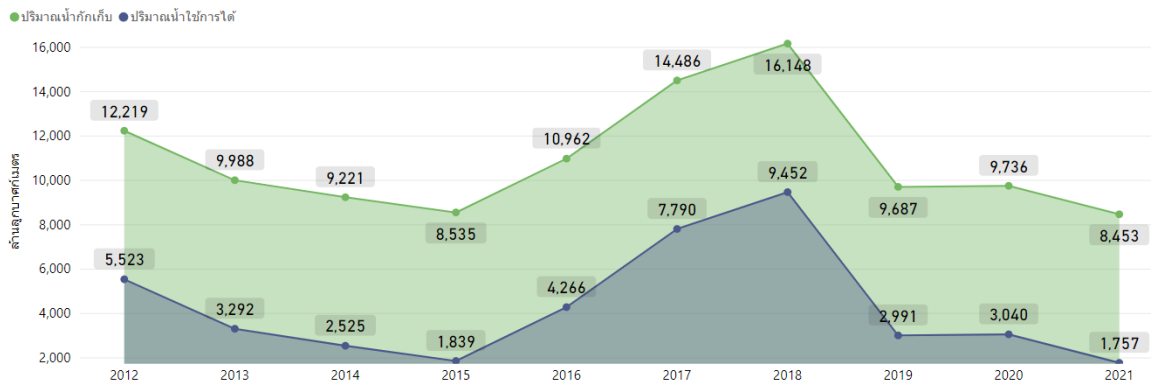


ที่มา: คลังข้อมูลน้ำแห่งชาติ

# สถานการณ์น้ำในเขื่อนพื้นที่ลุ่มน้ำเจ้าพระยา

วันที่ 30 ส.ค. 64 เขื่อนขนาดใหญ่ทั้ง 4 เขื่อนหลักในลุ่มน้ำเจ้าพระยา มีปริมาณน้ำกักเก็บรวมกัน 8,453 ล้านลูกบาศก์เมตร มีปริมาณน้ำใช้การได้ 1,757 ล้านลูกบาศก์เมตร ซึ่งถือเป็นปริมาณน้ำที่เหลืออยู่ค่อนข้างน้อย ทั้งนี้ประมาณความต้องการใช้น้ำในช่วงฤดูแล้งและช่วงต้นฤดูฝนของปี 2565 สำหรับอุปโภค-บริโภค การเกษตร และรักษาระบบนิเวศอยู่ที่ 12,000 ล้านลูกบาศก์เมตร ดังนั้นจึงต้องการกักเก็บน้ำเพิ่มอีก 10,243 ล้านลูกบาศก์เมตร

ปริมาณน้ำกักเก็บและปริมาณน้ำใช้การได้



ที่มา : คลังข้อมูลน้ำแห่งชาติ

# ระดับน้ำในแม่น้ำสายหลัก

สัปดาห์ที่ผ่านมา ระดับน้ำในแม่น้ำสายหลักในภาคเหนือและภาคตะวันออกเฉียงเหนือมีระดับน้ำน้อย ถึงระดับน้ำปานกลาง ภาคตะวันออกและภาคกลางมีระดับน้ำปานกลางถึงระดับน้ำมาก ส่วนภาคใต้มีระดับน้ำน้อยถึงระดับน้ำปานกลาง ซึ่งมีน้ำล้นตลิ่งและน้ำล้นตลิ่งต่ำตามธรรมชาติ ดังนี้

## ภาคเหนือ

- คลองตะกวด ตำบลศาลเจ้าไก่ต่อ อำเภอลาดยาว จังหวัดนครสวรรค์

## ภาคกลาง

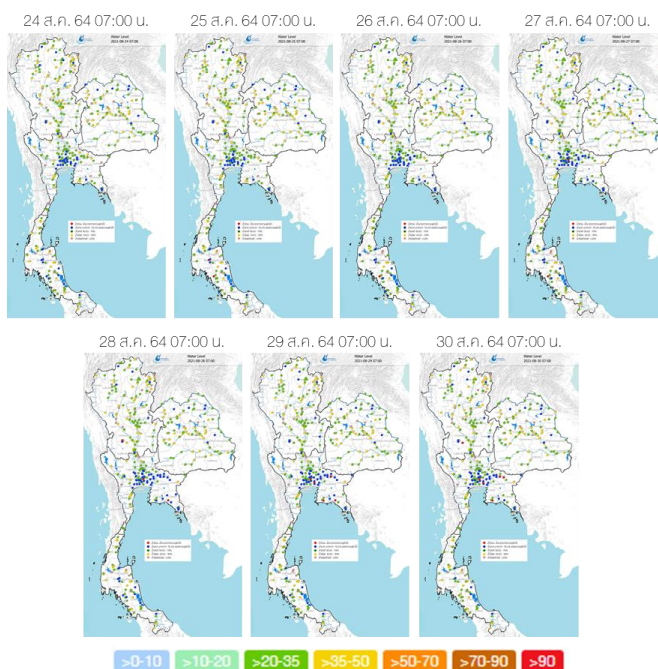
- คลองบางบัว แขวงอนุสาวรีย์ เขตบางเขน จังหวัดกรุงเทพมหานคร
- คลองลำปลาทิว แขวงลาดกระบัง เขตลาดกระบัง จังหวัดกรุงเทพมหานคร
- คลองพระปรง ตำบลศาลาลำดวน อำเภอเมืองสระแก้ว จังหวัดสระแก้ว
- คลองสำโรง ตำบลบางเสาธง อำเภอบางเสาธง จังหวัดสมุทรปราการ
- คลองจระเข้ใหญ่ ตำบลศีรษะจรเข้ใหญ่ อำเภอบางเสาธง จังหวัดสมุทรปราการ
- แม่น้ำวงค์ ตำบลป่าพุทรา อำเภอกาญจนดิษฐ์ จังหวัดกำแพงเพชร
- สถานีสะพานต้นน้ำ (เกาะแก้ว-ตลิ่งสูง) ตำบลปางมะค่า อำเภอกาญจนดิษฐ์ จังหวัดกำแพงเพชร

## ภาคตะวันออก

- แม่น้ำปราจีนบุรี ตำบลกบินทร์ อำเภอกบินทร์บุรี จังหวัดปราจีนบุรี
- สถานีเมืองแกลง ตำบลบ้านนา อำเภอแก่ง จังหวัดระยอง
- คลองใหญ่ ตำบลตาขัน อำเภอบ้านค่าย จังหวัดระยอง
- คลองวังโตนด ตำบลวังใหม่ อำเภอนายายอาม จังหวัดจันทบุรี

## ภาคใต้

- คลองซี ตำบลเขาวิเศษ อำเภอวิเศษ จังหวัดตรัง
- คลองอิปัน ตำบลไทรจิ่ง อำเภอพระแสง จังหวัดสุราษฎร์ธานี

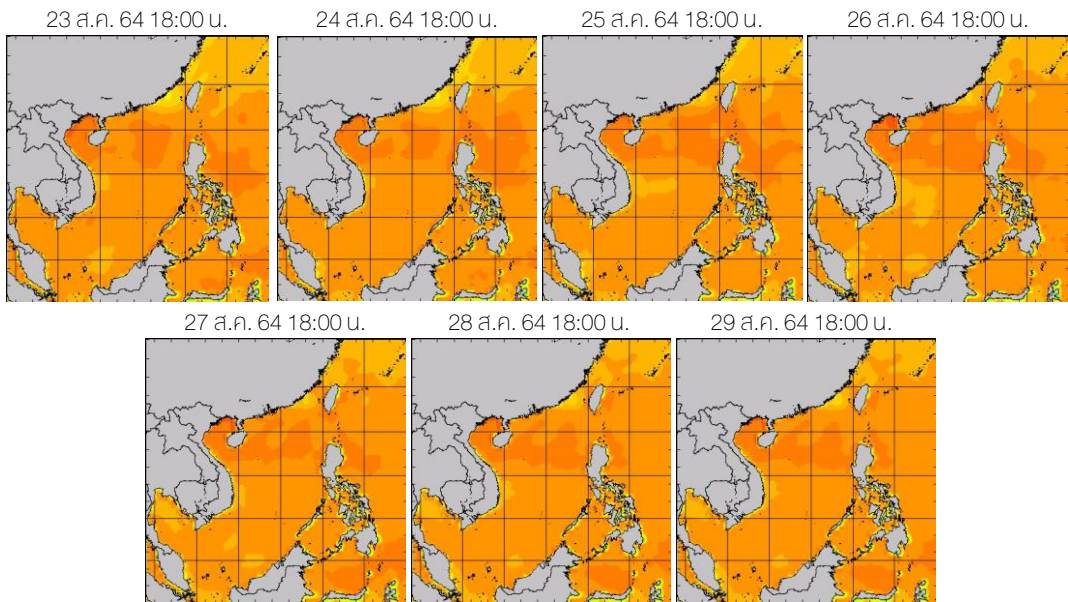




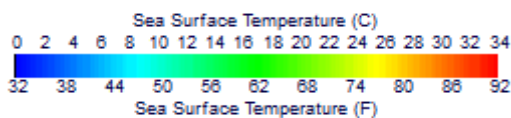
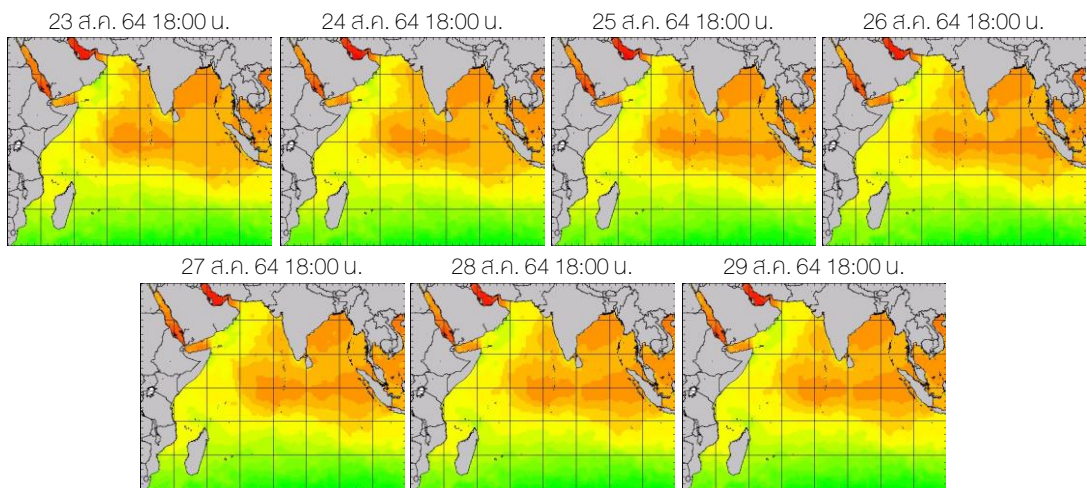
# อุณหภูมิผิวน้ำทะเล

สปีดาร์นี้บริเวณทะเลอ่าวไทยอุณหภูมิประมาณ 28-30 องศาเซลเซียส ในช่วงต้นสปีดาร์ หลังจากนั้นบริเวณอ่าวไทยตอนบนมีอุณหภูมิลดลงประมาณ 1-2 องศาเซลเซียส ในช่วงปลายสปีดาร์ ส่วนทะเลอันดามันมีอุณหภูมิประมาณ 26-28 องศาเซลเซียส ตลอดทั้งสปีดาร์

## ฝั่งอ่าวไทย



## ฝั่งอันดามัน



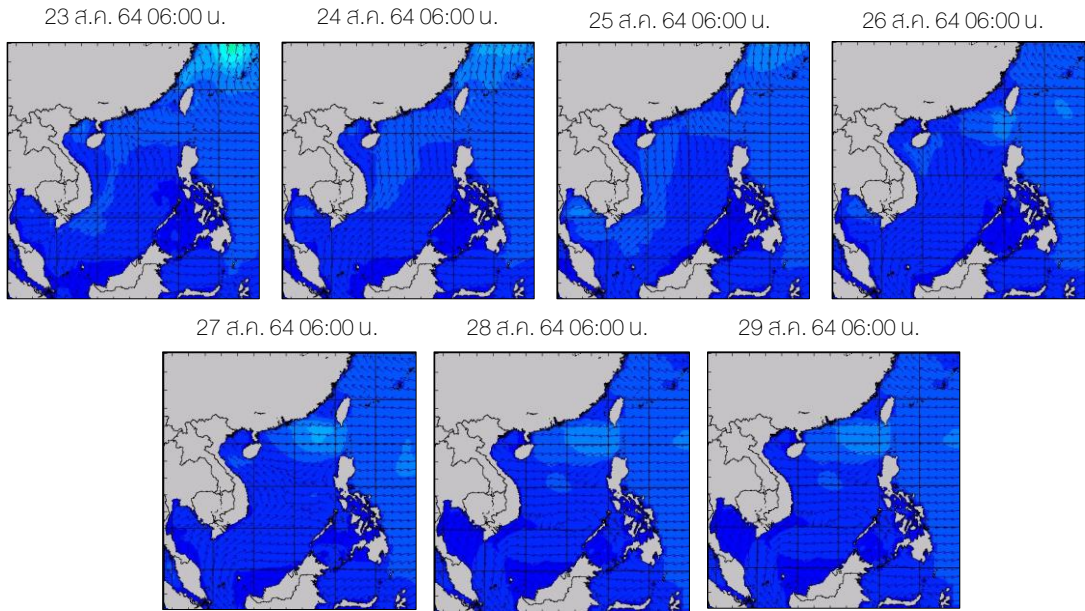
ที่มา: Oceanweather, Inc.

ข้อมูลเพิ่มเติม: <http://www.thaiwater.net/weather/sea/sst/history/143>  
<http://www.thaiwater.net/weather/sea/sst/history/146>

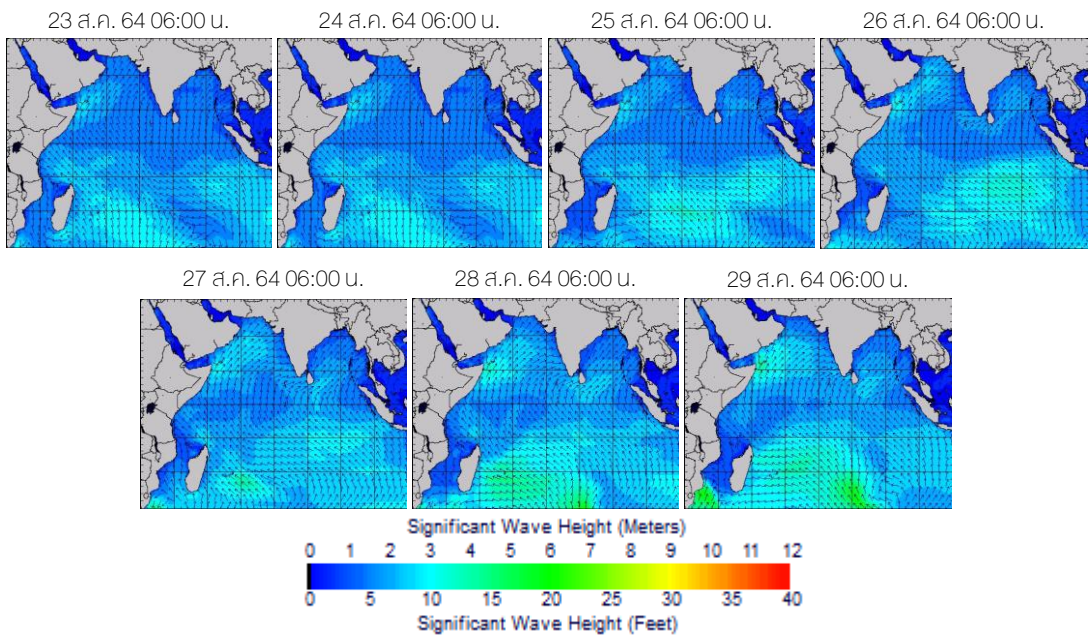
# ความสูงและทิศทางคลื่นทะเล

สัปดาห์นี้บริเวณทะเลอ่าวไทยมีคลื่นสูงประมาณ 1 เมตร และทะเลอันดามันมีคลื่นสูงประมาณ 1-1.5 เมตร ในช่วงต้นสัปดาห์ และเพิ่มขึ้นเป็น 1-2 เมตร ในช่วงปลายสัปดาห์

## ฝั่งอ่าวไทย



## ฝั่งอันดามัน



ที่มา: Oceanweather, Inc.

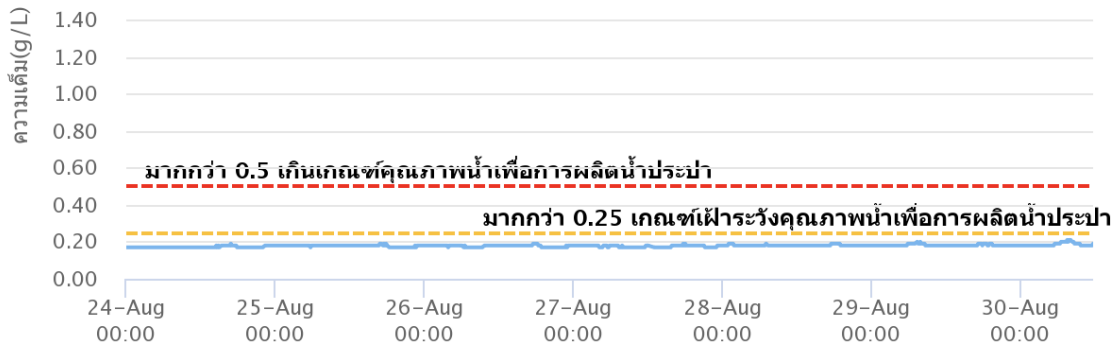
ข้อมูลเพิ่มเติม: <http://www.thaiwater.net/weather/sea/sst/history/24>

<http://www.thaiwater.net/weather/sea/sst/history/23>

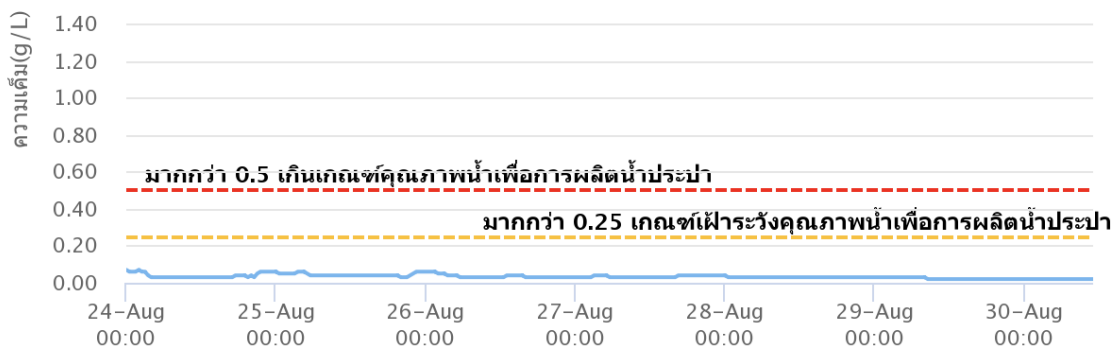
# น้ำเค็มรุก

จากการตรวจวัดค่าความเค็มในแม่น้ำสายหลัก พบว่า บริเวณแม่น้ำเจ้าพระยา สถานีสำแล แม่น้ำ บางปะกง สถานีบางเตย และแม่น้ำท่าจีน สถานีกระทุ่มแบน มีค่าความเค็มอยู่ในเกณฑ์ปกติตลอดทั้งสัปดาห์

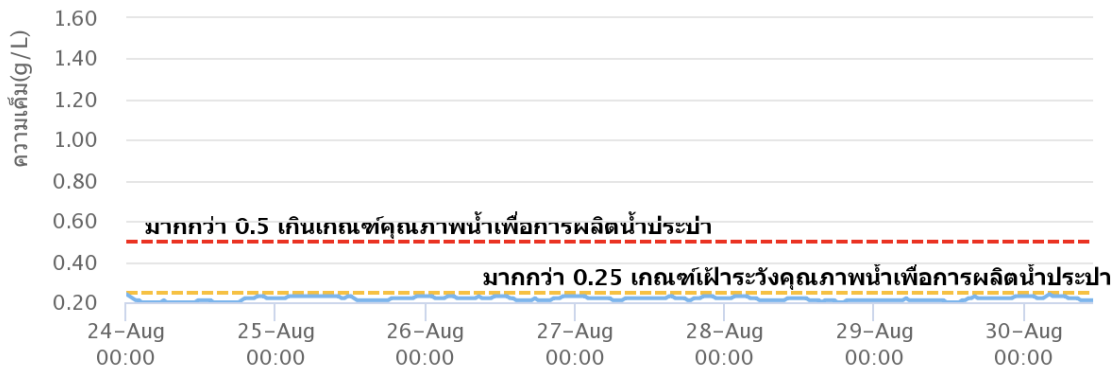
## แม่น้ำเจ้าพระยา ณ สถานีสำแล (อยู่ในเกณฑ์ปกติ)



## แม่น้ำบางปะกง ณ สถานีบางเตย (อยู่ในเกณฑ์ปกติ)



## แม่น้ำท่าจีน ณ สถานีกระทุ่มแบน (อยู่ในเกณฑ์ปกติ)



ที่มา: คลังข้อมูลน้ำแห่งชาติ

ข้อมูลเพิ่มเติม: <http://www.thaiwater.net/water/quality>

## แผน/ผลการเพาะปลูกพืชในช่วงฤดูฝนปี 2564

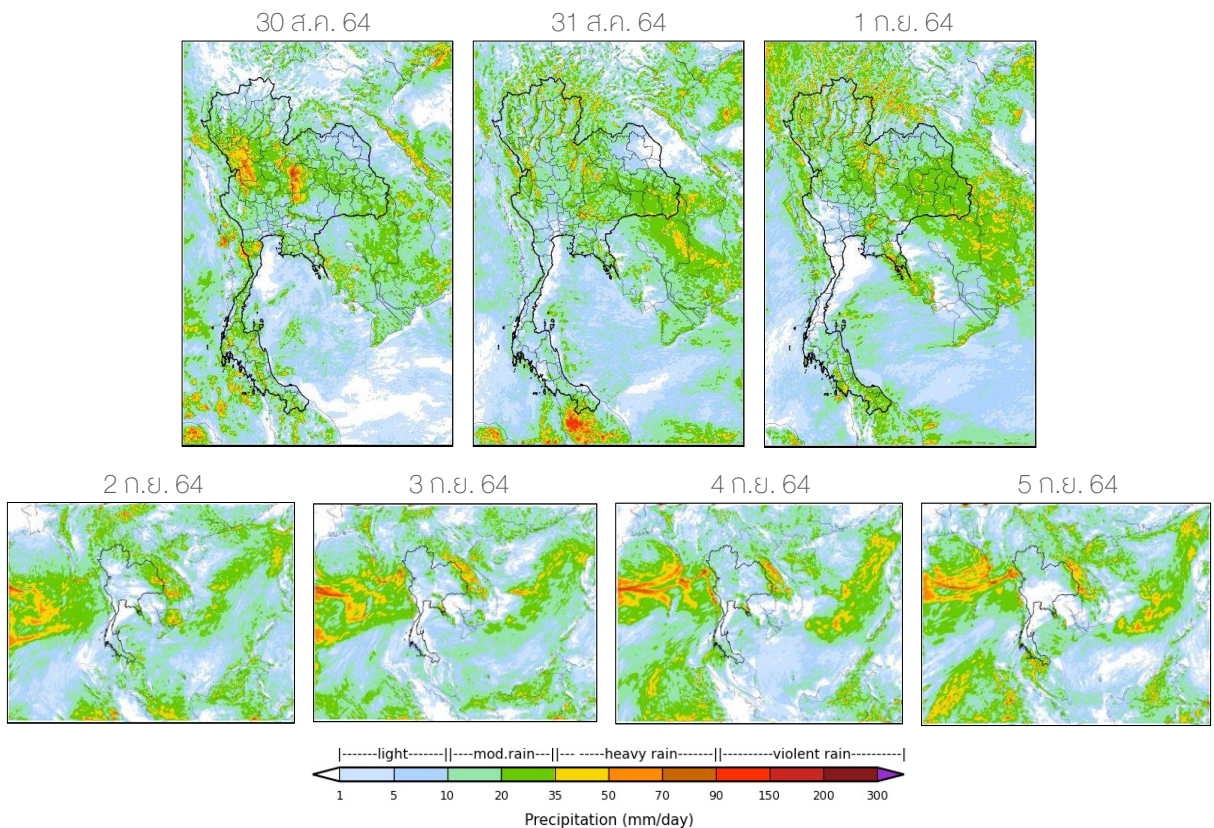
ปัจจุบันประเทศไทยมีการปลูกข้าวนาปีและพืชไร่-พืชผักไปแล้วทั้งหมด 14.68 ล้านไร่ หรือคิดเป็น 84.43% ของแผน ซึ่งมีการปลูกข้าวนาปี 14.28 ล้านไร่ หรือคิดเป็น 84.85% โดยภาคกลางมีการปลูกข้าวนาปีเกินแผนไปแล้วกว่าเท่าตัว หรือคิดเป็น 121.21% ส่วนพื้นที่ที่มีการปลูกพืชไร่-พืชผักมากที่สุด เมื่อเทียบกับแผนที่วางไว้ของแต่ละพื้นที่ ได้แก่ ภาคเหนือ 88.82% รองลงมาคือ ภาคกลาง 86.06% และ ภาคตะวันตก 76.14%

ภาค	ข้าวนาปี 2564				พืชไร่-พืชผัก ปี 2564			รวม ปี 2564		
	แผน	ผล	%	เกิน (ล้านไร่)	แผน	ผล	%	แผน	ผล	%
เหนือ	2.57	2.36	91.66	0.13	0.05	0.04	88.82	2.62	2.40	91.60
ตะวันออกเฉียงเหนือ	3.57	3.46	97.13	0.00	0.03	0.01	49.03	3.60	3.48	96.72
กลาง	0.02	0.05	221.21	0.00	0.02	0.02	86.06	0.04	0.07	157.13
ตะวันออก	0.92	0.86	93.87	0.15	0.02	0.01	50.28	0.93	0.87	93.02
ตะวันตก	1.15	0.81	70.62	0.00	0.30	0.23	76.14	1.45	1.04	71.75
ใต้	0.63	0.15	22.99	0.00	0.02	0.01	39.00	0.65	0.15	23.45
ลุ่มน้ำเจ้าพระยา	7.97	6.59	82.72	1.63	0.12	0.08	65.75	8.09	6.67	82.46
<b>ทั้งประเทศ</b>	<b>16.83</b>	<b>14.28</b>	<b>84.85</b>	<b>1.91</b>	<b>0.56</b>	<b>0.401</b>	<b>71.71</b>	<b>17.39</b>	<b>14.68</b>	<b>84.43</b>

ที่มา: กรมชลประทาน ข้อมูล ณ วันที่ 25 สิงหาคม 2564

# สถานการณ์ฝน 7 วัน ข้างหน้า

- **ช่วงวันที่ 30 ส.ค. – 1 ก.ย. 64** ร่องมรสุมพาดผ่านบริเวณภาคเหนือตอนล่าง ภาคกลาง ภาคตะวันออก และภาคตะวันออกเฉียงเหนือล่าง ประกอบกับลมมรสุมตะวันตกเฉียงใต้ที่พัดปกคลุมทะเลอันดามัน อ่าวไทย และประเทศไทยมีกำลังอ่อน ส่งผลให้ประเทศไทยมีฝนตกต่อเนื่องและมีฝนตกหนักบางแห่งบริเวณภาคเหนือ ภาคตะวันออกเฉียงเหนือ ภาคตะวันออก และด้านตะวันตกของประเทศ จากนั้นในช่วงวันที่ 1 ก.ย. 64 ร่องมรสุมจะเลื่อนขึ้นไปพาดผ่านบริเวณภาคเหนือ และภาคตะวันออกเฉียงเหนือ ประกอบกับลมมรสุมตะวันตกเฉียงใต้จะมีกำลังแรงขึ้น ส่งผลให้ประเทศไทยยังคงมีฝนตกต่อเนื่องและมีฝนตกหนักบางแห่งบริเวณภาคเหนือ ภาคตะวันออกเฉียงเหนือ ภาคตะวันออก และภาคกลาง
- **ช่วงวันที่ 2-5 ก.ย. 64** ร่องมรสุมพาดผ่านบริเวณภาคเหนือ และภาคตะวันออกเฉียงเหนือ ประกอบกับลมมรสุมตะวันตกเฉียงใต้ที่พัดปกคลุมทะเลอันดามัน อ่าวไทย และประเทศไทยมีกำลังแรงขึ้น ส่งผลให้ประเทศไทยมีฝนตกต่อเนื่องและมีฝนตกหนักบางแห่งบริเวณภาคเหนือ ภาคตะวันออกเฉียงเหนือ ภาคตะวันออก ภาคกลาง และภาคใต้

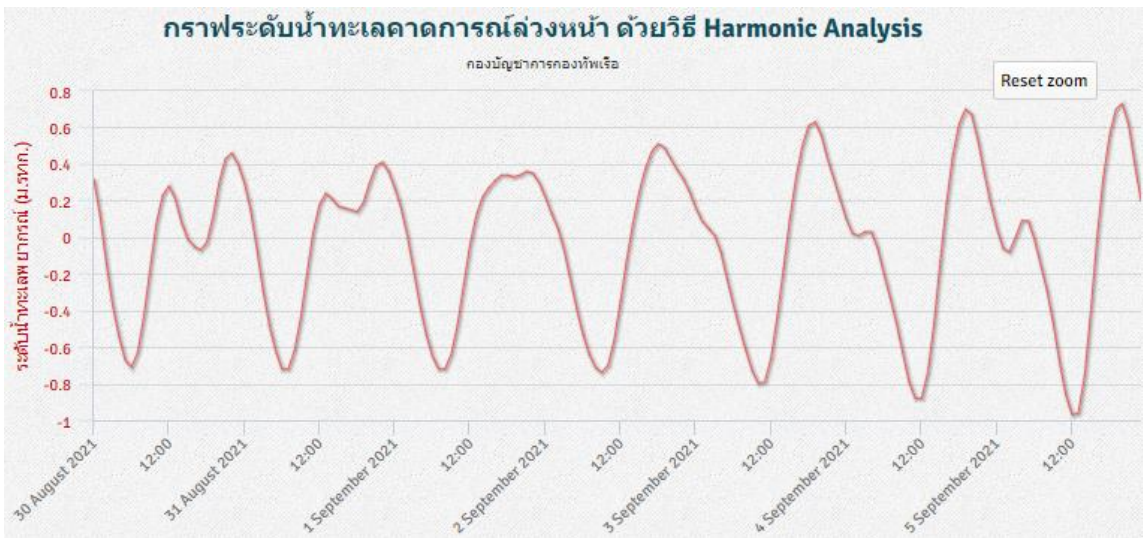


ที่มา: สถาบันสารสนเทศทรัพยากรน้ำ (องค์การมหาชน)  
 ข้อมูลเพิ่มเติม: <http://www.thaiwater.net/forecast/wrf/history>

# คาดการณ์สภาวะระดับน้ำในแม่น้ำเจ้าพระยา

จากการคาดการณ์สถานการณ์น้ำขึ้น-น้ำลงบริเวณทะเลอ่าวไทย โดยสถาบันสารสนเทศทรัพยากรน้ำ (องค์การมหาชน) คาดว่าวันที่ 30 ส.ค. - 5 ก.ย. 64 บริเวณสถานีกองบัญชาการกองทัพเรือ น้ำลงต่ำสุดในวันที่ 5 ก.ย. 64 เวลา 12.00 น. ต่ำกว่าระดับน้ำทะเลปานกลาง 0.97 เมตร และน้ำขึ้นสูงสุด เวลา 20.00 น. สูงกว่าระดับน้ำทะเลปานกลาง 0.73 เมตร ในวันเดียวกัน ส่วนบริเวณป้อมพระจุลจอมเกล้า น้ำลงต่ำสุดในวันที่ 5 ก.ย. 64 เวลา 11.00 น. ต่ำกว่าระดับน้ำทะเลปานกลาง 1.36 เมตรและน้ำขึ้นสูงสุดเวลา 18.00 น. สูงกว่าระดับน้ำทะเลปานกลาง 1.28 เมตร ในวันเดียวกัน

## หน้ากองบัญชาการกองทัพเรือ



## ป้อมพระจุลจอมเกล้า

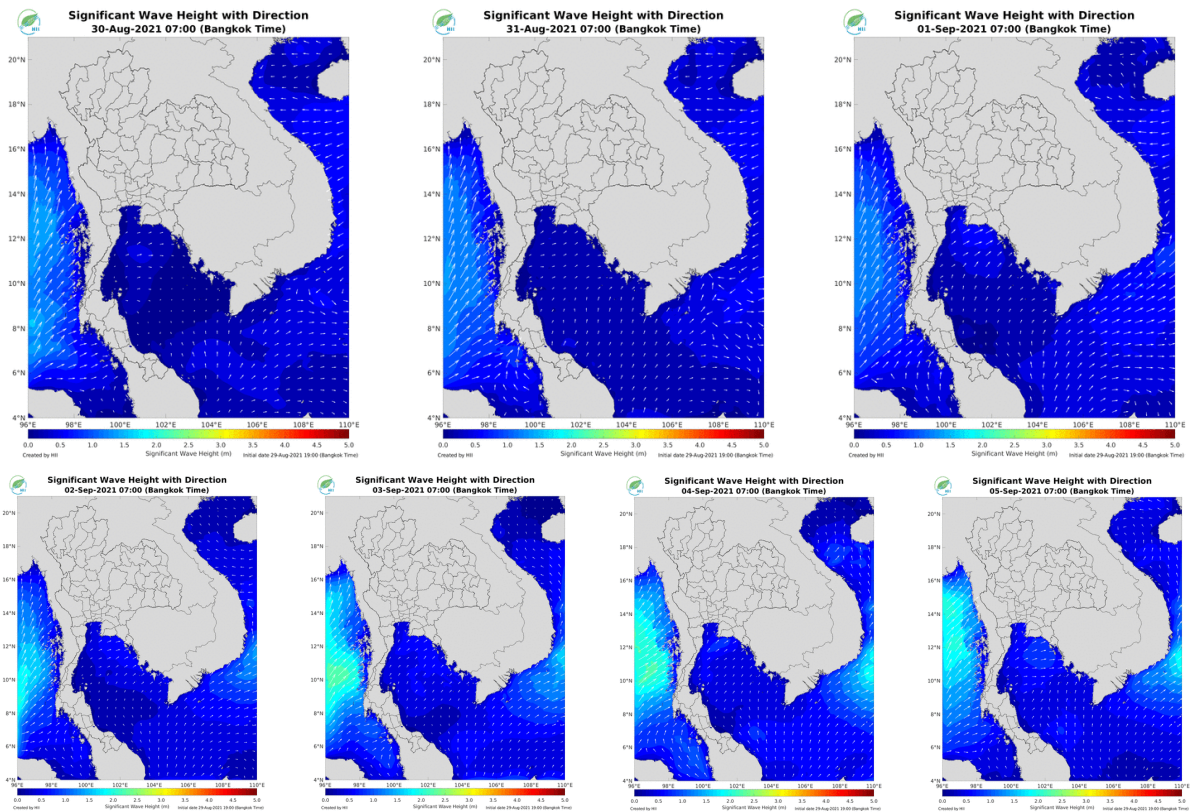


ที่มา: สถาบันสารสนเทศทรัพยากรน้ำ (องค์การมหาชน)

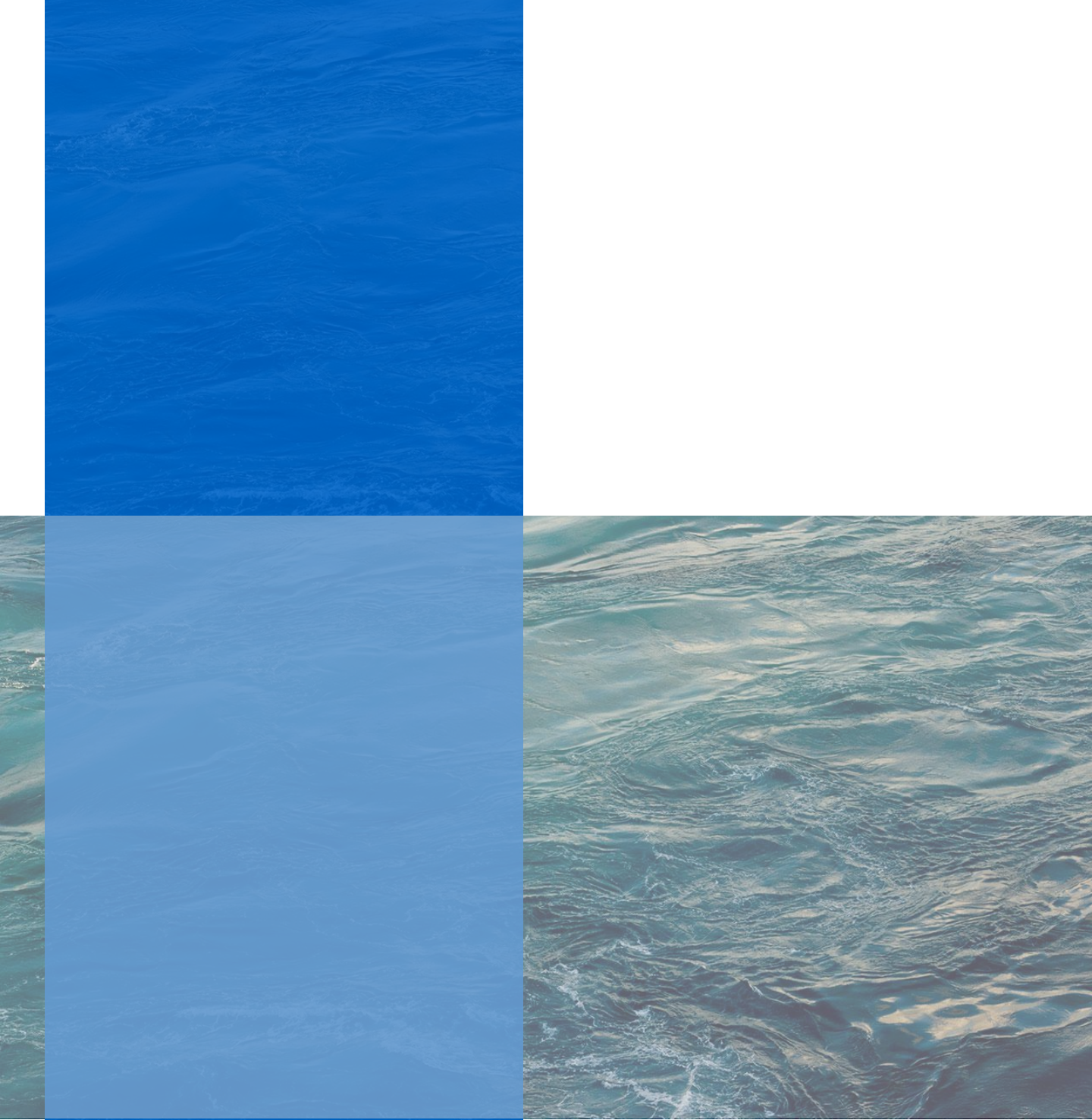
# คาดการณ์ความสูงและทิศทางคลื่นทะเล

คาดการณ์ความสูงและทิศทางคลื่นทะเลในช่วงวันที่ 30 ส.ค. - 5 ก.ย. 64 คาดว่า ในช่วงต้นสึปดาห์ลมมรสุมตะวันตกเฉียงใต้ที่พัดปกคลุมทะเลอันดามัน อ่าวไทย และประเทศไทยมีกำลังอ่อนส่งผลให้บริเวณทะเลอ่าวไทยมีคลื่นสูงไม่เกิน 1 เมตร ส่วนบริเวณทะเลอันดามันมีคลื่นสูงประมาณ 1-1.5 เมตร หลังจากนั้นในลมมรสุมตะวันตกเฉียงใต้ที่พัดปกคลุมทะเลอันดามัน อ่าวไทย และประเทศไทยมีกำลังแรงขึ้น ส่งผลให้บริเวณทะเลอ่าวไทยมีคลื่นสูงประมาณ 1-1.5 เมตร และทะเลอันดามันมีคลื่นสูงมากกว่า 2 เมตร

การคาดการณ์ความสูงและทิศทางคลื่นทะเล ระหว่างวันที่ 30 ส.ค. - 5 ก.ย. 64



ที่มา: สถาบันสารสนเทศทรัพยากรน้ำ (องค์การมหาชน)  
ข้อมูลเพิ่มเติม: <http://www.thaiwater.net/forecast/swan/history>



รู้น้ำ รู้อากาศ รู้ภัยพิบัติ

[www.thaiwater.net](http://www.thaiwater.net)

ThaiWater mobile application



**คลังข้อมูลน้ำแห่งชาติ**  
National Hydroinformatics Center

โดย

สถาบันสารสนเทศทรัพยากรน้ำ (องค์การมหาชน)  
กระทรวงการอุดมศึกษา วิทยาศาสตร์ วิจัยและนวัตกรรม

