

รู้น้ำ รู้อากาศ รู้กันภัยพิบัติ

www.thaiwater.net

ThaiWater mobile application



คลังข้อมูลน้ำแห่งชาติ

National Hydroinformatics Data Center

รู้น้ำรู้อากาศ

รายสัปดาห์

ประจำวันที่ 6 กันยายน 2564



จัดทำโดย

สถาบันสารสนเทศทรัพยากรน้ำ (องค์การมหาชน)

กระทรวงการอุดมศึกษา วิทยาศาสตร์ วิจัยและนวัตกรรม

สปีดาร์ที่ผ่านมา

สภาพอากาศ

5 ลักษณะกลุ่มเมฆจากภาพถ่ายดาวเทียม

6 แผนที่ความกดอากาศ

7 สถานการณ์ฝน

- เสดาร์ตรวจอากาศ
- สถานีตรวจอากาศ
- ปริมาณฝนทั้งสปีดาร์

10 ความชื้นในอากาศ

สถานการณ์น้ำ

11 ความชื้นผิวดิน

12 สถานการณ์น้ำในเขื่อน

- น้ำในเขื่อนขนาดใหญ่ทั่วประเทศ
- น้ำในเขื่อนขนาดใหญ่รายภาค
- น้ำในเขื่อนพื้นที่ลุ่มน้ำเจ้าพระยา

16 ระดับน้ำในแม่น้ำสายหลัก

17 สถานการณ์น้ำทะเล

- อุณหภูมิพื้นผิวน้ำทะเล
- ความสูงและทิศทางคลื่นทะเล
- น้ำเค็มรุก

20 แผน/ผล การเพาะปลูกพืชในช่วงฤดูแล้ง

คาดการณ์สปีดาร์หน้า

สภาพอากาศ

21 คาดการณ์ฝน 7 วันข้างหน้า

สถานการณ์น้ำ

22 คาดการณ์ระดับน้ำในแม่น้ำเจ้าพระยา

23 คาดการณ์ความสูงและทิศทางคลื่นทะเล

HIGHLIGHT

จากอิทธิพลของร่องมรสุมที่พัดผ่านบริเวณภาคเหนือ ภาคกลาง ภาคตะวันออก และภาคตะวันออกเฉียงเหนือ ประกอบกับลมตะวันตกเฉียงใต้ที่พัดปกคลุมทะเลอันดามัน อ่าวไทย และประเทศไทย ทำให้สัปดาห์นี้มีฝนตกหนักมากกว่า 90 มิลลิเมตรต่อวัน บริเวณจังหวัดระนอง ตรัง บึงกาฬ ยะลา ชลบุรี เพชรบูรณ์ อุทัยธานี สระแก้ว มหาสารคาม ชัยนาท อุบลราชธานี ประจวบคีรีขันธ์ และกรุงเทพมหานคร ทำให้เกิดน้ำป่าไหลหลากและน้ำท่วมฉับพลันบริเวณจังหวัดตาก กำแพงเพชร กาญจนบุรี พังงา สุพรรณบุรี ชลบุรี ปราจีนบุรี พิษณุโลก อ่างทอง แม่ฮ่องสอน และเลย ส่งผลให้สัปดาห์นี้มีน้ำไหลลงเขื่อนขนาดใหญ่ถึง 1,556 ล้าน ลบ.ม. ส่วน 4 เขื่อนหลักกลุ่มน้ำเจ้าพระยามีน้ำไหลลงเขื่อน 401 ล้าน ลบ.ม. แต่มีน้ำใช้การได้ในปัจจุบันเพียง 2,081 ล้าน ลบ.ม. (วันที่ 6 ก.ย. 64) ซึ่งใกล้เคียงกับปี 2558 ที่เกิดภัยแล้ง โดยมีปริมาณน้ำมากกว่าเพียง 126 ล้าน ลบ.ม.



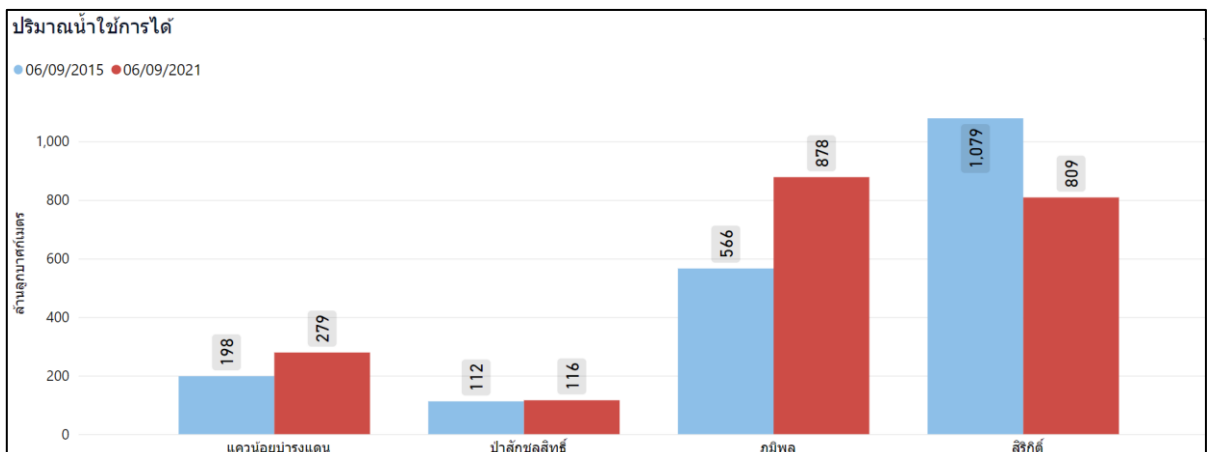
วันที่ 2 ก.ย. 64 เกิดฝนตกหนัก ทำให้น้ำป่าไหลหลาก เข้าท่วมบ้านเรือนประชาชนใน อ.อุ้มผาง อ.แม่สอด จ.ตาก



วันที่ 2 ก.ย. 64 เกิดฝนตกหนักทำให้น้ำท่วมถึงภายในโบสถ์และวิหารของวัดถึงแก่ว อ.บางพลี จ.สมุทรปราการ

ที่มา : โทสกุญแจออนไลน์

ปริมาณน้ำใช้การได้ใน 4 เขื่อนหลัก กลุ่มน้ำเจ้าพระยา ณ. วันที่ 6 ก.ย. 64
(เขื่อนแควน้อยบำรุงแดน เขื่อนป่าสักชลสิทธิ์ เขื่อนภูมิพล เขื่อนสิริกิติ์)



สถานการณ์ปัจจุบัน

สภาพอากาศ : สัปดาห์นี้ร่องมรสุมที่พาดผ่านบริเวณภาคกลางตอนล่าง ภาคตะวันออก และภาคตะวันออกเฉียงเหนือตอนล่างเข้าสู่หย่อมความกดอากาศต่ำบริเวณประเทศเวียดนามตอนล่าง และได้เลื่อนขึ้นไปพาดผ่านบริเวณภาคเหนือ ภาคกลางตอนบน และภาคตะวันออกเฉียงเหนือตอนบนเข้าสู่หย่อมความกดอากาศต่ำบริเวณอ่าวตังเกี๋ย ในช่วงวันที่ 1-6 ก.ย. 64 ประกอบกับลมตะวันตกเฉียงใต้มีกำลังแรงขึ้นในช่วงกลางสัปดาห์ ส่งผลให้ภาคเหนือ ภาคกลาง ภาคตะวันออกเฉียงเหนือ ภาคตะวันออก และภาคใต้มีฝนตกต่อเนื่องและมีฝนตกหนักถึงหนักมากบางพื้นที่ตลอดทั้งสัปดาห์

น้ำในเขื่อน : ปัจจุบันเขื่อนขนาดใหญ่ทั้ง 35 แห่งทั่วประเทศ มีปริมาณน้ำกักเก็บรวมกัน 37,942 ล้านลูกบาศก์เมตร คิดเป็น 53% ของความจุ สถานการณ์อยู่ในเกณฑ์น้ำปานกลาง โดยเป็นปริมาณน้ำใช้การได้จริง 14,400 ล้านลูกบาศก์เมตร ซึ่งมีเขื่อนที่มีปริมาณน้ำกักเก็บอยู่ในเกณฑ์น้อยวิกฤต (ไม่เกิน 30 % ของความจุเขื่อน) อยู่ 5 เขื่อน ได้แก่ เขื่อนอุบลรัตน์ (29.17%) เขื่อนทับเสลา (26.16%) เขื่อนคลองสียัด (25.48%) เขื่อนแม่กวงอุดมธารา (17.80%) และเขื่อนป่าสักฯ (12.38%)

น้ำในแม่น้ำสำคัญ : จากการตรวจวัดระดับน้ำในแม่น้ำสายหลักในหนึ่งสัปดาห์ที่ผ่านมา พบว่าภาคเหนือ และภาคตะวันออกเฉียงเหนือมีระดับน้ำน้อยถึงระดับน้ำปานกลาง ภาคกลางและภาคตะวันออกมีระดับน้ำปานกลางถึงระดับน้ำมากส่วนภาคใต้มีระดับน้ำน้อยถึงระดับน้ำปานกลางและมีน้ำล้นตลิ่งในหลายพื้นที่

คาดการณ์

คาดการณ์ฝน : ช่วงวันที่ 6-8 ก.ย. 64 ร่องมรสุมพาดผ่านบริเวณภาคเหนือ และภาคตะวันออกเฉียงเหนือตอนบน ประกอบกับลมมรสุมตะวันตกเฉียงใต้ที่พัดปกคลุมทะเลอันดามัน อ่าวไทย และประเทศไทยจะเริ่มมีกำลังแรงขึ้น ส่งผลให้ประเทศไทยมีฝนตกต่อเนื่องและมีฝนตกหนักบางพื้นที่บริเวณภาคเหนือภาคตะวันออกเฉียงเหนือ และภาคตะวันออก ต่อมาในช่วงวันที่ 9-12 ก.ย. 64 ร่องมรสุมเลื่อนลงมาพาดผ่านบริเวณภาคกลาง และภาคตะวันออกเฉียงเหนือตอนล่าง ประกอบกับลมมรสุมตะวันตกเฉียงใต้ที่พัดปกคลุมทะเลอันดามัน อ่าวไทย และประเทศไทยมีกำลังแรง ส่งผลให้ประเทศไทยมีฝนตกต่อเนื่องและมีฝนตกหนักบางพื้นที่บริเวณภาคเหนือภาคตะวันออกเฉียงเหนือ ภาคตะวันออก ภาคใต้และด้านตะวันตกของประเทศ

คาดการณ์ระดับน้ำในแม่น้ำเจ้าพระยา : จากการคาดการณ์สถานการณ์น้ำขึ้น-น้ำลงบริเวณทะเลอ่าวไทย โดยสถาบันสารสนเทศทรัพยากรน้ำ (องค์การมหาชน) คาดว่าวันที่ 6-13 ก.ย. 64 บริเวณสถานีกองบัญชาการกองทัพเรือมีระดับน้ำต่ำสุดวันที่ 6 ก.ย. เวลา 13:00 น. ต่ำกว่าระดับน้ำทะเลปานกลาง 1.03 เมตร และน้ำขึ้นสูงสุดในวันที่ 13 ก.ย. 64 เวลา 21:00 น. สูงกว่าระดับน้ำทะเลปานกลาง 0.76 เมตร ส่วนบริเวณป้อมพระจุลจอมเกล้ามีระดับน้ำต่ำสุดวันที่ 7 ก.ย. 64 เวลา 12:00 น. ต่ำกว่าระดับน้ำทะเลปานกลาง 1.56 เมตร และน้ำขึ้นสูงสุดวันที่ 6 และ 7 ก.ย. 64 เวลา 19:00 น. สูงกว่าระดับน้ำทะเลปานกลาง 1.32 เมตร

คาดการณ์คลื่น : คาดการณ์ความสูงคลื่นในช่วงวันที่ 7-13 ก.ย. 64 ลมมรสุมตะวันตกเฉียงใต้จะมีกำลังแรงขึ้นในช่วงวันที่ 8-13 ก.ย. 64 ส่งผลให้ทะเลอันดามันจะมีคลื่นสูงขึ้น โดยคาดว่าจะมีคลื่นสูงกว่า 2 เมตร จนถึงปลายสัปดาห์ ส่วนทะเลอ่าวไทยจะมีคลื่นสูงขึ้น โดยจะมีคลื่นสูงประมาณ 1-1.5 เมตร ในช่วงกลางสัปดาห์ หลังจากนั้นความสูงคลื่นจะลดลงเหลือประมาณ 1 เมตร อีกครั้ง ในช่วงปลายสัปดาห์

ลักษณะกลุ่มเมฆจากภาพถ่ายดาวเทียม

สัปดาห์นี้บริเวณภาคเหนือ ภาคตะวันออกเฉียงเหนือ ภาคกลาง และภาคตะวันออกมีกลุ่มเมฆปกคลุมตลอดทั้งสัปดาห์และมีเมฆปกคลุมหนาแน่นในหลายพื้นที่ในวันที่ 3 ก.ย. 64 ส่วนภาคใต้มีเมฆปกคลุมหนาแน่นในช่วงต้นสัปดาห์ถึงกลางสัปดาห์ และมีเมฆลดลงในช่วงปลายสัปดาห์

31 ส.ค. 64 07:00 น.



1 ก.ย. 64 07:00 น.



2 ก.ย. 64 07:00 น.



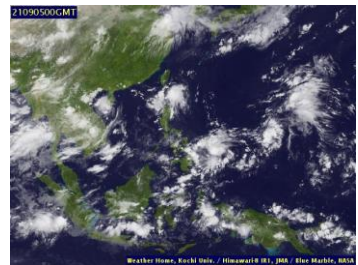
3 ก.ย. 64 07:00 น.



4 ก.ย. 64 07:00 น.



5 ก.ย. 64 07:00 น.



6 ก.ย. 64 08:00 น.

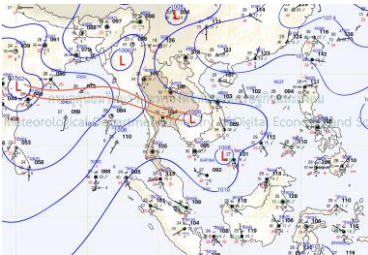


ที่มา: ภาพถ่ายจากดาวเทียม Himawari-8 จัดทำโดย Kochi University.
ข้อมูลเพิ่มเติม: <http://www.thaiwater.net/weather/2021-07-19/50/141>

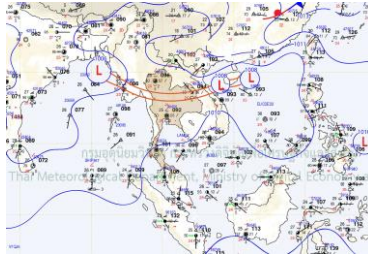
แผนที่อากาศ

สัปดาห์นี้ร่องมรสุมที่พาดผ่านบริเวณภาคกลางตอนล่าง ภาคตะวันออก และภาคตะวันออกเฉียงเหนือตอนล่างเข้าสู่หย่อมความกดอากาศต่ำบริเวณประเทศไทยตอนล่าง และได้เลื่อนขึ้นไปพาดผ่านบริเวณภาคเหนือ ภาคกลางตอนบน และภาคตะวันออกเฉียงเหนือตอนบนเข้าสู่หย่อมความกดอากาศต่ำบริเวณอ่าวตังเกี๋ย ในช่วงวันที่ 1-6 ก.ย. 64 ประกอบกับลมตะวันตกเฉียงใต้มีกำลังแรงขึ้นในช่วงกลางสัปดาห์ ส่งผลให้ภาคเหนือ ภาคกลาง ภาคตะวันออกเฉียงเหนือ ภาคตะวันออก และภาคใต้มีฝนตกต่อเนื่องและมีฝนตกหนักถึงหนักมากบางพื้นที่ตลอดทั้งสัปดาห์

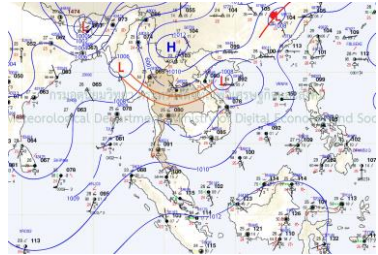
31 ส.ค. 64 07:00 น.



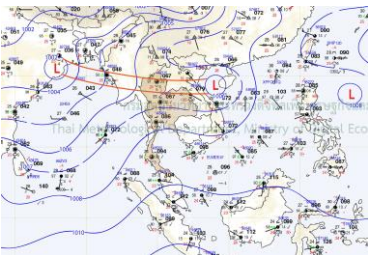
1 ก.ย. 64 07:00 น.



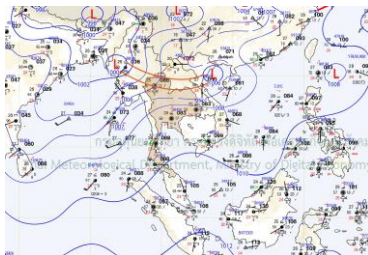
2 ก.ย. 64 07:00 น.



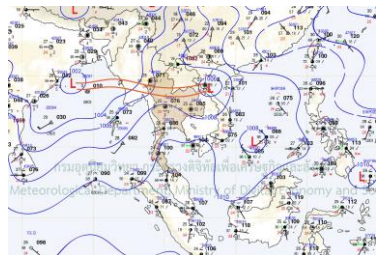
3 ก.ย. 64 07:00 น.



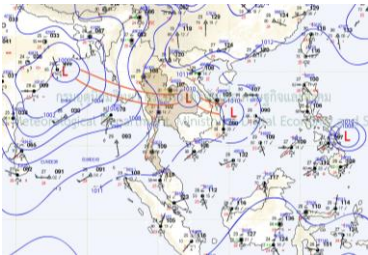
4 ก.ย. 64 07:00 น.



5 ก.ย. 64 07:00 น.



6 ก.ย. 64 07:00 น.



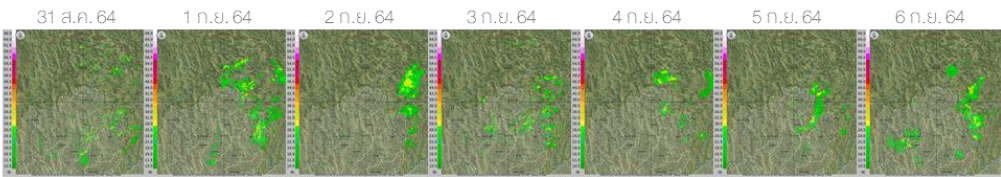
ที่มา: กรมอุตุนิยมวิทยา

ข้อมูลเพิ่มเติม: <http://www.thaiwater.net/weather/2021-02-23/13/22>

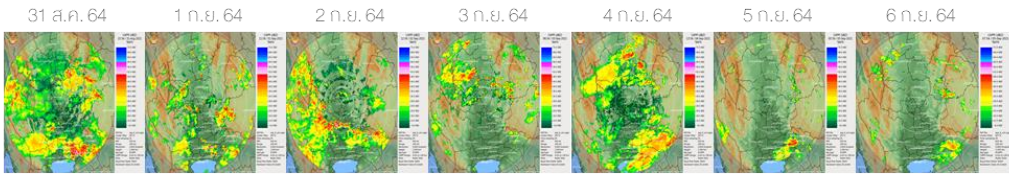
สถานการณ์ฝนจากภาพเรดาร์ตรวจอากาศ

เครือข่ายภาพเรดาร์ตรวจวัดปริมาณฝนของกรมอุตุนิยมวิทยาและกรมฝนหลวงการบินและการเกษตร ได้แก่ เรดาร์เชียงใหม่ เรดาร์ตากสิ เรดาร์ขอนแก่น เรดาร์สตัหีบ และเรดาร์สุราษฎร์ธานี ตรวจพบกลุ่มฝนตกหนักบริเวณภาคเหนือตอนล่างและภาคกลางในช่วงต้นสัปดาห์ถึงกลางสัปดาห์ และมีฝนลดลงในช่วงปลายสัปดาห์ ภาคตะวันออกมีฝนตกปานกลางถึงตกหนักตลอดทั้งสัปดาห์ ภาคตะวันออกมีฝนตกหลายพื้นที่ในช่วงครึ่งแรกของสัปดาห์และฝนเลื่อนลงมาตกบริเวณตอนล่างของภาคในช่วงครึ่งหลังของสัปดาห์ ส่วนภาคใต้มีฝนตกปานกลางถึงตกหนักบริเวณภาคใต้ตอนบนในช่วงครึ่งแรกของสัปดาห์และปริมาณฝนลดลงในช่วงครึ่งหลังของสัปดาห์

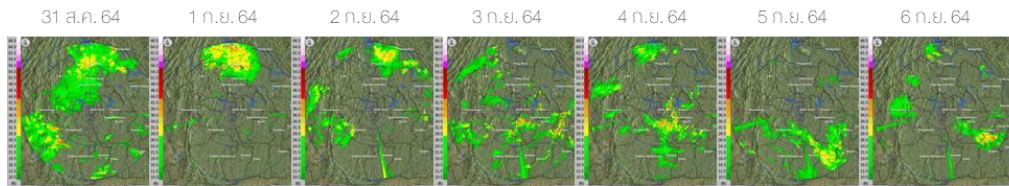
เรดาร์เชียงใหม่



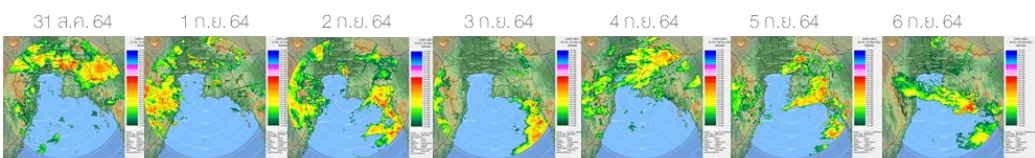
เรดาร์ตากสิ



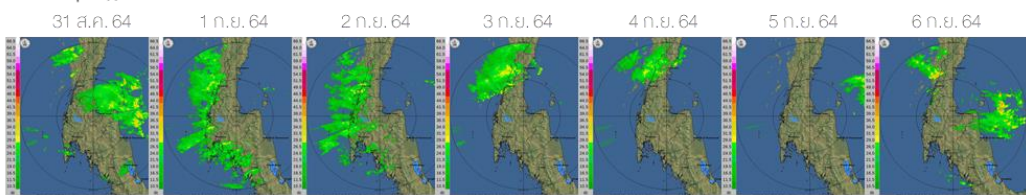
เรดาร์ขอนแก่น



เรดาร์สตัหีบ



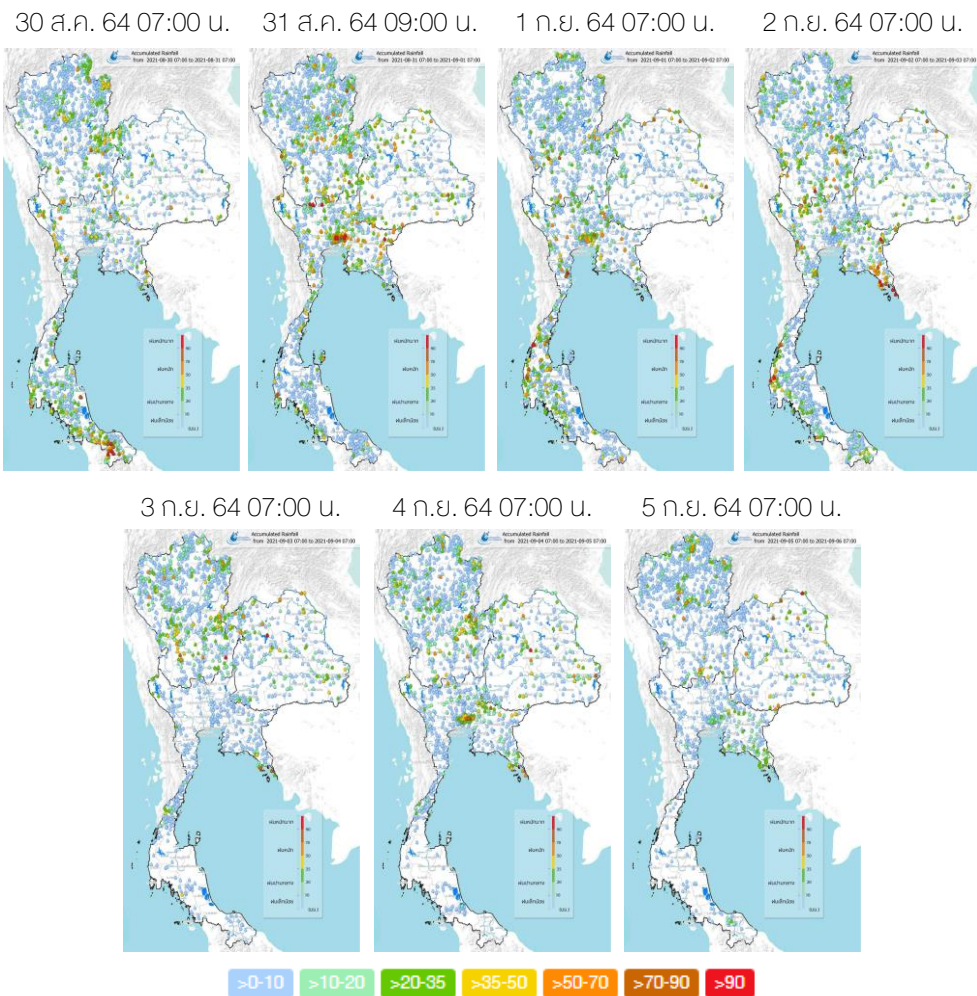
เรดาร์สุราษฎร์ธานี



ที่มา: กรมอุตุนิยมวิทยา, กรมฝนหลวงการบินและการเกษตร
ข้อมูลเพิ่มเติม : <http://www.thaiwater.net/weather/radar>

ปริมาณฝนรายวันจากสถานีตรวจอากาศ

สัปดาห์นี้บริเวณประเทศไทยตอนบนมีฝนตกเล็กน้อยถึงปานกลางกระจายตัวทั่วทุกภาค และมีฝนตกหนักถึงหนักมากบางพื้นที่บริเวณภาคเหนือและภาคตะวันออกเฉียงเหนือตลอดทั้งสัปดาห์ ภาคกลางและภาคตะวันออกมีฝนตกปานกลางถึงตกหนักกับมีฝนตกหนักมากในช่วงครึ่งแรกของสัปดาห์และมีฝนลดลงในช่วงครึ่งหลังของสัปดาห์ ส่วนภาคใต้มีฝนตกปานกลางถึงตกหนักในช่วงครึ่งแรกของสัปดาห์และปริมาณฝนลดลงบริเวณภาคใต้ตอนล่างในช่วงครึ่งหลังของสัปดาห์ โดยมีฝนตกหนักมากกว่า 90 มิลลิเมตรต่อวัน บริเวณจังหวัดระนองและตราด 153 มิลลิเมตร บึงกาฬ 140 มิลลิเมตร กรุงเทพมหานคร 136 มิลลิเมตร ยะลา 128 มิลลิเมตร ชลบุรี 118 มิลลิเมตร เพชรบูรณ์ 110 มิลลิเมตร อุทัยธานีและสระแก้ว 108 มิลลิเมตร มหาสารคาม 105 มิลลิเมตร ชัยนาท 99 มิลลิเมตร อุบลราชธานีและประจวบคีรีขันธ์ 93 มิลลิเมตร



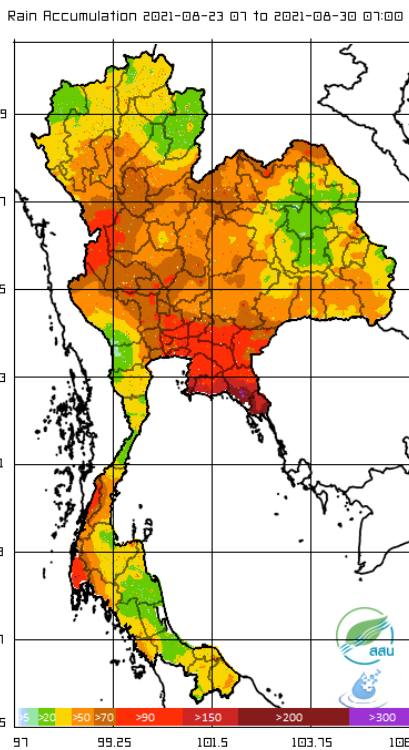
ที่มา: คลังข้อมูลน้ำแห่งชาติ

ข้อมูลเพิ่มเติม: <http://www.nhc.in.th/product/latest/img/rain24.jpg>

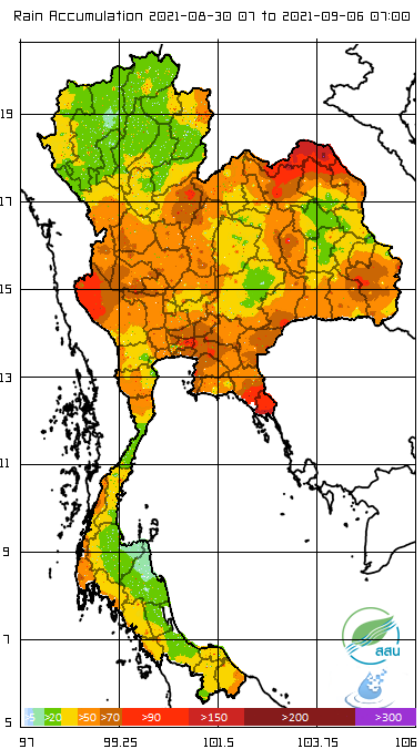
ปริมาณฝนทั้งสัปดาห์

สัปดาห์นี้บริเวณภาคกลางและภาคตะวันออกเฉียงยังมีฝนตกต่อเนื่องจากสัปดาห์ที่ผ่านมามีภาคตะวันออกเฉียงเหนือมีฝนตกเพิ่มขึ้นบริเวณตอนบนของภาคและด้านตะวันออกของภาค ส่วนภาคเหนือและภาคใต้มีปริมาณฝนลดลงจากสัปดาห์ที่ผ่านมามี

สัปดาห์ที่ผ่านมามี



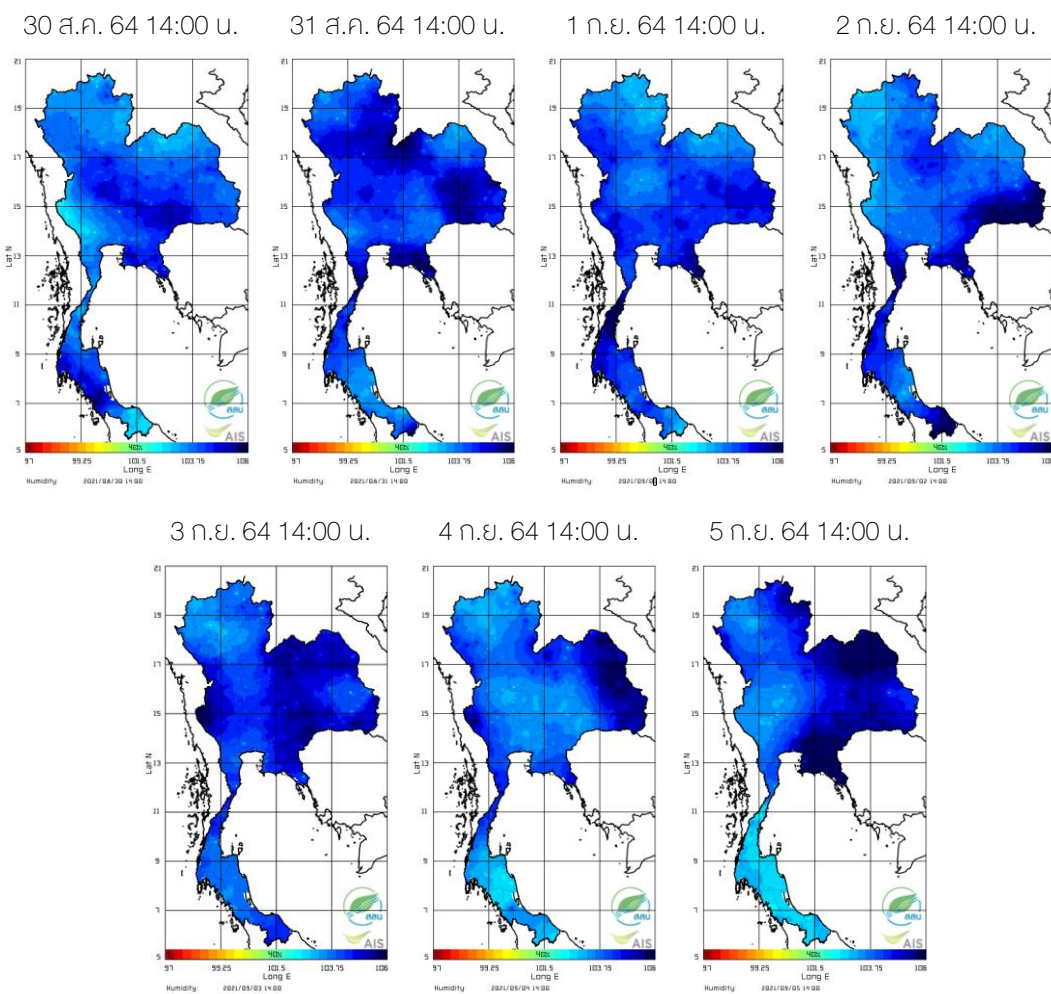
สัปดาห์นี้



ที่มา: สถาบันสารสนเทศทรัพยากรน้ำ (องค์การมหาชน)

ความชื้นในอากาศ

แผนภาพแสดงการกระจายตัวของความชื้นในอากาศของประเทศไทยสะสมเวลา 14.00 น. ระหว่างวันที่ 30 ส.ค.-5 ก.ย. 64 พบว่าภาคเหนือมีความชื้นสูงตลอดทั้งสัปดาห์กับมีความชื้นสูงมากบริเวณภาคเหนือตอนล่างในวันที่ 31 ส.ค. 64 ภาคตะวันออกเฉียงเหนือมีความชื้นในอากาศสูงและมีความชื้นในอากาศเพิ่มสูงขึ้นจนถึงปลายสัปดาห์กับมีความชื้นสูงมากเป็นบริเวณกว้างในวันที่ 5 ก.ย. 64 ภาคกลางพื้นที่ส่วนใหญ่มีความชื้นสูงและความชื้นเพิ่มขึ้นในวันที่ 31 ส.ค. 64 หลังจากนั้นความชื้นลดลงเล็กน้อยในวันที่ 1-2 ก.ย. 64 และความชื้นเพิ่มขึ้นอีกครั้งในวันที่ 3 ก.ย. 64 โดยเฉพาะด้านตะวันตกของภาค ภาคตะวันออกมีความชื้นสูงตลอดทั้งสัปดาห์กับมีความชื้นสูงมากในวันที่ 31 ส.ค. 64 และวันที่ 5 ก.ย. 64 ภาคใต้ตอนบนมีความชื้นเพิ่มสูงขึ้นจนถึงวันที่ 1 ก.ย. 64 และความชื้นค่อยๆ ลดลงจนถึงปลายสัปดาห์ ส่วนภาคใต้ตอนล่างมีความชื้นสูงในช่วงต้นสัปดาห์ถึงกลางสัปดาห์และความชื้นลดลงในช่วงปลายสัปดาห์



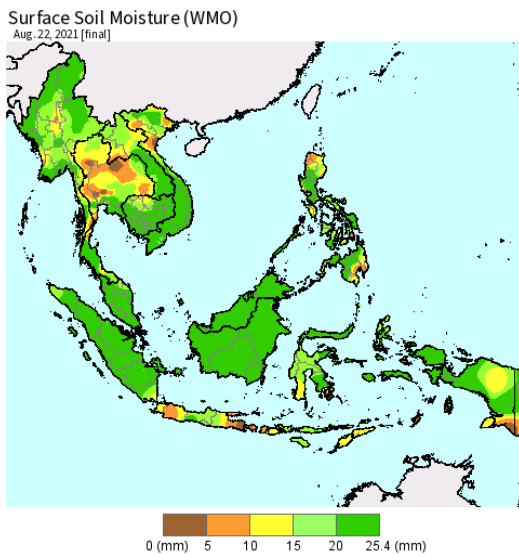
ที่มา: สถาบันสารสนเทศทรัพยากรน้ำ (องค์การมหาชน)

ข้อมูลเพิ่มเติม: <http://www.thaiwater.net/weather/2021-08-09/9/1>

ความชื้นผิวดิน

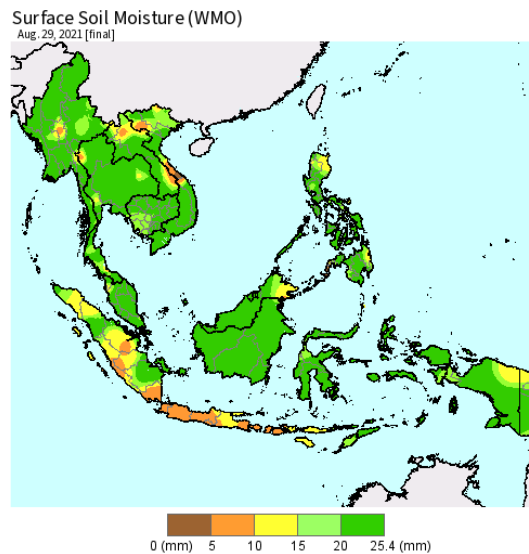
วันที่ 29 ส.ค. 64 ภาคเหนือ ภาคตะวันออกเฉียงเหนือ ภาคกลาง ภาคตะวันออก และภาคใต้ตอนบนมีความชื้นเพิ่มขึ้นจากวันที่ 22 ส.ค. 64 ส่วนภาคใต้ตอนล่างมีความชื้นลดลง

วันที่ 22 ส.ค. 64



USDA Foreign Agricultural Service
U.S. DEPARTMENT OF AGRICULTURE
Source: World Meteorological Organization
<http://www.nws.noaa.gov/ics/nwgtfs.html>

วันที่ 29 ส.ค. 64



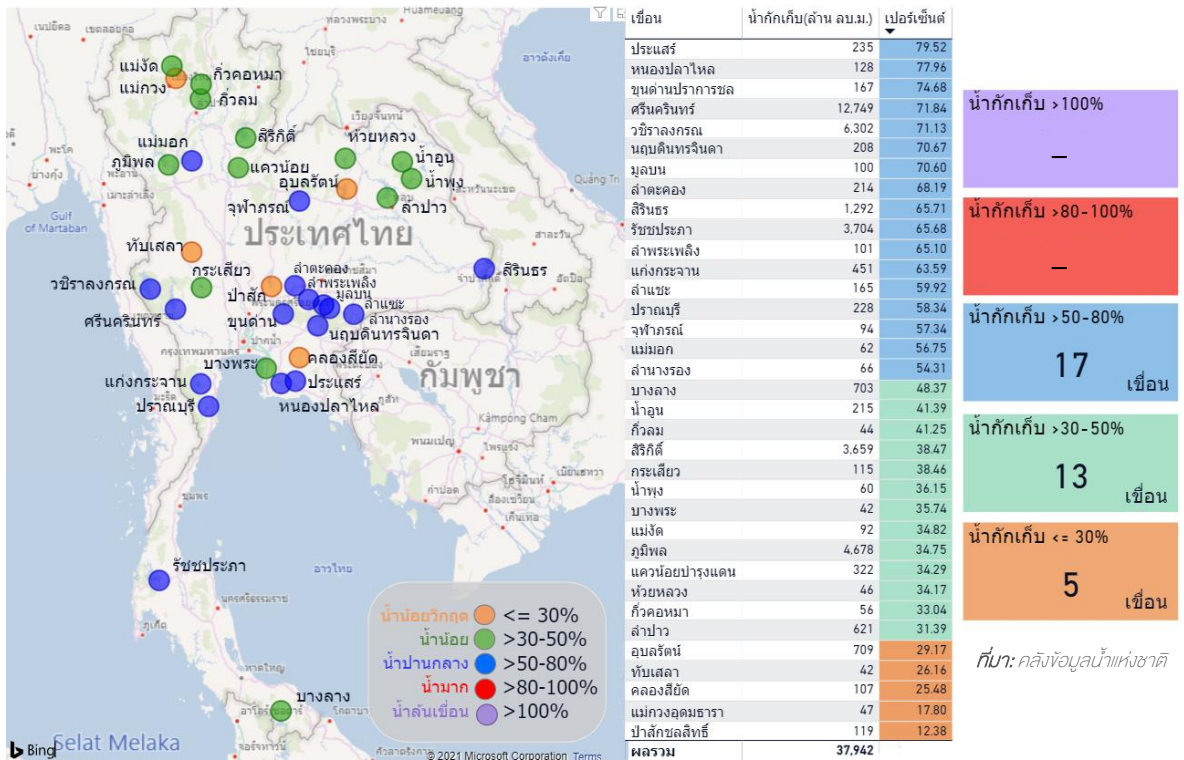
USDA Foreign Agricultural Service
U.S. DEPARTMENT OF AGRICULTURE
Source: World Meteorological Organization
<http://www.nws.noaa.gov/ics/nwgtfs.html>

ที่มา: USDA (United States Department of Agriculture)

ที่มา: <https://ipad.fas.usda.gov/cropexplorer/imageview.aspx?regionid=seasia>

สถานการณ์น้ำในเขื่อนขนาดใหญ่ทั่วประเทศ

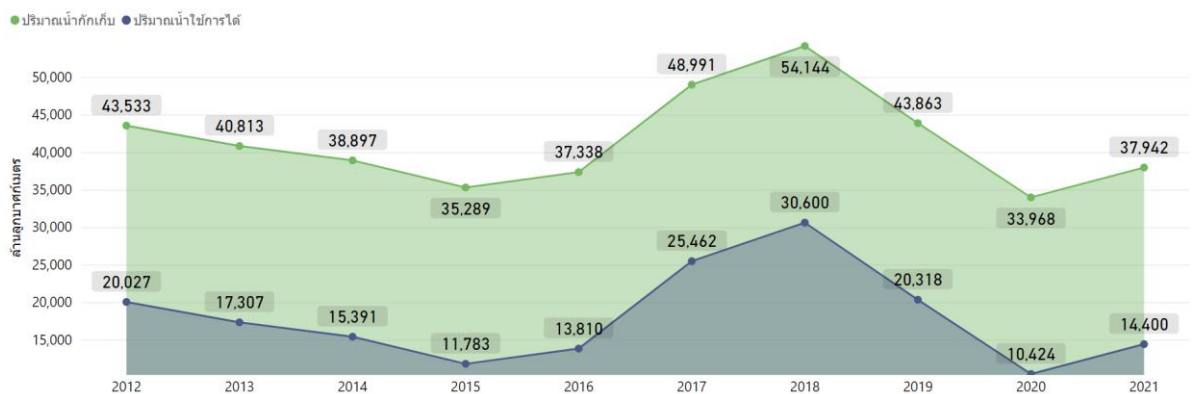
ปัจจุบันเขื่อนขนาดใหญ่ทั้ง 35 แห่งทั่วประเทศ มีปริมาณน้ำกักเก็บรวมกัน 37,942 ล้านลูกบาศก์เมตร คิดเป็น 53% ของความจุ สถานการณ์อยู่ในเกณฑ์น้ำปานกลาง โดยเป็นปริมาณน้ำใช้การได้จริง 14,400 ล้านลูกบาศก์เมตร ซึ่งมีเขื่อนที่มีปริมาณน้ำกักเก็บอยู่ในเกณฑ์น้อยวิกฤต (ไม่เกิน 30 % ของความจุเขื่อน) อยู่ 5 เขื่อน ได้แก่ เขื่อนอุบลรัตน์ (29.17%) เขื่อนทับเสลา (26.16%) เขื่อนคลองสียัด (25.48%) เขื่อนแม่กวงอุดมธารา (17.80%) และเขื่อนป่าสักฯ (12.38%)



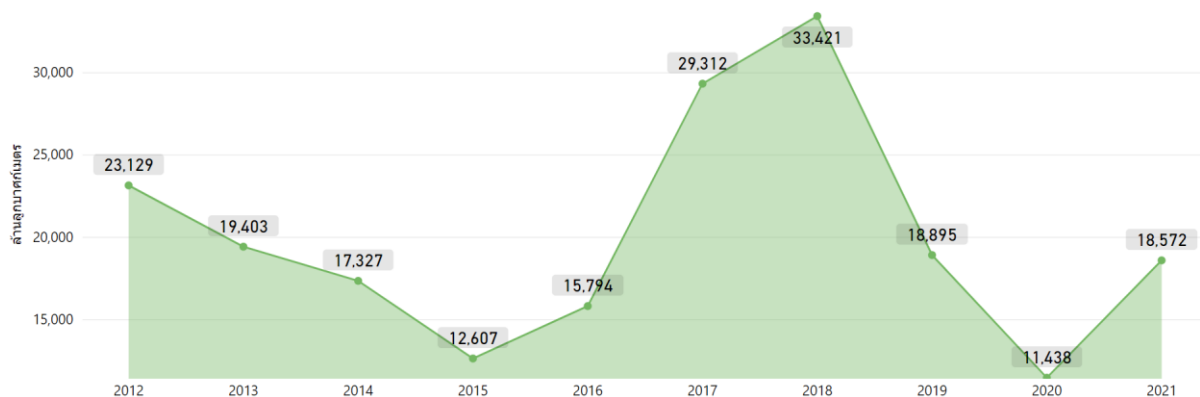
สถานการณ์น้ำในเขื่อนขนาดใหญ่ทั่วประเทศ

วันที่ 6 ก.ย. 64 ปริมาณน้ำกักเก็บในเขื่อนขนาดใหญ่ทั้ง 35 แห่งทั่วประเทศ มีอยู่ 37,942 ล้านลูกบาศก์เมตร และมีปริมาณน้ำใช้การได้ 14,400 ล้าน ลบ. ซึ่งเป็นปริมาณน้ำกักเก็บและปริมาณน้ำใช้การมากกว่าปีที่ผ่านมา ส่วนปริมาณน้ำไหลลงอ่างฯ สะสมตั้งแต่ต้นปีมี 18,572 ล้านลูกบาศก์เมตร และมีปริมาณน้ำระบายสะสมตั้งแต่ต้นปี 20,443 ล้านลูกบาศก์เมตร

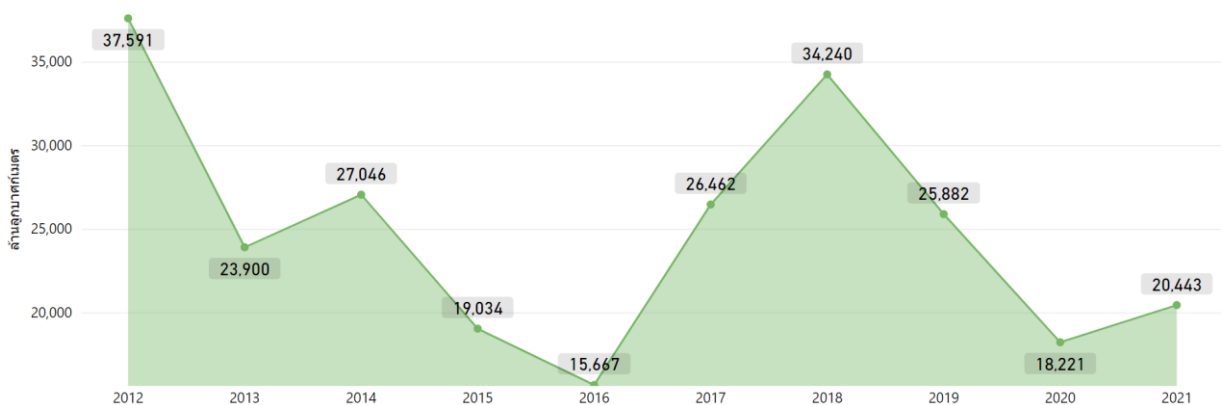
ปริมาณน้ำกักเก็บและปริมาณน้ำใช้การได้



ปริมาณน้ำไหลเข้าสะสมตั้งแต่ต้นปี



ปริมาณน้ำระบายสะสมตั้งแต่ต้นปี

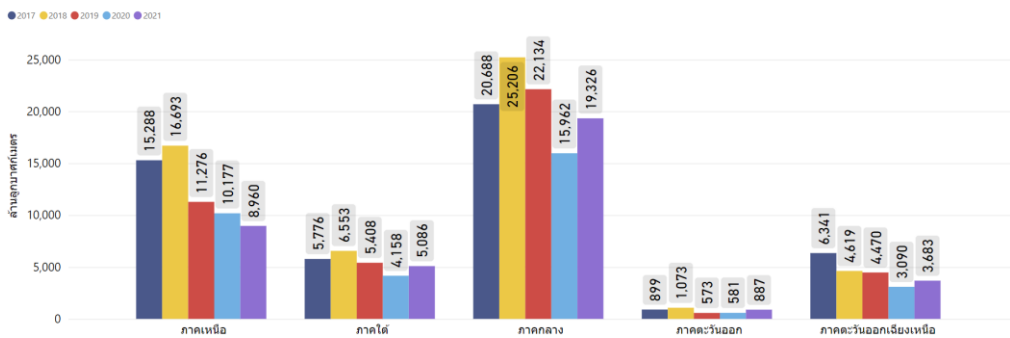


ที่มา : คลังข้อมูลน้ำแห่งชาติ

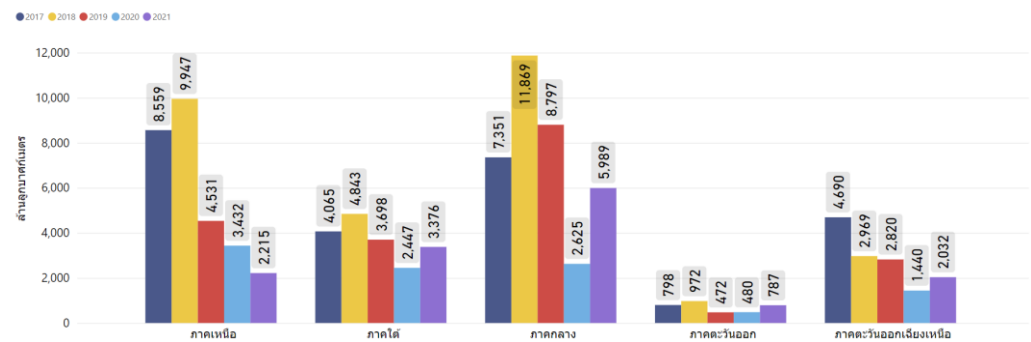
สถานการณ์น้ำในเขื่อนขนาดใหญ่รายภาค

วันที่ 6 ก.ย. 64 ภาคเหนือมีปริมาณน้ำกักเก็บและปริมาณน้ำใช้การได้น้อยที่สุด ภาคกลาง ภาคตะวันออกเฉียงเหนือ และภาคใต้มีปริมาณน้ำกักเก็บและปริมาณน้ำใช้การได้น้อยเป็นอันดับที่ 2 รองจากปี 2562 ภาคตะวันออกมีปริมาณน้ำกักเก็บและปริมาณน้ำใช้ได้มากเป็นอันดับที่ 3 รองจากปี 2561 และปี 2560 ส่วนปริมาณน้ำระบายสะสมตั้งแต่ต้นปี 2564 กับข้อมูลย้อนหลัง พบว่า ภาคกลางมีปริมาณน้ำระบายสะสมฯ น้อยที่สุด ภาคเหนือและภาคตะวันออกเฉียงเหนือมีปริมาณน้ำระบายสะสมฯ น้อยเป็นอันดับ 2 รองจากปี 2563 ภาคตะวันออกเฉียงเหนือมีปริมาณน้ำระบายฯ น้อยเป็นอันดับ 3 รองจากปี 2563 และปี 2562 ส่วนภาคใต้มีปริมาณน้ำระบายฯ สูงสุดเป็นอันดับ 2 รองจากปี 2561

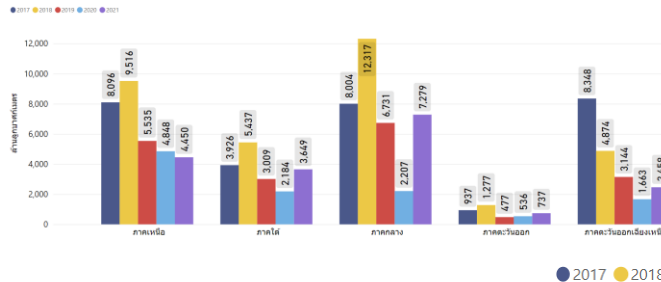
ปริมาณน้ำกักเก็บ



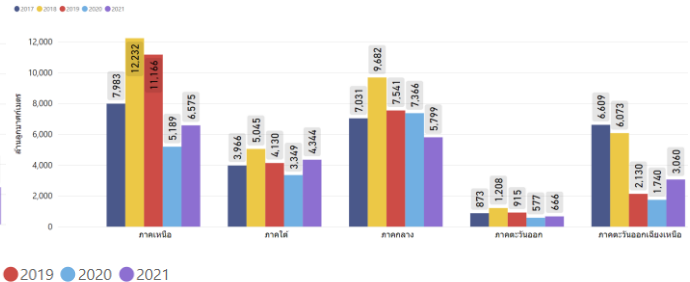
ปริมาณน้ำใช้การได้



ปริมาณน้ำไหลเข้าสะสมตั้งแต่ต้นปี



ปริมาณน้ำระบายสะสมตั้งแต่ต้นปี



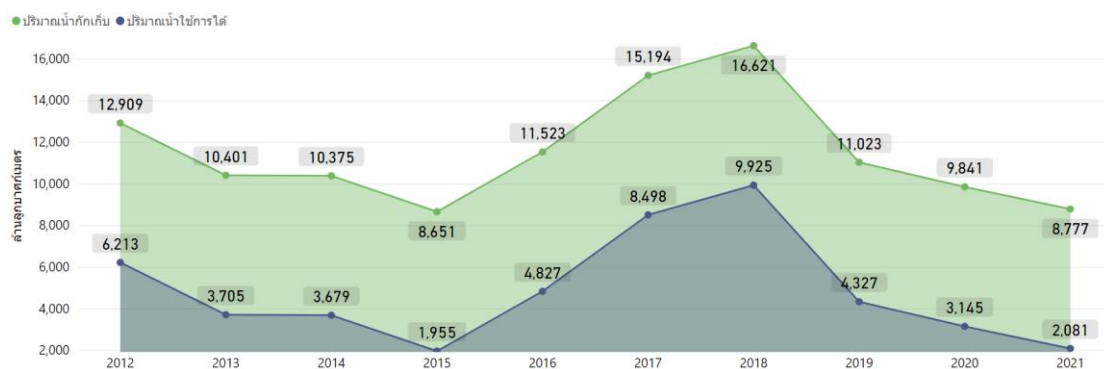
● 2017 ● 2018 ● 2019 ● 2020 ● 2021

ที่มา: คลังข้อมูลน้ำแห่งชาติ ณ. วันที่ 26 กรกฎาคม 2564

สถานการณ์น้ำในเขื่อนพื้นที่ลุ่มน้ำเจ้าพระยา

วันที่ 6 ก.ย. 64 เขื่อนขนาดใหญ่ทั้ง 4 เขื่อนหลักในลุ่มน้ำเจ้าพระยา มีปริมาณน้ำกักเก็บรวมกัน 8,777 ล้านลูกบาศก์เมตร มีปริมาณน้ำใช้การได้ 2,081 ล้านลูกบาศก์เมตร ซึ่งเป็นปริมาณน้ำกักเก็บและน้ำใช้การที่น้อยที่สุดเป็นอันดับ 2 รองจากปี 2558 ทั้งนี้ประมาณความต้องการใช้น้ำในช่วงฤดูแล้งและช่วงต้นฤดูฝนของปี 2565 สำหรับอุปโภค-บริโภค การเกษตร และรักษาระบบนิเวศอยู่ที่ 12,000 ล้านลูกบาศก์เมตร ดังนั้นจึงต้องกักเก็บเพิ่มอีก 9,919 ล้านลูกบาศก์เมตร

ปริมาณน้ำกักเก็บและปริมาณน้ำใช้การได้



ที่มา: คลังข้อมูลน้ำแห่งชาติ

ระดับน้ำในแม่น้ำสายหลัก

จากการตรวจวัดระดับน้ำในแม่น้ำสายหลักในหนึ่งสปีดน้ำที่ผ่านมา พบว่าภาคเหนือ และภาคตะวันออกเฉียงเหนือมีระดับน้ำน้อยถึงระดับน้ำปานกลาง ภาคกลางและภาคตะวันออกมีระดับน้ำปานกลางถึงระดับน้ำมากส่วนภาคใต้มีระดับน้ำน้อยถึงระดับน้ำปานกลางและมีน้ำล้นตลิ่งดังนี้

ภาคเหนือ

- แม่น้ำแควน้อย สถานีนครไทย อ.นครไทย จ.พิษณุโลก (น้ำล้นตลิ่ง)

ภาคกลาง

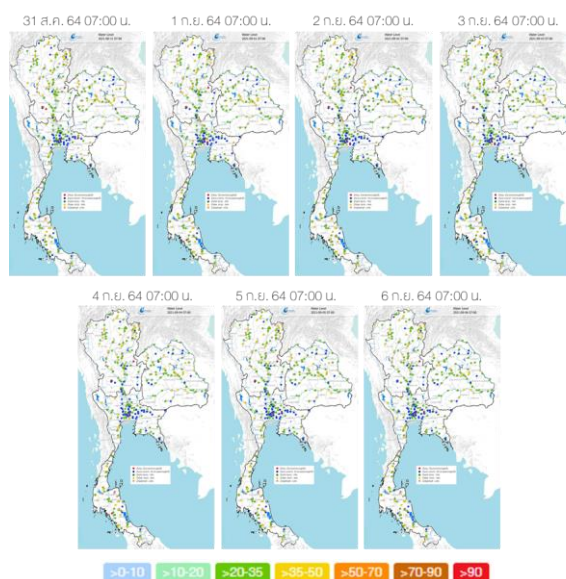
- คลองจระเ้งใหญ่ บางเสาธง (วัดศรีวารีน้อย) อ.บางเสาธง จ.สมุทรปราการ (น้ำล้นตลิ่งต่ำตามธรรมชาติ)
- คลองลาดพร้าว วัดบางบัว อ.บางเขน จ.กรุงเทพมหานคร (น้ำล้นตลิ่งต่ำตามธรรมชาติ)
- แม่น้ำนครนายก สะพานโยธกา อ.บ้านสร้าง จ.ปราจีนบุรี (น้ำล้นตลิ่งต่ำตามธรรมชาติ)
- สถานีสะพานต้นน้ำ (เกาะแก้ว-ตลิ่งสูง) อ.วานูรลักษบุรี จ.กำแพงเพชร (น้ำล้นตลิ่งต่ำตามธรรมชาติ)

ภาคตะวันออก

- แม่น้ำประแสร์ สถานีเมืองแกลง อ.แกลง จ.ระยอง (น้ำล้นตลิ่งต่ำตามธรรมชาติ)
- คลองพระปรง สถานีคลองพระปรง อ.เมืองสระแก้ว จ.สระแก้ว (น้ำล้นตลิ่งต่ำตามธรรมชาติ)

ภาคใต้

- คลองซี สถานีวังวิเศษ อ.วังวิเศษ จ.ตรัง (น้ำล้นตลิ่ง)



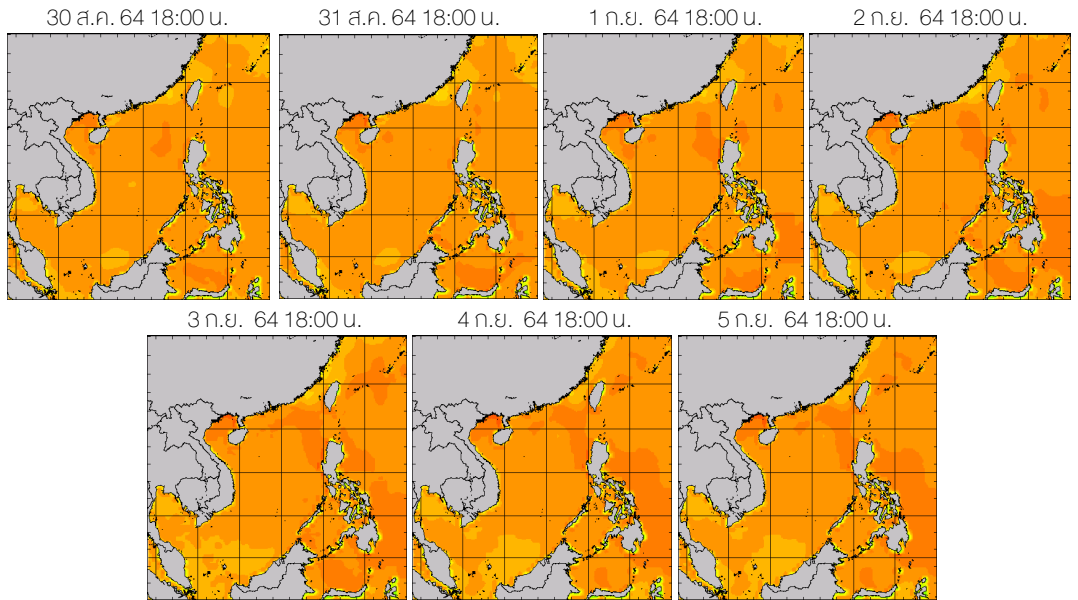
ที่มา: คลังข้อมูลน้ำแห่งชาติ

ข้อมูลเพิ่มเติม: http://www.nhc.in.th/product/history/map/water_level

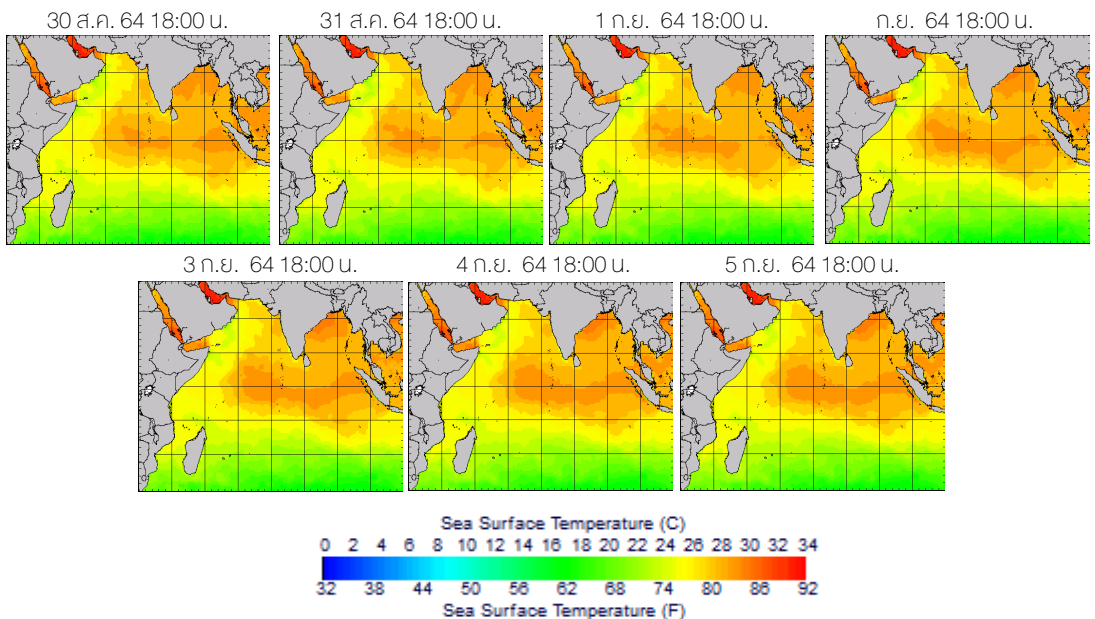
อุณหภูมิผิวน้ำทะเล

สัปดาห์นี้ทะเลอันดามันตอนบนมีอุณหภูมิประมาณ 26-28 องศาเซลเซียส ส่วนทะเลอันดามันตอนล่างและทะเลอ่าวไทยมีอุณหภูมิประมาณ 28-30 องศาเซลเซียส ตลอดทั้งสัปดาห์

ฝั่งอ่าวไทย



ฝั่งอันดามัน



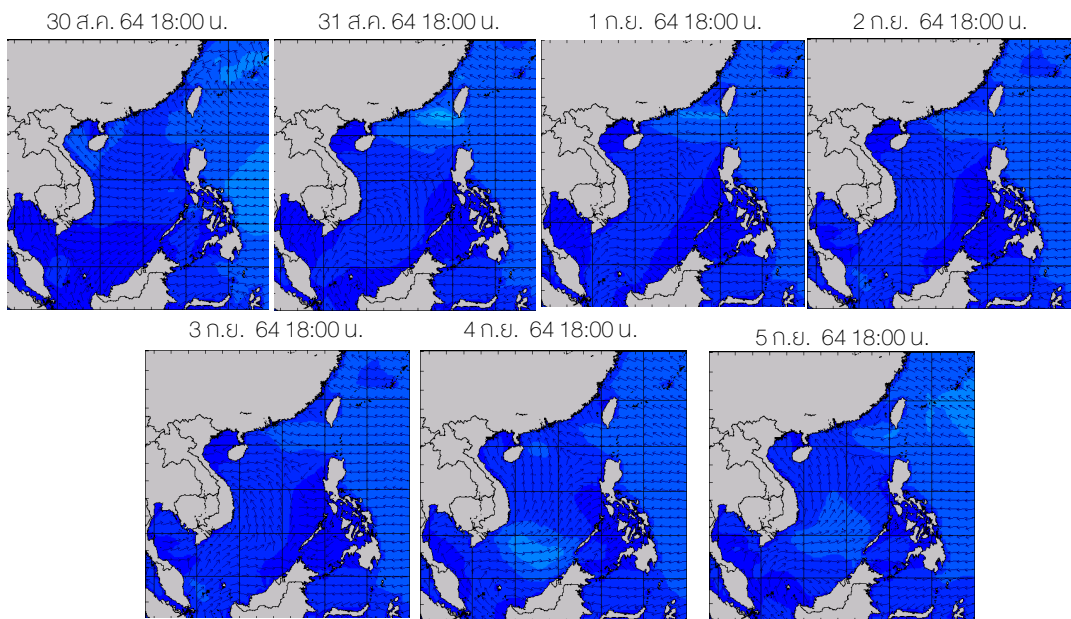
ที่มา: Oceanweather, Inc.

ข้อมูลเพิ่มเติม: https://www.thaiwater.net/DATA/REPORT/php/show_sst.php
https://www.thaiwater.net/DATA/REPORT/php/show_amdsst.php

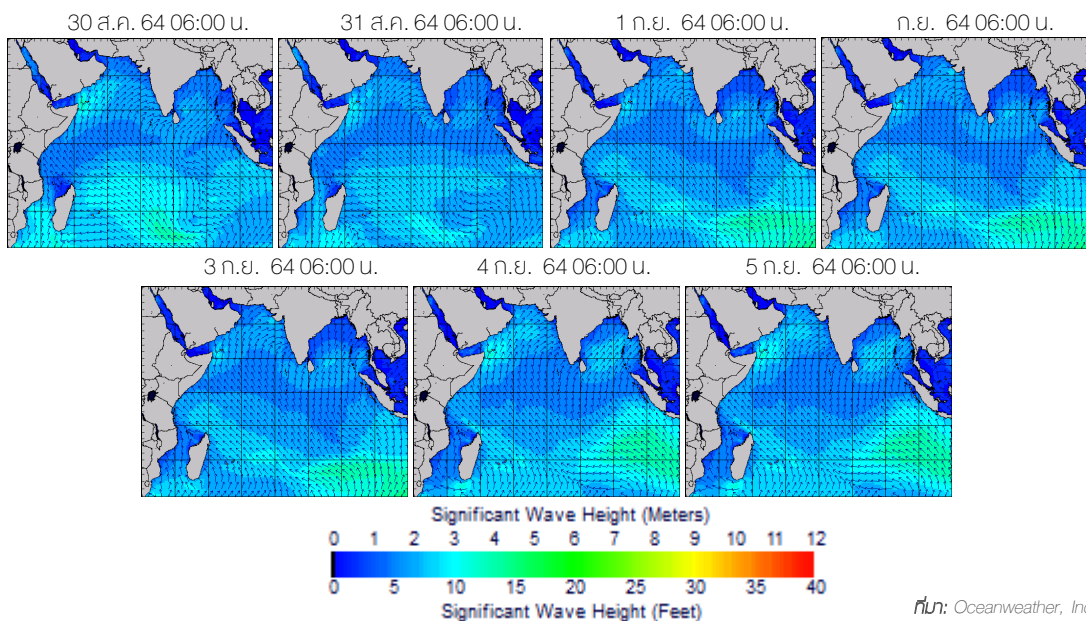
ความสูงและทิศทางคลื่นทะเล

สปีดาร์นั้นบริเวณทะเลอ่าวไทยมีคลื่นสูงประมาณ 1 เมตร ส่วนทะเลอันดามันมีคลื่นประมาณ 1-2 เมตร ตลอดทั้งสปีดาร์

ฝั่งอ่าวไทย



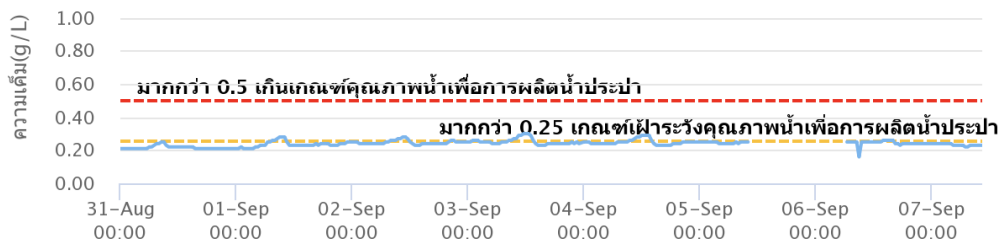
ฝั่งอันดามัน



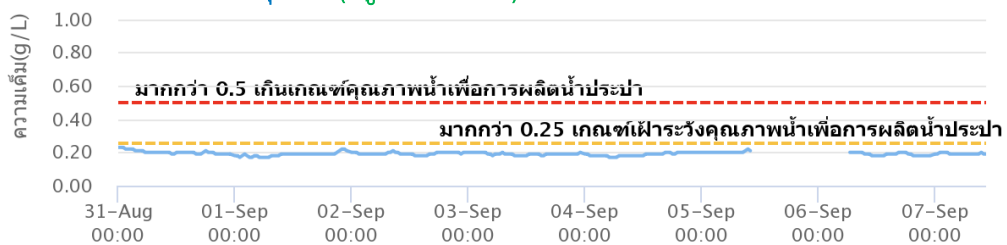
น้ำเค็มรุก

จากการตรวจวัดค่าความเค็มในแม่น้ำสายหลัก พบว่าแม่น้ำท่าจีนและแม่น้ำบางปะกงมีค่าความเค็มอยู่ในเกณฑ์ปกติตลอดทั้งสปีดาศ์ ส่วนแม่เจ้าพระยาที่สถานีสำแลมีค่าความเค็มเกินเกณฑ์เฝ้าระวังคุณภาพน้ำดิบเพื่อผลิตน้ำประปา 0.25 กรัม/ลิตร เป็นระยะๆ โดยมีค่าความเค็มสูงสุด 0.3 กรัม/ลิตร ในวันที่ 3 ก.ย. 64 เวลา 11:30-12:30 น.

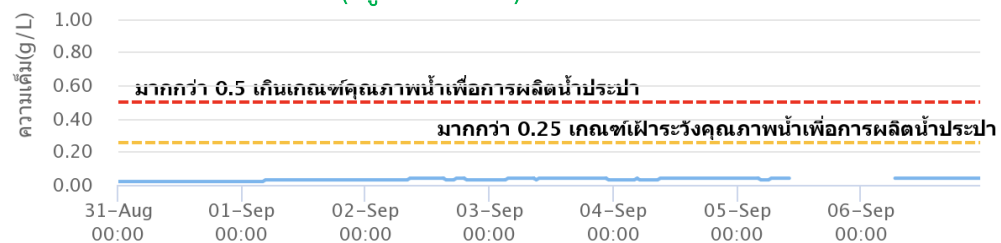
แม่น้ำเจ้าพระยา ณ สถานีสำแล (เกินเกณฑ์เฝ้าระวังคุณภาพน้ำดิบเพื่อผลิตน้ำประปา 0.25 กรัม/ลิตร)



แม่น้ำท่าจีน ณ สถานีกระทุ่มแบน (อยู่ในเกณฑ์ปกติ)



แม่น้ำบางปะกง ณ สถานีบางแตน (อยู่ในเกณฑ์ปกติ)



ที่มา: คลังข้อมูลน้ำแห่งชาติ

ข้อมูลเพิ่มเติม: <http://www.thaiwater.net/v3/salinity>

แผน/ผลการเพาะปลูกพืชในช่วงฤดูฝน ปี 2564

ปัจจุบันประเทศไทยมีการปลูกข้าวนาปีและพืชไร่-พืชผักไปแล้วทั้งหมด 15.02 ล้านไร่ หรือคิดเป็น 86.41% ของแผน ซึ่งเพิ่มขึ้นจากปีที่แล้ว 20.21% โดยมีการปลูกข้าวนาปีไปแล้ว 14.61 ล้านไร่ คิดเป็น 86.81% เพิ่มขึ้นจากปีที่แล้ว 19.9% ซึ่งภาคกลางมีการเพาะปลูกข้าวนาปีเกินจากแผนที่วางไว้ 121.21% ส่วนการปลูกพืชไร่-พืชผักรวมทั้งสิ้นประมาณ 416,000 ไร่ คิดเป็น 74.33% ซึ่งมากกว่าปีที่แล้ว 30.13% โดยพื้นที่ที่มีการปลูกพืชไร่-พืชผักมากที่สุดเมื่อเทียบกับแผนที่วางไว้ของแต่ละพื้นที่ ได้แก่ ภาคเหนือ 81.32% ภาคกลาง 86.06% และภาคตะวันตก 81.07% ตามลำดับ

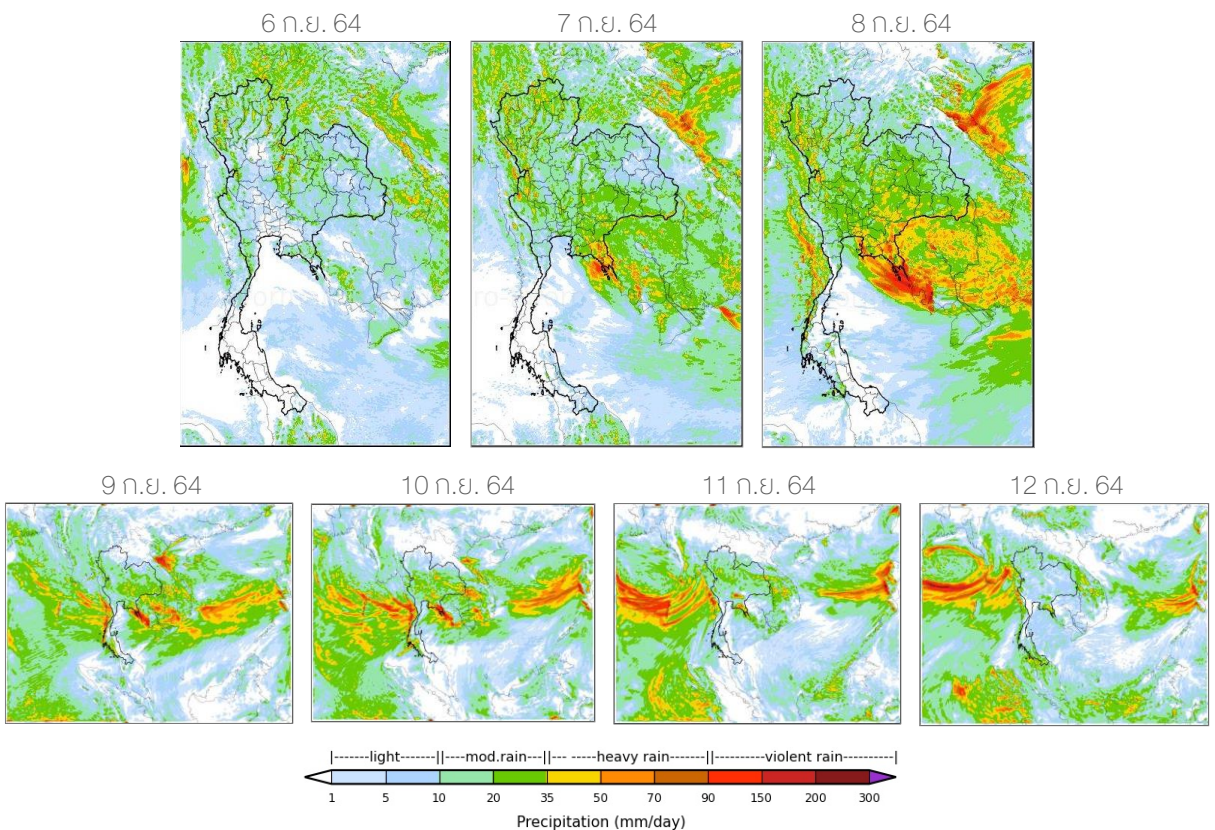
ภาค	ข้าวนาปี 2563				ข้าวนาปี 2564				พืชไร่-พืชผัก ปี 2563			พืชไร่-พืชผัก ปี 2564			รวม ปี 2563			รวม ปี 2564		
	แผน	ผล	%	เที่ยว (ล้านไร่)	แผน	ผล	%	เที่ยว (ล้านไร่)	แผน	ผล	%	แผน	ผล	%	แผน	ผล	%	แผน	ผล	%
เหนือ	2.37	1.94	81.87	0.00	2.57	2.37	92.34	0.15	0.05	0.02	52.82	0.05	0.04	88.64	2.41	1.96	81.32	2.62	2.42	92.27
ตะวันออกเฉียงเหนือ	3.48	3.36	96.52	0.00	3.57	3.46	97.14	0.00	0.03	0.01	45.22	0.03	0.01	49.10	3.52	3.38	96.04	3.60	3.48	96.73
กลาง	0.01	0.01	83.95	0.00	0.02	0.05	221.21	0.00	0.01	0.00	7.25	0.02	0.02	86.06	0.03	0.01	46.18	0.04	0.07	157.13
ตะวันออก	0.92	0.74	80.49	0.00	0.92	0.86	93.99	0.21	0.02	0.02	68.22	0.02	0.01	50.28	0.95	0.76	80.17	0.93	0.87	93.14
ตะวันตก	1.26	0.52	40.89	0.00	1.15	1.03	89.75	0.01	0.27	0.13	49.21	0.30	0.24	81.07	1.53	0.65	42.34	1.45	1.28	87.96
ใต้	0.64	0.10	15.80	0.00	0.63	0.16	25.06	0.00	0.03	0.00	19.42	0.02	0.01	39.00	0.66	0.11	15.94	0.65	0.17	25.46
ศูนย์เจ้าพระยา	8.10	4.56	56.31	0.44	7.97	6.67	83.71	2.41	0.13	0.04	34.86	0.12	0.08	65.75	8.23	4.60	55.98	8.09	6.75	83.43
ทั้งประเทศ	16.79	11.23	66.91	0.44	16.83	14.61	86.81	2.78	0.54	0.24	44.20	0.56	0.416	74.33	17.33	11.47	66.20	17.39	15.02	86.41

หน่วย: ล้านไร่

ที่มา: กรมชลประทาน ข้อมูล ณ วันที่ 1 กันยายน 2564

สถานการณ์ฝน 7 วัน ข้างหน้า

- **ช่วงวันที่ 6-8 ก.ย. 64** ร่องมรสุมพาดผ่านบริเวณภาคเหนือ และภาคตะวันออกเฉียงเหนือตอนบน ประกอบกับลมมรสุมตะวันตกเฉียงใต้ที่พัดปกคลุมทะเลอันดามัน อ่าวไทย และประเทศไทยจะมีกำลังแรงขึ้น ส่งผลให้ประเทศไทยมีฝนตกต่อเนื่องและมีฝนตกหนักบางพื้นที่บริเวณภาคเหนือ ภาคตะวันออกเฉียงเหนือ และภาคตะวันออก
- **ช่วงวันที่ 9-12 ก.ย. 64** ร่องมรสุมเลื่อนลงมาพาดผ่านบริเวณภาคกลาง และภาคตะวันออกเฉียงเหนือ ตอนล่าง ประกอบกับลมมรสุมตะวันตกเฉียงใต้ที่พัดปกคลุมทะเลอันดามัน อ่าวไทย และประเทศไทยมีกำลังแรง ส่งผลให้ประเทศไทยมีฝนตกต่อเนื่องและมีฝนตกหนักบางพื้นที่บริเวณภาคเหนือ ภาคตะวันออกเฉียงเหนือ ภาคใต้และด้านตะวันตกของประเทศ

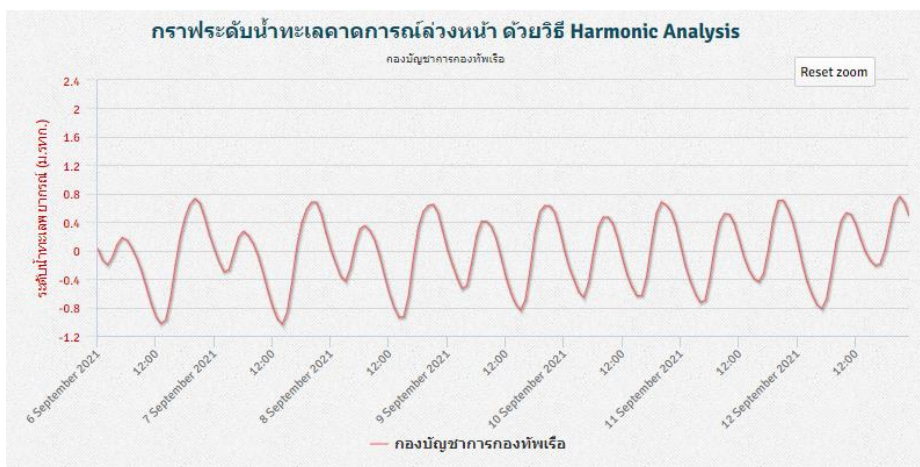


ที่มา: สถาบันสารสนเทศทรัพยากรน้ำ (องค์การมหาชน)
ข้อมูลเพิ่มเติม: http://live1.haii.or.th/wrf_image/index.php

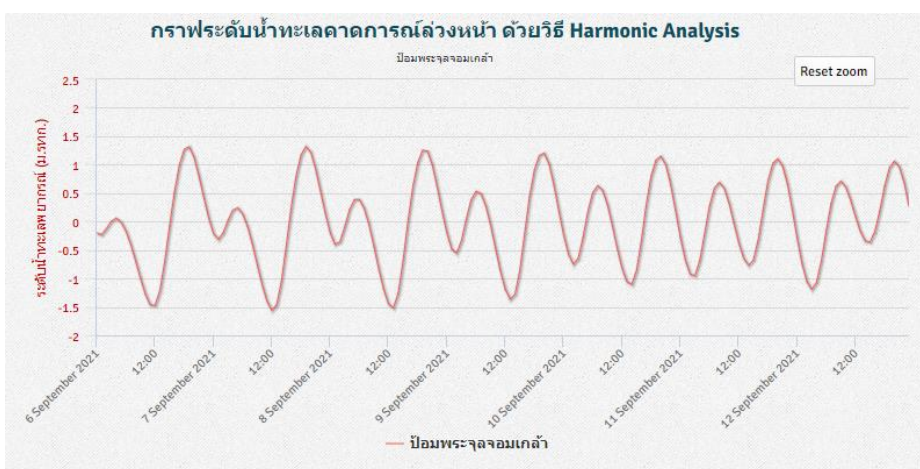
คาดการณ์สภาวะระดับน้ำในแม่น้ำเจ้าพระยา

จากการคาดการณ์สถานการณ์น้ำขึ้น-น้ำลงบริเวณทะเลอ่าวไทย โดยสถาบันสารสนเทศทรัพยากรน้ำ (องค์การมหาชน) คาดว่าวันที่ 6-13 ก.ย. 64 บริเวณสถานีกองบัญชาการกองทัพเรือมีระดับน้ำต่ำสุดวันที่ 6 ก.ย. เวลา 13:00 น. ต่ำกว่าระดับน้ำทะเลปานกลาง 1.03 เมตร และน้ำขึ้นสูงสุดในวันที่ 13 ก.ย. 64 เวลา 21:00 น. สูงกว่าระดับน้ำทะเลปานกลาง 0.76 เมตร ส่วนบริเวณป้อมพระจุลจอมเกล้ามีระดับน้ำต่ำสุดวันที่ 7 ก.ย. 64 เวลา 12:00 น. ต่ำกว่าระดับน้ำทะเลปานกลาง 1.56 เมตร และน้ำขึ้นสูงสุดในวันที่ 6 และ 7 ก.ย. 64 เวลา 19:00 น. สูงกว่าระดับน้ำทะเลปานกลาง 1.32 เมตร

หน้ากองบัญชาการกองทัพเรือ



ป้อมพระจุลจอมเกล้า

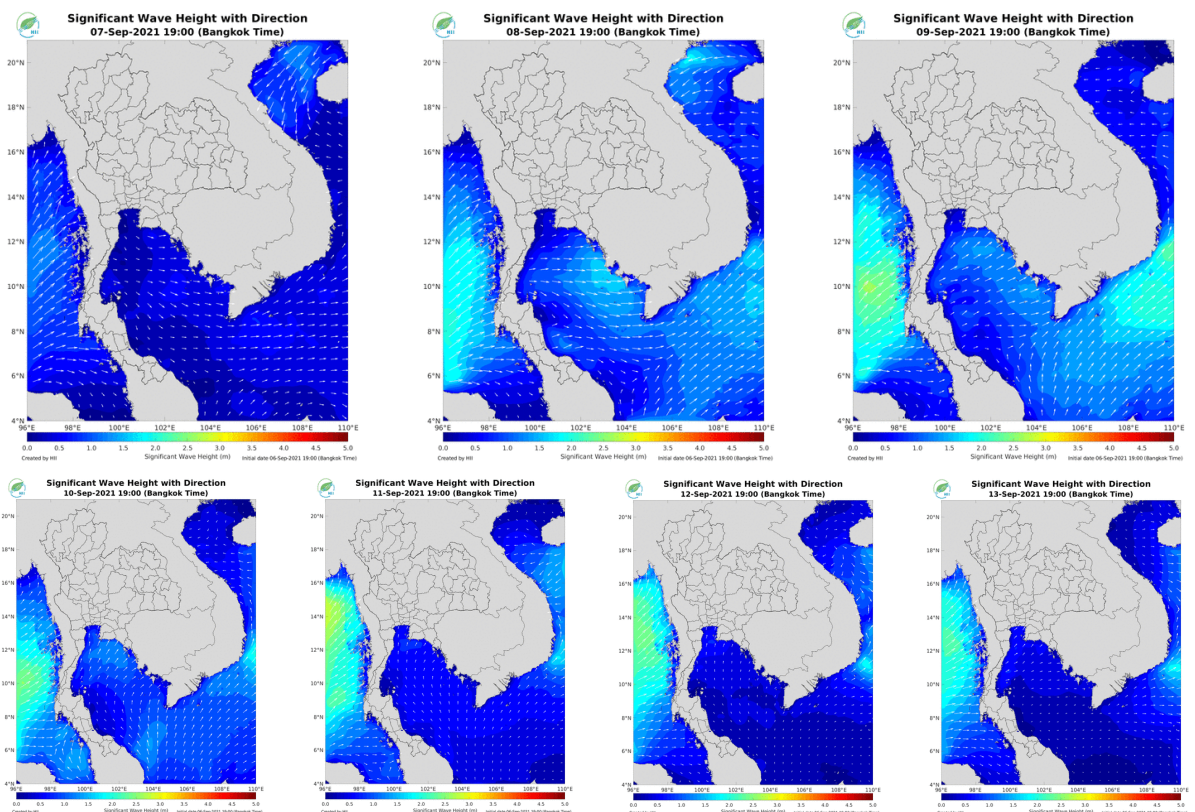


ที่มา: สถาบันสารสนเทศทรัพยากรน้ำ (องค์การมหาชน)

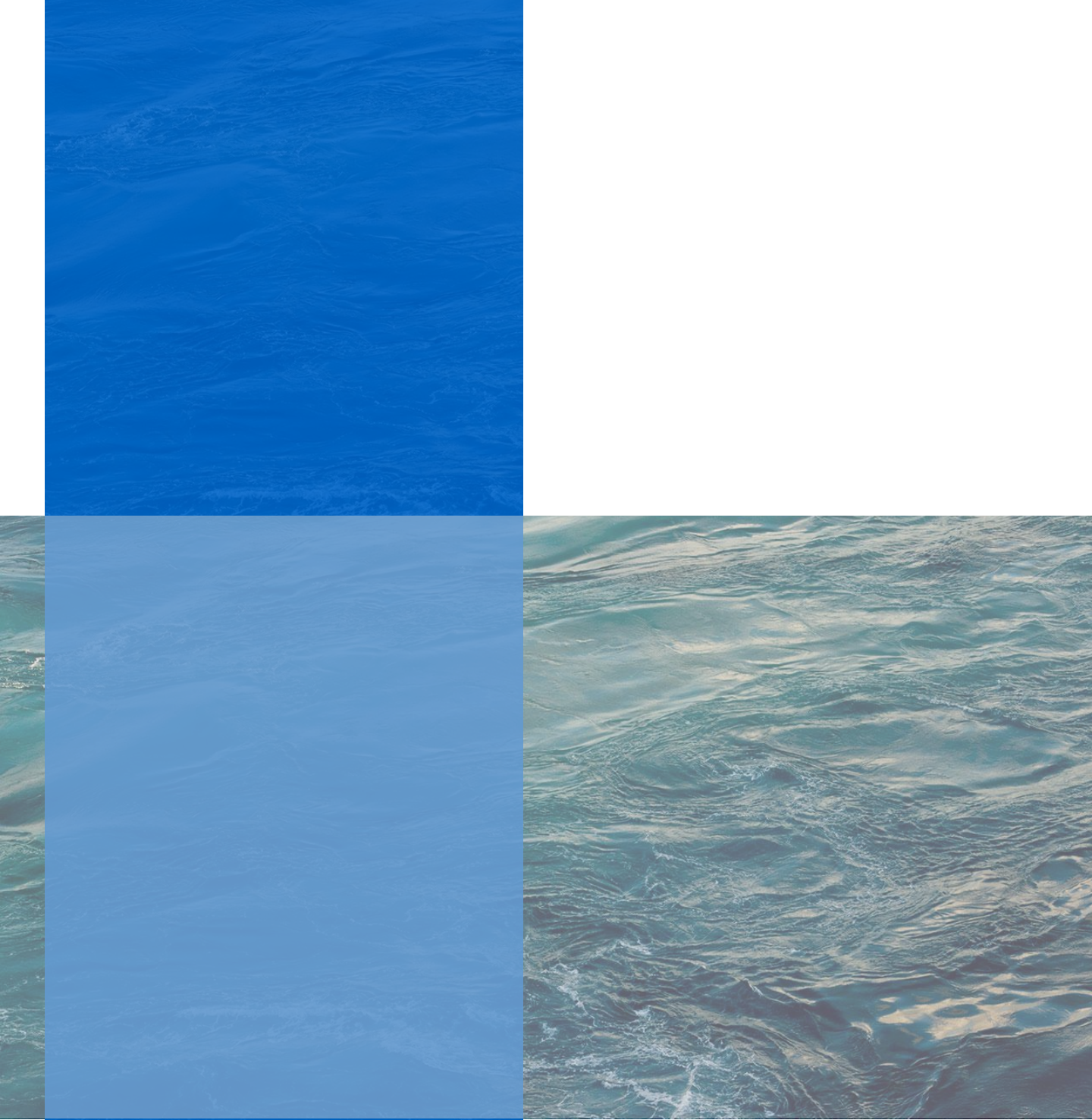
คาดการณ์ความสูงและทิศทางคลื่นทะเล

คาดการณ์ความสูงคลื่นในช่วงวันที่ 7-13 ก.ย. 64 ลมมรสุมตะวันตกเฉียงใต้จะมีกำลังแรงขึ้น ในช่วงวันที่ 8-13 ก.ย. 64 ส่งผลให้ทะเลอันดามันจะมีคลื่นสูงขึ้น โดยคาดว่าจะมีคลื่นสูงกว่า 2 เมตร จนถึงปลายสัปดาห์ ส่วนทะเลอ่าวไทยจะมีคลื่นสูงขึ้น โดยจะมีคลื่นสูงประมาณ 1-1.5 เมตร ในช่วงกลางสัปดาห์ หลังจากนั้นความสูงคลื่นจะลดลงเหลือประมาณ 1 เมตร อีกครั้ง ในช่วงปลายสัปดาห์

การคาดการณ์ความสูงและทิศทางคลื่นทะเล ระหว่างวันที่ 7-13 ก.ย. 64



ที่มา: สถาบันสารสนเทศทรัพยากรน้ำ (องค์การมหาชน)
ข้อมูลเพิ่มเติม: <http://www.thaiwater.net/v3/wrf/swan>



รู้น้ำ รู้อากาศ รู้ภัยพิบัติ

www.thaiwater.net

ThaiWater mobile application



คลังข้อมูลน้ำแห่งชาติ
National Hydroinformatics Center

โดย

สถาบันสารสนเทศทรัพยากรน้ำ (องค์การมหาชน)
กระทรวงการอุดมศึกษา วิทยาศาสตร์ วิจัยและนวัตกรรม

