

รู้น้ำ รู้อากาศ รู้กันภัยพิบัติ

www.thaiwater.net

ThaiWater mobile application



คลังข้อมูลน้ำแห่งชาติ

National Hydroinformatics Data Center

รู้น้ำรู้อากาศ

รายสัปดาห์

ประจำวันที่ 18 ตุลาคม 2564



จัดทำโดย

สถาบันสารสนเทศทรัพยากรน้ำ (องค์การมหาชน)

กระทรวงการอุดมศึกษา วิทยาศาสตร์ วิจัยและนวัตกรรม

สปีดาร์ที่ผ่านมา

สภาพอากาศ

- 5 สถานการณ์พายุ
- 6 ลักษณะกลุ่มเมฆจากภาพถ่ายดาวเทียม
- 7 แผนที่ความกดอากาศ
- 8 สถานการณ์ฝน
 - เรดาร์ตรวจอากาศ
 - สถานีตรวจอากาศ
 - ปริมาณฝนทั้งสปีดาร์
- 11 ความชื้นในอากาศ

สถานการณ์น้ำ

- 12 ความชื้นผิวดิน
- 13 สถานการณ์น้ำในเขื่อน
 - น้ำในเขื่อนขนาดใหญ่ทั่วประเทศ
 - น้ำในเขื่อนขนาดใหญ่รายภาค
 - น้ำในเขื่อนพื้นที่ลุ่มน้ำเจ้าพระยา
- 17 ระดับน้ำในแม่น้ำสายหลัก
- 18 สถานการณ์น้ำทะเล
 - อุณหภูมิพื้นผิวน้ำทะเล
 - ความสูงและทิศทางการคลื่นทะเล
 - น้ำเค็มรุก
- 21 แผน/ผล การเพาะปลูกพืชในช่วงฤดูแล้ง

คาดการณ์สปีดาร์หน้า

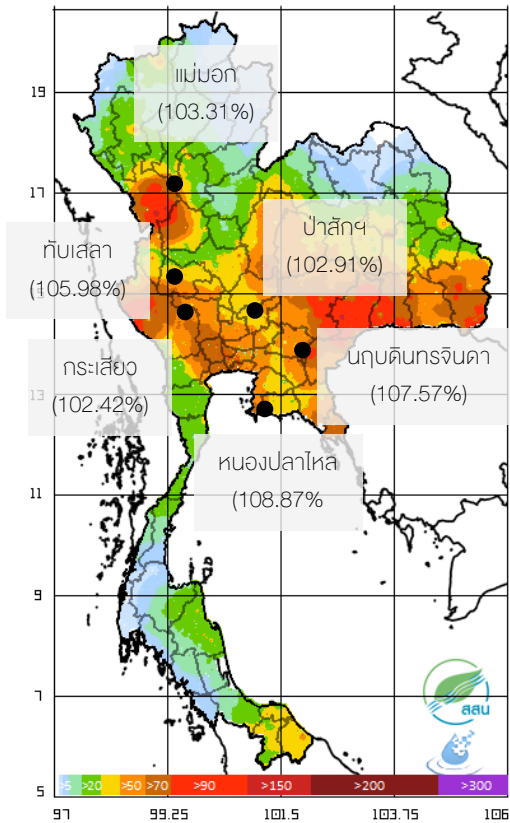
สภาพอากาศ

- 22 คาดการณ์ฝน 7 วันข้างหน้า
- สถานการณ์น้ำ
- 23 คาดการณ์ระดับน้ำในแม่น้ำเจ้าพระยา
- 24 คาดการณ์ความสูงและทิศทางการคลื่นทะเล

HIGHLIGHT

ฝนสะสม 3 วัน (15-17 ต.ค. 64)

Rain Accumulation 2021-10-15 07 to 2021-10-18 07:00



วันที่ 15 ต.ค. 64 เกิดน้ำท่วมขังในพื้นที่สวนทุเรียน และบ้านเรือนประชาชน อ.เมือง จ.จันทบุรี



วันที่ 17 ต.ค. 64 จ.ชัยภูมิ เกิดน้ำน้ำป่าไหลหลากและ น้ำล้นตลิ่งในพื้นที่ 9 อำเภอ

อิทธิพลของพายุโซนร้อน “คมปาซุ” (KOMPASU) ในช่วงวันที่ 12-14 ต.ค. 64 ทำให้ลมมรสุมตะวันตกเฉียงใต้ที่พัดปกคลุมทะเลอันดามัน อ่าวไทย และภาคใต้มีกำลังแรงขึ้น และมีร่องมรสุมเลื่อนพาดผ่านภาคกลาง ภาคตะวันออกเฉียงเหนือ ภาคตะวันออก และภาคใต้ตอนบน ส่งผลให้มีฝนตกหนักและมีฝนตกหนักมาก บางพื้นที่บริเวณภาคเหนือ ภาคตะวันออกเฉียงเหนือ ภาคกลาง และภาคตะวันออก ส่วนภาคใต้มีฝนตกปานกลางถึงตกหนักและมีฝนตกหนักมากบริเวณภาคใต้ฝั่งตะวันตกตลอดสัปดาห์ โดยมีปริมาณฝนสะสมช่วงวันที่ 15-17 ต.ค. 64 สูงสุด 3 อันดับ ได้แก่ จังหวัดตาก 160 มิลลิเมตร บุรีรัมย์ 134 มิลลิเมตร และสระแก้ว 129 มิลลิเมตร ทำให้เกิดน้ำท่วมฉับพลันและน้ำป่าไหลหลากบริเวณจังหวัดตาก เพชรบูรณ์ ชัยภูมิ ลพบุรี ปราจีนบุรี นครนายก และจันทบุรี

จากปริมาณฝนที่ตกต่อเนื่อง ทำให้เขื่อนขนาดใหญ่ของประเทศไทยบริเวณภาคเหนือ ภาคกลาง ภาคตะวันออกเฉียงเหนือ และภาคตะวันออกมีปริมาณน้ำกักเก็บเพิ่มสูงขึ้น และวันที่ 18 ต.ค. 64 มีเขื่อนที่มีปริมาณน้ำกักเก็บเกินความจุเขื่อน รวมทั้งสิ้น 6 เขื่อน ได้แก่ เขื่อนหนองปลาไหล เขื่อนนครดินทรจินดา เขื่อนกับเสลา เขื่อนแม่ฮ่องสอน เขื่อนป่าสักฯ และเขื่อนกระเสี้ยว

สรุปสถานการณ์ที่ผ่านมาและคาดการณ์สัปดาห์หน้า

สถานการณ์ปัจจุบัน

สภาพอากาศ : สัปดาห์นี้มีร่องมรสุมพาดผ่านบริเวณภาคกลาง ภาคตะวันออก และภาคตะวันออกเฉียงเหนือ เข้าสู่พายุโซนร้อน “คมปาซุ” (KOMPASU) บริเวณทะเลจีนใต้ตอนบน ในช่วงวันที่ 12-14 ต.ค. 64 โดยพายุโซนร้อน “คมปาซุ” ได้เคลื่อนตัวผ่านเกาะไหหลำ ในวันที่ 14 ต.ค. 64 แล้วเคลื่อนตัวลงสู่อ่าวตังเกี๋ยและอ่อนกำลังเป็นพายุดีเปรสชัน ก่อนจะเคลื่อนขึ้นฝั่งบริเวณประเทศเวียดนามตอนบนและสลายตัวไปในวันเดียวกัน ประกอบกับบริเวณความกดอากาศสูงแผ่ลงมาปกคลุมบริเวณประเทศเวียดนามและอ่าวตังเกี๋ย ทำให้ร่องมรสุมเลื่อนลงมาพาดผ่านภาคกลาง ภาคตะวันออก ภาคตะวันออกเฉียงเหนือตอนล่าง และภาคใต้ตอนบน ในช่วงวันที่ 15-17 ต.ค. 64 ประกอบกับลมมรสุมตะวันตกเฉียงใต้ที่พัดปกคลุมทะเลอันดามัน อ่าวไทย และภาคใต้มีกำลังปานกลางในช่วงวันที่ 12-16 ต.ค. 64 ส่งผลให้บริเวณประเทศไทยตอนบนมีฝนตกปานกลางถึงตกหนักและมีฝนตกหนักบางพื้นที่ ส่วนภาคใต้มีฝนตกมีฝนตกปานกลางถึงตกหนักกับมีฝนตกหนักมากบริเวณภาคใต้ฝั่งตะวันตก

น้ำในเขื่อน : ปัจจุบันเขื่อนขนาดใหญ่ทั้ง 35 แห่งทั่วประเทศ มีปริมาณน้ำกักเก็บรวมกัน 50,952 ล้านลูกบาศก์เมตร คิดเป็น 72% ของความจุ สถานการณ์อยู่ในเกณฑ์น้ำปานกลาง โดยเป็นปริมาณน้ำใช้การได้จริง 27,416 ล้านลูกบาศก์เมตร ซึ่งมีเขื่อนที่มีปริมาณน้ำกักเก็บเกินความจุเขื่อน (มากกว่า 100% ของความจุเขื่อน จำนวน 6 เขื่อน ได้แก่ เขื่อนหนองปลาไหล (108.87%) เขื่อนนฤบดินทรจินดา (107.57%) เขื่อนทับเสลา (105.98%) เขื่อนแม่มอก (103.31%) เขื่อนป่าสักฯ (102.91%) และเขื่อนกระเสียว (102.42%) และมีเขื่อนที่มีปริมาณน้ำกักเก็บอยู่ในเกณฑ์น้ำมาก 14 เขื่อน นอกจากนี้ที่เขื่อนแม่กวงยังมีปริมาณน้ำกักเก็บอยู่ในเกณฑ์น้อยวิกฤต (ไม่เกิน 30 % ของความจุเขื่อน) โดยมีปริมาณน้ำกักเก็บเพียง 24.54%

น้ำในแม่น้ำลำคลอง : จากการตรวจวัดระดับน้ำในแม่น้ำสายหลักในหนึ่งสัปดาห์ที่ผ่านมา พบว่าภาคเหนือมีระดับน้ำน้อยถึงระดับน้ำปานกลาง ภาคตะวันออกเฉียงเหนือมีระดับน้ำปานกลางถึงระดับน้ำมาก ภาคกลางและภาคตะวันออกมีระดับน้ำมาก ส่วนภาคใต้มีระดับน้ำน้อยถึงระดับน้ำปานกลางและมีน้ำล้นตลิ่งบริเวณภาคเหนือ ภาคตะวันออกเฉียงเหนือ ภาคกลาง ภาคตะวันออก และภาคใต้

คาดการณ์

คาดการณ์ฝน : ช่วงวันที่ 18-24 ต.ค. 64 บริเวณความกดอากาศสูงจากประเทศจีนแผ่ลงมาปกคลุมประเทศไทยตอนบน ประกอบกับลมตะวันออกเฉียงเหนือมีกำลังแรงขึ้น ทำให้ร่องมรสุมที่พาดผ่านบริเวณภาคกลางตอนล่าง ภาคตะวันออก และภาคใต้ตอนบน ส่วนลมมรสุมตะวันตกเฉียงใต้พัดปกคลุมทะเลอันดามัน อ่าวไทย และประเทศไทย ส่งผลให้ประเทศไทยตอนบนจะเริ่มมีฝนลดลง แต่จะมีฝนตกหนักในบางพื้นที่บริเวณภาคกลาง ภาคตะวันออกเฉียงเหนือ ภาคตะวันออก และภาคใต้

คาดการณ์ระดับน้ำในแม่น้ำเจ้าพระยา : จากการคาดการณ์สถานการณ์น้ำขึ้น-น้ำลงบริเวณทะเลอ่าวไทย โดยสถาบันสารสนเทศทรัพยากรน้ำ (องค์การมหาชน) คาดว่าวันที่ 18-24 ต.ค. 64 บริเวณสถานีกองบัญชาการกองทัพเรือมีระดับน้ำต่ำสุดวันที่ 23 ต.ค. 64 เวลา 03:00 น. ต่ำกว่าระดับน้ำทะเลปานกลาง 0.66 เมตร และน้ำขึ้นสูงสุดในวันที่ 24 ต.ค. 64 เวลา 09:00 น. สูงกว่าระดับน้ำทะเลปานกลาง 0.82 เมตร ส่วนบริเวณป้อมพระจุลจอมเกล้ามีระดับน้ำต่ำสุดวันที่ 24 ต.ค. 64 เวลา 01:00 น. ต่ำกว่าระดับน้ำทะเลปานกลาง 1.62 เมตร และน้ำขึ้นสูงสุดในวันที่ 18 ต.ค. 64 เวลา 17:00 น. สูงกว่าระดับน้ำทะเลปานกลาง 1.18 เมตร

คาดการณ์คลื่น : คาดการณ์ความสูงคลื่นในช่วงวันที่ 18-24 ต.ค. 64 ลมมรสุมตะวันตกเฉียงใต้ที่พัดปกคลุมทะเลอันดามันจะมีกำลังปานกลาง ทำให้ฝั่งทะเลอันดามันจะมีคลื่นสูงประมาณ 1-1.5 เมตร ส่วนทะเลอ่าวไทยมีลมตะวันออกเฉียงเหนือและลมตะวันออกเฉียงใต้พัดปกคลุม ทำให้ฝั่งทะเลอ่าวไทยจะมีคลื่นสูงประมาณ 1-1.5 เมตร ตลอดสัปดาห์

สถานการณ์พายุ

สปีดาร์นี้มีพายุโซนร้อน “คมปาซุ” (KOMPASU) ก่อตัวขึ้นบริเวณมหาสมุทรแปซิฟิก ด้านตะวันออกของประเทศฟิลิปปินส์ ในวันที่ 7 ต.ค. 64 และทวีกำลังแรงขึ้นจนเป็นพายุโซนร้อน “คมปาซุ” บริเวณด้านตะวันออกของประเทศฟิลิปปินส์ ในวันที่ 10 ต.ค. 64 และเคลื่อนตัวทางทิศตะวันตก ผ่านเกาะไหหลำในวันที่ 14 ต.ค. 64 แล้วพายุได้อ่อนกำลังลงเป็นพายุดีเปรสชันในอ่าวตังเกี๋ยและอ่อนกำลังลงเป็นหย่อมความกดอากาศต่ำเคลื่อนขึ้นฝั่งประเทศเวียดนามตอนบน แล้วสลายตัวไปในบริเวณประเทศเวียดนามตอนบนในช่วงดึกของวันที่ 14 ต.ค. 64



ลักษณะกลุ่มเมฆจากภาพถ่ายดาวเทียม

สัปดาห์นี้บริเวณภาคเหนือ ภาคตะวันออกเฉียงเหนือ ภาคกลาง และภาคตะวันออกมีเมฆปกคลุมหนาแน่นในช่วงตั้งแต่วันที่ 13-17 ต.ค. 64 กับมีเมฆปกคลุมลดลงบริเวณภาคกลาง และภาคตะวันออกในวันที่ 16 และ 18 ต.ค. 64 และภาคเหนือมีเมฆปกคลุมลดลงในวันที่ 17-18 ต.ค. 64 ส่วนภาคใต้มีเมฆปกคลุมหนาแน่นตลอดทั้งสัปดาห์

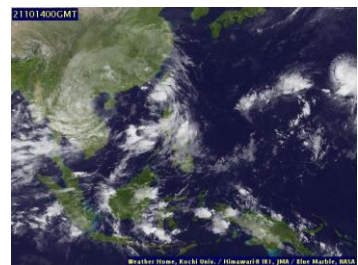
12 ต.ค. 64 07:00 น.



13 ต.ค. 64 07:00 น.



14 ต.ค. 64 07:00 น.



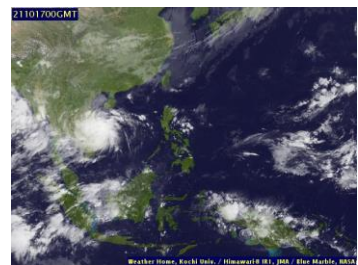
15 ต.ค. 64 07:00 น.



16 ต.ค. 64 07:00 น.



17 ต.ค. 64 07:00 น.



18 ต.ค. 64 07:00 น.

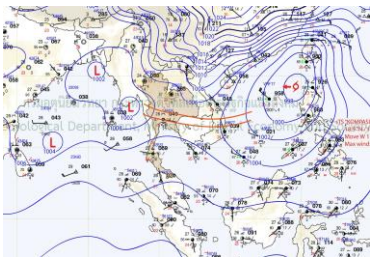


ที่มา: ภาพถ่ายจากดาวเทียม Himawari-8 จัดทำโดย Kochi University.
ข้อมูลเพิ่มเติม: <http://www.thaiwater.net/weather/2021-10-18/50/141>

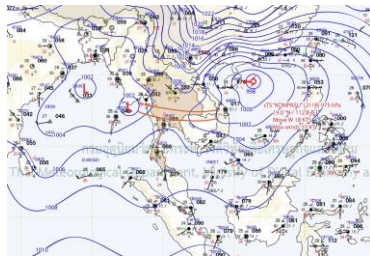
แผนที่อากาศ

สัปดาห์นี้ประเทศไทยตอนบนมีร่องมรสุมพาดผ่านบริเวณภาคกลาง ภาคตะวันออก และภาคตะวันออกเฉียงเหนือเข้าสู่พายุโซนร้อน “คมปาซุ” (KOMPASU) บริเวณทะเลจีนใต้ตอนบน ในช่วงวันที่ 12-14 ต.ค. 64 โดยพายุโซนร้อน “คมปาซุ” ได้เคลื่อนตัวผ่านเกาะไหหลำ ในวันที่ 14 ต.ค. 64 แล้วเคลื่อนตัวลงสู่อ่าวตังเกี๋ยและอ่อนกำลังเป็นพายุดีเปรสชัน ก่อนจะเคลื่อนขึ้นฝั่งบริเวณประเทศเวียดนามตอนบนและสลายตัวไปในวันเดียวกัน ประกอบกับบริเวณความกดอากาศสูงแผ่ลงมาปกคลุมบริเวณประเทศเวียดนามและอ่าวตังเกี๋ย ทำให้อากาศร้อนชื้นพัดผ่านภาคกลาง ภาคตะวันออก ภาคตะวันออกเฉียงเหนือตอนล่าง และภาคใต้ตอนบน ในช่วงวันที่ 15-17 ต.ค. 64 ประกอบกับลมมรสุมตะวันตกเฉียงใต้ที่พัดปกคลุมทะเลอันดามัน อ่าวไทย และภาคใต้มีกำลังปานกลางในช่วงวันที่ 12-16 ต.ค. 64 ส่งผลให้บริเวณประเทศไทยตอนบนมีฝนตกปานกลางถึงตกหนักและมีฝนตกหนักบางพื้นที่ ส่วนภาคใต้มีฝนตกมีฝนตกปานกลางถึงตกหนักกับมีฝนตกหนักมากบริเวณภาคใต้ฝั่งตะวันตก

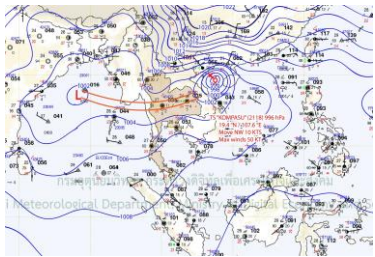
12 ต.ค. 64 07:00 น.



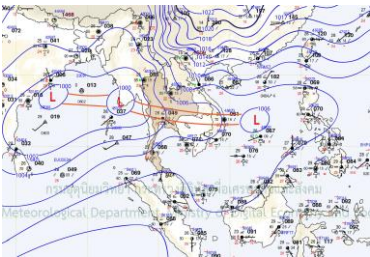
13 ต.ค. 64 07:00 น.



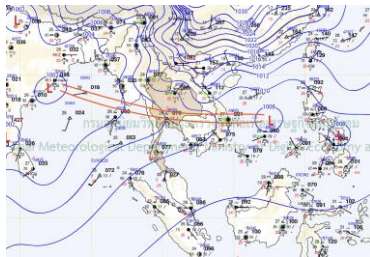
14 ต.ค. 64 07:00 น.



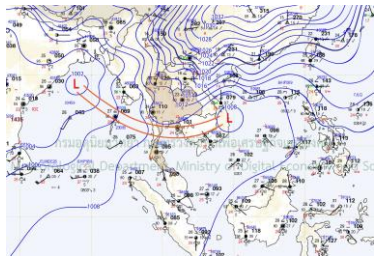
15 ต.ค. 64 07:00 น.



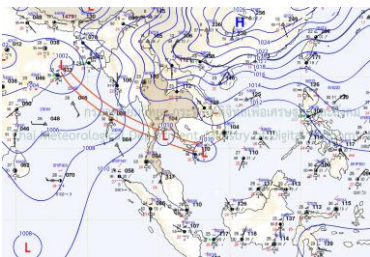
16 ต.ค. 64 07:00 น.



17 ต.ค. 64 07:00 น.



18 ต.ค. 64 07:00 น.

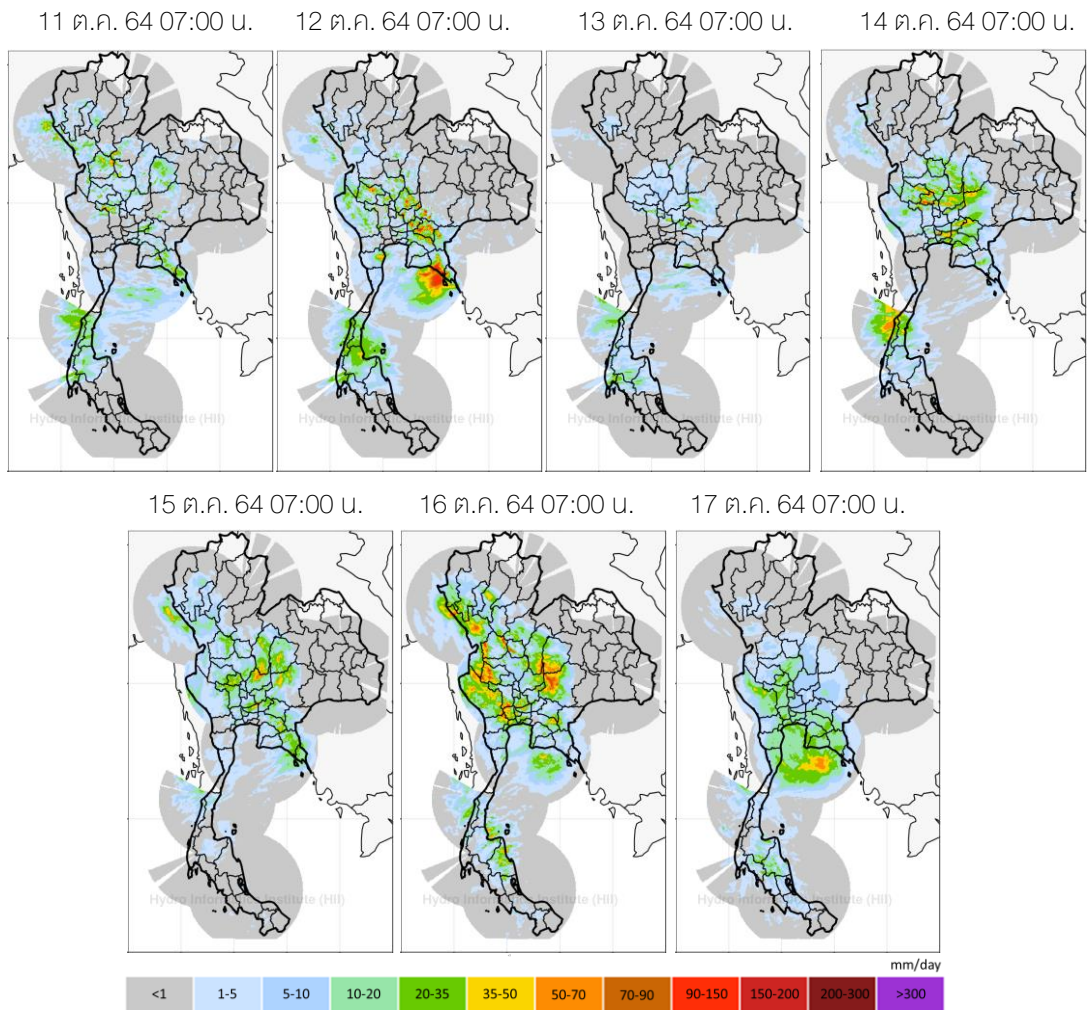


ที่มา: กรมอุตุนิยมวิทยา

ข้อมูลเพิ่มเติม: <http://www.thaiwater.net/weather/2021-10-18/13/22>

สถานการณ์ฝนจากภาพเรดาร์ตรวจอากาศ

สัปดาห์นี้ภาพถ่ายเรดาร์ Composite ตรวจพบกลุ่มฝนตกเล็กน้อยถึงปานกลางบริเวณและ มีฝนตกหนักบางพื้นที่บริเวณภาคเหนือตอนล่าง ภาคกลาง ด้านตะวันตกของภาคตะวันออกเฉียงเหนือ และภาคตะวันออกเฉียงเหนือตลอดทั้งสัปดาห์ และภาคตะวันออกเฉียงเหนือมีฝนตกหนักมากในวันที่ 12 ต.ค. 64 และภาคเหนือตอนล่าง ภาคกลาง ด้านตะวันตกของภาคตะวันออกเฉียงเหนือมีฝนตกหนักถึงหนักในหลายพื้นที่ในวันที่ 16 ต.ค. 64 ส่วนภาคใต้มีฝนตกเล็กน้อยถึงปานกลางตลอดทั้งสัปดาห์กับมีฝนตกหนักบริเวณด้านตะวันตกของภาคในวันที่ 14 ต.ค. 64

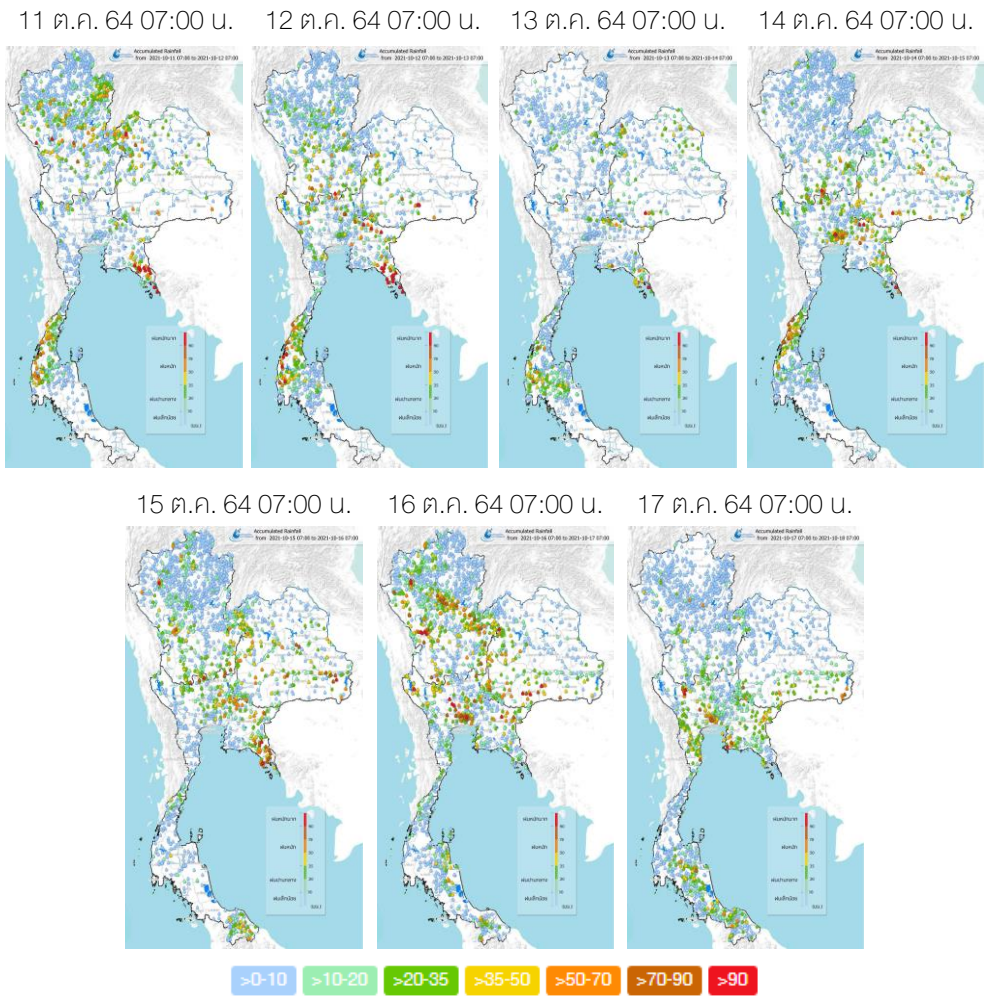


ที่มา: คลังข้อมูลน้ำแห่งชาติ

ข้อมูลเพิ่มเติม: http://live1.hii.or.th/product/latest/radar/daily_radar_th.html

ปริมาณฝนรายวันจากสถานีตรวจอากาศ

สัปดาห์นี้บริเวณประเทศไทยตอนบนมีฝนตกเล็กน้อยในหลายพื้นที่ตลอดทั้งสัปดาห์ และมีฝนตกปานกลางถึงตกหนักบริเวณภาคเหนือในช่วงต้นสัปดาห์และปลายสัปดาห์ ภาคกลางและภาคตะวันออกมีฝนตกปานกลางถึงตกหนักตลอดทั้งสัปดาห์ ภาคตะวันออกเฉียงเหนือมีฝนตกปานกลางถึงตกหนักบางพื้นที่ในช่วงครึ่งแรกของสัปดาห์และมีฝนตกเพิ่มขึ้นบริเวณตอนล่างของภาคในช่วงครึ่งหลังของสัปดาห์ ส่วนภาคใต้มีฝนตกปานกลางถึงตกหนักบริเวณภาคใต้ตอนบนกับมีฝนตกหนักด้านตะวันตกของภาคในช่วงครึ่งแรกของสัปดาห์ และมีฝนตกเพิ่มมากขึ้นบริเวณภาคใต้ตอนล่างในช่วงวันที่ 15-16 ต.ค. 64 โดยมีฝนตกหนักมากบริเวณจังหวัดจันทบุรี ตราด ตาก เชียงใหม่ เลย นครสวรรค์ ชัยนาท ปราจีนบุรี สระแก้ว สุรินทร์ บุรีรัมย์ อุบลราชธานี สุพรรณบุรี กาญจนบุรี ระนอง พังงา รวมถึงกรุงเทพมหานครและปริมณฑล



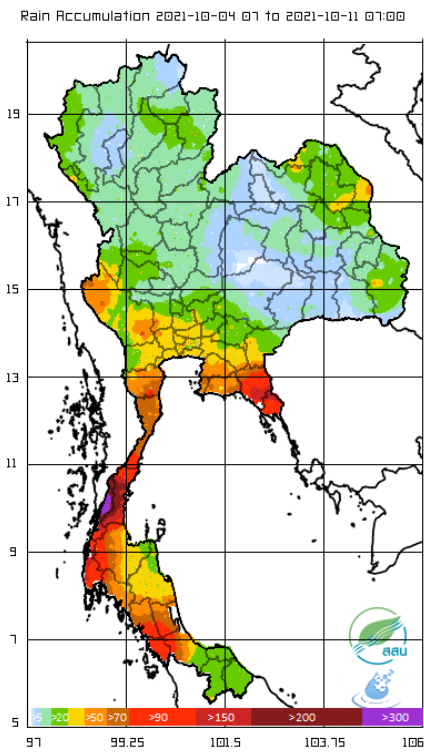
ที่มา: คลังข้อมูลน้ำแห่งชาติ

ข้อมูลเพิ่มเติม: <http://www.nhc.in.th/product/latest/img/rain24.jpg>

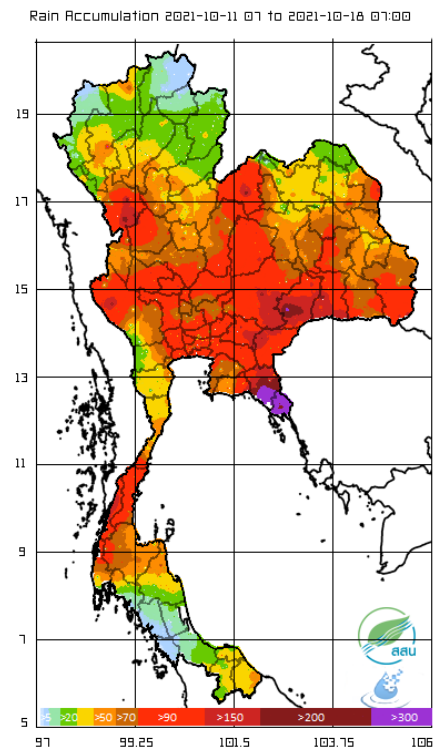
ปริมาณฝนทั้งสัปดาห์

สัปดาห์นี้บริเวณภาคเหนือ ภาคตะวันออกเฉียงเหนือ ภาคกลาง และภาคตะวันออกมีปริมาณฝนสะสมเพิ่มขึ้นมากเมื่อเทียบกับสัปดาห์ที่ผ่านมา เนื่องจากร่องมรสุมที่พาดผ่านบริเวณประเทศไทยตอนบนตลอดทั้งสัปดาห์ ส่วนภาคใต้มีปริมาณฝนลดลงในบางพื้นที่

สัปดาห์ที่ผ่านมา



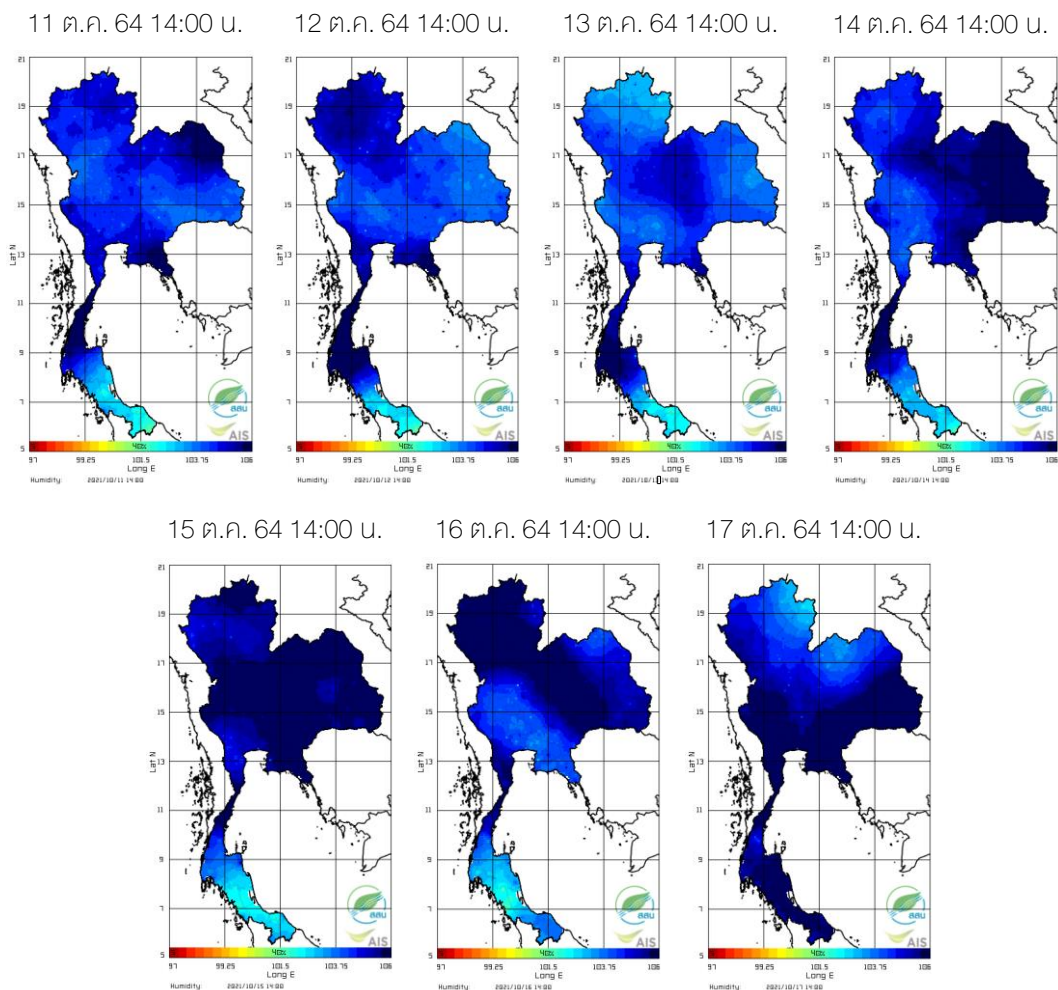
สัปดาห์นี้



ที่มา: สถาบันสารสนเทศทรัพยากรน้ำ (องค์การมหาชน)

ความชื้นในอากาศ

แผนภาพแสดงการกระจายตัวของความชื้นในอากาศของประเทศไทยระยะเวลา 14.00 น. ระหว่างวันที่ 11-17 ต.ค. 64 พบว่าบริเวณภาคเหนือมีความชื้นสูงในช่วงครึ่งแรกของสัปดาห์และมีความชื้นสูงมากในช่วงครึ่งหลังของสัปดาห์ ภาคตะวันออกเฉียงเหนือมีความชื้นสูงในช่วงวันที่ 11-13 ต.ค. 64 กับมีความชื้นสูงมากบริเวณตอนบนของภาคในวันที่ 11 ต.ค. 64 และความชื้นสูงมากทั่วทั้งภาคในช่วงวันที่ 14-15 ต.ค. 64 หลังจากนั้นความชื้นลดลงเล็กน้อยบริเวณด้านตะวันออกของภาคในช่วงวันที่ 16-17 ต.ค. 64 ภาคกลางมีความชื้นสูงเกือบทั้งสัปดาห์และมีความชื้นสูงมากในวันที่ 15 และ 17 ต.ค. 64 ภาคตะวันออกมีความชื้นสูงมากตลอดทั้งสัปดาห์ ส่วนภาคใต้ตอนบนมีความชื้นสูงมากตลอดทั้งสัปดาห์ และมีความชื้นสูงมากบริเวณภาคใต้ตอนล่างในวันที่ 17 ต.ค. 64



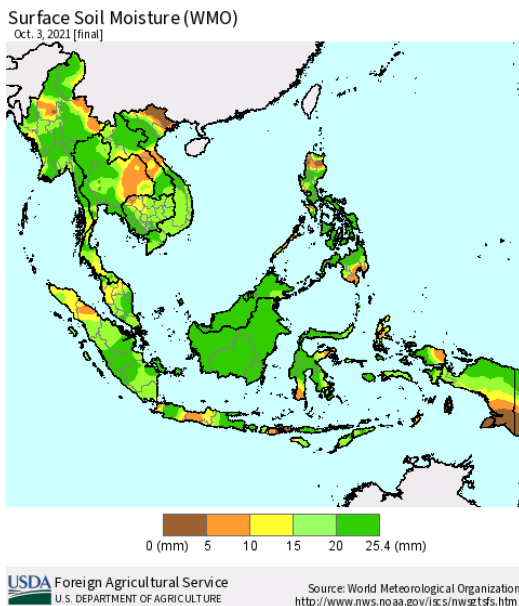
ที่มา: สถาบันสารสนเทศทรัพยากรน้ำ (องค์การมหาชน)

ข้อมูลเพิ่มเติม: <http://www.thaiwater.net/weather/2021-10-10/9/1>

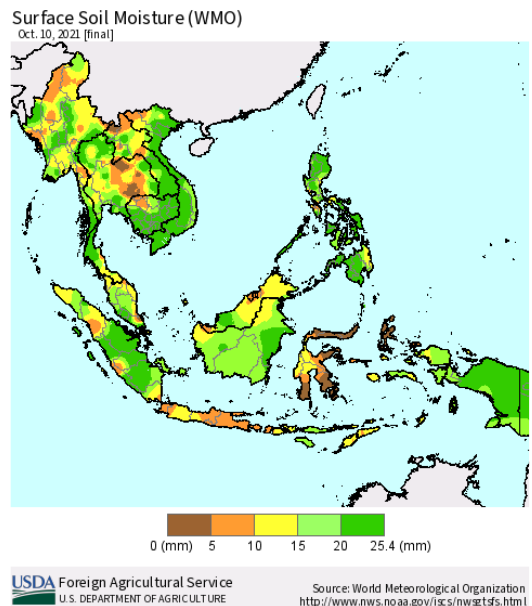
ความชื้นผิวดิน

วันที่ 10 ต.ค. 64 พื้นที่ส่วนใหญ่ของประเทศไทยตอนบนมีความชื้นผิวดินลดลงจากวันที่ 3 ต.ค. 64 โดยเฉพาะบริเวณภาคตะวันออกเฉียงเหนือ ส่วนภาคใต้ตอนบนมีความชื้นเพิ่มสูงขึ้นเล็กน้อย

วันที่ 3 ต.ค. 64



วันที่ 10 ต.ค. 64

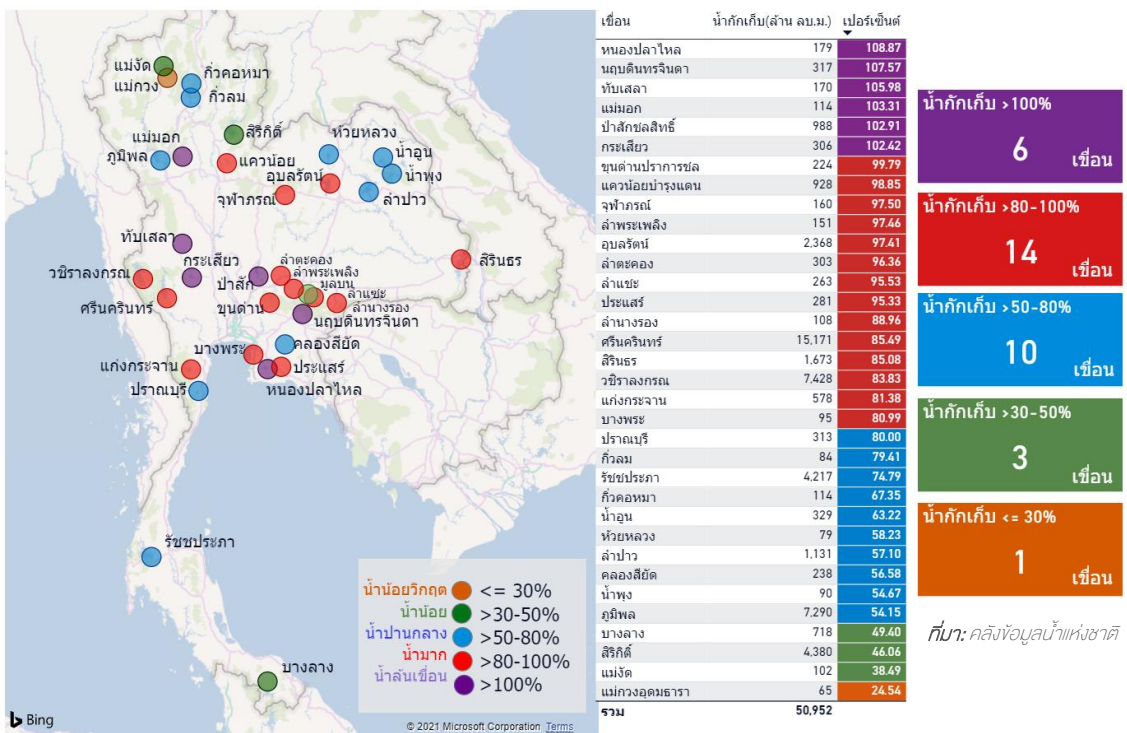


ที่มา: USDA (United States Department of Agriculture)

ที่มา: <https://ipad.fas.usda.gov/cropexplorer/imageview.aspx?regionid=seasia>

สถานการณ์น้ำในเขื่อนขนาดใหญ่ทั่วประเทศ

ปัจจุบันเขื่อนขนาดใหญ่ทั้ง 35 แห่งทั่วประเทศ มีปริมาณน้ำกักเก็บรวมกัน 50,952 ล้านลูกบาศก์เมตร คิดเป็น 72% ของความจุ สถานการณ์อยู่ในเกณฑ์น้ำปานกลาง โดยเป็นปริมาณน้ำใช้การได้จริง 27,416 ล้านลูกบาศก์เมตร ซึ่งมีเขื่อนที่มีปริมาณน้ำกักเก็บเกินความจุเขื่อน (มากกว่า 100% ของความจุเขื่อน) จำนวน 6 เขื่อน ได้แก่ เขื่อนหนองปลาไหล (108.87%) เขื่อนนฤปดินทรจินดา (107.57%) เขื่อนทับเสลา (105.98%) เขื่อนแม่มอก (103.31%) เขื่อนป่าสักฯ (102.91%) และเขื่อนกระเสียว (102.42%) และมีเขื่อนที่มีปริมาณน้ำกักเก็บอยู่ในเกณฑ์น้ำมาก 14 เขื่อน ได้แก่ เขื่อนขุนด่านฯ (99.79%) เขื่อนแควน้อยฯ (98.85%) เขื่อนจุฬาภรณ์ (97.50%) เขื่อนลำพระเพลิง (97.46%) เขื่อนอุบลรัตน์ (97.41%) เขื่อนลำตะคอง (96.36%) เขื่อนลำห้วยฯ (95.53%) เขื่อนประแสร์ (95.33%) เขื่อนลำนางรอง (88.96%) เขื่อนศรีนครินทร์ (85.49%) เขื่อนสิรินธร (85.08%) เขื่อนวชิราลงกรณ (83.83%) เขื่อนแก่งกระจาน (81.38%) และเขื่อนบางพระ (80.99%) และทั้งนี้ เขื่อนแม่กวงยังคงมีปริมาณน้ำกักเก็บอยู่ในเกณฑ์น้อยวิกฤต (ไม่เกิน 30 % ของความจุเขื่อน) โดยมีปริมาณน้ำกักเก็บเพียง 24.54%



น้ำกักเก็บ > 100%
6 เขื่อน

น้ำกักเก็บ > 80-100%
14 เขื่อน

น้ำกักเก็บ > 50-80%
10 เขื่อน

น้ำกักเก็บ > 30-50%
3 เขื่อน

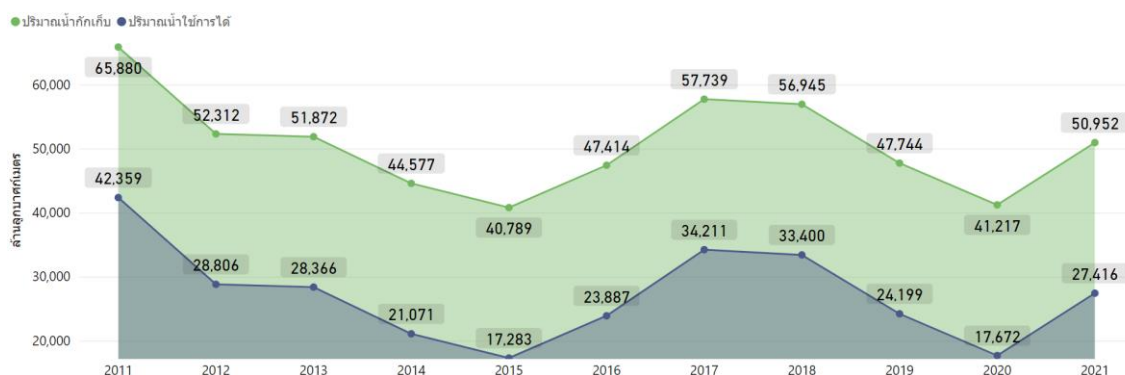
น้ำกักเก็บ <= 30%
1 เขื่อน

ที่มา: คลังข้อมูลน้ำแห่งชาติ

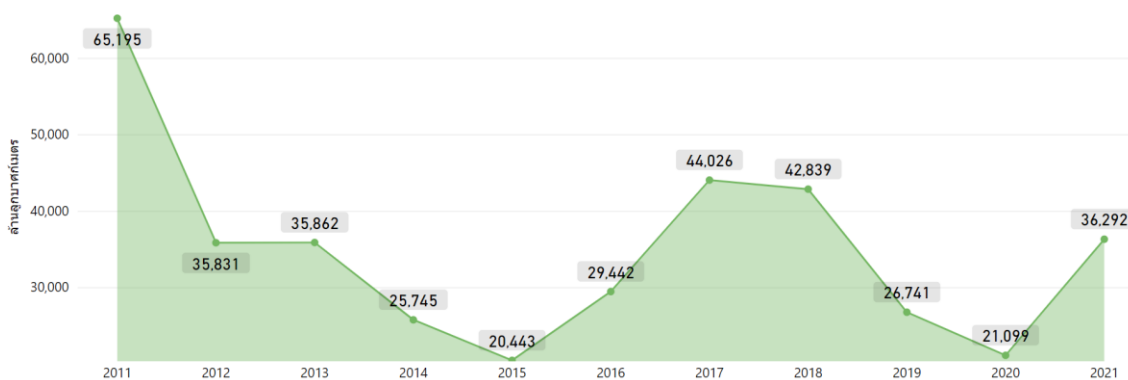
สถานการณ์น้ำในเขื่อนขนาดใหญ่ทั่วประเทศ

วันที่ 18 ต.ค. 64 ปริมาณน้ำกักเก็บในเขื่อนขนาดใหญ่ทั้ง 35 แห่งทั่วประเทศ มีอยู่ 50,952 ล้านลูกบาศก์เมตร และมีปริมาณน้ำใช้การได้ 27,416 ล้านลูกบาศก์เมตร ซึ่งเป็นปริมาณน้ำกักเก็บและปริมาณน้ำใช้การมากกว่าปีที่ 2562 และปี 2563 ส่วนปริมาณน้ำไหลลงอ่าง ฯ สะสมตั้งแต่ต้นปีมี 36,292 ล้านลูกบาศก์เมตร และมีปริมาณน้ำระบายสะสมตั้งแต่ต้นปี 24,744 ล้านลูกบาศก์เมตร

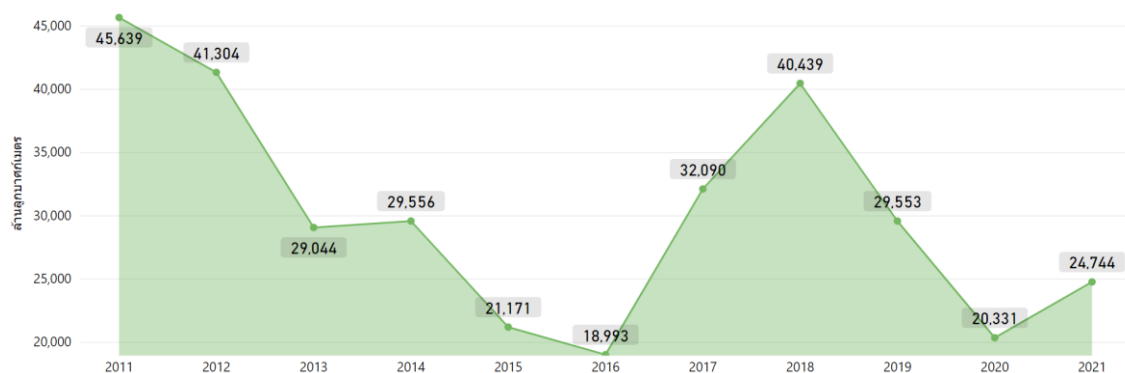
ปริมาณน้ำกักเก็บและปริมาณน้ำใช้การได้



ปริมาณน้ำไหลเข้าสะสมตั้งแต่ต้นปี



ปริมาณน้ำระบายสะสมตั้งแต่ต้นปี

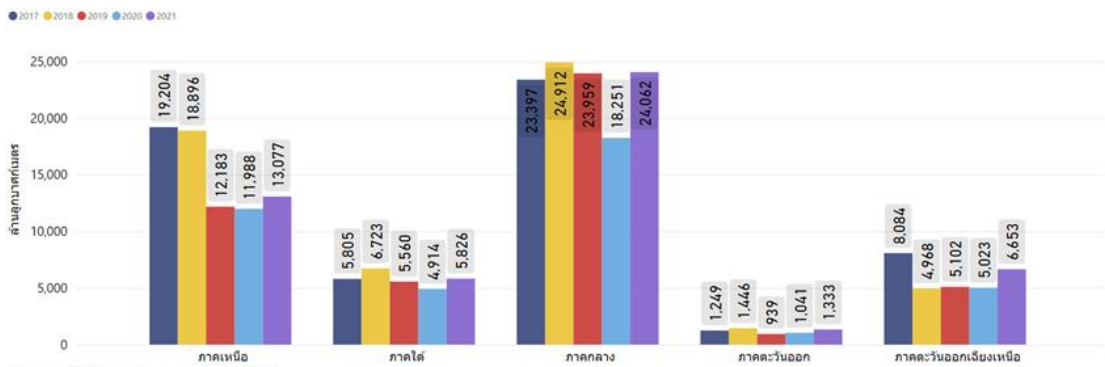


ที่มา : คลังข้อมูลน้ำแห่งชาติ

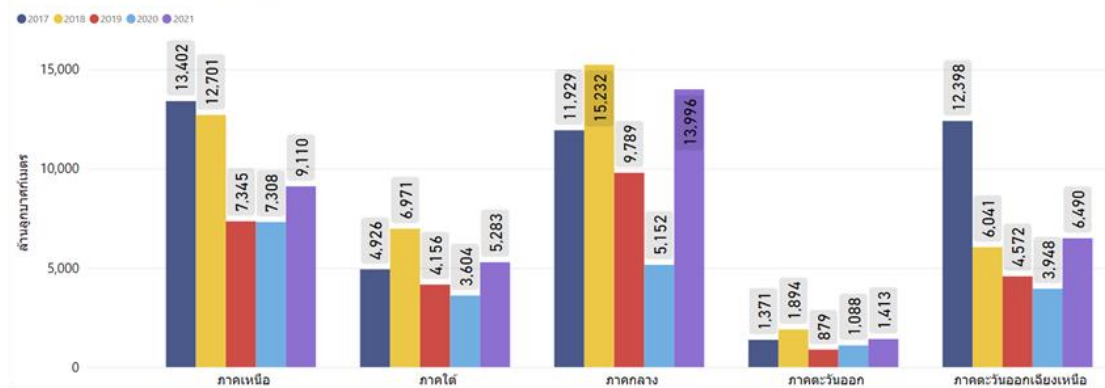
สถานการณ์น้ำในเขื่อนขนาดใหญ่รายภาค

วันที่ 18 ต.ค. 64 ภาคเหนือมีปริมาณน้ำกักเก็บและปริมาณน้ำระบายน้อยสุดเป็นอันดับที่ 3 รองจากปี 2563 และปี 2562 ภาคใต้ ภาคกลาง และภาคตะวันออกมีปริมาณน้ำกักเก็บและปริมาณน้ำระบายมากเป็นอันดับที่ 2 รองจากปี 2561 ส่วนภาคตะวันออกเฉียงเหนือมีปริมาณน้ำกักเก็บและปริมาณน้ำระบายมากที่สุดเป็นอันดับที่ 2 รองจากปี 2560 และเมื่อเปรียบเทียบปริมาณน้ำระบายสะสมและปริมาณน้ำไหลลงอ่างฯ สะสม ตั้งแต่ต้นปี 2564 กับข้อมูลย้อนหลังตั้งแต่ปี 2560 พบว่า ปี 2564 พบว่าภาคกลาง ภาคตะวันออก และภาคใต้มีปริมาณน้ำไหลลงอ่างฯ สะสมมากเป็นอันดับที่ 2 รองจากปี 2561 ภาคตะวันออกเฉียงเหนือ มีปริมาณน้ำไหลลงอ่างฯ สะสมมากเป็นอันดับที่ 2 รองจากปี 2560 ส่วนภาคเหนือมีปริมาณน้ำไหลลงอ่างฯ สะสมมากเป็นอันดับที่ 3 รองจากปี 2560 และปี 2561 ส่วนปริมาณน้ำระบายสะสมภาคกลางปริมาณน้ำระบายสะสมน้อยที่สุด ภาคเหนือและภาคตะวันออกเฉียงเหนือปริมาณน้ำระบายสะสมน้อยเป็นอันดับที่ 2 รองจากปี 2563 ภาคตะวันออกเฉียงเหนือปริมาณน้ำระบายสะสมน้อยเป็นอันดับที่ 3 รองจากปี 2563 และปี 2562 ส่วนภาคใต้มีปริมาณน้ำระบายสะสมมากเป็นอันดับที่ 2 รองจากปี 2561

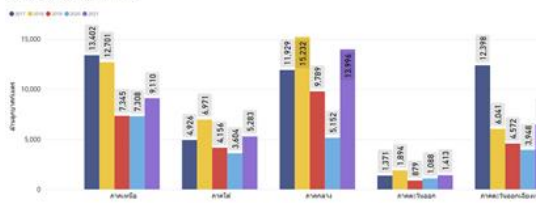
ปริมาณน้ำกักเก็บ



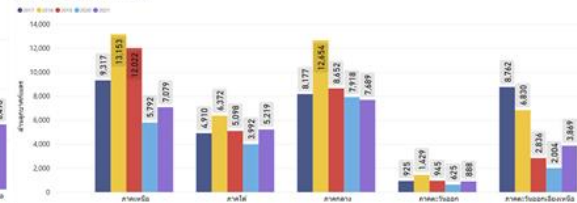
ปริมาณน้ำไหลเข้าสะสมตั้งแต่ต้นปี



ปริมาณน้ำไหลเข้าสะสมเฉลี่ยรายปี



ปริมาณน้ำระบายสะสมตั้งแต่ต้นปี



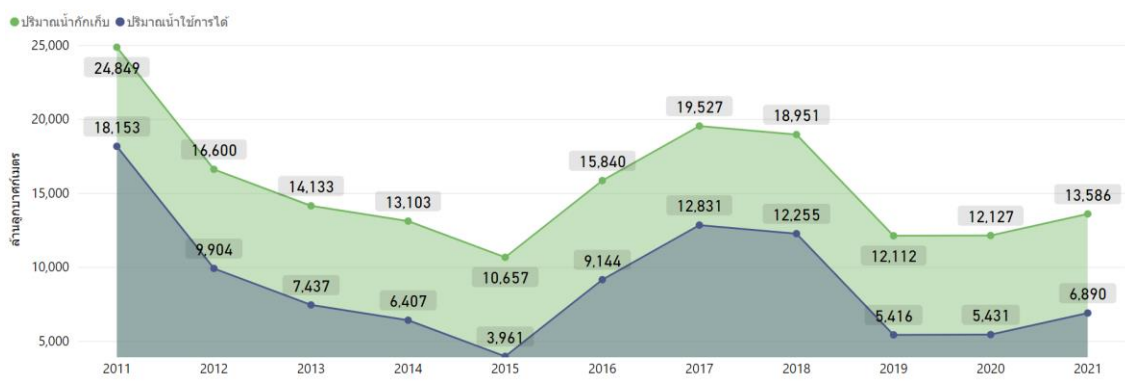
● 2017 ● 2018 ● 2019 ● 2020 ● 2021

ที่มา: คลังข้อมูลน้ำแห่งชาติ ณ วันที่ 18 ตุลาคม 2564

สถานการณ์น้ำในเขื่อนพื้นที่ลุ่มน้ำเจ้าพระยา

วันที่ 18 ต.ค. 64 เขื่อนขนาดใหญ่ทั้ง 4 เขื่อนหลักในลุ่มน้ำเจ้าพระยา มีปริมาณน้ำกักเก็บรวมกัน 13,586 ล้านลูกบาศก์เมตร มีปริมาณน้ำใช้การได้ 6,890 ล้านลูกบาศก์เมตร ทั้งนี้ปริมาณความต้องการใช้น้ำในช่วงฤดูแล้งและช่วงต้นฤดูฝนของปี 2565 สำหรับอุปโภค-บริโภค การเกษตร และรักษาระบบนิเวศอยู่ที่ 12,000 ล้านลูกบาศก์เมตร ดังนั้นจึงต้องกักเก็บเพิ่มอีก 5,110 ล้านลูกบาศก์เมตร

ปริมาณน้ำกักเก็บและปริมาณน้ำใช้การได้



ที่มา: คลังข้อมูลน้ำแห่งชาติ

ระดับน้ำในแม่น้ำสายหลัก

จากการตรวจวัดระดับน้ำในแม่น้ำสายหลักในหนึ่งสปีดน้ำที่ผ่านมา พบว่าภาคเหนือมีระดับน้ำน้อยถึงระดับน้ำปานกลาง ภาคตะวันออกเฉียงเหนือมีระดับน้ำปานกลางถึงระดับน้ำมาก ภาคกลางและภาคตะวันออกมีระดับน้ำมาก ส่วนภาคใต้มีระดับน้ำน้อยถึงระดับน้ำปานกลางและมีน้ำล้นตลิ่งดังนี้

ภาคเหนือ

- แม่น้ำ่าน ต.นครไทย อ.นครไทย จ.พิษณุโลก
- แม่น้ำ่าน ต.บางเคียน อ.ชุมแสง จ.นครสวรรค์
- แม่น้ำปิงต.ประดาง อ.วังเจ้า จ.ตาก
- แม่น้ำยม ต.ชุมแสงสงคราม อ.บางระกำ จ.พิษณุโลก
- แม่น้ำป่าสัก ต.หล่มสัก อ.หล่มสัก จ.เพชรบูรณ์
- แม่น้ำป่าสักต.สะเดียง อ.เมืองเพชรบูรณ์ จ.เพชรบูรณ์
- แม่น้ำป่าสัก ต.บาดาลย์ อ.หนองไผ่ จ.เพชรบูรณ์
- แม่น้ำป่าสัก ต.ท่าไร่ อ.วิเชียรบุรี จ.เพชรบูรณ์
- แม่น้ำสะแกกรัง ต.อุทัยใหม่ อ.เมืองอุทัยธานี จ.อุทัยธานี
- แม่น้ำสะแกกรัง ต.ปางมะค่า อ.ท่าวุ้งลิกษบุรี จ.กำแพงเพชร

ภาคตะวันออกเฉียงเหนือ

- แม่น้ำชี ต.หนองบัวระเหว อ.หนองบัวระเหว จ.ชัยภูมิ
- แม่น้ำชี ต.ชนบท อ.ชนบท จ.ขอนแก่น
- ลำน้ำพอง ต.ท่าพระ อ.เมืองขอนแก่น จ.ขอนแก่น
- แม่น้ำชี ต.ฟ้าหยาด อ.มหาชนะชัย จ.ยโสธร
- แม่น้ำชี ต.หนองตม อ.เมืองขอนแก่น จ.ขอนแก่น
- คลองปาว ต.เหล่าอ้อย อ.ร่องคำ จ.กาฬสินธุ์
- ลำปะเทีย ต.อีสานเขต อ.เฉลิมพระเกียรติ จ.บุรีรัมย์

ภาคตะวันออก

- คลองโตนด ต.แก่งหางแมว อ.แก่งหางแมว จ. จันทบุรี
- แม่น้ำบางปะกง ต.บางนก อ.บางน้ำเปรี้ยว จ.ฉะเชิงเทรา
- แม่น้ำนครนายก ต.องครักษ์ อ.องครักษ์ จ.นครนายก
- แม่น้ำนครนายก ต.ศรีนาวา อ.เมืองนครนายก จ.นครนายก
- แม่น้ำนครนายก ต.บางเตย อ.บ้านสร้าง จ.ปราจีนบุรี
- แม่น้ำปราจีนบุรี ต.หน้าเมือง อ.เมืองปราจีนบุรี จ.ปราจีนบุรี
- แม่น้ำปราจีนบุรี ต.บ้านทาม อ.ศรีมหาโพธิ์ จ.ปราจีนบุรี
- คลองพระปรง ต.ศาลาลำดวน อ.เมืองสระแก้ว จ.สระแก้ว

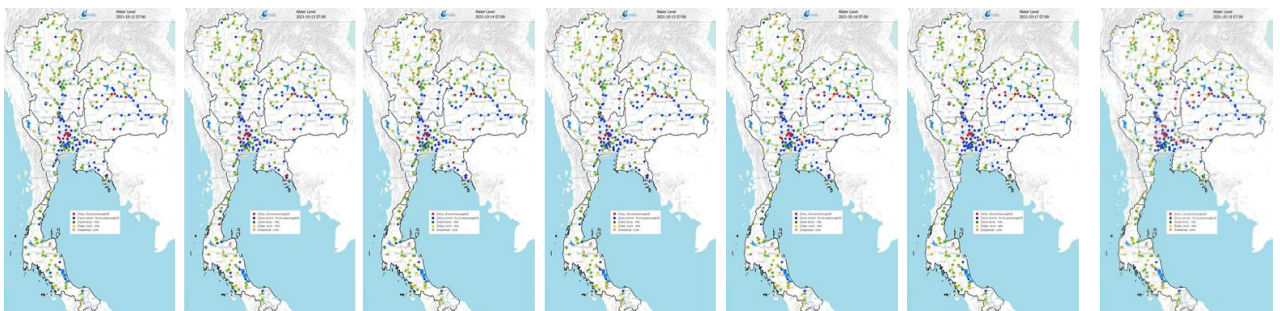
ภาคกลาง

- แม่น้ำท่าจีน ต.ท่าพี่เลี้ยง อ.เมืองสุพรรณบุรี จ.สุพรรณบุรี
- แม่น้ำท่าจีนต.สามชุก อ.สามชุก จ.สุพรรณบุรี
- แม่น้ำท่าจีน ต.บางตาครุ อ.สองพี่น้อง จ.สุพรรณบุรี
- คลองสองพี่น้อง ต.สองพี่น้อง อ.สองพี่น้อง จ.สุพรรณบุรี
- แม่น้ำท่าจีน ต.บางเลน อ.บางเลน จ.นครปฐม
- แม่น้ำท่าจีน ต.หอมเกร็ด อ.สามพราน จ.นครปฐม
- แม่น้ำป่าสัก ต.ท่าเรือ อ.ท่าเรือ จ.พระนครศรีอยุธยา
- แม่น้ำป่าสัก ต.บ่อโพง อ.นครหลวง จ.พระนครศรีอยุธยา
- คลองบางหลวง ต.บางหลวงโตด อ.บางบาล จ.พระนครศรีอยุธยา
- คลองบางบาล ต.ไทรน้อย อ.บางบาล จ.พระนครศรีอยุธยา
- แม่น้ำเจ้าพระยา ต.ภูเขาทอง อ.พระนครศรีอยุธยา จ.พระนครศรีอยุธยา
- แม่น้ำเจ้าพระยา ต.वनหลวง อ.บางปะอิน จ.พระนครศรีอยุธยา
- แม่น้ำเจ้าพระยา ต.โพแดง อ.บางไทร จ.พระนครศรีอยุธยา
- คลองเจ้าเจ็ด ต.เจ้าเสด็จ อ.เสนา จ.พระนครศรีอยุธยา
- คลองโพธิ์ ต.บ้านกรุด อ.บางปะอิน จ.พระนครศรีอยุธยา
- แม่น้ำลพบุรี ต.โพธิ์สามต้น อ.บางปะหัน จ.พระนครศรีอยุธยา
- คลองมหาสวัสดิ์ ต.ตลิ่งชัน อ.ตลิ่งชัน จ.กรุงเทพมหานคร
- คลองลาดพร้าว วัดบางบัว ต.อนุสาวรีย์ อ.บางเขน จ.กรุงเทพมหานคร
- แม่น้ำเจ้าพระยา ต.ธรรมามูล อ.เมืองชัยนาท จ.ชัยนาท
- แม่น้ำเจ้าพระยา ต.พรหมบุรี อ.พรหมบุรี จ.สิงห์บุรี
- แม่น้ำเจ้าพระยา ต.บ้านใหม่ อ.ปากเกร็ด จ.นนทบุรี
- แม่น้ำเจ้าพระยา ต.แหลมฟ้าผ่า อ.พระสมุทรเจดีย์ จ.สมุทรปราการ
- แม่น้ำลพบุรี ต.โพธิ์เก้าต้น อ.เมืองลพบุรี จ.ลพบุรี
- แม่น้ำบางปะกง ต.บางนก อ.บางน้ำเปรี้ยว จ.ฉะเชิงเทรา
- แม่น้ำแม่กลอง ต.แม่กลอง อ.เมืองสมุทรสงคราม จ.สมุทรสงคราม

ภาคใต้

- คลองปากอ ต.ปากอ อ.สิงหนคร จ.สงขลา
- คลองหลังสวน ต.จันทน์ อ.หลังสวน จ.ชุมพร

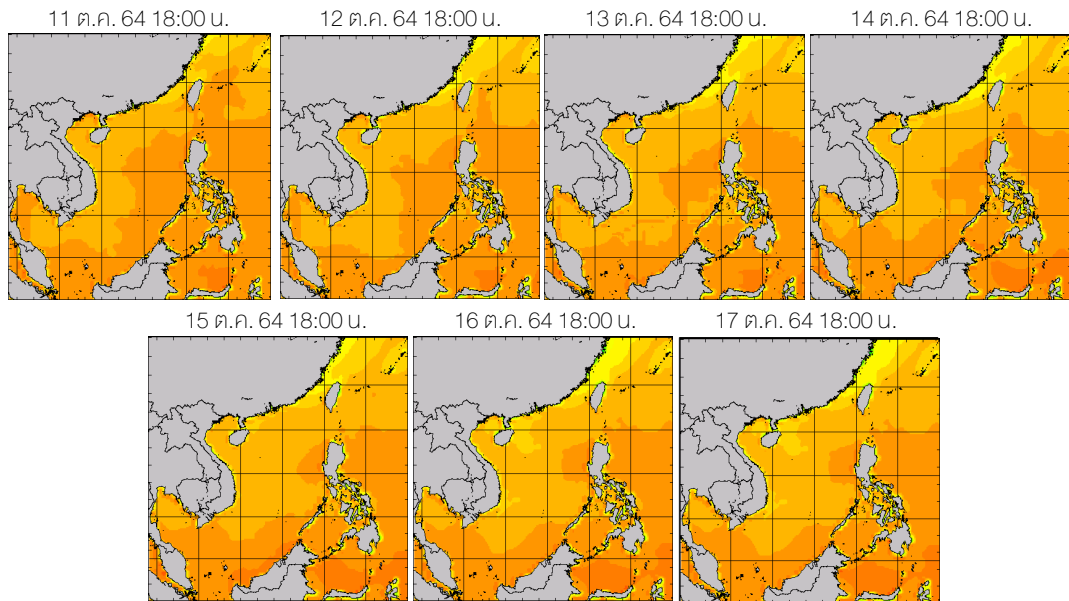
12 ต.ค. 64 07:00 น. 13 ต.ค. 64 07:00 น. 14 ต.ค. 64 07:00 น. 15 ต.ค. 64 07:00 น. 16 ต.ค. 64 07:00 น. 17 ต.ค. 64 07:00 น. 18 ต.ค. 64 07:00 น.



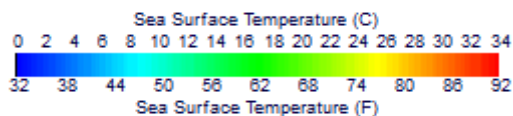
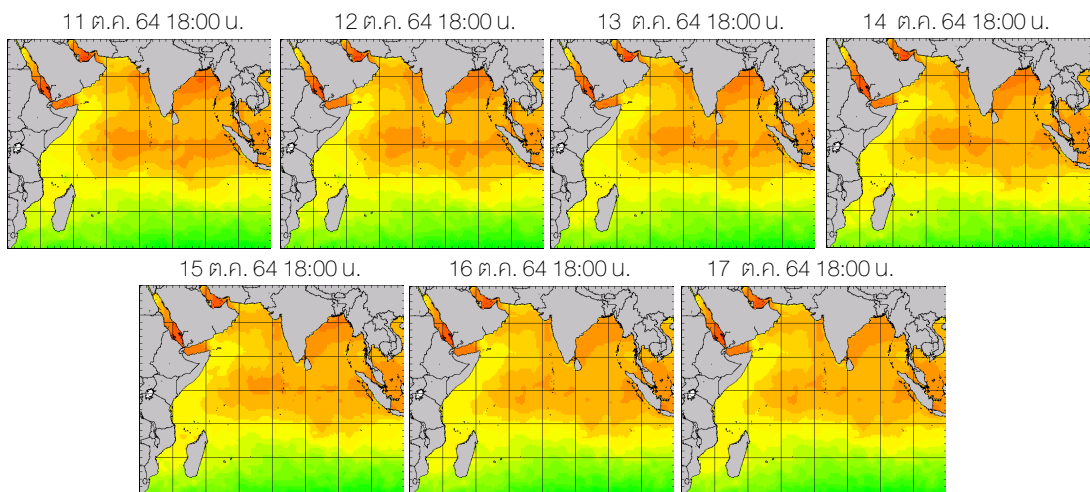
อุณหภูมิผิวน้ำทะเล

สัปดาห์นี้ทะเลอ่าวไทยตอนบนและทะเลอันดามันตอนบนมีอุณหภูมิประมาณ 26-28 องศาเซลเซียส ส่วนทะเลอ่าวไทยตอนล่างและทะเลอันดามันตอนล่างมีอุณหภูมิประมาณ 28-30 องศาเซลเซียส ตลอดทั้งสัปดาห์

ฟองอ่าวไทย



ฟองอันดามัน



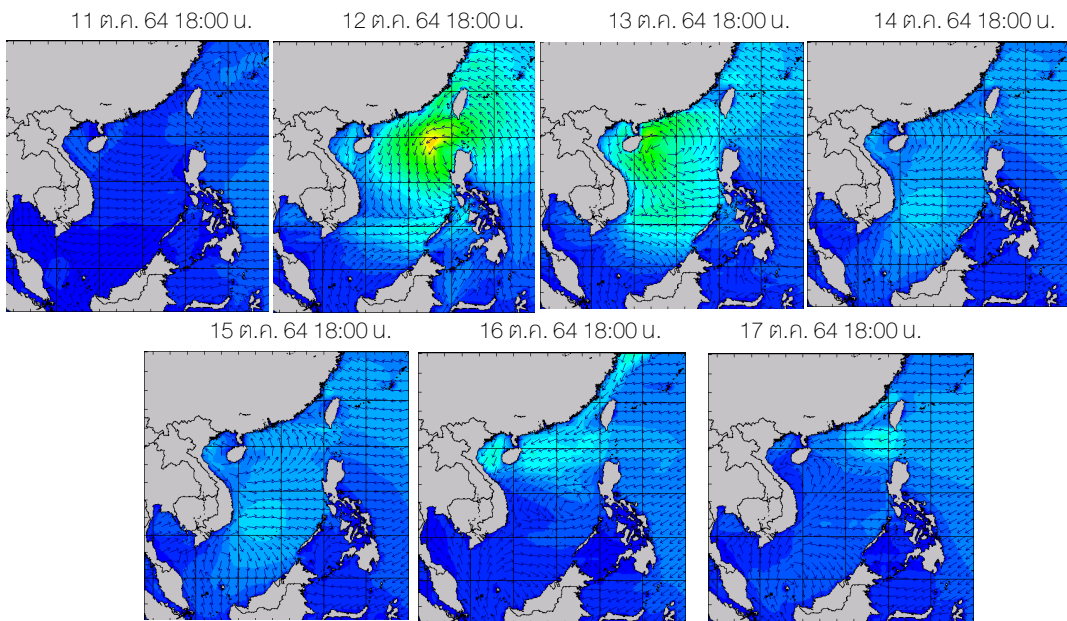
ที่มา: Oceanweather, Inc.

ข้อมูลเพิ่มเติม: https://www.thaiwater.net/DATA/REPORT/php/show_sst.php
https://www.thaiwater.net/DATA/REPORT/php/show_amdsst.php

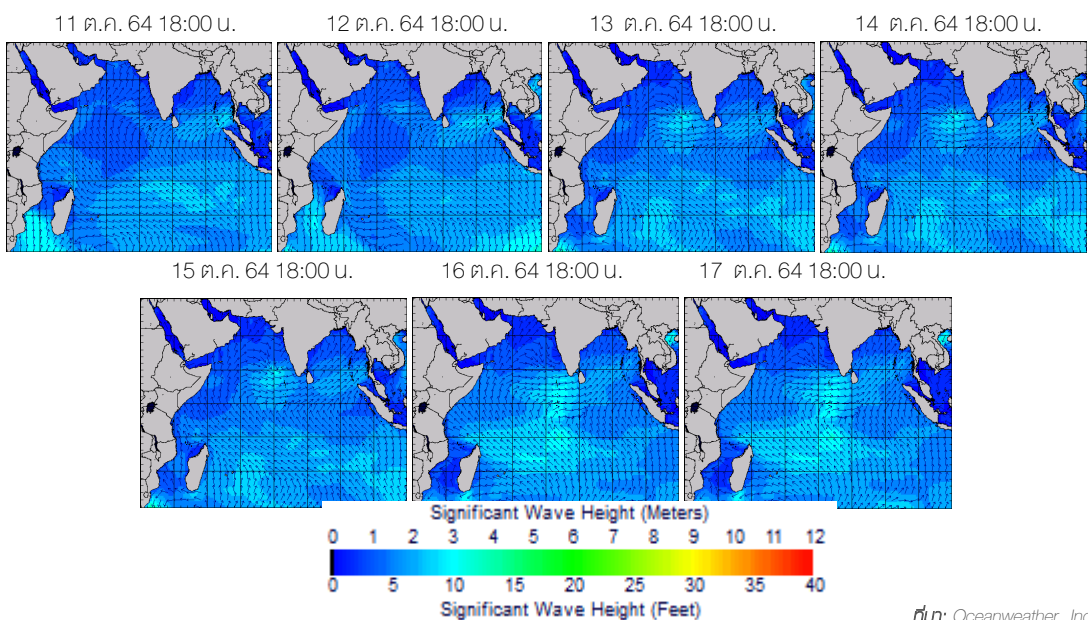
ความสูงและทิศทางคลื่นทะเล

สึปดาห์นี้ทะเลอ่าวไทยมีคลื่นสูงประมาณ 1-1.5 เมตร ตลอดทั้งสึปดาห์ ส่วนทะเลอันดามันมีคลื่นสูงประมาณ 1-2 เมตร ตลอดทั้งสึปดาห์

ฝั่งอ่าวไทย



ฝั่งอันดามัน



ที่มา: Oceanweather, Inc.

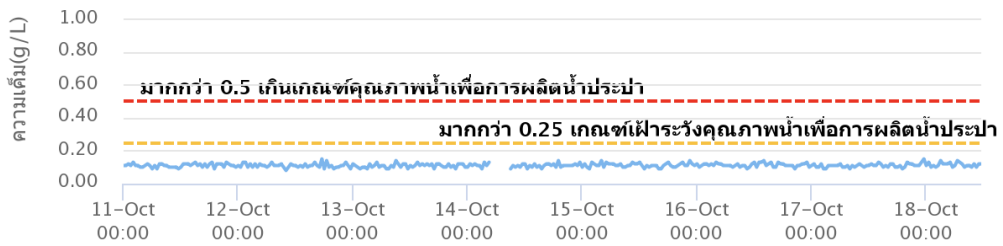
ข้อมูลเพิ่มเติม: http://www.thaiwater.net/DATA/REPORT/php/show_wave.php?zone=Ind

http://www.thaiwater.net/DATA/REPORT/php/show_wave.php?zone=scs

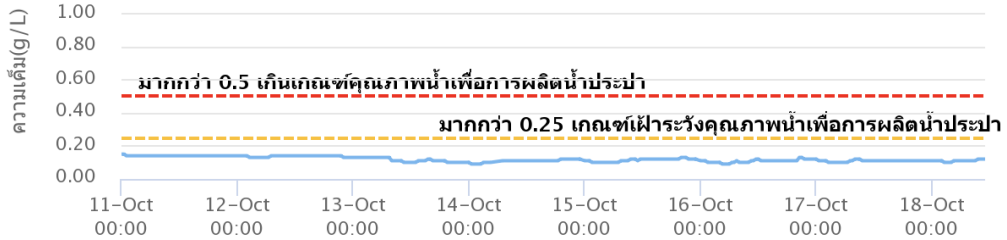
น้ำเค็มรุก

จากการตรวจวัดค่าความเค็มในแม่น้ำสายหลัก พบว่าแม่น้ำเจ้าพระยา แม่น้ำท่าจีน และแม่น้ำบางปะกงมีค่าความเค็มอยู่ในเกณฑ์ปกติตลอดทั้งสัปดาห์

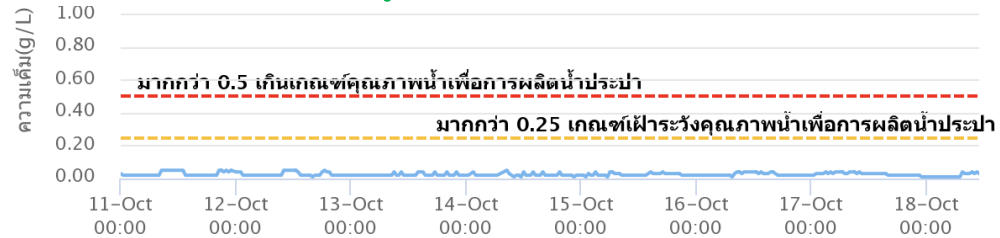
แม่น้ำเจ้าพระยา ณ สถานีสำแล (อยู่ในเกณฑ์ปกติ)



แม่น้ำท่าจีน ณ สถานีกระทุ่มแบน (อยู่ในเกณฑ์ปกติ)



แม่น้ำบางปะกง ณ สถานีบ้านสร้าง (อยู่ในเกณฑ์ปกติ)



ที่มา: คลังข้อมูลน้ำแห่งชาติ

ข้อมูลเพิ่มเติม: <http://www.thaiwater.net/v3/salinity>

แผน/ผลการเพาะปลูกพืชในช่วงฤดูฝน ปี 2564

ปัจจุบันประเทศไทยมีการปลูกข้าวนาปีและพืชไร่-พืชผักไปแล้วทั้งหมด 15.66 ล้านไร่ หรือคิดเป็น 90.09% ของแผน ซึ่งเพิ่มขึ้นจากปีที่แล้ว 8.77% โดยมีการปลูกข้าวนาปีไปแล้ว 15.23 ล้านไร่ คิดเป็น 90.52% เพิ่มขึ้นจากปีที่แล้ว 8.56% ซึ่งภาคกลางมีการเพาะปลูกข้าวนาปีเกินจากแผนที่วางไว้ 121.21% และภาคตะวันตกเกินจากแผน 7.25% ส่วนการปลูกพืชไร่-พืชผักรวมทั้งสิ้นประมาณ 433,000 ไร่ คิดเป็น 77.29% ซึ่งมากกว่าปีที่แล้ว 15.81% โดยพื้นที่ที่มีการปลูกพืชไร่-พืชผักมากที่สุดเมื่อเทียบกับแผนที่วางไว้ของแต่ละพื้นที่ ได้แก่ ภาคเหนือ 88.64% ภาคกลาง 86.06% และภาคตะวันตก 82.76% ตามลำดับ

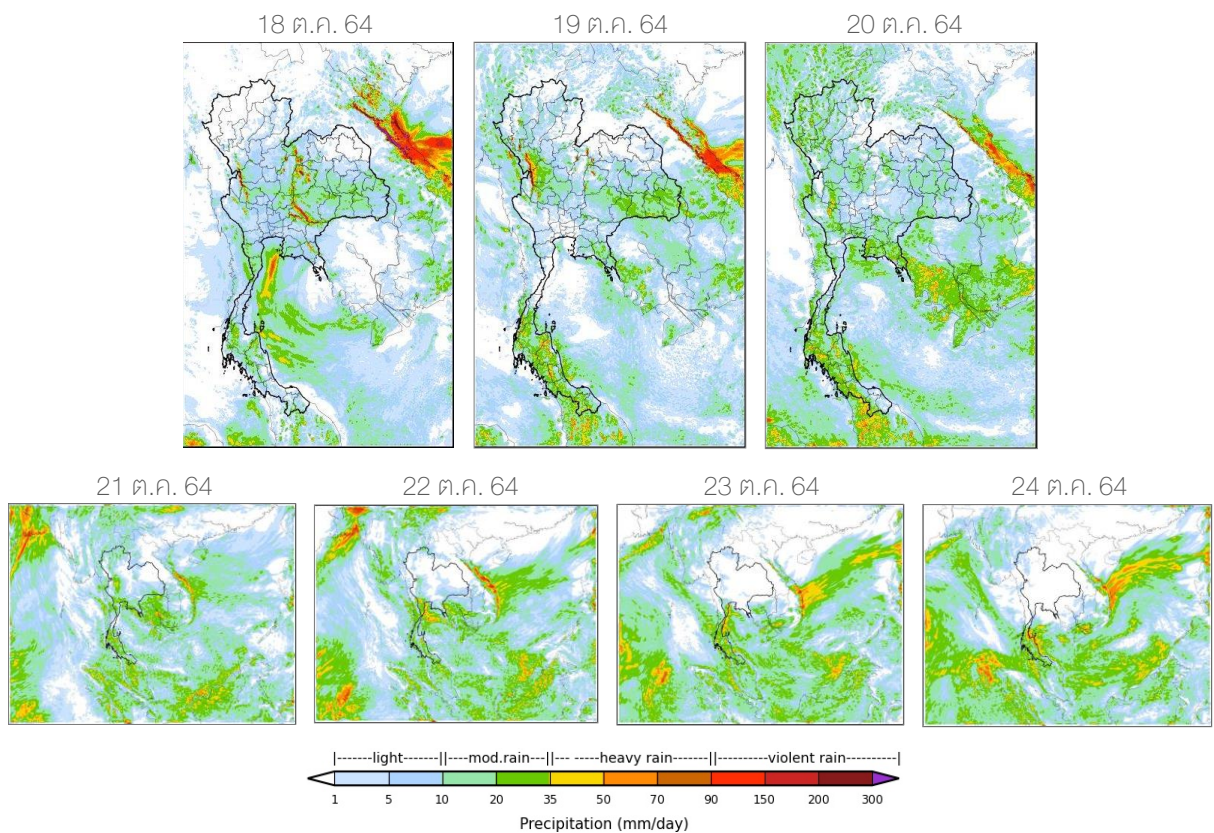
ภาค	ข้าวนาปี 2563				ข้าวนาปี 2564				พืชไร่-พืชผัก ปี 2563			พืชไร่-พืชผัก ปี 2564			รวม ปี 2563			รวม ปี 2564		
	แผน	ผล	%	เที่ยว (ล้านไร่)	แผน	ผล	%	เที่ยว (ล้านไร่)	แผน	ผล	%	แผน	ผล	%	แผน	ผล	%	แผน	ผล	%
เหนือ	2.37	2.16	91.29	0.15	2.57	2.38	92.47	0.62	0.05	0.03	55.67	0.05	0.04	88.64	2.41	2.19	90.62	2.62	2.42	92.40
ตะวันออกเฉียงเหนือ	3.48	3.41	97.99	0.01	3.57	3.46	97.14	0.04	0.03	0.02	45.96	0.03	0.01	49.12	3.52	3.43	97.51	3.60	3.48	96.74
กลาง	0.01	0.01	83.98	0.01	0.02	0.05	221.21	0.01	0.01	0.01	69.16	0.02	0.02	86.06	0.03	0.02	76.68	0.04	0.07	157.13
ตะวันออก	0.92	0.80	86.88	0.16	0.92	0.86	93.99	0.33	0.02	0.02	79.20	0.02	0.01	64.22	0.95	0.82	86.68	0.93	0.87	93.41
ตะวันตก	1.26	1.16	92.00	0.10	1.15	1.24	107.25	0.15	0.27	0.20	76.59	0.30	0.25	82.76	1.53	1.37	89.52	1.45	1.48	102.21
ใต้	0.64	0.15	22.88	0.01	0.63	0.26	40.79	0.05	0.03	0.00	19.43	0.02	0.01	51.31	0.66	0.15	22.75	0.65	0.27	41.09
ผู้นำเจ้าพระยา	8.10	6.06	74.86	2.01	7.97	6.99	87.70	5.11	0.13	0.05	40.11	0.12	0.09	71.09	8.23	6.11	74.32	8.09	7.07	87.45
ทั้งประเทศ	16.79	13.76	81.96	2.45	16.83	15.23	90.52	6.32	0.54	0.33	61.48	0.56	0.433	77.29	17.33	14.09	81.32	17.39	15.66	90.09

หน่วย: ล้านไร่

ที่มา: กรมชลประทาน ข้อมูล ณ วันที่ 13 ตุลาคม 2564

สถานการณ์ฝน 7 วัน ข้างหน้า

- **ช่วงวันที่ 18-20 ต.ค. 64** บริเวณความกดอากาศสูงจากประเทศจีนแผ่ลงมาปกคลุมประเทศไทยตอนบน ประกอบกับลมตะวันออกเฉียงเหนือมีกำลังแรงขึ้น ทำให้ร่องมรสุมที่พาดผ่านบริเวณภาคกลางตอนล่าง ภาคตะวันออก และภาคใต้ตอนบน ส่วนลมมรสุมตะวันตกเฉียงใต้พัดปกคลุมทะเลอันดามัน อ่าวไทย และประเทศไทย ส่งผลให้ประเทศไทยตอนบนจะเริ่มมีฝนลดลง แต่จะมีฝนตกหนักในบางพื้นที่บริเวณภาคกลาง ภาคตะวันออก และภาคใต้
- **ช่วงวันที่ 21-24 ต.ค. 64** บริเวณความกดอากาศสูงจากประเทศจีนยังคงแผ่ลงมาปกคลุมประเทศไทยตอนบน ประกอบกับลมตะวันออกเฉียงเหนือมีกำลังแรง ส่วนลมมรสุมตะวันตกเฉียงใต้ยังคงพัดปกคลุมทะเลอันดามัน อ่าวไทย และประเทศไทย ส่งผลให้ประเทศไทยตอนบนมีฝนลดลง แต่ยังคงมีฝนตกหนักได้ในบางแห่งบริเวณภาคกลาง ภาคตะวันออก และภาคใต้

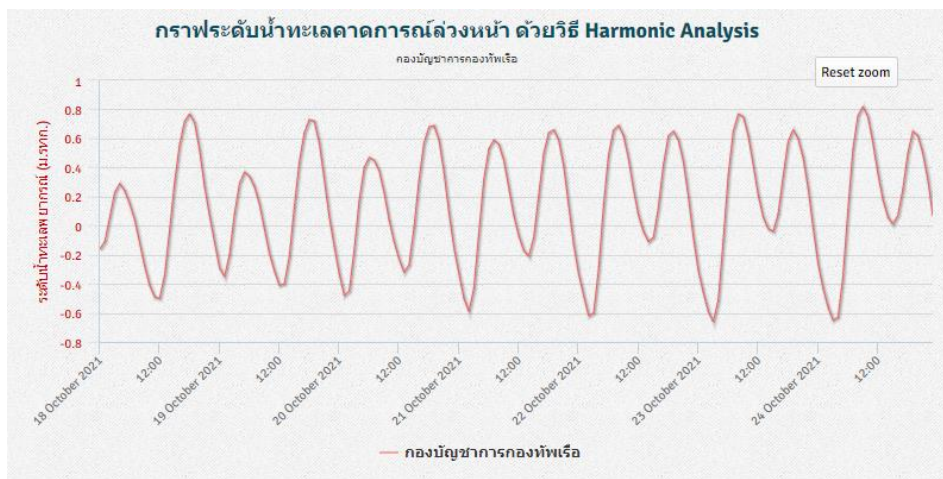


ที่มา: สถานีสารสนเทศทรัพยากรน้ำ (องค์การมหาชน)
ข้อมูลเพิ่มเติม: http://live1.haii.or.th/wrf_image/index.php

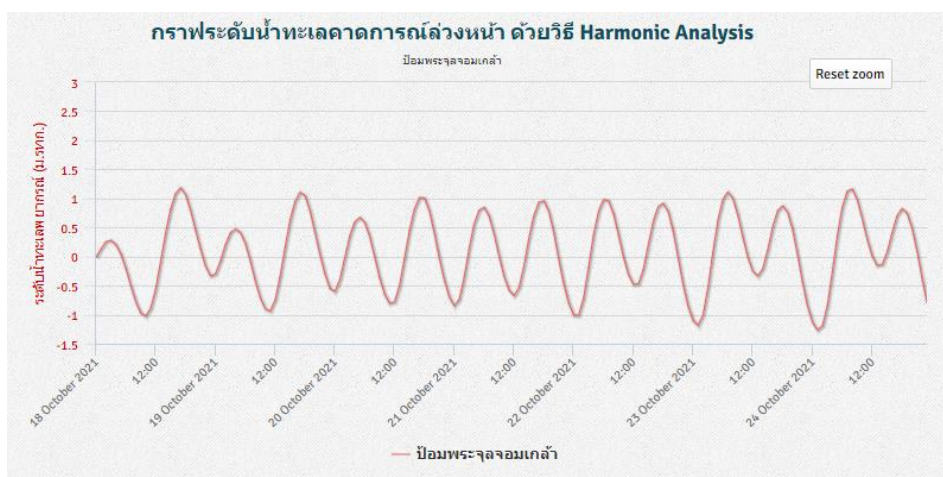
คาดการณ์สภาวะระดับน้ำในแม่น้ำเจ้าพระยา

จากการคาดการณ์สถานการณ์น้ำขึ้น-น้ำลงบริเวณทะเลอ่าวไทย โดยสถาบันสารสนเทศทรัพยากรน้ำ (องค์การมหาชน) คาดว่าวันที่ 18-24 ต.ค. 64 บริเวณสถานีกองบัญชาการกองทัพเรือมีระดับน้ำต่ำสุดวันที่ 23 ต.ค. 64 เวลา 03:00 น. ต่ำกว่าระดับน้ำทะเลปานกลาง 0.66 เมตร และน้ำขึ้นสูงสุดในวันที่ 24 ต.ค. 64 เวลา 09:00 น. สูงกว่าระดับน้ำทะเลปานกลาง 0.82 เมตร ส่วนบริเวณป้อมพระจุลจอมเกล้ามีระดับน้ำต่ำสุดวันที่ 24 ต.ค. 64 เวลา 01:00 น. ต่ำกว่าระดับน้ำทะเลปานกลาง 1.62 เมตร และน้ำขึ้นสูงสุดในวันที่ 18 ต.ค. 64 เวลา 17:00 น. สูงกว่าระดับน้ำทะเลปานกลาง 1.18 เมตร

หน้ากองบัญชาการกองทัพเรือ



ป้อมพระจุลจอมเกล้า

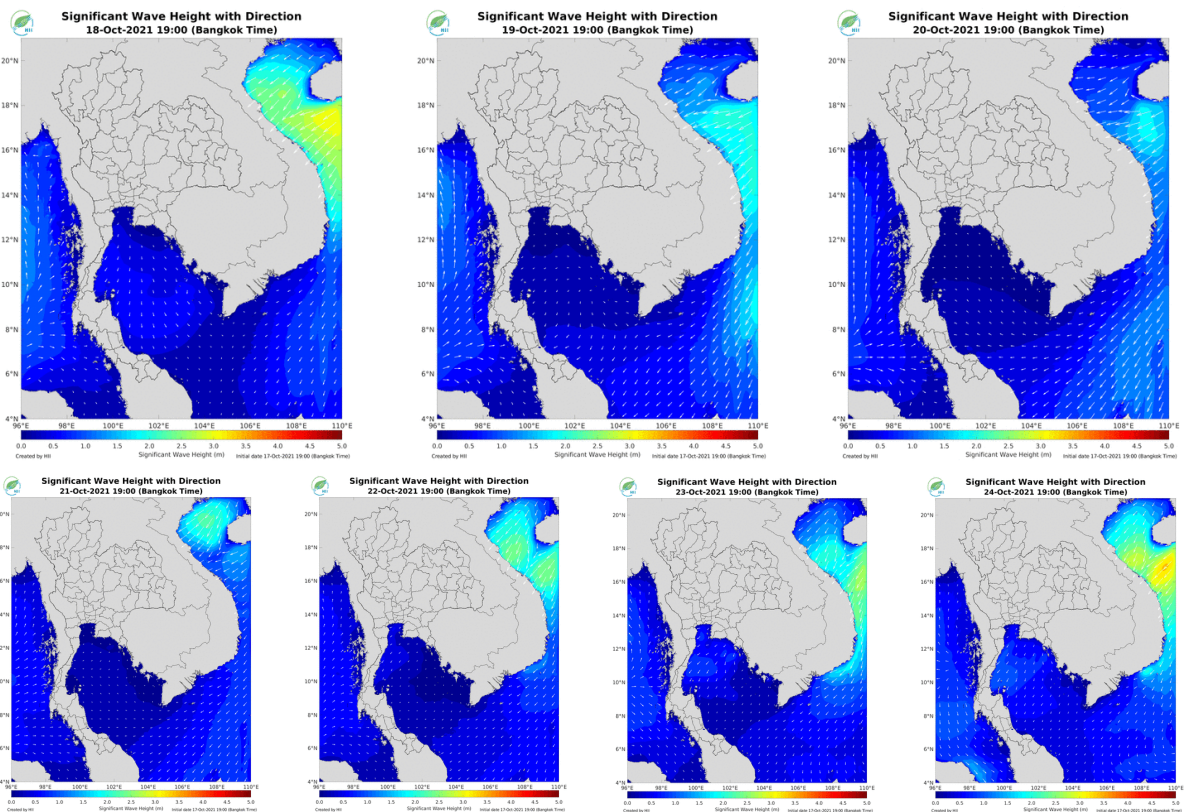


ที่มา:สถาบันสารสนเทศทรัพยากรน้ำ (องค์การมหาชน)

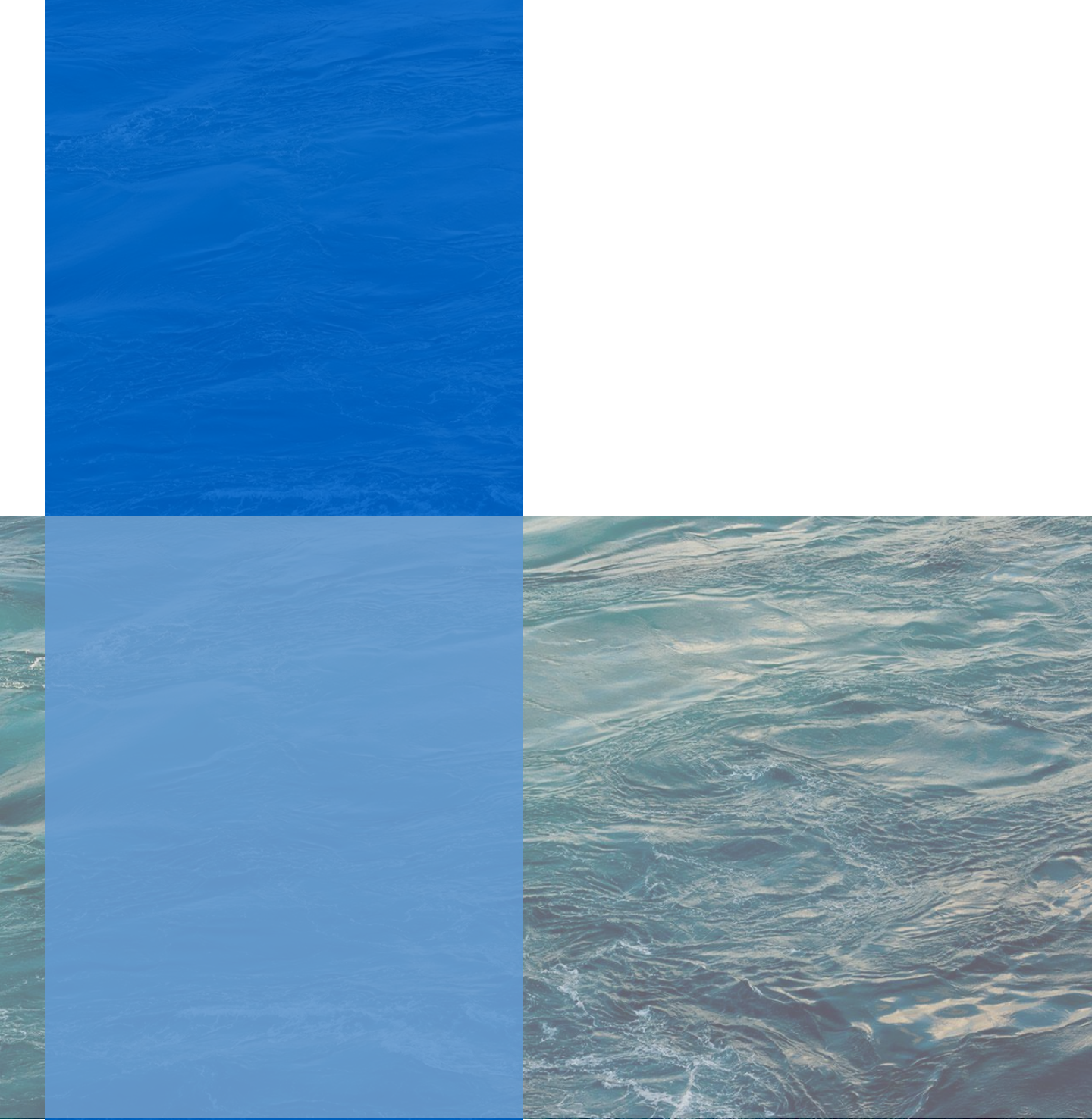
คาดการณ์ความสูงและทิศทางคลื่นทะเล

คาดการณ์ความสูงคลื่นในช่วงวันที่ 18-24 ต.ค. 64 ลมมรสุมตะวันตกเฉียงใต้ที่พัดปกคลุมทะเลอันดามันจะมีกำลังปานกลาง ทำให้ฝั่งทะเลอันดามันจะมีคลื่นสูงประมาณ 1-1.5 เมตร ส่วนทะเลอ่าวไทยมีลมตะวันออกเฉียงเหนือและลมตะวันออกเฉียงใต้พัดปกคลุม ทำให้ฝั่งทะเลอ่าวไทยจะมีคลื่นสูงประมาณ 1-1.5 เมตร ตลอดทั้งสปีดหน้า

การคาดการณ์ความสูงและทิศทางคลื่นทะเล ระหว่างวันที่ 18-24 ต.ค. 64



ที่มา: สถาบันสารสนเทศทรัพยากรน้ำ (องค์การมหาชน)
ข้อมูลเพิ่มเติม: <http://www.thaiwater.net/v3/wrf/swan>



รู้น้ำ รู้อากาศ รู้ภัยพิบัติ

www.thaiwater.net

ThaiWater mobile application



คลังข้อมูลน้ำแห่งชาติ
National Hydroinformatics Center

โดย

สถาบันสารสนเทศทรัพยากรน้ำ (องค์การมหาชน)
กระทรวงการอุดมศึกษา วิทยาศาสตร์ วิจัยและนวัตกรรม

