

รู้น้ำ รู้อากาศ
รู้ทันภัยพิบัติ

www.thaiwater.net
ThaiWater
mobile application



รู้น้ำ รู้อากาศ รายสัปดาห์

ประจำวันที่ 11 กรกฎาคม 2565



จัดทำโดย

สถาบันสารสนเทศทรัพยากรน้ำ (องค์การมหาชน)
กระทรวงการอุดมศึกษา วิทยาศาสตร์ วิจัยและนวัตกรรม

สัปดาห์ที่ผ่านมา

สภาพอากาศ

5 ลักษณะกลุ่มเมฆจากภาพถ่ายดาวเทียม

6 แผนที่ความกดอากาศ

7 สถานการณ์ฝน

- เรดาร์ตรวจอากาศ
- สถานีตรวจอากาศ
- ปริมาณฝนทั้งสัปดาห์

10 ความชื้นในอากาศ

สถานการณ์น้ำ

11 ความชื้นผิวดิน

12 สถานการณ์น้ำในเขื่อน

- น้ำในเขื่อนขนาดใหญ่ทั่วประเทศ
- น้ำในเขื่อนขนาดใหญ่รายภาค
- น้ำในเขื่อนพื้นที่ลุ่มน้ำเจ้าพระยา

16 ระดับน้ำในแม่น้ำสายหลัก

17 สถานการณ์น้ำทะเล

- อุณหภูมิพื้นผิวน้ำทะเล
- ความสูงและทิศทางคลื่นทะเล
- น้ำเค็มรุก

20 แผน/ผล การเพาะปลูกพืชในช่วงฤดูฝน

คาดการณ์สัปดาห์หน้า

สภาพอากาศ

21 คาดการณ์ฝน 7 วันข้างหน้า

สถานการณ์น้ำ

22 คาดการณ์ระดับน้ำในแม่น้ำเจ้าพระยา

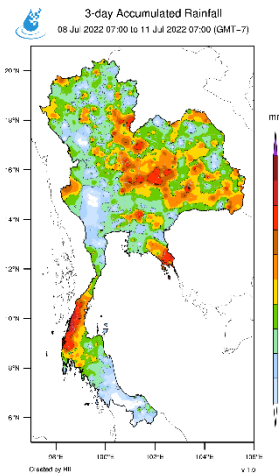
23 คาดการณ์คลื่นซัดฝั่ง

24 คาดการณ์ความสูงและทิศทางคลื่นทะเล

HIGHLIGHT

ช่วงวันที่ 9-11 ก.ค. 65 ประเทศไทยเกิดน้ำท่วมและดินสไลด์ในพื้นที่ 4 จังหวัด ได้แก่ จังหวัดขอนแก่น นครราชสีมา จันทบุรี ชุมพร และระนอง รวมพื้นที่ 4 อำเภอ 6 ตำบล 7 หมู่บ้าน เนื่องจากมรสุมตะวันตกเฉียงใต้ กำลังแรงพัดปกคลุมทะเลอันดามัน ประเทศไทย และอ่าวไทย และมีร่องมรสุมพาดผ่านบริเวณภาคเหนือและภาคตะวันออกเฉียงเหนือ ส่งผลให้ประเทศไทยมีฝนตกหนักถึงหนักมากบริเวณภาคเหนือ ภาคกลาง ภาคตะวันออกเฉียงเหนือ ภาคตะวันออก และภาคใต้ ซึ่งจังหวัดที่มีปริมาณฝนสะสม 3 วัน มากกว่า 100 มิลลิเมตร ได้แก่ จังหวัดอุดรธานี พิษณุโลก เพชรบูรณ์ ชัยภูมิ ขอนแก่น อุบลราชธานี ร้อยเอ็ด นครนายก ลพบุรี ปราจีนบุรี ตราด ระนอง ชุมพร สุราษฎร์ธานี และพังงา

ทั้งนี้จากอิทธิพลของมรสุมตะวันตกเฉียงใต้กำลังแรง ทำให้ทะเลอันดามันมีคลื่นสูง 2-3 เมตร และมีคลื่นสูงกว่า 3 เมตร บริเวณที่ฝนตก



วันที่ 11 ก.ค. 65 ดินสไลด์ทับเส้นทางถนนหมู่ที่ 5 ต.ปากทรง อ.เวียง จ.ชุมพร



วันที่ 9 ก.ค. 65 ฝนตกหนักน้ำท่วมพื้นที่ ต.สามพี่น้อง อ.แก่งหางแมว จ.จันทบุรี



วันที่ 9 ก.ค. 65 น้ำท่วมหลายพื้นที่ จ.ขอนแก่น



วันที่ 6 ก.ค. 65 เรือเฟอร์ริขนาดใหญ่โดนคลื่นซัดยกขึ้นบริเวณ ต.อ่างทอง อ.เกาะสมุย จ.สุราษฎร์ธานี



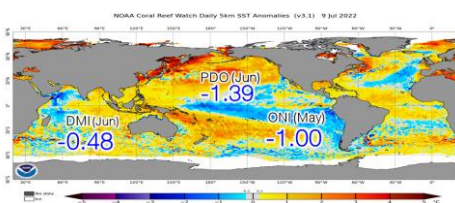
วันที่ 4 ก.ค. 65 คลื่นลมในทะเลสูงกว่า 3 เมตร ทำให้เรือขนส่งสินค้าบริเวณเกาะใต้ ต.อ่าวบาง จ.กระบี่



วันที่ 4 เรือประมงพื้นบ้านถูกคลื่นซัดชนบริเวณ ต.หนองคล้า อ.ทุ่งหว้า จ.สตูล

ปัจจัยที่ทำให้ฝนในช่วงนี้มีค่าสูงกว่าปกติ เกิดจาก 2 ปัจจัยหลัก ได้แก่

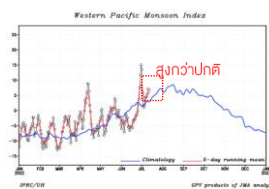
- 1) สมดุลที่มีกำลังแรงขึ้น อุณหภูมิของน้ำทะเลในแปซิฟิกตะวันออกเฉียงใต้ออกมีค่าเป็นลบ (ดัชนี ONI เป็นลบ: ลานีญา) ดัชนี PDO เป็นลบ และปรากฏการณ์ MJO มีกำลังค่อนข้างแรงตั้งแต่วันที่ 2-8 ก.ค. 65 ทำให้เกิดการแปรปรวนของสภาพอากาศและเกิดหย่อมความกดอากาศต่ำกำลังแรงบริเวณทะเลจีนใต้ ประกอบกับร่องมรสุมปกคลุมประเทศไทยตอนบน ส่งผลให้ภาคตะวันออกเฉียงเหนือมีปริมาณฝนสูงกว่าปกติ
- 2) สมมรสุมด้านมหาสมุทรอินเดียมีกำลังแรงและอุณหภูมิผิวน้ำทะเลฝั่งอินเดียตะวันออกเฉียงใต้ออกสูงกว่าฝั่งตะวันตก (ดัชนี DMI เป็นลบ) ทำให้สมมรสุมตะวันตกเฉียงใต้มีกำลังแรง ส่งผลให้บริเวณภาคใต้มีฝนตกหนักและทะเลอันดามันมีคลื่นสูง



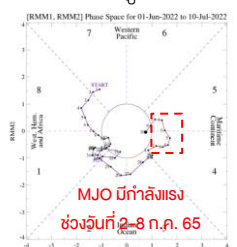
ดัชนีสมุทรศาสตร์



สมมรสุม ฝั่งมหาสมุทรอินเดีย



สมมรสุม ฝั่งมหาสมุทรแปซิฟิก



ปรากฏการณ์ MJO

สถานการณ์ปัจจุบัน

สภาพอากาศ : สัปดาห์นี้มีรสุมตะวันตกเฉียงใต้มีกำลังแรง ประกอบกับมีหย่อมความกดอากาศต่ำปกคลุมบริเวณประเทศไทยตอนบนในช่วงวันที่ 5-9 ก.ค. 65 และมีร่องมรสุมเลื่อนลงมาพาดผ่านประเทศไทยตอนบน ภาคเหนือและภาคตะวันออกเฉียงเหนือ เข้าสู่หย่อมความกดอากาศต่ำบริเวณทะเลจีนใต้ตอนบน ในช่วงวันที่ 10-11 ก.ค. 65 ส่งผลให้ประเทศไทยมีฝนตกต่อเนื่องและมีฝนตกหนักบางแห่ง บริเวณภาคเหนือ ภาคตะวันออกเฉียงเหนือ ภาคกลาง ภาคตะวันออก และภาคใต้

น้ำในเขื่อน : ปัจจุบันเขื่อนขนาดใหญ่ทั้ง 35 แห่งทั่วประเทศ มีปริมาณน้ำกักเก็บรวมกัน 37,841 ล้านลูกบาศก์เมตร คิดเป็น 53.35% ของความจุ สถานการณ์อยู่ในเกณฑ์น้ำปานกลาง โดยเป็นปริมาณน้ำใช้การได้จริง 14,299 ล้านลูกบาศก์เมตร และมีเขื่อนที่มีปริมาณกักเก็บอยู่ในเกณฑ์น้ำมาก จำนวน 1 เขื่อน ได้แก่ เขื่อนก๊วยคองหมา (83.08%) ส่วนเขื่อนที่มีปริมาณน้ำกักเก็บน้อยวิกฤต จำนวน 7 เขื่อน ได้แก่ เขื่อนห้วยหลวง (28.72%) เขื่อนน้ำพุง (27.88%) เขื่อนแควน้อยบำรุงแดน (27.09%) เขื่อนนฤปดินทรจินดา (26.76%) เขื่อนคลองสียัด (25.36%) เขื่อนขุนด่านปราการชล (20.41%) และเขื่อนป่าสักฯ (16.90%)

น้ำในแม่น้ำลำคลอง : จากการตรวจวัดระดับน้ำในแม่น้ำสายหลักในหนึ่งสัปดาห์ที่ผ่านมา พบว่าภาคเหนือและภาคตะวันออกเฉียงเหนือมีระดับน้ำน้อยถึงน้ำปานกลาง และมีน้ำล้นตลิ่งบริเวณแม่น้ำฝาง ตำบลแม่สุ่น อำเภอฝาง จังหวัดเชียงใหม่ ภาคกลางและภาคตะวันออกมีระดับน้ำปานกลางถึงน้ำมากและมีน้ำล้นตลิ่งบริเวณคลองโตนด ที่ ตำบลแก่งหางแมว อำเภอแก่งหางแมว และตำบลวังใหม่ อำเภอนายายอาม จังหวัดจันทบุรี ส่วนภาคใต้มีระดับน้ำน้อยถึงระดับน้ำปานกลาง

คาดการณ์

คาดการณ์ฝน : ช่วงวันที่ 11-14 ก.ค. 65 มรสุมตะวันตกเฉียงใต้ที่พัดปกคลุมทะเลอันดามัน ประเทศไทย และอ่าวไทยมีกำลังแรง ประกอบกับร่องมรสุมเลื่อนลงมาพาดผ่านบริเวณภาคเหนือและภาคตะวันออกเฉียงเหนือ ส่งผลให้ประเทศไทยมีฝนเพิ่มขึ้นและมีฝนตกหนักได้ในบางแห่งบริเวณภาคเหนือ ภาคตะวันออกเฉียงเหนือ ภาคตะวันออก ภาคกลางตอนล่าง และด้านตะวันตกของประเทศ จากนั้นในช่วงวันที่ 15-17 ก.ค. 65 มรสุมตะวันตกเฉียงใต้ที่พัดปกคลุมทะเลอันดามัน ประเทศไทย และอ่าวไทยจะมีกำลังอ่อนลง แต่ยังคงส่งผลให้ประเทศไทยมีฝนตกต่อเนื่อง และอาจมีฝนตกหนักถึงหนักมากบางแห่ง

คาดการณ์ระดับน้ำในแม่น้ำเจ้าพระยา : จากการคาดการณ์สถานการณ์น้ำขึ้น-น้ำลงบริเวณทะเลอ่าวไทย โดยสถาบันสารสนเทศทรัพยากรน้ำ (องค์การมหาชน) คาดว่าช่วงวันที่ 11-18 ก.ค. 65 บริเวณสถานีกองบัญชาการกองทัพเรือมีระดับน้ำต่ำสุดในวันที่ 15 ก.ค. 65 เวลา 15:00 น. ต่ำกว่าระดับน้ำทะเลปานกลาง 1.84 เมตร และน้ำขึ้นสูงสุดในวันที่ 15 ก.ค. 65 เวลา 22:00 น. สูงกว่าระดับน้ำทะเลปานกลาง 0.92 เมตร ส่วนบริเวณป้อมพระจุลจอมเกล้ามีระดับน้ำต่ำสุดในวันที่ 16 ก.ค. 65 เวลา 14:00 น. ต่ำกว่าระดับน้ำทะเลปานกลาง 2.39 เมตร และน้ำขึ้นสูงสุดในวันที่ 15 ก.ค. 65 เวลา 21:00 น. สูงกว่าระดับน้ำทะเลปานกลาง 1.54 เมตร ซึ่งอาจทำให้เกิดน้ำท่วมบริเวณพื้นที่ปากแม่น้ำเจ้าพระยาในช่วงวันที่ 15-17 ก.ค. 65

คาดการณ์คลื่น : มรสุมตะวันตกเฉียงใต้ที่พัดปกคลุมบริเวณทะเลอันดามัน และอ่าวไทย มีกำลังแรง ส่งผลให้คลื่นลมในทะเลฝั่งอันดามันจะมีคลื่นสูงกว่า 2 เมตร ส่วนทะเลฝั่งอ่าวไทยจะมีคลื่นสูงประมาณ 1-2 เมตร ตลอดทั้งสัปดาห์

ลักษณะกลุ่มเมฆจากภาพถ่ายดาวเทียม

สัปดาห์นี้ภาคเหนือ ภาคตะวันออกเฉียงเหนือ ภาคกลาง และภาคตะวันออกมีกลุ่มเมฆปกคลุมหนาแน่นในช่วงวันที่ 6-11 ก.ค. 65 ส่วนภาคใต้มีกลุ่มเมฆปกคลุมหนาแน่นตลอดทั้งสัปดาห์

05 ก.ค. 65 07:00 น.



06 ก.ค. 65 07:00 น.



07 ก.ค. 65 07:00 น.



08 ก.ค. 65 07:00 น.



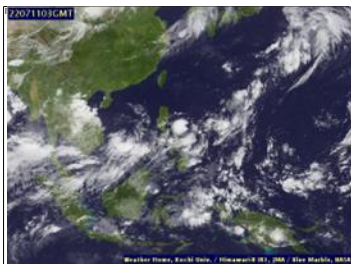
09 ก.ค. 65 07:00 น.



10 ก.ค. 65 07:00 น.



11 ก.ค. 65 03:00 น.



ที่มา: ภาพถ่ายจากดาวเทียม Himawari-8 จัดทำโดย Kochi University.
ข้อมูลเพิ่มเติม: <http://www.thaiwater.net/weather/2022-07-11/50/141>

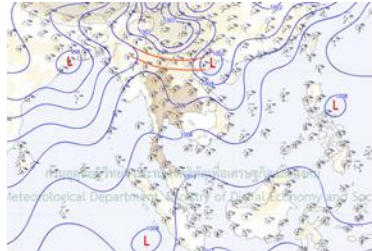
แผนที่อากาศ

สัปดาห์นี้มรสุมตะวันตกเฉียงใต้มีกำลังแรง ประกอบกับมีหย่อมความกดอากาศต่ำปกคลุมบริเวณประเทศไทยตอนบนในช่วงวันที่ 5-9 ก.ค. 65 และมีร่องมรสุมเลื่อนลงมาพาดผ่านประเทศไทย ภาคเหนือและภาคตะวันออกเฉียงเหนือ เข้าสู่หย่อมความกดอากาศต่ำบริเวณทะเลจีนใต้ตอนบน ในช่วงวันที่ 10-11 ก.ค. 65 ส่งผลให้ประเทศไทยมีฝนตกต่อเนื่องและมีฝนตกหนักบางแห่งบริเวณภาคเหนือ ภาคตะวันออกเฉียงเหนือ ภาคกลาง ภาคตะวันออก และภาคใต้

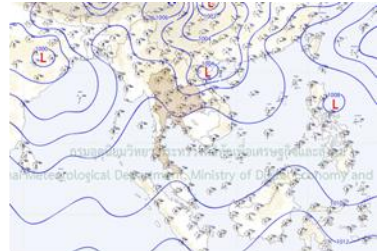
05 ก.ค. 65 07:00 น.



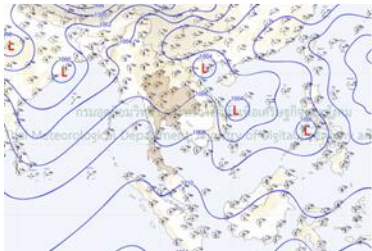
06 ก.ค. 65 07:00 น.



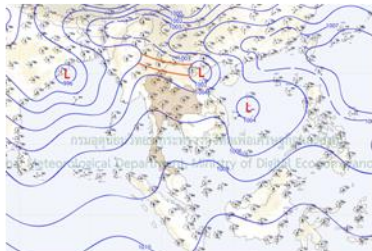
07 ก.ค. 65 07:00 น.



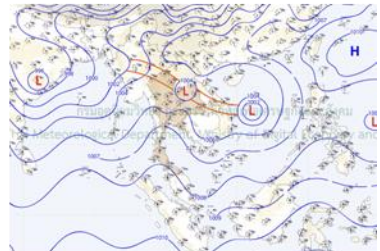
08 ก.ค. 65 07:00 น.



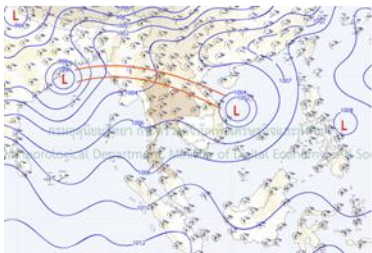
09 ก.ค. 65 07:00 น.



10 ก.ค. 65 07:00 น.



11 ก.ค. 65 07:00 น.



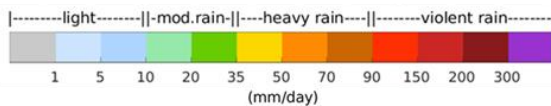
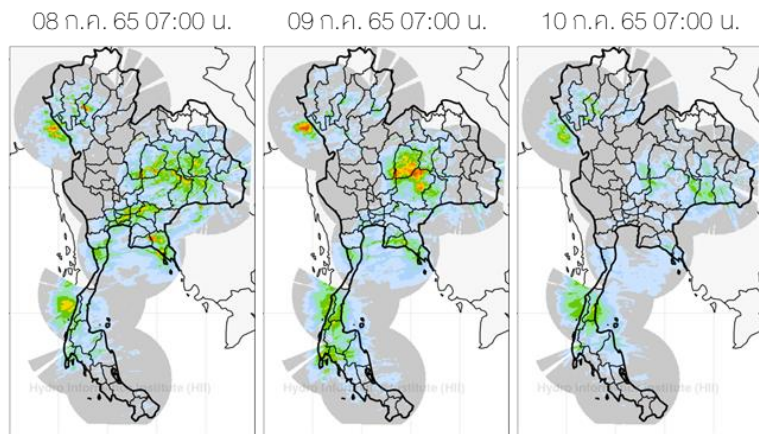
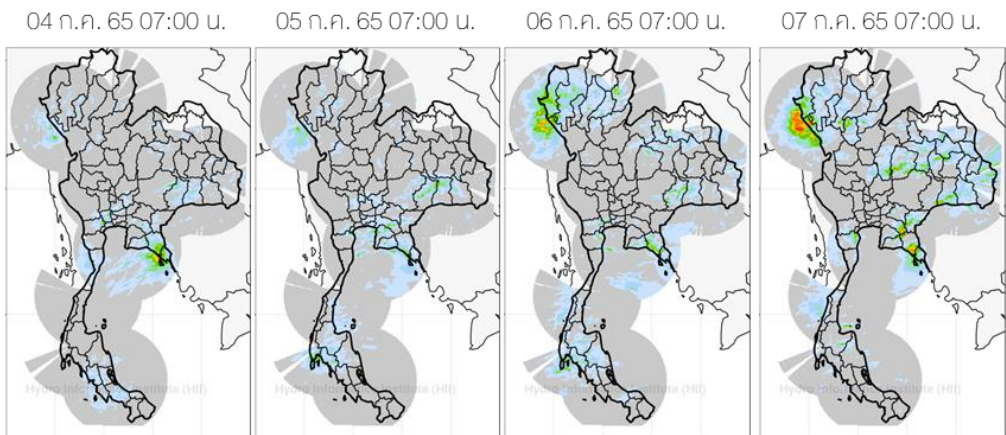
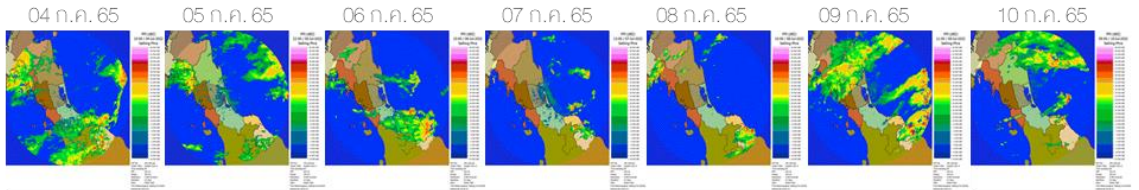
ที่มา: กรมอุตุนิยมวิทยา

ข้อมูลเพิ่มเติม: <http://www.thaiwater.net/weather/2022-07-11/13/22>

สถานการณ์ฝนจากภาพเรดาร์ตรวจอากาศ

เรดาร์ตรวจพบกลุ่มฝนตกเล็กน้อยถึงปานกลางกระจายตัวบางแห่งและมีฝนตกปานกลางถึงตกหนักบริเวณภาคเหนือและตะวันออกเฉียงเหนือในช่วงวันที่ 6-10 ก.ค. 65 ภาคตะวันออกในช่วงวันที่ 4-9 ก.ค. 65 ภาคกลางในช่วงวันที่ 8-9 ก.ค. 65 และภาคใต้ในช่วงวันที่ 8-10 ก.ค. 65

เรดาร์สังเวลา



ที่มา: คลังข้อมูลน้ำแห่งชาติ

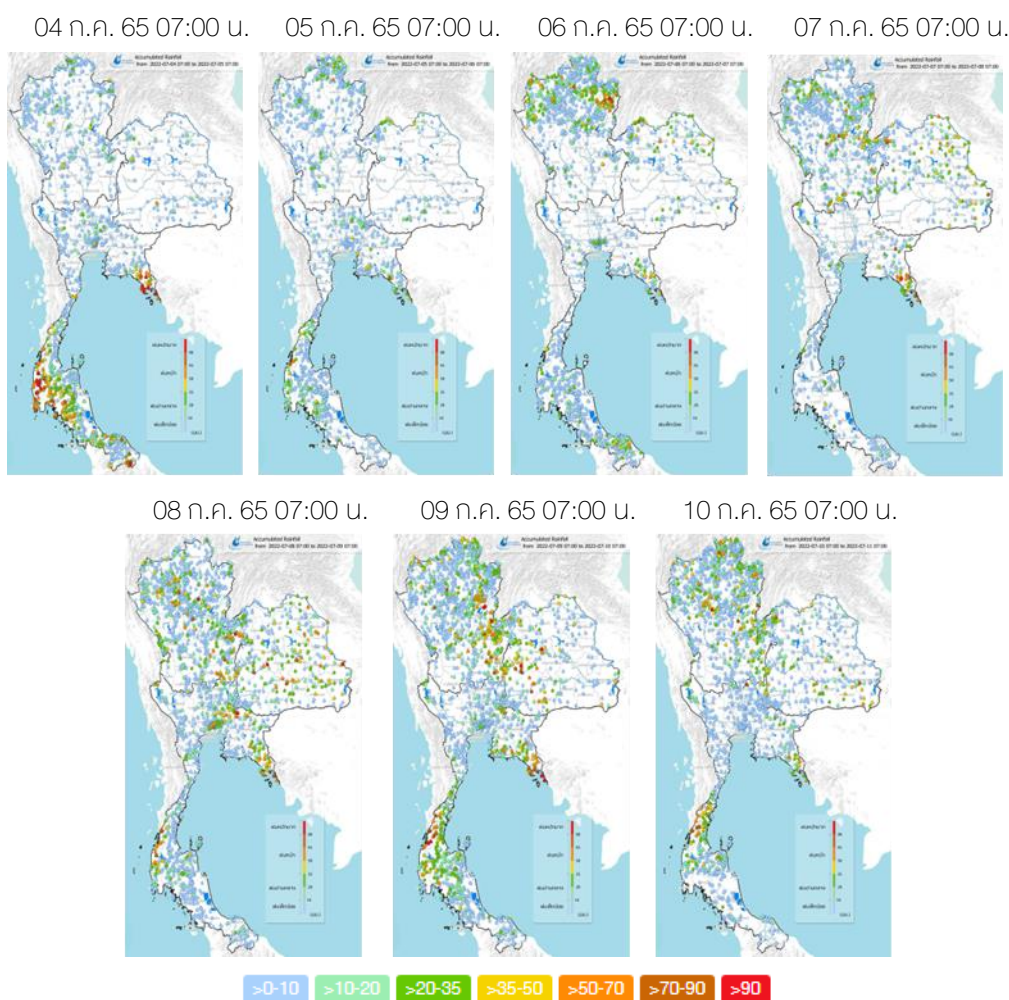
ข้อมูลเพิ่มเติม: http://live1.hii.or.th/product/latest/radar/daily_radar_th.html

หมายเหตุ: ภาพถ่ายแสดงปริมาณฝนจากเรดาร์คอนโพลีตา

โดยความร่วมมือระหว่างสถาบันสารสนเทศทรัพยากรน้ำและกรมฝนหลวงและการบินเกษตร

ปริมาณฝนรายวันจากสถานีตรวจอากาศ

สัปดาห์นี้บริเวณประเทศไทยตอนบนมีฝนตกเล็กน้อยถึงปานกลางกระจายตัวบางแห่ง ในช่วงตอนสัปดาห์และมีฝนตกหนักถึงหนักมากบริเวณภาคเหนือ ภาคตะวันออกเฉียงเหนือ และภาคตะวันออกในช่วงกลางสัปดาห์ถึงปลายสัปดาห์ ภาคกลางมีฝนตกหนักในวันที่ 8 ก.ค. 65 ส่วนภาคใต้มีฝนตกหนักตลอดทั้งสัปดาห์ โดยมีฝนหนักมากบริเวณจังหวัดน่าน ลำปาง อุตรดิตถ์ เพชรบูรณ์ มหาสารคาม อำนาจเจริญ ปราจีนบุรี จันทบุรี ชัยภูมิ จันทบุรี ตราด ระนอง พังงา สุราษฎร์ธานี และนราธิวาส



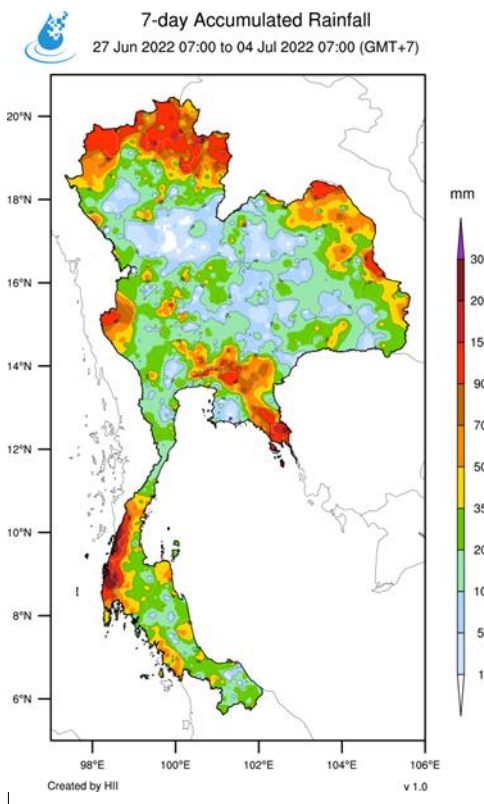
ที่มา: คลังข้อมูลน้ำแห่งชาติ

ข้อมูลเพิ่มเติม: <http://www.thaiwater.net/weather/2022-07-11/64/180>

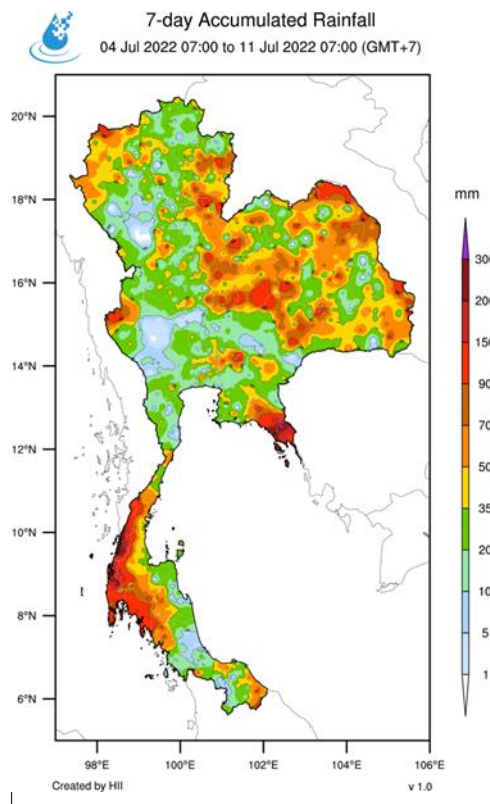
ปริมาณฝนทั้งสัปดาห์

สัปดาห์นี้ประเทศไทยมีฝนตกเพิ่มขึ้นบริเวณภาคเหนือตอนล่าง ภาคตะวันออกเฉียงเหนือ ภาคตะวันออก และภาคใต้ ส่วนภาคเหนือตอนบนและภาคกลางฝนมีปริมาณฝนลดลงจากสัปดาห์ที่ผ่านมา

สัปดาห์ที่ผ่านมา



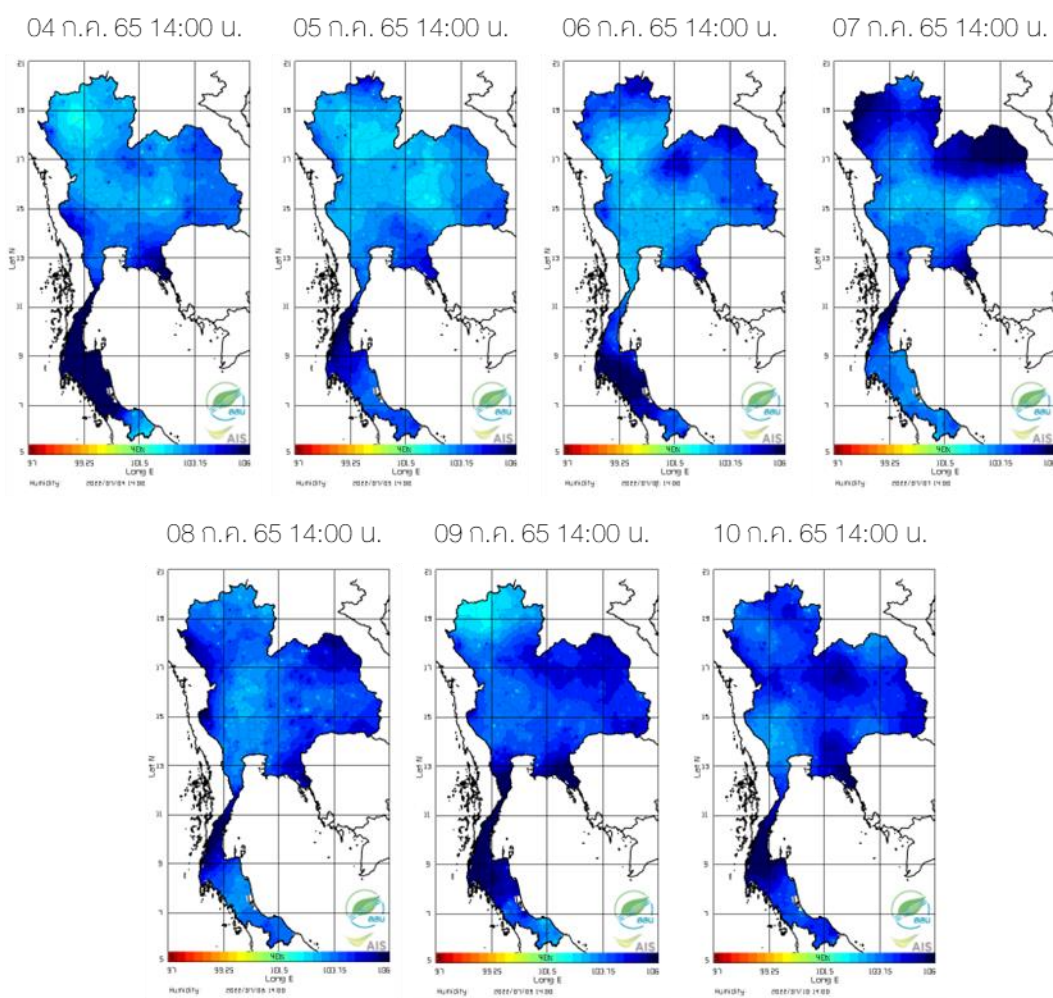
สัปดาห์นี้



ที่มา: สถานีสารสนเทศทรัพยากรน้ำ (องค์การมหาชน)

ความชื้นในอากาศ

แผนภาพแสดงการกระจายตัวของความชื้นในอากาศของประเทศไทยสะสมเวลา 14.00 น. ระหว่างวันที่ 4-10 ก.ค. 65 พบว่า ภาคเหนือ ภาคตะวันออกเฉียงเหนือ และภาคกลางมีความชื้นค่อนข้างสูงในช่วงต้นสัปดาห์และมีความชื้นเพิ่มสูงขึ้นในช่วงวันที่ 7-10 ก.ค. 65 โดยมีความชื้นสูงมากบริเวณภาคตะวันออกเฉียงเหนือตอนบนในวันที่ 7 ก.ค. 65 ส่วนภาคตะวันออกและภาคใต้มีความชื้นสูงตลอดทั้งสัปดาห์



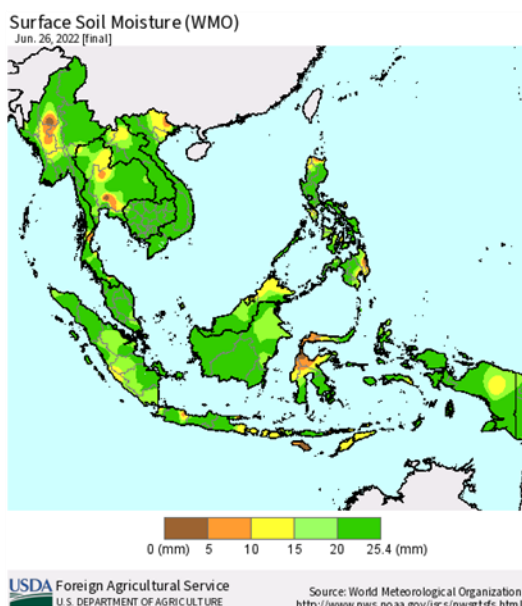
ที่มา: สถาบันสารสนเทศทรัพยากรน้ำ (องค์การมหาชน)

ข้อมูลเพิ่มเติม: <http://www.thaiwater.net/weather/22022-07-11/9/1>

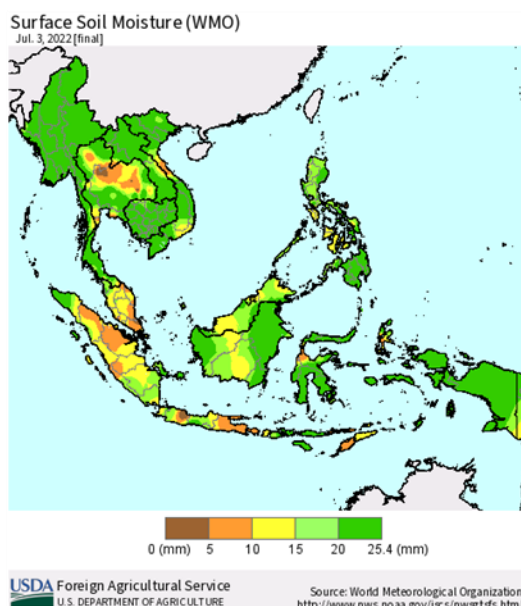
ความชื้นผิวดิน

วันที่ 3 ก.ค. 65 ประเทศไทยมีความชื้นผิวดินเพิ่มขึ้นบริเวณภาคกลางและภาคตะวันออกเฉียงเหนือ ภาคตะวันออกเฉียงเหนือ ภาคตะวันออก และภาคใต้ตอนบนมีความชื้นลดลงจากเมื่อวันที่ 26 มิ.ย. 65

วันที่ 26 มิ.ย. 65



วันที่ 3 ก.ค. 65

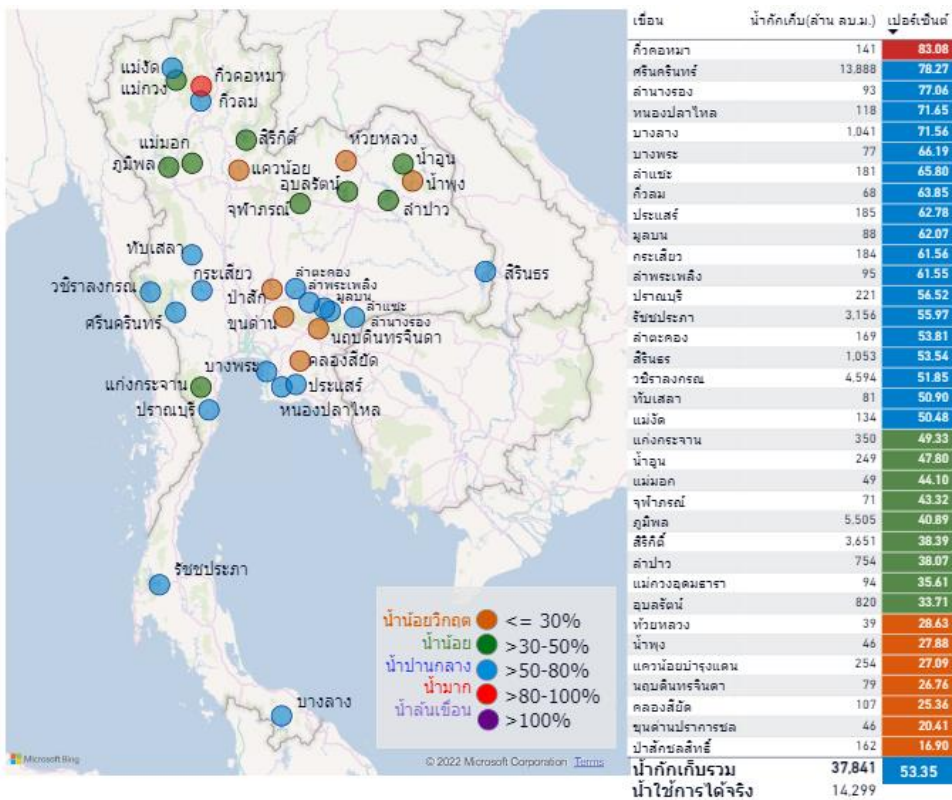


ที่มา: USDA (United States Department of Agriculture)

ที่มา: <https://ipad.fas.usda.gov/cropexplorer/imageview.aspx?regionid=seasia>

สถานการณ์น้ำในเขื่อนขนาดใหญ่ทั่วประเทศ

ปัจจุบันเขื่อนขนาดใหญ่ทั้ง 35 แห่งทั่วประเทศ มีปริมาณน้ำกักเก็บรวมกัน 37,841 ล้านลูกบาศก์เมตร คิดเป็น 53.35% ของความจุ สถานการณ์อยู่ในเกณฑ์น้ำปานกลาง โดยเป็นปริมาณน้ำใช้การได้จริง 14,299 ล้านลูกบาศก์เมตร และมีเขื่อนที่มีปริมาณกักเก็บอยู่ในเกณฑ์น้ำมาก จำนวน 1 เขื่อน ได้แก่ เขื่อนก๊วกหมา (83.08%) ส่วนเขื่อนที่มีปริมาณน้ำกักเก็บน้อยวิกฤต จำนวน 7 เขื่อน ได้แก่ เขื่อนห้วยหลวง (28.72%) เขื่อนน้ำพุง (27.88%) เขื่อนแควน้อยบำรุงแดน (27.09%) เขื่อนนฤปดินทรจินดา (26.76%) เขื่อนคลองสียัด (25.36%) เขื่อนขุนด่านปราการชล (20.41%) และเขื่อนป่าสักฯ (16.90%)



น้ำกักเก็บ > 100%
—

น้ำกักเก็บ > 80 - 100%
1 เขื่อน

น้ำกักเก็บ > 50 - 80%
18 เขื่อน

น้ำกักเก็บ > 30 - 50%
9 เขื่อน

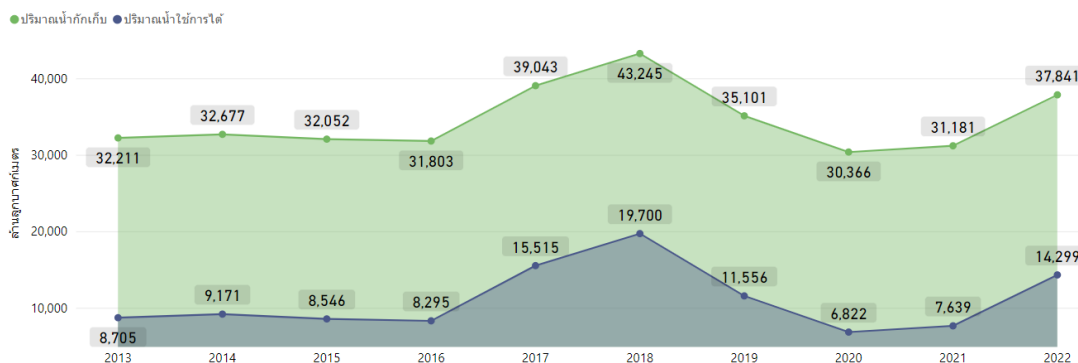
น้ำกักเก็บ <= 30%
7 เขื่อน

ที่มา: คลังข้อมูลน้ำแห่งชาติ

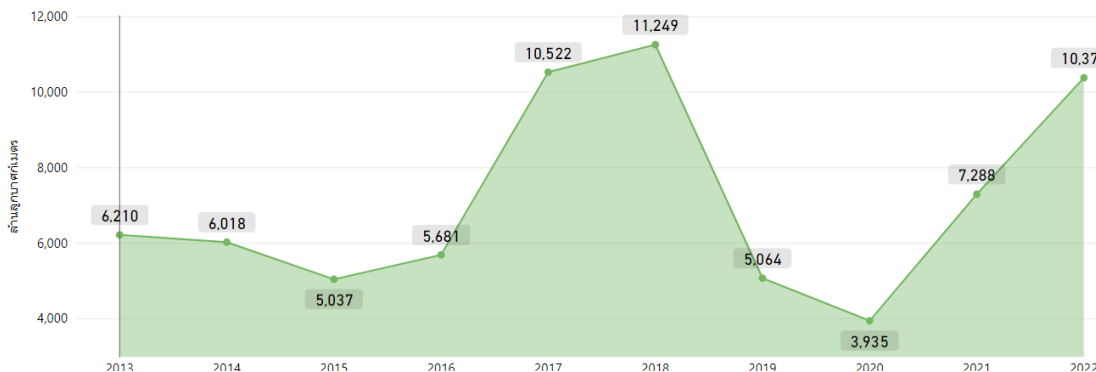
สถานการณ์น้ำในเขื่อนขนาดใหญ่ทั่วประเทศ

วันที่ 11 ก.ค. 65 ปริมาณน้ำกักเก็บในเขื่อนขนาดใหญ่ทั้ง 35 แห่งทั่วประเทศ มีอยู่ 37,841 ล้านลูกบาศก์เมตร และมีปริมาณน้ำใช้การได้ 14,299 ล้านลูกบาศก์เมตร ซึ่งมากกว่าปีที่ผ่านมาส่วนปริมาณน้ำไหลลงอ่าง ๔ สะสมตั้งแต่ต้นปี มี 10,373 ล้านลูกบาศก์เมตร ซึ่งเป็นปริมาณน้ำไหลลงอ่าง ๔ สะสม มากเป็นอันดับที่ 2 รองจากปี 2561 และมีปริมาณน้ำระบายน้ำสะสมตั้งแต่ต้นปี อยู่ที่ 22,537 ล้านลูกบาศก์เมตร

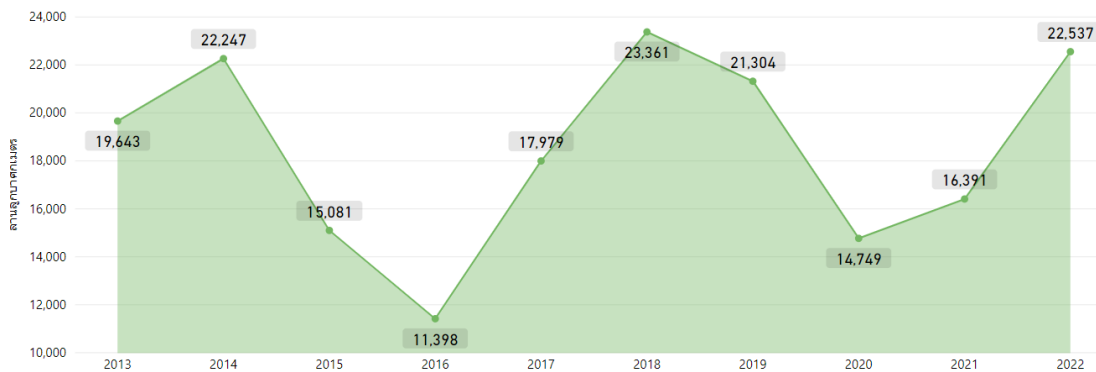
ปริมาณน้ำกักเก็บและปริมาณน้ำใช้การได้



ปริมาณน้ำไหลเข้าสะสมตั้งแต่ต้นปี



ปริมาณน้ำระบายสะสมตั้งแต่ต้นปี

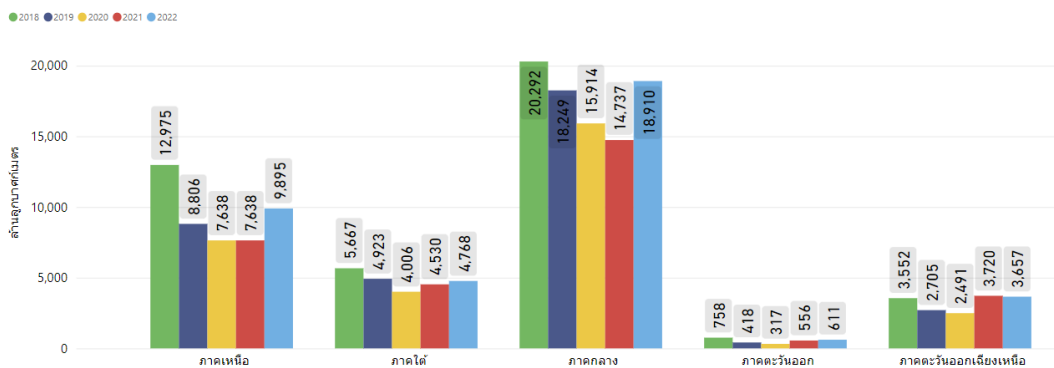


ที่มา: คลังข้อมูลน้ำแห่งชาติ

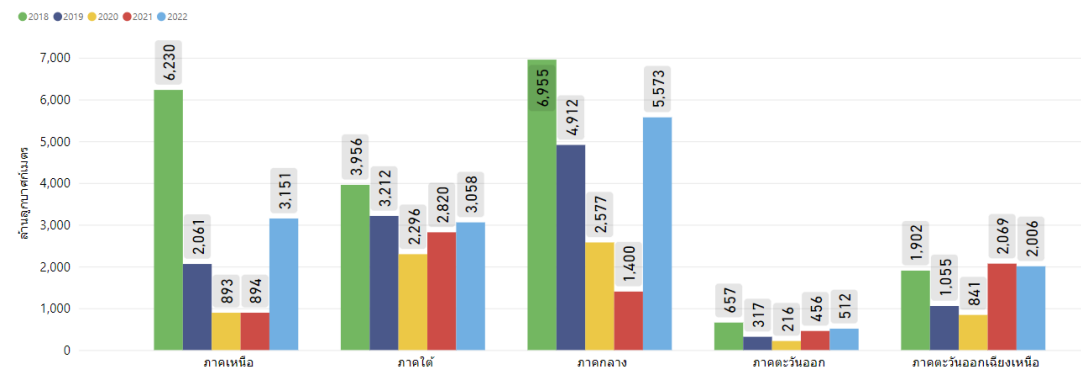
สถานการณ์น้ำในเขื่อนขนาดใหญ่รายภาค

จากการเปรียบเทียบข้อมูลย้อนหลังตั้งแต่ปี 2561 ถึงปี 2565 พบว่า ณ วันที่ 11 ก.ค. 65 ภาคกลาง ภาคเหนือ และภาคตะวันออกเฉียงเหนือมีปริมาณน้ำกักเก็บและปริมาณน้ำใช้การมากเป็นอันดับที่ 2 รองจากปี 2561 และภาคตะวันออกเฉียงเหนือมีปริมาณน้ำกักเก็บและน้ำใช้การมากเป็นอันดับที่ 2 รองจากปี 2564 และเมื่อพิจารณาปริมาณน้ำไหลลงอ่างฯ สะสมตั้งแต่ต้นปี พบว่าภาคใต้และภาคตะวันออกเฉียงเหนือมีน้ำไหลลงอ่างฯ สะสมมากที่สุด เมื่อเทียบกับข้อมูลย้อนหลัง 10 ปี ส่วนปริมาณน้ำระบายสะสมตั้งแต่ต้นปีพบว่า ภาคใต้และภาคกลางมีปริมาณน้ำระบายสะสมมากที่สุด

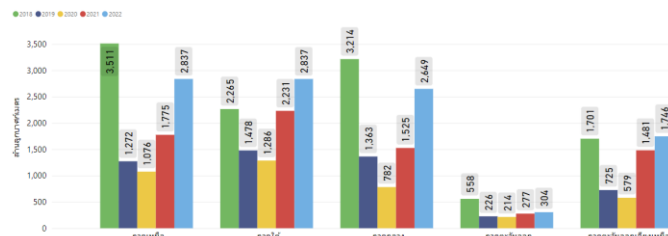
ปริมาณน้ำกักเก็บ



ปริมาณน้ำใช้การได้



ปริมาณน้ำไหลเข้าสะสมตั้งแต่ต้นปี



ปริมาณน้ำระบายสะสมตั้งแต่ต้นปี



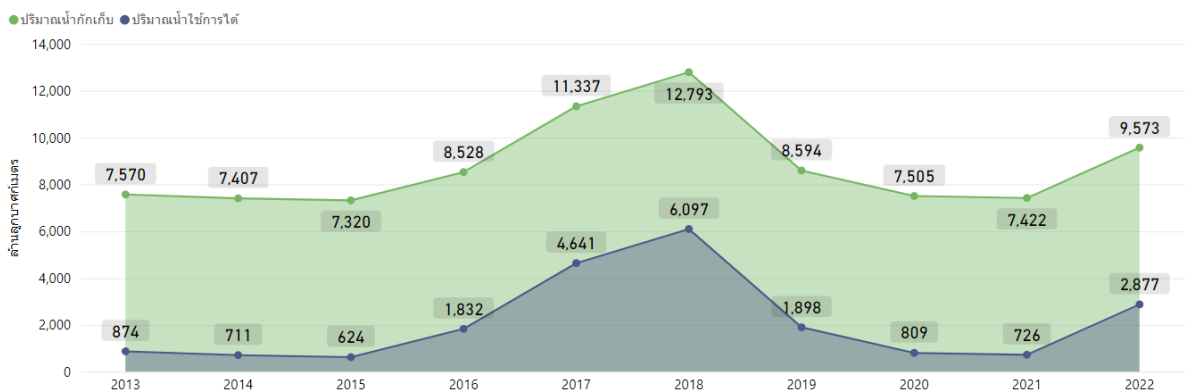
● 2018 ● 2019 ● 2020 ● 2021 ● 2022

ที่มา : คลังข้อมูลน้ำแห่งชาติ

สถานการณ์น้ำในเขื่อนพื้นที่ลุ่มน้ำเจ้าพระยา

วันที่ 11 ก.ค. 65 เขื่อนขนาดใหญ่ทั้ง 4 เขื่อนหลักในลุ่มน้ำเจ้าพระยา มีปริมาณน้ำกักเก็บรวมกัน 9,573 ล้านลูกบาศก์เมตร มีปริมาณน้ำใช้การ 2,877 ล้านลูกบาศก์เมตร โดยมีประมาณการความต้องการใช้น้ำในช่วงฤดูแล้งและช่วงต้นฤดูฝนของปี 2565 สำหรับอุปโภค-บริโภค การเกษตร และรักษาระบบนิเวศอยู่ที่ 12,000 ล้านลูกบาศก์เมตร ดังนั้นจึงต้องกักเก็บน้ำเพิ่มอีก 9,123 ล้านลูกบาศก์เมตร

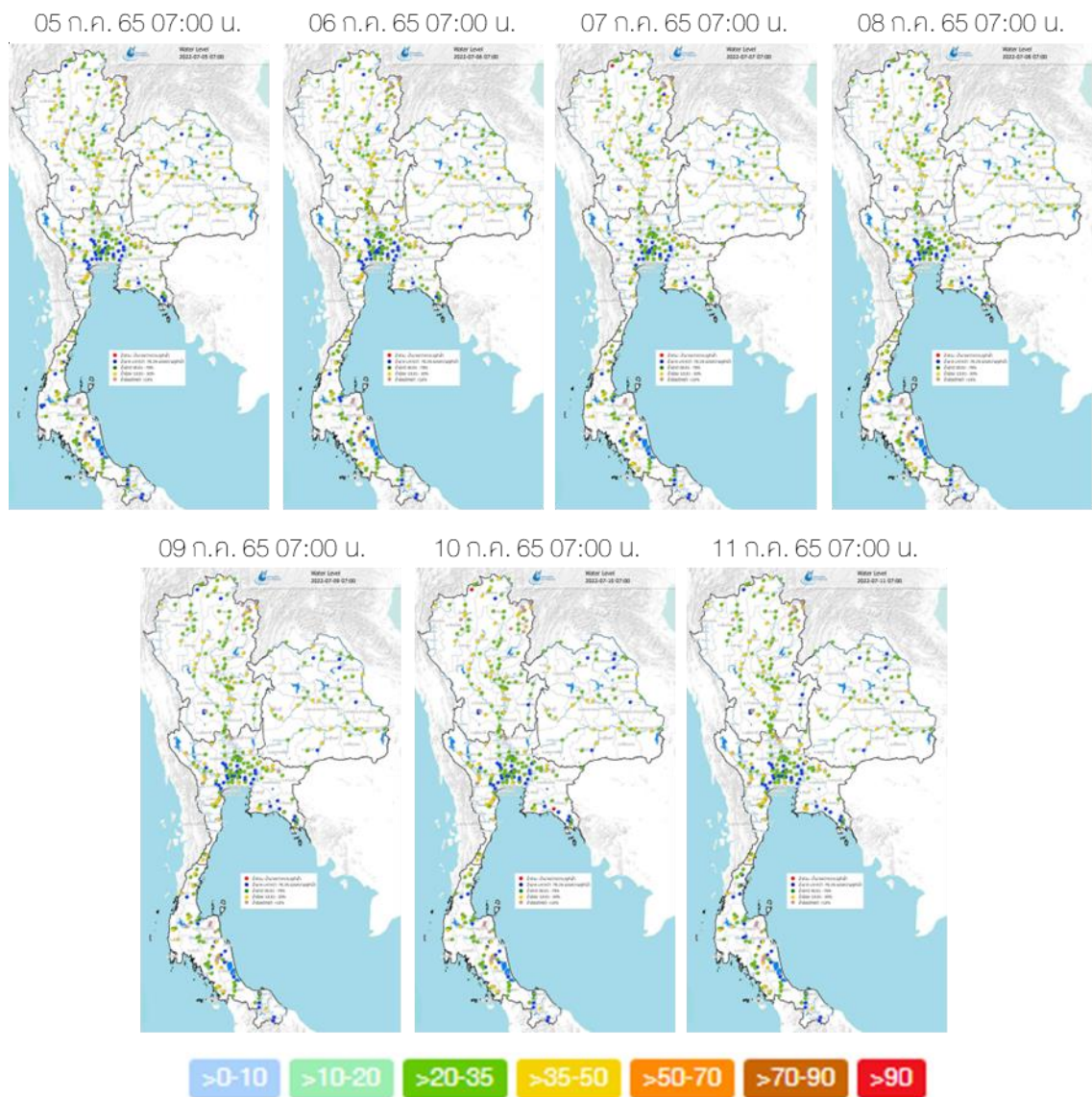
ปริมาณน้ำกักเก็บและปริมาณน้ำใช้การได้



ที่มา : คลังข้อมูลน้ำแห่งชาติ

ระดับน้ำในแม่น้ำสายหลัก

จากการตรวจวัดระดับน้ำในแม่น้ำสายหลักในหนึ่งสัปดาห์ที่ผ่านมา พบว่าภาคเหนือและภาคตะวันออกเฉียงเหนือมีระดับน้ำน้อยถึงน้ำปานกลาง และมีน้ำล้นตลิ่งบริเวณแม่น้ำฝาง ต.แม่สุ่น อ.ฝาง จ.เชียงใหม่ ภาคกลางและภาคตะวันออกเฉียงเหนือมีระดับน้ำปานกลางถึงน้ำมาก และมีน้ำล้นตลิ่งบริเวณคลองโตนด ที่ ต.แก่งหางแมว อ.แก่งหางแมว และต.วังใหม่ อ.นายายอาม จังหวัดจันทบุรี ส่วนภาคใต้มีระดับน้ำน้อยถึงระดับน้ำปานกลาง

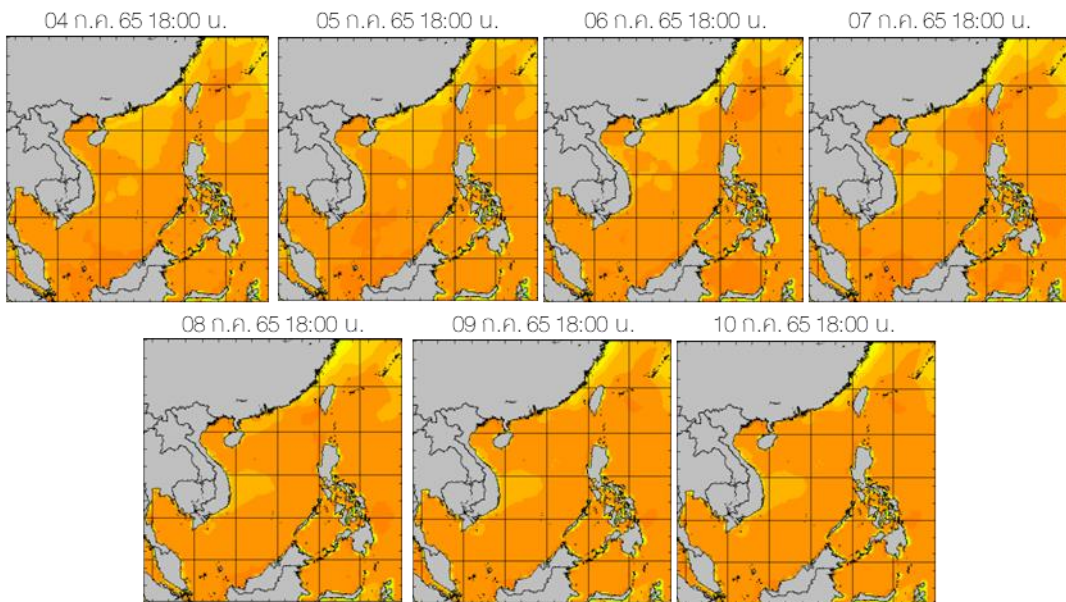


ที่มา: คลังข้อมูลน้ำแห่งชาติ

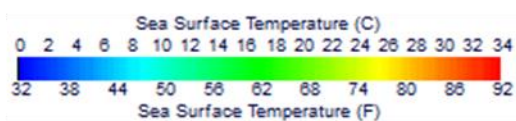
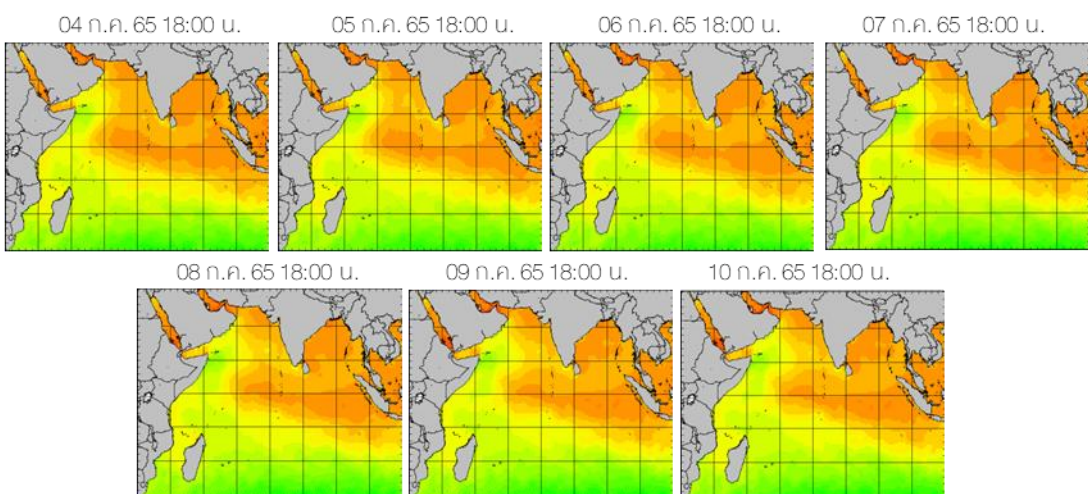
อุณหภูมิผิวน้ำทะเล

สัปดาห์นี้ทะเลอ่าวไทยมีอุณหภูมิประมาณ 28-30 องศาเซลเซียส ส่วนทะเลอันดามันมีอุณหภูมิประมาณ 26-28 องศาเซลเซียส

ฝั่งอ่าวไทย



ฝั่งอันดามัน



ที่มา: Oceanweather, Inc.

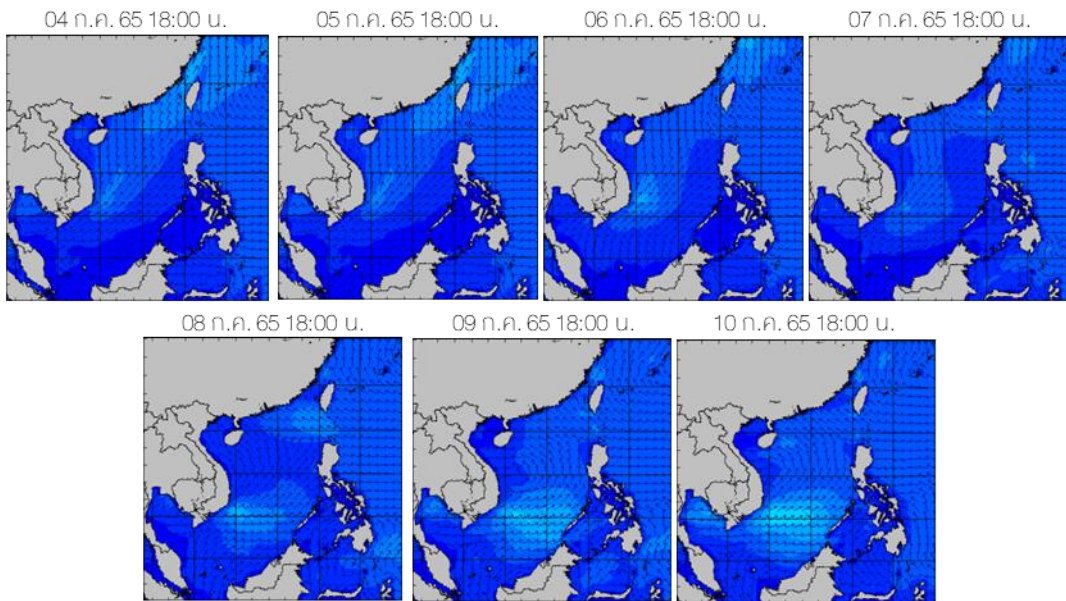
ข้อมูลเพิ่มเติม: <http://www.thaiwater.net/weather/sea/sst/history/143>

<http://www.thaiwater.net/weather/sea/sst/history/146>

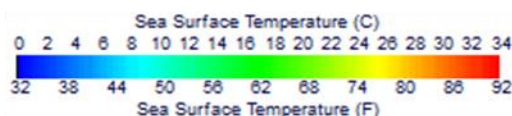
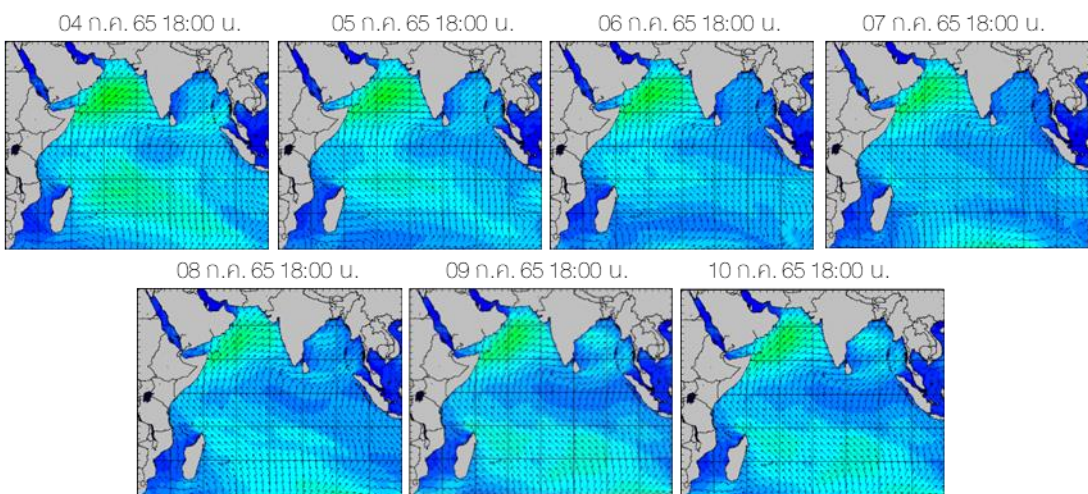
ความสูงและทิศทางคลื่นทะเล

สัปดาห์นี้ทะเลอ่าวไทยตอนบนมีคลื่นสูงประมาณ 1-2 เมตร ส่วนอ่าวไทยตอนล่างมีคลื่นสูง 1-1.5 เมตร ตลอดทั้งสัปดาห์ ส่วนทะเลอันดามันมีคลื่นสูงประมาณ 2-3 เมตร

ฝั่งอ่าวไทย



ฝั่งอันดามัน



ที่มา: Oceanweather, Inc.

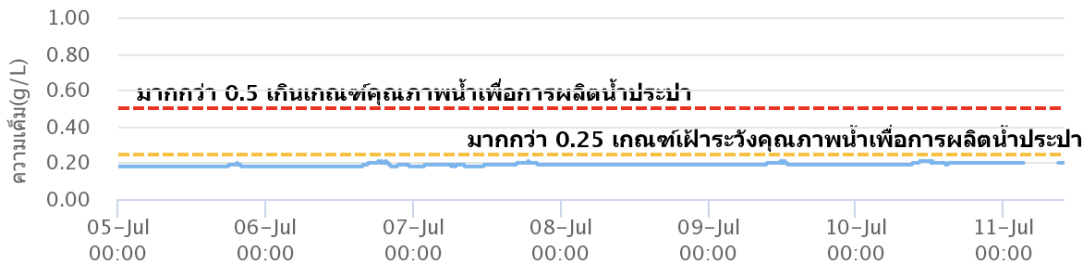
ข้อมูลเพิ่มเติม: <http://www.thaiwater.net/weather/sea/sst/history/143>

<http://www.thaiwater.net/weather/sea/sst/history/146>

น้ำเค็มรุก

จากการตรวจวัดค่าความเค็มในแม่น้ำสายหลัก พบว่าแม่น้ำเจ้าพระยา มีค่าความเค็มอยู่ในเกณฑ์ปกติตลอดทั้งสปีดาร์

แม่น้ำเจ้าพระยา ณ สถานีสำแล (อยู่ในเกณฑ์ปกติ)



ที่มา: คลังข้อมูลน้ำแห่งชาติ

ข้อมูลเพิ่มเติม: <http://www.thaiwater.net/v3/salinity>

แผน/ผล การเพาะปลูกพืชในช่วงฤดูฝนปี 2565

ปัจจุบันประเทศไทยเริ่มการปลูกข้าวนาปีและพืชไร่-พืชผัก ในช่วงฤดูฝนไปทั้งหมด 12.04 ล้านไร่ หรือคิดเป็น 69% ของแผนการเพาะปลูก ซึ่งมีการปลูกข้าวนาปี 11.79 ล้านไร่ คิดเป็น 70% โดยภาคกลางมีการเพาะปลูกเกินจากแผนไปแล้ว 92% ส่วนการปลูกพืชไร่-พืชผัก มีการเพาะปลูก 250,000 ไร่ คิดเป็น 45% ของแผน โดยลุ่มน้ำเจ้าพระยา มีการเพาะปลูกสูงสุด 87% รองลงมาคือ ภาคกลาง 81% และภาคเหนือ 64% ตามลำดับ

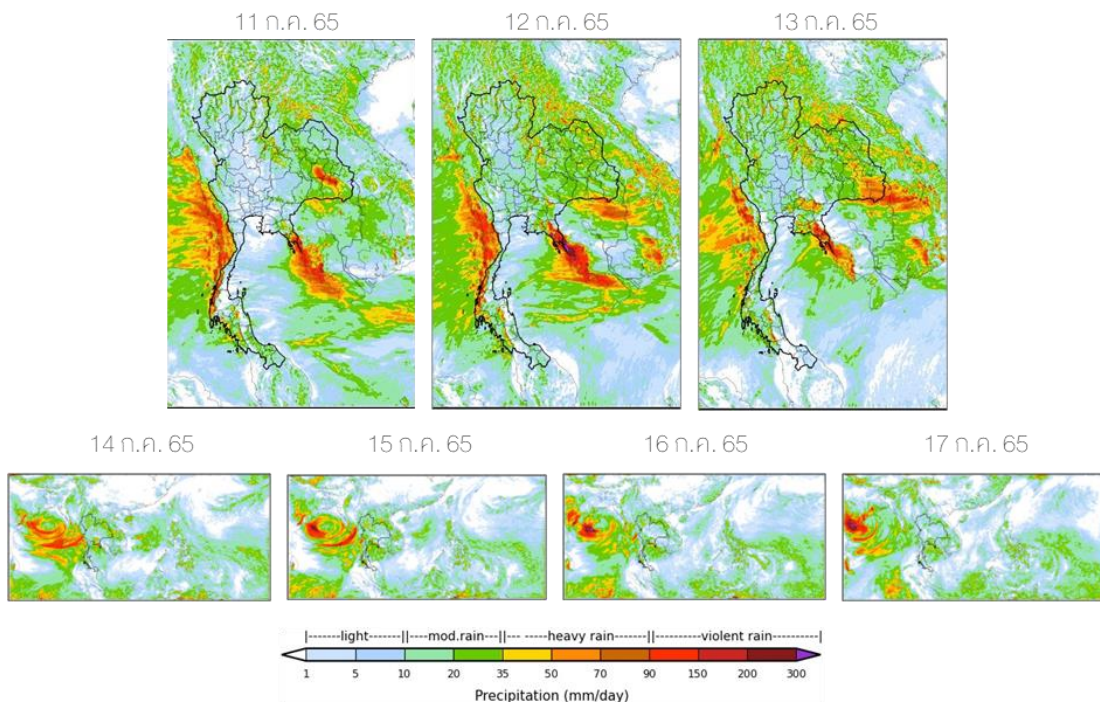
หน่วย: ล้านไร่

ภาค	ข้าวนาปี				พืชไร่-พืชผัก				รวม			
	แผน (ล้านไร่)	ผล (ล้านไร่)	%	เที่ยว (ล้านไร่)	แผน (ล้านไร่)	ผล (ล้านไร่)	%	เที่ยว (ล้านไร่)	แผน (ล้านไร่)	ผล (ล้านไร่)	%	เที่ยว (ล้านไร่)
เหนือ	2.39	1.32	55		0.04	0.03	64		2.43	1.35	55	
ตะวันออกเฉียงเหนือ	3.53	2.56	73		0.03	0.01	25		3.56	2.57	72	
กลาง	0.01	0.02	192		0.01	0.01	81		0.03	0.03	136	
ตะวันออก	0.95	0.87	92		0.03	0.01	34		0.98	0.88	90	
ตะวันตก	1.29	0.23	18		0.28	0.06	22		1.57	0.29	19	
ใต้	0.61	0.09	14		0.02	0.01	48		0.63	0.09	15	
ลุ่มน้ำเจ้าพระยา	8.05	6.70	83	0.003	0.15	0.13	87	0.001	8.19	6.82	83	0.003
ทั่วประเทศ	16.83	11.79	70	0.003	0.56	0.25	45	0.00	17.39	12.04	69	0.003

ที่มา: กรมชลประทาน ข้อมูล ณ วันที่ 6 กรกฎาคม 2565

สถานการณ์ฝน 7 วัน ข้างหน้า

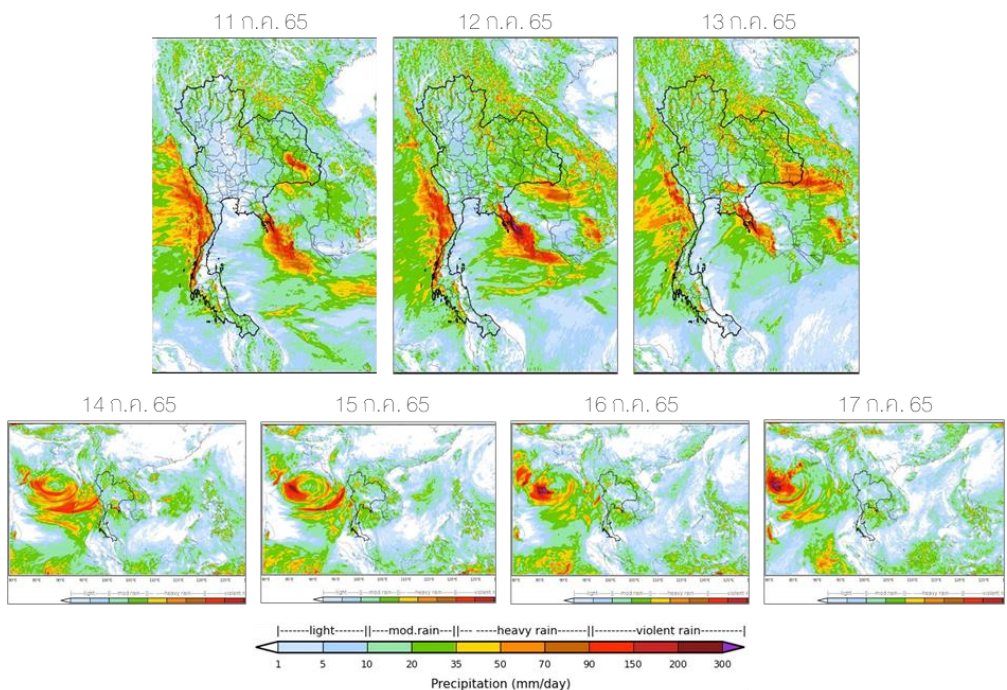
- ช่วงวันที่ 11-13 ก.ค. 65** ลมมรสุมตะวันตกเฉียงใต้ที่พัดปกคลุมทะเลอันดามัน ประเทศไทย และอ่าวไทยมีกำลังแรง ประกอบกับร่องมรสุมเลื่อนลงมาพาดผ่านบริเวณภาคเหนือและภาคตะวันออกเฉียงเหนือ ส่งผลให้ประเทศไทยมีฝนเพิ่มขึ้นและมีฝนตกหนักได้ในบางแห่งบริเวณภาคเหนือ ภาคตะวันออกเฉียงเหนือ ภาคตะวันออก ภาคกลางตอนล่าง และด้านตะวันตกของประเทศ โดยเฉพาะบริเวณจังหวัดแม่ฮ่องสอน เชียงใหม่ เชียงราย พะเยา น่าน ลำพูน ลำปาง แพร่ อุตรดิตถ์ พิษณุโลก กำแพงเพชร ตาก กาญจนบุรี เพชรบูรณ์ เลย ชัยภูมิหนองคาย บึงกาฬ อุดรธานี สกลนคร นครพนม มุกดาหาร กาฬสินธุ์ มหาสารคาม ร้อยเอ็ด ยโสธร อำนาจเจริญ บุรีรัมย์ สุรินทร์ ศรีสะเกษ อุบลราชธานี นครนายก ประจันบุรี สระแก้ว ตราด จันทบุรี ระยอง ชลบุรี ประจวบคีรีขันธ์ชุมพร สุราษฎร์ธานี นครศรีธรรมราช ระนอง พังงา ภูเก็ต กระบี่ ตรัง รวมทั้งบริเวณกรุงเทพมหานครและปริมณฑล
- ช่วงวันที่ 14-17 ก.ค. 65** ลมมรสุมตะวันตกเฉียงใต้ที่พัดปกคลุมทะเลอันดามัน ประเทศไทย และอ่าวไทยมีกำลังแรง ประกอบกับร่องมรสุมยังคงพาดผ่านภาคเหนือ และภาคตะวันออกเฉียงเหนือ ส่งผลให้ประเทศไทยมีฝนตกต่อเนื่อง และอาจมีฝนตกหนักถึงหนักมากในบางแห่ง จากนั้นวันที่ 15 ก.ค. 65 ลมมรสุมตะวันตกเฉียงใต้ที่พัดปกคลุมทะเลอันดามัน ประเทศไทย และอ่าวไทยจะมีกำลังอ่อนลง แต่ยังคงส่งผลให้ประเทศไทยมีฝนตกต่อเนื่อง และอาจมีฝนตกหนักถึงหนักมากในบางแห่ง



ที่มา: สถาบันสารสนเทศทรัพยากรน้ำ (องค์การมหาชน)
 ข้อมูลเพิ่มเติม: http://live1.haii.or.th/wr_image/index.php

สถานการณ์ฝน 7 วัน ข้างหน้า

- **ช่วงวันที่ 11-13 ก.ค. 65** ลมมรสุมตะวันตกเฉียงใต้ที่พัดปกคลุมทะเลอันดามัน ประเทศไทย และอ่าวไทยมีกำลังแรง ประกอบกับร่องมรสุมเลื่อนลงมาพาดผ่านบริเวณภาคเหนือและภาคตะวันออกเฉียงเหนือ ส่งผลให้ประเทศไทยมีฝนเพิ่มขึ้นและมีฝนตกหนักได้ในบางแห่งบริเวณภาคเหนือ ภาคตะวันออกเฉียงเหนือ ภาคตะวันออก ภาคกลางตอนล่าง และด้านตะวันตกของประเทศ โดยเฉพาะบริเวณจังหวัดแม่ฮ่องสอน เชียงใหม่ เชียงราย พะเยา น่าน ลำพูน ลำปาง แพร่ อุตรดิตถ์ พิษณุโลก กำแพงเพชร ตาก กาญจนบุรี เพชรบูรณ์ เลย ชัยภูมิ หนองคาย บึงกาฬ อุดรธานี สกลนคร นครพนม มุกดาหาร กาฬสินธุ์ มหาสารคาม ร้อยเอ็ด ยโสธร อำนาจเจริญ บุรีรัมย์ สุรินทร์ ศรีสะเกษ อุบลราชธานี นครนายก ประจวบคีรีขันธ์ สระแก้ว ตราด จันทบุรี ระยอง ชลบุรี ประจวบคีรีขันธ์ชุมพร สุราษฎร์ธานี นครศรีธรรมราช ระนอง พังงา ภูเก็ต กระบี่ ตรัง รวมทั้งบริเวณกรุงเทพมหานครและปริมณฑล
- **ช่วงวันที่ 14-17 ก.ค. 65** ลมมรสุมตะวันตกเฉียงใต้ที่พัดปกคลุมทะเลอันดามัน ประเทศไทย และอ่าวไทยมีกำลังแรง ประกอบกับร่องมรสุมยังคงพาดผ่านภาคเหนือ และภาคตะวันออกเฉียงเหนือ ส่งผลให้ประเทศไทยมีฝนตกต่อเนื่อง และอาจมีฝนตกหนักถึงหนักมากในบางแห่ง จากนั้นวันที่ 15 ก.ค. 65 ลมมรสุมตะวันตกเฉียงใต้ที่พัดปกคลุมทะเลอันดามัน ประเทศไทย และอ่าวไทยจะมีกำลังอ่อนลง แต่ยังคงส่งผลให้ประเทศไทยมีฝนตกต่อเนื่อง และอาจมีฝนตกหนักถึงหนักมากในบางแห่ง

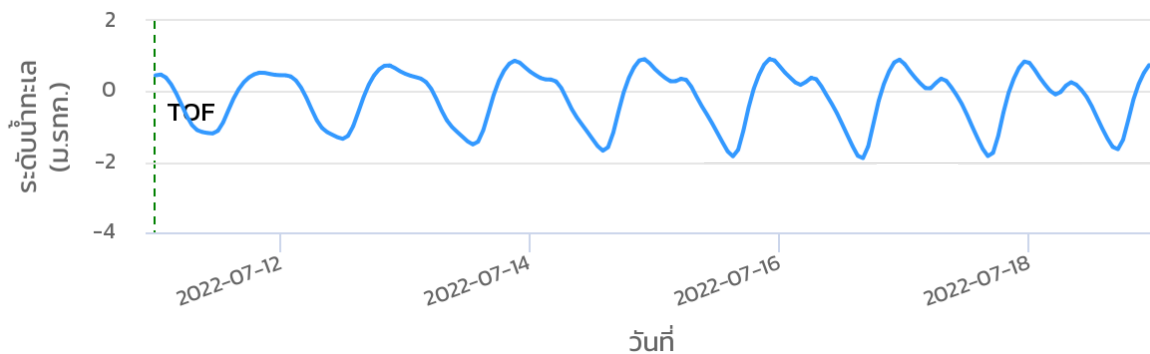


ที่มา: สถาบันสารสนเทศทรัพยากรน้ำ (องค์การมหาชน)
ข้อมูลพื้นดิน: http://live1.haii.or.th/wrf_image/index.php

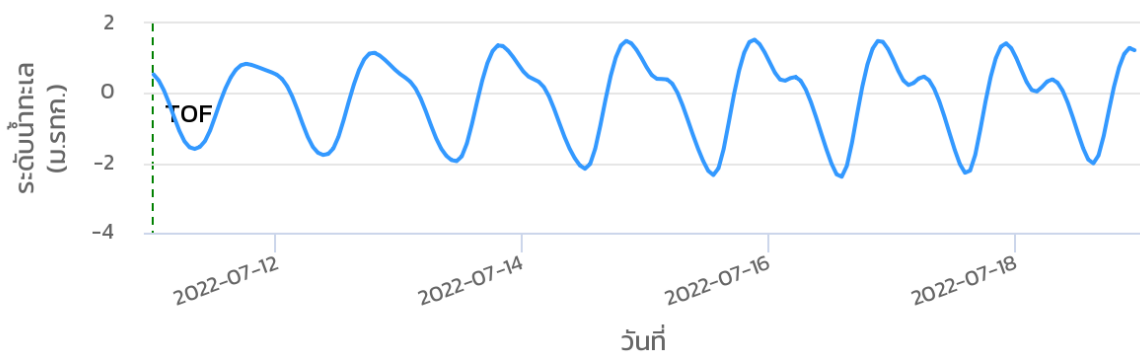
คาดการณ์สภาวะระดับน้ำในแม่น้ำเจ้าพระยา

จากการคาดการณ์สถานการณ์น้ำขึ้น-น้ำลงบริเวณทะเลอ่าวไทย โดยสถาบันสารสนเทศทรัพยากรน้ำ (องค์การมหาชน) คาดว่าช่วงวันที่ 11-18 ก.ค. 65 บริเวณสถานีกองบัญชาการกองทัพเรือมีระดับน้ำต่ำสุดในวันที่ 15 ก.ค. 65 เวลา 15:00 น. ต่ำกว่าระดับน้ำทะเลปานกลาง 1.84 เมตร และน้ำขึ้นสูงสุดในวันที่ 15 ก.ค. 65 เวลา 22:00 น. สูงกว่าระดับน้ำทะเลปานกลาง 0.92 เมตร ส่วนบริเวณป้อมพระจุลจอมเกล้ามีระดับน้ำต่ำสุดในวันที่ 16 ก.ค. 65 เวลา 14:00 น. ต่ำกว่าระดับน้ำทะเลปานกลาง 2.39 เมตร และน้ำขึ้นสูงสุดในวันที่ 15 ก.ค. 65 เวลา 21:00 น. สูงกว่าระดับน้ำทะเลปานกลาง 1.54 เมตร ซึ่งอาจทำให้เกิดน้ำท่วมบริเวณพื้นที่ปากแม่น้ำเจ้าพระยาในช่วงวันที่ 15-17 ก.ค. 65

หน้ากองบัญชาการกองทัพเรือ



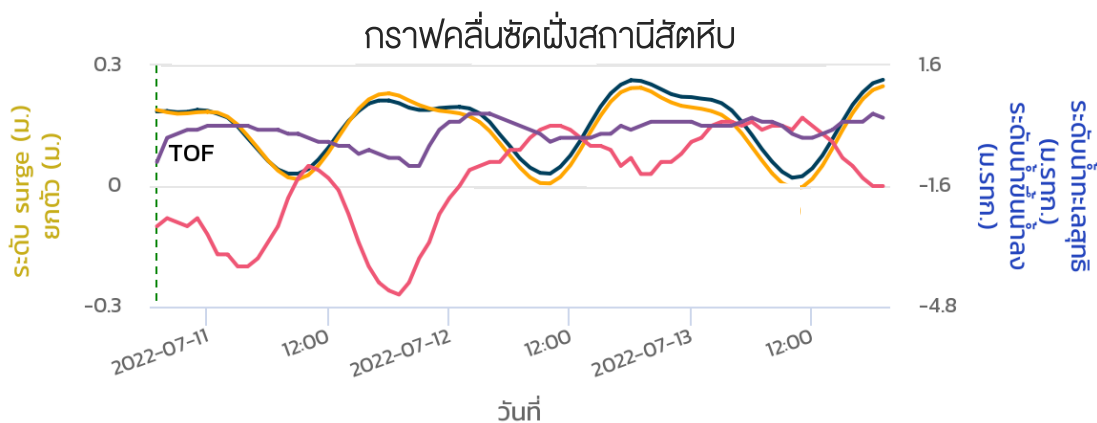
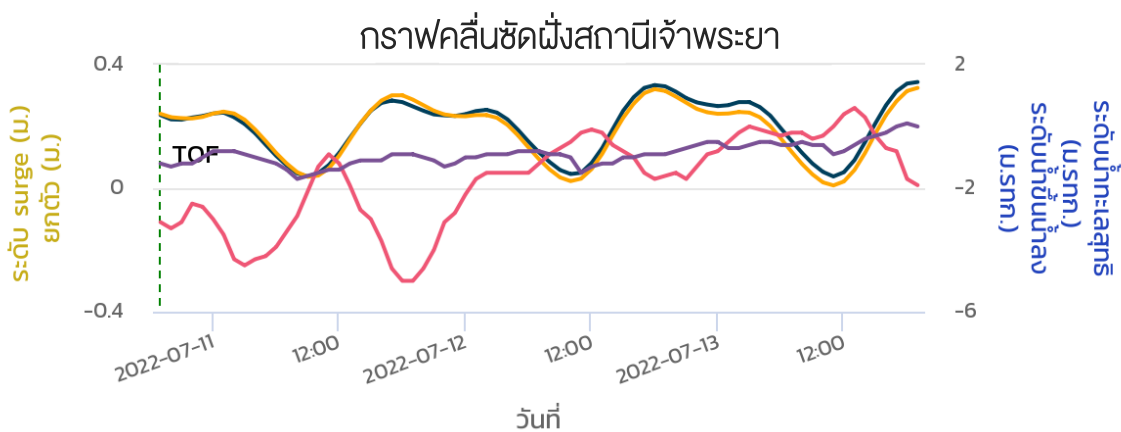
ป้อมพระจุลจอมเกล้า



ที่มา:สถาบันสารสนเทศทรัพยากรน้ำ (องค์การมหาชน)

คาดการณ์คลื่นซัดฝั่ง

จากการคาดการณ์สถานการณ์คลื่นซัดฝั่ง โดยสถาบันสารสนเทศทรัพยากรน้ำ (องค์การมหาชน) คาดว่า ในช่วงวันที่ 11-13 ก.ค. 65 บริเวณสถานีเจ้าพระยา จังหวัดสมุทรปราการ มีระดับน้ำทะเลสุทธิตัวสูงสุด ในวันที่ 13 ก.ค. 65 เวลา 19:00 น. ซึ่งสูงกว่าระดับน้ำทะเลปานกลาง 1.44 เมตร และมีระดับน้ำทะเลสุทธิต่ำสุดในวันที่ 11 ก.ค. 65 เวลา 09:00 น. และวันที่ 13 ก.ค. 65 เวลา 11:00 น. ซึ่งต่ำกว่าระดับน้ำทะเลปานกลาง 1.62 เมตร ส่วนบริเวณสถานีสัตหีบ จังหวัดชลบุรี มีระดับน้ำทะเลสุทธิตัวสูงสุด ในวันที่ 12 ก.ค. 65 เวลา 18:00 น. ซึ่งสูงกว่าระดับน้ำทะเลปานกลาง 1.21 เมตร และมีระดับน้ำทะเลสุทธิต่ำสุด ในวันที่ 13 ก.ค. 65 เวลา 10:00 น. ซึ่งต่ำกว่าระดับน้ำทะเลปานกลาง 1.38 เมตร และทั้งนี้ระดับน้ำทะเลที่ยกตัวสูงบริเวณอ่าวไทย จากอิทธิพลของมรสุมตะวันตกเฉียงใต้กำลังแรง ส่งผลให้มีน้ำทะเลยกตัวสูงกว่าปกติประมาณ 0.3-0.4 เมตร และอาจทำให้เกิดน้ำทะเลซัดเข้าท่วมพื้นที่ชายฝั่งทะเลอ่าวไทย



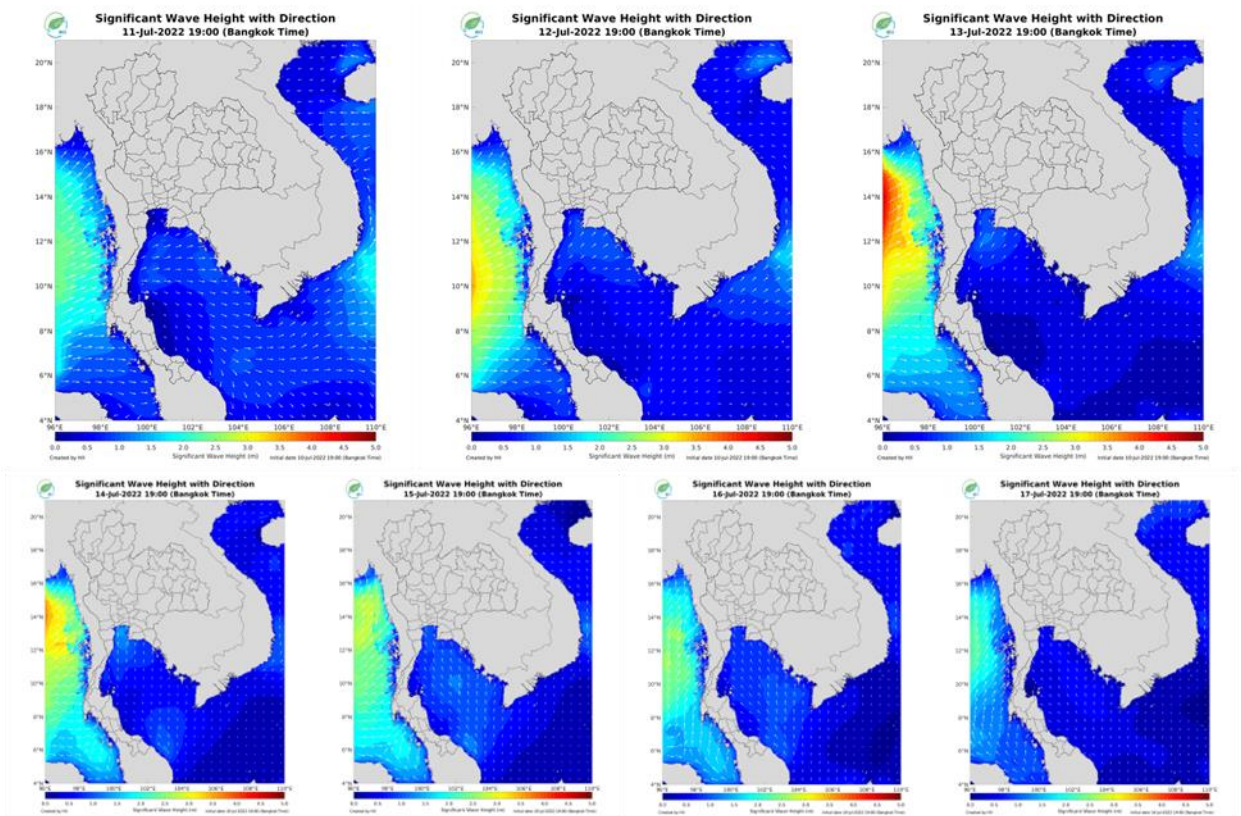
● ระดับน้ำทะเลสุทธิ ● ระดับน้ำขึ้นน้ำลง ■ ระดับ surge ▲ การยกตัว

หมายเหตุ: ระดับน้ำทะเลสุทธิ คือ ระดับน้ำที่รวมอิทธิพลของระดับน้ำขึ้นน้ำลง คลื่นซัดฝั่ง และคลื่นยกตัว
ที่มา: สถาบันสารสนเทศทรัพยากรน้ำ (องค์การมหาชน)

คาดการณ์ความสูงและทิศทางคลื่นทะเล

มรสุมตะวันตกเฉียงใต้ที่พัดปกคลุมบริเวณทะเลอันดามัน และอ่าวไทย มีกำลังแรง ส่งผลให้คลื่นลมในทะเลฝั่งอันดามันจะมีคลื่นสูงกว่า 2 เมตร ส่วนทะเลฝั่งอ่าวไทยจะมีคลื่นสูงประมาณ 1-2 เมตร ตลอดทั้งสปีดน้ำ

การคาดการณ์ความสูงและทิศทางคลื่นทะเล ระหว่างวันที่ 11-17 ก.ค. 65



ที่มา: สถานีสารสนเทศทรัพยากรน้ำ (องค์การมหาชน)
ข้อมูลเพิ่มเติม: <http://www.thaiwater.net/v3/wrf/swan>

รู้น้ำ รู้อากาศ รู้ทันภัยพิบัติ



National Hydroinformatics Center



จัดทำโดย
สถาบันสารสนเทศทรัพยากรน้ำ (องค์การมหาชน)
กระทรวงการอุดมศึกษา วิทยาศาสตร์ วิจัยและนวัตกรรม