

รู้น้ำ รู้อากาศ
รู้ทันภัยพิบัติ

www.thaiwater.net
ThaiWater
mobile application



รู้น้ำ รู้อากาศ รายสัปดาห์

ประจำวันที่ 25 กรกฎาคม 2565



จัดทำโดย

สถาบันสารสนเทศทรัพยากรน้ำ (องค์การมหาชน)

กระทรวงการอุดมศึกษา วิทยาศาสตร์ วิจัยและนวัตกรรม

สัปดาห์ที่ผ่านมา

สภาพอากาศ

5 ลักษณะกลุ่มเมฆจากภาพถ่ายดาวเทียม

6 แผนที่ความกดอากาศ

7 สถานการณ์ฝน

- เรดาร์ตรวจอากาศ
- สถานีตรวจอากาศ
- ปริมาณฝนทั้งสัปดาห์

10 ความชื้นในอากาศ

สถานการณ์น้ำ

11 ความชื้นผิวดิน

12 สถานการณ์น้ำในเขื่อน

- น้ำในเขื่อนขนาดใหญ่ทั่วประเทศ
- น้ำในเขื่อนขนาดใหญ่รายภาค
- น้ำในเขื่อนพื้นที่ลุ่มน้ำเจ้าพระยา

16 ระดับน้ำในแม่น้ำสายหลัก

17 สถานการณ์น้ำทะเล

- อุณหภูมิพื้นผิวน้ำทะเล
- ความสูงและทิศทางคลื่นทะเล
- น้ำเค็มรุก

20 แผน/ผล การเพาะปลูกพืชในช่วงฤดูฝน

คาดการณ์สัปดาห์หน้า

สภาพอากาศ

21 คาดการณ์ฝน 7 วันข้างหน้า

สถานการณ์น้ำ

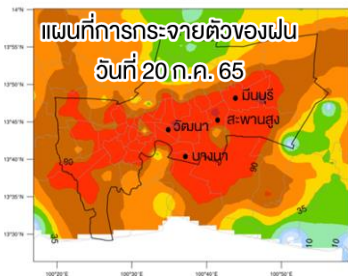
22 คาดการณ์ระดับน้ำในแม่น้ำเจ้าพระยา

23 คาดการณ์คลื่นซัดฝั่ง

24 คาดการณ์ความสูงและทิศทางคลื่นทะเล

HIGHLIGHT

ลมมรสุมตะวันตกเฉียงใต้กำลังแรงรวมทั้งเกิดการเหนี่ยวนำให้หย่อมความกดอากาศต่ำปกคลุมพื้นที่ภาคกลาง ทำให้ช่วงค่ำของวันที่ 20 ก.ค. 65 จนถึงช่วงเช้าของวันที่ 21 ก.ค. 65 เกิดฝนตกหนักอย่างต่อเนื่องในเกือบทุกพื้นที่ของกรุงเทพมหานคร ซึ่งมีปริมาณฝนสะสมเฉลี่ยทั้งพื้นที่รวมเป็นฝนรายวันมากถึง 51% เมื่อเทียบกับค่าปกติของฝนกรุงเทพมหานครในเดือนกรกฎาคมทั้งเดือน โดยมีฝนตกหนักสุดที่เขตมีนบุรีและเวทวัฒนา ตรวจวัดปริมาณฝนตกหนักได้มากที่สุดถึง 165 มิลลิเมตร ทั้งสองเขต รองลงมาคือบริเวณเขตสะพานสูงที่ตรวจวัดฝนได้ 163 มิลลิเมตร (ปริมาณฝนสะสมช่วงเวลา 07.00 น. ของวันที่ 20 ก.ค. 65 ถึงเวลา 07.00 น. ของวันที่ 21 ก.ค. 65) หากนับเฉพาะพื้นที่ที่ฝนตกหนัก พบว่ามีปริมาณฝนสูงกว่าค่าปกติทั้งเดือนของเดือนกรกฎาคม นอกจากนี้ยังพบว่าที่เขตบางนาช่วงเวลา 21.00 น. เกิดฝนตกหนักมีความเข้มถึง 90 มิลลิเมตรต่อชั่วโมง ซึ่งเป็นความเข้มฝน (intensity) เกินศักยภาพในการระบายของระบบระบายน้ำที่ออกแบบไว้ ซึ่งทั้งหมดนี้ส่งผลทำให้เกิดน้ำท่วมขังบริเวณเวทวัฒนา สะพานสูง ดินแดง วังทองหลาง และคลองเตย

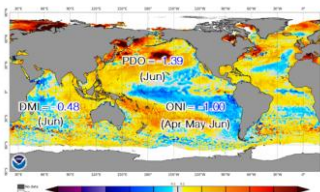


บันทึกความรู้

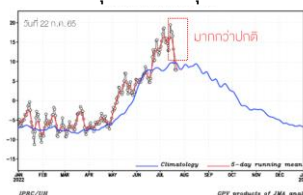
ฝนที่ตกหนักในกรุงเทพมหานครเกิดจากดัชนีมรสุมด้านมหาสมุทรอินเดียสูงกว่าปกติและลมมรสุมตะวันตกเฉียงใต้ที่พัดนำความชื้นเข้าปกคลุมภาคกลาง ภาคตะวันออก และภาคตะวันออกเฉียงเหนือมีกำลังแรง รวมทั้งมีแนวปะทะของลมที่ระดับความสูง 1.5 กม. จากระดับน้ำทะเล (850 hPa) จากการเหนี่ยวนำของกระแสลมชั้นบนระดับความสูง 10.5 กม. จากระดับน้ำทะเล (250 hPa) โดยแนวปะทะอยู่บริเวณกรุงเทพมหานคร และจากการวิเคราะห์พบว่าความสัมพันธ์ของฝนในพื้นที่ตอนบนของประเทศไทยมีความผูกพันกับความผิดปกติของอุณหภูมิผิวน้ำทะเลบริเวณมหาสมุทรแปซิฟิกตะวันออก (ONI เป็น su^1)

¹ ONI เป็น su คือ สภาวะลานีญา ซึ่งหมายถึงมีแนวโน้มฝนตกมาก

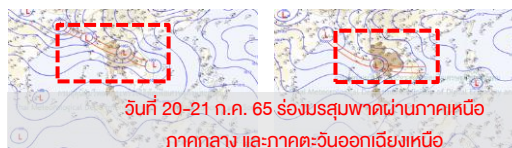
ความผิดปกติของอุณหภูมิผิวน้ำทะเลวันที่ 20 ก.ค. 65



ลมมรสุมฝั่งมหาสมุทรอินเดีย

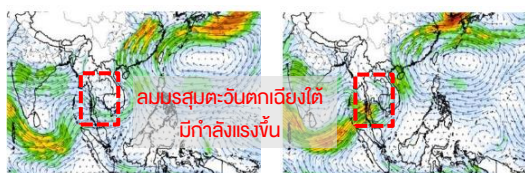


20 ก.ค. 65 07:00 น.



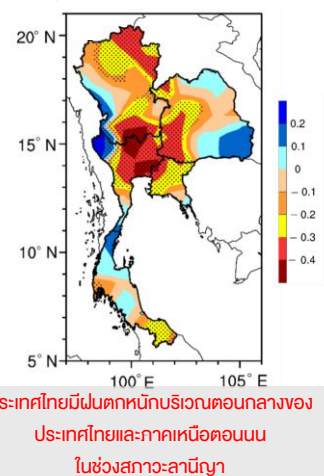
21 ก.ค. 65 07:00 น.

20 ก.ค. 65 07:00 น.



21 ก.ค. 65 07:00 น.

ความสัมพันธ์ ENSO กับความผิดปกติของฝนในประเทศไทย ช่วงเดือนมิถุนายน-สิงหาคม (Torsri et. al, 2022 Atmosphere)



สถานการณ์ปัจจุบัน

สภาพอากาศ : สัปดาห์นี้ร่องมรสุมเลื่อนลงมาพาดผ่านบริเวณภาคเหนือตอนล่าง ภาคกลาง และภาคตะวันออกเฉียงเหนือในช่วงวันที่ 20-23 ก.ค. 65 ประกอบกับลมมรสุมตะวันตกเฉียงใต้มีกำลังแรง ส่งผลให้มีฝนตกหนักถึงหนักมากบางพื้นที่บริเวณภาคเหนือ ภาคตะวันออกเฉียงเหนือ ภาคกลาง ภาคตะวันออก และภาคใต้ รวมถึงบริเวณกรุงเทพมหานครและปริมณฑล

น้ำในเขื่อน : ปัจจุบันเขื่อนขนาดใหญ่ทั้ง 35 แห่งทั่วประเทศ มีปริมาณน้ำกักเก็บรวมกัน 39,457 ล้านลูกบาศก์เมตร คิดเป็น 55.63% ของความจุ สถานการณ์อยู่ในเกณฑ์น้ำปานกลาง โดยเป็นปริมาณน้ำใช้การได้จริง 15,920 ล้านลูกบาศก์เมตร และมีเขื่อนที่มีปริมาณน้ำกักเก็บอยู่ในเกณฑ์น้ำมาก คือ เขื่อนก๊วกคองมา (95.72%) ส่วนเขื่อนที่มีปริมาณน้ำกักเก็บน้อยวิกฤต จำนวน 4 เขื่อน ได้แก่ เขื่อนคลองสียัด (29.48%) เขื่อนขุนด่านปราการชล (29.08%) เขื่อนป่าสักฯ (28.85%) และเขื่อนนฤบดินทรจินดา (27.17%)

น้ำในแม่น้ำลำคลอง : จากการตรวจวัดระดับน้ำในแม่น้ำสายหลักในหนึ่งสัปดาห์ที่ผ่านมา พบว่าภาคเหนือและมีระดับน้ำน้อยถึงน้ำปานกลาง ภาคตะวันออกเฉียงเหนือ ภาคกลาง และภาคตะวันออกมีระดับน้ำปานกลางถึงน้ำมาก ส่วนภาคใต้มีระดับน้ำน้อยถึงระดับน้ำปานกลาง และพบน้ำล้นตลิ่งบริเวณจังหวัดพิจิตร พิษณุโลก เพชรบูรณ์ จันทบุรี บุรีรัมย์ และอุดรธานี รวมถึงกรุงเทพมหานคร

คาดการณ์

คาดการณ์ฝน : ช่วงวันที่ 25-28 ก.ค. 65 ลมมรสุมตะวันตกเฉียงใต้ที่พัดปกคลุมทะเลอันดามัน ประเทศไทย และอ่าวไทยมีกำลังอ่อนลง ประกอบกับลมใต้และลมตะวันออกเฉียงใต้พัดปกคลุมประเทศไทยตอนบน ส่งผลให้ประเทศไทยมีฝนลดลง แต่ยังคงมีฝนตกหนักได้ในบางแห่งบริเวณภาคเหนือ ภาคตะวันออกเฉียงเหนือ และภาคตะวันออก จากนั้นในช่วงวันที่ 29 - 31 ก.ค. ลมมรสุมตะวันตกเฉียงใต้ที่พัดปกคลุมทะเลอันดามัน ประเทศไทย และอ่าวไทยมีกำลังแรงขึ้น ส่งผลให้ประเทศไทยมีฝนเพิ่มขึ้นและจะมีฝนตกหนักได้ในบางแห่งโดยเฉพาะบริเวณภาคเหนือ ภาคตะวันออกเฉียงเหนือ ภาคตะวันออก และภาคใต้

คาดการณ์ระดับน้ำในแม่น้ำเจ้าพระยา : จากการคาดการณ์สถานการณ์น้ำขึ้น-น้ำลงบริเวณทะเลอ่าวไทย โดยสถาบันสารสนเทศทรัพยากรน้ำ (องค์การมหาชน) คาดว่าช่วงวันที่ 26 ก.ค.-1 ส.ค. 65 บริเวณสถานีกองบัญชาการกองทัพเรือมีระดับน้ำต่ำสุดในวันที่ 30 ก.ค. 65 มี.ย. 65 เวลา 15:00 น. ต่ำกว่าระดับน้ำทะเลปานกลาง 1.63 เมตร และน้ำขึ้นสูงสุดในวันที่ 28 ก.ค. 65 เวลา 21:00 น. สูงกว่าระดับน้ำทะเลปานกลาง 0.83 เมตร ส่วนบริเวณป้อมพระจุลจอมเกล้ามีระดับน้ำต่ำสุดในวันที่ 30 ก.ค. 65 เวลา 13:00 น. ต่ำกว่าระดับน้ำทะเลปานกลาง 1.98 เมตร และน้ำขึ้นสูงสุดในวันที่ 28 ก.ค. 65 เวลา 19:00 น. สูงกว่าระดับน้ำทะเลปานกลาง 1.27 เมตร

คาดการณ์คลื่น : คาดการณ์ความสูงและทิศทางคลื่นทะเลช่วงวันที่ 25-27 ก.ค. 65 มรสุมตะวันตกเฉียงใต้ที่พัดปกคลุมบริเวณทะเลอันดามันและอ่าวไทยมีกำลังปานกลาง ส่งผลให้ทะเลฝั่งอันดามันจะมีคลื่นสูงประมาณ 1.5 - 2 เมตร หลังจากนั้นมรสุมตะวันตกเฉียงใต้มีกำลังแรงขึ้น ส่งผลให้ทะเลฝั่งอันดามันมีความสูงคลื่นเพิ่มสูงขึ้นเป็น 2-3 เมตร ในช่วงครึ่งหลังของสัปดาห์ ส่วนทะเลฝั่งอ่าวไทยจะมีคลื่นสูงประมาณ 1-1.5 เมตร ตลอดทั้งสัปดาห์

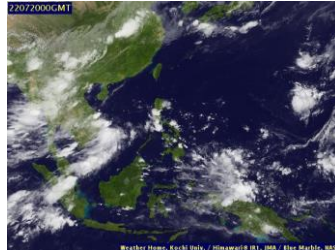
แผนที่อากาศ

สัปดาห์นี้บริเวณประเทศไทยตอนบนมีเมฆปกคลุมหนาแน่นบริเวณภาคเหนือและมีกลุ่มเมฆปกคลุมบริเวณภาคกลางในวันที่ 19 ก.ค. 65 หลังจากนั้นก็มีกลุ่มเมฆปกคลุมหนาแน่นทั่วทุกภาคของประเทศไทยในช่วงวันที่ 20-21 ก.ค. 65 และกลุ่มเมฆค่อยๆ ลดลงจนถึงปลายสัปดาห์ ส่วนภาคใต้มีเมฆปกคลุมกระจายตัวบางพื้นที่ตลอดทั้งสัปดาห์กับมีเมฆปกคลุมหนาแน่นในช่วงกลางสัปดาห์

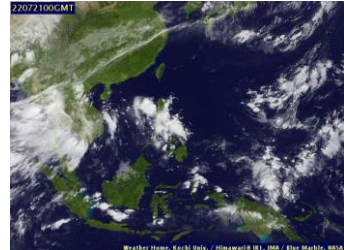
19 ก.ค. 65 07:00 น.



20 ก.ค. 65 07:00 น.



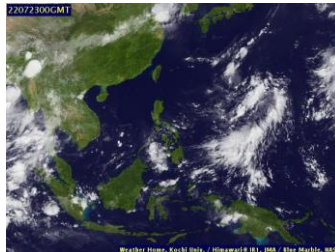
21 ก.ค. 65 07:00 น.



22 ก.ค. 65 07:00 น.



23 ก.ค. 65 07:00 น.



24 ก.ค. 65 07:00 น.



25 ก.ค. 65 07:00 น.



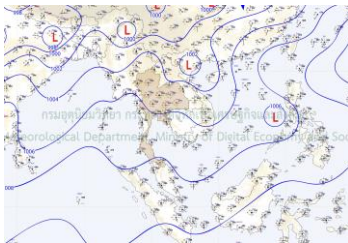
ที่มา: กรมอุตุนิยมวิทยา

ข้อมูลเพิ่มเติม: <http://www.thaiwater.net/weather/2022-07-25/13/22>

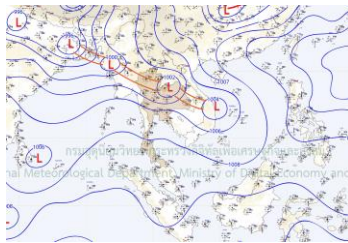
ลักษณะกลุ่มเมฆจากภาพถ่ายดาวเทียม

สัปดาห์นี้ร่องมรสุมเลื่อนลงมาพาดผ่านบริเวณภาคเหนือตอนล่าง ภาคกลาง และภาคตะวันออกเฉียงเหนือในช่วงวันที่ 20-23 ก.ค. 65 ประกอบกับลมมรสุมตะวันตกเฉียงใต้มีกำลังแรง ส่งผลให้มีฝนตกหนักถึงหนักมากบางพื้นที่บริเวณภาคเหนือ ภาคตะวันออกเฉียงเหนือ ภาคกลาง ภาคตะวันออก และภาคใต้ รวมถึงบริเวณกรุงเทพมหานครและปริมณฑล

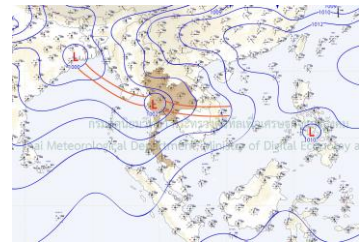
19 ก.ค. 65 07:00 น.



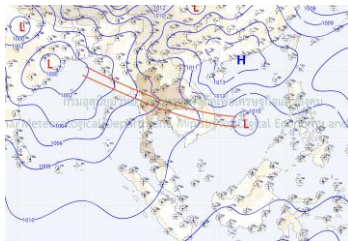
20 ก.ค. 65 07:00 น.



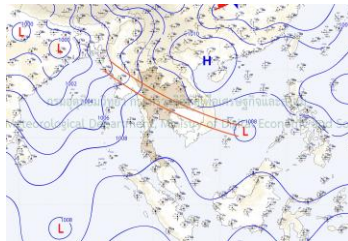
21 ก.ค. 65 07:00 น.



22 ก.ค. 65 07:00 น.



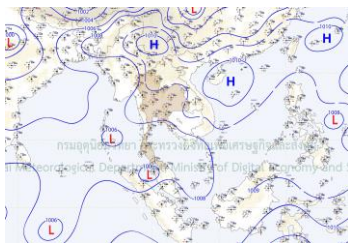
23 ก.ค. 65 07:00 น.



24 ก.ค. 65 07:00 น.



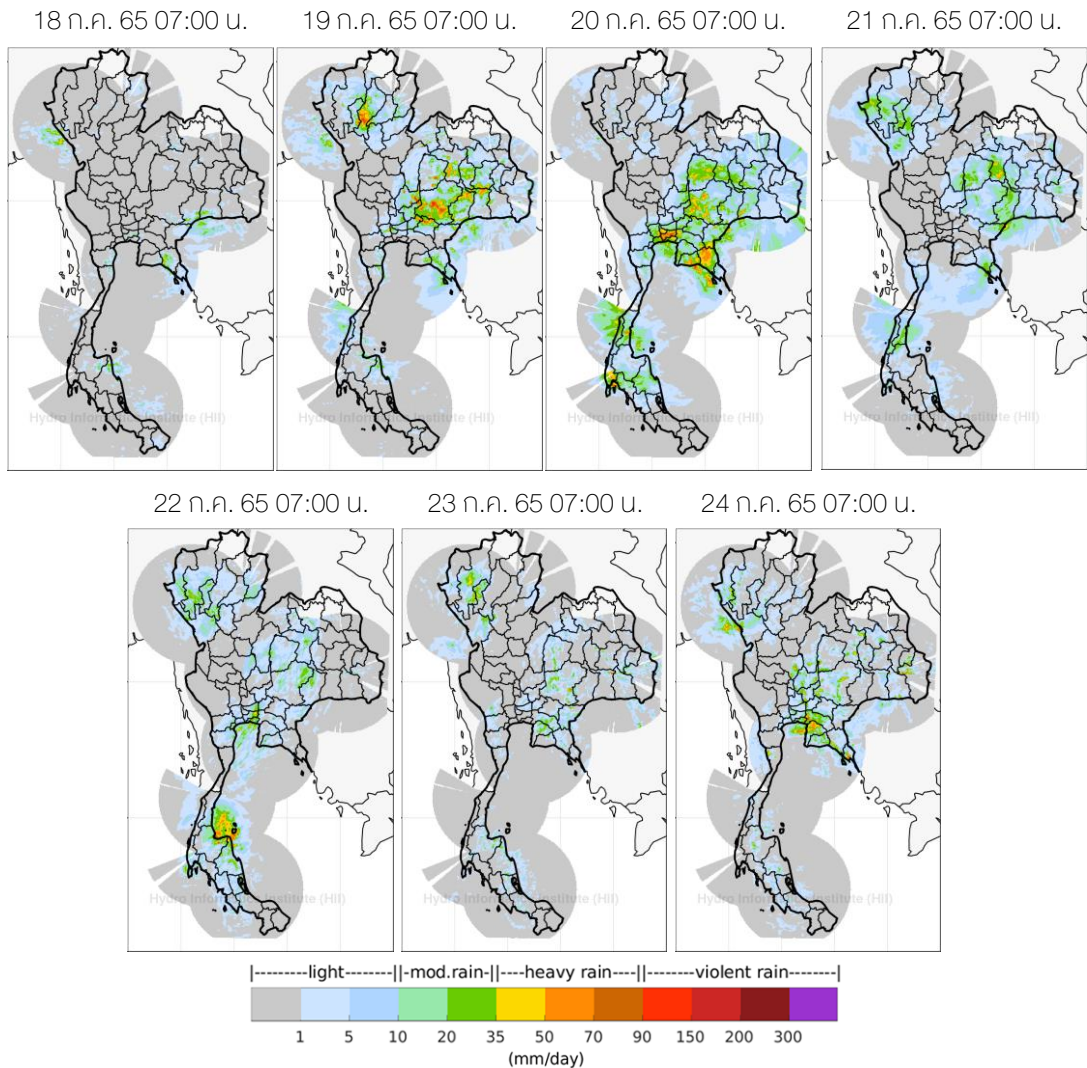
25 ก.ค. 65 07:00 น.



ที่มา: ภาพถ่ายจากดาวเทียม Himawari-8 จัดทำโดย Kochi University.
ข้อมูลเพิ่มเติม: <http://www.thaiwater.net/weather/2022-07-25/50/141>

สถานการณ์ฝนจากภาพเรดาร์ตรวจอากาศ

เรดาร์ตรวจพบกลุ่มฝนตกเล็กน้อยถึงปานกลางกระจายตัวบางพื้นที่บริเวณภาคไทยตอนบน ในช่วงวันที่ 19-24 ก.ค. 65 และมีกลุ่มฝนตกหนักบริเวณภาคเหนือตอนบน ภาคตะวันออกเฉียงเหนือ ภาคตะวันออก ภาคใต้บางพื้นที่ ในช่วงกลางสัปดาห์ถึงปลายสัปดาห์ และภาคกลางรวมถึงบริเวณ กรุงเทพมหานครและปริมณฑลมีฝนตกหนักในวันที่ 20 ก.ค. 65



ที่มา: คลังข้อมูลน้ำแห่งชาติ

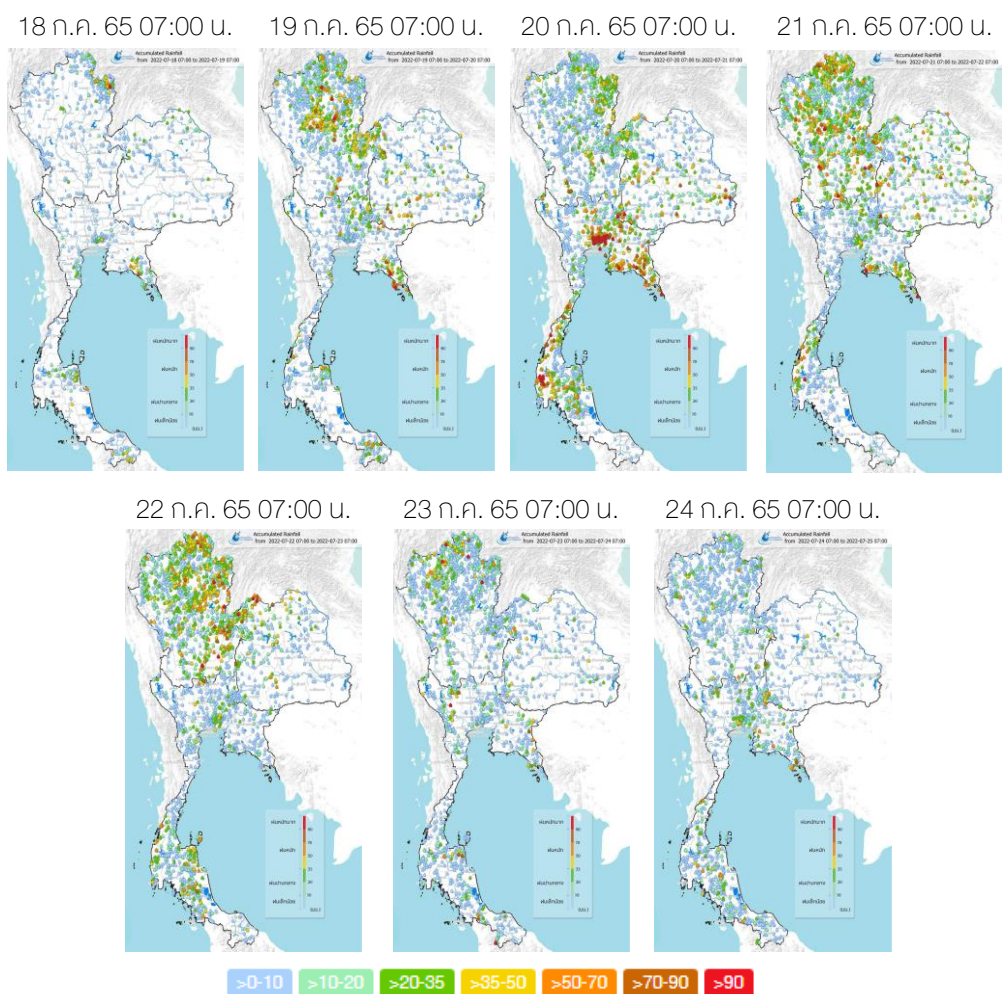
ข้อมูลเพิ่มเติม: http://live1.hii.or.th/product/latest/radar/daily_radar_th.html

หมายเหตุ : ภาพถ่ายแสดงปริมาณฝนจากเรดาร์คอมโพสิต

โดยความร่วมมือระหว่างสถาบันสารสนเทศทรัพยากรน้ำและกรมฝนหลวงและการบินเกษตร

ปริมาณฝนรายวันจากสถานีตรวจอากาศ

สัปดาห์นี้ภาคเหนือและภาคตะวันออกเฉียงเหนือมีฝนตกปานกลางถึงตกหนักในช่วงวันที่ 19-22 ก.ค. 65 ภาคกลางและภาคตะวันออกมีฝนตกหนักถึงหนักมากในช่วงวันที่ 19-21 ก.ค. 65 ส่วนภาคใต้มีฝนตกปานกลางถึงตกหนักตลอดทั้งสัปดาห์และมีฝนตกหนักบริเวณด้านตะวันตกของภาคในวันที่ 20 ก.ค. 65 โดยมีฝนตกหนักมากบริเวณจังหวัดน่าน เชียงใหม่ แพร่ ลำปาง เพชรบูรณ์ อุตรดิตถ์ นครสวรรค์ นครราชสีมา สระบุรี อุบลราชธานีหนองคาย เลย ชลบุรี จันทบุรี ตราด ชุมพร พังงา กระบี่ สุราษฎร์ธานี รวมถึงกรุงเทพมหานครและปริมณฑล



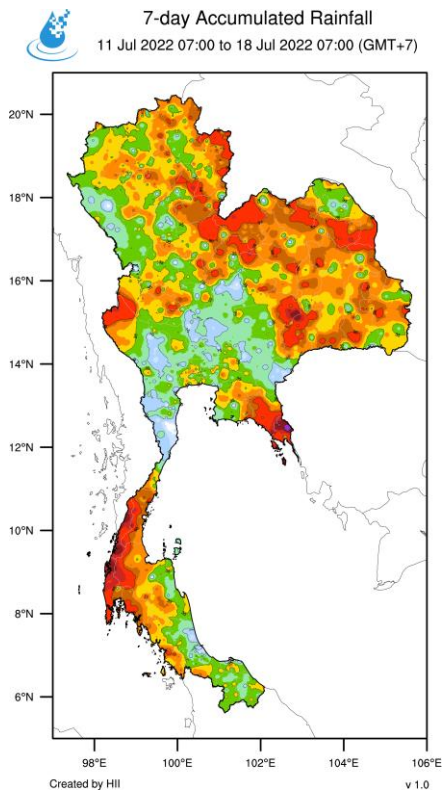
ที่มา: คลังข้อมูลน้ำแห่งชาติ

ข้อมูลเพิ่มเติม: <http://www.thaiwater.net/weather/2022-07-25/64/180>

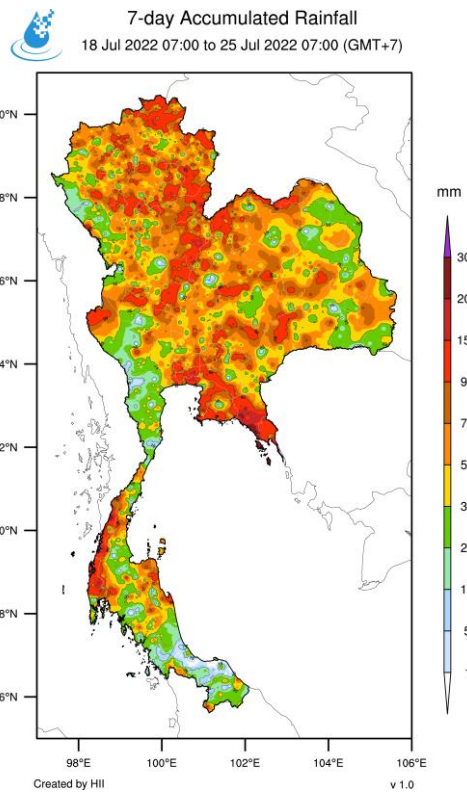
ปริมาณฝนทั้งสัปดาห์

สัปดาห์นี้ประเทศไทยมีฝนเพิ่มขึ้นบริเวณภาคเหนือ ภาคกลาง ด้านตะวันตกของภาคตะวันออกเฉียงเหนือ และพื้นที่ส่วนใหญ่ของภาคตะวันออก ส่วนด้านตะวันออกของภาคตะวันออกเฉียงเหนือและภาคใต้ที่ถึงแม้ปริมาณฝนจะลดลง แต่ยังคงมีฝนตกหนักมากในหลายพื้นที่

สัปดาห์ที่ผ่านมา



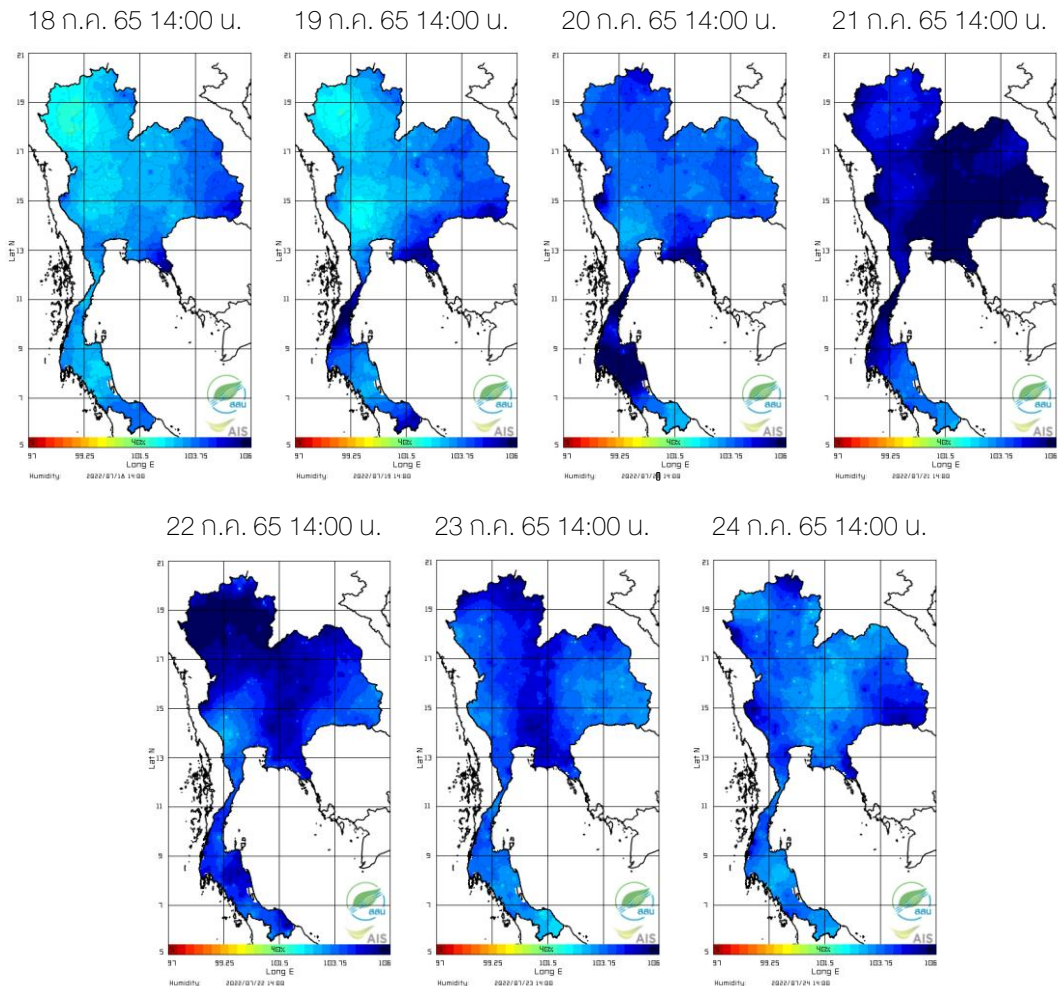
สัปดาห์นี้



ที่มา: สถานีสารสนเทศทรัพยากรน้ำ (องค์การมหาชน)

ความชื้นในอากาศ

แผนภาพแสดงการกระจายตัวของความชื้นในอากาศของประเทศไทยระยะเวลา 14.00 น. ระหว่างวันที่ 18-24 ก.ค. 65 พบว่าประเทศไทยมีความชื้นเพิ่มสูงขึ้นในช่วงกลางสัปดาห์ โดยมีความชื้นสูงมากบริเวณภาคตะวันออกเฉียงเหนือ ภาคกลาง และภาคตะวันออกในวันที่ 21 ก.ค. 65 และภาคเหนือมีความชื้นสูงมากในวันที่ 22 ก.ค. 65 หลังจากนั้นความชื้นบริเวณประเทศไทยตอนบนค่อยๆ ลดลงจนถึงปลายสัปดาห์ ส่วนภาคใต้มีความชื้นสูงเกือบทั้งสัปดาห์และมีความชื้นสูงมากในกลางสัปดาห์



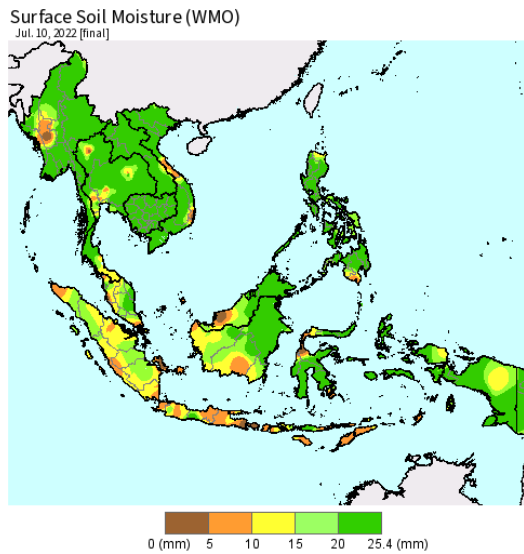
ที่มา: สถาบันสารสนเทศทรัพยากรน้ำ (องค์การมหาชน)

ข้อมูลเพิ่มเติม: <http://www.thaiwater.net/weather/2022-07-04/9/1>

ความชื้นผิวดิน

วันที่ 17 ก.ค. 65 ประเทศไทยมีความชื้นเพิ่มขึ้นบริเวณภาคตะวันออกเฉียงเหนือบางพื้นที่ ส่วนพื้นที่ส่วนใหญ่ของภาคเหนือ ภาคกลาง ภาคใต้มีความชื้นลดลงจากวันที่ 10 ก.ค. 65

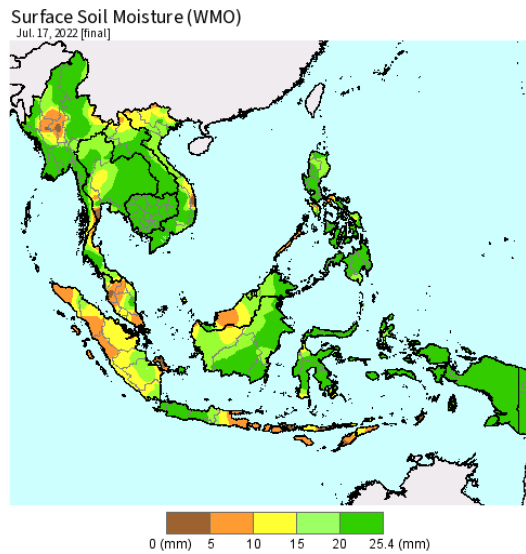
วันที่ 10 ก.ค. 65



USDA Foreign Agricultural Service
U.S. DEPARTMENT OF AGRICULTURE

Source: World Meteorological Organization
<http://www.nws.noaa.gov/isc/nwsgtfs.html>

วันที่ 17 ก.ค. 65



USDA Foreign Agricultural Service
U.S. DEPARTMENT OF AGRICULTURE

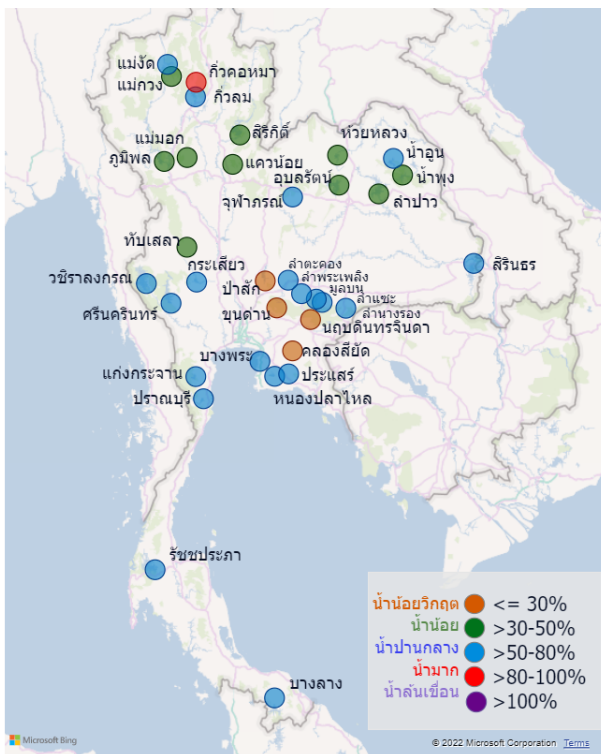
Source: World Meteorological Organization
<http://www.nws.noaa.gov/isc/nwsgtfs.html>

ที่มา: USDA (United States Department of Agriculture)

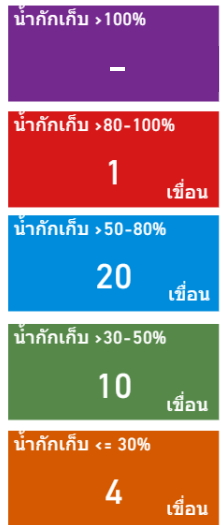
ที่มา: <https://ipad.fas.usda.gov/cropexplorer/imageview.aspx?regionid=seasia>

สถานการณ์น้ำในเขื่อนขนาดใหญ่ทั่วประเทศ

ปัจจุบันเขื่อนขนาดใหญ่ทั้ง 35 แห่งทั่วประเทศ มีปริมาณน้ำกักเก็บรวมกัน 39,457 ล้านลูกบาศก์เมตร คิดเป็น 55.63% ของความจุ สถานการณ์อยู่ในเกณฑ์น้ำปานกลาง โดยเป็นปริมาณน้ำใช้การได้จริง 15,920 ล้านลูกบาศก์เมตร และมีเขื่อนที่มีปริมาณน้ำกักเก็บอยู่ในเกณฑ์น้ำมาก คือ เขื่อนกัวคอง (95.72%) ส่วนเขื่อนที่มีปริมาณน้ำกักเก็บน้อยวิกฤต มี 4 เขื่อน ได้แก่ เขื่อนคลองสียัด (29.48%) เขื่อนขุนด่านปราการชล (29.08%) เขื่อนป่าสักฯ (28.85%) และเขื่อนนฤมิตรจินดา (27.17%)



| เขื่อน | น้ำกักเก็บ(ล้าน ลบ.ม.) | เปอร์เซ็นต์ |
|-------------------------|------------------------|--------------|
| กัวคอง | 163 | 95.72 |
| ศรีนครินทร์ | 13,809 | 77.82 |
| ลำปางรอง | 94 | 77.35 |
| หนองปลาไหล | 123 | 74.91 |
| กัวลม | 74 | 69.51 |
| ประแสร์ | 201 | 68.18 |
| บางพระ | 78 | 66.32 |
| ลำพระ | 177 | 64.27 |
| บางยาง | 934 | 64.26 |
| ลำพระเพลิง | 98 | 63.43 |
| มูลบน | 89 | 62.81 |
| รัชชประภา | 3,398 | 60.26 |
| กระเสียว | 177 | 59.26 |
| ปราณบุรี | 229 | 58.58 |
| สิรินธร | 1,145 | 58.26 |
| แม่จัน | 151 | 57.09 |
| จฬารัตน | 93 | 57.00 |
| น้ำอูน | 284 | 54.54 |
| วชิรลงกรณ์ | 4,814 | 54.33 |
| ลำตะคอง | 167 | 53.25 |
| แก่งกระจาน | 372 | 52.41 |
| ลำปาว | 925 | 46.72 |
| ทับเสลา | 74 | 46.36 |
| แม่มอก | 49 | 44.36 |
| ภูมิพล | 5,644 | 41.93 |
| สิริกิติ์ | 3,969 | 41.73 |
| แควน้อยปาร์จแดน | 384 | 40.88 |
| อุบลรัตน์ | 991 | 40.77 |
| น้ำพอง | 60 | 36.51 |
| แม่กวางอุดมธารา | 96 | 36.34 |
| ห้วยหลวง | 49 | 35.81 |
| คลองสียัด | 124 | 29.48 |
| ขุนด่านปราการชล | 65 | 29.08 |
| ป่าสักชลสิทธิ์ | 277 | 28.85 |
| นฤมิตรจินดา | 80 | 27.17 |
| น้ำกักเก็บรวม | 39,457 | 55.63 |
| น้ำใช้การได้จริง | 15,920 | |

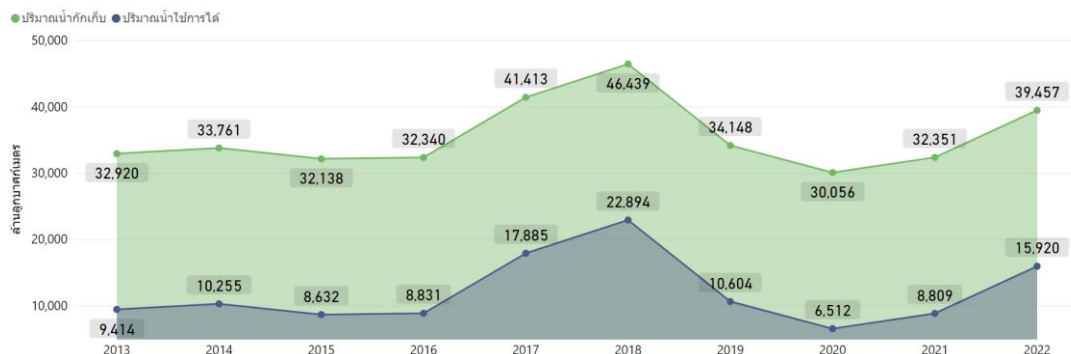


ที่มา: กสอ.ข้อมูลน้ำแห่งชาติ

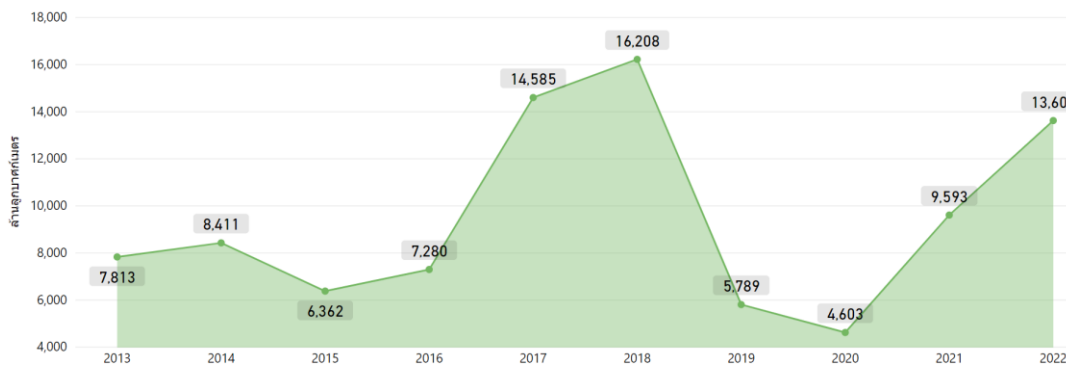
สถานการณ์น้ำในเขื่อนขนาดใหญ่ทั่วประเทศ

วันที่ 25 ก.ค. 65 ปริมาณน้ำกักเก็บในเขื่อนขนาดใหญ่ทั้ง 35 แห่งทั่วประเทศ มีอยู่ 39,457 ล้านลูกบาศก์เมตร และมีปริมาณน้ำใช้การได้ 15,920 ล้านลูกบาศก์เมตร ซึ่งมากกว่าปีที่ผ่านมา ส่วนปริมาณน้ำไหลลงอ่าง ๔ สะสมตั้งแต่ต้นปี มี 13,608 ล้านลูกบาศก์เมตร ซึ่งเป็นปริมาณน้ำไหลลงอ่าง ๔ สะสม มากที่สุดเป็นอันดับที่ 3 รองจากปี 2561 และปี 2560 และมีปริมาณน้ำระบายน้ำสะสมตั้งแต่ต้นปี อยู่ที่ 24,041 ล้านลูกบาศก์เมตร มากที่สุดเป็นอันดับที่ 2 รองจากปี 2561

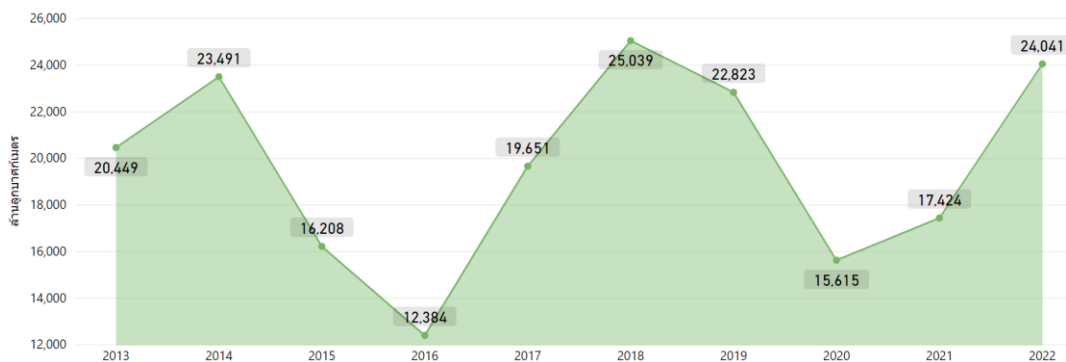
ปริมาณน้ำกักเก็บและปริมาณน้ำใช้การได้



ปริมาณน้ำไหลเข้าสะสมตั้งแต่ต้นปี



ปริมาณน้ำระบายสะสมตั้งแต่ต้นปี

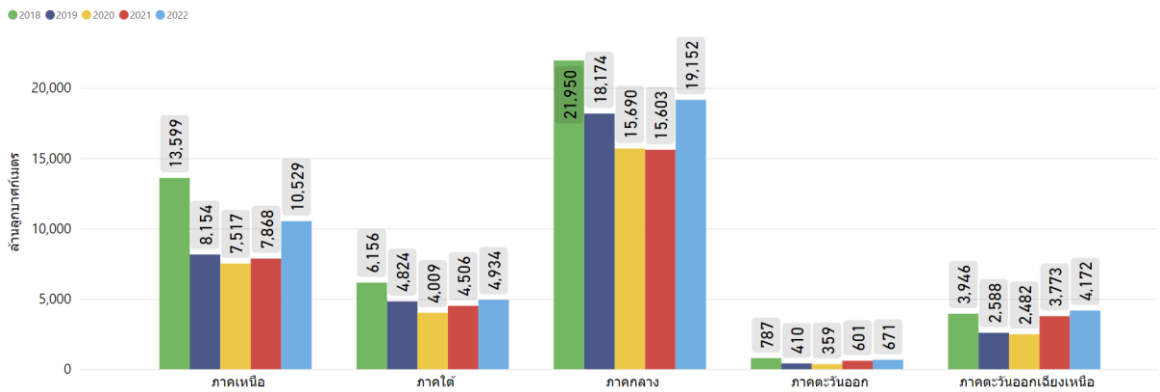


ที่มา : คลังข้อมูลน้ำแห่งชาติ

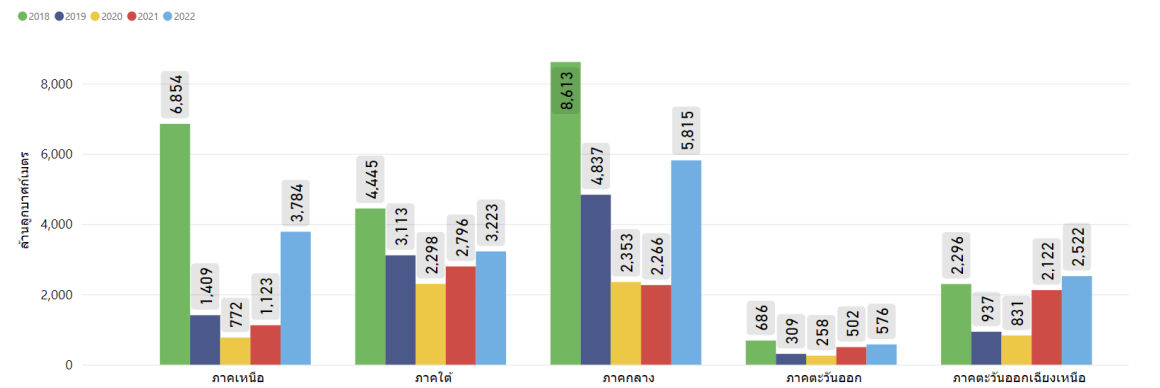
สถานการณ์น้ำในเขื่อนขนาดใหญ่รายภาค

จากการเปรียบเทียบข้อมูลย้อนหลังตั้งแต่ปี 2561 ถึงปี 2565 พบว่า ณ วันที่ 25 ก.ค. 65 ภาคตะวันออกเฉียงเหนือมีปริมาณน้ำกักเก็บและปริมาณน้ำใช้การมากที่สุดเมื่อเทียบกับข้อมูลย้อนหลังตั้งแต่ปี 2561 ภาคเหนือ ภาคกลาง ภาคตะวันออก และภาคใต้มีปริมาณน้ำกักเก็บและน้ำใช้การได้มากเป็นอันดับที่ 2 รองจากปี 2561 และเมื่อพิจารณาปริมาณน้ำไหลลงอ่าง ๔ สะสม ตั้งแต่ต้นปี พบว่า ภาคตะวันออกเฉียงเหนือและภาคใต้มีปริมาณน้ำไหลลงอ่าง ๔ สะสมมากที่สุดเมื่อเทียบกับข้อมูลย้อนหลัง ส่วนปริมาณน้ำระบายสะสมตั้งแต่ต้นปี พบว่า ภาคกลางและภาคใต้มากที่สุดเมื่อเปรียบเทียบกับข้อมูลย้อนหลัง และภาคตะวันออกเฉียงเหนือมีปริมาณน้ำระบายสะสมตั้งแต่ต้นปีมากเป็นอันดับที่ 2 รองจากปี 2561

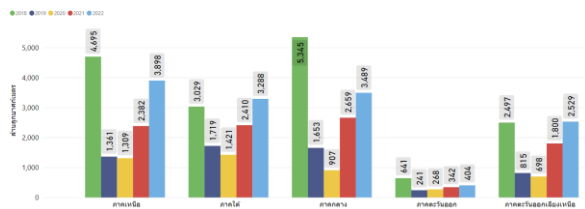
ปริมาณน้ำกักเก็บ



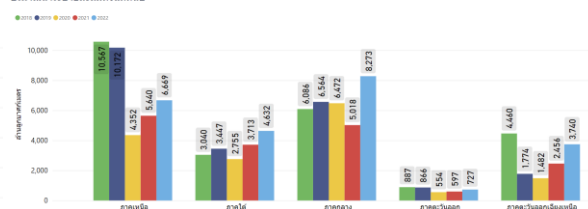
ปริมาณน้ำใช้การได้



ปริมาณน้ำไหลลงอ่างสะสมตั้งแต่ต้นปี



ปริมาณน้ำระบายสะสมตั้งแต่ต้นปี

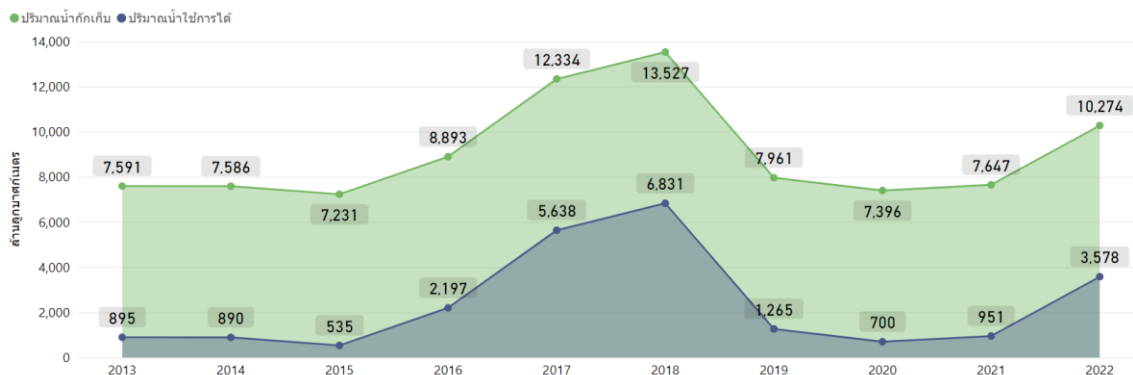


ที่มา: คลังข้อมูลน้ำแห่งชาติ

สถานการณ์น้ำในเขื่อนพื้นที่ลุ่มน้ำเจ้าพระยา

วันที่ 25 ก.ค. 65 เขื่อนขนาดใหญ่ทั้ง 4 เขื่อนหลักในลุ่มน้ำเจ้าพระยา มีปริมาณน้ำกักเก็บรวมกัน 10,274 ล้านลูกบาศก์เมตร มีปริมาณน้ำใช้การได้ 3,578 ล้านลูกบาศก์เมตร โดยมีปริมาณการความต้องการใช้น้ำในช่วงฤดูแล้งและช่วงต้นฤดูฝนของปี 2565 สำหรับอุปโภค-บริโภค การเกษตร และรักษาระบบนิเวศอยู่ที่ 12,000 ล้านลูกบาศก์เมตร ดังนั้นจึงต้องกักเก็บน้ำเพิ่มอีก 8,422 ล้านลูกบาศก์เมตร

ปริมาณน้ำกักเก็บและปริมาณน้ำใช้การได้

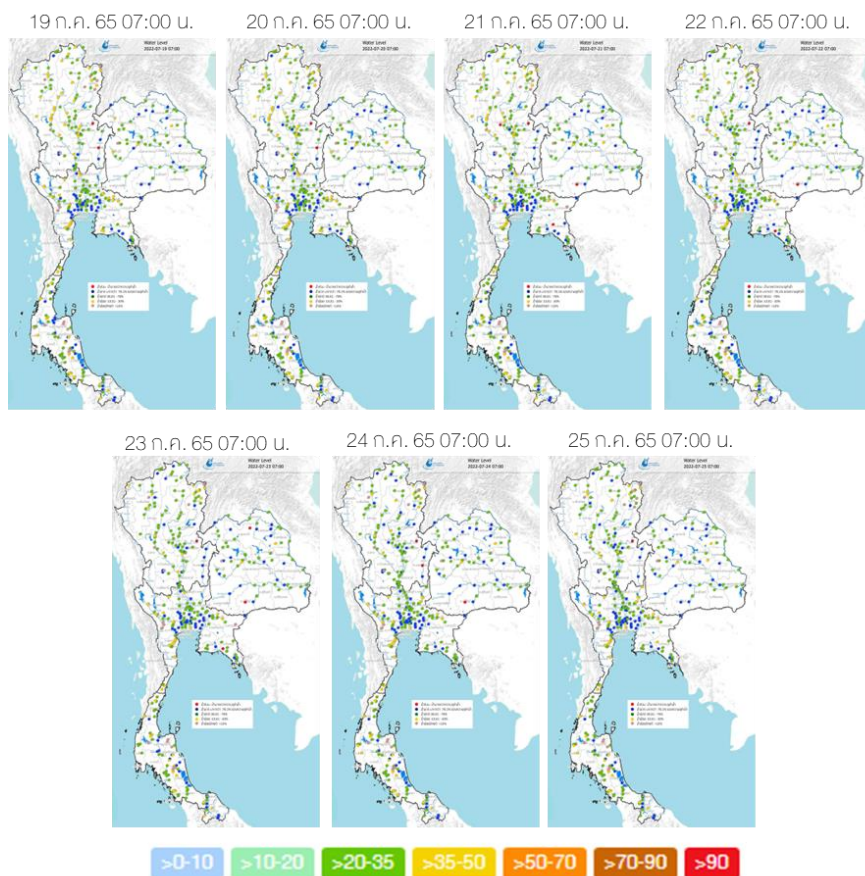


ที่มา: คลังข้อมูลน้ำแห่งชาติ

ระดับน้ำในแม่น้ำสายหลัก

จากการตรวจวัดระดับน้ำในแม่น้ำสายหลักในหนึ่งสัปดาห์ที่ผ่านมา พบว่าภาคเหนือและมีระดับน้ำน้อยถึงน้ำปานกลาง ภาคตะวันออกเฉียงเหนือ ภาคกลาง และภาคตะวันออกเฉียงมีระดับน้ำปานกลางถึงน้ำมาก ส่วนภาคใต้มีระดับน้ำน้อยถึงระดับน้ำปานกลาง และพบน้ำล้นตลิ่งดังนี้

แม่น้ำแควน้อย ต.นครไทย อ.นครไทย จ.พิษณุโลก
 แม่น้ำป่าสัก ต.นาเอียง อ.หนองไผ่ จ.เพชรบูรณ์
 คลองวังโตนด ต.วังใหม่ อ.นายายอาม จ.จันทบุรี
 คลองโตนด ต.แก่งหางแมว อ.แก่งหางแมว จ.จันทบุรี
 คลองแสนแสบ แขวงหัวหมาก เขตบางกะปิ กรุงเทพมหานคร
 ลำปะเทีย ต.อีสานเขต อ.เฉลิมพระเกียรติ จ.บุรีรัมย์
 คลองหลวง ต.นาค อ.บ้านคูน จ.อุดรธานี



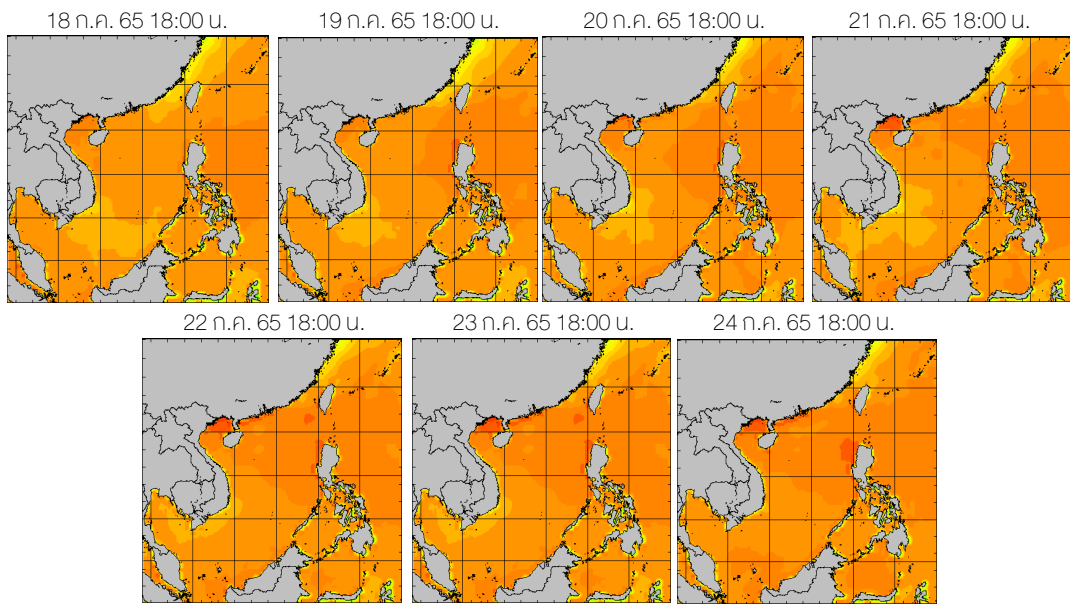
ที่มา: คลังข้อมูลน้ำแห่งชาติ

ข้อมูลเพิ่มเติม: <http://www.thaiwater.net/weather/2022-07-25/64/175>

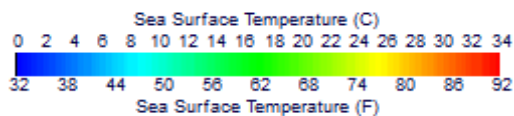
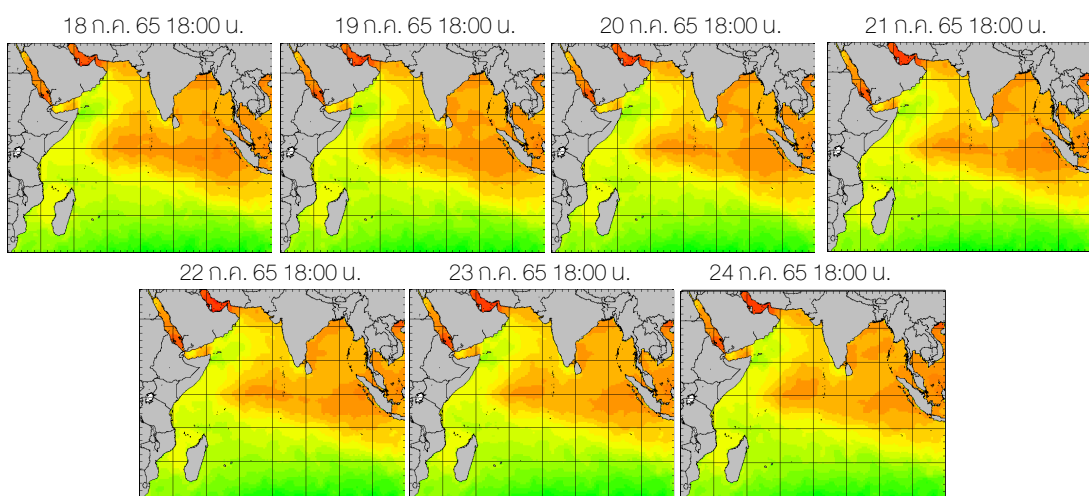
อุณหภูมิผิวน้ำทะเล

สัปดาห์นี้ทะเลอ่าวไทยและอันดามันตอนล่างมีอุณหภูมิประมาณ 28-30 องศาเซลเซียส ส่วนทะเลอันดามันตอนบนมีอุณหภูมิประมาณ 26-28 องศาเซลเซียส

ฝั่งอ่าวไทย



ฝั่งอันดามัน



ที่มา: Oceanweather, Inc.

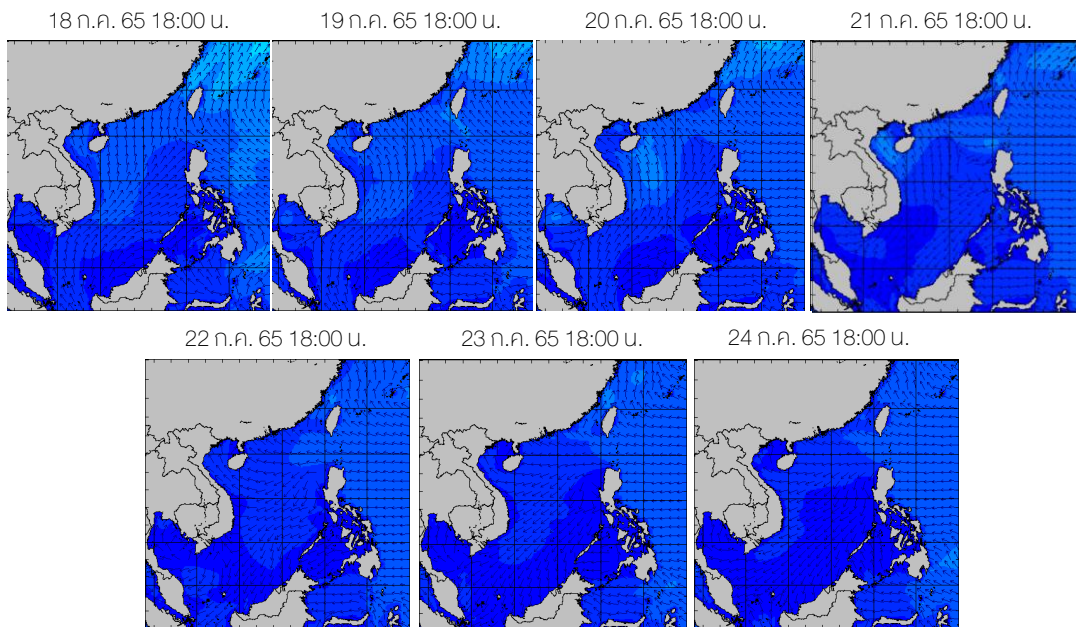
ข้อมูลเพิ่มเติม: <http://www.thaiwater.net/weather/sea/sst/history/143>

<http://www.thaiwater.net/weather/sea/sst/history/146>

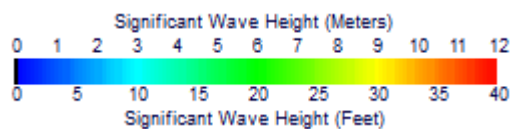
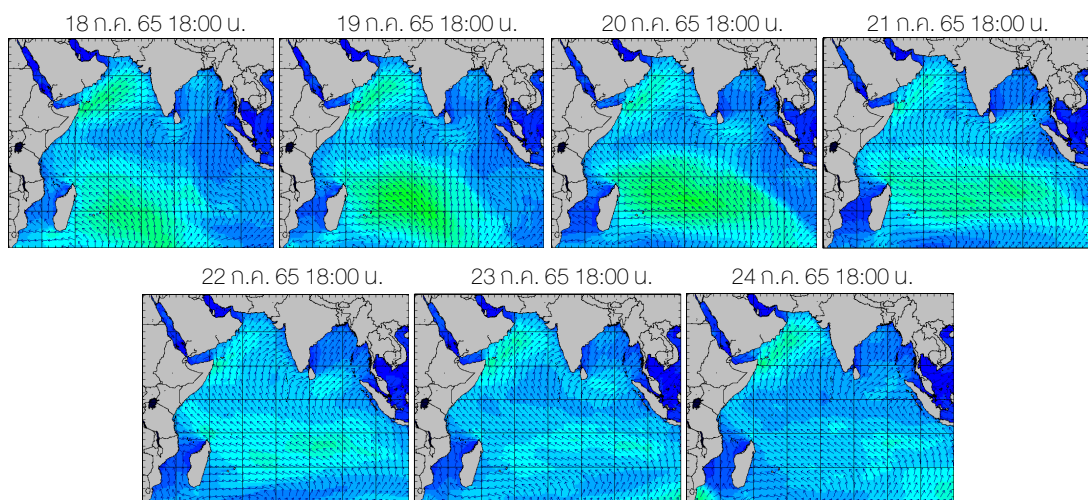
ความสูงและทิศทางคลื่นทะเล

สึปดาห์นี้ทะเลอ่าวไทยมีคลื่นสูงประมาณ 1-1.5 เมตร ส่วนทะเลอันดามันมีคลื่นสูงประมาณ 2-3 เมตร ตลอดทั้งสึปดาห์

ฝั่งอ่าวไทย



ฝั่งอันดามัน



ที่มา: Oceanweather, Inc.

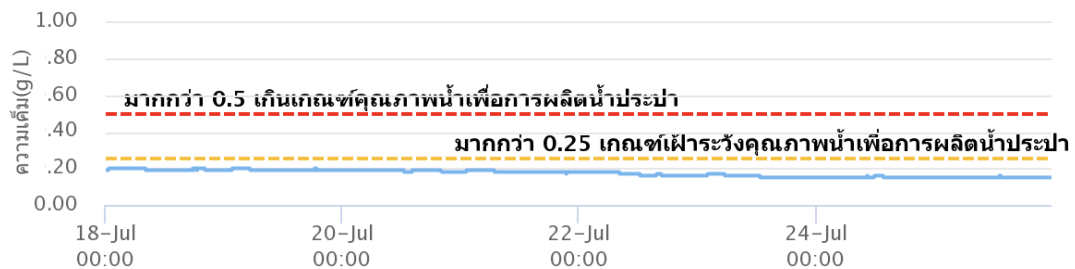
ข้อมูลเพิ่มเติม: <http://www.thaiwater.net/weather/sea/sst/history/24>

<http://www.thaiwater.net/weather/sea/sst/history/23>

น้ำเค็มรุก

จากการตรวจวัดค่าความเค็มในแม่น้ำสายหลัก พบว่ากึ่งแม่น้ำเจ้าพระยา มีค่าความเค็มอยู่ในเกณฑ์ปกติตลอดทั้งสปีดาร์

แม่น้ำเจ้าพระยา ณ สถานีสำแล (อยู่ในเกณฑ์ปกติ)



ที่มา: คลังข้อมูลน้ำแห่งชาติ

ข้อมูลเพิ่มเติม: <http://www.thaiwater.net/V3/salinity>

แผน/ผลการเพาะปลูกพืชในช่วงฤดูฝนปี 2565

ปัจจุบันประเทศไทยมีการปลูกข้าวนาปีและพืชไร่-พืชผัก ในช่วงฤดูฝนไปทั้งหมด 13.54 ล้านไร่ หรือคิดเป็น 78% ของแผนการเพาะปลูก ซึ่งมีการปลูกข้าวนาปี 13.20 ล้านไร่ คิดเป็น 78% โดยภาคกลางมีการเพาะปลูกเกินจากแผนที่วางไว้ 172% ส่วนภาคตะวันออกและลุ่มน้ำเจ้าพระยามีการเพาะปลูกมากถึง 95% และ 87% ตามลำดับ ส่วนการปลูกพืชไร่-พืชผัก มีการเพาะปลูก 330,000 ไร่ คิดเป็น 59% ของแผน โดยลุ่มน้ำเจ้าพระยามีการเพาะปลูกสูงสุด 97% รองลงมาคือ ภาคกลาง 81% และภาคเหนือ 78% ตามลำดับ

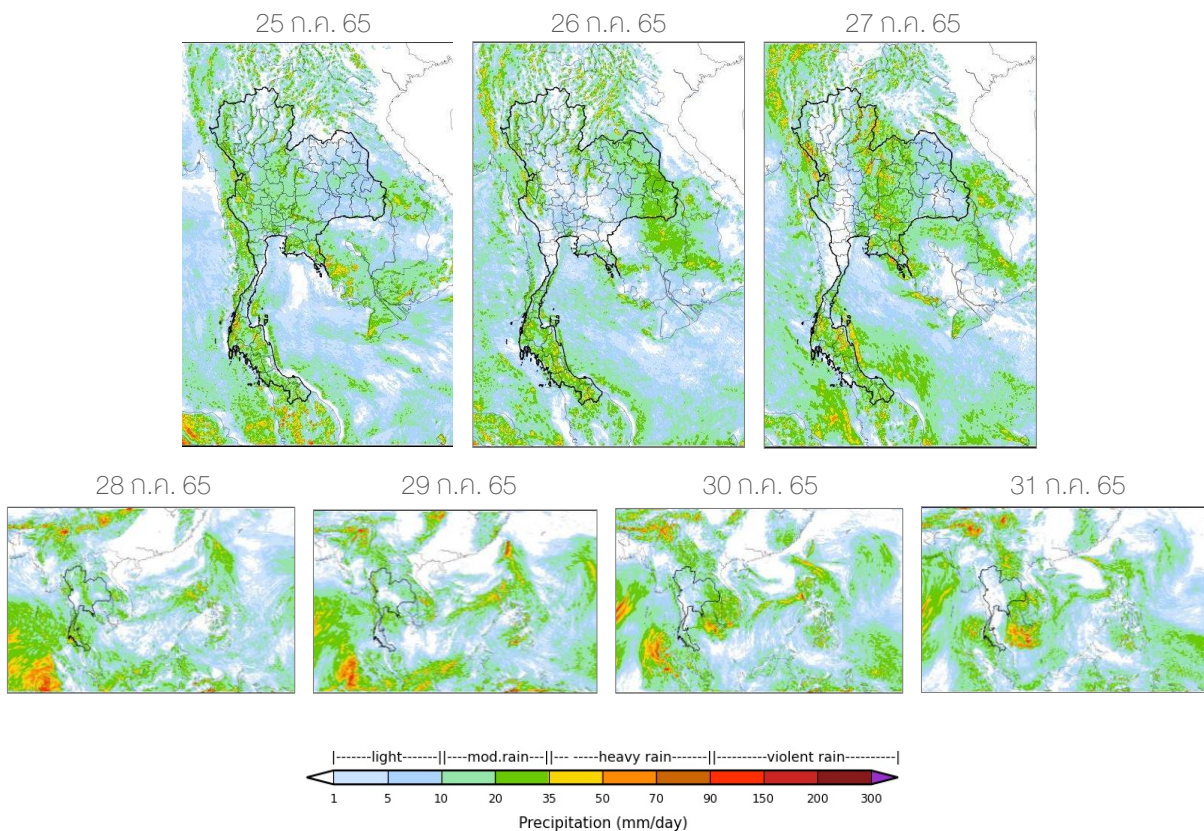
หน่วย : ล้านไร่

| ภาค | ข้าวนาปี | | | | พืชไร่-พืชผัก | | | | รวม | | | |
|--------------------|---------------|--------------|-----------|------------------|---------------|--------------|-----------|------------------|---------------|--------------|-----------|------------------|
| | แผน (ล้านไร่) | ผล (ล้านไร่) | % | เที่ยว (ล้านไร่) | แผน (ล้านไร่) | ผล (ล้านไร่) | % | เที่ยว (ล้านไร่) | แผน (ล้านไร่) | ผล (ล้านไร่) | % | เที่ยว (ล้านไร่) |
| เหนือ | 2.39 | 1.83 | 77 | | 0.04 | 0.03 | 78 | | 2.43 | 1.86 | 77 | |
| ตะวันออกเฉียงเหนือ | 3.53 | 3.04 | 86 | | 0.03 | 0.01 | 43 | | 3.56 | 3.05 | 86 | |
| กลาง | 0.01 | 0.03 | 272 | | 0.01 | 0.01 | 81 | | 0.03 | 0.04 | 175 | |
| ตะวันออก | 0.95 | 0.90 | 95 | | 0.03 | 0.03 | 78 | | 0.98 | 0.92 | 94 | |
| ตะวันตก | 1.29 | 0.31 | 24 | | 0.28 | 0.10 | 35 | | 1.57 | 0.41 | 26 | |
| ใต้ | 0.61 | 0.09 | 15 | | 0.02 | 0.01 | 49 | | 0.63 | 0.10 | 16 | |
| ลุ่มน้ำเจ้าพระยา | 8.05 | 7.01 | 87 | 0.07 | 0.15 | 0.14 | 97 | 0.01 | 8.19 | 7.15 | 87 | 0.08 |
| ทั้งประเทศ | 16.83 | 13.20 | 78 | 0.07 | 0.56 | 0.33 | 59 | 0.01 | 17.39 | 13.54 | 78 | 0.08 |

ที่มา : กรมชลประทาน ข้อมูล ณ วันที่ 20 กรกฎาคม 2565

สถานการณ์ฝน 7 วันข้างหน้า

- **ช่วงวันที่ 25-27 ก.ค. 65** ลมมรสุมตะวันตกเฉียงใต้ที่พัดปกคลุมทะเลอันดามัน ประเทศไทย และอ่าวไทยมีกำลังอ่อนลง ประกอบกับลมใต้และลมตะวันออกเฉียงใต้พัดปกคลุมประเทศไทยตอนบน ส่งผลให้ประเทศไทยมีฝนลดลง แต่ยังคงมีฝนตกหนักได้ในบางแห่งบริเวณภาคเหนือ ภาคตะวันออกเฉียงเหนือ และภาคตะวันออก
- **ช่วงวันที่ 28-31 ก.ค. 65** ลมมรสุมตะวันตกเฉียงใต้ที่พัดปกคลุมทะเลอันดามัน ประเทศไทย และอ่าวไทยมีกำลังอ่อนลง ประกอบกับลมตะวันออกเฉียงใต้พัดปกคลุมประเทศไทย ส่งผลให้ประเทศไทยมีฝนลดลง จากนั้นในช่วงวันที่ 29 - 31 ก.ค. ลมมรสุมตะวันตกเฉียงใต้ที่พัดปกคลุมทะเลอันดามัน ประเทศไทย และอ่าวไทยมีกำลังแรงขึ้น ส่งผลให้ประเทศไทยมีฝนเพิ่มขึ้นและจะมีฝนตกหนักได้ในบางแห่งโดยเฉพาะบริเวณภาคเหนือ ภาคตะวันออกเฉียงเหนือ ภาคตะวันออก และภาคใต้

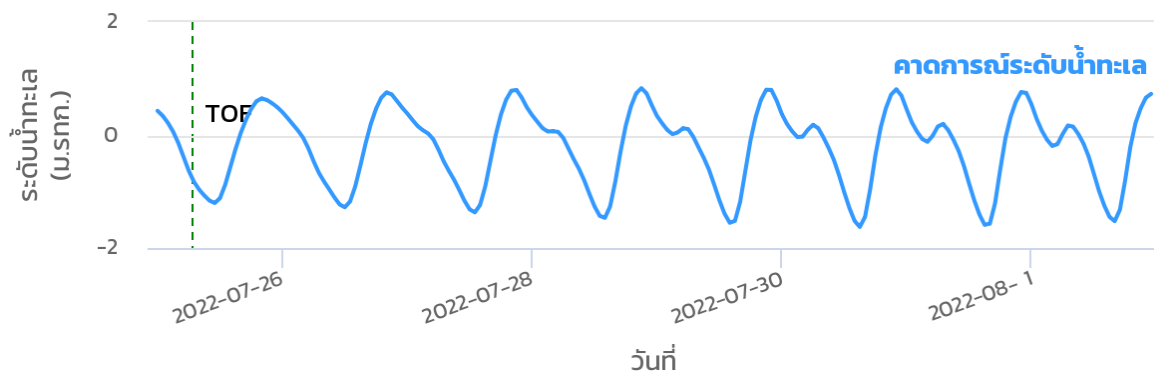


ที่มา: สถาบันสารสนเทศทรัพยากรน้ำ (องค์การมหาชน)
 ข้อมูลเพิ่มเติม: http://live1.haii.or.th/wrf_image/index.php

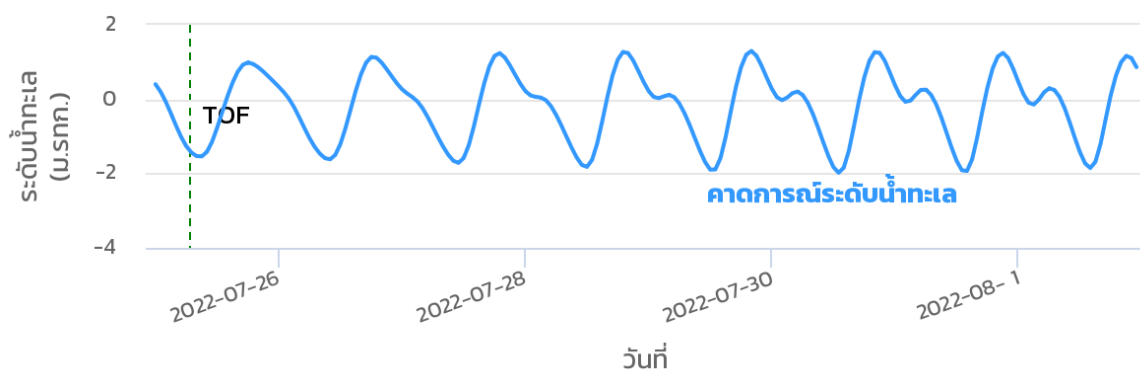
คาดการณ์สภาวะระดับน้ำในแม่น้ำเจ้าพระยา

จากการคาดการณ์สถานการณ์น้ำขึ้น-น้ำลงบริเวณทะเลอ่าวไทย โดยสถาบันสารสนเทศทรัพยากรน้ำ (องค์การมหาชน) คาดว่าช่วงวันที่ 26 ก.ค.-1 ส.ค. 65 บริเวณสถานีกองบัญชาการกองทัพเรือมีระดับน้ำต่ำสุดในวันที่ 30 ก.ค. 65 มี.ย. 65 เวลา 15:00 น. ต่ำกว่าระดับน้ำทะเลปานกลาง 1.63 เมตร และน้ำขึ้นสูงสุดในวันที่ 28 ก.ค. 65 เวลา 21:00 น. สูงกว่าระดับน้ำทะเลปานกลาง 0.83 เมตร ส่วนบริเวณป้อมพระจุลจอมเกล้ามีระดับน้ำต่ำสุดในวันที่ 30 ก.ค. 65 เวลา 13:00 น. ต่ำกว่าระดับน้ำทะเลปานกลาง 1.98 เมตร และน้ำขึ้นสูงสุดในวันที่ 28 ก.ค. 65 เวลา 19:00 น. สูงกว่าระดับน้ำทะเลปานกลาง 1.27 เมตร

หน้ากองบัญชาการกองทัพเรือ



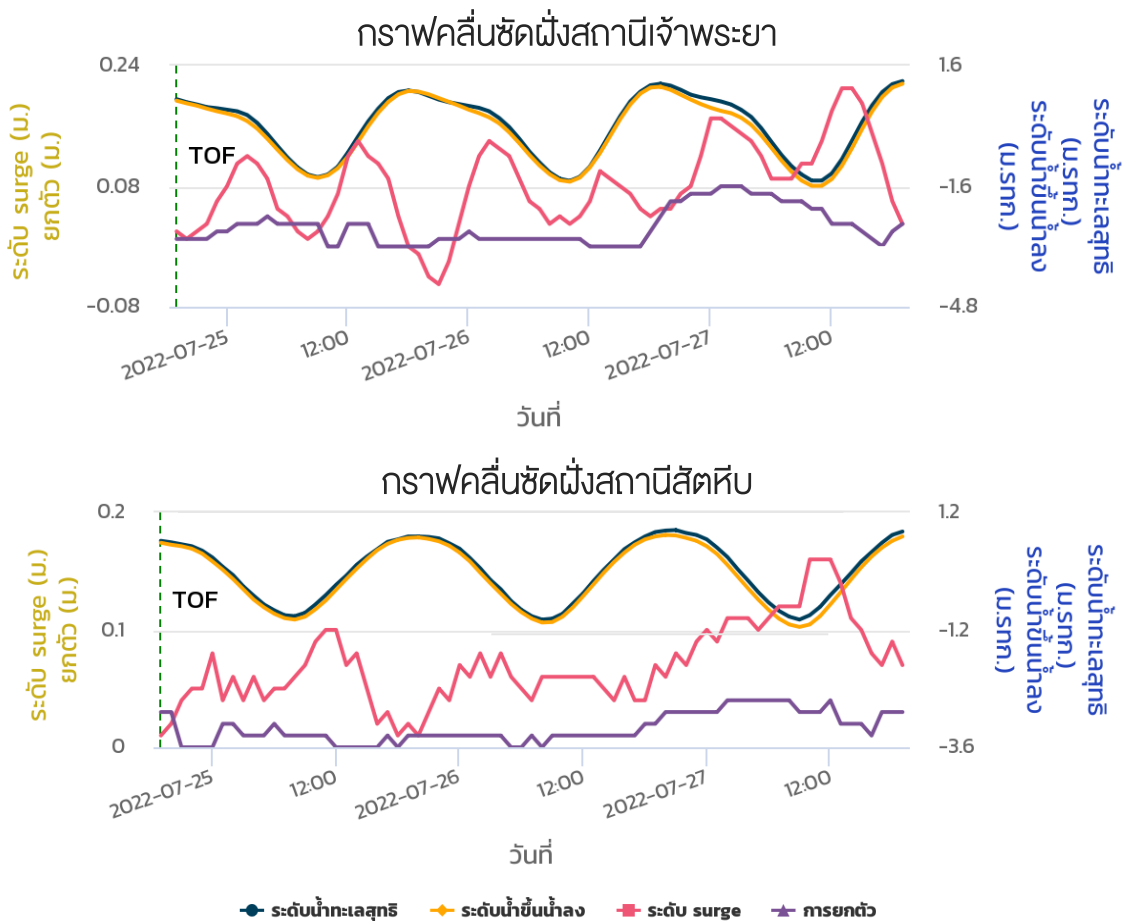
ป้อมพระจุลจอมเกล้า



ที่มา:สถาบันสารสนเทศทรัพยากรน้ำ (องค์การมหาชน)

คาดการณ์คลื่นซัดฝั่ง

จากการคาดการณ์สถานการณ์คลื่นซัดฝั่ง โดยสถาบันสารสนเทศทรัพยากรน้ำ (องค์การมหาชน) คาดว่า ในช่วงวันที่ 25-27 ก.ค. 65 บริเวณสถานีเจ้าพระยา จังหวัดสมุทรปราการ มีระดับน้ำทะเลสุทธิตัวสูงสุด ในวันที่ 26 ก.ค. 65 เวลา 19:00 น. ซึ่งสูงกว่าระดับน้ำทะเลปานกลาง 1.12 เมตร และมีระดับน้ำทะเลสุทธิต่ำสุดในวันที่ 26 ก.ค. 65 เวลา 10:00 น. ซึ่งต่ำกว่าระดับน้ำทะเลปานกลาง 1.46 เมตร ส่วนบริเวณสถานีสัตหีบ จังหวัดชลบุรี มีระดับน้ำทะเลสุทธิตัวสูงสุด ในวันที่ 26 ก.ค. 65 เวลา 21:00 น. ซึ่งสูงกว่าระดับน้ำทะเลปานกลาง 0.84 เมตร และมีระดับน้ำทะเลสุทธิต่ำสุด ในวันที่ 26 และ 27 ก.ค. 65 เวลา 09:00 น. ซึ่งต่ำกว่าระดับน้ำทะเลปานกลาง 0.99 เมตร

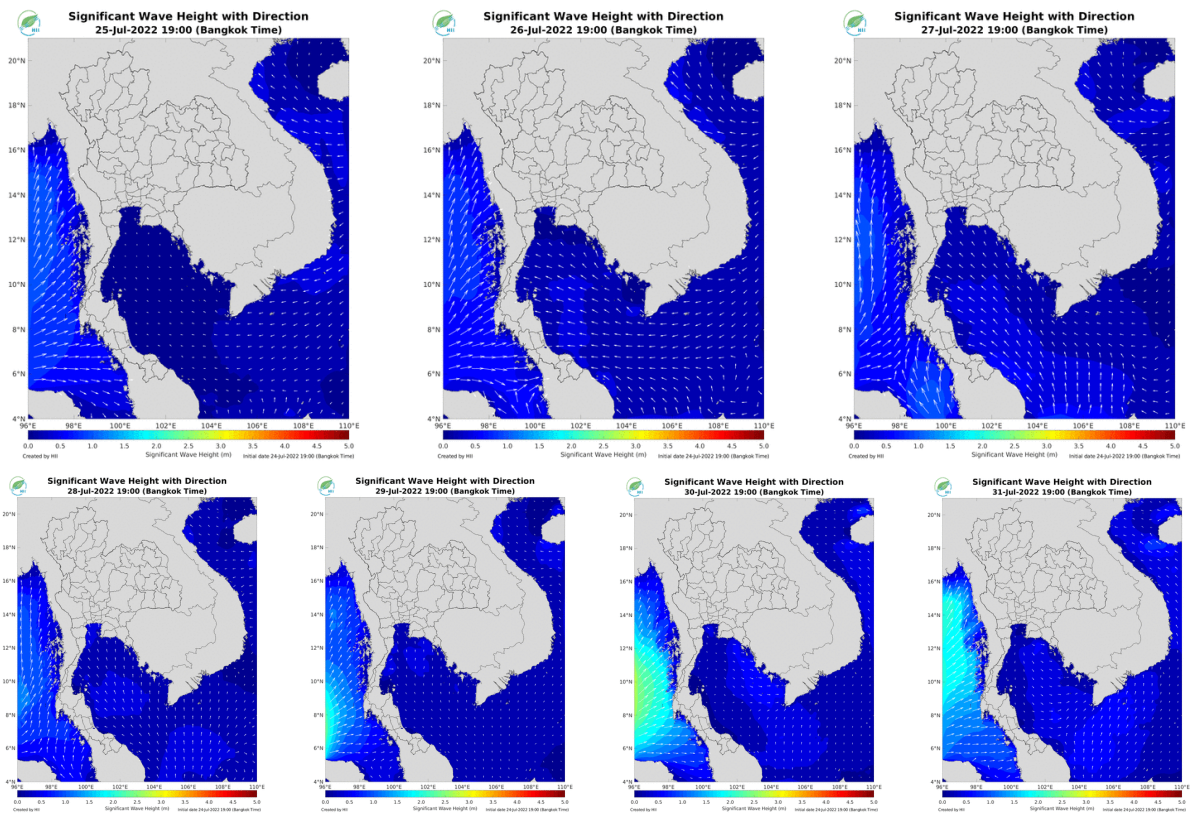


หมายเหตุ : ระดับน้ำทะเลสุทธิ คือ ระดับน้ำที่รวมอิทธิพลจากระดับน้ำขึ้นน้ำลง คลื่นซัดฝั่ง และคลื่นยกตัว
ที่มา : สถาบันสารสนเทศทรัพยากรน้ำ (องค์การมหาชน)

คาดการณ์ความสูงและทิศทางคลื่นทะเล

คาดการณ์ความสูงและทิศทางคลื่นทะเลช่วงวันที่ 25-27 ก.ค. 65 มรสุมตะวันตกเฉียงใต้ที่พัดปกคลุมบริเวณทะเลอันดามันและอ่าวไทยมีกำลังปานกลาง ส่งผลให้ทะเลฝั่งอันดามันจะมีคลื่นสูงประมาณ 1.5 - 2 เมตร หลังจากนั้นมรสุมตะวันตกเฉียงใต้มีกำลังแรงขึ้น ส่งผลให้ทะเลฝั่งอันดามันมีความสูงคลื่นเพิ่มสูงขึ้นเป็น 2-3 เมตร ในช่วงครึ่งหลังของสัปดาห์ ส่วนทะเลฝั่งอ่าวไทยจะมีคลื่นสูงประมาณ 1-1.5 เมตร ตลอดทั้งสัปดาห์

การคาดการณ์ความสูงและทิศทางคลื่นทะเล ระหว่างวันที่ 25 -31 ก.ค. 65



ที่มา: สถาบันสารสนเทศทรัพยากรน้ำ (องค์การมหาชน)
ข้อมูลเพิ่มเติม: <http://www.thaiwater.net/v3/wrf/swan>

รู้น้ำ รู้อากาศ รู้ทันภัยพิบัติ



National Hydroinformatics Center



จัดทำโดย
สถาบันสารสนเทศทรัพยากรน้ำ (องค์การมหาชน)
กระทรวงการอุดมศึกษา วิทยาศาสตร์ วิจัยและนวัตกรรม