

รู้น้ำ รู้อากาศ
รู้ทันภัยพิบัติ

www.thaiwater.net
ThaiWater
mobile application



รู้น้ำ รู้อากาศ รายสัปดาห์

ประจำวันที่ 22 สิงหาคม 2565



จัดทำโดย

สถาบันสารสนเทศทรัพยากรน้ำ (องค์การมหาชน)

กระทรวงการอุดมศึกษา วิทยาศาสตร์ วิจัยและนวัตกรรม

สปีดาร์ที่ผ่านมา

สภาพอากาศ

5 ลักษณะกลุ่มเมฆจากภาพถ่ายดาวเทียม

6 แผนที่ความกดอากาศ

7 สถานการณ์ฝน

- เรดาร์ตรวจอากาศ
- สถานีตรวจอากาศ
- ปริมาณฝนทั้งสปีดาร์

10 ความชื้นในอากาศ

สถานการณ์น้ำ

11 ความชื้นผิวดิน

12 สถานการณ์น้ำในเขื่อน

- น้ำในเขื่อนขนาดใหญ่ทั่วประเทศ
- น้ำในเขื่อนขนาดใหญ่รายภาค
- น้ำในเขื่อนพื้นที่ลุ่มน้ำเจ้าพระยา

16 ระดับน้ำในแม่น้ำสายหลัก

17 สถานการณ์น้ำทะเล

- อุณหภูมิพื้นผิวน้ำทะเล
- ความสูงและทิศทางคลื่นทะเล
- น้ำเค็มรุก

20 แผน/ผล การเพาะปลูกพืชในช่วงฤดูฝน

คาดการณ์สปีดาร์หน้า

สภาพอากาศ

21 คาดการณ์ฝน 7 วันข้างหน้า

สถานการณ์น้ำ

22 คาดการณ์ระดับน้ำในแม่น้ำเจ้าพระยา

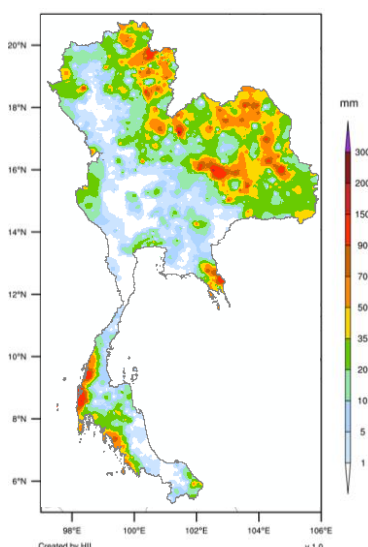
23 คาดการณ์คลื่นซัดฝั่ง

24 คาดการณ์ความสูงและทิศทางคลื่นทะเล

HIGHLIGHT

ประเทศไทยตอนบนมีร่องมรสุมพาดผ่านภาคเหนือตอนบนและภาคตะวันออกเฉียงเหนือตอนบนในช่วงปลายสัปดาห์ที่ผ่านมา ทำให้มีฝนตกหนักถึงหนักมากบริเวณภาคเหนือและภาคตะวันออกเฉียงเหนือในช่วงวันที่ 20-21 ส.ค. 65 โดยมีปริมาณฝนสะสม 2 วัน สูงสุด ที่จังหวัดขอนแก่น 143 มิลลิเมตร รองลงมาคือ เพชรบูรณ์ 126 มิลลิเมตร และอำนาจเจริญ 112 มิลลิเมตร ส่งผลให้เกิดน้ำท่วมฉับพลัน น้ำป่าไหลหลาก และน้ำล้นตลิ่ง บริเวณจังหวัดเพชรบูรณ์ อุตรดิตถ์ แพร่ พิษณุโลก พะเยา น่าน แม่ฮ่องสอน อุบลราชธานี ขอนแก่น อุดรธานี พระนครศรีอยุธยา และอ่างทอง รวมพื้นที่เสียหาย 28 อำเภอ 95 ตำบล 339 หมู่บ้าน และมีบ้านเรือนประชาชนได้รับความเสียหาย 6,227 ครัวเรือน

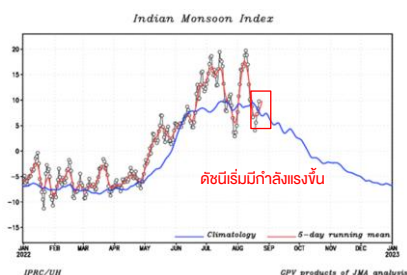
ปริมาณฝนสะสม 2 วัน (20-21 ส.ค. 65)



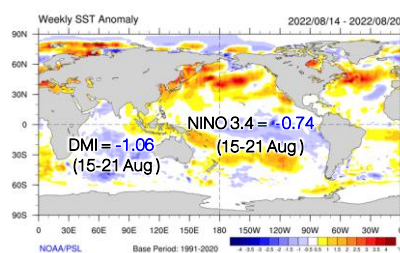
บันทึกความรู้

ในช่วงสัปดาห์ที่ผ่านมาความผิดปกติของผิวน้ำทะเลฝั่งมหาสมุทรอินเดียตะวันออกเฉียงคงสูงกว่าฝั่งอินเดียตะวันตก (DMI เป็นลบ) และความผิดปกติของอุณหภูมิผิวน้ำทะเลด้านมหาสมุทรแปซิฟิกตะวันออก (NINO 3.4 เป็นลบ) มีสภาวะลานีญาแรงขึ้นกว่าสัปดาห์ก่อนหน้า ประกอบกับลมมรสุมด้านมหาสมุทรอินเดียมีแนวโน้มเพิ่มสูงขึ้น ทำให้ลมตะวันตกเฉียงใต้กำลังแรงพัดนำความชื้นจากทะเลอันดามันเข้าสู่ประเทศไทยและนำความชื้นเข้าไปเสริมแนวร่องมรสุมที่พาดผ่านตอนบนของประเทศไทย

ดัชนีลมมรสุมมหาสมุทรอินเดีย



ความผิดปกติของอุณหภูมิผิวน้ำทะเล วันที่ 14-20 ส.ค. 65



สถานการณ์ปัจจุบัน

สภาพอากาศ : สัปดาห์นี้ลมมรสุมตะวันตกเฉียงใต้มีกำลังแรงขึ้นตั้งแต่ช่วงกลางสัปดาห์ถึงปลายสัปดาห์ และร่องมรสุมพาดจากหย่อมความกดอากาศต่ำบริเวณภาคเหนือตอนบนและประเทศลาวเข้าสู่หย่อมความกดอากาศต่ำบริเวณทะเลจีนใต้ ในวันที่ 16 ส.ค. 65 และมีร่องมรสุมพาดผ่านภาคเหนือและภาคตะวันออกเฉียงเหนือ ในช่วงปลายสัปดาห์ ส่งผลให้ประเทศไทยมีฝนตกต่อเนื่อง และมีฝนตกหนักบางพื้นที่บริเวณภาคเหนือ ภาคตะวันออกเฉียงเหนือ ภาคกลาง ภาคตะวันออก และภาคใต้ในช่วงต้นสัปดาห์และปลายสัปดาห์

น้ำในเขื่อน : ปัจจุบันเขื่อนขนาดใหญ่ทั้ง 35 แห่งทั่วประเทศ มีปริมาณน้ำกักเก็บรวมกัน 43,764 ล้านลูกบาศก์เมตร คิดเป็น 61.70% ของความจุ สถานการณ์อยู่ในเกณฑ์น้ำปานกลาง โดยเป็นปริมาณน้ำใช้การได้จริง 20,227 ล้านลูกบาศก์เมตร และมีเขื่อนที่มีปริมาณน้ำกักเก็บอยู่ในเกณฑ์น้ำมาก จำนวน 3 เขื่อน ได้แก่ เขื่อนแม่จัด (83.39%) เขื่อนบางพระ (80.74%) และเขื่อนหนองปลาไหล (80.27%)

น้ำในแม่น้ำลำคลอง : จากการตรวจวัดระดับน้ำในแม่น้ำสายหลักในหนึ่งสัปดาห์ที่ผ่านมา พบว่าภาคเหนือมีระดับน้ำน้อยถึงน้ำปานกลาง ภาคกลาง ภาคตะวันออกเฉียงเหนือ และภาคตะวันออกมีระดับน้ำปานกลางถึงน้ำมาก ส่วนภาคใต้มีระดับน้ำน้อยถึงระดับน้ำปานกลาง และมีน้ำล้นตลิ่งบางพื้นที่บริเวณจังหวัดน่าน พิษณุโลก เพชรบูรณ์ เลย อุบลราชธานี นครสวรรค์ ยโสธร สกลนคร สุพรรณบุรี พระนครศรีอยุธยา ตราด ปราจีนบุรี สระแก้ว และจันทบุรี

คาดการณ์

คาดการณ์ฝน : ช่วงวันที่ 22-24 ส.ค. 65 ลมมรสุมตะวันตกเฉียงใต้พัดปกคลุมทะเลอันดามัน ประเทศไทย และอ่าวไทยมีกำลังแรง ประกอบกับร่องมรสุมเลื่อนลงมาพาดผ่านภาคเหนือและภาคตะวันออกเฉียงเหนือ กับมีหย่อมความกดอากาศต่ำบริเวณประเทศลาวตอนบนและเวียดนามตอนบนเคลื่อนเข้าสู่แนวร่องมรสุม ในช่วงวันที่ 22 ส.ค. 65 ส่งผลให้ประเทศไทยมีฝนเพิ่มขึ้นและมีฝนตกหนักถึงหนักมากบางแห่งในพื้นที่ภาคเหนือ ภาคกลาง ภาคตะวันออก ภาคตะวันออกเฉียงเหนือ และภาคใต้ โดยเฉพาะบริเวณจังหวัดแม่ฮ่องสอน เชียงใหม่ เชียงราย พะเยา น่าน ตาก กาญจนบุรี เลย หนองคาย บึงกาฬ จันทบุรี ตราด พังงา และกระบี่ หลังจากนั้นลมมรสุมตะวันตกเฉียงใต้อ่อนกำลังลงและร่องมรสุมเลื่อนขึ้นไปพาดผ่านประเทศเมียนมา ประเทศลาวตอนบน และประเทศเวียดนามตอนบน ส่งผลให้ประเทศไทยมีฝนลดลง แต่ยังคงมีฝนตกในบางแห่ง

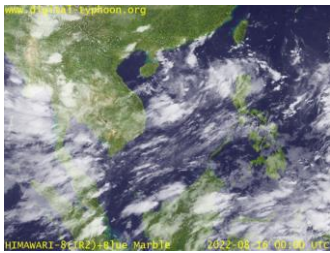
คาดการณ์ระดับน้ำในแม่น้ำเจ้าพระยา : จากการคาดการณ์สถานการณ์น้ำขึ้น-น้ำลงบริเวณทะเลอ่าวไทย โดยสถาบันสารสนเทศทรัพยากรน้ำ (องค์การมหาชน) คาดว่าช่วงวันที่ 22-29 ส.ค. 65 บริเวณสถานีกองบัญชาการกองทัพเรือมีระดับน้ำต่ำสุดในวันที่ 27 ส.ค. 65 เวลา 14:00 น. ต่ำกว่าระดับน้ำทะเลปานกลาง 1.38 เมตร และน้ำขึ้นสูงสุดใน วันที่ 27 ส.ค. 65 เวลา 21:00 น. สูงกว่าระดับน้ำทะเลปานกลาง 0.9 เมตร ส่วนบริเวณป้อมพระจุลจอมเกล้ามีระดับน้ำต่ำสุดในวันที่ 27 ส.ค. 65 เวลา 12:00 น. ต่ำกว่าระดับน้ำทะเลปานกลาง 1.8 เมตร และน้ำขึ้นสูงสุดในวันที่ 26 ส.ค. 65 เวลา 19:00 น. สูงกว่าระดับน้ำทะเลปานกลาง 1.37 เมตร

คาดการณ์คลื่น : คาดการณ์ความสูงและทิศทางคลื่นทะเลช่วงวันที่ 22-28 ส.ค. 65 มรสุมตะวันตกเฉียงใต้ที่พัดปกคลุมบริเวณทะเลอันดามัน และอ่าวไทยมีกำลังปานกลาง ส่งผลให้คลื่นลมในทะเลฝั่งอันดามันจะมีคลื่นสูงประมาณ 1-2 เมตร และทะเลฝั่งอ่าวไทยจะมีคลื่นสูงประมาณ 1-1.5 เมตร

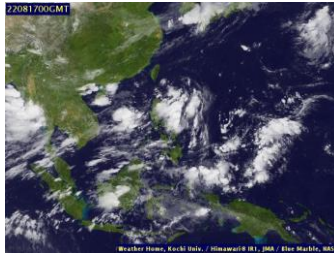
แผนที่อากาศ

สัปดาห์นี้ประเทศไทยมีกลุ่มเมฆปกคลุมกระจายบางพื้นที่ในช่วงครึ่งแรกของสัปดาห์ และมีกลุ่มเมฆปกคลุมหนาทั่วทั้งประเทศไทย ในช่วงวันที่ 20-22 ส.ค. 65

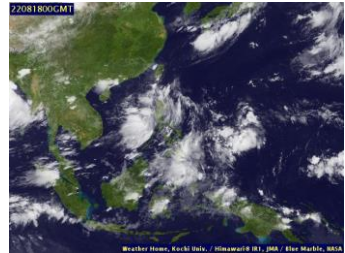
16 ส.ค. 65 23:00 น.



17 ส.ค. 65 23:00 น.



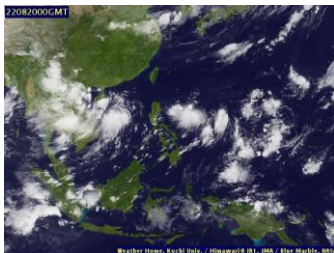
18 ส.ค. 65 23:00 น.



19 ส.ค. 65 23:00 น.



20 ส.ค. 65 23:00 น.



21 ส.ค. 65 23:00 น.



22 ส.ค. 65 22:00 น.



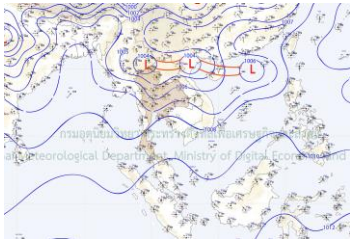
ที่มา: กรมอุตุนิยมวิทยา

ข้อมูลเพิ่มเติม: <http://www.thaiwater.net/weather/2022-08-22/13/22>

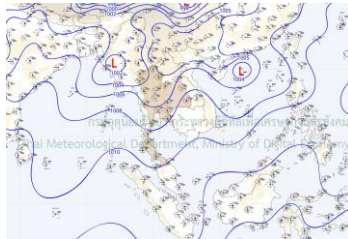
ลักษณะกลุ่มเมฆจากภาพถ่ายดาวเทียม

สัปดาห์นี้ลมมรสุมตะวันตกเฉียงใต้มีกำลังแรงขึ้นตั้งแต่ช่วงกลางสัปดาห์ถึงปลายสัปดาห์ และร่องมรสุมพาดจากห่อมความกดอากาศต่ำบริเวณภาคเหนือตอนบนและประเทศลาวเข้าสู่ห่อมความกดอากาศต่ำบริเวณทะเลจีนใต้ ในวันที่ 16 ส.ค. 65 และมีร่องมรสุมพาดผ่านภาคเหนือและภาคตะวันออกเฉียงเหนือในช่วงปลายสัปดาห์ ส่งผลให้ประเทศไทยมีฝนตกต่อเนื่อง และมีฝนตกหนักบางพื้นที่บริเวณภาคเหนือ ภาคตะวันออกเฉียงเหนือ ภาคกลาง ภาคตะวันออก และภาคใต้ในช่วงต้นสัปดาห์และปลายสัปดาห์

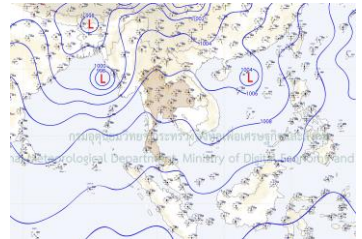
16 ส.ค. 65 07:00 น.



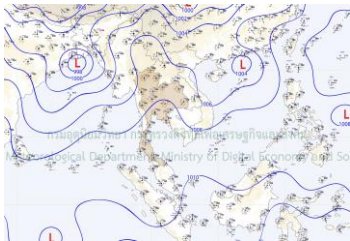
17 ส.ค. 65 07:00 น.



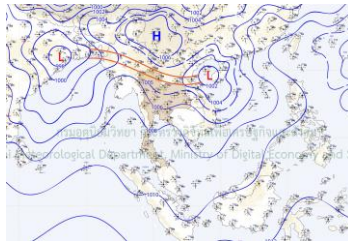
18 ส.ค. 65 07:00 น.



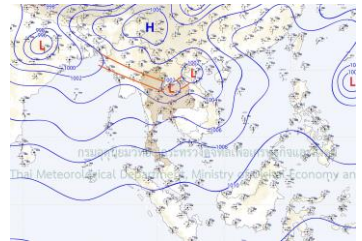
19 ส.ค. 65 07:00 น.



20 ส.ค. 65 07:00 น.



21 ส.ค. 65 07:00 น.



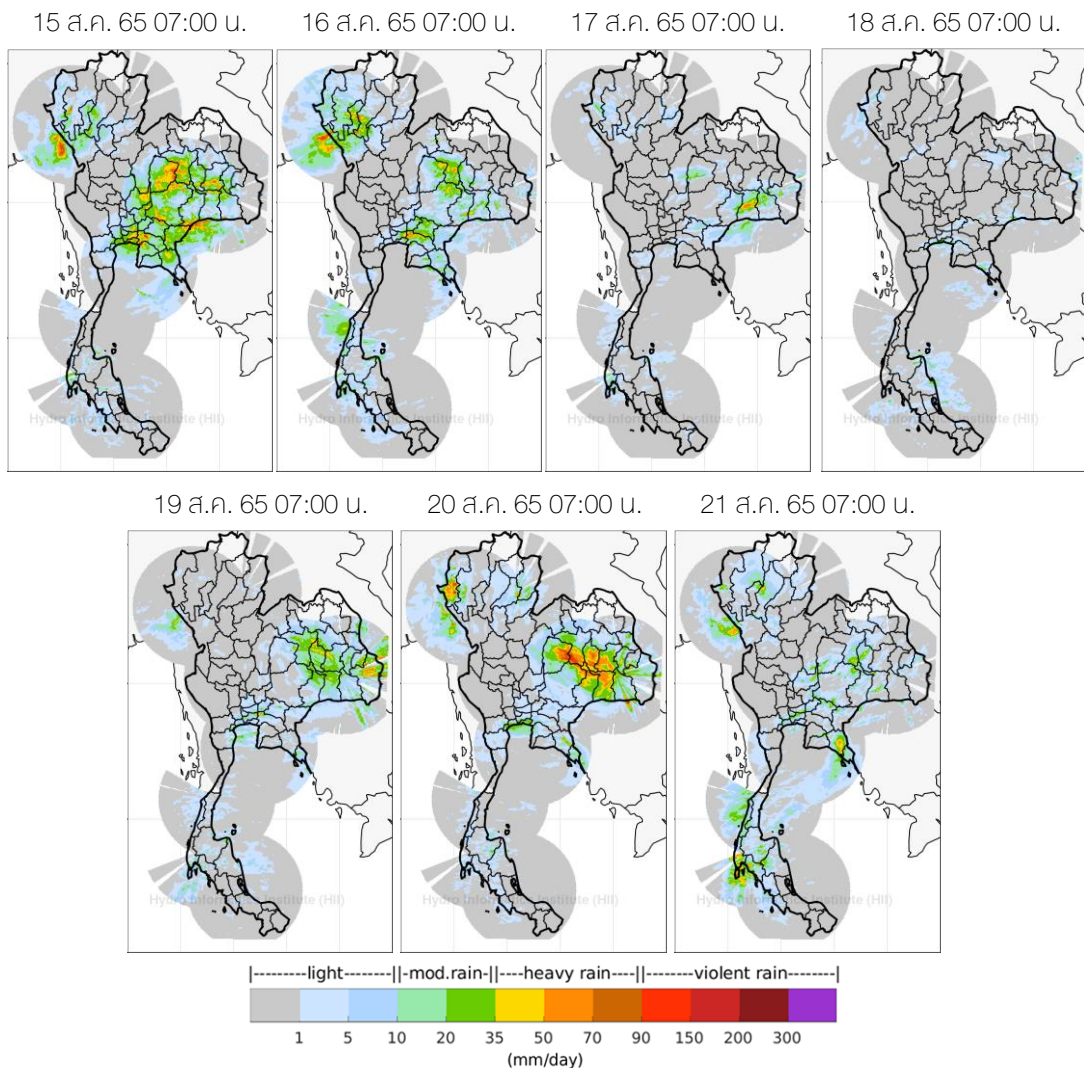
22 ส.ค. 65 07:00 น.



ที่มา: ภาพถ่ายจากดาวเทียม Himawari-8 จัดทำโดย Kochi University.
ข้อมูลเพิ่มเติม: <http://www.thaiwater.net/weather/2022-08-22/50/141>

สถานการณ์ฝนจากภาพเรดาร์ตรวจอากาศ

เรดาร์ตรวจพบกลุ่มฝนตกปานกลางถึงตหนักบริเวณภาคเหนือในช่วงวัน 15-16 ส.ค. 65 ภาคตะวันออกเจียงเหนือมีกลุ่มฝนตกเป็นบริเวณกว้างในวันที่ 15 ส.ค. 65 และค่อยๆ ลดลง จนถึงวันที่ 18 ส.ค. 65 หลังจากนั้นกลับมามีฝนตหนักเพิ่มขึ้นในช่วงวันที่ 19-20 ส.ค. 65 ภาคกลางมีฝนตกปานกลางถึงตหนักบริเวณด้านตะวันออกของภาค ในช่วงวันที่ 15-16 ส.ค. 65 และภาคตะวันออกมีฝนตกปานกลางถึงตหนักในช่วงวันที่ 15-16 ส.ค. 65 และวันที่ 21 ส.ค. 65 กลุ่มฝนตกบริเวณจังหวัดตราด ส่วนภาคใต้มีกลุ่มฝนตกปานกลางถึงตหนักด้านตะวันตกของภาคในวันที่ 21 ส.ค. 65



ที่มา: คลังข้อมูลน้ำแห่งชาติ

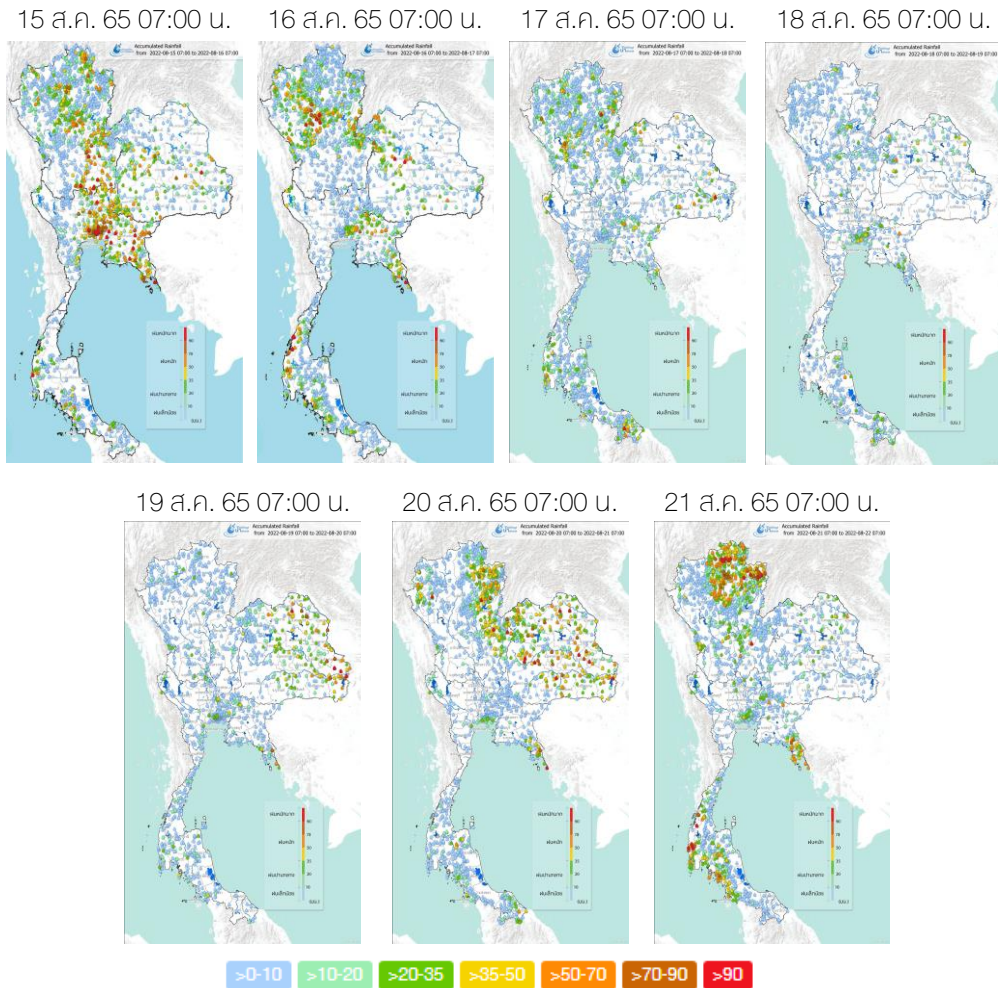
ข้อมูลเพิ่มเติม: http://live1.hii.or.th/product/latest/radar/daily_radar_th.html

หมายเหตุ: ภาพถ่ายแสดงปริมาณฝนจากเรดาร์คอมโพสิต

โดยความร่วมมือระหว่างสถาบันสารสนเทศทรัพยากรน้ำและกรมฝนหลวงและการบินเกษตร

ปริมาณฝนรายวันจากสถานีตรวจอากาศ

สัปดาห์นี้ประเทศไทยมีฝนตกเล็กน้อยทั่วประเทศไทย และมีฝนตกหนักถึงหนักมากบริเวณภาคเหนือในช่วงวันที่ 15-17 ส.ค. 65 และช่วงวันที่ 20-21 ส.ค. 65 ภาคตะวันออกเฉียงเหนือมีฝนตกหนักถึงหนักมากในหลายพื้นที่ในช่วงวันที่ 19-20 ส.ค. 65 ภาคกลางมีฝนตกหนักถึงหนักมากในวันที่ 15-16 ส.ค. 65 ส่วนภาคตะวันออกและภาคใต้มีฝนตกหนักถึงหนักมากในช่วงต้นสัปดาห์และปลายสัปดาห์ โดยมีฝนตกหนักมากบริเวณจังหวัดพิจิตร นครสวรรค์ ลำพูน ลำปาง สุโขทัย แพร่ เชียงใหม่ เชียงราย พะเยา แม่ฮ่องสอน พิจนุโลก สิงห์บุรี ฉะเชิงเทรา ชลบุรี หนองแก่น ยโสธร ชัยภูมิ บุรีรัมย์ นครราชสีมา อุบลราชธานี สกลนคร อำนาจเจริญ สระแก้ว จันทบุรี ตราด พังงา ระนอง และยะลา



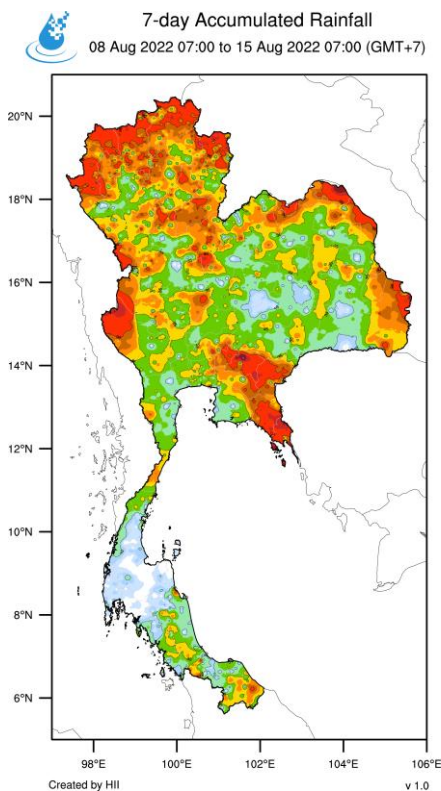
ที่มา: คลังข้อมูลน้ำแห่งชาติ

ข้อมูลเพิ่มเติม: <http://www.thaiwater.net/weather/2022-08-22/64/180>

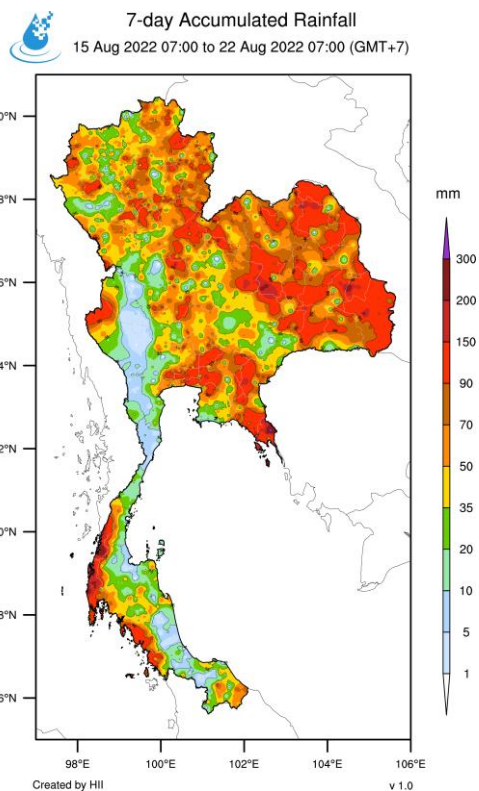
ปริมาณฝนทั้งสัปดาห์

สัปดาห์นี้ประเทศไทยมีปริมาณฝนเพิ่มขึ้นบริเวณด้านตะวันออกของภาคเหนือ ภาคตะวันออกเฉียงเหนือ ภาคกลาง รวมถึงด้านตะวันตกของภาคใต้ ส่วนด้านตะวันตกของภาคเหนือและภาคกลางบางพื้นที่มีปริมาณฝนลดลงจากสัปดาห์ที่ผ่านมา แต่ยังคงมีฝนตกหนักในหลายพื้นที่บริเวณด้านตะวันตกของภาคเหนือกับภาคกลาง ส่วนบริเวณภาคตะวันออกเฉียงเหนือยังคงมีปริมาณฝนสะสมใกล้เคียงกับสัปดาห์ที่ผ่านมา

สัปดาห์ที่ผ่านมา



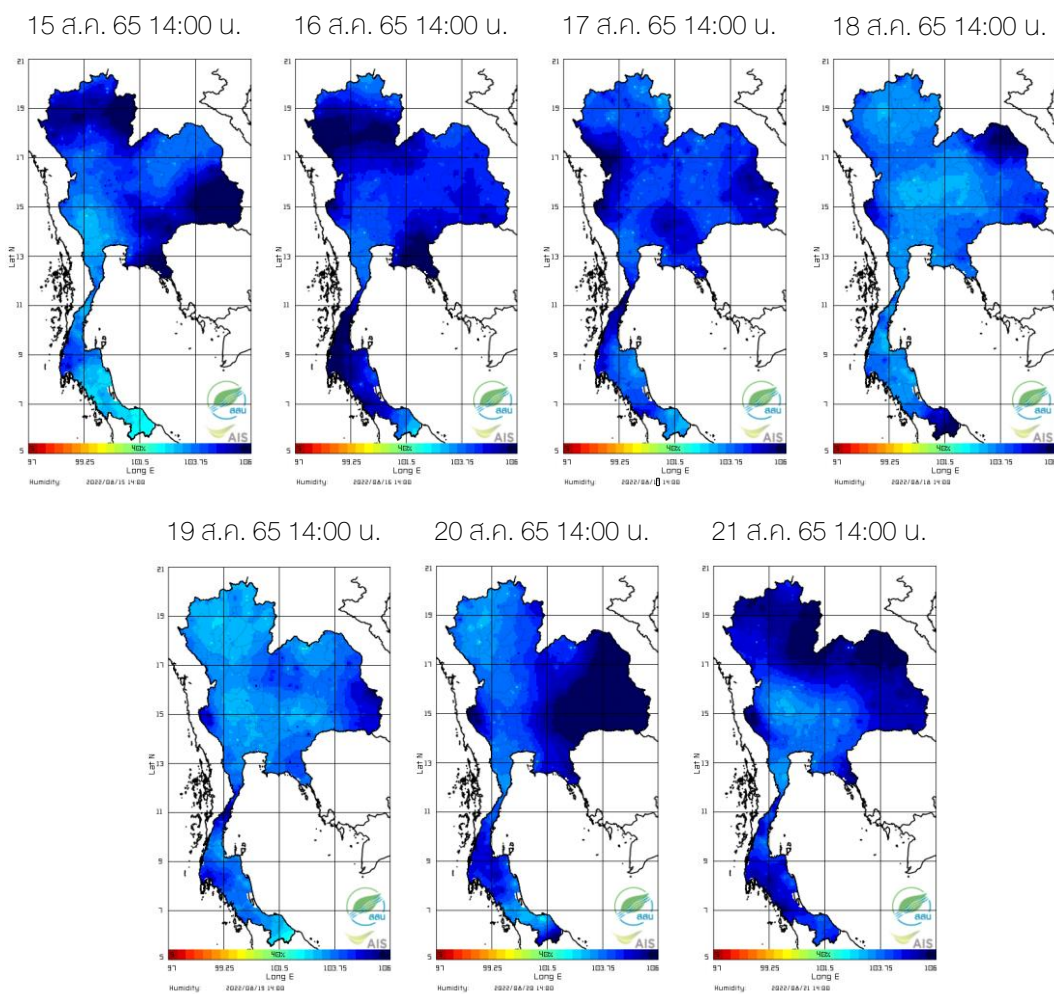
สัปดาห์นี้



ที่มา: สถาบันสารสนเทศทรัพยากรน้ำ (องค์การมหาชน)

ความชื้นในอากาศ

แผนภาพแสดงการกระจายตัวของความชื้นในอากาศของประเทศไทยสะสมเวลา 14.00 น. ระหว่างวันที่ 15-21 ส.ค. 65 ประเทศไทยมีความชื้นสูงทั่วทุกภาคตลอดทั้งสัปดาห์และมีความชื้นสูงมากบริเวณภาคเหนือในช่วงวันที่ 15-16 ส.ค. 65 และ 21 ส.ค. 65 ภาคตะวันออกเฉียงเหนือมีความชื้นสูงมากเป็นบริเวณกว้างในวันที่ 20 ส.ค. 65 ภาคตะวันออกมีความชื้นสูงมากในช่วงวันที่ 15-16 ส.ค. 65 และภาคใต้มีความชื้นสูงมากในวันที่ 16 ส.ค. 65



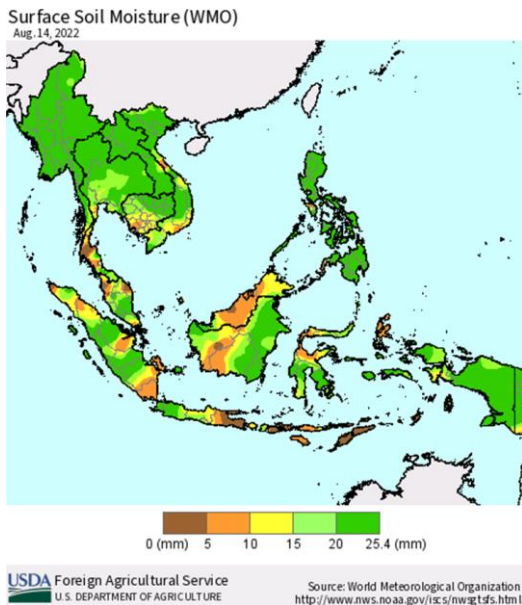
ที่มา: สถาบันสารสนเทศทรัพยากรน้ำ (องค์การมหาชน)

ข้อมูลเพิ่มเติม: <http://www.thaiwater.net/weather/22022-08-22/9/1>

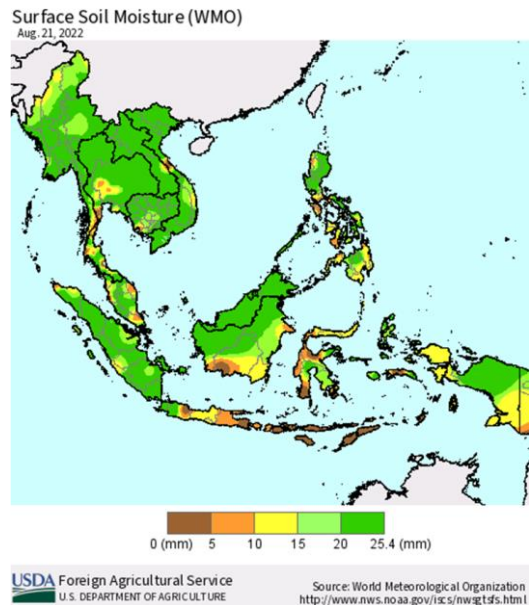
ความชื้นผิวดิน

วันที่ 21 ส.ค. 65 ประเทศไทยมีความชื้นผิวดินเพิ่มขึ้นจากสัปดาห์ที่ผ่านมาบริเวณด้าน ตะวันตกของภาคตะวันออกเฉียงเหนือและภาคใต้ตอนล่าง ส่วนบริเวณภาคกลางและภาคใต้ตอนบน มีความชื้นผิวดินลดลงจากสัปดาห์ที่ผ่านมา

วันที่ 14 ส.ค. 65



วันที่ 21 ส.ค. 65

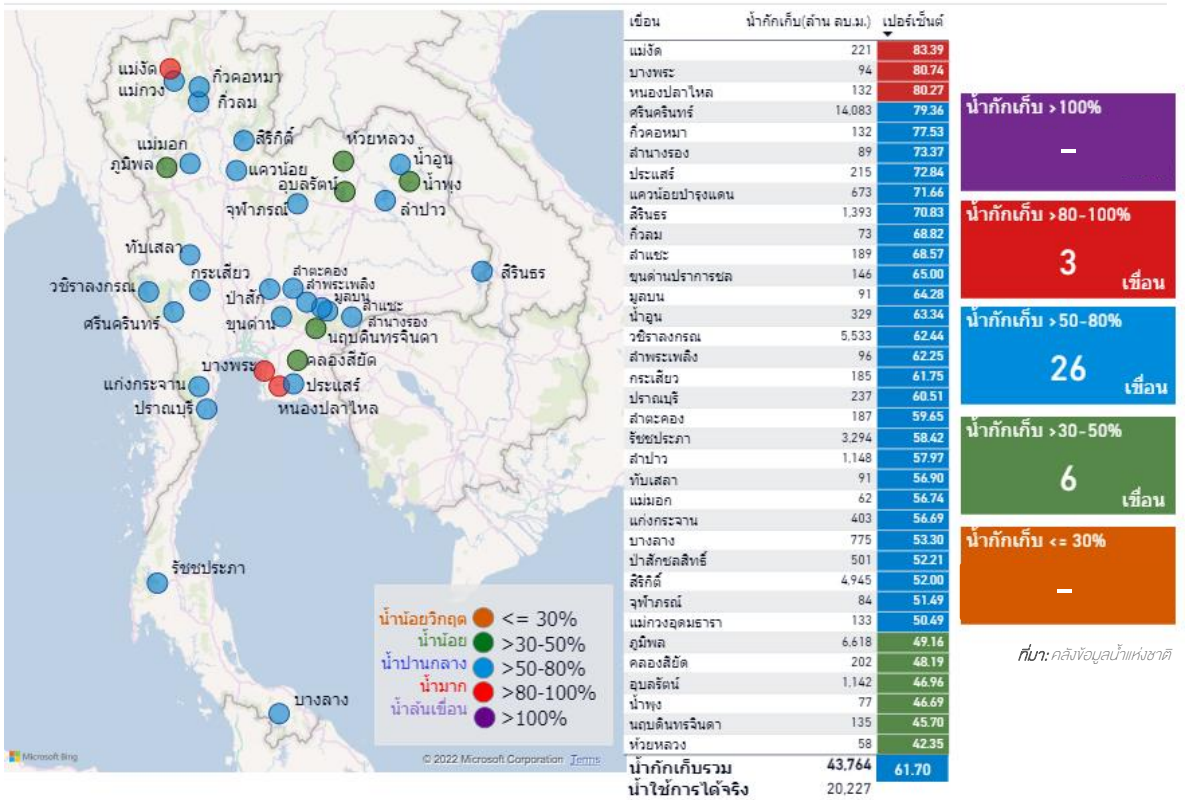


ที่มา: USDA (United States Department of Agriculture)

ที่มา: <https://ipad.fas.usda.gov/cropexplorer/imageview.aspx?regionid=seasia>

สถานการณ์น้ำในเขื่อนขนาดใหญ่ทั่วประเทศ

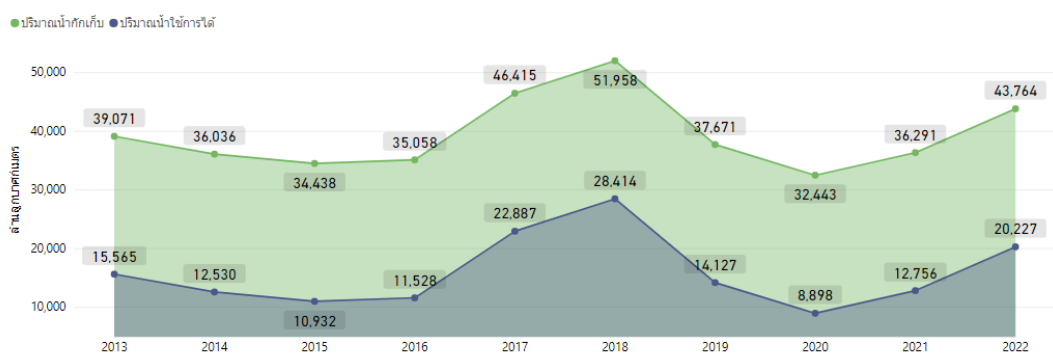
ปัจจุบันเขื่อนขนาดใหญ่ทั้ง 35 แห่งทั่วประเทศ มีปริมาณน้ำกักเก็บรวมกัน 43,764 ล้านลูกบาศก์เมตร คิดเป็น 61.70% ของความจุ สถานการณ์อยู่ในเกณฑ์น้ำปานกลาง โดยเป็นปริมาณน้ำใช้การได้จริง 20,227 ล้านลูกบาศก์เมตร และมีเขื่อนที่มีปริมาณน้ำกักเก็บอยู่ในเกณฑ์น้ำมาก จำนวน 3 เขื่อน ได้แก่ เขื่อนแม่จิด (83.39%) เขื่อนบางพระ (80.74%) และเขื่อนหนองปลาไหล (80.27%)



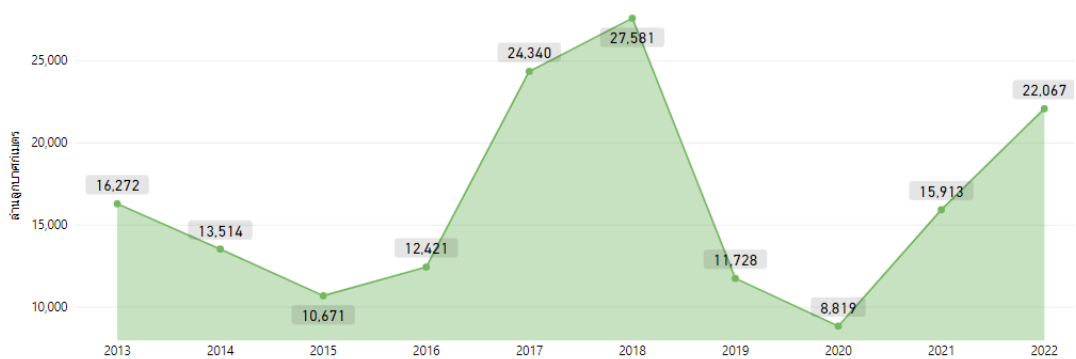
สถานการณ์น้ำในเขื่อนขนาดใหญ่ทั่วประเทศ

วันที่ 22 ส.ค. 65 ปริมาณน้ำกักเก็บในเขื่อนขนาดใหญ่ทั้ง 35 แห่งทั่วประเทศ มีอยู่ 43,764 ล้านลูกบาศก์เมตร และมีปริมาณน้ำใช้การได้ 20,227 ล้านลูกบาศก์เมตร ซึ่งมากกว่าปีที่ผ่านมา ส่วนปริมาณน้ำไหลลงอ่าง ๔ สะสมตั้งแต่ต้นปี มี 22,067 ล้านลูกบาศก์เมตร ซึ่งเป็นปริมาณน้ำไหลลงอ่าง ๔ สะสม มากที่สุดเป็นอันดับ 3 รองจากปี 2561 และปี 2560 และมีปริมาณน้ำระบายน้ำสะสมตั้งแต่ต้นปี อยู่ที่ 27,937 ล้านลูกบาศก์เมตร มากเป็นอันดับที่ 2 รองจากปี 2561

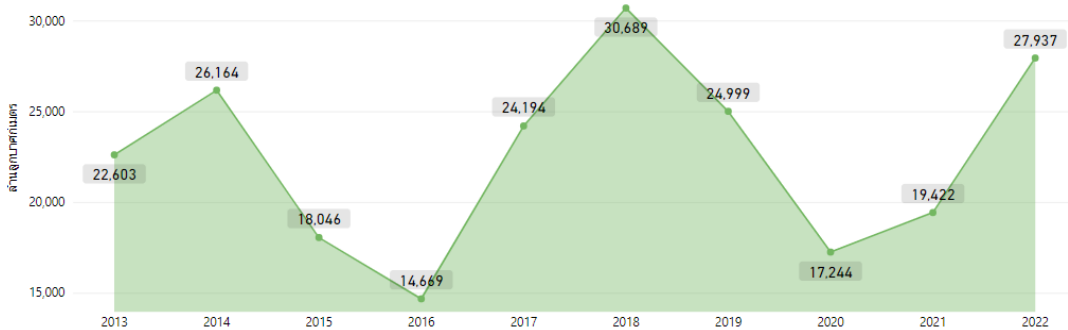
ปริมาณน้ำกักเก็บและปริมาณน้ำใช้การได้



ปริมาณน้ำไหลเข้าสะสมตั้งแต่ต้นปี



ปริมาณน้ำระบายสะสมตั้งแต่ต้นปี

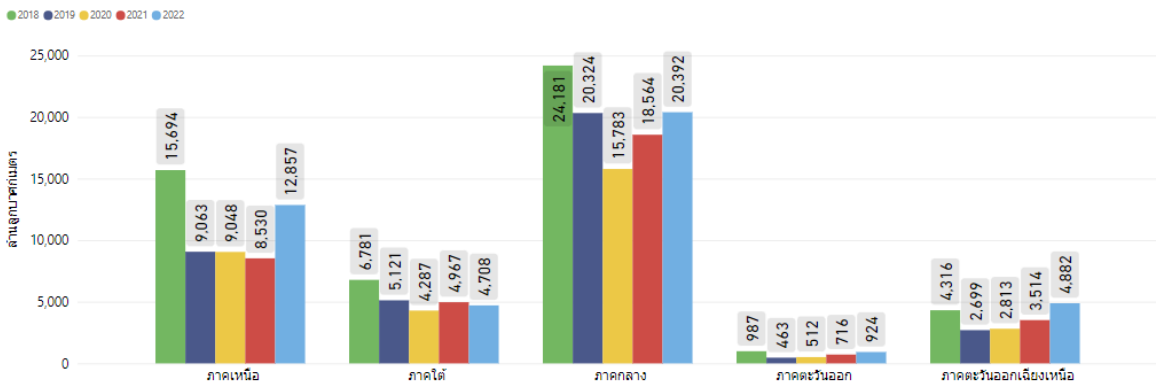


ที่มา : คลังข้อมูลน้ำแห่งชาติ

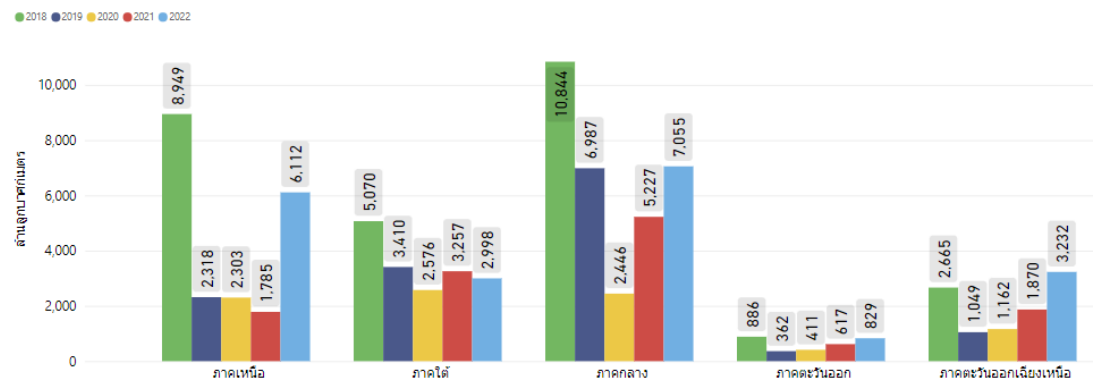
สถานการณ์น้ำในเขื่อนขนาดใหญ่รายภาค

จากการเปรียบเทียบข้อมูลย้อนหลังตั้งแต่ปี 2561 ถึงปี 2565 พบว่า ภาคตะวันออกเฉียงเหนือมีปริมาณน้ำกักเก็บและน้ำใช้การมากที่สุด เมื่อเทียบกับข้อมูลย้อนหลัง ตั้งแต่ปี 2561 ภาคเหนือ ภาคกลาง และภาคตะวันออกเฉียงเหนือมีปริมาณน้ำกักเก็บและปริมาณน้ำใช้การ มากที่สุดเป็นอันดับที่ 2 รองจากปี 2561 และเมื่อพิจารณาปริมาณน้ำไหลลงอ่างฯ สะสมตั้งแต่ต้น ปี พบว่า ภาคตะวันออกเฉียงเหนือมีปริมาณน้ำไหลลงอ่างฯ มากที่สุด ส่วนภาคเหนือ ภาคตะวันออก และภาคใต้มีปริมาณน้ำไหลลงอ่างฯ สะสมมากที่สุดเป็นอันดับที่ 2 รองจากปี 2561 และภาคกลางมีปริมาณน้ำไหลลงเขื่อนมากเป็นอันดับที่ 3 รองจากปี 2561 และปี 2564 ส่วนปริมาณน้ำระบายสะสมตั้งแต่ต้นปี พบว่าภาคกลางและภาคใต้มีการระบายน้ำสะสมมากที่สุด เมื่อเปรียบเทียบกับข้อมูลย้อนหลังตั้งแต่ปี 2561

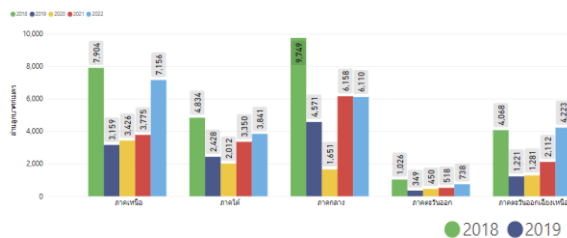
ปริมาณน้ำกักเก็บ



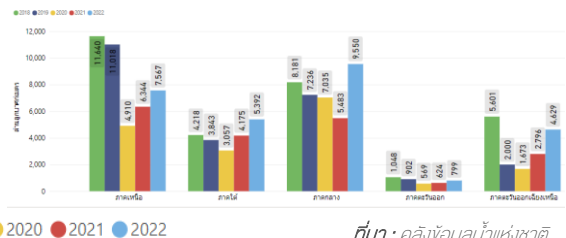
ปริมาณน้ำใช้การได้



ปริมาณน้ำไหลเข้าสะสมตั้งแต่ต้นปี



ปริมาณน้ำระบายสะสมตั้งแต่ต้นปี



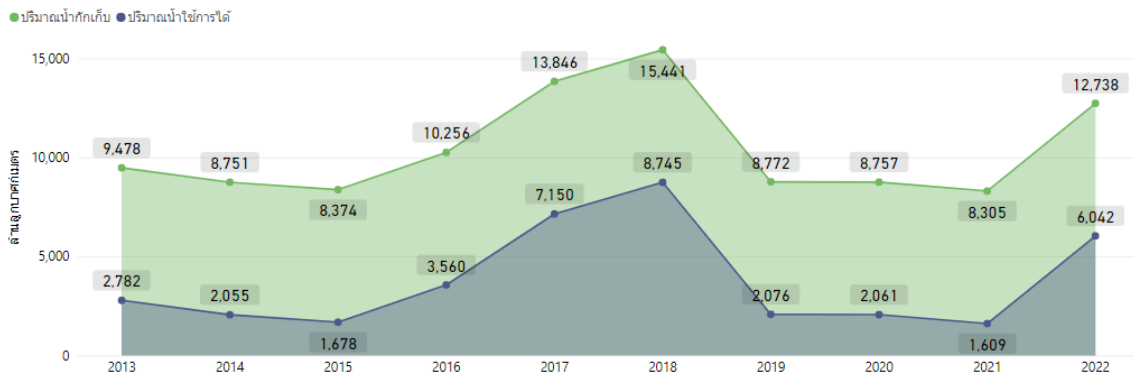
● 2018 ● 2019 ● 2020 ● 2021 ● 2022

ที่มา: คลังข้อมูลน้ำแห่งชาติ

สถานการณ์น้ำในเขื่อนพื้นที่ลุ่มน้ำเจ้าพระยา

วันที่ 22 ส.ค. 65 เขื่อนขนาดใหญ่ทั้ง 4 เขื่อนหลักในลุ่มน้ำเจ้าพระยา มีปริมาณน้ำกักเก็บรวมกัน 12,738 ล้านลูกบาศก์เมตร และมีปริมาณน้ำใช้การได้ 6,042 ล้านลูกบาศก์เมตร ทั้งนี้ในช่วงฤดูแล้งและช่วงต้นฤดูฝนของปี 2565 จะต้องมีน้ำเพื่อใช้สำหรับอุปโภค-บริโภค การเกษตรและรักษาระบบนิเวศ ประมาณ 12,000 ล้าน ดังนั้นจึงต้องกักเก็บน้ำเพิ่มอีก 5,958 ล้านลูกบาศก์เมตร

ปริมาณน้ำกักเก็บและปริมาณน้ำใช้การได้



ที่มา: คลังข้อมูลน้ำแห่งชาติ

ระดับน้ำในแม่น้ำสายหลัก

จากการตรวจวัดระดับน้ำในแม่น้ำสายหลักในหนึ่งสัปดาห์ที่ผ่านมา พบว่าภาคเหนือมีระดับน้ำน้อยถึงน้ำปานกลาง ภาคกลาง ภาคตะวันออกเฉียงเหนือ และภาคตะวันออกมีระดับน้ำปานกลางถึงน้ำมาก ส่วนภาคใต้มีระดับน้ำน้อยถึงระดับน้ำปานกลาง และมีน้ำล้นตลิ่งดังนี้

ภาคเหนือ

แม่น้ำน่าน ต.สัน อ.เวียงสา จ.น่าน

แม่น้ำแควน้อย ต.นครไทย อ.นครไทย จ.พิษณุโลก

แม่น้ำยม ต.ชุมแสงสงคราม อ.บางระกำ จ.พิษณุโลก

แม่น้ำป่าสัก ต.นาเวสียง อ.หนองไผ่ จ.เพชรบูรณ์

คลองเกรียงไทร ต.บางเคียน อ.ชุมแสง จ.นครสวรรค์

ภาคตะวันออกเฉียงเหนือ

แม่น้ำเลย ต.เชียงคาน อ.เชียงคาน จ.เลย

ลำโดมใหญ่ ต.กลาง อ.เดชอุดม จ.อุบลราชธานี

ลำเซบาย ต.สวาท อ.เลิงนกทา จ.ยโสธร

แม่น้ำสงคราม ต.โพนงาม อ.อากาศอำนวย จ.สกลนคร

ภาคกลาง

แม่น้ำท่าจีน อ.สองพี่น้อง จ.สุพรรณบุรี

คลองบางหลวง ต.บางหลวงโคก อ.บางบาล จ.พระนครศรีอยุธยา

ภาคตะวันออก

แม่น้ำตราด ต.ห้วยแร้ง อ.เมืองตราด จ.ตราด

แม่น้ำนครนายก ต.บางเตย อ.บ้านสร้าง จ.ปราจีนบุรี

แม่น้ำปราจีนบุรี ต.กบินทร์ อ.กบินทร์บุรี จ.ปราจีนบุรี

แม่น้ำปราจีนบุรี ต.หน้าเมือง อ.เมืองปราจีนบุรี จ.ปราจีนบุรี

คลองพระปรัง ต.ศาลาลำดวน อ.เมืองสระแก้ว จ.สระแก้ว

คลองโตนด ต.แก่งหางแมว อ.แก่งหางแมว จ.จันทบุรี

คลองพระสะทึง ต.สระขวัญ อ.เมืองสระแก้ว จ.สระแก้ว

16 ส.ค. 65 07:00 น.

17 ส.ค. 65 07:00 น.

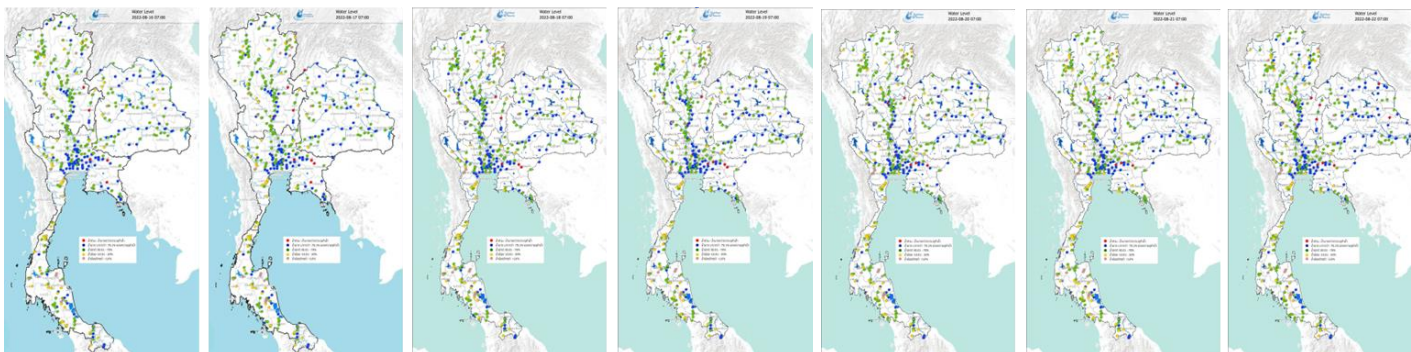
18 ส.ค. 65 07:00 น.

19 ส.ค. 65 07:00 น.

20 ส.ค. 65 07:00 น.

21 ส.ค. 65 07:00 น.

22 ส.ค. 65 07:00 น.



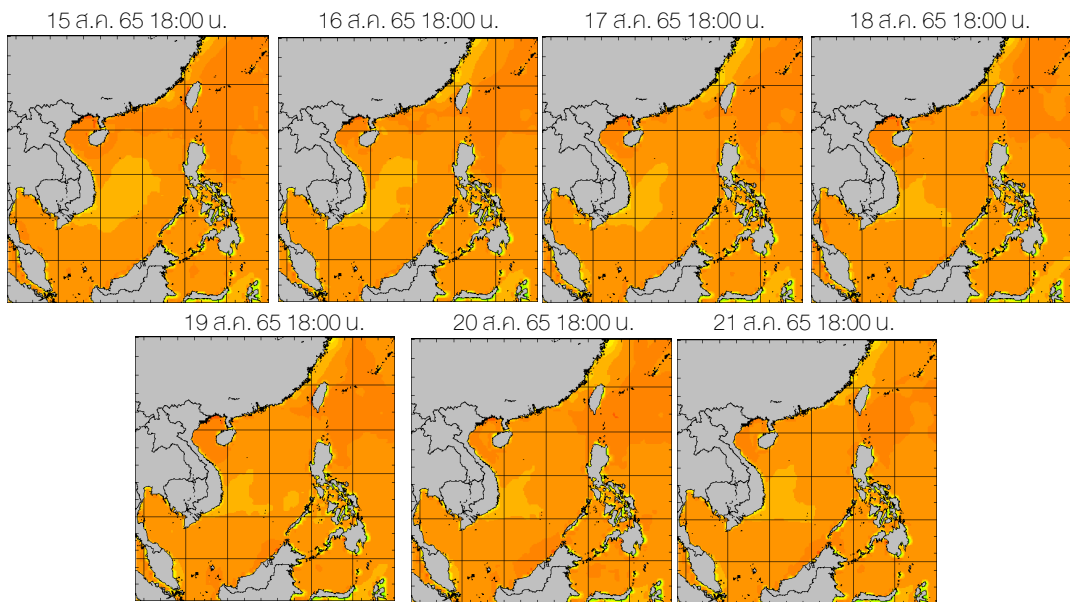
ที่มา: คลังข้อมูลน้ำแห่งชาติ

ข้อมูลเพิ่มเติม: <http://www.thaiwater.net/weather/2022-08-22/64/175>

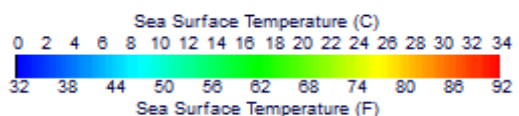
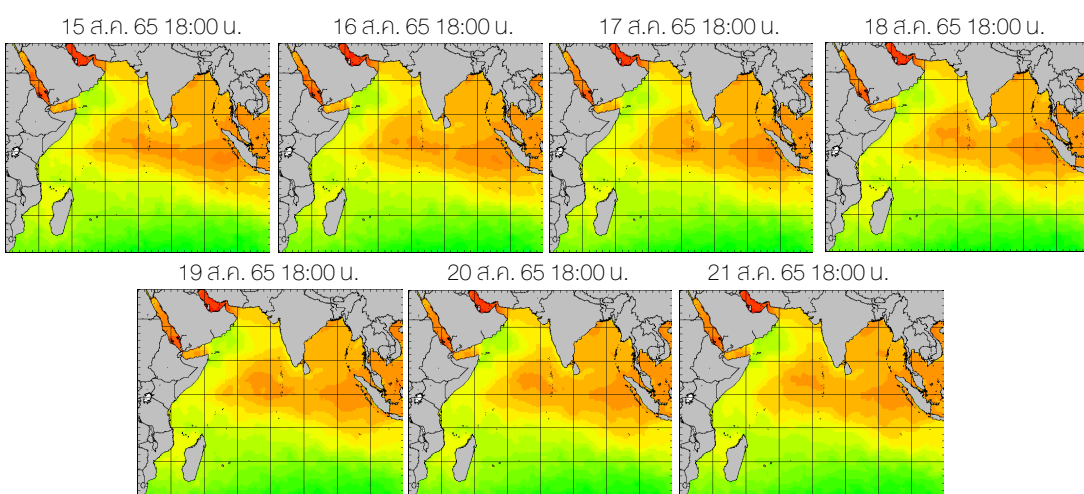
อุณหภูมิจนน้ำทะเล

สัปดาห์นี้ทะเลอ่าวไทยมีอุณหภูมิตั้งแต่ประมาณ 28-30 องศาเซลเซียส ส่วนทะเลฝั่งอันดามันมีอุณหภูมิตั้งแต่ประมาณ 26-28 องศาเซลเซียส ตลอดทั้งสัปดาห์

ฝั่งอ่าวไทย



ฝั่งอันดามัน



ที่มา: Oceanweather, Inc.

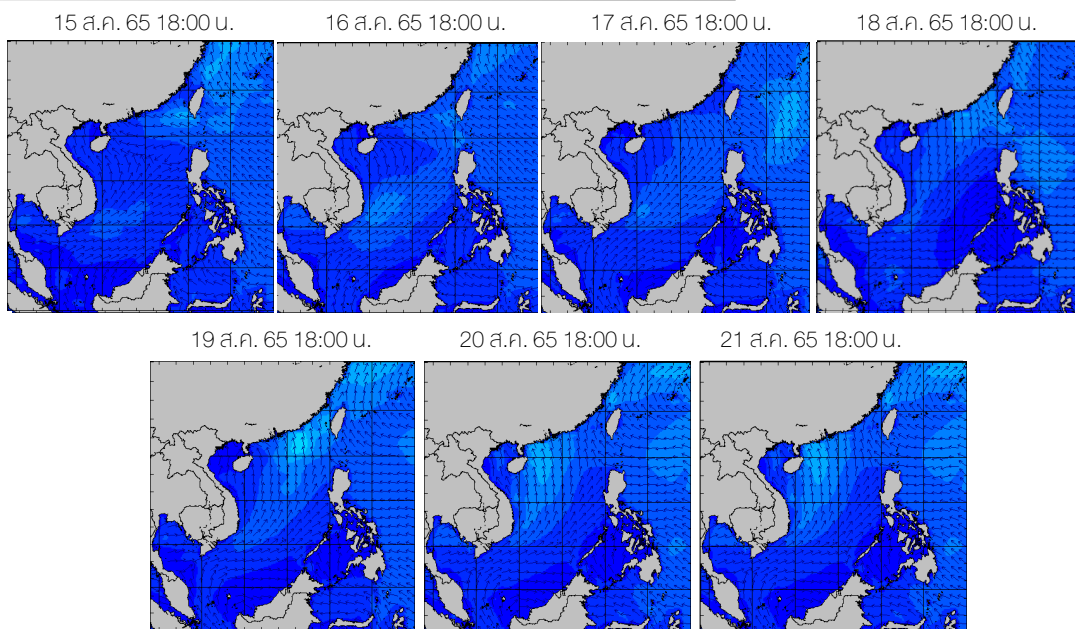
ข้อมูลเพิ่มเติม: <http://www.thaiwater.net/weather/sea/sst/history/143>

<http://www.thaiwater.net/weather/sea/sst/history/146>

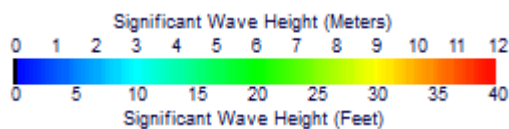
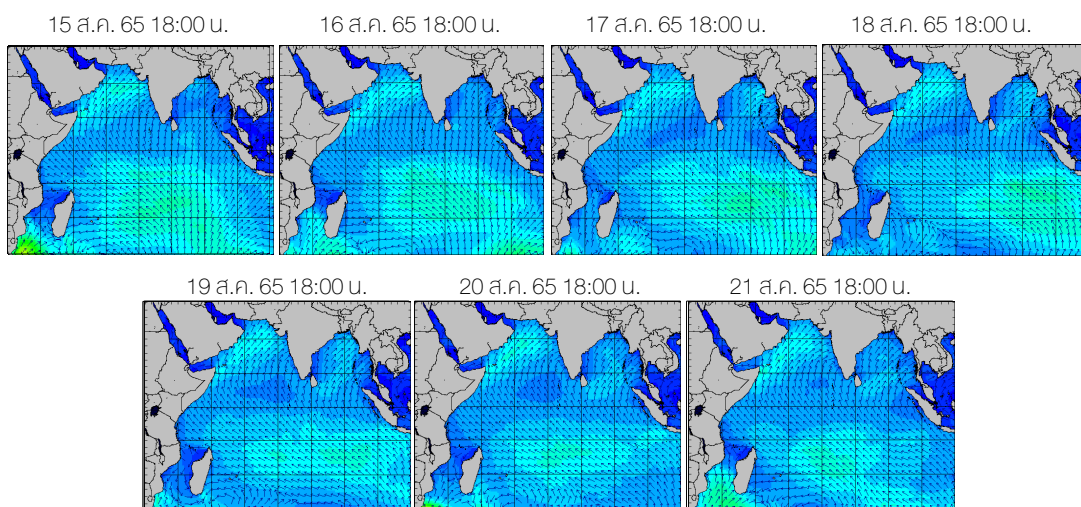
ความสูงและทิศทางคลื่นทะเล

สึปดาห์นี้ทะเลอ่าวไทยมีคลื่นสูงประมาณ 1 เมตร ส่วนทะเลอันดามันมีคลื่นสูงประมาณ 2-3 เมตร ตลอดทั้งสึปดาห์

ฝั่งอ่าวไทย



ฝั่งอันดามัน



ที่มา: Oceanweather, Inc.

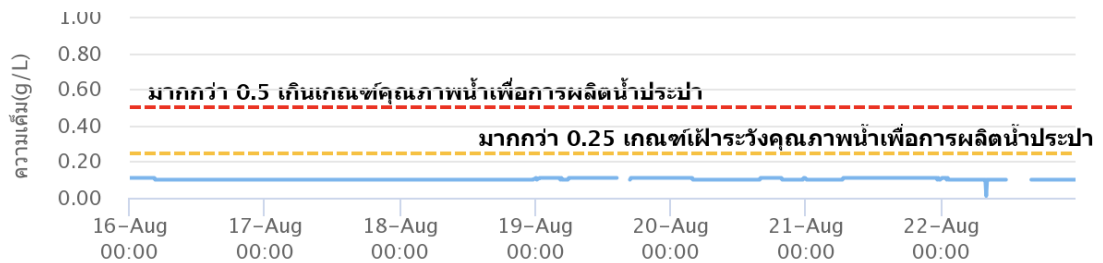
ข้อมูลเพิ่มเติม: <http://www.thaiwater.net/weather/sea/sst/history/24>

<http://www.thaiwater.net/weather/sea/sst/history/23>

น้ำเค็มรุก

จากการตรวจวัดค่าความเค็มในแม่น้ำสายหลัก พบว่ากึ่งแม่น้ำเจ้าพระยา มีค่าความเค็มอยู่ในเกณฑ์ปกติตลอดทั้งสปีดาศ์

แม่น้ำเจ้าพระยา ณ สถานีสำแล (อยู่ในเกณฑ์ปกติ)



ที่มา: คลังข้อมูลน้ำแห่งชาติ

ข้อมูลเพิ่มเติม: <http://www.thaiwater.net/V3/salinity>

แผน/ผลการเพาะปลูกพืชในช่วงฤดูฝนปี 2565

ปัจจุบันประเทศไทยมีการปลูกข้าวนาปีและพืชไร่-พืชผัก ในช่วงฤดูฝนไปแล้ว 15.35 ล้านไร่ หรือคิดเป็น 88% ของแผนการเพาะปลูก ซึ่งมีการปลูกข้าวนาปี 14.86 ล้านไร่ คิดเป็น 88% โดยภาคกลางมีการเพาะปลูกเกินจากแผนที่วางไว้ 303% ส่วนการปลูกพืชไร่-พืชผัก มีการเพาะปลูก 490,000 ไร่ คิดเป็น 86% ของแผน ซึ่งมีการเพาะปลูกเกินจากแผนที่วางไว้ ได้แก่ ภาคกลางเกินจากแผน 65% ภาคเหนือเกินจากแผน 30% และลุ่มน้ำเจ้าพระยาเกินจากแผน 1%

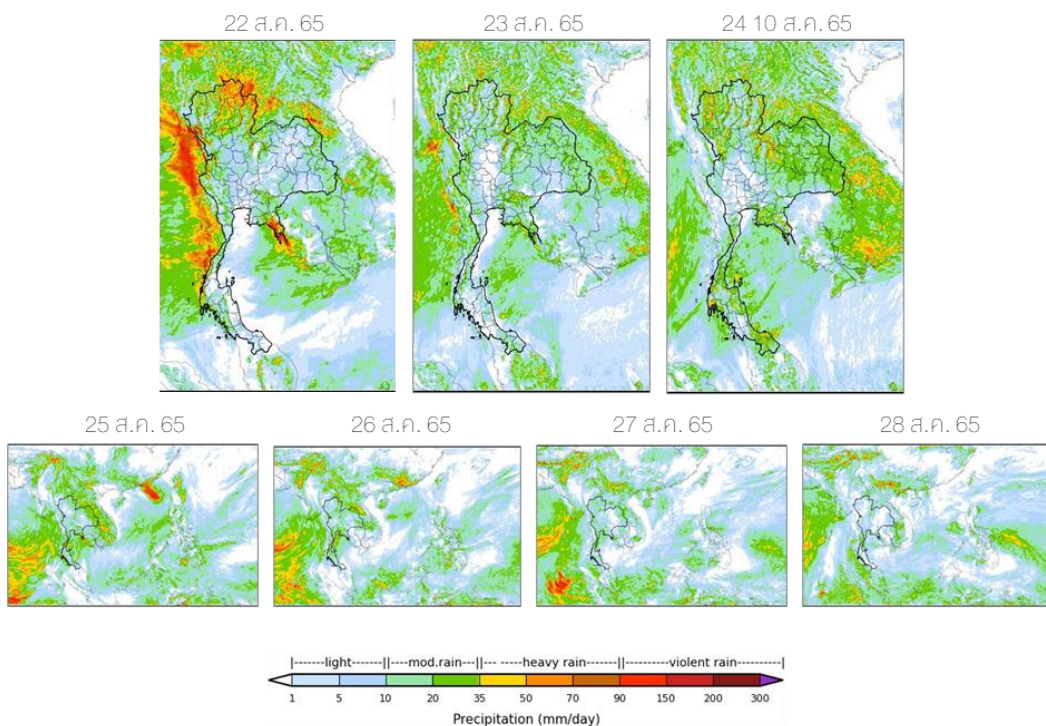
หน่วย: ล้านไร่

ภาค	ข้าวนาปี				พืชไร่-พืชผัก				รวม			
	แผน (ล้านไร่)	ผล (ล้านไร่)	%	เกิน (ล้านไร่)	แผน (ล้านไร่)	ผล (ล้านไร่)	%	เกิน (ล้านไร่)	แผน (ล้านไร่)	ผล (ล้านไร่)	%	เกิน (ล้านไร่)
เหนือ	2.39	2.37	99	0.07	0.04	0.05	130	0.01	2.43	2.42	100	0.08
ตะวันออกเฉียงเหนือ	3.53	3.37	96		0.03	0.02	60		3.56	3.39	95	
กลาง	0.01	0.05	403	0.006	0.01	0.02	165		0.03	0.07	282	0.006
ตะวันออก	0.95	0.93	99	0.04	0.03	0.03	78		0.98	0.96	98	0.04
ตะวันตก	1.29	0.66	51		0.28	0.21	74		1.57	0.87	56	
ใต้	0.61	0.10	17		0.02	0.01	58		0.63	0.11	18	
ลุ่มน้ำเจ้าพระยา	8.05	7.37	92	1.08	0.15	0.15	101	0.02	8.19	7.52	92	1.11
ทั่วประเทศ	16.83	14.86	88	1.20	0.56	0.49	86	0.03	17.39	15.35	88	1.23

ที่มา: กรมชลประทาน ข้อมูล ณ วันที่ 17 สิงหาคม 2565

สถานการณ์ฝน 7 วันข้างหน้า

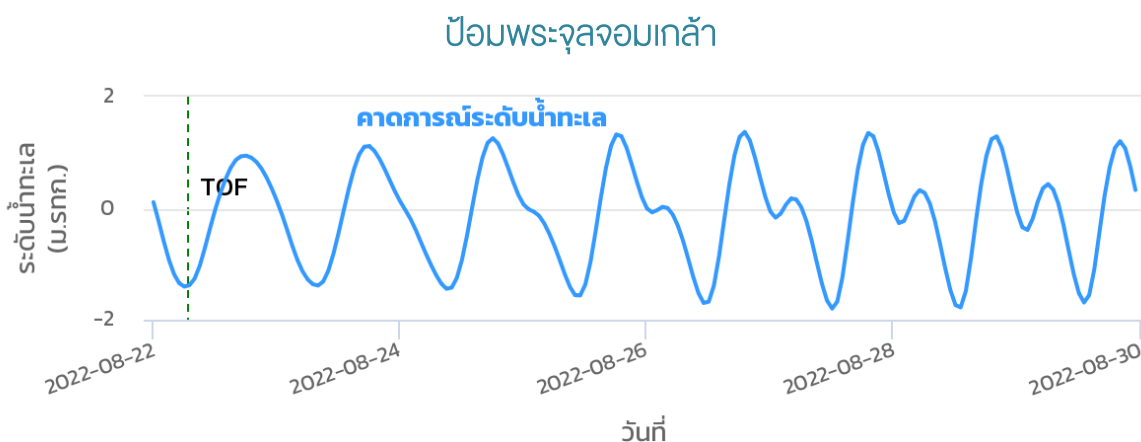
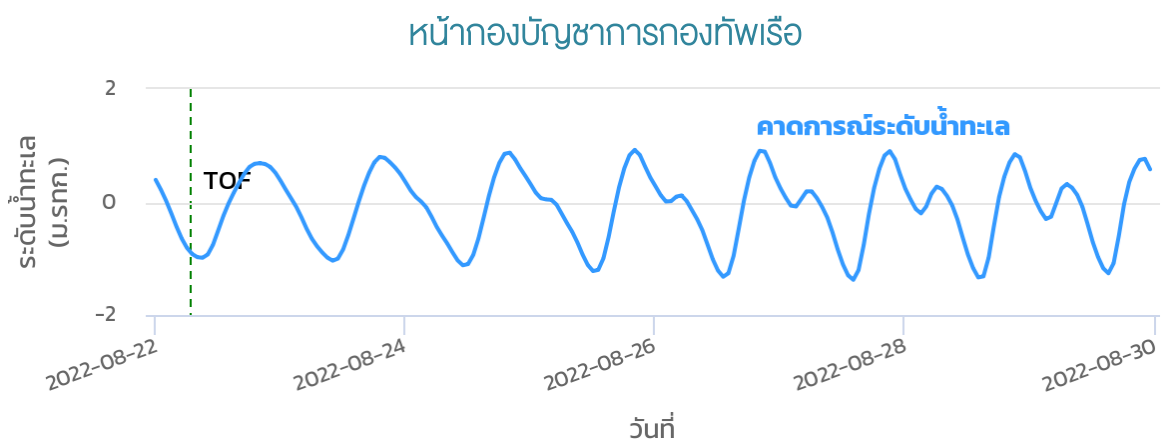
- **ช่วงวันที่ 22-24 ส.ค. 65** ลมมรสุมตะวันตกเฉียงใต้พัดปกคลุมทะเลอันดามัน ประเทศไทย และอ่าวไทยมีกำลังแรง ประกอบกับร่องมรสุมเลื่อนลงมาพาดผ่านภาคเหนือและภาคตะวันออกเฉียงเหนือ กับมีหย่อมความกดอากาศต่ำบริเวณประเทศลาวตอนบนและเวียดนามตอนบนเคลื่อนเข้าสู่แนวร่องมรสุม ในช่วงวันที่ 22 ส.ค. 65 ส่งผลให้ประเทศไทยมีฝนเพิ่มขึ้นและมีฝนตกหนักถึงหนักมากบางแห่งในพื้นที่ภาคเหนือ ภาคกลาง ภาคตะวันออกเฉียงเหนือ และภาคใต้ โดยเฉพาะบริเวณจังหวัดแม่ฮ่องสอน เชียงใหม่ เชียงราย พะเยา น่าน ตาก กาญจนบุรี เลย หนองคาย บึงกาฬ จันทบุรี ตราด พังงา และกระบี่ จากนั้นลมมรสุมตะวันตกเฉียงใต้ที่พัดปกคลุมทะเลอันดามัน ประเทศไทย และอ่าวไทยจะเริ่มมีกำลังอ่อนลง ประกอบกับร่องมรสุมเลื่อนขึ้นไปพาดผ่านบริเวณประเทศเมียนมา ประเทศลาวตอนบน และประเทศเวียดนามตอนบน ส่งผลให้ประเทศไทยมีฝนลดลง แต่อาจยังมีฝนตกหนักได้ในบางแห่งบริเวณภาคเหนือ ภาคตะวันออกเฉียงเหนือ ภาคตะวันออก และภาคใต้
- **ช่วงวันที่ 25-28 ส.ค. 65** ลมมรสุมตะวันตกเฉียงใต้ที่พัดปกคลุมทะเลอันดามัน ประเทศไทย และอ่าวไทยมีกำลังปานกลาง ประกอบกับร่องพาดผ่านบริเวณประเทศเมียนมา ประเทศลาวตอนบน และประเทศเวียดนามตอนบน ส่งผลให้ประเทศไทยมีฝนตกหนักได้ในบางแห่งบริเวณภาคเหนือ ภาคตะวันออกเฉียงเหนือ ภาคตะวันออก และภาคใต้



ที่มา: สถาบันสารสนเทศทรัพยากรน้ำ (องค์การมหาชน)
 ข้อมูลเพิ่มเติม: http://live1.hai.or.th/wrf_image/index.php

คาดการณ์สภาวะระดับน้ำในแม่น้ำเจ้าพระยา

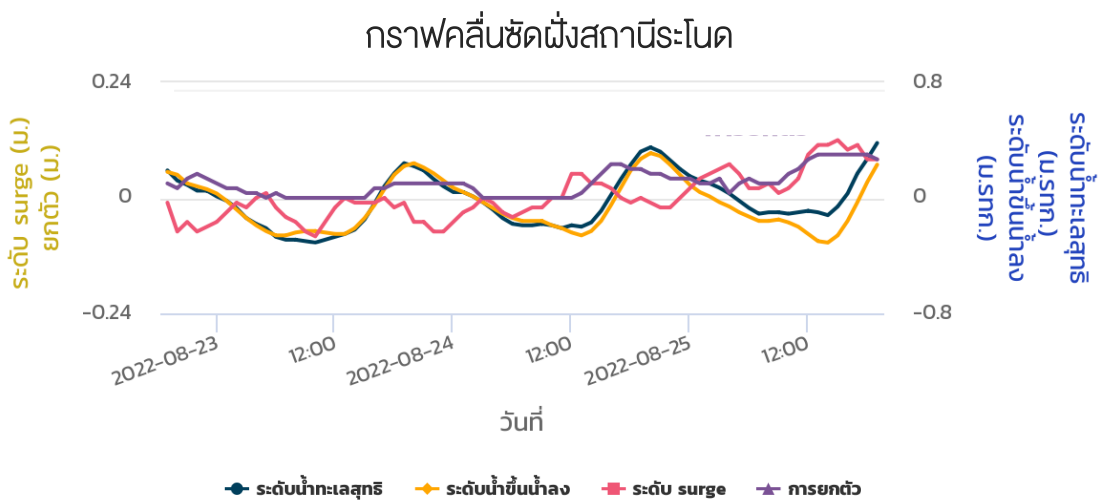
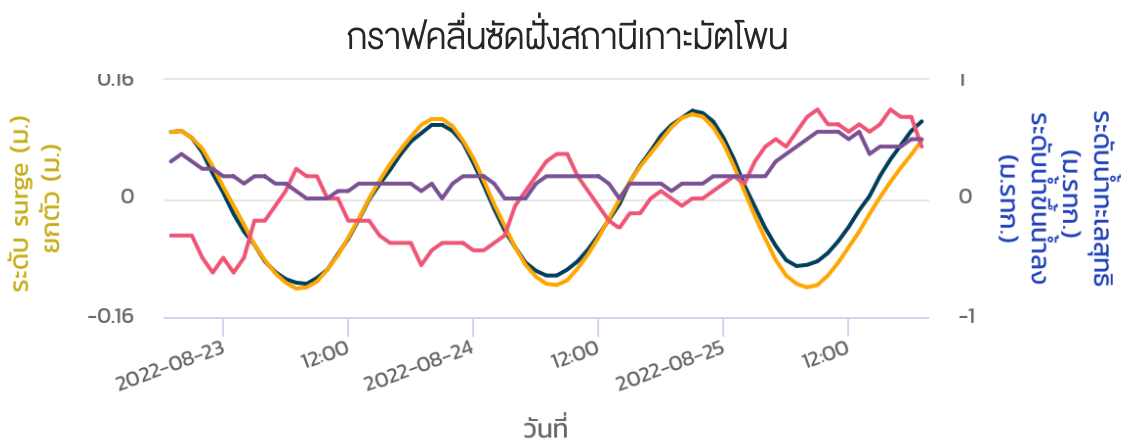
จากการคาดการณ์สถานการณ์น้ำขึ้น-น้ำลงบริเวณทะเลอ่าวไทย โดยสถาบันสารสนเทศทรัพยากรน้ำ (องค์การมหาชน) คาดว่าช่วงวันที่ 22-29 ส.ค. 65 บริเวณสถานีกองบัญชาการกองทัพเรือมีระดับน้ำต่ำสุดในวันที่ 27 ส.ค. 65 เวลา 14:00 น. ต่ำกว่าระดับน้ำทะเลปานกลาง 1.38 เมตร และน้ำขึ้นสูงสุดในวันที่ 27 ส.ค. 65 เวลา 21:00 น. สูงกว่าระดับน้ำทะเลปานกลาง 0.9 เมตร ส่วนบริเวณป้อมพระจุลจอมเกล้ามีระดับน้ำต่ำสุดในวันที่ 27 ส.ค. 65 เวลา 12:00 น. ต่ำกว่าระดับน้ำทะเลปานกลาง 1.8 เมตร และน้ำขึ้นสูงสุดในวันที่ 26 ส.ค. 65 เวลา 19:00 น. สูงกว่าระดับน้ำทะเลปานกลาง 1.37 เมตร



ที่มา:สถาบันสารสนเทศทรัพยากรน้ำ (องค์การมหาชน)

คาดการณ์คลื่นซัดฝั่ง

จากการคาดการณ์สถานการณ์คลื่นซัดฝั่ง โดยสถาบันสารสนเทศทรัพยากรน้ำ (องค์การมหาชน) คาดว่า ในช่วงวันที่ 23-25 ส.ค. 65 บริเวณสถานีเกาะมัดโพย จังหวัดชุมพร มีระดับน้ำทะเลสุทธิตัวสูงสุด ในวันที่ 24 ส.ค. 65 เวลา 21:00 น. ซึ่งสูงกว่าระดับน้ำทะเลปานกลาง 0.74 เมตร และมีระดับน้ำทะเลสุทธิต่ำสุดในวันที่ 23 ส.ค. 65 เวลา 08:00 น. ซึ่งต่ำกว่าระดับน้ำทะเลปานกลาง 0.72 เมตร ส่วนบริเวณสถานีระโนด จังหวัดนครศรีธรรมราช มีระดับน้ำทะเลสุทธิตัวสูงสุด ในวันที่ 24 ส.ค. 65 เวลา 20:00 น. ซึ่งสูงกว่าระดับน้ำทะเลปานกลาง 0.35 เมตร และมีระดับน้ำทะเลสุทธิต่ำสุด ในวันที่ 23 ส.ค. 65 เวลา 10:00 น. ซึ่งต่ำกว่าระดับน้ำทะเลปานกลาง 0.31 เมตร

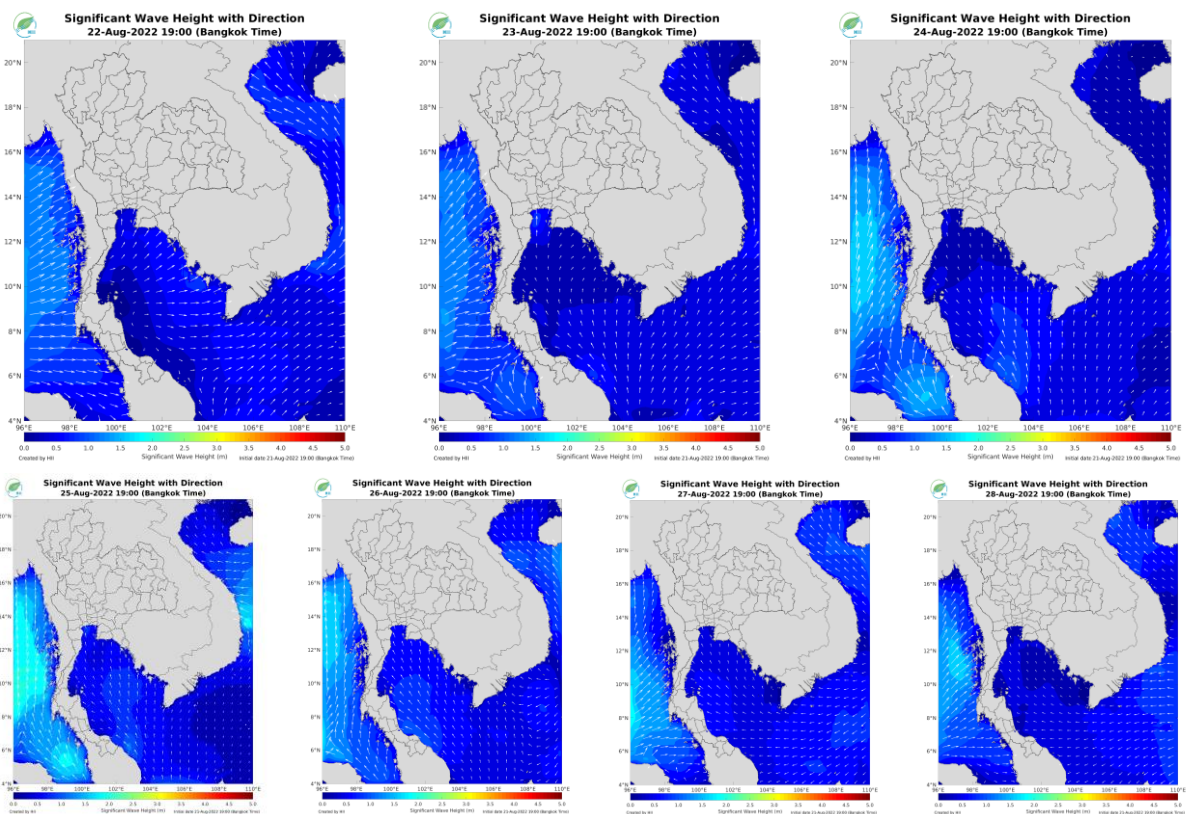


หมายเหตุ: ระดับน้ำทะเลสุทธิ คือ ระดับน้ำที่รวมอิทธิพลของระดับน้ำขึ้นน้ำลง คลื่นซัดฝั่ง และคลื่นยกตัว
ที่มา: สถาบันสารสนเทศทรัพยากรน้ำ (องค์การมหาชน)

คาดการณ์ความสูงและทิศทางคลื่นทะเล

คาดการณ์ความสูงและทิศทางคลื่นทะเลช่วงวันที่ 22-28 ส.ค. 65 มรสุมตะวันตกเฉียงใต้ที่พัดปกคลุมบริเวณทะเลอันดามัน และอ่าวไทยมีกำลังปานกลาง ส่งผลให้คลื่นลมในทะเลฝั่งอันดามันจะมีคลื่นสูงประมาณ 1-2 เมตร และทะเลฝั่งอ่าวไทยจะมีคลื่นสูงประมาณ 1-1.5 เมตร

การคาดการณ์ความสูงและทิศทางคลื่นทะเล ระหว่างวันที่ 22-28 ส.ค. 65



ที่มา: สถาบันสารสนเทศทรัพยากรน้ำ (องค์การมหาชน)
ข้อมูลเพิ่มเติม: <http://www.thaiwater.net/v3/wrf/swan>

รู้น้ำ รู้อากาศ รู้ทันภัยพิบัติ



National Hydroinformatics Center



จัดทำโดย
สถาบันสารสนเทศทรัพยากรน้ำ (องค์การมหาชน)
กระทรวงการอุดมศึกษา วิทยาศาสตร์ วิจัยและนวัตกรรม