

รู้น้ำ รู้อากาศ
รู้ทันภัยพิบัติ

www.thaiwater.net
ThaiWater
mobile application



รู้น้ำ รู้อากาศ รายสัปดาห์

ประจำวันที่ 17 ตุลาคม 2565



จัดทำโดย

สถาบันสารสนเทศทรัพยากรน้ำ (องค์การมหาชน)

กระทรวงการอุดมศึกษา วิทยาศาสตร์ วิจัยและนวัตกรรม

สปีดาร์ที่ผ่านมา

สภาพอากาศ

- 5 สถานการณ์พายุ
- 6 ลักษณะกลุ่มเมฆจากภาพถ่ายดาวเทียม
- 7 แผนที่ความกดอากาศ
- 8 สถานการณ์ฝน
 - เสดาร์ตรวจอากาศ
 - สถานีตรวจอากาศ
 - ปริมาณฝนทั้งสปีดาร์

11 ความชื้นในอากาศ

สถานการณ์น้ำ

- 12 ความชื้นผิวดิน
- 13 สถานการณ์น้ำในเขื่อน
 - น้ำในเขื่อนขนาดใหญ่ทั่วประเทศ
 - น้ำในเขื่อนขนาดใหญ่รายภาค
 - น้ำในเขื่อนพื้นที่ลุ่มน้ำเจ้าพระยา
- 17 ระดับน้ำในแม่น้ำสายหลัก
- 18 สถานการณ์น้ำทะเล
 - อุณหภูมิพื้นผิวน้ำทะเล
 - ความสูงและทิศทางคลื่นทะเล
 - น้ำเค็มรุก

21 แผน/ผล การเพาะปลูกพืชในช่วงฤดูฝน

คาดการณ์สปีดาร์หน้า

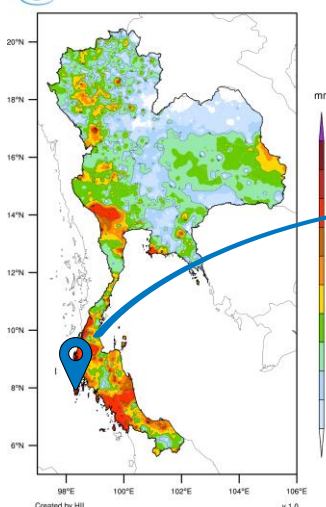
สภาพอากาศ

- 22 คาดการณ์ฝน 7 วันข้างหน้า
- สถานการณ์น้ำ
- 23 คาดการณ์ระดับน้ำในแม่น้ำเจ้าพระยา
- 24 คาดการณ์คลื่นซัดฝั่ง
- 25 คาดการณ์ความสูงและทิศทางคลื่นทะเล

HIGHLIGHT

- บริเวณความกดอากาศสูงกำลังแรงที่แผ่ลงมาปกคลุมบริเวณภาคเหนือ ภาคตะวันออกเฉียงเหนือ และภาคกลาง ในช่วงวันที่ 11-14 ต.ค. 65 ทำให้บริเวณประเทศไทยตอนบนมีอากาศเย็น และทำให้อากาศร้อนชื้นลงไปตามพาดผ่านบริเวณภาคใต้ ส่งผลให้บริเวณภาคใต้มีฝนตกต่อเนื่องกับมีฝนตกหนักบางแห่ง โดยเฉพาะในวันที่ 16 ต.ค. 65 มีปริมาณฝนสะสม 24 ชั่วโมงสูงสุด ที่จังหวัดภูเก็ต 138 มิลลิเมตร สตูล 94 มิลลิเมตร และนครศรีธรรมราช 93 มิลลิเมตร ส่งผลให้เกิดน้ำท่วมฉับพลัน น้ำป่าไหลหลาก และน้ำท่วมขังบริเวณอำเภอกระบุรี อำเภอเมือง และอำเภอกุดกลาง จังหวัดภูเก็ต และอำเภอตะกั่วป่า จังหวัดพังงา รวม 10 ตำบล 15 หมู่บ้าน

7-day Accumulated Rainfall
10 Oct 2022 07:00 to 17 Oct 2022 07:00 (GMT+7)



วันที่ 16 ต.ค. 65 เกิดน้ำท่วมฉับพลัน น้ำป่าไหลหลาก และน้ำท่วมขังบริเวณย่านเมืองเก่า จังหวัดภูเก็ต และเกิดคลื่นลมแรงบริเวณชายฝั่ง รวมถึงน้ำท่วมฉับพลันเพชรเกษมสายตะกั่วป่า-เขาหลัก บริเวณหน้าตลาดสดบางเนียง จังหวัดพังงา

- ช่วงวันที่ 5-13 ต.ค. 65 จากอิทธิพลของน้ำทะเลที่หนุนสูงต่อเนื่อง โดยมีระดับน้ำขึ้นสูงสุดของแม่น้ำเจ้าพระยา บริเวณป้อมพระจุลจอมเกล้า (วันที่ 13 ต.ค. 65 เวลา 07:50 น.) สูงกว่าระดับน้ำทะเลปานกลางถึง 1.81 เมตร ซึ่งทำให้เป็นอุปสรรคต่อการระบายน้ำออกสู่ทะเล ประกอบกับปริมาณน้ำในลำน้ำทั้งแม่น้ำแม่กลอง แม่น้ำท่าจีน และแม่น้ำเจ้าพระยาที่มีปริมาณมาก ทำให้เกิดสถานการณ์น้ำล้นตลิ่งและน้ำท่วมขังในพื้นที่ปากแม่น้ำบริเวณกรุงเทพมหานคร นครปฐม สมุทรปราการ และสมุทรสงคราม



สรุปสถานการณ์ที่ผ่านมาและคาดการณ์สัปดาห์หน้า

สถานการณ์ปัจจุบัน

สภาพอากาศ : สัปดาห์นี้บริเวณความกดอากาศสูงแผ่ลงมาปกคลุมบริเวณประเทศไทยตอนบนในช่วงต้นสัปดาห์แล้วอ่อนกำลังลงในช่วงกลางสัปดาห์ถึงปลายสัปดาห์ และมีลมตะวันออกเฉียงเหนือพัดปกคลุมประเทศไทยตอนบนและทะเลอ่าวไทยตลอดทั้งสัปดาห์ ประกอบกับมีร่องมรสุมพาดผ่านบริเวณตอนกลางของภาคใต้ในช่วงวันที่ 11-16 ต.ค. 65 และเลื่อนขึ้นมาพาดผ่านภาคกลางและภาคตะวันออกเฉียงเหนือในวันที่ 17 ต.ค. 65 โดยร่องมรสุมได้พาดผ่านเข้าสู่พายุโซนร้อน “เซินกา” ในวันที่ 15 ต.ค. 65 ทั้งนี้พายุโซนร้อน “เซินกา” ที่กำลังมีกำลังแรงขึ้นจากพายุดีเปรสชันบริเวณทะเลจีนใต้ตอนกลางในวันที่ 14 ต.ค. 65 เคลื่อนขึ้นฝั่งประเทศเวียดนามและอ่อนกำลังเป็นพายุดีเปรสชัน ในวันที่ 15 ต.ค. 65 แล้วเคลื่อนตัวเข้าปกคลุมประเทศลาว และอ่อนกำลังลงเป็นหย่อมความกดอากาศต่ำปกคลุมบริเวณดังกล่าวในวันเดียวกัน ส่งผลให้ประเทศไทยตอนบนมีฝนตกเล็กน้อยถึงปานกลางตลอดทั้งสัปดาห์ ส่วนภาคใต้มีฝนตกปานกลางถึงตกหนักกับมีฝนตกหนักมากบางแห่งตลอดทั้งสัปดาห์

น้ำในเขื่อน : ปัจจุบันเขื่อนขนาดใหญ่ทั้ง 35 แห่งทั่วประเทศ มีปริมาณน้ำกักเก็บรวมกัน 58,887 ล้านลูกบาศก์เมตร คิดเป็น 83.03% ของความจุ สถานการณ์อยู่ในเกณฑ์น้ำมาก โดยเป็นปริมาณน้ำใช้การได้จริง 35,350 ล้านลูกบาศก์เมตร โดยมีเขื่อนที่มีปริมาณน้ำกักเก็บอยู่ในเกณฑ์น้ำล้นเขื่อน (มากกว่า 100% ของความจุ) ถึง 13 เขื่อน ได้แก่ เขื่อนอุบลรัตน์ (130.12%) เขื่อนลำตะคอง (114.64%) เขื่อนก๊วยคอง (112.62%) เขื่อนป่าสักฯ (104.44%) เขื่อนหนองปลาไหล (104.07%) เขื่อนทับเสลา (103.61%) เขื่อนกระเสียว (103.58%) เขื่อนลำนางรอง (102.31%) เขื่อนแม่มอก (101.78%) เขื่อนมูลบน (101.60%) เขื่อนแควน้อยบำรุงแดน (100.81%) เขื่อนนฤปดินทรจินดา (100.63%) และเขื่อนขุนด่านปราการชล (100.29%)

น้ำในแม่น้ำลำคลอง : ระดับน้ำในแม่น้ำสายหลักบริเวณภาคเหนือ ภาคตะวันออกเฉียงเหนือ ภาคกลาง และภาคตะวันออกมีระดับน้ำปานกลางถึงน้ำมาก ส่วนภาคใต้มีระดับน้ำน้อยถึงระดับน้ำปานกลางและมีน้ำล้นตลิ่งในหลายพื้นที่

คาดการณ์

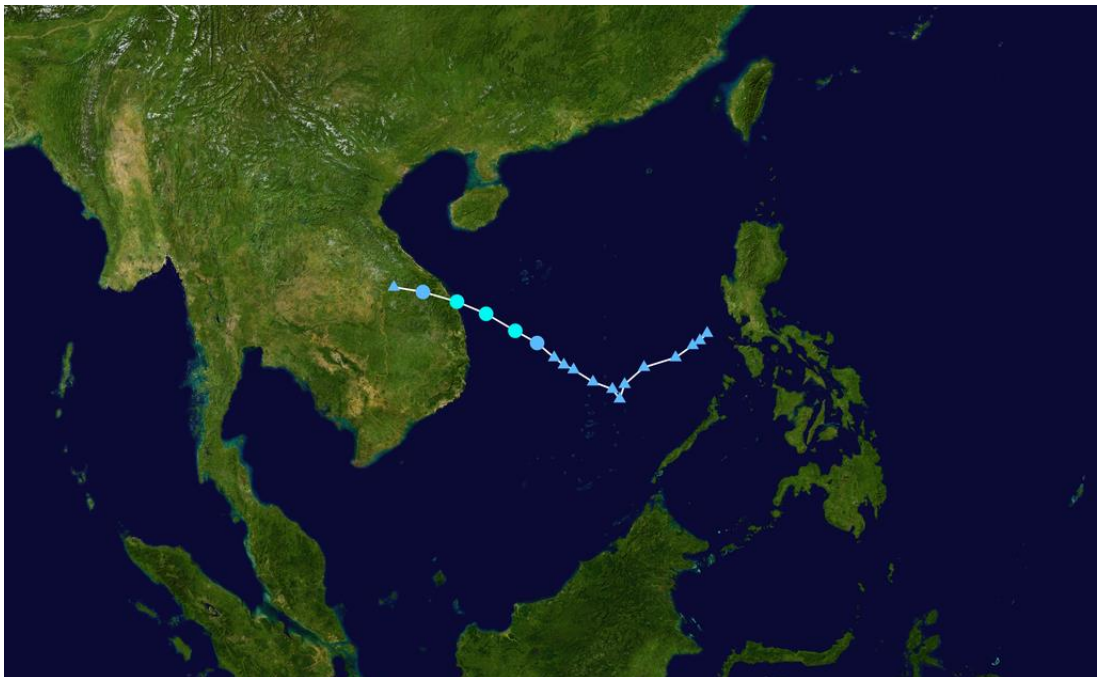
คาดการณ์ฝน : ช่วงวันที่ 17-23 ต.ค. 65 บริเวณความกดอากาศสูงจากประเทศจีนแผ่ลงมาปกคลุมบริเวณประเทศไทยตอนบน ทำให้ลมตะวันออกเฉียงเหนือพัดปกคลุมบริเวณประเทศไทยตอนบน และมีร่องมรสุมพาดผ่านบริเวณภาคใต้ ประกอบกับลมมรสุมตะวันตกเฉียงใต้มีกำลังแรง ส่งผลให้ประเทศไทยตอนบนจะมีฝนลดลงและอุณหภูมิต่ำลง ส่วนภาคใต้อาจยังมีฝนตกต่อเนื่องและมีฝนตกหนักถึงหนักมากได้ในบางแห่ง โดยเฉพาะบริเวณจังหวัดชุมพร ระนอง พังงา ภูเก็ต กระบี่ สุราษฎร์ธานี นครศรีธรรมราช ตรัง สตูล พัทลุง และสงขลา

คาดการณ์ระดับน้ำในแม่น้ำเจ้าพระยา : จากการคาดการณ์สถานการณ์น้ำขึ้น-น้ำลงบริเวณทะเลอ่าวไทยโดยสถาบันสารสนเทศทรัพยากรน้ำ (องค์การมหาชน) คาดว่าช่วงวันที่ 17-23 ต.ค. 65 บริเวณสถานีกองบัญชาการกองทัพเรือมีระดับน้ำต่ำสุดในวันที่ 18 ต.ค. 65 เวลา 06:00 น. ต่ำกว่าระดับน้ำทะเลปานกลาง 0.79 เมตร และน้ำขึ้นสูงสุดวันที่ 21 ต.ค. 65 เวลา 18:00 น. ซึ่งสูงกว่าระดับน้ำทะเลปานกลาง 0.86 เมตร ส่วนบริเวณป้อมพระจุลจอมเกล้ามีระดับน้ำต่ำสุดในวันที่ 18 ต.ค. 65 เวลา 03:00 น. ต่ำกว่าระดับน้ำทะเลปานกลาง 1.36 เมตร และน้ำขึ้นสูงสุดวันที่ 21 ต.ค. 65 เวลา 16:00 น. สูงกว่าระดับน้ำทะเลปานกลาง 1.16 เมตร

คาดการณ์คลื่น : คาดการณ์ความสูงและทิศทางคลื่นทะเลในช่วงวันที่ 17-23 ต.ค. 65 ลมตะวันออกเฉียงเหนือที่พัดปกคลุมบริเวณอ่าวไทยและทะเลอันดามัน ส่งผลให้คลื่นลมในทะเลฝั่งอ่าวไทยจะมีคลื่นสูงประมาณ 1-1.5 เมตร และทะเลฝั่งอันดามันจะมีคลื่นสูงประมาณ 1-2 เมตร

สถานการณ์พายุ

สปีดาร์นี้ประเทศไทยได้รับอิทธิพลจากพายุโซนร้อน “เซินกา” (SONCA) ซึ่งก่อตัวจากพายุดีเปรสชันบริเวณทะเลจีนใต้ตอนกลางในวันที่ 13 ต.ค. 65 โดยพายุเคลื่อนตัวทางทิศตะวันตกและทวีกำลังแรงขึ้นเป็นพายุโซนร้อน “เซินกา” ในวันที่ 14 ต.ค. 65 บริเวณด้านตะวันออกของประเทศเวียดนามแล้วเคลื่อนขึ้นฝั่งที่เมืองกว๋างหงาย ประเทศเวียดนาม ในวันที่ 15 ต.ค. 65 และอ่อนกำลังลงเป็นพายุดีเปรสชันบริเวณเมืองดานัง ประเทศเวียดนาม และเป็นหย่อมความกดอากาศต่ำกำลังแรงปกคลุมบริเวณแขวงเซกอง ประเทศลาวในวันเดียวกัน



Saffir–Simpson scale				Storm type					
Light Blue	Tropical depression	≤38 mph	≤62 km/h	Orange	Category 3	111–129 mph	178–208 km/h	Black Circle	Tropical cyclone
Dark Blue	Tropical storm	39–73 mph	63–118 km/h	Dark Orange	Category 4	130–156 mph	209–251 km/h	Black Square	Subtropical cyclone
Light Yellow	Category 1	74–95 mph	119–153 km/h	Red	Category 5	≥157 mph	≥252 km/h	Black Triangle	Extratropical cyclone / Remnant low / Tropical disturbance / Monsoon depression
Yellow	Category 2	96–110 mph	154–177 km/h	Grey	Unknown				

ที่มา: The background image is from NASA. Tracking data is from NOAA

ลักษณะกลุ่มเมฆจากภาพถ่ายดาวเทียม

สัปดาห์นี้บริเวณประเทศไทยตอนบนมีกลุ่มเมฆปกคลุมบางพื้นที่กับมีกลุ่มเมฆปกคลุมหนาแน่นบริเวณภาคกลางและภาคตะวันออกในวันที่ 11 และ 15 ต.ค. 65 ภาคตะวันออกเฉียงเหนือมีกลุ่มเมฆปกคลุมในช่วงวันที่ 14-15 ต.ค. 65 ภาคเหนือมีกลุ่มเมฆปกคลุมในวันที่ 15 ต.ค. 65 ส่วนภาคใต้มีกลุ่มเมฆปกคลุมหนาแน่นตลอดทั้งสัปดาห์

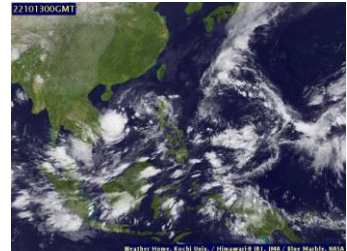
11 ต.ค. 65 07:00 น.



12 ต.ค. 65 07:00 น.



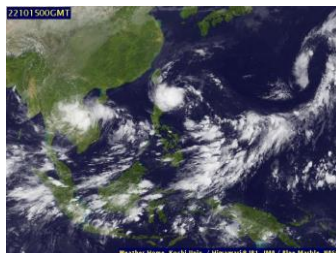
13 ต.ค. 65 07:00 น.



14 ต.ค. 65 07:00 น.



15 ต.ค. 65 07:00 น.



16 ต.ค. 65 07:00 น.



17 ต.ค. 65 07:00 น.

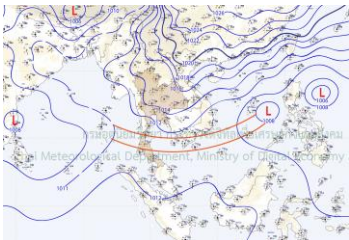


ที่มา: ภาพถ่ายจากดาวเทียม Himawari-8 จัดทำโดย Kochi University.
ข้อมูลเพิ่มเติม: <http://www.thaiwater.net/weather/2022-10-17/50/141>

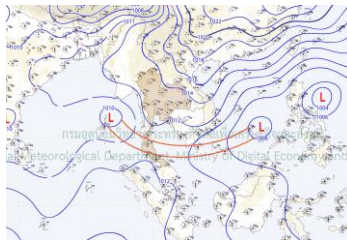
แผนที่อากาศ

สัปดาห์นี้บริเวณความกดอากาศสูงแผ่ลงมาปกคลุมบริเวณประเทศไทยตอนบนในช่วงต้นสัปดาห์แล้วอ่อนกำลังลงในช่วงกลางสัปดาห์ถึงปลายสัปดาห์ และมีลมตะวันออกเฉียงเหนือพัดปกคลุมประเทศไทยตอนบนและทะเลอ่าวไทยตลอดทั้งสัปดาห์ ประกอบกับมีร่องมรสุมพาดผ่านบริเวณตอนกลางของภาคใต้ในช่วงวันที่ 11-16 ต.ค. 65 และเลื่อนขึ้นมาพาดผ่านภาคกลางและภาคตะวันออกในวันที่ 17 ต.ค. 65 โดยร่องมรสุมได้พาดผ่านเข้าสู่พายุโซนร้อน “เซินกา” ในวันที่ 15 ต.ค. 65 ทั้งนี้พายุโซนร้อน “เซินกา” ที่ทวีกำลังแรงขึ้นจากพายุดีเปรสชันบริเวณทะเลจีนใต้ตอนกลางในวันที่ 14 ต.ค. 65 เคลื่อนขึ้นฝั่งประเทศเวียดนามและอ่อนกำลังเป็นพายุดีเปรสชัน ในวันที่ 15 ต.ค. 65 และเคลื่อนตัวเข้าปกคลุมประเทศลาวแล้วอ่อนกำลังลงเป็นหย่อมความกดอากาศต่ำปกคลุมบริเวณกังกาล่าในวันเดียวกัน ส่งผลให้ประเทศไทยตอนบนมีฝนตกเล็กน้อยถึงปานกลางตลอดทั้งสัปดาห์ ส่วนภาคใต้มีฝนตกปานกลางถึงตกหนักกับมีฝนตกหนักมากบางแห่งตลอดทั้งสัปดาห์

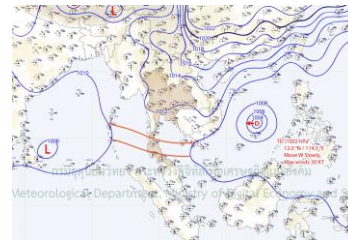
11 ต.ค. 65 07:00 น.



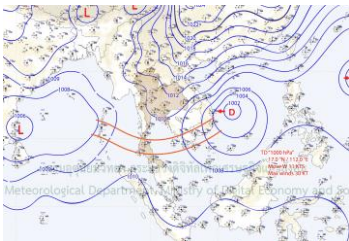
12 ต.ค. 65 07:00 น.



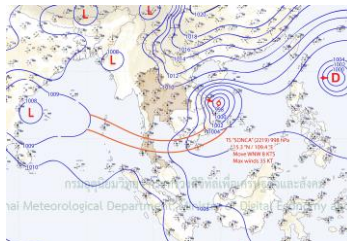
13 ต.ค. 65 07:00 น.



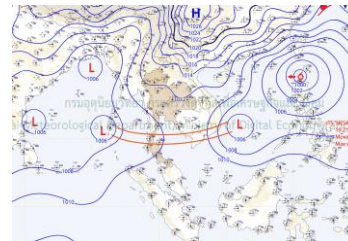
14 ต.ค. 65 07:00 น.



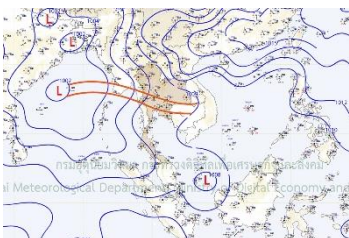
15 ต.ค. 65 01:00 น.



16 ต.ค. 65 07:00 น.



17 ต.ค. 65 07:00 น.

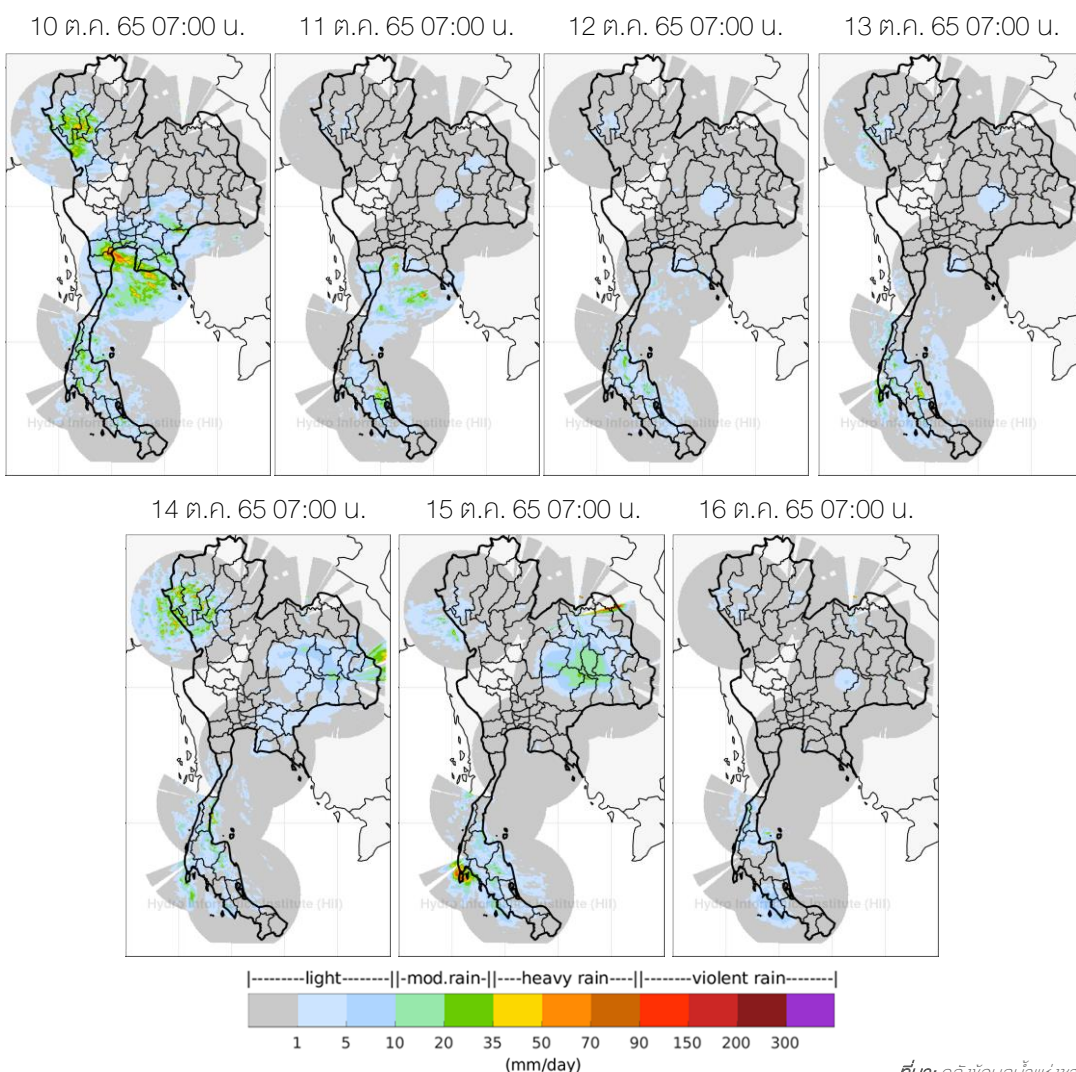


ที่มา: กรมอุตุนิยมวิทยา

ข้อมูลเพิ่มเติม: <http://www.thaiwater.net/weather/2022-10-17/13/22>

สถานการณ์ฝนจากภาพเรดาร์ตรวจอากาศ

เรดาร์ตรวจพบกลุ่มฝนตกลึกน้อยถึงปานกลางบางแห่งบริเวณภาคเหนือ ภาคตะวันออกเฉียงเหนือ ภาคกลาง และภาคตะวันออก และมีกลุ่มฝนตกลึกบริเวณด้านตะวันตกของภาคเหนือในวันที่ 10 และ 14 ต.ค. 65 ส่วนภาคใต้มีฝนตกลึกน้อยถึงปานกลางตลอดทั้งสัปดาห์และมีฝนตกลึกถึงหนักมากบริเวณภาคใต้ตอนบนในวันที่ 10 ต.ค. 65 และบริเวณจังหวัดพังงาและภูเก็ตในวันที่ 14 ต.ค. 65



ที่มา: คลังข้อมูลน้ำแห่งชาติ

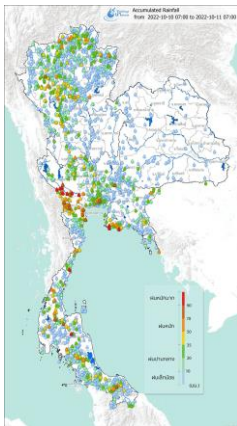
ข้อมูลเพิ่มเติม: http://live1.hii.or.th/product/latest/radar/daily_radar_th.html

หมายเหตุ: ภาพถ่ายแสดงปริมาณฝนจากเรดาร์คอนโพลิต โดยความร่วมมือระหว่างสถาบันสารสนเทศทรัพยากรน้ำและกรมฝนหลวงและการบินเกษตร

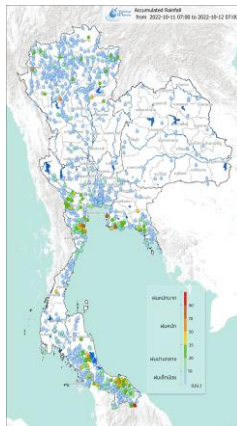
ปริมาณฝนรายวันจากสถานีตรวจอากาศ

สัปดาห์นี้ประเทศไทยมีฝนตกเล็กน้อยกระจายตัวทั่วประเทศ โดยภาคเหนือมีฝนตกปานกลางถึงตกหนัก ในวันที่ 10 และ 14 ต.ค. 65 ภาคตะวันออกเฉียงเหนือมีฝนตกปานกลางถึงตกหนักในช่วงวันที่ 14-15 ต.ค. 65 ภาคกลางและภาคตะวันออกมีฝนตกหนักในช่วงวันที่ 10-11 ต.ค. 65 โดยมีฝนตกหนักมากบริเวณจังหวัดกาญจนบุรี ราชบุรี จันทบุรี ส่วนภาคใต้มีฝนตกตลอดทั้งสัปดาห์กับมีฝนตกหนักมากบริเวณจังหวัดประจวบคีรีขันธ์ สุราษฎร์ธานี นครศรีธรรมราช พังงา ภูเก็ต นราธิวาส สตูล และระนอง

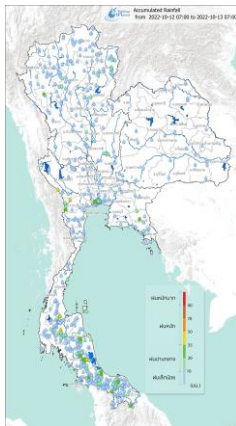
10 ต.ค. 65 07:00 น.



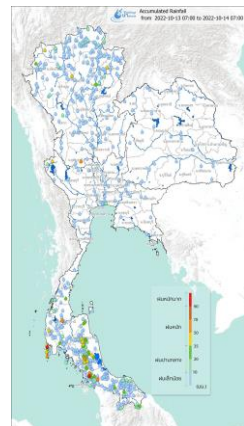
11 ต.ค. 65 07:00 น.



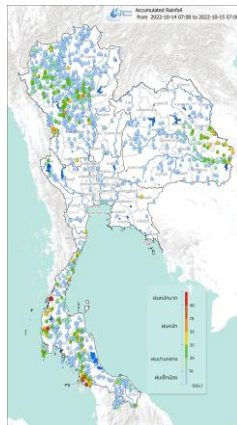
12 ต.ค. 65 07:00 น.



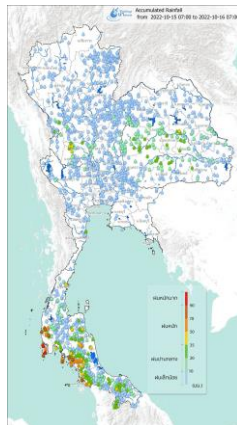
13 ต.ค. 65 07:00 น.



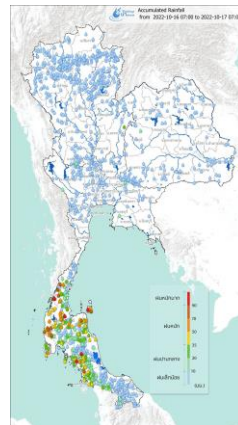
14 ต.ค. 65 07:00 น.



15 ต.ค. 65 07:00 น.



16 ต.ค. 65 07:00 น.



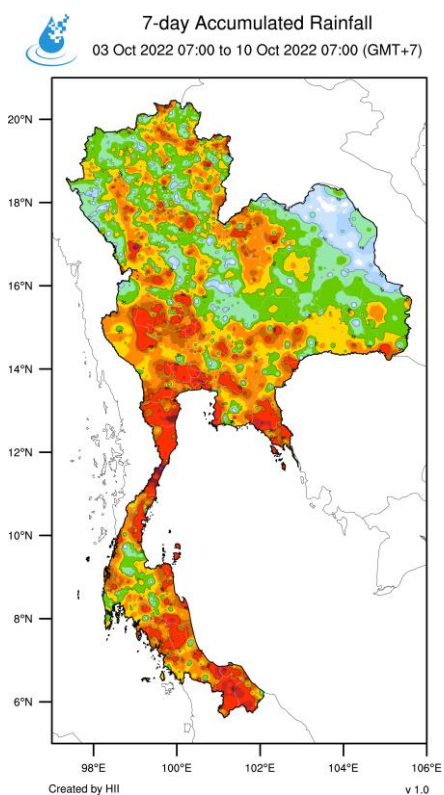
ที่มา: คลังข้อมูลน้ำแห่งชาติ

ข้อมูลเพิ่มเติม: <http://www.thaiwater.net/weather/2022-10-17/64/180>

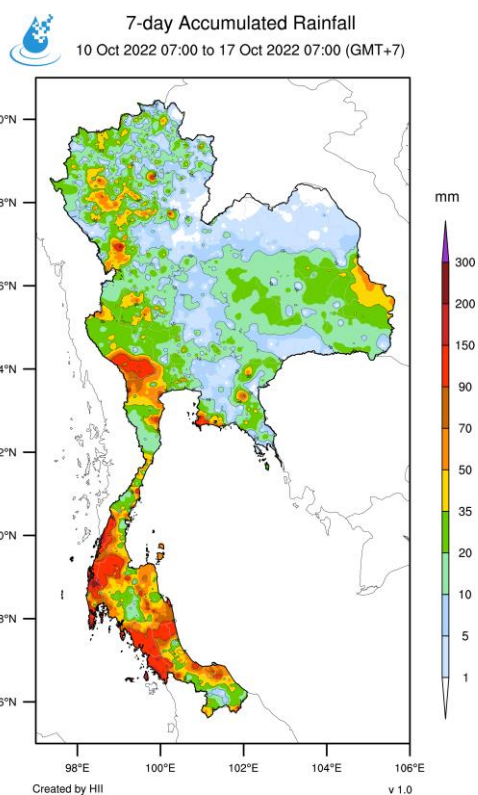
ปริมาณฝนทั้งสัปดาห์

สัปดาห์นี้ประเทศไทยมีปริมาณฝนลดลงจากสัปดาห์ที่ผ่านมา แต่ยังคงมีฝนตกหนักบางพื้นที่บริเวณด้านตะวันตกของภาคเหนือ ด้านตะวันออกของภาคตะวันออกเฉียงเหนือ ภาคกลาง และภาคใต้

สัปดาห์ที่ผ่านมา



สัปดาห์นี้

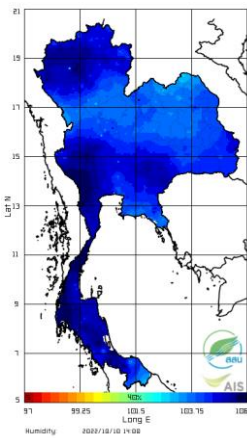


ที่มา: สถาบันสารสนเทศทรัพยากรน้ำ (องค์การมหาชน)

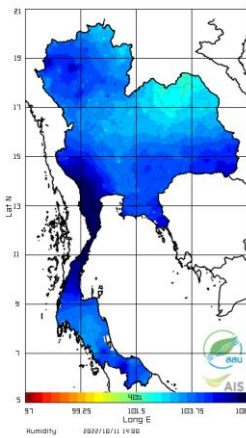
ความชื้นในอากาศ

แผนภาพแสดงการกระจายตัวของความชื้นในอากาศของประเทศไทยระยะเวลา 14.00 น. ระหว่างวันที่ 10-16 ต.ค. 65 ประเทศไทยมีความชื้นสูงทั่วทั้งประเทศในวันที่ 10 ต.ค. 65 และมีความชื้นลดลงโดยเริ่มจากบริเวณภาคตะวันออกเฉียงเหนือตอนบน ภาคตะวันออก ภาคเหนือ และภาคกลาง ในช่วงวันที่ 11-13 ต.ค. 65 หลังจากนั้นบริเวณภาคเหนือมีความชื้นเพิ่มสูงขึ้นจากฝนที่ตกในพื้นที่ ในวันที่ 14 ต.ค. 65 และภาคตะวันออกเฉียงเหนือมีความชื้นเพิ่มสูงขึ้นอีกครั้งโดยมีความชื้นสูงมากเป็นบริเวณกว้างในวันที่ 15 ต.ค. 65 ส่วนภาคใต้มีความชื้นสูงตลอดทั้งสัปดาห์และมีความชื้นสูงมากในวันที่ 10 และ 16 ต.ค. 65

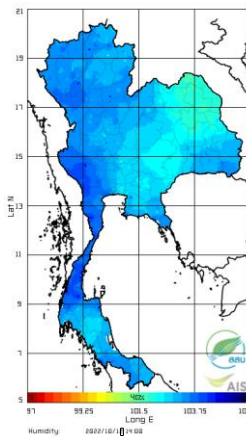
10 ต.ค. 65 14:00 น.



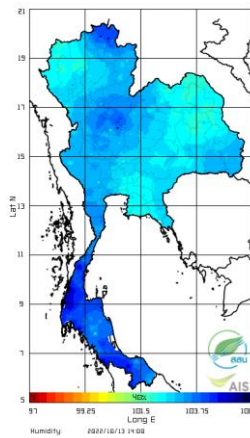
11 ต.ค. 65 14:00 น.



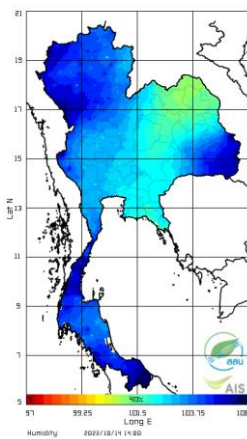
12 ต.ค. 65 14:00 น.



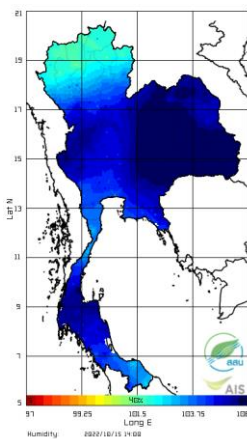
13 ต.ค. 65 14:00 น.



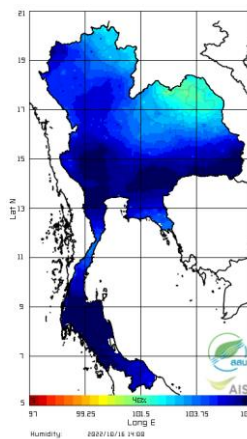
14 ต.ค. 65 14:00 น.



15 ต.ค. 65 14:00 น.



16 ต.ค. 65 14:00 น.



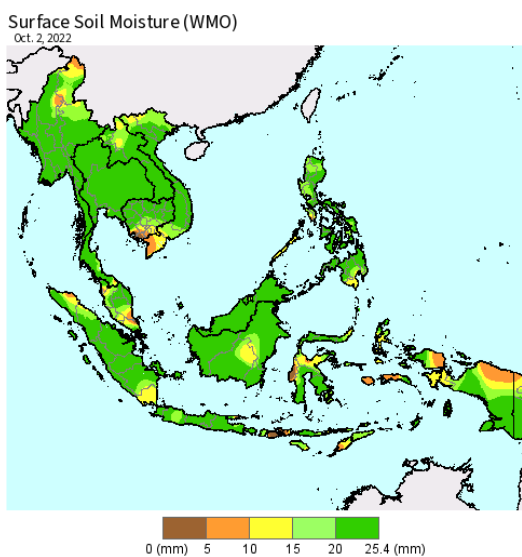
ที่มา: สถาบันสารสนเทศทรัพยากรน้ำ (องค์การมหาชน)

ข้อมูลเพิ่มเติม: <http://www.thaiwater.net/weather/22022-10-17/9/1>

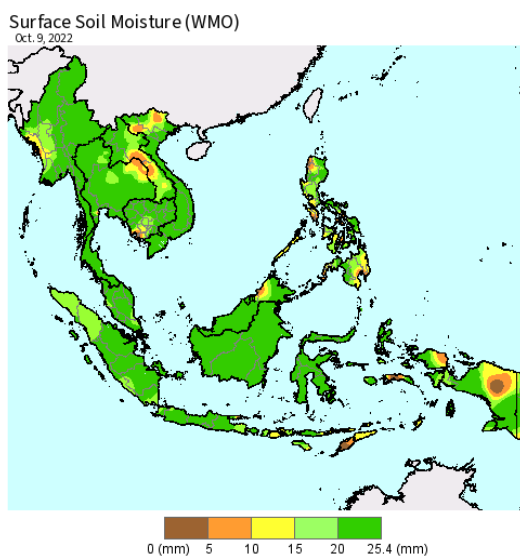
ความชื้นผิวดิน

วันที่ 9 ต.ค. 65 พื้นที่ส่วนใหญ่ของประเทศไทยมีความชื้นผิวดินใกล้เคียงกับวันที่ 2 ต.ค. 65 กับมีความชื้นผิวดินเพิ่มสูงขึ้นบริเวณภาคใต้ด้านตะวันออก ส่วนบริเวณด้านตะวันออกของภาคเหนือภาคตะวันออกเฉียงเหนือตอนบนมีความชื้นผิวดินลดลงจากวันดังกล่าว

วันที่ 2 ต.ค. 65



วันที่ 9 ต.ค. 65

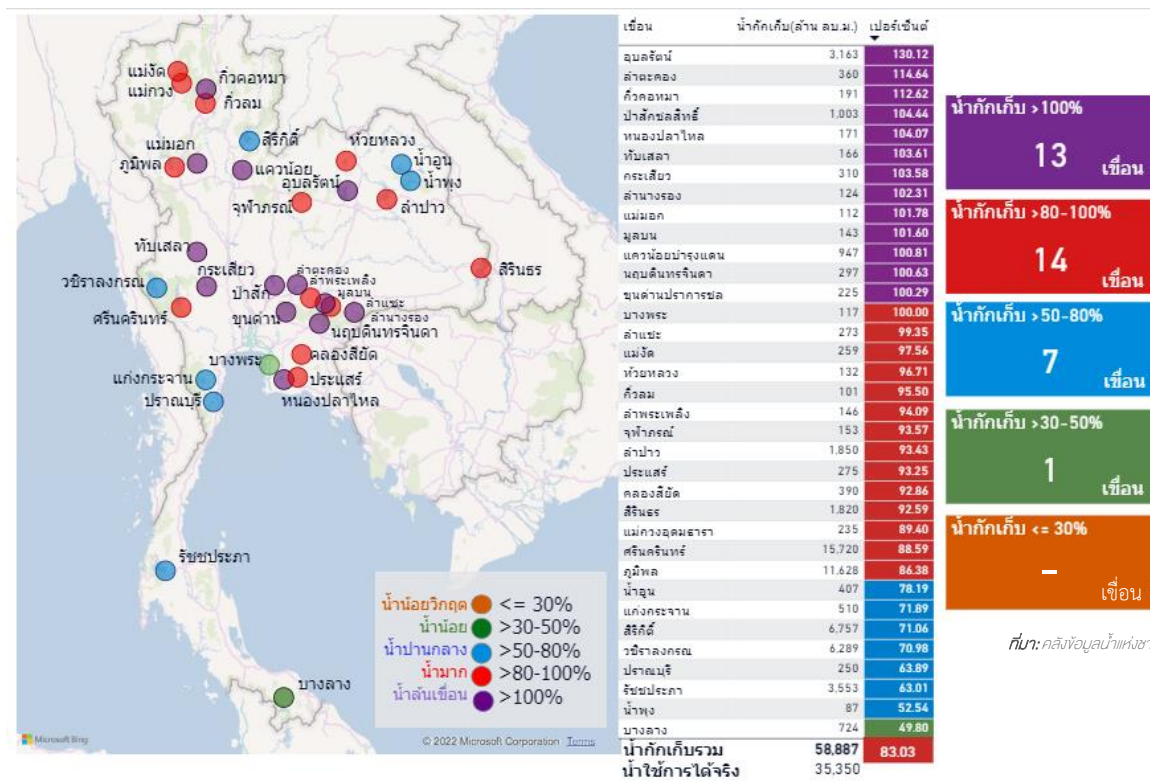


ที่มา: USDA (United States Department of Agriculture)

ที่มา: <https://ipad.fas.usda.gov/cropexplorer/imageview.aspx?regionid=seasia>

สถานการณ์น้ำในเขื่อนขนาดใหญ่ทั่วประเทศ

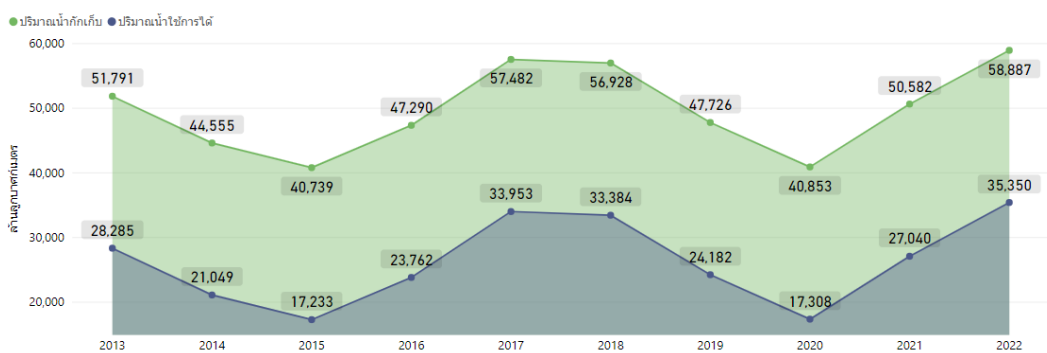
ปัจจุบันเขื่อนขนาดใหญ่ทั้ง 35 แห่งทั่วประเทศ มีปริมาณน้ำกักเก็บรวมกัน 58,887 ล้านลูกบาศก์เมตร คิดเป็น 83.03% ของความจุ สถานการณ์อยู่ในเกณฑ์น้ำมาก โดยเป็นปริมาณน้ำใช้การได้จริง 35,350 ล้านลูกบาศก์เมตร โดยมีเขื่อนที่มีปริมาณน้ำกักเก็บอยู่ในเกณฑ์น้ำล้นเขื่อน (มากกว่า 100% ของความจุ) ถึง 13 เขื่อน ได้แก่ เขื่อนอุบลรัตน์ (130.12%) เขื่อนลำตะคอง (114.64%) เขื่อนก๊วกคอกหมา (112.62%) เขื่อนป่าสักฯ (104.44%) เขื่อนหนองปลาไหล (104.07%) เขื่อนทับเสลา (103.61%) เขื่อนกระเสียว (103.58%) เขื่อนลำนางรอก (102.31%) เขื่อนแม่มอก (101.78%) เขื่อนมูลบน (101.60%) เขื่อนแควน้อยบำรุงแดน (100.81%) เขื่อนนฤปดินทรจินดา (100.63%) และเขื่อนขุนด่านปราการชล (100.29%)



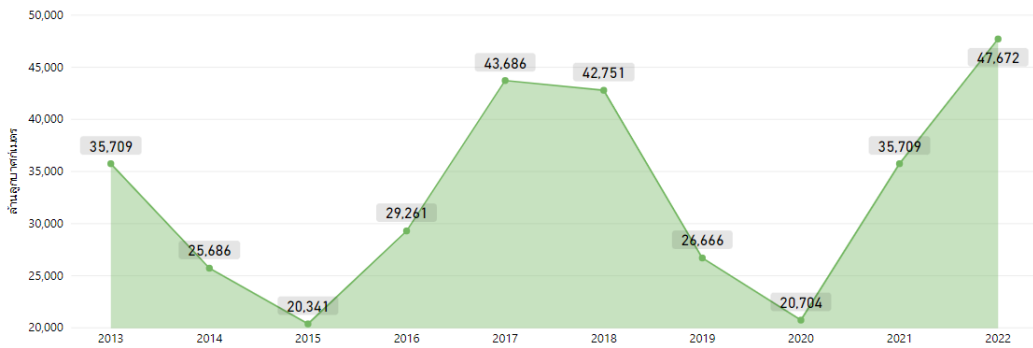
สถานการณ์น้ำในเขื่อนขนาดใหญ่ทั่วประเทศ

วันที่ 17 ต.ค. 65 ปริมาณน้ำกักเก็บในเขื่อนขนาดใหญ่ทั้ง 35 แห่งทั่วประเทศ มีอยู่ 58,887 ล้านลูกบาศก์เมตร และมีปริมาณน้ำใช้การได้ 35,350 ล้านลูกบาศก์เมตร โดยปริมาณน้ำกักเก็บและน้ำใช้การมากที่สุดเมื่อพิจารณาข้อมูลตั้งแต่ปี 2556 ส่วนปริมาณน้ำไหลลงอ่างฯ สะสมตั้งแต่ต้นปีมี 47,672 ล้านลูกบาศก์เมตร ซึ่งมากที่สุดเมื่อเทียบกับข้อมูลย้อนหลังในรอบ 10 ปี ส่วนปริมาณน้ำระบายสะสมตั้งแต่ต้นปีมี 37,855 ล้านลูกบาศก์เมตร มากเป็นอันดับที่ 2 รองจากปี 2561

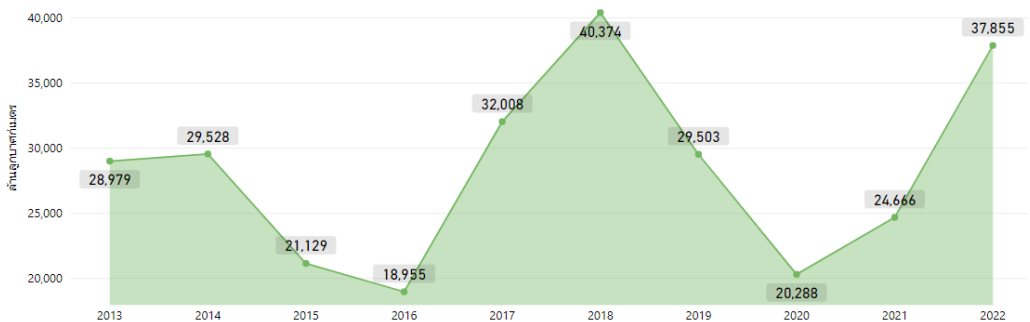
ปริมาณน้ำกักเก็บและปริมาณน้ำใช้การได้



ปริมาณน้ำไหลเข้าสะสมตั้งแต่ต้นปี



ปริมาณน้ำระบายสะสมตั้งแต่ต้นปี

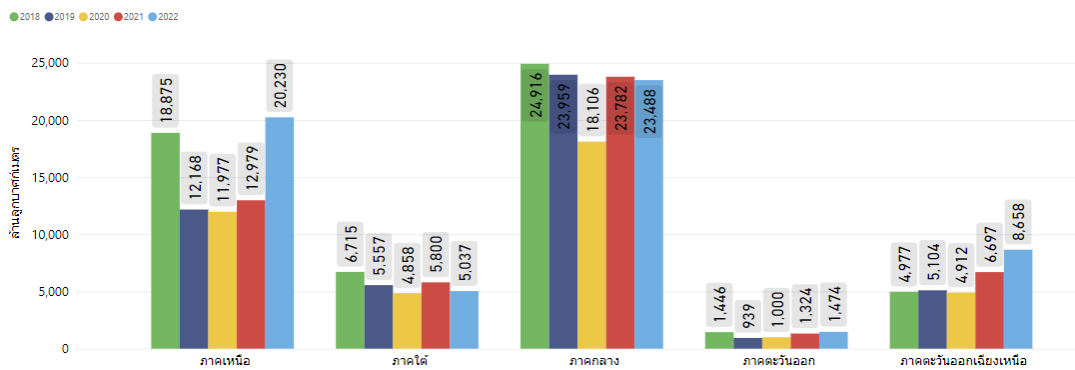


ที่มา : คลังข้อมูลน้ำแห่งชาติ

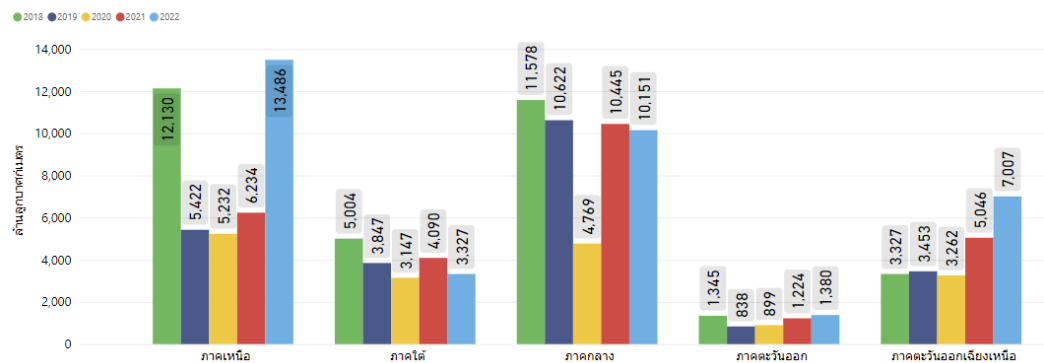
สถานการณ์น้ำในเขื่อนขนาดใหญ่รายภาค

จากการเปรียบเทียบข้อมูลย้อนหลังตั้งแต่ปี 2561 ถึงปี 2565 พบว่าภาคเหนือ ภาค ตะวันออก และภาคตะวันออกเฉียงเหนือมีปริมาณน้ำกักเก็บและน้ำใช้การมากที่สุด เมื่อเทียบกับ ข้อมูลย้อนหลังตั้งแต่ปี 2561 และเมื่อพิจารณาปริมาณน้ำไหลลงอ่างฯ สะสมตั้งแต่ต้นปี พบว่า ภาคเหนือและภาคตะวันออกเฉียงเหนือมีปริมาณน้ำไหลลงอ่างฯ สะสมมากที่สุด ส่วนปริมาณน้ำ ระบายสะสมตั้งแต่ต้นปี พบว่าภาคกลางและภาคตะวันออกเฉียงเหนือมีการระบายน้ำสะสม มาก ที่สุดเมื่อเทียบกับข้อมูลย้อนหลังตั้งแต่ปี 2561

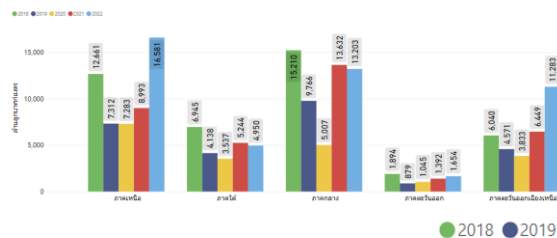
ปริมาณน้ำกักเก็บ



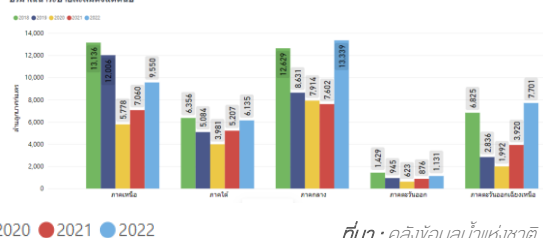
ปริมาณน้ำใช้การได้



ปริมาณน้ำไหลเข้าสะสมตั้งแต่ต้นปี



ปริมาณน้ำระบายสะสมตั้งแต่ต้นปี



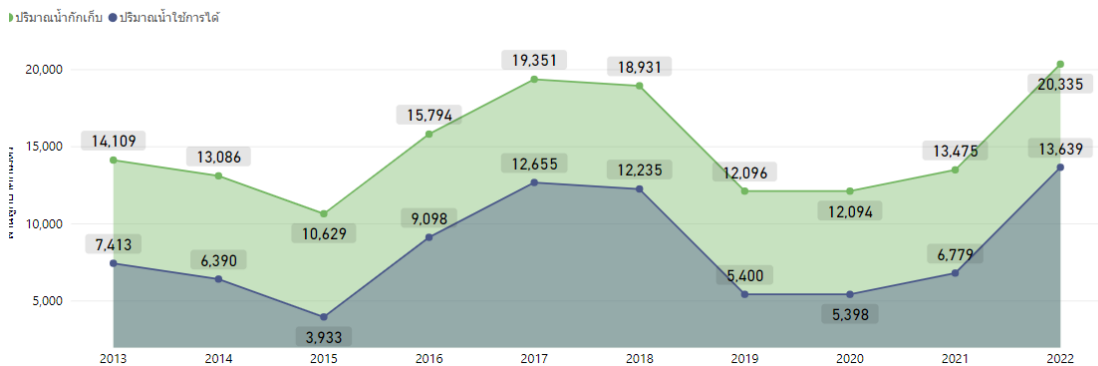
● 2018 ● 2019 ● 2020 ● 2021 ● 2022

ที่มา : คลังข้อมูลน้ำแห่งชาติ

สถานการณ์น้ำในเขื่อนพื้นที่ลุ่มน้ำเจ้าพระยา

วันที่ 17 ต.ค. 65 เขื่อนขนาดใหญ่ทั้ง 4 เขื่อนหลักในลุ่มน้ำเจ้าพระยา มีปริมาณน้ำกักเก็บรวมกัน 20,335 ล้านลูกบาศก์เมตร และมีปริมาณน้ำใช้การได้ 13,639 ล้านลูกบาศก์เมตร โดยปริมาณน้ำกักเก็บและน้ำใช้การมากที่สุด เมื่อพิจารณาข้อมูลตั้งแต่ปี 2556 ทั้งนี้ในช่วงฤดูแล้งและช่วงต้นฤดูฝนของปี 2565 จะต้องมียังน้ำเพื่อใช้สำหรับอุปโภค-บริโภค การเกษตรและรักษาระบบนิเวศ ประมาณ 12,000 ล้านลูกบาศก์เมตร ซึ่งปริมาณน้ำกักเก็บเพียงพอต่อความต้องการใช้น้ำในช่วงฤดูแล้งแล้ว (เกินจากความต้องการใช้น้ำในช่วงฤดูแล้งและช่วงต้นฤดูฝนของปี 2565 อยู่ 1,639 ล้านลูกบาศก์เมตร)

ปริมาณน้ำกักเก็บและปริมาณน้ำใช้การได้



ที่มา: คลังข้อมูลน้ำแห่งชาติ

ระดับน้ำในแม่น้ำสายหลัก

ระดับน้ำในแม่น้ำสายหลักบริเวณภาคเหนือ ภาคตะวันออกเฉียงเหนือ ภาคตะวันออกและภาคกลางมีระดับน้ำปานกลางถึงน้ำมาก ส่วนภาคใต้มีระดับน้ำน้อยถึงระดับน้ำปานกลาง และมีน้ำล้นตลิ่ง บริเวณดังต่อไปนี้

ภาคเหนือ

แม่น้ำแม่วังก์ บริเวณจังหวัดกำแพงเพชร
แม่น้ำยม บริเวณจังหวัดพิษณุโลกและพิจิตร
แม่น้ำแควน้อย บริเวณจังหวัดพิษณุโลก
แม่น้ำน่าน บริเวณจังหวัดพิจิตร
คลองเกรียงไกร บริเวณจังหวัดนครสวรรค์

ภาคกลาง

แม่น้ำเจ้าพระยา บริเวณจังหวัดชัยนาท สิงห์บุรี พระนครศรีอยุธยา และปทุมธานี
แม่น้ำป่าสัก บริเวณจังหวัดเพชรบูรณ์ สระบุรี และพระนครศรีอยุธยา
คลองบางหลวง จังหวัดพระนครศรีอยุธยา
คลองบางบาล จังหวัดพระนครศรีอยุธยา
แม่น้ำลพบุรี บริเวณจังหวัดพระนครศรีอยุธยา
คลองบ้านกรด บริเวณจังหวัดพระนครศรีอยุธยา
แม่น้ำสุพรรณบุรี บริเวณจังหวัดสุพรรณบุรี
คลองสองพี่น้อง บริเวณจังหวัดสุพรรณบุรี
แม่น้ำท่าจีน บริเวณจังหวัดสุพรรณบุรีและนครปฐม
ลำตะเพิน บริเวณจังหวัดกาญจนบุรี
คลองมหาสวัสดิ์ บริเวณจังหวัดกรุงเทพมหานคร
คลองลำปลาทิว บริเวณจังหวัดกรุงเทพมหานคร
คลองระพีพัฒน์แยกใต้บริเวณจังหวัดปทุมธานี
แม่น้ำแม่กลอง บริเวณจังหวัดราชบุรี

ภาคใต้

คลองละงู บริเวณจังหวัดสตูล
คลองซี บริเวณจังหวัดตรัง

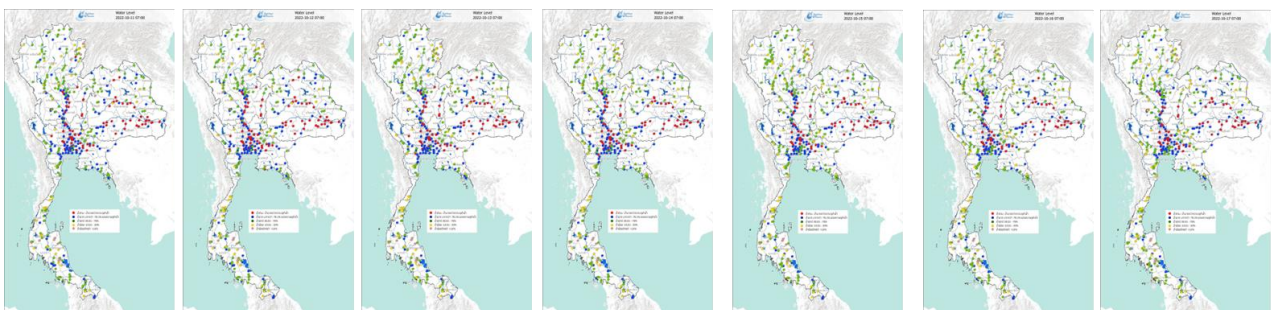
ภาคตะวันออกเฉียงเหนือ

ห้วยหลวง บริเวณจังหวัดอุดรธานี
แม่น้ำชี บริเวณจังหวัดชัยภูมิขอนแก่น มหาสารคาม ร้อยเอ็ด ยโสธร และอุบลราชธานี
ลำน้ำพอง บริเวณจังหวัดขอนแก่น
ลำน้ำปาว บริเวณจังหวัดกาฬสินธุ์
ลำน้ำเซบาย บริเวณจังหวัดอุบลราชธานี
ลำน้ำเซบก บริเวณจังหวัดอุบลราชธานี
คลองปลายมาศ บริเวณจังหวัดนครราชสีมา
แม่น้ำมูล บริเวณจังหวัดนครราชสีมา สุรินทร์ ศรีสะเกษ และอุบลราชธานี
ลำปะเทีย บริเวณจังหวัดนครราชสีมาและบุรีรัมย์
ลำจักราช บริเวณจังหวัดนครราชสีมา
ลำน้ำชี บริเวณจังหวัดสุรินทร์
ห้วยทับทัน บริเวณจังหวัดสุรินทร์
ห้วยสำราญ บริเวณจังหวัดศรีสะเกษ

ภาคตะวันออก

แม่น้ำปราจีนบุรี บริเวณจังหวัดปราจีนบุรี
แม่น้ำนครนายก บริเวณจังหวัดนครนายก
แม่น้ำบางปะกง บริเวณจังหวัดฉะเชิงเทรา
คลองท่าลาด บริเวณจังหวัดฉะเชิงเทรา
คลองใหญ่ บริเวณจังหวัดระยอง
คลองพระสะทึง บริเวณจังหวัดสระแก้ว

11 ต.ค. 65 07:00 น. 12 ต.ค. 65 07:00 น. 13 ต.ค. 65 07:00 น. 14 ต.ค. 65 07:00 น. 15 ต.ค. 65 07:00 น. 16 ต.ค. 65 07:00 น. 17 ต.ค. 65 07:00 น.



>0-10 >10-20 >20-35 >35-50 >50-70 >70-90 >90

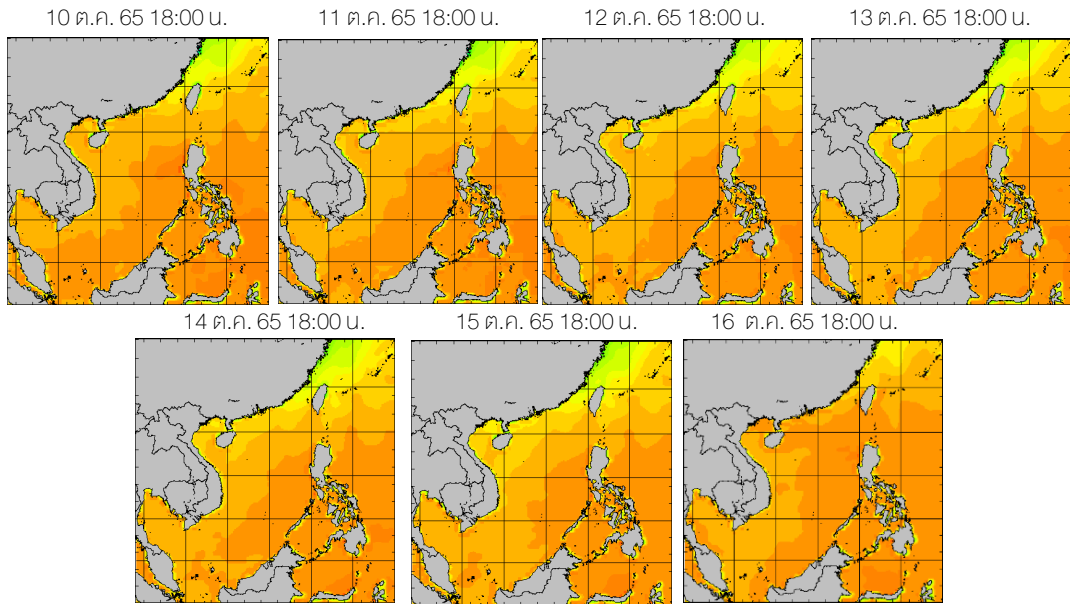
ที่มา: คลังข้อมูลน้ำแห่งชาติ

ข้อมูลเพิ่มเติม: <http://www.thaiwater.net/weather/2022-10-17/64/175>

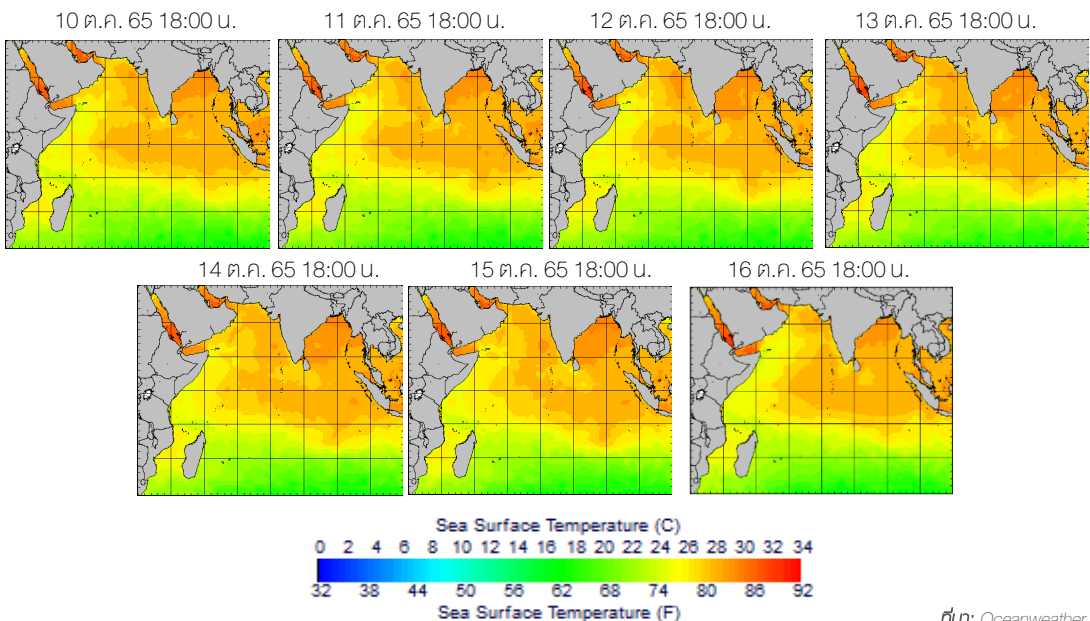
อุณหภูมิผิวน้ำทะเล

สปีดาศนี้ทั้งทะเลฝั่งอ่าวไทยและฝั่งอันดามันมีอุณหภูมิประมาณ 26-28 องศาเซลเซียส

ฝั่งอ่าวไทย



ฝั่งอันดามัน



ที่มา: Oceanweather, Inc.

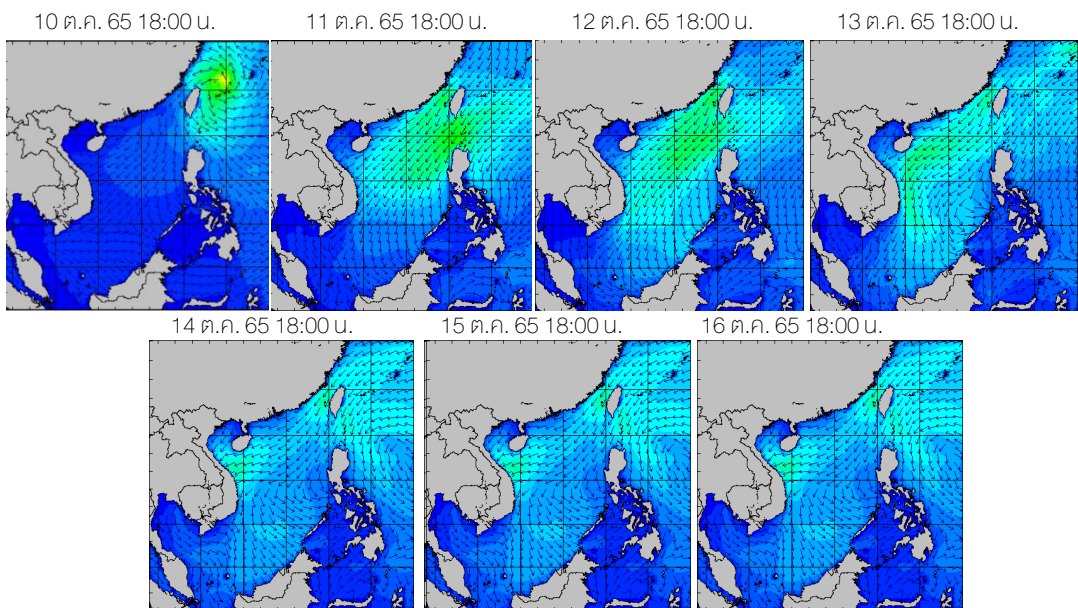
ข้อมูลเพิ่มเติม: <http://www.thaiwater.net/weather/sea/sst/history/143>

<http://www.thaiwater.net/weather/sea/sst/history/146>

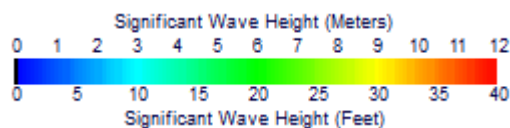
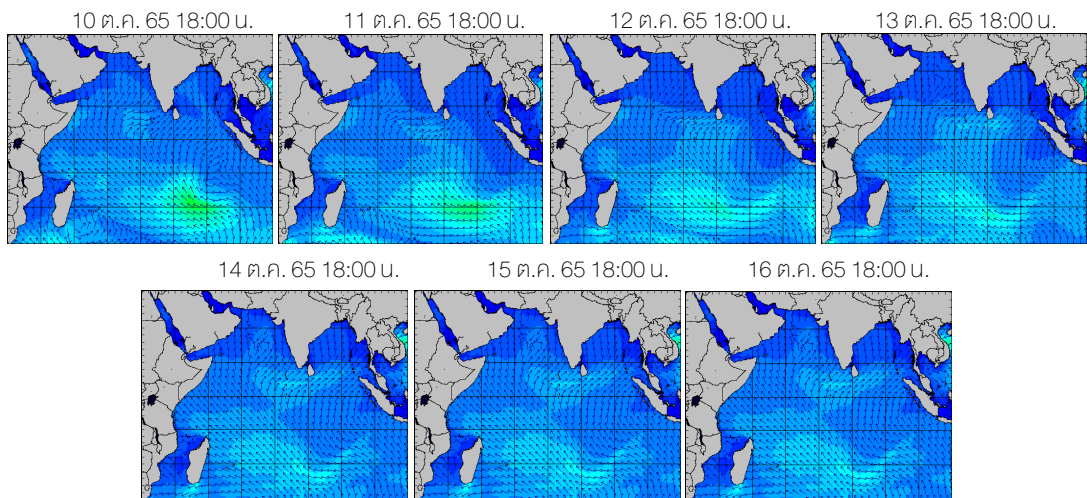
ความสูงและทิศทางคลื่นทะเล

สึปดาห์นี้ทะเลอ่าวไทยมีความสูงคลื่นประมาณ 1 เมตร ในช่วงครึ่งแรกของสึปดาห์และมีความสูงคลื่นเพิ่มขึ้นเป็น 1-1.5 เมตร ในช่วงครึ่งหลังของสึปดาห์ ส่วนทะเลอันดามันมีคลื่นสูงประมาณ 1-1.5 เมตร ตลอดทั้งสึปดาห์

ฝั่งอ่าวไทย



ฝั่งอันดามัน



ที่มา: Oceanweather, Inc.

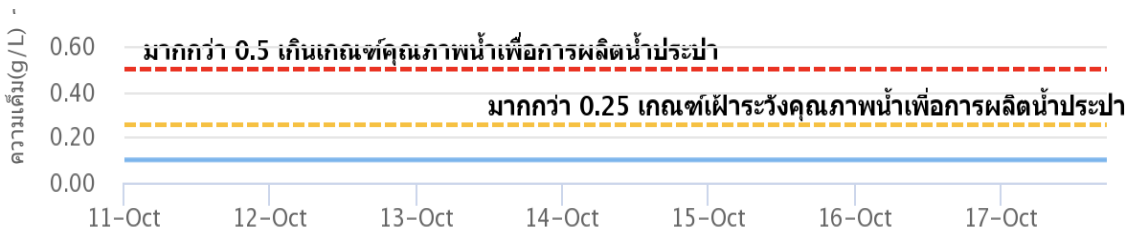
ข้อมูลเพิ่มเติม: <http://www.thaiwater.net/weather/sea/sst/history/24>

<http://www.thaiwater.net/weather/sea/sst/history/23>

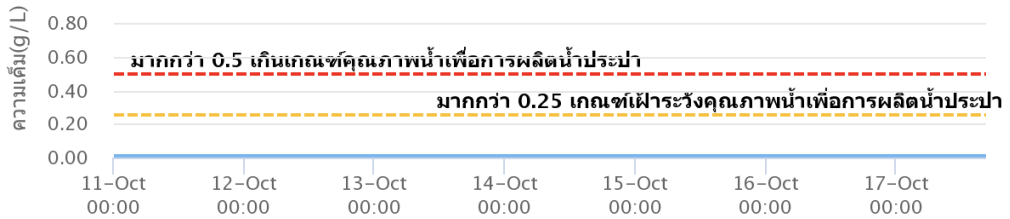
น้ำเค็มรุก

จากการตรวจวัดค่าความเค็มในแม่น้ำสายหลัก พบว่าบริเวณแม่น้ำเจ้าพระยาที่สถานีสำแล แม่น้ำท่าจีนที่สถานีบางเลน แม่น้ำแม่กลองที่สถานีกระทุ่มแบน และแม่น้ำบางปะกงที่สถานีบางเตนมีค่าความเค็มอยู่ในเกณฑ์ปกติตลอดทั้งสปีดาร์

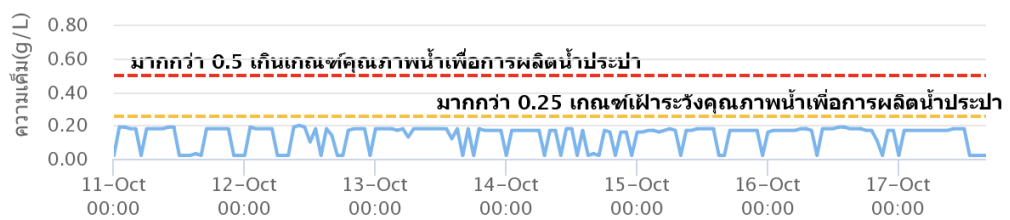
แม่น้ำเจ้าพระยา ณ สถานีสำแล (อยู่ในเกณฑ์ปกติ)



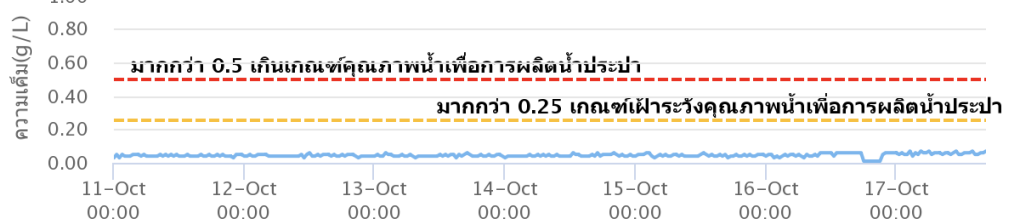
แม่น้ำท่าจีน ณ สถานีบางเลน (อยู่ในเกณฑ์ปกติ)



แม่น้ำแม่กลอง ณ สถานีกระทุ่มแบน (อยู่ในเกณฑ์ปกติ)



แม่น้ำบางปะกง ณ สถานีบางเตน (อยู่ในเกณฑ์ปกติ)



ที่มา: คลังข้อมูลน้ำแห่งชาติ

ข้อมูลเพิ่มเติม: <http://www.thaiwater.net/v3/salinity>

แผน/ผลการเพาะปลูกพืชในช่วงฤดูฝน ปี 2565

ปัจจุบันประเทศไทยมีการปลูกข้าวนาปีและพืชไร่-พืชผัก ไปแล้ว 16.19 ล้านไร่ หรือคิดเป็น 93% ของแผนการเพาะปลูก ซึ่งมีการปลูกข้าวนาปี 15.65 ล้านไร่ คิดเป็น 93% โดยภาคกลางมีการเพาะปลูกเกินจากแผนที่วางไว้ 328% และภาคเหนือเกินจากแผน 2% ส่วนการปลูกพืชไร่-พืชผัก มีการเพาะปลูก 540,000 ไร่ คิดเป็น 96% ของแผน และมีพื้นที่เพาะปลูกเกินจากแผนที่วางไว้ ได้แก่ ภาคกลางเกินจากแผน 65% ภาคเหนือเกินจากแผน 47% และลุ่มน้ำเจ้าพระยาเกินจากแผน 10% ตามลำดับ

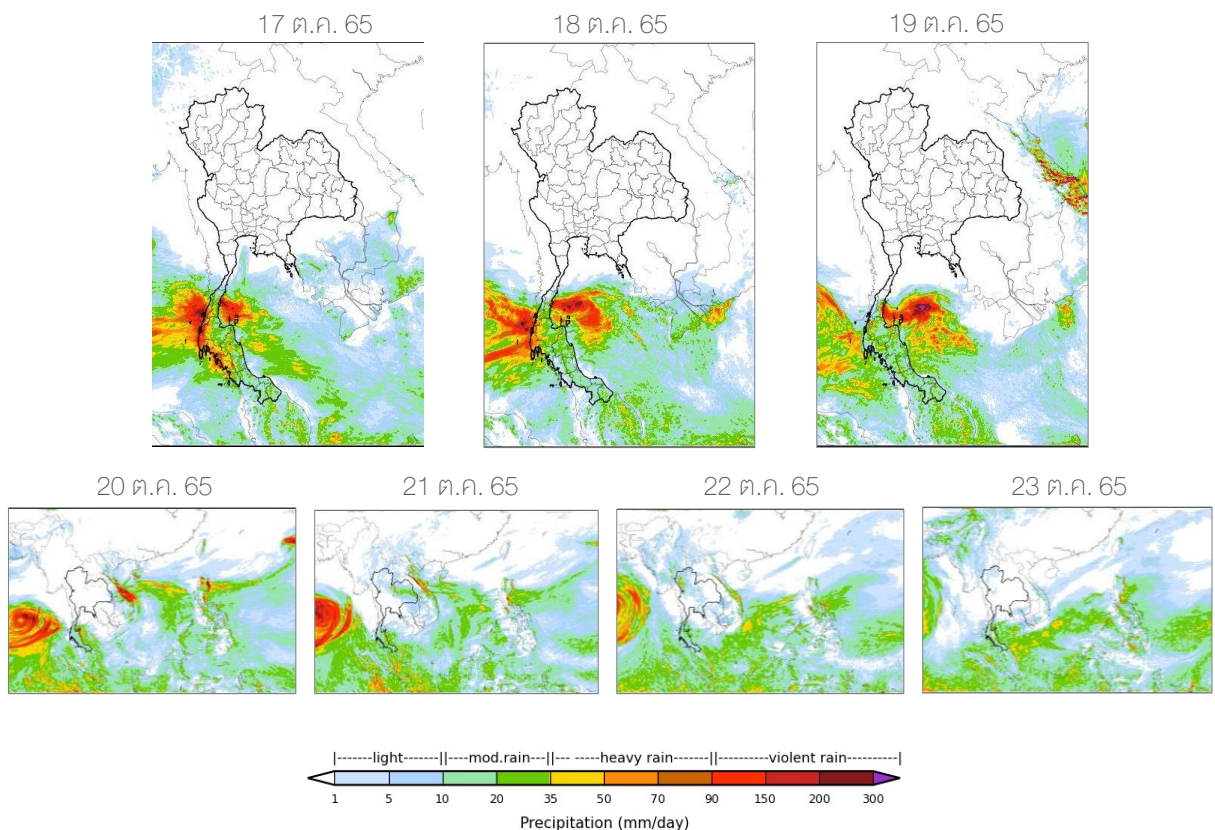
หน่วย: ล้านไร่

ภาค	ข้าวนาปี				พืชไร่-พืชผัก				รวม			
	แผน (ล้านไร่)	ผล (ล้านไร่)	%	เที่ยว (ล้านไร่)	แผน (ล้านไร่)	ผล (ล้านไร่)	%	เที่ยว (ล้านไร่)	แผน (ล้านไร่)	ผล (ล้านไร่)	%	เที่ยว (ล้านไร่)
เหนือ	2.39	2.43	102	0.85	0.04	0.06	147	0.02	2.43	2.49	102	0.87
ตะวันออกเฉียงเหนือ	3.53	3.41	97		0.03	0.02	60		3.56	3.42	96	
กลาง	0.01	0.05	428	0.02	0.01	0.02	165		0.03	0.07	295	0.02
ตะวันออก	0.95	0.93	99	0.37	0.03	0.03	78		0.98	0.96	98	0.37
วันตก	1.29	1.24	97	0.17	0.28	0.24	86	0.08	1.57	1.49	95	0.25
ใต้	0.61	0.17	27	0.07	0.02	0.01	64		0.63	0.18	28	0.07
ลุ่มน้ำเจ้าพระยา	8.05	7.42	92	6.35	0.15	0.16	110	0.08	8.19	7.58	93	6.42
ทั้งประเทศ	16.83	15.65	93	7.83	0.56	0.54	96	0.18	17.39	16.19	93	8.00

ที่มา: กรมชลประทาน ข้อมูล ณ วันที่ 12 ตุลาคม 2565

สถานการณ์ฝน 7 วันข้างหน้า

- **ช่วงวันที่ 17-19 ต.ค. 65** บริเวณความกดอากาศสูงจากประเทศจีนแผ่ลงมาปกคลุมบริเวณประเทศไทยตอนบน ทำให้ลมตะวันออกเฉียงเหนือพัดปกคลุมบริเวณประเทศไทยตอนบน ส่วนภาคใต้ยังคงมีร่องมรสุมพาดผ่าน ประกอบกับลมมรสุมตะวันตกเฉียงใต้มีกำลังแรง ส่งผลให้ประเทศไทยตอนบนจะมีฝนลดลงและอุณหภูมิต่ำลง ส่วนภาคใต้ยังคงมีฝนตกต่อเนื่องและมีฝนตกหนักถึงหนักมากได้ในบางแห่งโดยเฉพาะบริเวณจังหวัดชุมพร ระนอง พังงา ภูเก็ต กระบี่ สุราษฎร์ธานี นครศรีธรรมราช ตรัง สตูล พัทลุง และสงขลา
- **ช่วงวันที่ 20-23 ต.ค. 65** บริเวณความกดอากาศสูงจากประเทศจีนแผ่ลงมาปกคลุมบริเวณประเทศไทยตอนบน ทำให้ลมตะวันออกเฉียงเหนือพัดปกคลุมบริเวณประเทศไทยตอนบน ส่วนร่องมรสุมยังคงพาดผ่านบริเวณภาคใต้ ส่งผลให้ประเทศไทยตอนบนจะมีอากาศเย็น ส่วนภาคใต้ยังคงมีฝนตกต่อเนื่องและมีฝนตกหนักได้ในบางแห่ง

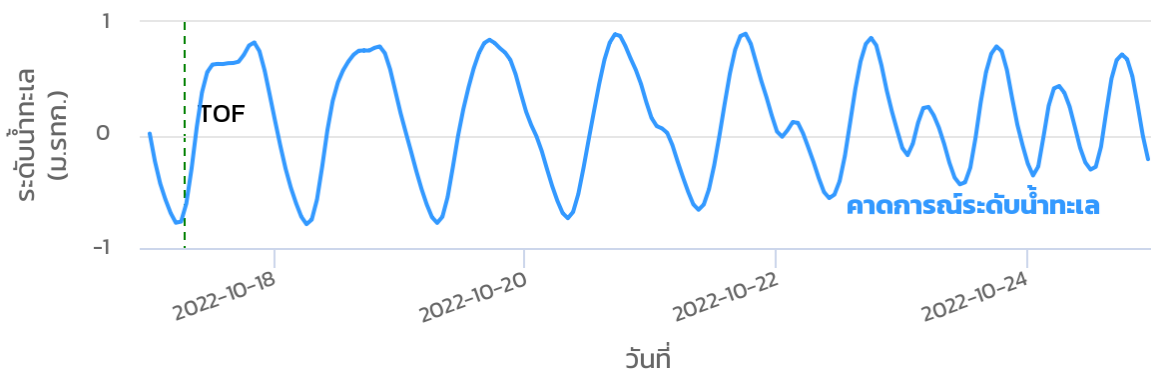


ที่มา: สถาบันสารสนเทศทรัพยากรน้ำ (องค์การมหาชน)
ข้อมูลเพิ่มเติม: http://live1.haii.or.th/wrf_image/index.php

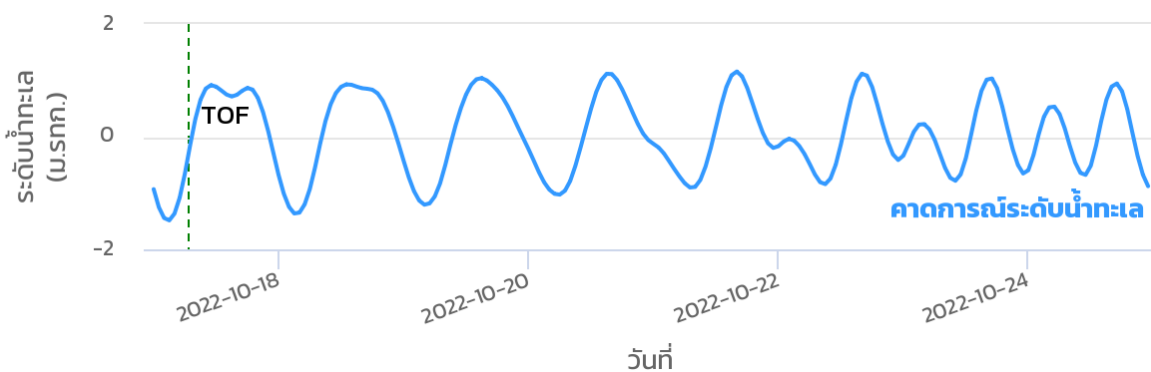
คาดการณ์สภาวะระดับน้ำในแม่น้ำเจ้าพระยา

จากการคาดการณ์สถานการณ์น้ำขึ้น-น้ำลงบริเวณทะเลอ่าวไทย โดยสถาบันสารสนเทศทรัพยากรน้ำ (องค์การมหาชน) คาดว่าช่วงวันที่ 17-23 ต.ค. 65 บริเวณสถานีกองบัญชาการกองทัพเรือมีระดับน้ำต่ำสุดในวันที่ 18 ต.ค. 65 เวลา 06:00 น. ต่ำกว่าระดับน้ำทะเลปานกลาง 0.79 เมตร และน้ำขึ้นสูงสุดวันที่ 21 ต.ค. 65 เวลา 18:00 น. ซึ่งสูงกว่าระดับน้ำทะเลปานกลาง 0.86 เมตร ส่วนบริเวณป้อมพระจุลจอมเกล้ามีระดับน้ำต่ำสุดในวันที่ 18 ต.ค. 65 เวลา 03:00 น. ต่ำกว่าระดับน้ำทะเลปานกลาง 1.36 เมตร และน้ำขึ้นสูงสุดในวันที่ 21 ต.ค. 65 เวลา 16:00 น. สูงกว่าระดับน้ำทะเลปานกลาง 1.16 เมตร

หน้ากองบัญชาการกองทัพเรือ



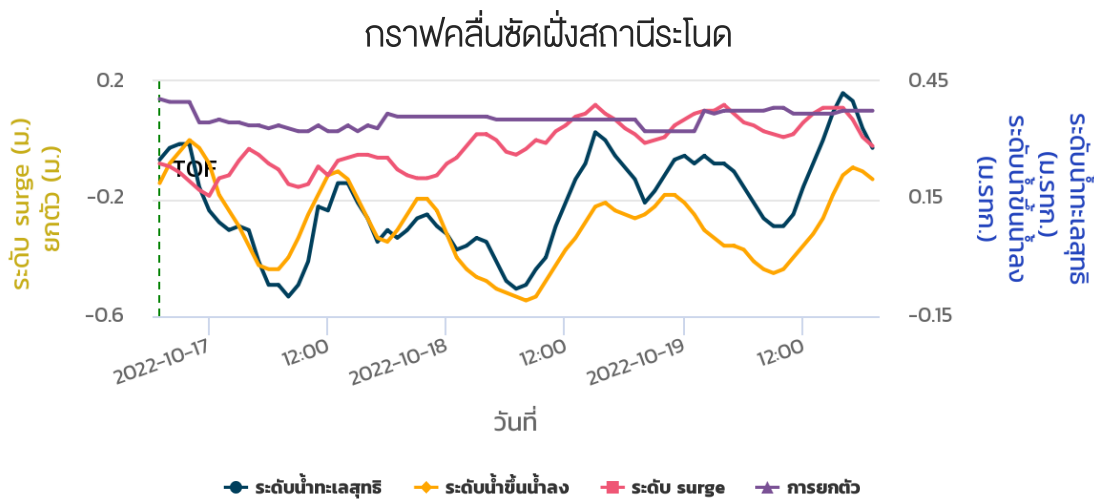
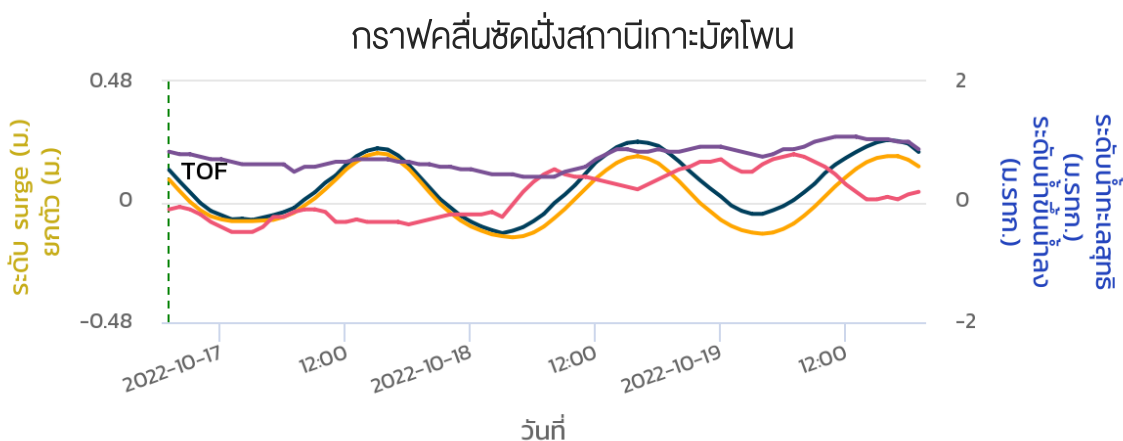
ป้อมพระจุลจอมเกล้า



ที่มา:สถาบันสารสนเทศทรัพยากรน้ำ (องค์การมหาชน)

คาดการณ์คลื่นซัดฝั่ง

จากการคาดการณ์สถานการณ์คลื่นซัดฝั่ง โดยสถาบันสารสนเทศทรัพยากรน้ำ (องค์การมหาชน) คาดว่า ในช่วงวันที่ 17-19 ต.ค. 65 บริเวณสถานีเกาะมัดโพ้น จังหวัดชุมพร มีระดับน้ำทะเลสุทธิตัวสูงสุด ในวันที่ 18 ต.ค. 65 เวลา 16:00 น. ซึ่งสูงกว่าระดับน้ำทะเลปานกลาง 1 เมตร และมีระดับน้ำทะเลสุทธิต่ำสุดในวันที่ 18 ต.ค. 65 เวลา 03:00 น. ซึ่งต่ำกว่าระดับน้ำทะเลปานกลาง 0.52 เมตร ส่วนบริเวณสถานีระโนด จังหวัดนครศรีธรรมราช มีระดับน้ำทะเลสุทธิตัวสูงสุด ในวันที่ 19 ต.ค. 65 เวลา 16:00 น. ซึ่งสูงกว่าระดับน้ำทะเลปานกลาง 0.42 เมตร และมีระดับน้ำทะเลสุทธิต่ำสุด ในวันที่ 17 ต.ค. 65 เวลา 08:00 น. ซึ่งต่ำกว่าระดับน้ำทะเลปานกลาง 0.1 เมตร

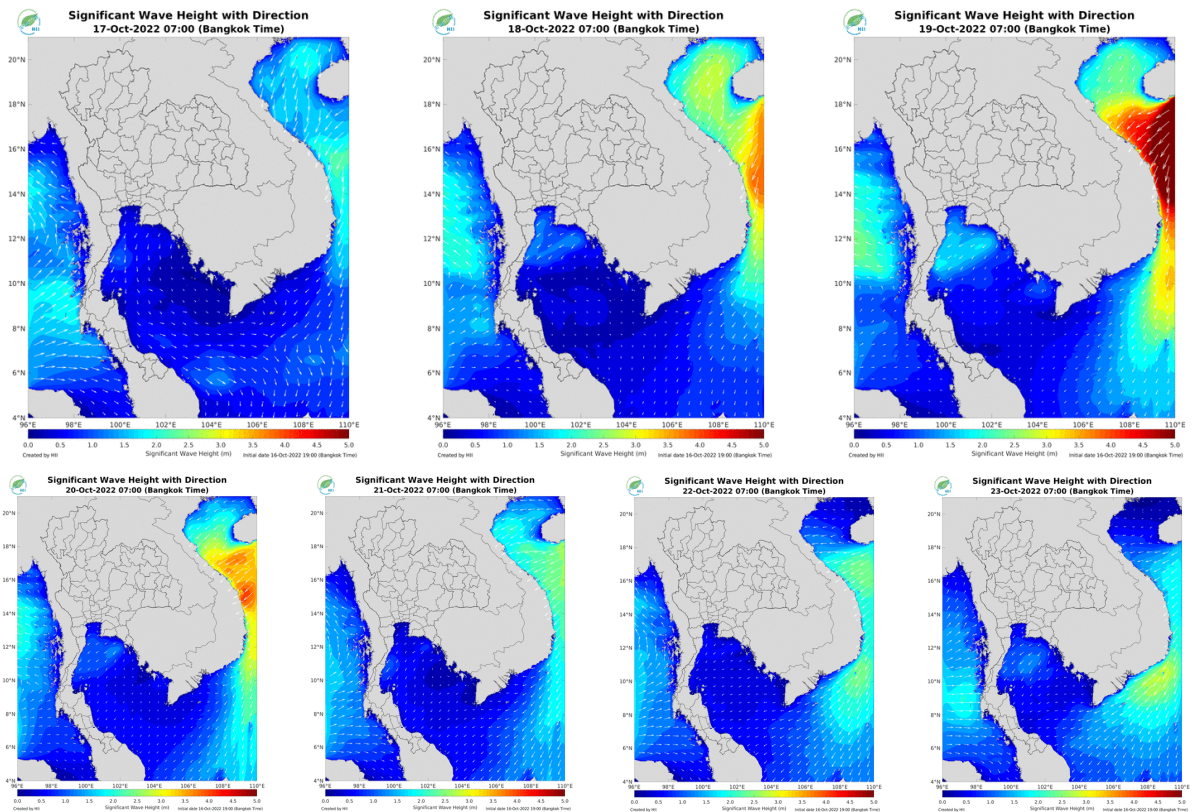


หมายเหตุ: ระดับน้ำทะเลสุทธิ คือ ระดับน้ำที่รวมอิทธิพลของระดับน้ำขึ้นน้ำลง คลื่นซัดฝั่ง และคลื่นยกตัว
ที่มา: สถาบันสารสนเทศทรัพยากรน้ำ (องค์การมหาชน)

คาดการณ์ความสูงและทิศทางคลื่นทะเล

คาดการณ์ความสูงและทิศทางคลื่นทะเลในช่วงวันที่ 17-23 ต.ค. 65 ลมตะวันออกและลมตะวันออกเฉียงเหนือที่พัดปกคลุมบริเวณอ่าวไทยและทะเลอันดามัน ส่งผลให้คลื่นลมในทะเลฝั่งอ่าวไทยจะมีคลื่นสูงประมาณ 1-1.5 เมตร และทะเลฝั่งอันดามันจะมีคลื่นสูงประมาณ 1-2 เมตร

การคาดการณ์ความสูงและทิศทางคลื่นทะเล ระหว่างวันที่ 17-23 ต.ค. 65



ที่มา: สถาบันสารสนเทศทรัพยากรน้ำ (องค์การมหาชน)
ข้อมูลเพิ่มเติม: <http://www.thaiwater.net/v3/wrf/swan>

รู้น้ำ รู้อากาศ รู้ทันภัยพิบัติ



National Hydroinformatics Center



จัดทำโดย
สถาบันสารสนเทศทรัพยากรน้ำ (องค์การมหาชน)
กระทรวงการอุดมศึกษา วิทยาศาสตร์ วิจัยและนวัตกรรม