

รู้น้ำ รู้อากาศ
รู้ทันภัยพิบัติ

www.thaiwater.net

ThaiWater
mobile application



รู้น้ำ รู้อากาศ รายสัปดาห์

ประจำวันที่ 21 พฤศจิกายน 2565



จัดทำโดย

สถาบันสารสนเทศทรัพยากรน้ำ (องค์การมหาชน)

กระทรวงการอุดมศึกษา วิทยาศาสตร์ วิจัยและนวัตกรรม

สปีดาร์ที่ผ่านมา

สภาพอากาศ

4 ลักษณะ:กลุ่มเมฆจากภาพถ่ายดาวเทียม

5 แผนที่ความกดอากาศ

6 สถานการณ์ฝน

- เรดาร์ตรวจอากาศ
- สถานีตรวจอากาศ
- ปริมาณฝนทั้งสปีดาร์

9 ความชื้นในอากาศ

สถานการณ์น้ำ

10 ความชื้นพื้นดิน

11 สถานการณ์น้ำในเขื่อน

- น้ำในเขื่อนขนาดใหญ่ทั่วประเทศ
- น้ำในเขื่อนขนาดใหญ่รายภาค
- น้ำในเขื่อนพื้นที่ลุ่มน้ำเจ้าพระยา

15 ระดับน้ำในแม่น้ำสายหลัก

16 สถานการณ์น้ำทะเล

- อุณหภูมิพื้นผิวน้ำทะเล
- ความสูงและทิศทางคลื่นทะเล
- น้ำเค็มรุก

19 แผน/พล การเพาะปลูกพืชในช่วงฤดูแล้ง

คาดการณ์สปีดาร์หน้า

สภาพอากาศ

20 คาดการณ์ฝน 7 วันข้างหน้า

สถานการณ์น้ำ

21 คาดการณ์ระดับน้ำในแม่น้ำเจ้าพระยา

22 คาดการณ์คลื่นซัดฝั่ง

23 คาดการณ์ความสูงและทิศทางคลื่นทะเล

สรุปสถานการณ์ที่ผ่านมาและคาดการณ์สัปดาห์หน้า

สถานการณ์ปัจจุบัน

สภาพอากาศ : สัปดาห์นี้บริเวณความกดอากาศสูงจากประเทศจีนแผ่ลงมาปกคลุมบริเวณประเทศไทยตอนบน ประกอบกับลมตะวันออกเฉียงใต้ที่นำความชื้นเข้าสู่ประเทศไทยตอนบน ส่งผลให้ประเทศไทยตอนบนมีฝนตกเล็กน้อยถึงปานกลาง และมีฝนตกหนักในบางพื้นที่ ส่วนลมมรสุมตะวันออกเฉียงเหนือและลมตะวันออกเฉียงใต้ปกคลุมบริเวณอ่าวไทย ภาคใต้ และทะเลอันดามัน มีกำลังแรง ประกอบกับร่องมรสุมที่ยังคงพาดผ่านบริเวณภาคใต้ตอนล่าง และหย่อมความกดอากาศต่ำบริเวณประเทศมาเลเซียและทะเลอันดามัน ส่งผลให้ภาคใต้มีฝนตกหนักถึงหนักมากในบางแห่ง

น้ำในเขื่อน : ปัจจุบันเขื่อนขนาดใหญ่ทั้ง 35 แห่งทั่วประเทศ มีปริมาณน้ำกักเก็บรวมกัน 58,971 ล้านลูกบาศก์เมตร คิดเป็น 83.14% ของความจุ สถานการณ์อยู่ในเกณฑ์น้ำมาก โดยเป็นปริมาณน้ำใช้การได้จริง 35,434 ล้านลูกบาศก์เมตร ทั้งนี้ เกิดน้ำล้นเขื่อนถึง 8 แห่ง ได้แก่ เขื่อนหนองปลาไหล (110.33%) เขื่อนก้วคอกหมา (110.06%) เขื่อนลำตะคอง (107.88%) เขื่อนแม่จิด (105.59%) เขื่อนอุบลรัตน์ (101.33%) เขื่อนบางพระ (101.14%) เขื่อนแม่มอก (100.25%) และเขื่อนแควน้อยบำรุงแดน (100.22%)

น้ำในแม่น้ำลำคลอง : ระดับน้ำในแม่น้ำสายหลักบริเวณภาคเหนือมีระดับน้ำน้อยถึงระดับน้ำปานกลาง ภาคกลางและภาคตะวันออกเฉียงเหนือมีระดับน้ำปานกลางถึงน้ำมาก ส่วนภาคตะวันออกและภาคใต้มีระดับน้ำน้อยถึงระดับน้ำปานกลาง และมีน้ำล้นตลิ่งในพื้นที่ภาคกลาง ภาคตะวันออกเฉียงเหนือ และภาคใต้

คาดการณ์

คาดการณ์ฝน : ช่วงวันที่ 21-23 พ.ย. 65 บริเวณความกดอากาศสูงจากประเทศจีนแผ่ลงมาปกคลุมบริเวณประเทศไทยตอนบนมีกำลังอ่อน ประกอบกับมีลมตะวันออกเฉียงใต้ที่พัดนำความชื้นเข้าสู่ประเทศไทยตอนบน ส่งผลให้ประเทศไทยตอนบนมีฝนตกเล็กน้อยถึงปานกลางและมีฝนตกหนักในบางพื้นที่ของภาคตะวันออก ส่วนร่องมรสุมที่พาดผ่านภาคใต้ของประเทศ ประกอบกับหย่อมความกดอากาศต่ำที่ปกคลุมบริเวณทะเลจีนใต้ ทำให้ลมมรสุมตะวันออกเฉียงเหนือและลมตะวันออกเฉียงใต้ปกคลุมบริเวณอ่าวไทย ภาคใต้ และทะเลอันดามัน มีกำลังแรงขึ้น ส่งผลให้ภาคใต้จะมีฝนเพิ่มขึ้นและมีฝนตกหนักถึงหนักมากในบางแห่ง ส่วนในช่วงวันที่ 24-27 พ.ย. 65 บริเวณความกดอากาศสูงจากประเทศจีนยังคงแผ่ลงมาปกคลุมบริเวณประเทศไทยตอนบน ประกอบกับลมตะวันออกเฉียงใต้พัดปกคลุมบริเวณประเทศไทยตอนบนมีกำลังแรงขึ้น ส่งผลให้ประเทศไทยตอนบน มีฝนตกปานกลางถึงหนักในบางแห่งบริเวณภาคตะวันออกเฉียงเหนือตอนล่าง ภาคตะวันออก และภาคกลาง ส่วนลมมรสุมตะวันออกเฉียงเหนือและลมตะวันออกเฉียงใต้ปกคลุมบริเวณอ่าวไทย ภาคใต้ และทะเลอันดามันยังคงมีกำลังแรง ส่งผลให้ภาคใต้มีฝนตกต่อเนื่องและมีฝนตกหนักได้ในบางแห่ง

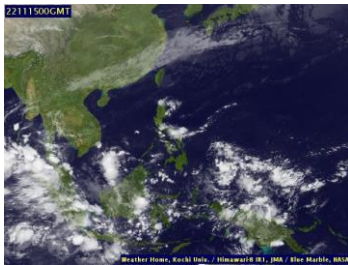
คาดการณ์ระดับน้ำในแม่น้ำเจ้าพระยา : จากการคาดการณ์สถานการณ์น้ำขึ้น-น้ำลงบริเวณทะเลอ่าวไทย โดยสถาบันสารสนเทศทรัพยากรน้ำ (องค์การมหาชน) คาดว่า 21-28 พ.ย. 65 บริเวณสถานีกองบัญชาการกองทัพเรือ น้ำขึ้นสูงสุดในวันที่ 26 พ.ย. 65 เวลา 09.00 น. สูงกว่าระดับน้ำทะเลปานกลาง 1.18 เมตร และน้ำลงต่ำสุดในวันที่ 28 พ.ย. 65 เวลา 03.00 น. ต่ำกว่าระดับน้ำทะเลปานกลาง 1.20 เมตร ส่วนบริเวณป้อมพระจุลจอมเกล้า น้ำขึ้นสูงสุดในวันที่ 26 พ.ย. 65 เวลา 08.00 น. สูงกว่าระดับน้ำทะเลปานกลาง 1.43 เมตร และลงต่ำสุดในวันที่ 28 พ.ย. 65 เวลา 02.00 น. ต่ำกว่าระดับน้ำทะเลปานกลาง 1.60 เมตร

คาดการณ์คลื่น : คาดการณ์ความสูงและทิศทางคลื่นทะเลในช่วงวันที่ 21-27 พ.ย. 65 ในช่วงต้นสัปดาห์ลมมรสุมตะวันออกเฉียงเหนือและลมตะวันออกเฉียงใต้ปกคลุมบริเวณอ่าวไทยและทะเลอันดามันมีกำลังปานกลาง ส่งผลให้คลื่นลมในทะเลฝั่งอ่าวไทยจะมีคลื่นสูงประมาณ 1 เมตร และทะเลฝั่งอันดามันจะมีคลื่นสูงประมาณ 1-1.5 เมตร ในช่วงต้นสัปดาห์หลังจากนั้นลมมรสุมตะวันออกเฉียงเหนือและลมตะวันออกเฉียงใต้ปกคลุมบริเวณอ่าวไทยและทะเลอันดามันจะมีกำลังแรงขึ้น ส่งผลให้คลื่นลมในทะเลฝั่งอ่าวไทยจะมีคลื่นสูงมากกว่า 2 เมตร ในวันที่ 24 พ.ย. 65 ส่วนทะเลฝั่งอันดามันจะมีคลื่นสูงมากกว่า 2 เมตร ในช่วงวันที่ 24-25 พ.ย. 65

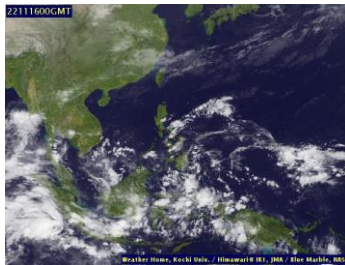
ลักษณะกลุ่มเมฆจากภาพถ่ายดาวเทียม

ภาคใต้ของประเทศไทยมีกลุ่มเมฆปกคลุมหนาแน่นตลอดทั้งสปีดาร์ ส่วนภาคตะวันออกเฉียงเหนือ และภาคกลางมีกลุ่มเมฆปกคลุมบางเบาเป็นระยะๆ เกือบตลอดทั้งสปีดาร์

15 พ.ย. 65 07:00 น.



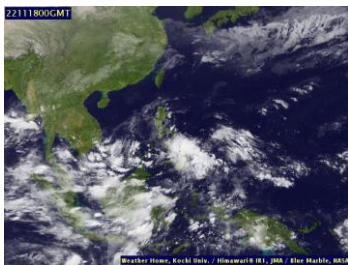
16 พ.ย. 65 07:00 น.



17 พ.ย. 65 07:00 น.



18 พ.ย. 65 07:00 น.



19 พ.ย. 65 07:00 น.



20 พ.ย. 65 07:00 น.



21 พ.ย. 65 07:00 น.



ที่มา: ภาพถ่ายจากดาวเทียม Himawari-8

จัดทำโดย: Digital Typhoon

ข้อมูลเพิ่มเติม: <http://www.thaiwater.net/weather/2022-11-21/50/141>

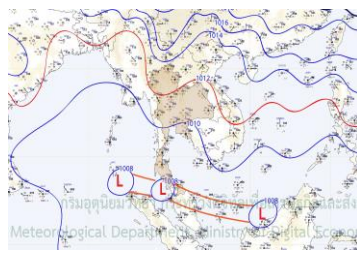
แผนที่อากาศ

สปีด้าห์นี้บริเวณความกดอากาศสูงจากประเทศจีนแผ่ลงมาปกคลุมบริเวณประเทศไทยตอนบน ประกอบกับลมตะวันออกเฉียงใต้ที่นำความชื้นเข้าสู่ประเทศไทยตอนบน ส่งผลให้ประเทศไทยตอนบนมีฝนตกเล็กน้อยถึงปานกลาง และมีฝนตกหนักในบางพื้นที่ ส่วนลมมรสุมตะวันออกเฉียงเหนือและลมตะวันออกเฉียงที่พัดปกคลุมบริเวณอ่าวไทย ภาคใต้ และทะเลอันดามัน มีกำลังแรง ประกอบกับร่องมรสุมที่ยังคงพาดผ่านบริเวณภาคใต้ตอนล่าง และหย่อมความกดอากาศต่ำบริเวณประเทศมาเลเซียและทะเลอันดามัน ส่งผลให้ภาคใต้มีฝนตกหนักถึงหนักมากในบางแห่ง

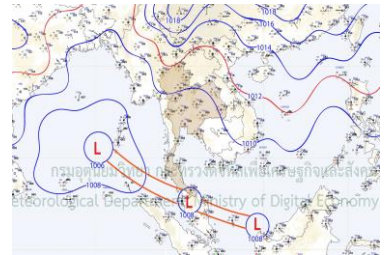
15 พ.ย. 65 07:00 น.



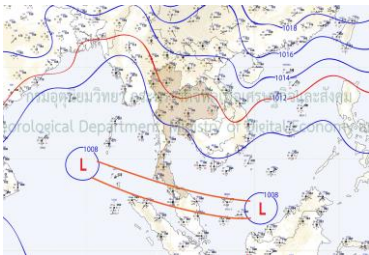
16 พ.ย. 65 07:00 น.



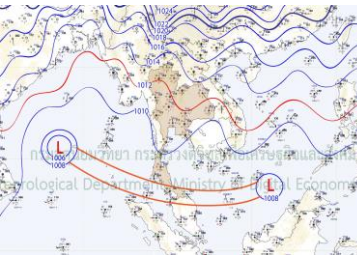
17 พ.ย. 65 07:00 น.



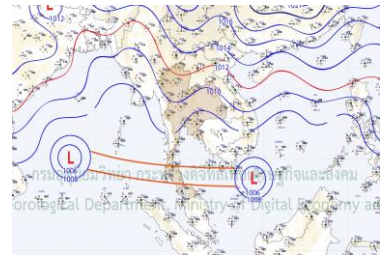
18 พ.ย. 65 07:00 น.



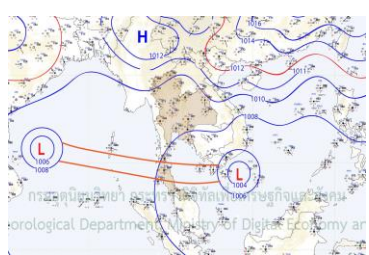
19 พ.ย. 65 07:00 น.



20 พ.ย. 65 07:00 น.



21 พ.ย. 65 01:00 น.



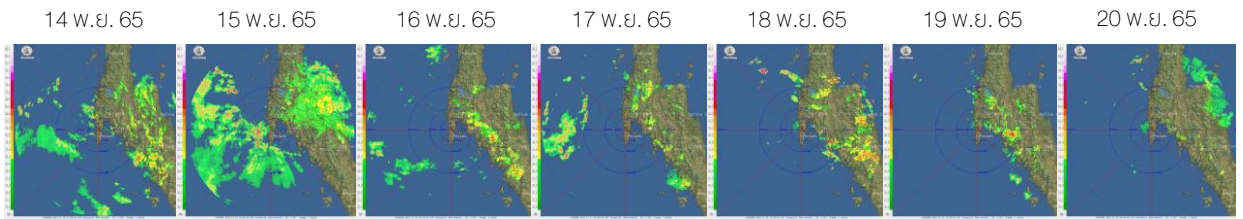
ที่มา: กรมอุตุนิยมวิทยา

ข้อมูลเพิ่มเติม: <http://www.thaiwater.net/weather/2022-11-21/13/22>

สถานการณ์ฝนจากภาพเรดาร์ตรวจอากาศ

เรดาร์ตรวจพบกลุ่มฝนตกเล็กน้อยถึงปานกลางกระจายตัวอยู่ทั่วทั้งภาคใต้ กับตรวจพบกลุ่มฝนตกหนักถึงหนักมากกระจุกตัวในบางพื้นที่ของภาคใต้ตลอดทั้งสปีดาร์ ส่วนบริเวณภาคเหนือตอนบน ภาคตะวันออกเฉียงเหนือตอนล่าง ภาคกลางตอนล่าง และภาคตะวันออกตรวจพบกลุ่มฝนตกเล็กน้อยถึงปานกลางเป็นระยะๆ เกือบตลอดทั้งสปีดาร์ กับตรวจพบกลุ่มฝนตกหนักในบางพื้นที่

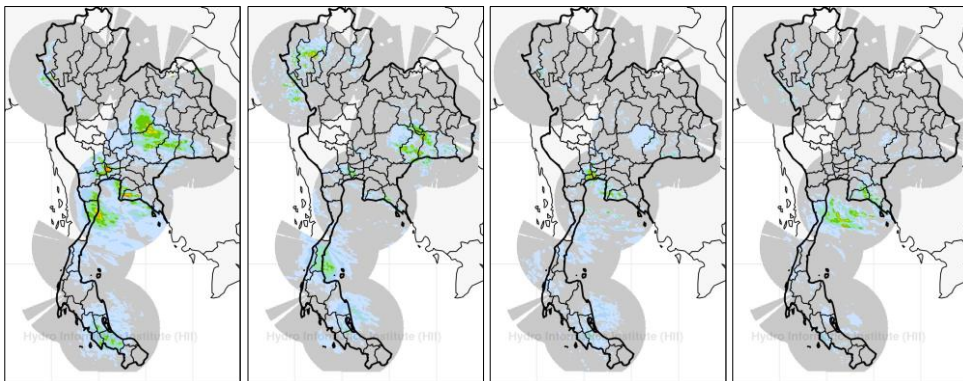
เรดาร์ภูเก็ต



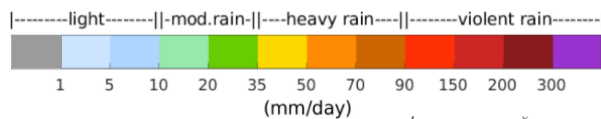
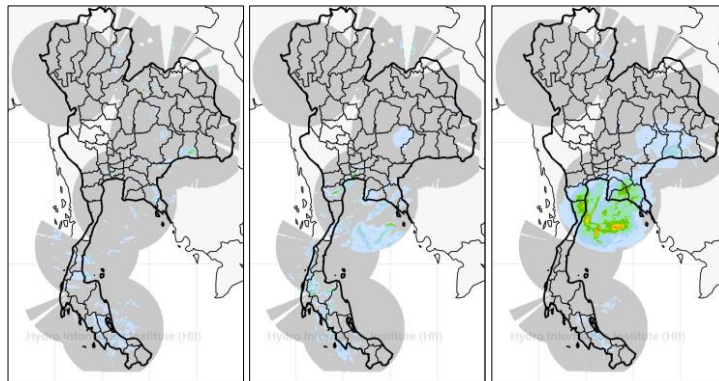
ที่มา: กรมอุตุนิยมวิทยา

ข้อมูลเพิ่มเติม: <http://www.thaiwater.net/weather/radar>

14 พ.ย. 65 07:00 น. 15 พ.ย. 65 07:00 น. 16 พ.ย. 65 07:00 น. 17 พ.ย. 65 07:00 น.



18 พ.ย. 65 07:00 น. 19 พ.ย. 65 07:00 น. 20 พ.ย. 65 07:00 น.



ที่มา: คลังข้อมูลน้ำแห่งชาติ

ข้อมูลเพิ่มเติม: http://live1.hii.or.th/product/latest/radar/daily_radar_th.html

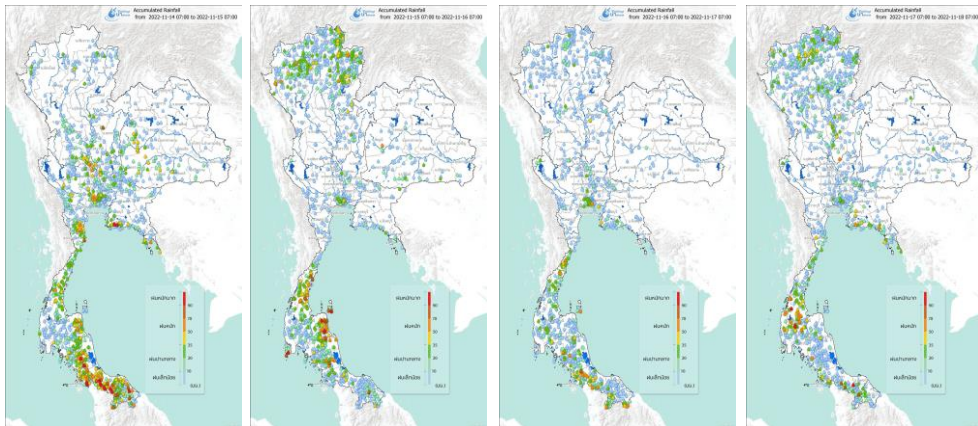
หมายเหตุ: ภาพถ่ายแสดงปริมาณฝนจากเรดาร์คอมโพสิต

โดยความร่วมมือระหว่างสถาบันสารสนเทศทรัพยากรน้ำและกรมฝนหลวงและการบินเกษตร

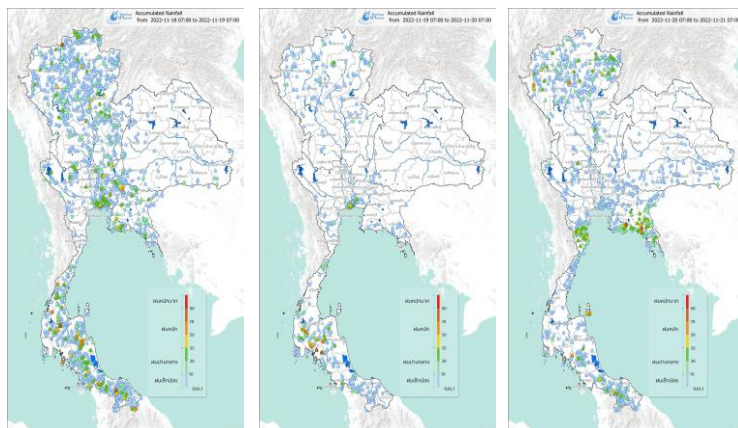
ปริมาณฝนรายวันจากสถานีตรวจอากาศ

สปีดาร์นี้ภาคใต้มีฝนตกต่อเนื่อง กับมีฝนตกหนักถึงหนักมากในหลายพื้นที่ โดยจังหวัดที่มีปริมาณตกหนักมาก ได้แก่ จังหวัดสงขลา 167 มิลลิเมตร ภูเก็ต 146 มิลลิเมตร สุราษฎร์ธานี 140 มิลลิเมตร ยะลา 132 มิลลิเมตร สตูล 131 มิลลิเมตร พัทลุง 111 มิลลิเมตร ระนอง 104 มิลลิเมตร นครศรีธรรมราช 97 มิลลิเมตร และนราธิวาส 93 มิลลิเมตร ส่วนประเทศไทยตอนบนมีฝนตกเล็กน้อยถึงปานกลาง กับมีฝนตกหนักถึงหนักมากบริเวณภาคเหนือตอนบน ภาคกลาง และภาคตะวันออกเฉียงเหนือ โดยจังหวัดที่มีปริมาณตกหนักมาก ได้แก่ จังหวัดระยอง 173 มิลลิเมตร และพิษณุโลก 91 มิลลิเมตร

14 พ.ย. 65 07:00 น. 15 พ.ย. 65 07:00 น. 16 พ.ย. 65 07:00 น. 17 พ.ย. 65 07:00 น.



18 พ.ย. 65 07:00 น. 19 พ.ย. 65 07:00 น. 20 พ.ย. 65 07:00 น.



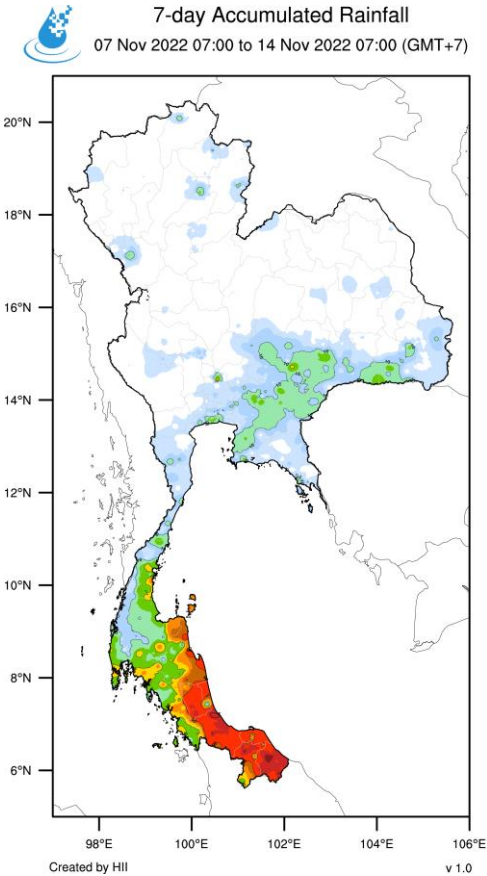
ที่มา: คลังข้อมูลน้ำแห่งชาติ

ข้อมูลเพิ่มเติม: <http://www.thaiwater.net/weather/2022-11-21/64/180>

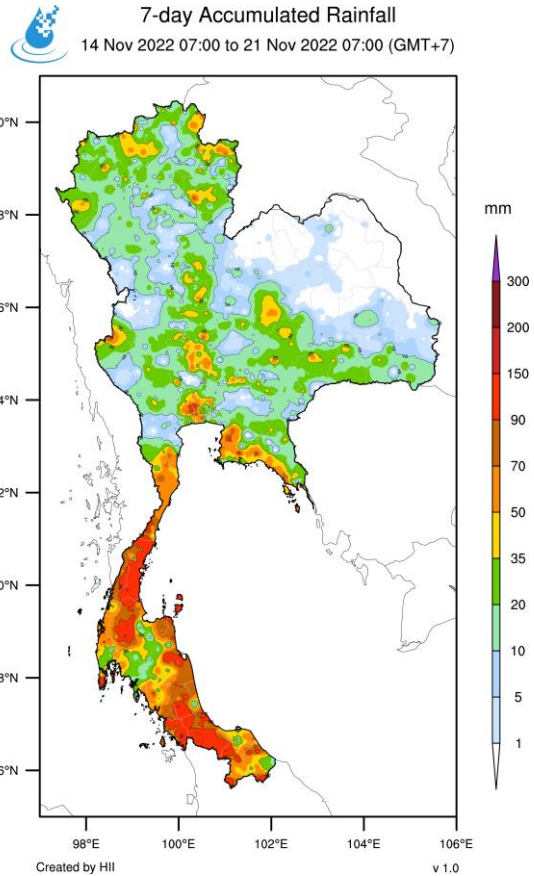
ปริมาณฝนทั้งสัปดาห์

สัปดาห์นี้ประเทศไทยตอนบนและภาคใต้ตอนบนมีฝนเพิ่มขึ้นจากสัปดาห์ที่ผ่านมา ส่วนบริเวณสามจังหวัดชายแดนภาคใต้มีฝนลดลงจากสัปดาห์ก่อน

สัปดาห์ที่แล้ว



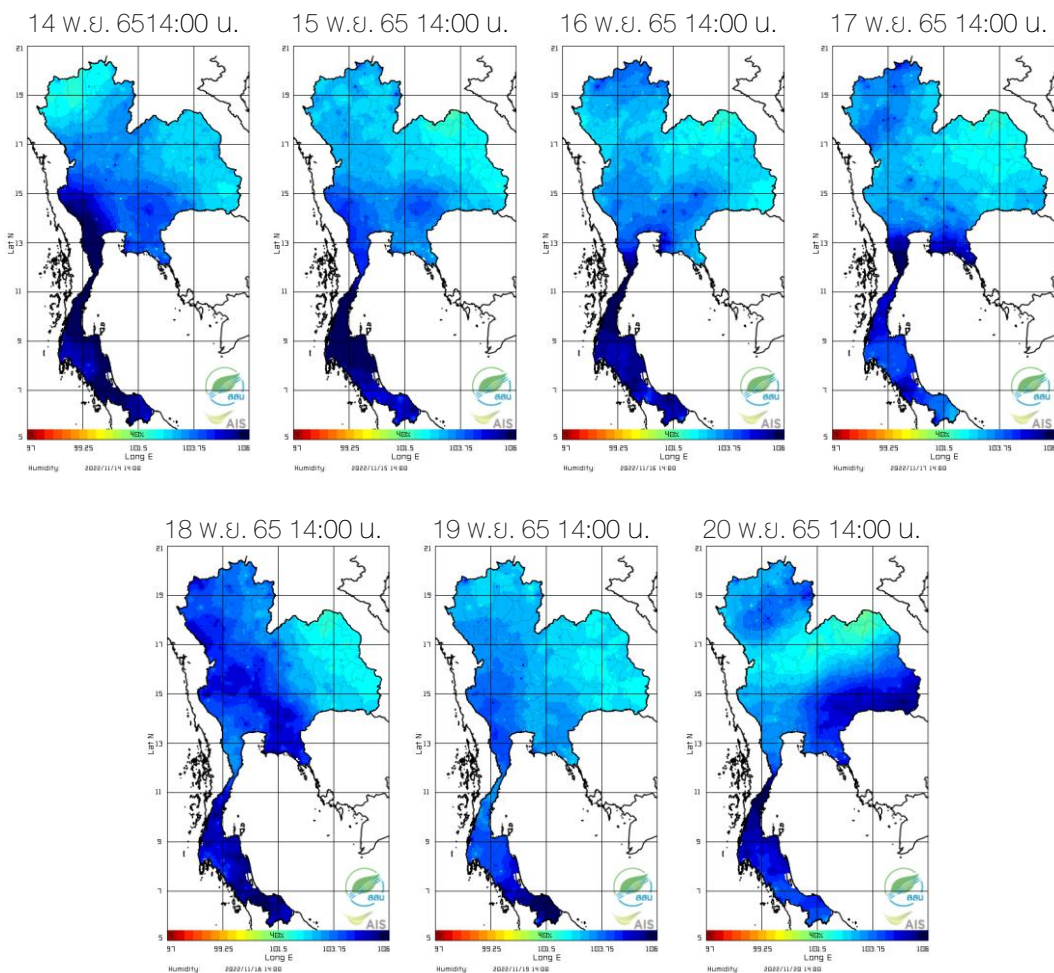
สัปดาห์นี้



ที่มา: สถาบันสารสนเทศทรัพยากรน้ำ (องค์การมหาชน)

ความชื้นในอากาศ

แผนภาพแสดงการกระจายตัวของความชื้นในอากาศของประเทศไทยสะสมเวลา 14.00 น. ระหว่างวันที่ 14-20 พ.ย. 65 พบว่า ประเทศไทยตอนบนมีความชื้นค่อนข้างสูงเกือบตลอดทั้งสัปดาห์ โดยเฉพาะบริเวณภาคกลางตอนล่างในช่วงวันที่ 14 พ.ย. 65 ภาคตะวันออกในช่วงวันที่ 17-18 พ.ย. 65 และภาคตะวันออกเฉียงเหนือตอนล่างในช่วงวันที่ 20 พ.ย. 65 ส่วนภาคใต้มีความชื้นสูงตลอดทั้งสัปดาห์ โดยเฉพาะในช่วงวันที่ 14-16 พ.ย. 65 ที่มีความชื้นสูงมาก หลังจากนั้นความชื้นค่อยๆ ลดลง แต่ก็ยังคงสูงจนถึงปลายสัปดาห์



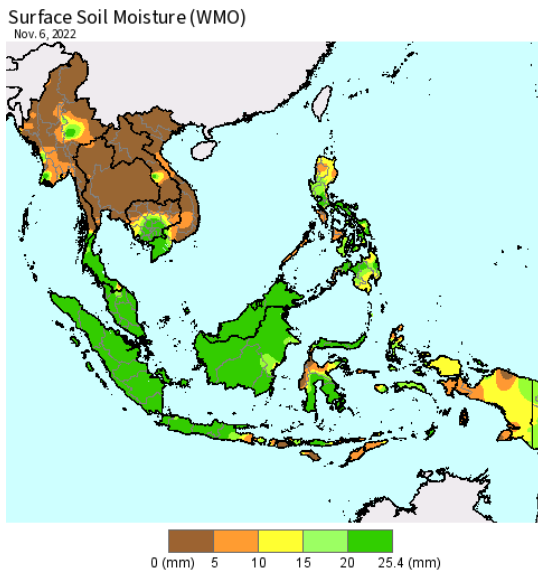
ที่มา: สถาบันสารสนเทศทรัพยากรน้ำ (องค์การมหาชน)

ข้อมูลเพิ่มเติม: <http://www.thaiwater.net/weather/2022-11-21/9/1>

ความชื้นผิวดิน

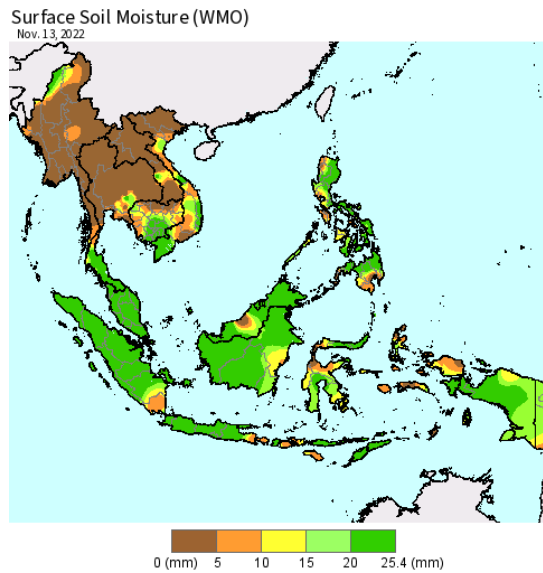
วันที่ 13 พ.ย. 65 บริเวณภาคตะวันออกเฉียงเหนือและสามจังหวัดชายแดนภาคใต้มีความชื้นผิวดินเพิ่มขึ้นจากวันที่ 6 พ.ย. 65 ส่วนบริเวณภาคใต้ตอนบนมีความชื้นลดลงจากวันดังกล่าว

วันที่ 6 พ.ย. 65



USDA Foreign Agricultural Service
U.S. DEPARTMENT OF AGRICULTURE
Source: World Meteorological Organization
<http://www.nws.noaa.gov/ics/nwsgtfs.html>

วันที่ 13 พ.ย. 65

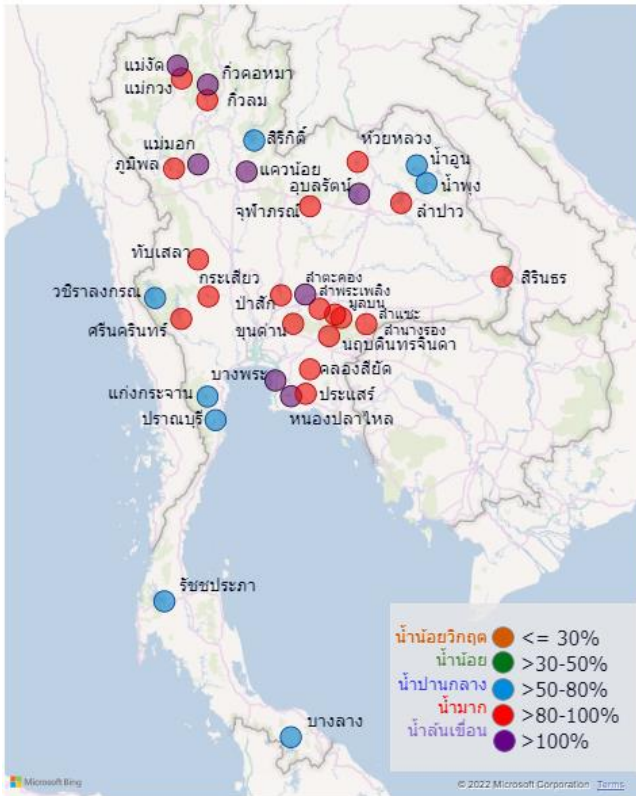


USDA Foreign Agricultural Service
U.S. DEPARTMENT OF AGRICULTURE
Source: World Meteorological Organization
<http://www.nws.noaa.gov/ics/nwsgtfs.html>

ที่มา: USDA (United States Department of Agriculture)

ที่มา: <https://ipad.fas.usda.gov/cropexplorer/imageview.aspx?regionid=seasia>

สถานการณ์น้ำในเขื่อนขนาดใหญ่ทั่วประเทศ



เขื่อน	น้ำกักเก็บ(ล้าน ลบ.ม.)	เปอร์เซ็นต์
หนองปลาไหล	181	110.33
ก้วคอบหมา	187	110.06
ลำตะคอง	339	107.88
แม่จัด	280	105.59
อุบลรัตน์	2,463	101.33
บางพระ	118	101.14
แม่มอก	110	100.25
แควน้อยบำรุงแดน	941	100.22
ป่าสักชลสิทธิ์	960	100.00
ลำนางรอง	121	99.89
ทับเสลา	160	99.69
ขุนด่านปราการชล	221	98.46
นบดินทร์จินดา	286	96.87
ก้วลม	101	95.35
แม่ทองดี	250	94.88
มูลบน	134	94.75
กระเสียว	282	94.28
ลำพระ	255	92.58
ประแสร์	272	92.04
จุฬารัตน์	150	91.46
คลองสิียด	382	91.04
ภูมิพล	12,132	90.12
ศรีนครินทร์	15,959	89.93
ลำปาว	1,780	89.91
ห้วยหลวง	122	89.55
ลำพระเพลิง	137	88.64
สิรินธร	1,742	88.58
น้ำอูน	374	71.83
สิริกิติ์	6,824	71.75
แก่งกระจาน	506	71.30
วชิราลงกรณ	6,169	69.62
รัชชประภา	3,757	66.62
บางหลวง	939	64.56
ปราณบุรี	251	64.28
น้ำพอง	89	54.12
น้ำกักเก็บรวม	58,971	83.14
น้ำใช้การได้จริง	35,434	

น้ำกักเก็บ >100%
8 เขื่อน

น้ำกักเก็บ >80-100%
19 เขื่อน

น้ำกักเก็บ >50-80%
8 เขื่อน

น้ำกักเก็บ >30-50%
- เขื่อน

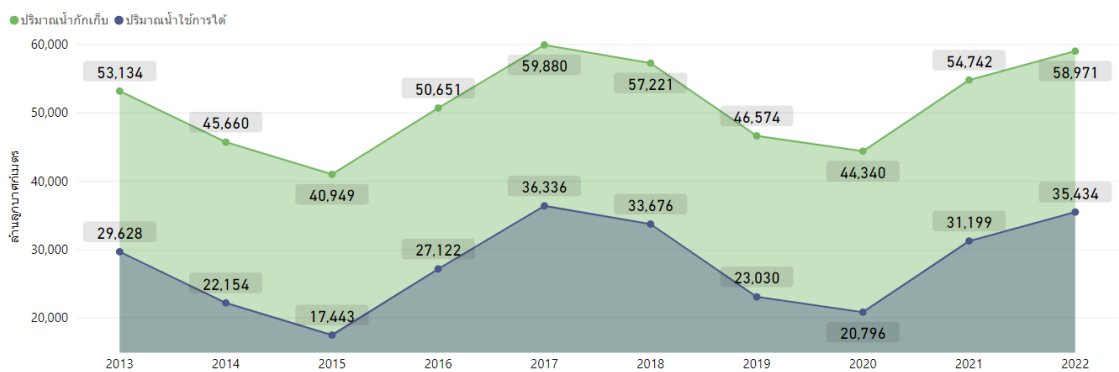
น้ำกักเก็บ <= 30%
- เขื่อน

ปัจจุบันเขื่อนขนาดใหญ่ทั้ง 35 แห่งทั่วประเทศ มีปริมาณน้ำกักเก็บรวมกัน 58,971 ล้านลูกบาศก์เมตร คิดเป็น 83.14% ของความจุ สถานการณ์อยู่ในเกณฑ์น้ำมาก โดยเป็นปริมาณน้ำใช้การได้จริง 35,434 ล้านลูกบาศก์เมตร ทั้งนี้ เกิดน้ำล้นเขื่อนถึง 8 แห่ง ได้แก่ เขื่อนหนองปลาไหล (110.33%) เขื่อนก้วคอบหมา (110.06%) เขื่อนลำตะคอง (107.88%) เขื่อนแม่จัด (105.59%) เขื่อนอุบลรัตน์ (101.33%) เขื่อนบางพระ (101.14%) เขื่อนแม่มอก (100.25%) และเขื่อนแควน้อยบำรุงแดน (100.22%)

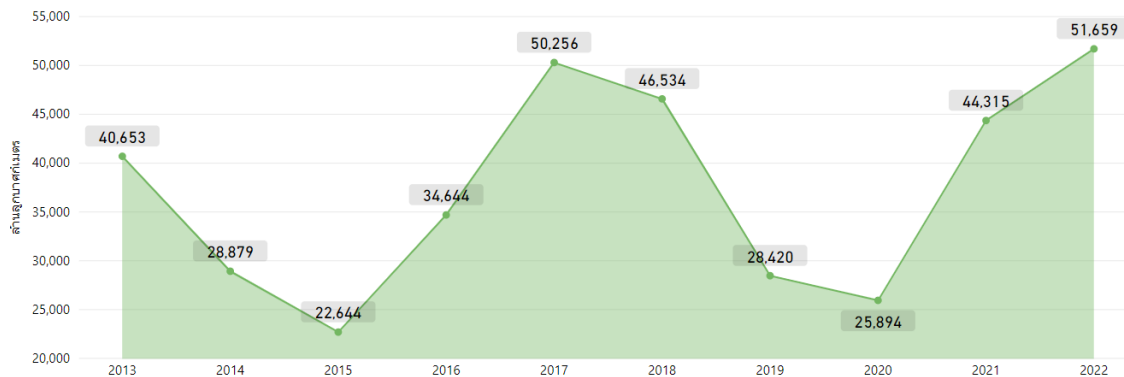
สถานการณ์น้ำในเขื่อนขนาดใหญ่ทั่วประเทศ

วันที่ 21 พ.ย. 65 ปริมาณน้ำกักเก็บในเขื่อนขนาดใหญ่ทั้ง 35 แห่งทั่วประเทศ มีอยู่ 58,971 ล้านลูกบาศก์เมตร เป็นน้ำใช้การได้จริง 35,434 ล้านลูกบาศก์เมตร โดยปริมาณน้ำกักเก็บและน้ำใช้การมากเป็นอันดับที่ 2 รองจากปี 2560 เมื่อพิจารณาข้อมูลตั้งแต่ปี 2556 ส่วนปริมาณน้ำไหลลงอ่างฯ สะสมตั้งแต่ต้นปีมี 51,659 ล้านลูกบาศก์เมตร ซึ่งมากที่สุดเมื่อเทียบกับข้อมูลย้อนหลัง 10 ปี ส่วนปริมาณน้ำระบายสะสมตั้งแต่ต้นปีมี 41,269 ล้านลูกบาศก์เมตร มากเป็นอันดับที่ 2 รองจากปี 2561

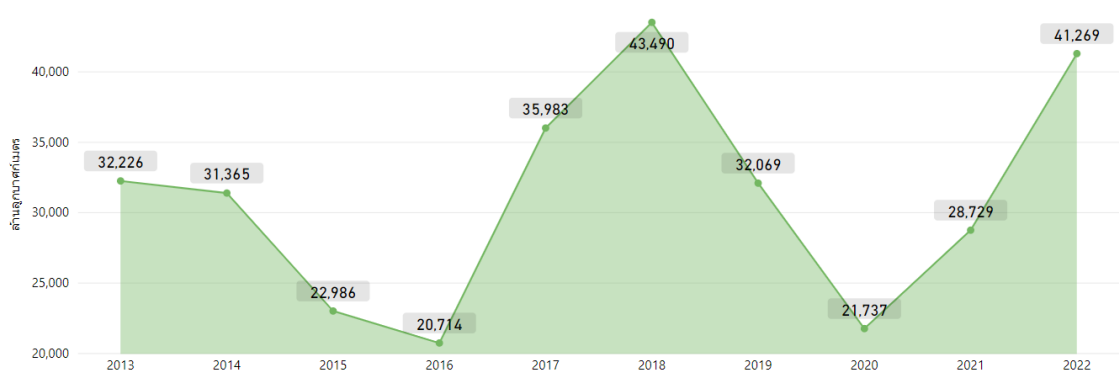
ปริมาณน้ำกักเก็บและปริมาณน้ำใช้การได้



ปริมาณน้ำไหลเข้าสะสมตั้งแต่ต้นปี



ปริมาณน้ำระบายสะสมตั้งแต่ต้นปี



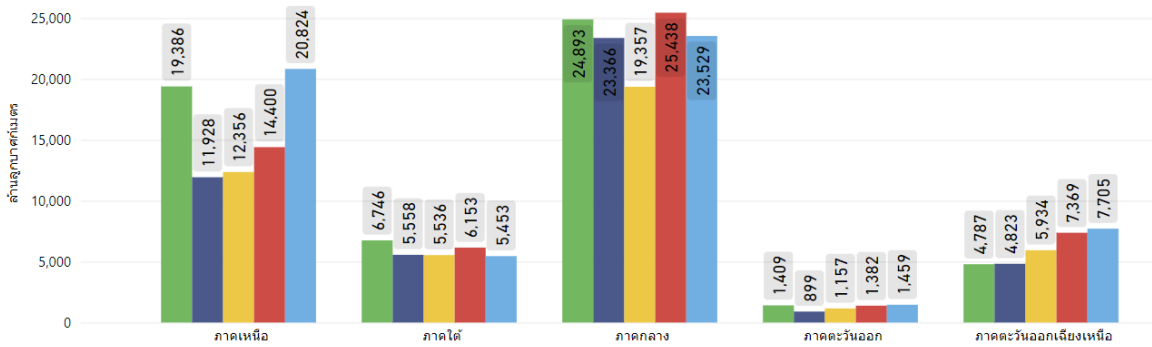
ที่มา: คลังข้อมูลน้ำแห่งชาติ

สถานการณ์น้ำในเขื่อนขนาดใหญ่รายภาค

วันที่ 21 พ.ย. 65 พบว่า ปริมาณน้ำกักเก็บและปริมาณน้ำใช้การของภาคเหนือ ภาคตะวันออกเฉียงเหนือ และภาคตะวันออกมากที่สุดเมื่อเปรียบเทียบกับข้อมูลย้อนหลังตั้งแต่ปี 2561 ส่วนภาคใต้น้อยที่สุดในรอบ 5 ปีที่ผ่านมา โดยเมื่อพิจารณาปริมาณน้ำไหลลงอ่างฯ สสมตั้งแต่ต้นปี พบว่า ภาคตะวันออกเฉียงเหนือและภาคเหนือมากที่สุดเมื่อเปรียบเทียบกับข้อมูลย้อนหลังตั้งแต่ปี 2561 ภาคตะวันออกมากที่สุดเป็นอันดับที่ 2 รองจากปี 2561 ส่วนปริมาณน้ำระบายสสมตั้งแต่ต้นปี พบว่า ภาคกลางและภาคตะวันออกเฉียงเหนือมากที่สุดในรอบ 5 ปีที่ผ่านมา ส่วนภาคใต้และภาคตะวันออกเป็นอันดับที่ 2 รองจากปี 2561

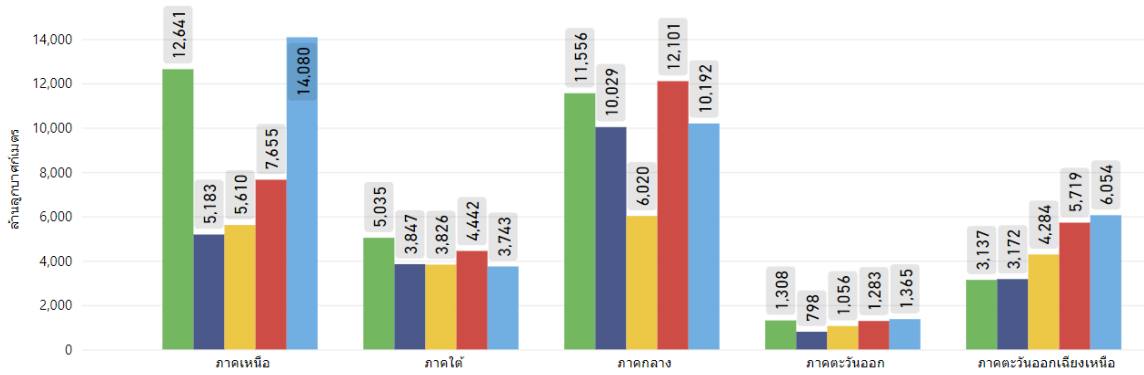
ปริมาณน้ำกักเก็บ

● 2018 ● 2019 ● 2020 ● 2021 ● 2022



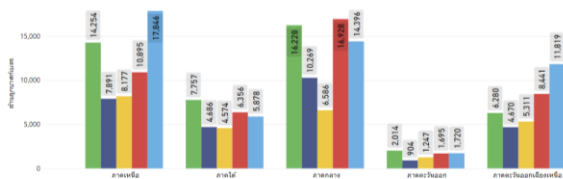
ปริมาณน้ำใช้การได้

● 2018 ● 2019 ● 2020 ● 2021 ● 2022



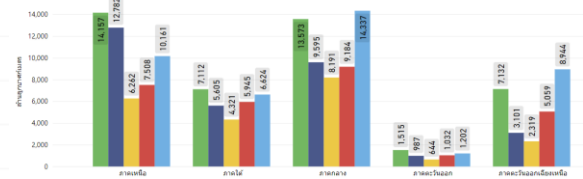
ปริมาณน้ำไหลเข้าสะสมตั้งแต่ต้นปี

● 2018 ● 2019 ● 2020 ● 2021 ● 2022



ปริมาณน้ำระบายสะสมตั้งแต่ต้นปี

● 2018 ● 2019 ● 2020 ● 2021 ● 2022

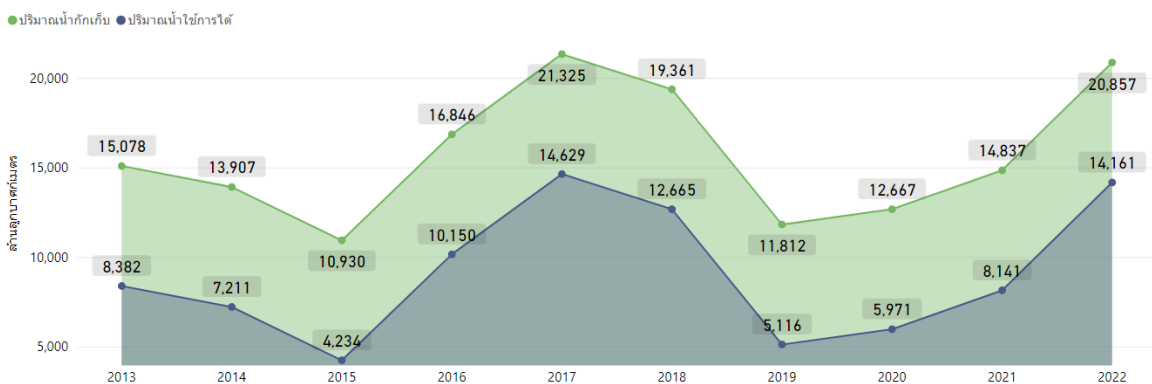


ที่มา: คลังข้อมูลน้ำแห่งชาติ

สถานการณ์น้ำในเขื่อนพื้นที่ลุ่มน้ำเจ้าพระยา

วันที่ 21 พ.ย. 65 เขื่อนขนาดใหญ่ทั้ง 4 เขื่อนหลักในลุ่มน้ำเจ้าพระยา มีปริมาณน้ำกักเก็บรวมกัน 20,857 ล้านลูกบาศก์เมตร เป็นน้ำใช้การ 14,161 ล้านลูกบาศก์เมตร โดยปริมาณน้ำกักเก็บและน้ำใช้การมากเป็นอันดับที่ 2 รองจากปี 2560 เมื่อพิจารณาข้อมูลตั้งแต่ปี 2556 โดยแผนการใช้น้ำสำหรับอุปโภค-บริโภค การเกษตรและรักษาระบบนิเวศ ตั้งแต่วันที่ 1 พ.ย. 65 – 30 เม.ย. 66 อยู่ที่ 9,100 ล้านลูกบาศก์เมตร ซึ่งปัจจุบันมีระบายน้ำไปแล้ว 370 ล้านลูกบาศก์เมตร

ปริมาณน้ำกักเก็บและปริมาณน้ำใช้การได้



ที่มา: คลังข้อมูลน้ำแห่งชาติ

ระดับน้ำในแม่น้ำสายหลัก

ระดับน้ำในแม่น้ำสายหลักบริเวณภาคเหนือมีระดับน้ำน้อยถึงระดับน้ำปานกลาง ภาคกลางและภาคตะวันออกเฉียงเหนือมีระดับน้ำปานกลางถึงน้ำมาก ส่วนภาคตะวันออกและภาคใต้มีระดับน้ำน้อยถึงระดับน้ำปานกลาง และมีน้ำล้นตลิ่ง บริเวณดังต่อไปนี้

ภาคกลาง

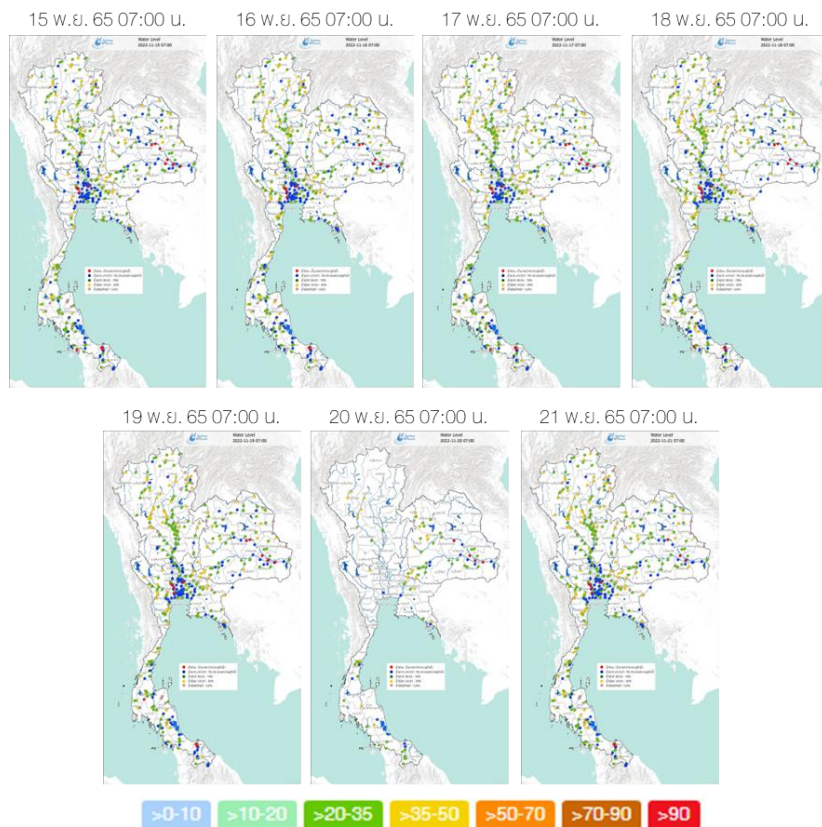
- คลองเกรียงไกร จังหวัดนครสวรรค์
- คลองบ้านกรด จังหวัดพระนครศรีอยุธยา
- คลองสองพี่น้อง จังหวัดสุพรรณบุรี
- แม่น้ำท่าจีน บริเวณจังหวัดสุพรรณบุรี และนครปฐม

ภาคใต้

- คลองอลุ จังหวัดสตูล
- คลองปากซวด จังหวัดสุราษฎร์ธานี
- คลองกาแลงูโบ จังหวัดปัตตานี
- ชุมชนบ้านท่าด่าน จังหวัดปัตตานี

ภาคตะวันออกเฉียงเหนือ

- แม่น้ำชี บริเวณจังหวัดร้อยเอ็ด ยโสธร และอุบลราชธานี
- ลำปาว จังหวัดกาฬสินธุ์
- แม่น้ำมูล บริเวณจังหวัดศรีสะเกษ และอุบลราชธานี



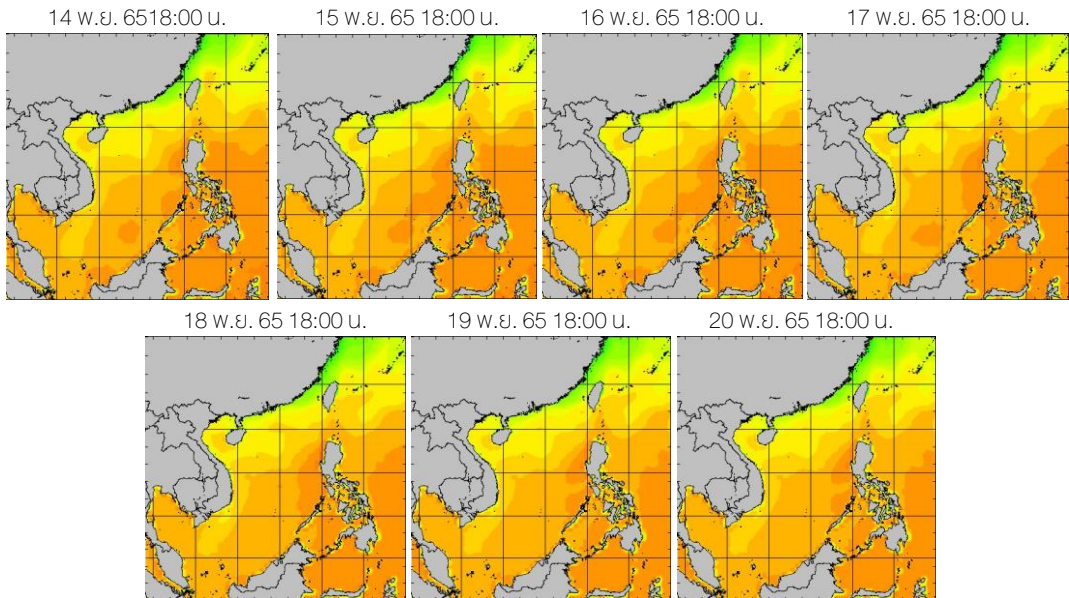
ที่มา: คลังข้อมูลน้ำแห่งชาติ

ข้อมูลเพิ่มเติม: <http://www.thaiwater.net/weather/2022-11-21/64/175>

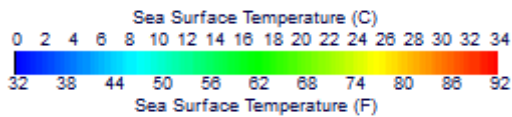
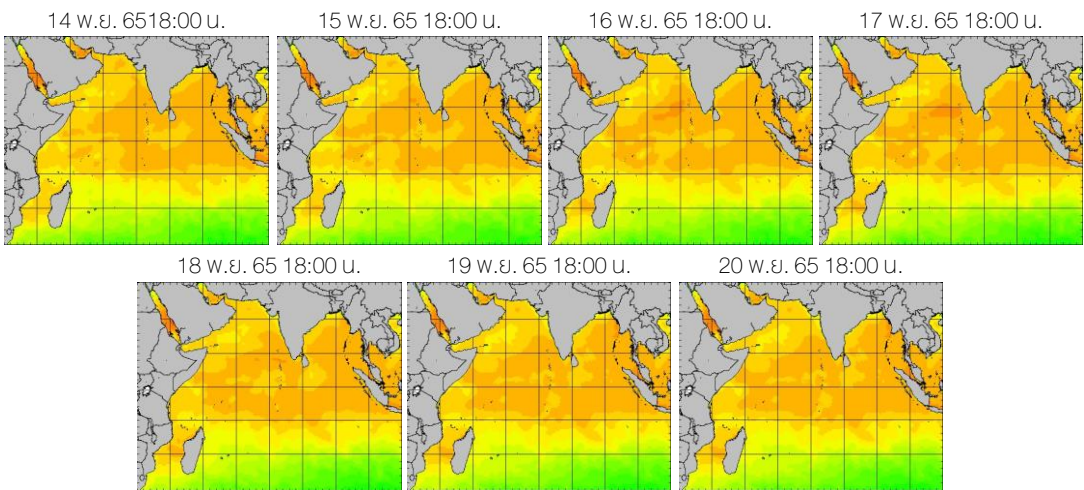
อุณหภูมิผิวน้ำทะเล

สัปดาห์นี้บริเวณอันดามันและอ่าวไทยมีอุณหภูมิ 28-30 องศาเซลเซียส ตลอดทั้งสัปดาห์

ฝั่งอ่าวไทย



ฝั่งอันดามัน



ที่มา: Oceanweather, Inc.

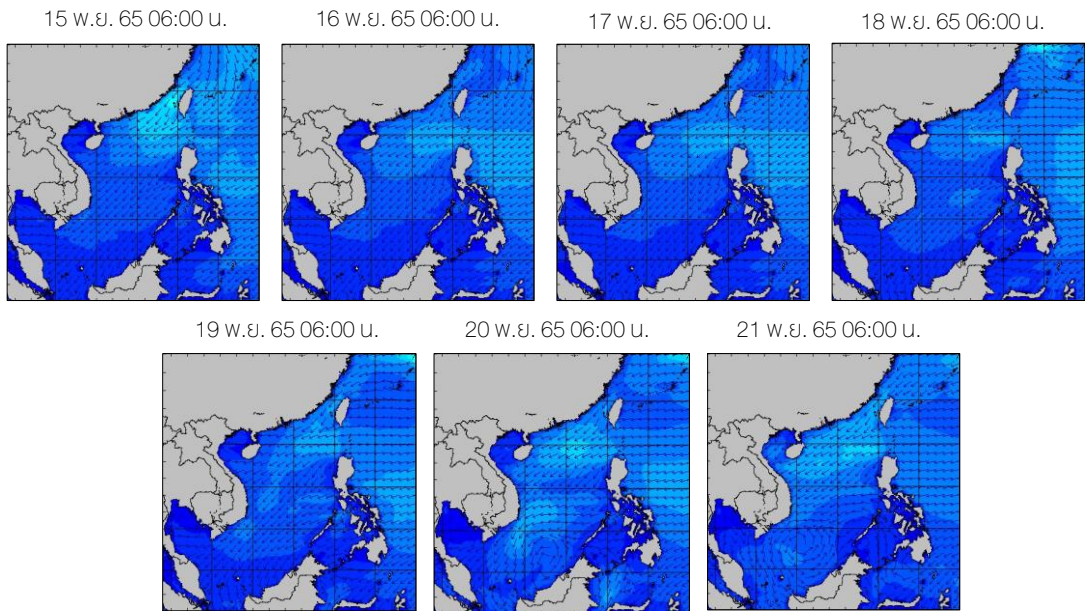
ข้อมูลเพิ่มเติม: <http://www.thaiwater.net/weather/sea/sst/history/143>

<http://www.thaiwater.net/weather/sea/sst/history/146>

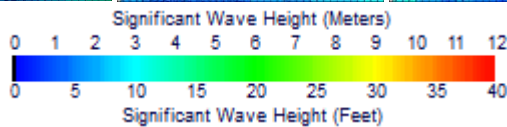
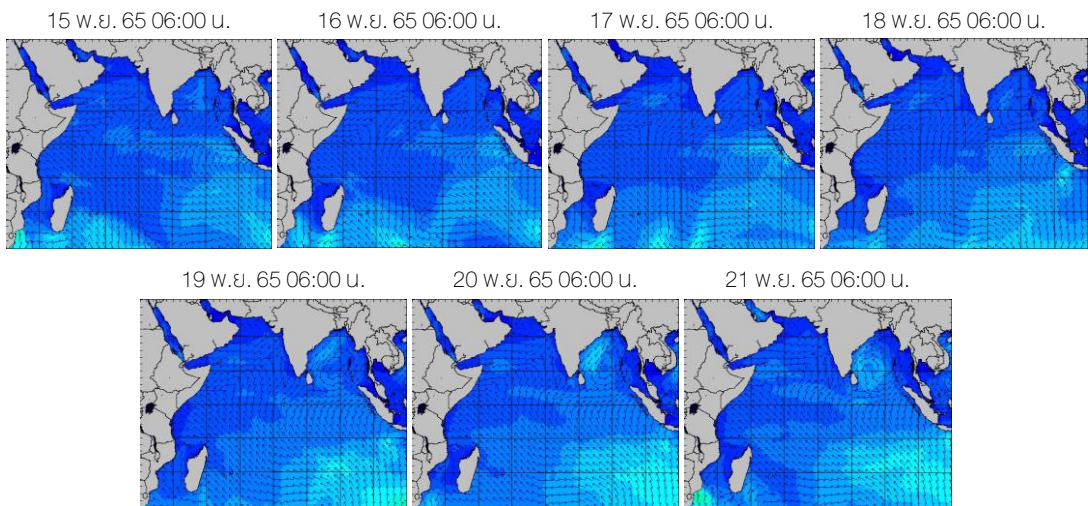
ความสูงและทิศทางคลื่นทะเล

สปีดาร์นี้บริเวณทะเลอ่าวไทยมีคลื่นสูงประมาณ 1 เมตร และทะเลอันดามันตอนบนมีคลื่นสูงประมาณ 1-1.5 เมตร ตลอดทั้งสปีดาร์

ฝั่งอ่าวไทย



ฝั่งอันดามัน



ที่มา: Oceanweather, Inc.

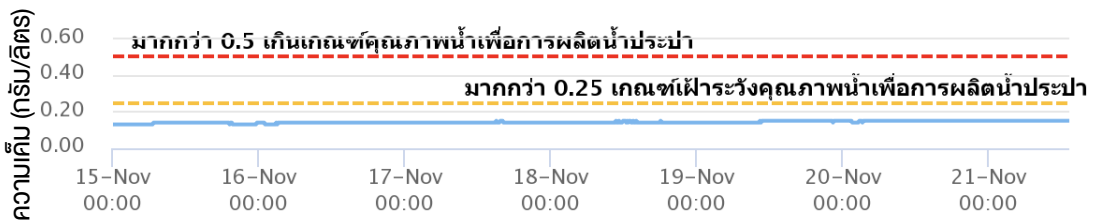
ข้อมูลเพิ่มเติม: <http://www.thaiwater.net/weather/sea/sst/history/24>

<http://www.thaiwater.net/weather/sea/sst/history/23>

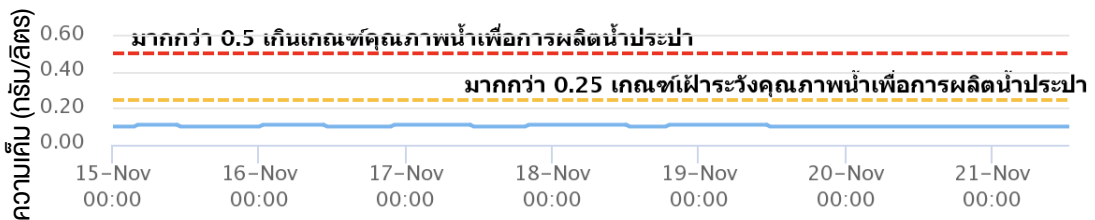
น้ำเค็มรุก

จากการตรวจวัดค่าความเค็มในแม่น้ำสายหลัก พบว่า บริเวณแม่น้ำเจ้าพระยา สถานีสำแล แม่น้ำบางปะกง สถานีบางแตน และแม่น้ำท่าจีน สถานีกระทุ่มแบนมีค่าความเค็มอยู่ในเกณฑ์ปกติตลอดทั้งสัปดาห์

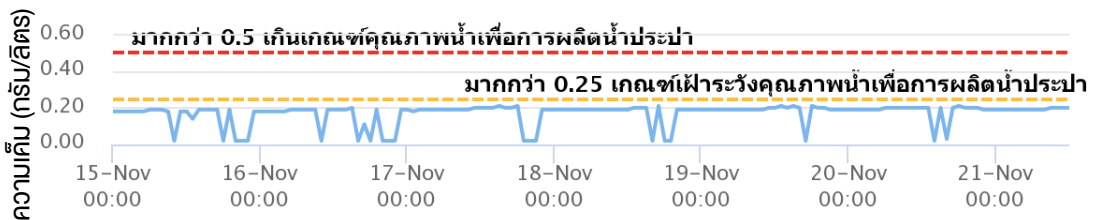
แม่น้ำเจ้าพระยา ณ สถานีสำแล (อยู่ในเกณฑ์ปกติ)



แม่น้ำบางปะกง ณ สถานีบางแตน (อยู่ในเกณฑ์ปกติ)



แม่น้ำท่าจีน ณ สถานีกระทุ่มแบน (อยู่ในเกณฑ์ปกติ)



ที่มา: การประปานครหลวง

ข้อมูลเพิ่มเติม: <http://rwc.mwa.co.th/page/graph/>

แผนผลการเพาะปลูกพืชในช่วงฤดูแล้งปี 2565/66

ปัจจุบันประเทศไทยมีการปลูกข้าวนาปรังและพืชไร่-พืชผักไป 0.90 ล้านไร่ หรือคิดเป็นเพียง 8% ของแผนที่วางไว้ เมื่อพิจารณาในรายละเอียด พบว่า มีการปลูกข้าวนาปรังไป 0.83 ล้านไร่ หรือคิดเป็น 8% โดยภาคตะวันออกมีการปลูกข้าวนาปรังมากที่สุด คือ 42% ของแผนที่วางไว้ ส่วนบริเวณลุ่มน้ำเจ้าพระยาเป็นพื้นที่ที่มีการปลูกพืชไร่-พืชผักมากที่สุด คือ 50% ของแผนที่วางไว้

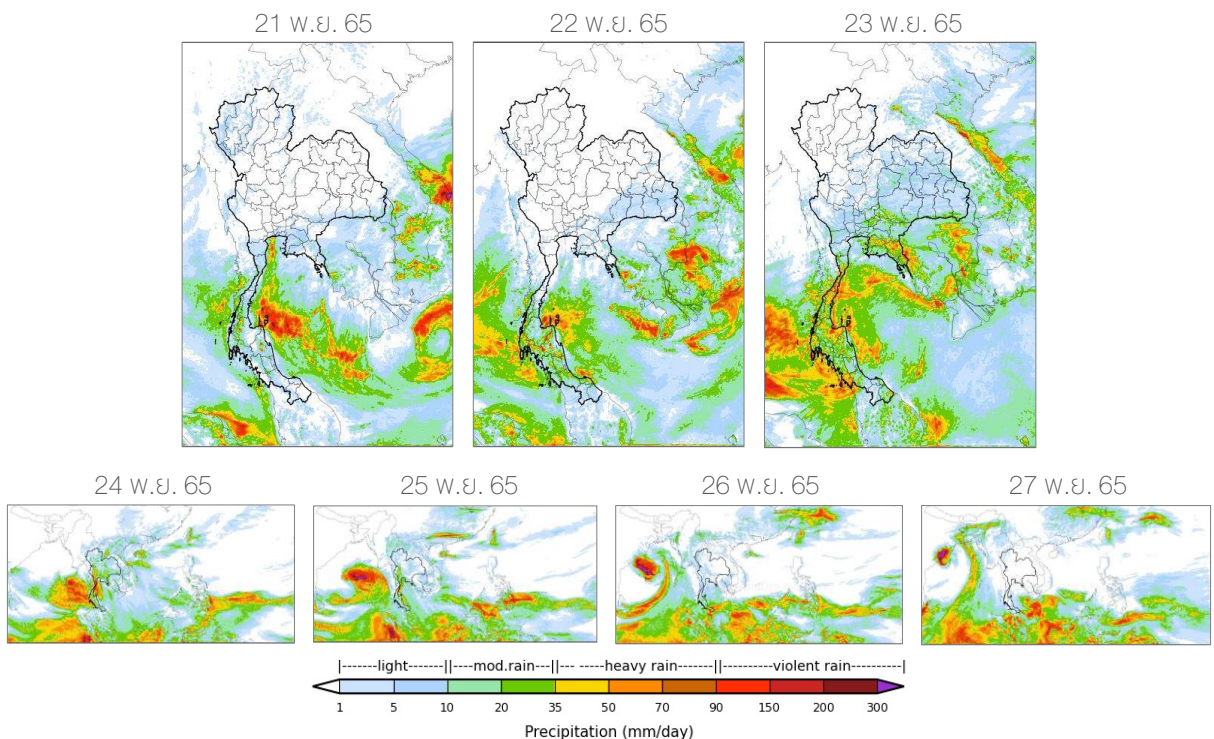
หน่วย: ล้านไร่

ภาค	ข้าวนาปรัง			พืชไร่-พืชผัก			รวม		
	แผน (ล้านไร่)	ผล (ล้านไร่)	%	แผน (ล้านไร่)	ผล (ล้านไร่)	%	แผน (ล้านไร่)	ผล (ล้านไร่)	%
เหนือ	0.77	0.118	15	0.19	0.013	7	0.96	0.131	14
ตะวันออกเฉียงเหนือ	1.32	0.001	0.1	0.05	0.001	2	1.37	0.002	0.1
กลาง	0.03	0.004	13	0.03		0	0.06	0.004	6
ตะวันออก	0.44	0.186	42	0.03	0.008	31	0.46	0.194	42
ตะวันตก	1.04		0	0.19		0	1.23		0
ใต้	0.18		0	0.06		0	0.24		0
ลุ่มน้ำเจ้าพระยา	6.64	0.517	8	0.10	0.048	50	6.74	0.565	8
ทั้งประเทศ	10.42	0.826	8	0.64	0.070	11	11.06	0.896	8

ที่มา: กรมชลประทาน ข้อมูล ณ วันที่ 15 พฤศจิกายน 2565

สถานการณ์ฝน 7 วัน ข้างหน้า

- **ช่วงวันที่ 21-23 พ.ย. 65** บริเวณความกดอากาศสูงจากประเทศจีนแผ่ลงมาปกคลุมบริเวณประเทศไทยตอนบนมีกำลังอ่อน ประกอบกับมีลมตะวันออกเฉียงใต้ที่พัดนำความชื้นเข้าสู่ประเทศไทยตอนบน ส่งผลให้ประเทศไทยตอนบนมีฝนตกเล็กน้อยถึงปานกลางและมีฝนตกหนักในบางพื้นที่ของภาคตะวันออก ส่วนร่องมรสุมที่พาดผ่านภาคใต้ของประเทศ ประกอบกับหย่อมความกดอากาศต่ำที่ปกคลุมบริเวณทะเลจีนใต้ ทำให้ลมมรสุมตะวันออกเฉียงเหนือและลมตะวันออกเฉียงที่พัดปกคลุมบริเวณอ่าวไทย ภาคใต้ และทะเลอันดามัน มีกำลังแรงขึ้น ส่งผลให้ภาคใต้จะมีฝนเพิ่มขึ้นและมีฝนตกหนักถึงหนักมากในบางแห่ง
- **ช่วงวันที่ 24-27 พ.ย. 65** บริเวณความกดอากาศสูงจากประเทศจีนยังคงแผ่ลงมาปกคลุมบริเวณประเทศไทยตอนบน ประกอบกับลมตะวันออกเฉียงและลมตะวันออกเฉียงใต้พัดปกคลุมบริเวณประเทศไทยตอนบนมีกำลังแรงขึ้น ส่งผลให้ประเทศไทยตอนบน มีฝนตกปานกลางถึงหนักในบางแห่งบริเวณภาคตะวันออกเฉียงเหนือตอนล่าง ภาคตะวันออก และภาคกลาง ส่วนลมมรสุมตะวันออกเฉียงเหนือและลมตะวันออกเฉียงที่พัดปกคลุมบริเวณอ่าวไทย ภาคใต้ และทะเลอันดามันยังคงมีกำลังแรง ส่งผลให้ภาคใต้มีฝนตกต่อเนื่องและมีฝนตกหนักได้ในบางแห่ง

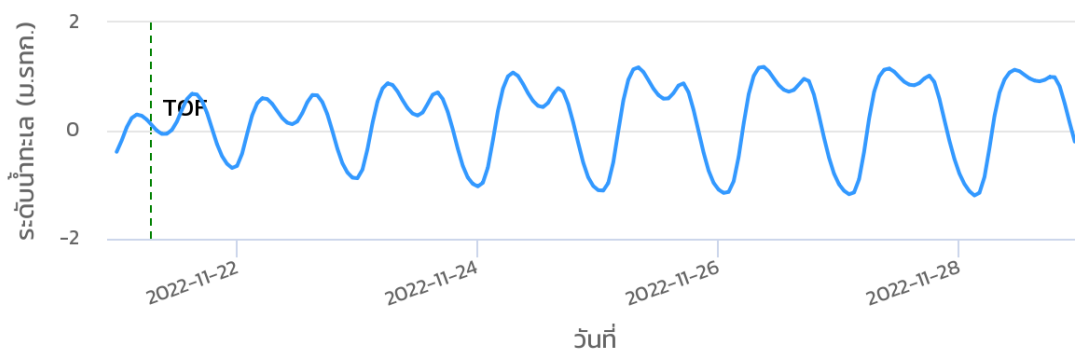


ที่มา: สถาบันสารสนเทศทรัพยากรน้ำ (องค์การมหาชน)
ข้อมูลเพิ่มเติม: <http://www.thaiwater.net/forecast/wrf/history>

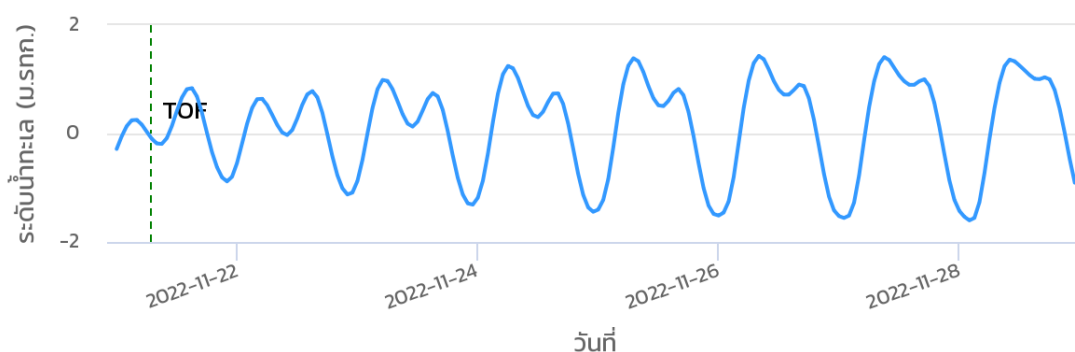
คาดการณ์สภาวะระดับน้ำในแม่น้ำเจ้าพระยา

จากการคาดการณ์สถานการณ์น้ำขึ้น-น้ำลงบริเวณทะเลอ่าวไทย โดยสถาบันสารสนเทศทรัพยากรน้ำ (องค์การมหาชน) คาดว่า 21-28 พ.ย. 65 บริเวณสถานีกองบัญชาการกองทัพเรือ น้ำขึ้นสูงสุดในวันที่ 26 พ.ย. 65 เวลา 09.00 น. สูงกว่าระดับน้ำทะเลปานกลาง 1.18 เมตร และน้ำลงต่ำสุดในวันที่ 28 พ.ย. 65 เวลา 03.00 น. ต่ำกว่าระดับน้ำทะเลปานกลาง 1.20 เมตร ส่วนบริเวณป้อมพระจุลจอมเกล้า น้ำขึ้นสูงสุดในวันที่ 26 พ.ย. 65 เวลา 08.00 น. สูงกว่าระดับน้ำทะเลปานกลาง 1.43 เมตร และลงต่ำสุดในวันที่ 28 พ.ย. 65 เวลา 02.00 น. ต่ำกว่าระดับน้ำทะเลปานกลาง 1.60 เมตร

หน้ากองบัญชาการกองทัพเรือ



ป้อมพระจุลจอมเกล้า

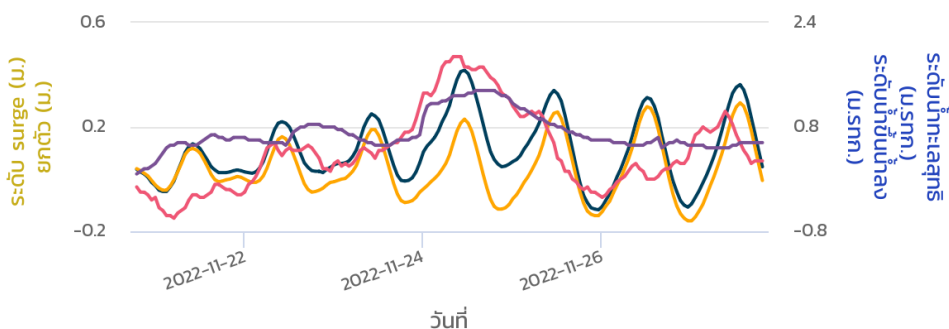


ที่มา: สถาบันสารสนเทศทรัพยากรน้ำ (องค์การมหาชน)

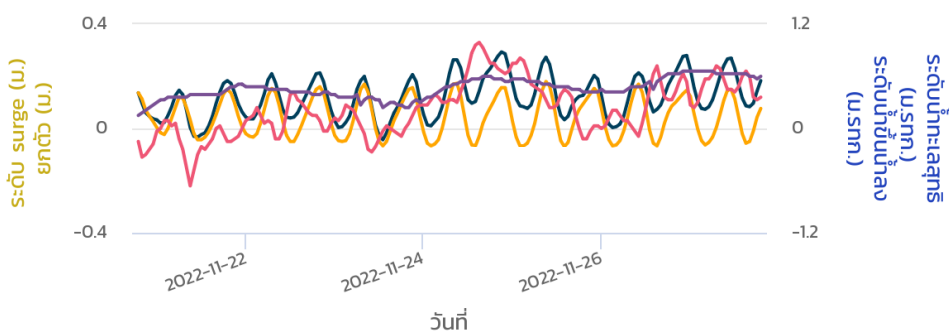
คาดการณ์คลื่นซัดฝั่ง

จากการคาดการณ์สถานการณ์คลื่นซัดฝั่ง โดยสถาบันสารสนเทศทรัพยากรน้ำ (องค์การมหาชน) คาดว่า ในช่วงวันที่ 21-27 พ.ย. 65 บริเวณสถานีเกาะมัดโปง จังหวัดชุมพร มีระดับน้ำทะเลสุทธิตัวสูงสุดในวันที่ 24 พ.ย. 65 เวลา 11.00 น. ซึ่งสูงกว่าระดับน้ำทะเลปานกลาง 1.67 เมตร และมีระดับน้ำทะเลสุทธิต่ำสุดในวันที่ 25 พ.ย. 65 เวลา 23.00 น. ซึ่งต่ำกว่าระดับน้ำทะเลปานกลาง 0.47 เมตร ส่วนบริเวณสถานีสงขลามีระดับน้ำทะเลสุทธิตัวสูงสุดในวันที่ 24 พ.ย. 65 เวลา 21.00 น. ซึ่งสูงกว่าระดับน้ำทะเลปานกลาง 0.88 เมตร และมีระดับน้ำทะเลสุทธิต่ำสุดในวันที่ 23 พ.ย. 65 เวลา 13.00 น. ซึ่งต่ำกว่าระดับน้ำทะเลปานกลาง 0.13 เมตร

กราฟคลื่นซัดฝั่งสถานีเกาะมัดโปง



กราฟคลื่นซัดฝั่งสถานีสงขลา



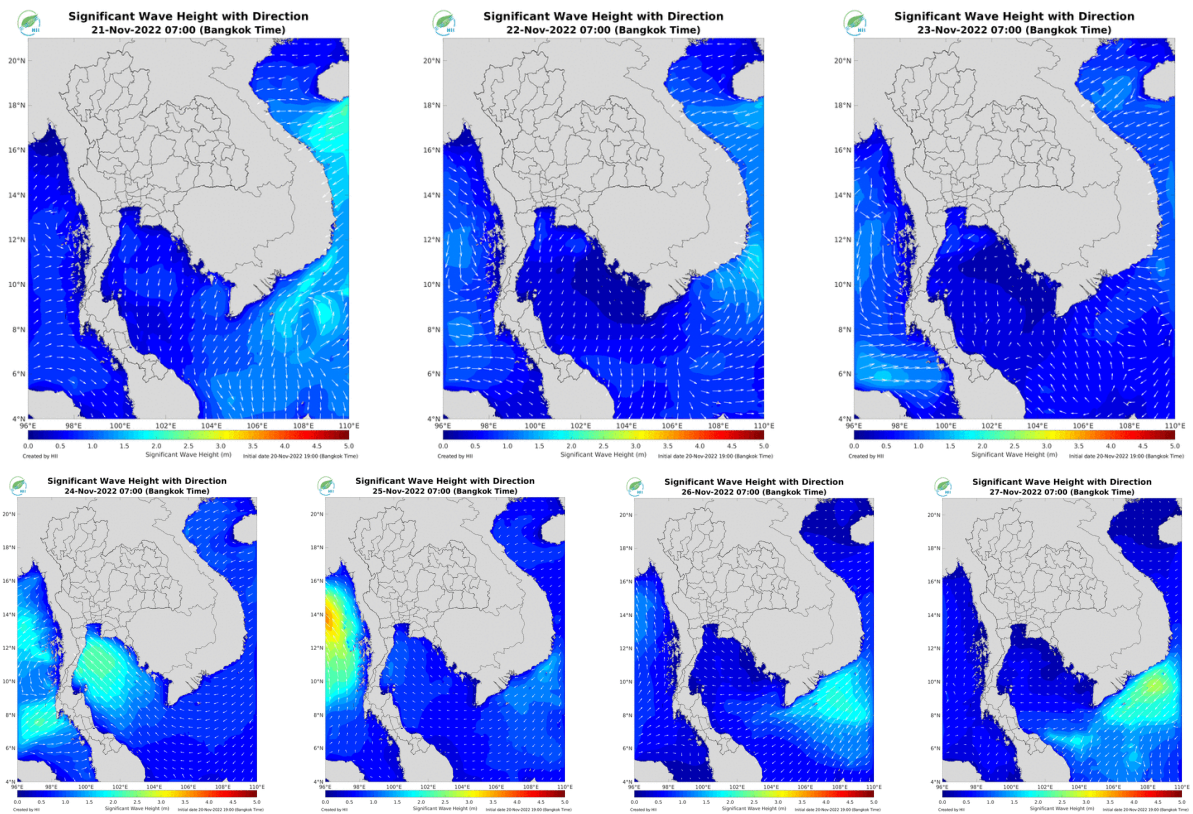
● ระดับน้ำทะเลสุทธิ
 ◆ ระดับน้ำขึ้นน้ำลง
 ■ ระดับ surge
 ▲ การยกตัว

หมายเหตุ: ระดับน้ำทะเลสุทธิ คือ ระดับน้ำที่รวมอิทธิพลของระดับน้ำขึ้นน้ำลง คลื่นซัดฝั่ง และคลื่นยกตัว
ที่มา: สถาบันสารสนเทศทรัพยากรน้ำ (องค์การมหาชน)

คาดการณ์ความสูงและทิศทางคลื่นทะเล

คาดการณ์ความสูงและทิศทางคลื่นทะเลในช่วงวันที่ 21-27 พ.ย. 65 ในช่วงต้นสึปดาห์ลมมรสุมตะวันออกเฉียงเหนือและลมตะวันออกเฉียงใต้พัดปกคลุมบริเวณอ่าวไทยและทะเลอันดามันมีกำลังปานกลาง ส่งผลให้คลื่นลมในทะเลฝั่งอ่าวไทยจะมีคลื่นสูงประมาณ 1 เมตร และทะเลฝั่งอันดามันจะมีคลื่นสูงประมาณ 1-1.5 เมตร ในช่วงต้นสึปดาห์ หลังจากนั้นลมมรสุมตะวันออกเฉียงเหนือและลมตะวันออกเฉียงใต้พัดปกคลุมบริเวณอ่าวไทยและทะเลอันดามันจะมีกำลังแรงขึ้น ส่งผลให้คลื่นลมในทะเลฝั่งอ่าวไทยจะมีคลื่นสูงมากกว่า 2 เมตร ในวันที่ 24 พ.ย. 65 ส่วนทะเลฝั่งอันดามันจะมีคลื่นสูงมากกว่า 2 เมตร ในช่วงวันที่ 24-25 พ.ย. 65

การคาดการณ์ความสูงและทิศทางคลื่นทะเล ระหว่างวันที่ 21-27 พ.ย. 65



ที่มา: สถาบันสารสนเทศทรัพยากรน้ำ (องค์การมหาชน)

ข้อมูลเพิ่มเติม: <http://www.thaiwater.net/forecast/swan/history>

รู้น้ำ รู้อากาศ รู้ทันภัยพิบัติ



National Hydroinformatics Center



จัดทำโดย
สถาบันสารสนเทศทรัพยากรน้ำ (องค์การมหาชน)
กระทรวงการอุดมศึกษา วิทยาศาสตร์ วิจัยและนวัตกรรม