

รู้น้ำ รู้อากาศ
รู้ทันภัยพิบัติ

www.thaiwater.net
ThaiWater
mobile application



รู้น้ำ รู้อากาศ รายสัปดาห์

ประจำวันที่ 26 ธันวาคม 2565



จัดทำโดย

สถาบันสารสนเทศทรัพยากรน้ำ (องค์การมหาชน)

กระทรวงการอุดมศึกษา วิทยาศาสตร์ วิจัยและนวัตกรรม

สปีดาร์ที่ผ่านมา

สภาพอากาศ

5 ลักษณะกลุ่มเมฆจากภาพถ่ายดาวเทียม

6 แผนที่ความกดอากาศ

7 สถานการณ์ฝน

- เสดาร์ตรวจอากาศ
- สถานีตรวจอากาศ
- ปริมาณฝนทั้งสปีดาร์

10 ความชื้นในอากาศ

สถานการณ์น้ำ

11 ความชื้นผิวดิน

12 สถานการณ์น้ำในเขื่อน

- น้ำในเขื่อนขนาดใหญ่ทั่วประเทศ
- น้ำในเขื่อนขนาดใหญ่รายภาค
- น้ำในเขื่อนพื้นที่ลุ่มน้ำเจ้าพระยา

16 ระดับน้ำในแม่น้ำสายหลัก

17 สถานการณ์น้ำทะเล

- อุณหภูมิพื้นผิวน้ำทะเล
- ความสูงและทิศทางคลื่นทะเล
- น้ำเค็มรุก

20 แผน/ผล การเพาะปลูกพืชในช่วงฤดูแล้ง

คาดการณ์สปีดาร์หน้า

สภาพอากาศ

21 คาดการณ์ฝน 7 วันข้างหน้า

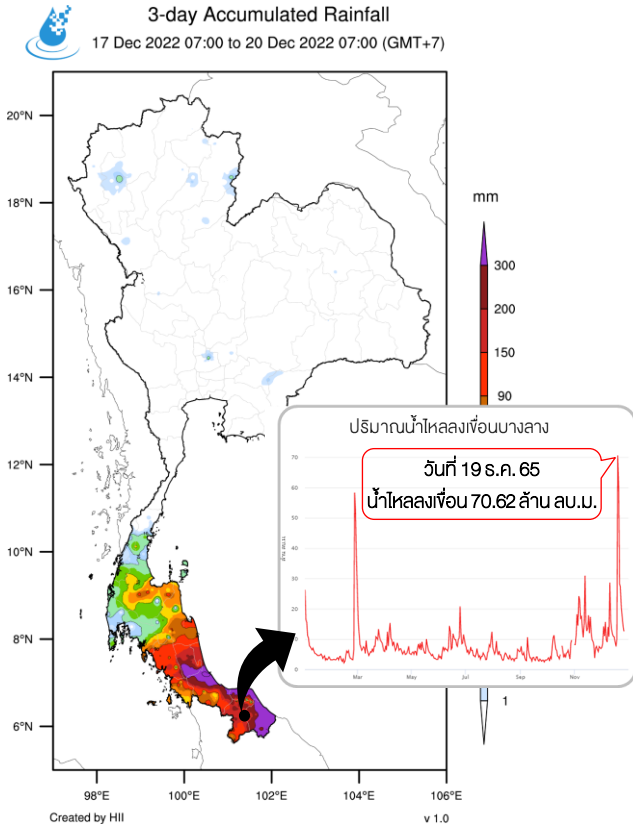
สถานการณ์น้ำ

22 คาดการณ์ระดับน้ำในแม่น้ำเจ้าพระยา

23 คาดการณ์คลื่นซัดฝั่ง

24 คาดการณ์ความสูงและทิศทางคลื่นทะเล

HIGHLIGHT



20 ธ.ค. 65 ฝนที่ตกหนักต่อเนื่องหลายวัน รวมถึงน้ำล้นตลิ่งจากแม่น้ำปัตตานี แม่น้ำสายบุรี ทำให้เกิดน้ำท่วมในจ.ปัตตานี รวมพื้นที่ 10 อำเภอ



20 ธ.ค. 65 จากฝนที่ตกหนักต่อเนื่องทำให้เกิดน้ำล้นตลิ่งเข้าท่วมพื้นที่ จ.ยะลา รวมพื้นที่ 8 อำเภอ

ลมมรสุมตะวันออกเฉียงเหนือที่พัดปกคลุมอ่าวไทยและภาคใต้มีกำลังแรง ทำให้ภาคใต้ตอนล่าง มีฝนตกหนักถึงหนักมาก ตั้งแต่วันที่ 17 - 19 ธ.ค. 65 ส่งผลให้เกิดน้ำท่วมฉับพลัน น้ำป่าไหลหลาก ดินสไลด์ และลมกระโชกแรง ในหลายพื้นที่ของภาคใต้ตอนล่าง ส่งผลให้เขื่อนขนาดใหญ่บริเวณภาคใต้มีน้ำไหลลงเขื่อนเพิ่มมากขึ้น โดยเฉพาะเขื่อนบางลางที่มีน้ำไหลลงเขื่อนเพิ่มสูงขึ้นอย่างมากในช่วงวันที่ 18-26 ธ.ค. 65 โดยมีปริมาณน้ำไหลลงเขื่อนสะสม 262 ล้านลูกบาศก์เมตร และมีน้ำไหลลงเขื่อนสูงสุด 71 ล้านลูกบาศก์เมตร ในวันที่ 19 ธ.ค. 65 ซึ่งสูงสุดในรอบปี พ.ศ. 2565

สถานการณ์ปัจจุบัน

สภาพอากาศ : สัปดาห์นี้บริเวณความกดอากาศสูงที่แผ่ลงมาปกคลุมประเทศไทยตอนบนในช่วงต้นสัปดาห์ค่อยๆ อ่อนกำลังลงจนถึงปลายสัปดาห์ ประกอบกับลมมรสุมตะวันออกเฉียงเหนืออ่อนกำลังลง ส่งผลให้บริเวณประเทศไทยตอนบนมีอุณหภูมิสูงขึ้นและบริเวณภาคใต้มีฝนลดลง แต่ยังคงมีฝนตกบางแห่งตลอดทั้งสัปดาห์

น้ำในเขื่อน : วันที่ 26 ธ.ค. 65 ปัจจุบันเขื่อนขนาดใหญ่ทั้ง 35 แห่งทั่วประเทศ มีปริมาณน้ำกักเก็บรวมกัน 57,474 ล้านลูกบาศก์เมตร คิดเป็น 81.03% ของความจุ สถานการณ์อยู่ในเกณฑ์น้ำมาก โดยเป็นปริมาณน้ำใช้การได้จริง 33,937 ล้านลูกบาศก์เมตร โดยมีน้ำล้นเขื่อนเกิดขึ้น 4 แห่ง ได้แก่ เขื่อนกัวคองมา (111.90%) เขื่อนลำตะคอง (108.50%) เขื่อนหนองปลาไหล (106.11%) และเขื่อนแม่จิด (103.76%)

น้ำในแม่น้ำลำคลอง : ระดับน้ำในแม่น้ำสายหลักบริเวณภาคเหนือ ภาคตะวันออกเฉียงเหนือ และภาคตะวันออกมีระดับน้ำน้อยถึงระดับน้ำปานกลาง ส่วนบริเวณภาคกลางและภาคใต้มีระดับน้ำปานกลางถึงน้ำมาก โดยมีน้ำล้นตลิ่งบริเวณจังหวัดสุพรรณบุรี นครศรีธรรมราช ตรัง สตูล พัทลุง สงขลา ยะลา ปัตตานี และนราธิวาส

คาดการณ์

คาดการณ์ฝน : ช่วงวันที่ 26-28 ธ.ค. 65 บริเวณความกดอากาศสูงจากประเทศจีนแผ่ลงมาปกคลุมบริเวณประเทศไทยตอนบนและทะเลจีนใต้ ส่งผลให้บริเวณประเทศไทยตอนบนมีอุณหภูมิลดลง และมีอากาศเย็น รวมทั้งอาจมีฝนตกเล็กน้อยถึงปานกลางบางแห่ง ส่วนลมมรสุมตะวันออกเฉียงเหนือที่พัดปกคลุมภาคใต้และอ่าวไทยมีกำลังปานกลาง ส่งผลให้ภาคใต้มีฝนตกเล็กน้อยถึงปานกลางบางแห่ง จากนั้นวันที่ 27 ธ.ค. 65 - 1 ม.ค. 66 บริเวณความกดอากาศสูงที่ปกคลุมบริเวณประเทศไทยตอนบนและทะเลจีนใต้มีกำลังอ่อนลง ส่งผลให้บริเวณประเทศไทยตอนบนมีอุณหภูมิสูงขึ้น แต่ยังคงมีอากาศเย็น ส่วนลมมรสุมตะวันออกเฉียงเหนือที่พัดปกคลุมประเทศไทยและอ่าวไทยมีกำลังอ่อนลง ส่งผลให้ภาคใต้มีฝนตกเล็กน้อยถึงปานกลางบางแห่ง

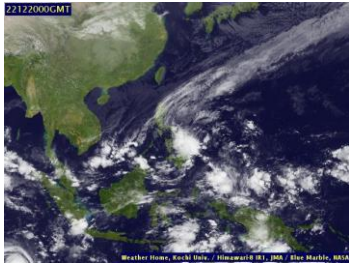
คาดการณ์ระดับน้ำในแม่น้ำเจ้าพระยา : จากการคาดการณ์สถานการณ์น้ำขึ้น-น้ำลงบริเวณทะเลอ่าวไทย โดยสถาบันสารสนเทศทรัพยากรน้ำ (องค์การมหาชน) คาดว่าช่วงวันที่ 26 ธ.ค. 65-1 ม.ค. 66 บริเวณสถานีกองบัญชาการกองทัพเรือมีระดับน้ำต่ำสุดในวันที่ 27 ธ.ค. 65 เวลา 04:00 น. ต่ำกว่าระดับน้ำทะเลปานกลาง 1.45 เมตร และน้ำขึ้นสูงสุด วันที่ 27 ธ.ค. 65 เวลา 12:00 น. ซึ่งสูงกว่าระดับน้ำทะเลปานกลาง 0.99 เมตร ส่วนบริเวณป้อมพระจุลจอมเกล้ามีระดับน้ำต่ำสุดในวันที่ 27 ธ.ค. 65 เวลา 02:00 น. ต่ำกว่าระดับน้ำทะเลปานกลาง 2.03 เมตร และน้ำขึ้นสูงสุดในวันที่ 26 ธ.ค. 65 เวลา 10:00 น. สูงกว่าระดับน้ำทะเลปานกลาง 1.65 เมตร

คาดการณ์คลื่น : ช่วงวันที่ 26 ธ.ค. 65-1 ม.ค. 66 ลมมรสุมตะวันออกเฉียงเหนือที่พัดปกคลุมบริเวณอ่าวไทยมีกำลังปานกลาง ส่งผลให้คลื่นลมในทะเลฝั่งอ่าวไทยและทะเลฝั่งอันดามันจะมีคลื่นสูงประมาณ 1-1.5 เมตร

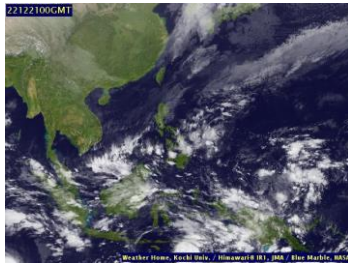
ลักษณะกลุ่มเมฆจากภาพถ่ายดาวเทียม

สัปดาห์นี้บริเวณภาคใต้มีกลุ่มเมฆปกคลุมหนาแน่นตลอดทั้งสัปดาห์ ส่วนประเทศไทยตอนบนมีกลุ่มเมฆปกคลุมบริเวณภาคตะวันออกเฉียงเหนือในวันที่ 26 ส.ค. 65

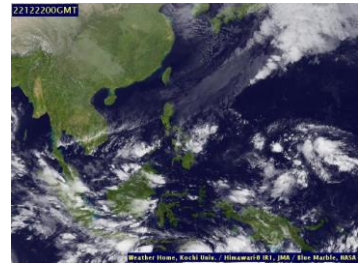
20 ส.ค. 65 07:00 น.



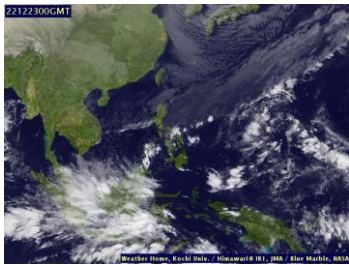
21 ส.ค. 65 07:00 น.



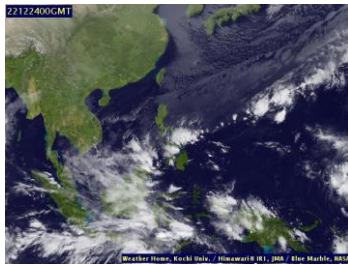
22 ส.ค. 65 07:00 น.



23 ส.ค. 65 07:00 น.



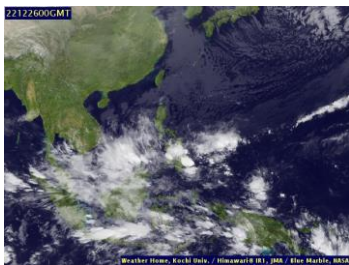
24 ส.ค. 65 07:00 น.



25 ส.ค. 65 07:00 น.



26 ส.ค. 65 07:00 น.

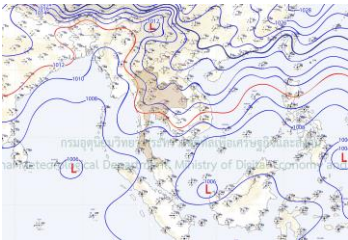


ที่มา: ภาพถ่ายจากดาวเทียม Himawari-8 จัดทำโดย Kochi University.
ข้อมูลเพิ่มเติม: <http://www.thaiwater.net/weather/2022-12-26/50/141>

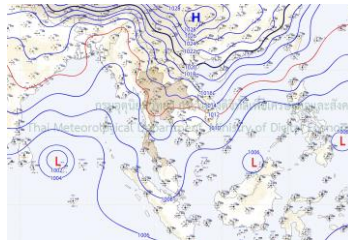
แผนที่อากาศ

สัปดาห์นี้บริเวณความกดอากาศสูงที่แผ่ลงมาปกคลุมประเทศไทยตอนบนในช่วงต้นสัปดาห์ค่อยๆ อ่อนกำลังลงจนถึงปลายสัปดาห์ ประกอบกับลมมรสุมตะวันออกเฉียงเหนืออ่อนกำลังลง ส่งผลให้บริเวณประเทศไทยตอนบนมีอุณหภูมิสูงขึ้นและบริเวณภาคใต้มีฝนลดลง แต่ยังคงมีฝนตกบางแห่งตลอดทั้งสัปดาห์

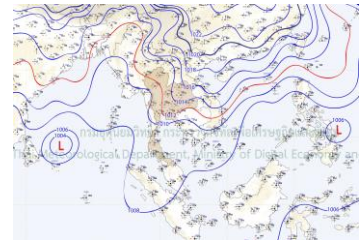
20 ส.ค. 65 07:00 น.



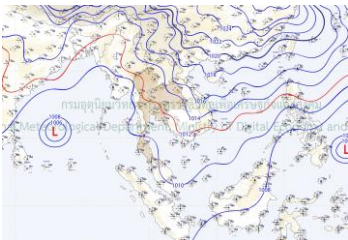
21 ส.ค. 65 07:00 น.



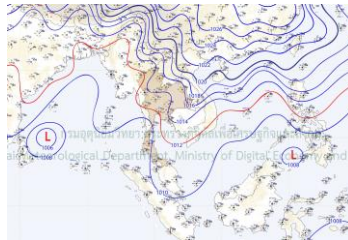
22 ส.ค. 65 07:00 น.



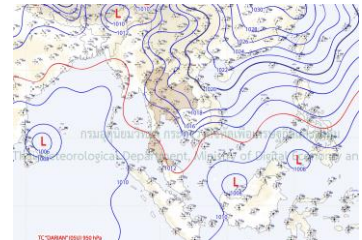
23 ส.ค. 65 07:00 น.



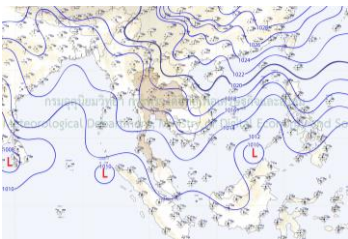
24 ส.ค. 65 07:00 น.



25 ส.ค. 65 07:00 น.



26 ส.ค. 65 07:00 น.



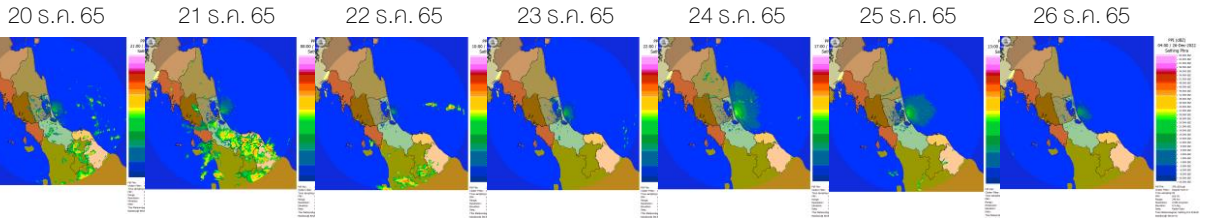
ที่มา: กรมอุตุนิยมวิทยา

ข้อมูลเพิ่มเติม: <http://www.thaiwater.net/weather/2022-12-26/13/22>

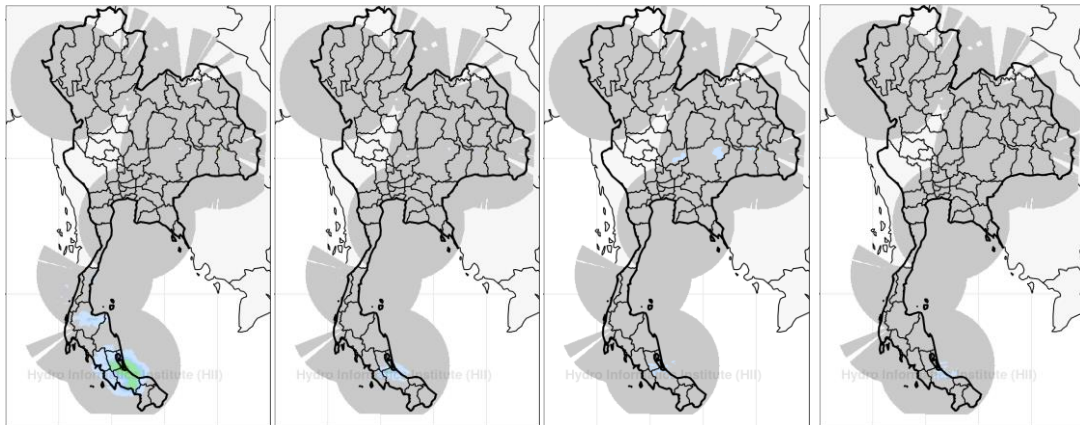
สถานการณ์ฝนจากภาพเรดาร์ตรวจอากาศ

เรดาร์ตรวจพบฝนตกเล็กน้อยถึงปานกลางบริเวณภาคใต้ตอนล่างในวันที่ 20-22 ร.ค. 65 และมีฝนตกเล็กน้อยถึงปานกลางบริเวณภาคตะวันออกในวันที่ 26 ร.ค. 65

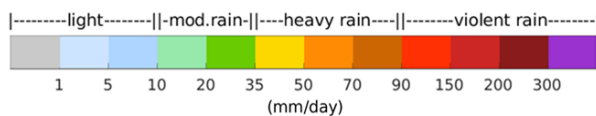
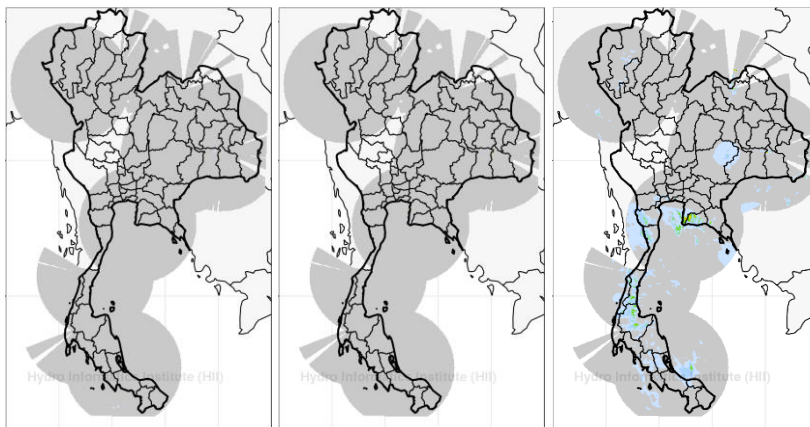
เรดาร์สังเวลา



20 ร.ค. 65 07:00 น. 21 ร.ค. 65 07:00 น. 22 ร.ค. 65 07:00 น. 23 ร.ค. 65 07:00 น.



24 ร.ค. 65 07:00 น. 25 ร.ค. 65 07:00 น. 26 ร.ค. 65 07:00 น.



ที่มา: คลังข้อมูลน้ำแห่งชาติ

ข้อมูลเพิ่มเติม: http://live1.hii.or.th/product/latest/radar/daily_radar_th.html

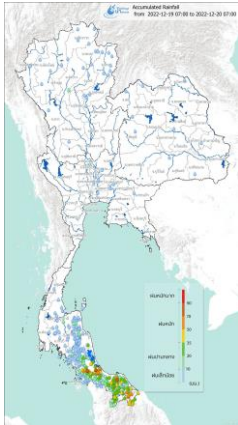
หมายเหตุ: ภาพถ่ายแสดงปริมาณฝนจากรadarคอมโพสิต

โดยความร่วมมือระหว่างสถาบันสารสนเทศทรัพยากรน้ำและกรมฝนหลวงและการบินเกษตร

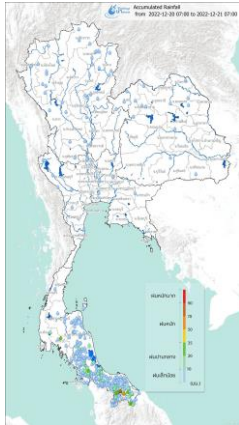
ปริมาณฝนรายวันจากสถานีตรวจอากาศ

สัปดาห์นี้มีฝนตกเล็กน้อยบริเวณภาคใต้ตลอดทั้งสัปดาห์กับมีฝนตกหนักถึงหนักมาก บริเวณภาคใต้ตอนล่างเป็นระยะๆ ในช่วงวันที่ 19-21 ธ.ค. 65 โดยมีฝนตกหนักมากบริเวณ จังหวัดสงขลา ยะลา และนราธิวาส

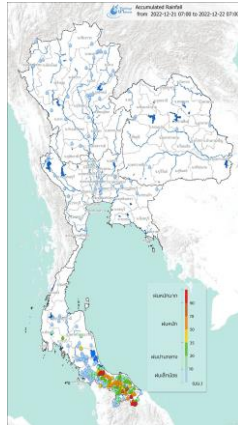
19 ธ.ค. 65 07:00 น.



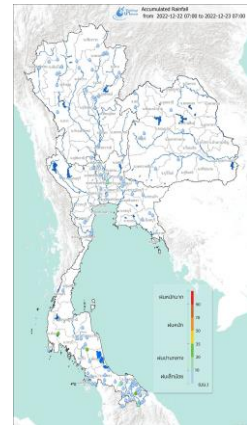
20 ธ.ค. 65 07:00 น.



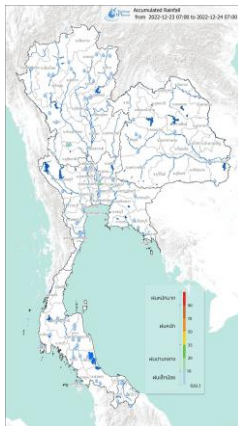
21 ธ.ค. 65 07:00 น.



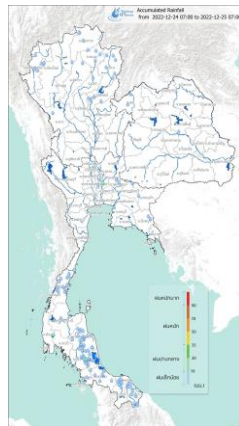
22 ธ.ค. 65 07:00 น.



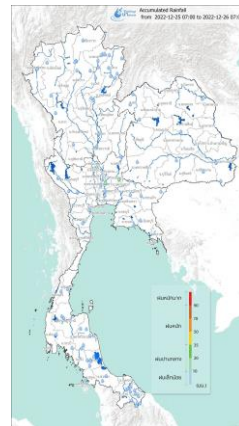
23 ธ.ค. 65 07:00 น.



24 ธ.ค. 65 07:00 น.



25 ธ.ค. 65 07:00 น.



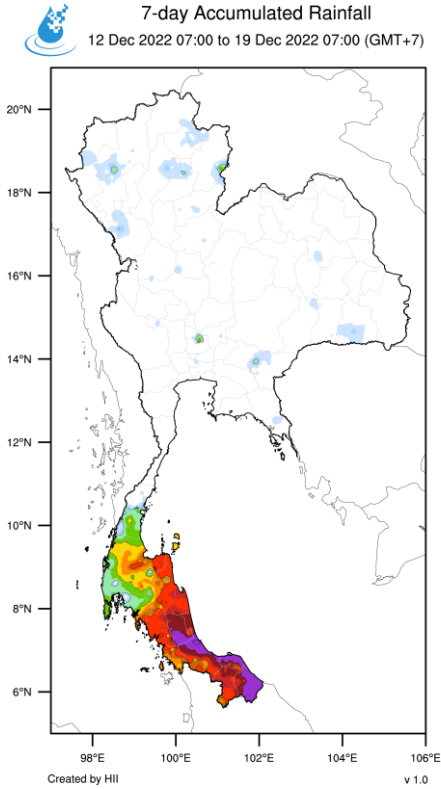
ที่มา: คลังข้อมูลน้ำแห่งชาติ

ข้อมูลเพิ่มเติม: <http://www.thaiwater.net/weather/2022-12-26/64/180>

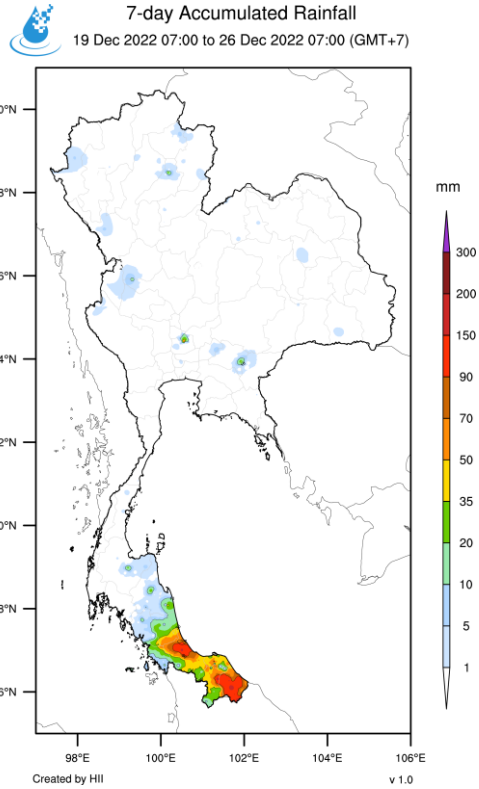
ปริมาณฝนทั้งสัปดาห์

สัปดาห์นี้บริเวณภาคใต้ตอนล่างมีปริมาณฝนลดลงจากสัปดาห์ที่ผ่านมา แต่ยังคงมีฝนตกบางพื้นที่บริเวณด้านตะวันออกของภาค

สัปดาห์ที่ผ่านมา



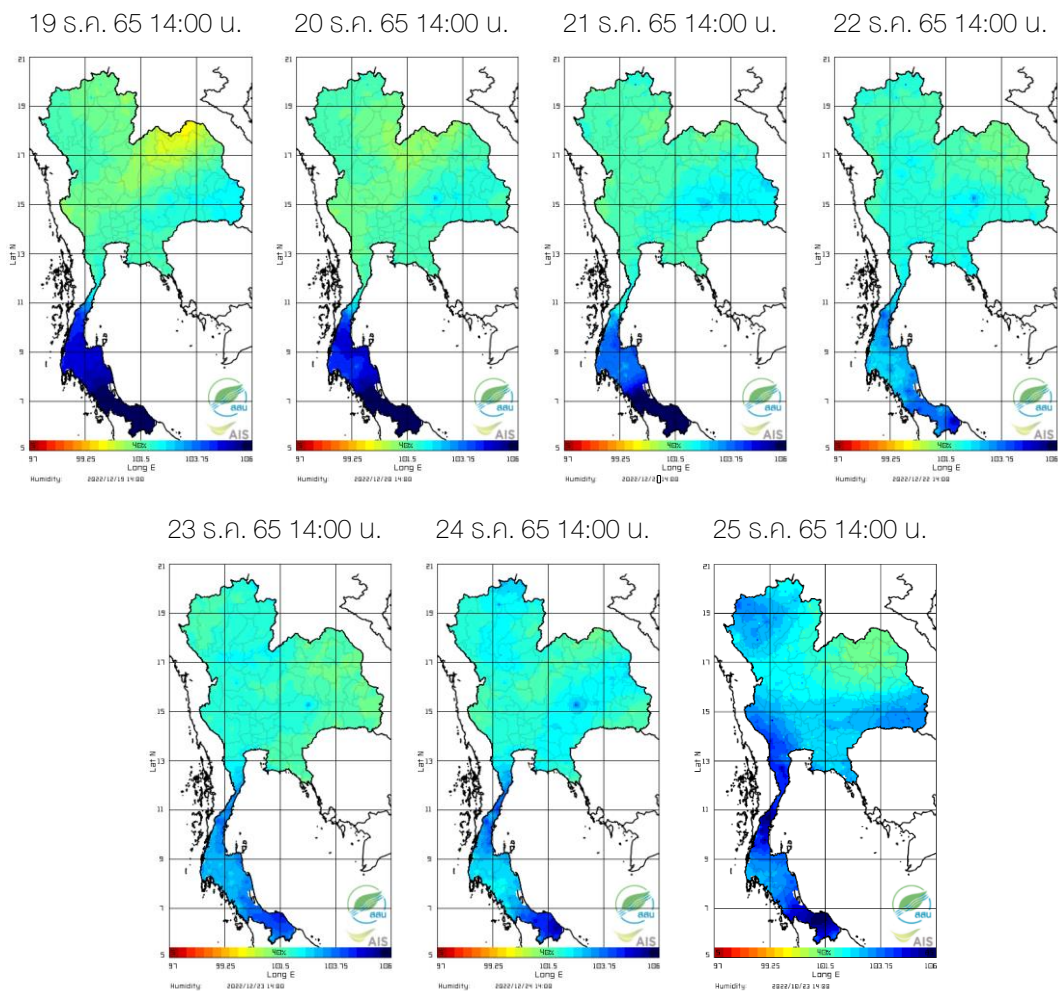
สัปดาห์นี้



ที่มา: สถาบันสารสนเทศทรัพยากรน้ำ (องค์การมหาชน)

ความชื้นในอากาศ

แผนภาพแสดงการกระจายตัวของความชื้นในอากาศของประเทศไทยสะสมเวลา 14.00 น. ระหว่างวันที่ 19-25 ธ.ค. 65 ประเทศไทยมีความชื้นค่อนข้างต่ำในช่วงต้นสัปดาห์และมีความชื้นเพิ่มขึ้นเล็กน้อยในช่วงปลายสัปดาห์ ส่วนภาคใต้มีความชื้นสูงและมีความชื้นสูงมากบริเวณตอนล่างของภาคในช่วงวันที่ 19-21 ธ.ค. 65 และความชื้นค่อยๆ ลดลงจนถึงวันที่ 24 ธ.ค. 65 และมีฝนเพิ่มขึ้นบริเวณภาคเหนือ ภาคตะวันออกเฉียงเหนือตอนล่าง ภาคกลาง ภาคตะวันออก และภาคใต้ในวันที่ 25 ธ.ค. 65



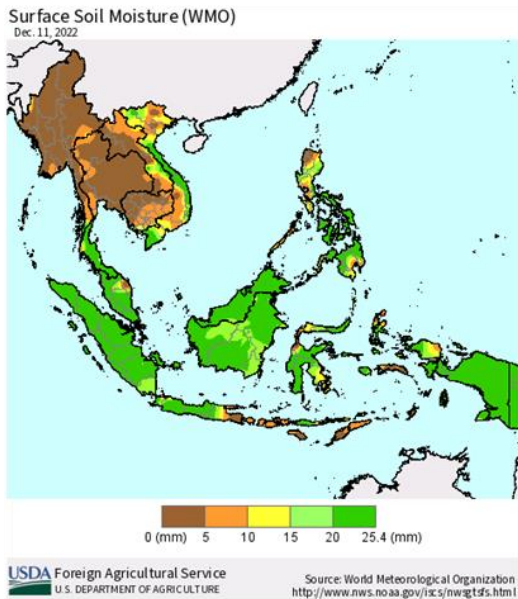
ที่มา: สถาบันสารสนเทศทรัพยากรน้ำ (องค์การมหาชน)

ข้อมูลเพิ่มเติม: <http://www.thaiwater.net/weather/2022-11-14/9/1>

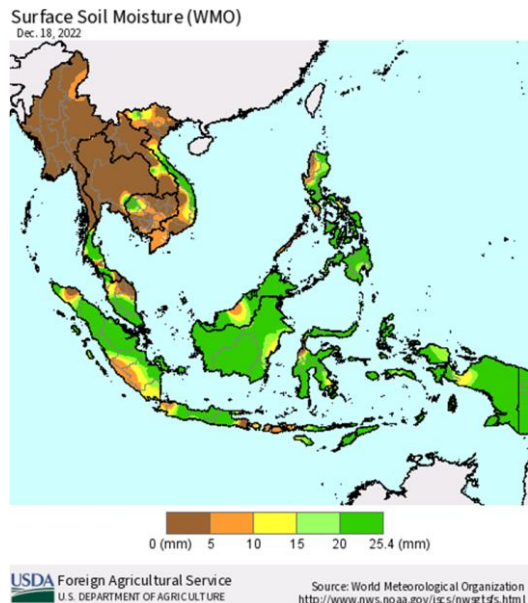
ความชื้นผิวดิน

วันที่ 18 ธ.ค. 65 ประเทศไทยตอนบนมีความชื้นผิวดินใกล้เคียงกับสัปดาห์ที่ผ่านมา ส่วนภาคใต้ตอนบนและภาคใต้ตอนล่างบางแห่งมีความชื้นผิวดินลดลงจากวันที่ 11 ธ.ค. 65

วันที่ 11 ธ.ค. 65



วันที่ 18 ธ.ค. 65

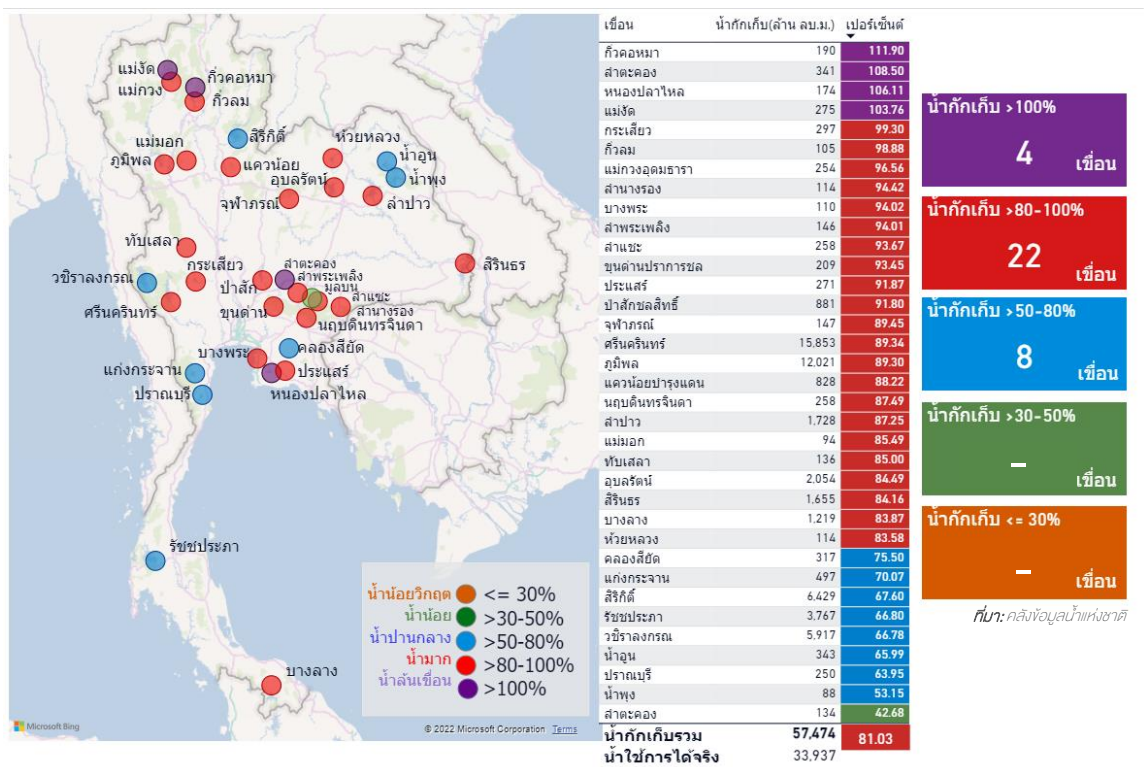


ที่มา: USDA (United States Department of Agriculture)

ที่มา: <https://ipad.fas.usda.gov/cropexplorer/imageview.aspx?regionid=seasia>

สถานการณ์น้ำในเขื่อนขนาดใหญ่ทั่วประเทศ

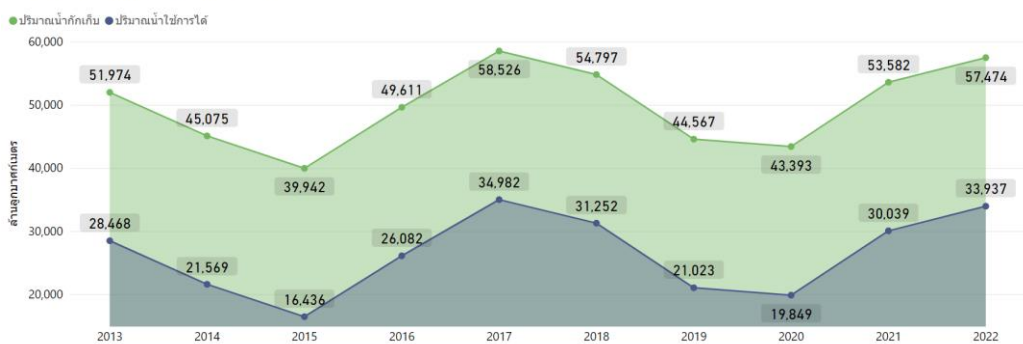
วันที่ 26 ธ.ค. 65 ปัจจุบันเขื่อนขนาดใหญ่ทั้ง 35 แห่งทั่วประเทศ มีปริมาณน้ำกักเก็บรวมกัน 57,474 ล้านลูกบาศก์เมตร คิดเป็น 81.03% ของความจุ สถานการณ์อยู่ในเกณฑ์น้ำมาก โดยเป็นปริมาณน้ำใช้การได้จริง 33,937 ล้านลูกบาศก์เมตร โดยมีน้ำสันเขื่อนเกิดขึ้น 4 แห่ง ได้แก่ เขื่อนก๊วกหมา (111.90%) เขื่อนลำตะคอง (108.50%) เขื่อนหนองปลาไหล (106.11%) และเขื่อนแม่จัด (103.76%)



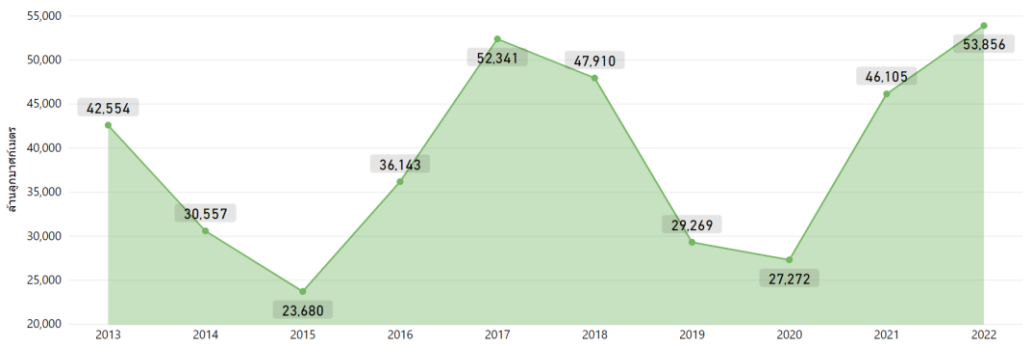
สถานการณ์น้ำในเขื่อนขนาดใหญ่ทั่วประเทศ

วันที่ 26 ธ.ค. 65 ปริมาณน้ำกักเก็บในเขื่อนขนาดใหญ่ทั้ง 35 แห่งทั่วประเทศ มีอยู่ 57,474 ล้านลูกบาศก์เมตร และมีปริมาณน้ำใช้การได้ 33,937 ล้านลูกบาศก์เมตร โดยปริมาณน้ำกักเก็บและน้ำใช้การมากเป็นอันดับที่ 2 รองจากปี 2560 ส่วนปริมาณน้ำไหลลงอ่างฯ สะสมตั้งแต่ต้นปีมี 53,856 ล้านลูกบาศก์เมตร ซึ่งเป็นปริมาณน้ำไหลลงอ่างฯ สะสมมากที่สุด ส่วนปริมาณน้ำระบายสะสมตั้งแต่ต้นปีมี 44,434 ล้านลูกบาศก์เมตร มากเป็นอันดับที่ 2 รองจากปี 2561

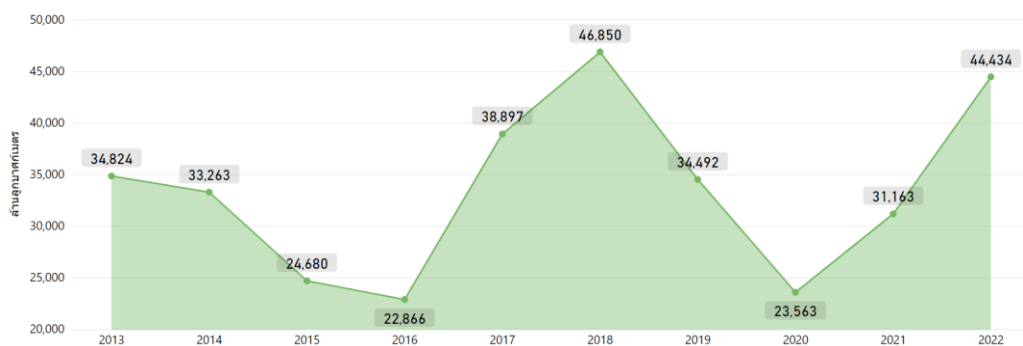
ปริมาณน้ำกักเก็บและปริมาณน้ำใช้การได้



ปริมาณน้ำไหลเข้าสะสมตั้งแต่ต้นปี



ปริมาณน้ำระบายสะสมตั้งแต่ต้นปี

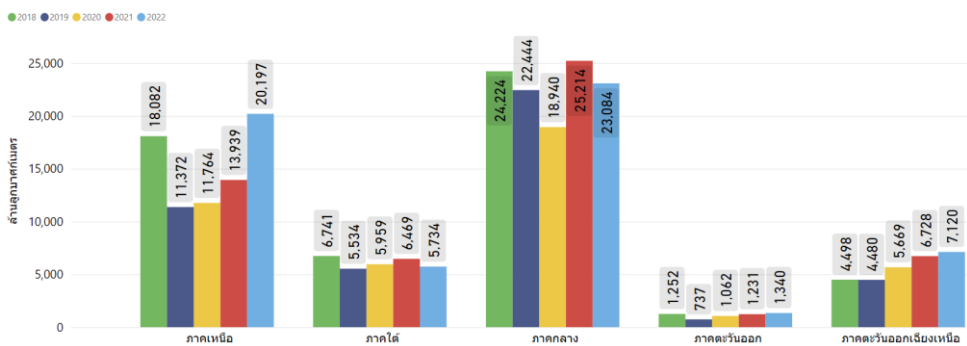


ที่มา : คลังข้อมูลน้ำแห่งชาติ

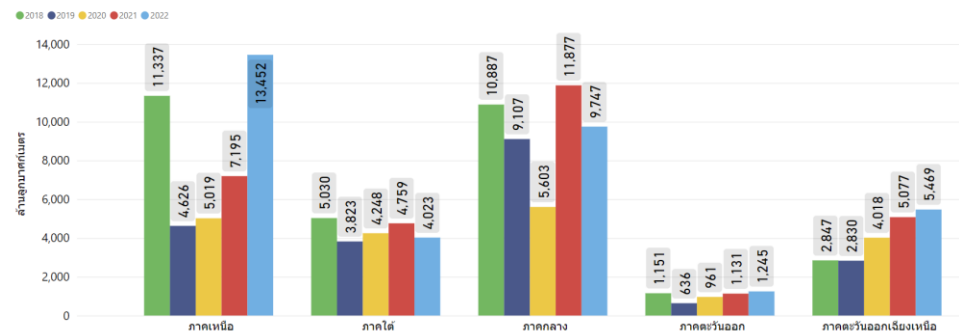
สถานการณ์น้ำในเขื่อนขนาดใหญ่รายภาค

วันที่ 26 ธ.ค. 65 พบว่าภาคเหนือ ภาคตะวันออก และภาคตะวันออกเฉียงเหนือมีปริมาณน้ำกักเก็บและน้ำใช้การมากที่สุด เมื่อเทียบกับข้อมูลย้อนหลังตั้งแต่ปี 2561 และเมื่อพิจารณาปริมาณน้ำไหลลงอ่างฯ สะสมตั้งแต่ต้นปี พบว่าภาคเหนือและภาคตะวันออกเฉียงเหนือมีปริมาณน้ำไหลลงอ่างฯ สะสมมากที่สุด ส่วนปริมาณน้ำระบายสะสมตั้งแต่ต้นปี พบว่าภาคตะวันออกเฉียงเหนือและภาคกลางมีการระบายน้ำสะสมมากที่สุดเมื่อเทียบกับข้อมูลย้อนหลังตั้งแต่ปี 2561

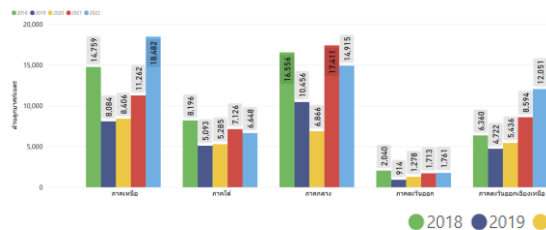
ปริมาณน้ำกักเก็บ



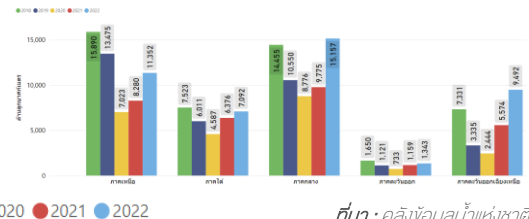
ปริมาณน้ำใช้การได้



ปริมาณน้ำไหลเข้าสะสมตั้งแต่ต้นปี



ปริมาณน้ำระบายสะสมตั้งแต่ต้นปี



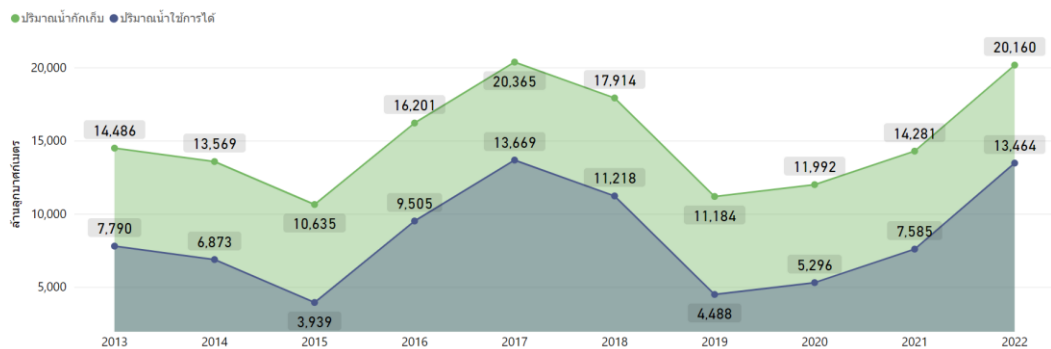
● 2018 ● 2019 ● 2020 ● 2021 ● 2022

ที่มา: คลังข้อมูลน้ำแห่งชาติ

สถานการณ์น้ำในเขตพื้นที่ลุ่มน้ำเจ้าพระยา

วันที่ 26 ธ.ค. 65 เขื่อนขนาดใหญ่ทั้ง 4 เขื่อนหลักในลุ่มน้ำเจ้าพระยา มีปริมาณน้ำกักเก็บรวมกัน 20,160 ล้านลูกบาศก์เมตร และมีปริมาณน้ำใช้การได้ 13,464 ล้านลูกบาศก์เมตร ซึ่งเป็นปริมาณน้ำกักเก็บและน้ำใช้การได้มากที่สุดเป็นอันดับที่ 2 รองจากปี 2560 เมื่อพิจารณาข้อมูลตั้งแต่ปี 2556 ทั้งนี้ในช่วงฤดูแล้งและช่วงต้นฤดูฝนของปี 2565 จะต้องมีน้ำเพื่อใช้สำหรับอุปโภค-บริโภค การเกษตรและรักษาระบบนิเวศประมาณ 9,100 ล้านลูกบาศก์เมตร ซึ่งปริมาณน้ำกักเก็บเพียงพอต่อความต้องการใช้น้ำในช่วงฤดูแล้ง (เกินจากความต้องการใช้น้ำในช่วงฤดูแล้งและช่วงต้นฤดูฝนของปี 2565 อยู่ 4,364 ล้านลูกบาศก์เมตร)

ปริมาณน้ำกักเก็บและปริมาณน้ำใช้การได้



ที่มา : คลังข้อมูลน้ำแห่งชาติ

ระดับน้ำในแม่น้ำสายหลัก

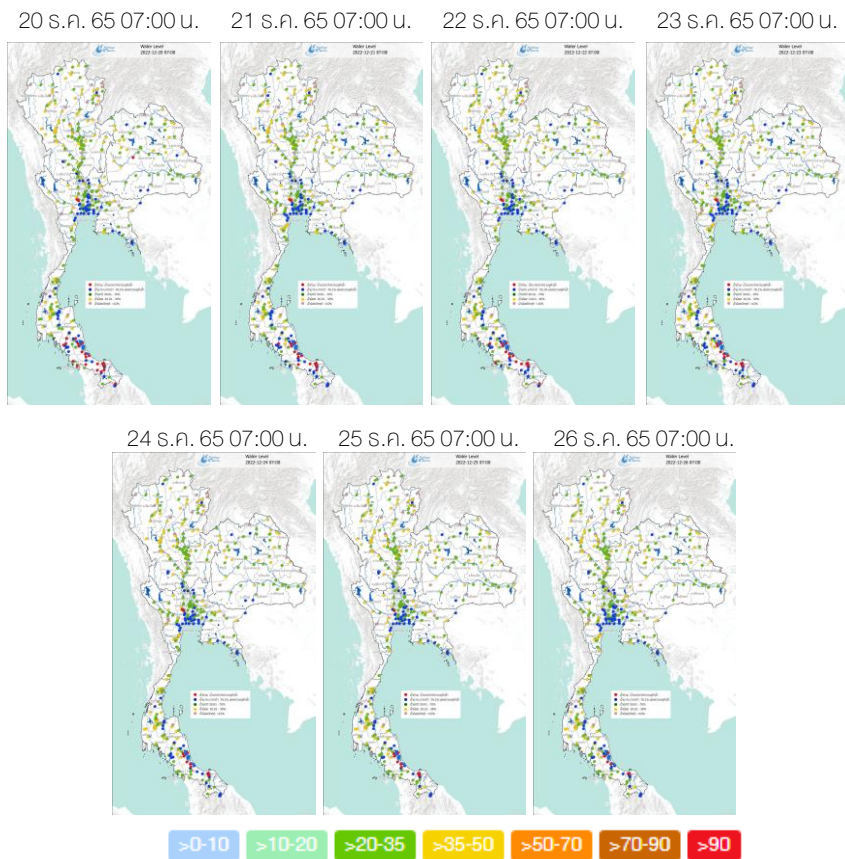
ระดับน้ำในแม่น้ำสายหลักบริเวณภาคเหนือ ภาคตะวันออกเฉียงเหนือ และภาคตะวันออกมีระดับน้ำน้อยถึงระดับน้ำปานกลาง ส่วนบริเวณภาคกลางและภาคใต้มีระดับน้ำปานกลางถึงน้ำมาก โดยมีน้ำล้นตลิ่งดังนี้

ภาคกลาง

- คลองสองพี่น้องและแม่น้ำท่าจีน จังหวัดสุพรรณบุรี

ภาคใต้

- คลองชะอวด จังหวัดนครศรีธรรมราช
- คลองกระต๊อ คลองปากประ คลองลำปำ และคลองบางม่อง จังหวัดพัทลุง
- คลองระโนด คลองอู่ตะเภา คลองสำโรง คลองป่ากรอ และคลองเทพา จังหวัดสงขลา
- คลองปะเตและแม่น้ำปัตตานี จังหวัดยะลา
- แม่น้ำปัตตานี คลองกาแลงโอบ คลองสุหงาบารู และคลองชลประทานชุมชนบ้านท่าด่าน จังหวัดปัตตานี
- แม่น้ำสายบุรี จังหวัดนราธิวาส
- แม่น้ำตรังและคลองซี จังหวัดตรัง
- คลองละงู และคลองฉลุง จังหวัดสตูล



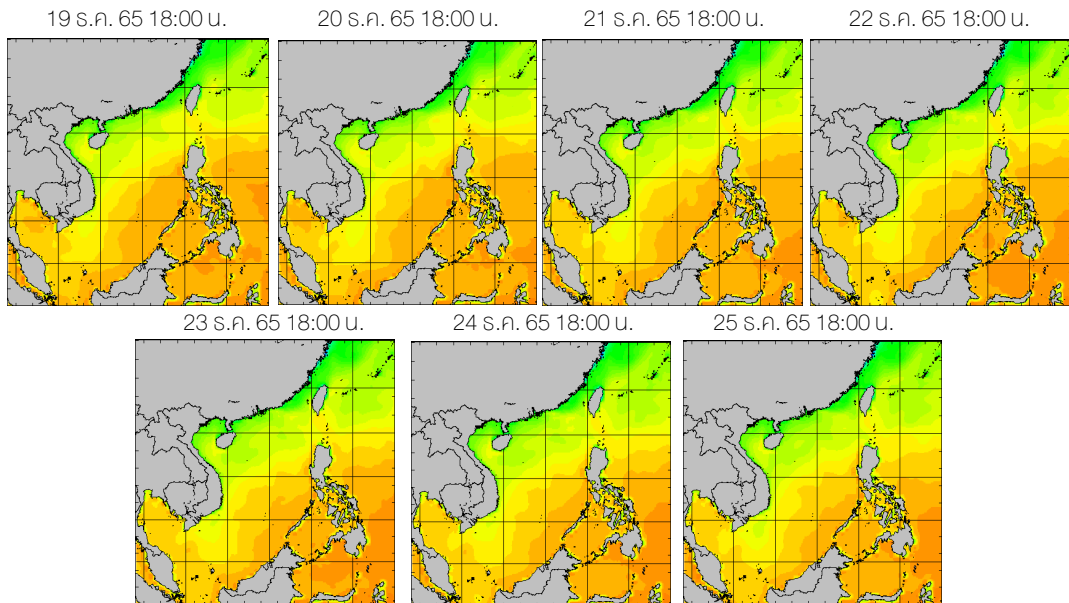
ที่มา: คลังข้อมูลน้ำแห่งชาติ

ข้อมูลเพิ่มเติม: <http://www.thaiwater.net/weather/2022-12-26/64/175>

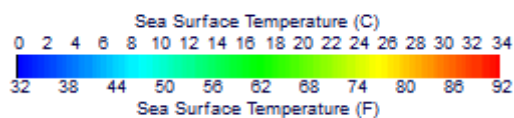
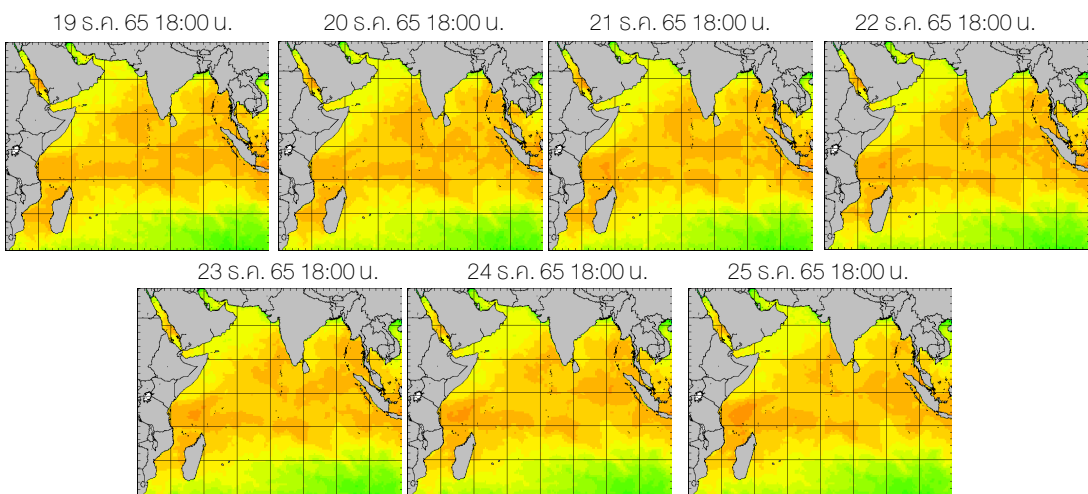
อุณหภูมิผิวน้ำทะเล

สัปดาห์นี้ทะเลฝั่งอ่าวไทยตอนบนและฝั่งอันดามันมีอุณหภูมิประมาณ 28-30 องศาเซลเซียส ส่วนทะเลอ่าวไทยตอนล่างมีอุณหภูมิประมาณ 26-28 องศาเซลเซียส

ฝั่งอ่าวไทย



ฝั่งอันดามัน



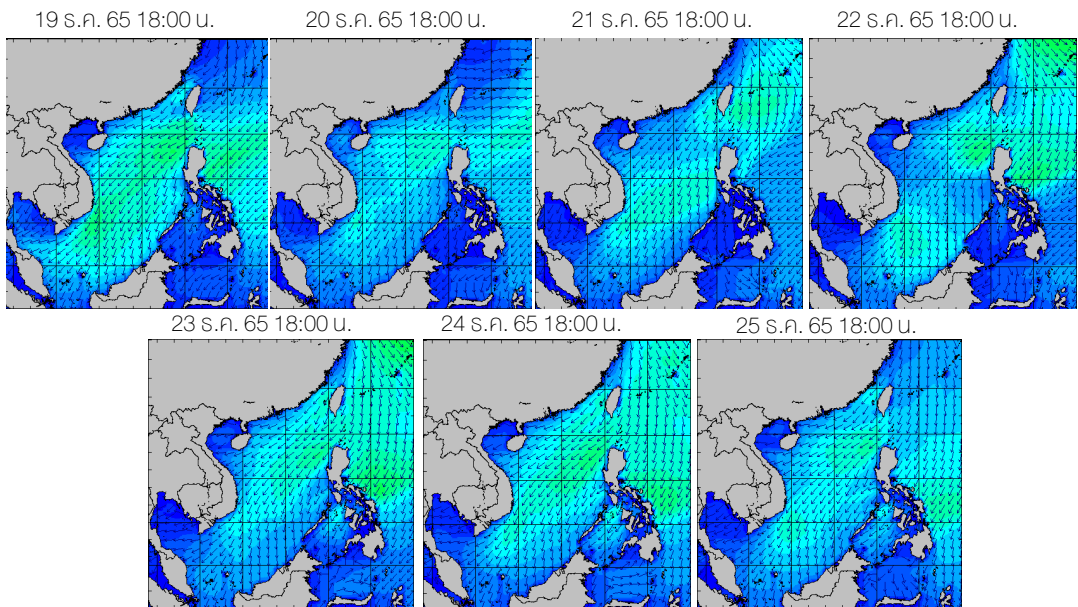
ที่มา: Oceanweather, Inc.

ข้อมูลเพิ่มเติม: <http://www.thaiwater.net/weather/sea/sst/history/143>
<http://www.thaiwater.net/weather/sea/sst/history/146>

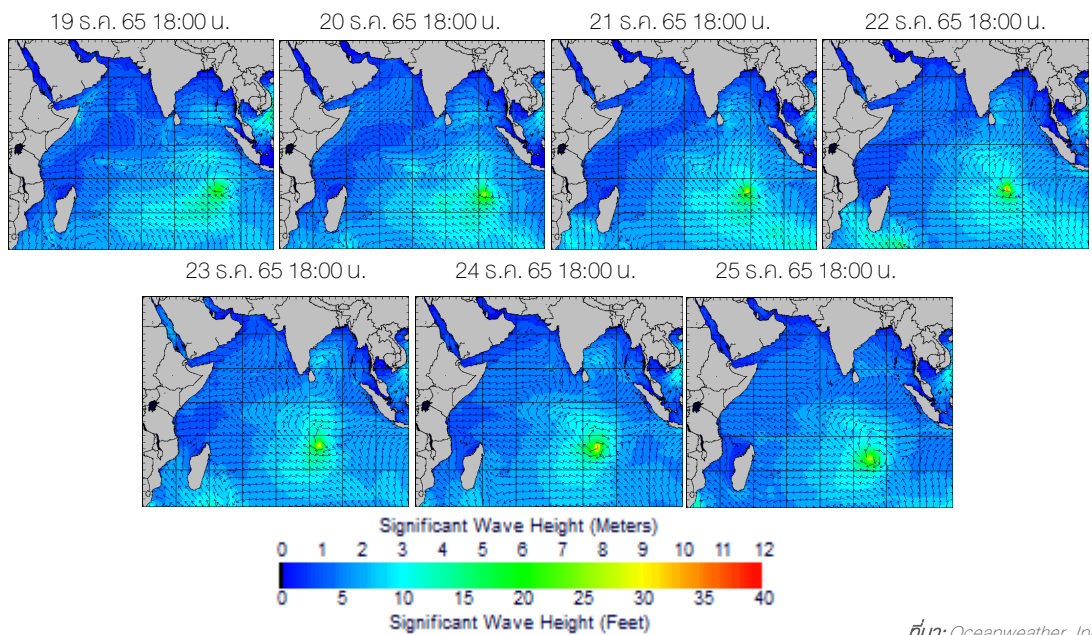
ความสูงและทิศทางคลื่นทะเล

สึปดาห์นี้ทะเลอ่าวไทยตอนบนมีความสูงคลื่นประมาณ 1-1.5 เมตร ส่วนทะเลอ่าวไทยตอนล่างและทะเลอันดามันมีคลื่นสูงประมาณ 1-2 เมตร ตลอดทั้งสึปดาห์

ฝั่งอ่าวไทย



ฝั่งอันดามัน



ที่มา: Oceanweather, Inc.

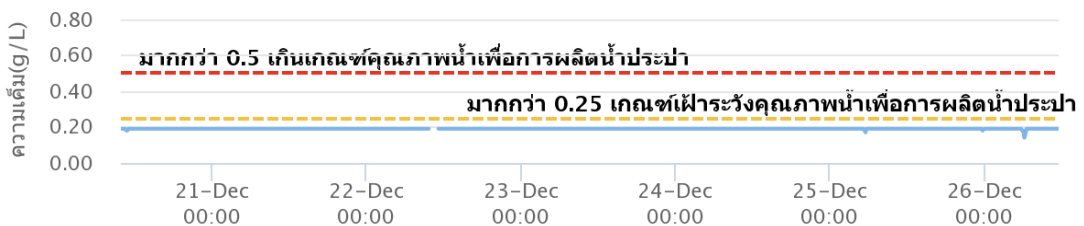
ข้อมูลเพิ่มเติม: <http://www.thaiwater.net/weather/sea/sst/history/24>

<http://www.thaiwater.net/weather/sea/sst/history/23>

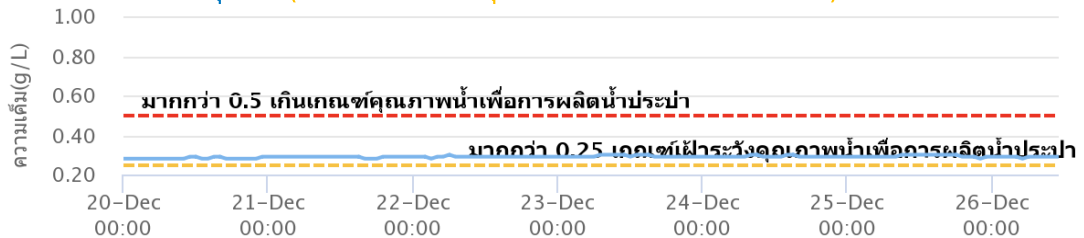
น้ำเค็มรุก

จากการตรวจวัดค่าความเค็มในแม่น้ำสายหลัก พบว่าบริเวณแม่น้ำเจ้าพระยาที่สถานีสำแล และแม่น้ำบางปะกงที่สถานีบางแตนมีค่าความเค็มอยู่ในเกณฑ์ปกติตลอดทั้งสปีดาร์ ส่วนแม่น้ำท่าจีนที่ สถานีกระทุ่มแบน มีค่าความเค็มเกินเกณฑ์เฝ้าระวังคุณภาพน้ำเพื่อการผลิตน้ำประปา 0.25 กรัม/ลิตร ตลอดทั้งสปีดาร์ โดยมีค่าความเค็มสูงสุด 0.3 กรัม/ลิตร เป็นระยะๆ ตลอดทั้งสปีดาร์

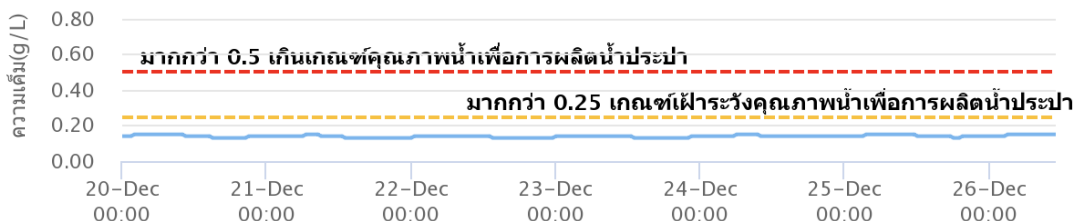
แม่น้ำเจ้าพระยา ณ สถานีสำแล (อยู่ในเกณฑ์ปกติ)



แม่น้ำท่าจีน ณ สถานีกระทุ่มแบน (เกินเกณฑ์เฝ้าระวังคุณภาพน้ำเพื่อการผลิตน้ำประปา)



แม่น้ำบางปะกง ณ สถานีบางแตน (อยู่ในเกณฑ์ปกติ)



ที่มา: คลังข้อมูลน้ำแห่งชาติ

ข้อมูลเพิ่มเติม: <http://www.thaiwater.net/v3/salinity>

แผน/ผลการเพาะปลูกพืชในช่วงฤดูแล้ง ปี 2565/2566

ประเทศไทยมีการปลูกข้าวนาปรังและพืชไร่-พืชผัก 4.01 ล้านไร่ หรือคิดเป็น 36% ของแผนการเพาะปลูก โดยมีการปลูกข้าวนาปรัง 3.75 ล้านไร่ คิดเป็น 36% เมื่อพิจารณาในรายละเอียด พบว่าภาคตะวันออกมีการเพาะปลูกมากที่สุด คือ 92% ของแผนที่วางไว้ ส่วนบริเวณลุ่มน้ำเจ้าพระยามีการเพาะปลูกพืชไร่-พืชผัก 110% ซึ่งเกินจากแผนที่วางไว้

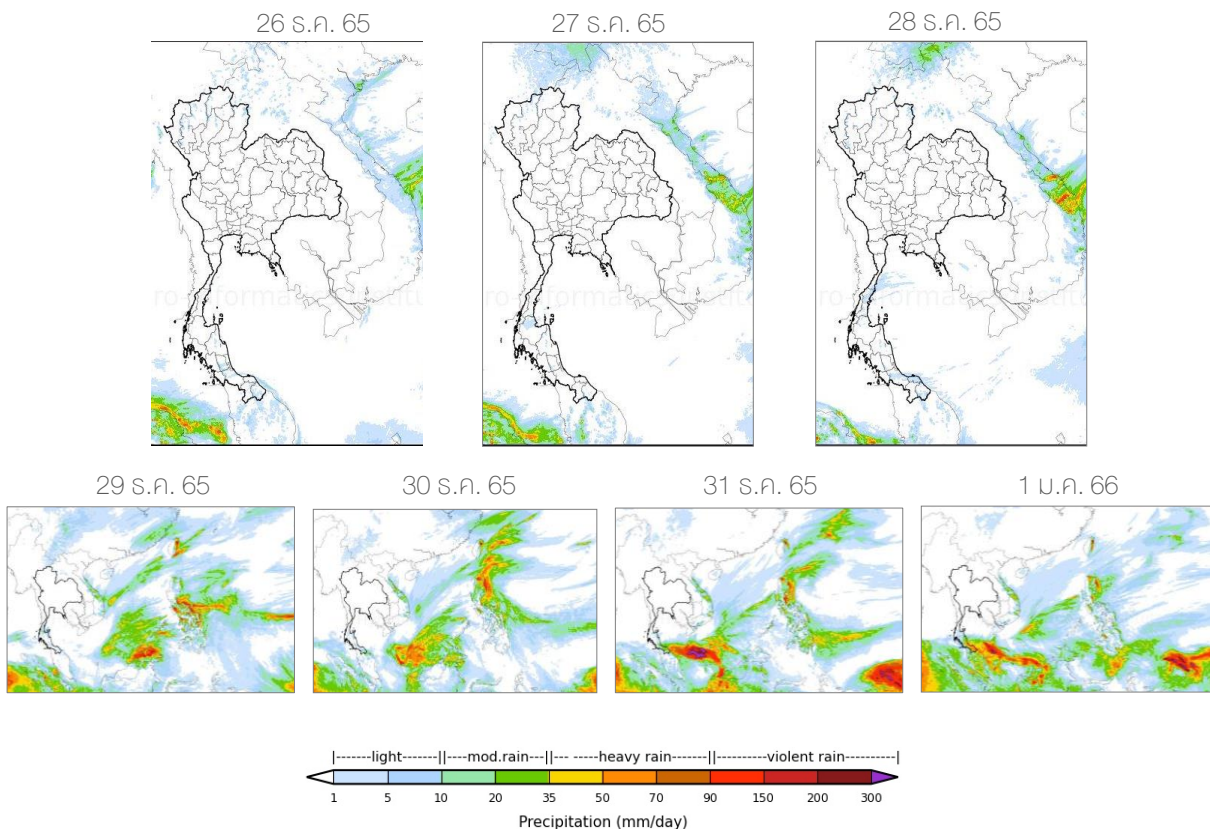
หน่วย: ล้านไร่

ภาค	ข้าวนาปรัง			พืชไร่-พืชผัก			รวม		
	แผน (ล้านไร่)	ผล (ล้านไร่)	%	แผน (ล้านไร่)	ผล (ล้านไร่)	%	แผน (ล้านไร่)	ผล (ล้านไร่)	%
เหนือ	0.77	0.480	62	0.19	0.128	66	0.96	0.608	63
ตะวันออกเฉียงเหนือ	1.32	0.080	6	0.05	0.006	13	1.37	0.086	6
กลาง	0.03	0.006	20	0.03	0.006	22	0.06	0.012	21
ตะวันออก	0.44	0.403	92	0.03	0.007	26	0.46	0.410	88
ตะวันตก	1.04	0.013	1	0.19	0.017	9	1.23	0.030	2
ใต้	0.18	0.002	1	0.06		0	0.24	0.003	1
ลุ่มน้ำเจ้าพระยา	6.64	2.761	42	0.10	0.104	110	6.74	2.866	43
ทั้งประเทศ	10.42	3.745	36	0.64	0.269	42	11.06	4.014	36

ที่มา: กรมชลประทาน ข้อมูล ณ วันที่ 21 ธันวาคม 2565

สถานการณ์ฝน 7 วัน ข้างหน้า

- ช่วงวันที่ 26-28 ส.ค. 65 บริเวณความกดอากาศสูงจากประเทศจีนแผ่ลงมาปกคลุมบริเวณประเทศไทยตอนบน และทะเลจีนใต้ ส่งผลให้บริเวณประเทศไทยตอนบนมีอุณหภูมิลดลง และมีอากาศเย็น รวมทั้งอาจมีฝนตกเล็กน้อยถึงปานกลางบางแห่ง ส่วนลมมรสุมตะวันออกเฉียงเหนือที่พัดปกคลุมภาคใต้และอ่าวไทยมีกำลังปานกลาง ส่งผลให้ภาคใต้มีฝนตกเล็กน้อยถึงปานกลางบางแห่ง จากนั้นวันที่ 27 ส.ค. 65 บริเวณความกดอากาศสูงจากประเทศจีนปกคลุมบริเวณประเทศไทยตอนบนและทะเลจีนใต้ กำลังอ่อนลง ส่งผลให้บริเวณประเทศไทยตอนบนมีอุณหภูมิสูงขึ้น แต่ยังคงมีอากาศเย็น ส่วนลมมรสุมตะวันออกเฉียงเหนือที่พัดปกคลุมประเทศไทยและอ่าวไทยมีกำลังอ่อนลง ส่งผลให้ภาคใต้มีฝนตกเล็กน้อยถึงปานกลางบางแห่ง
- ช่วงวันที่ 29 ส.ค. 65- 1 ม.ค. 66 บริเวณความกดอากาศสูงที่ปกคลุมบริเวณประเทศไทยตอนบนและทะเลจีนใต้ มีกำลังอ่อนลง ส่งผลให้บริเวณประเทศไทยตอนบนมีอุณหภูมิสูงขึ้น แต่ยังคงมีอากาศเย็น ส่วนลมมรสุมตะวันออกเฉียงเหนือที่พัดปกคลุมประเทศไทยและอ่าวไทยมีกำลังอ่อนลง ส่งผลให้ภาคใต้มีฝนตกเล็กน้อยถึงปานกลางบางแห่ง

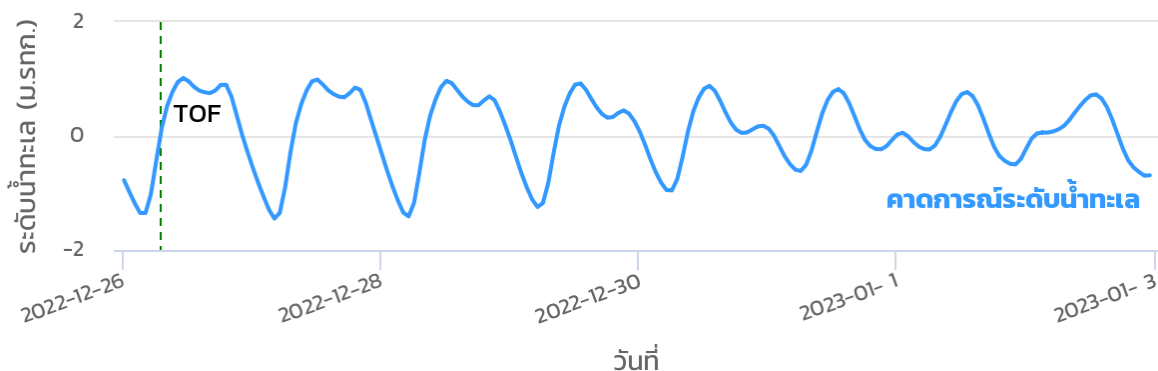


ที่มา: สถาบันสารสนเทศทรัพยากรน้ำ (องค์การมหาชน)
 ข้อมูลเพิ่มเติม: http://live1.haii.or.th/wrf_image/index.php

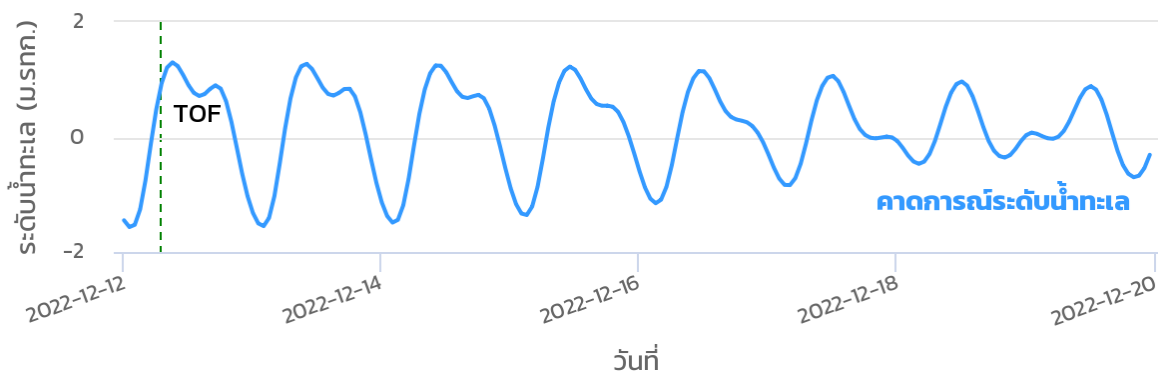
คาดการณ์สภาวะระดับน้ำในแม่น้ำเจ้าพระยา

จากการคาดการณ์สถานการณ์น้ำขึ้น-น้ำลงบริเวณทะเลอ่าวไทย โดยสถาบันสารสนเทศทรัพยากรน้ำ (องค์การมหาชน) คาดว่าช่วงวันที่ 26 ธ.ค. 65-1 ม.ค. 66 บริเวณสถานีกองบัญชาการกองทัพเรือมีระดับน้ำต่ำสุดในวันที่ 27 ธ.ค. 65 เวลา 04:00 น. ต่ำกว่าระดับน้ำทะเลปานกลาง 1.45 เมตร และน้ำขึ้นสูงสุด วันที่ 27 ธ.ค. 65 เวลา 12:00 น. ซึ่งสูงกว่าระดับน้ำทะเลปานกลาง 0.99 เมตร ส่วนบริเวณป้อมพระจุลจอมเกล้ามีระดับน้ำต่ำสุดในวันที่ 27 ธ.ค. 65 เวลา 02:00 น. ต่ำกว่าระดับน้ำทะเลปานกลาง 2.03 เมตร และน้ำขึ้นสูงสุดในวันที่ 26 ธ.ค. 65 เวลา 10:00 น. สูงกว่าระดับน้ำทะเลปานกลาง 1.65 เมตร

หน้ากองบัญชาการกองทัพเรือ



ป้อมพระจุลจอมเกล้า

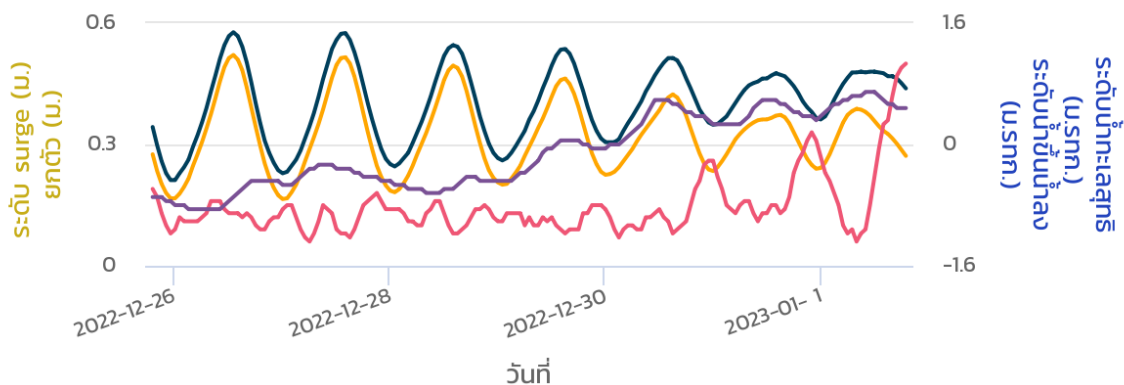


ที่มา:สถาบันสารสนเทศทรัพยากรน้ำ (องค์การมหาชน)

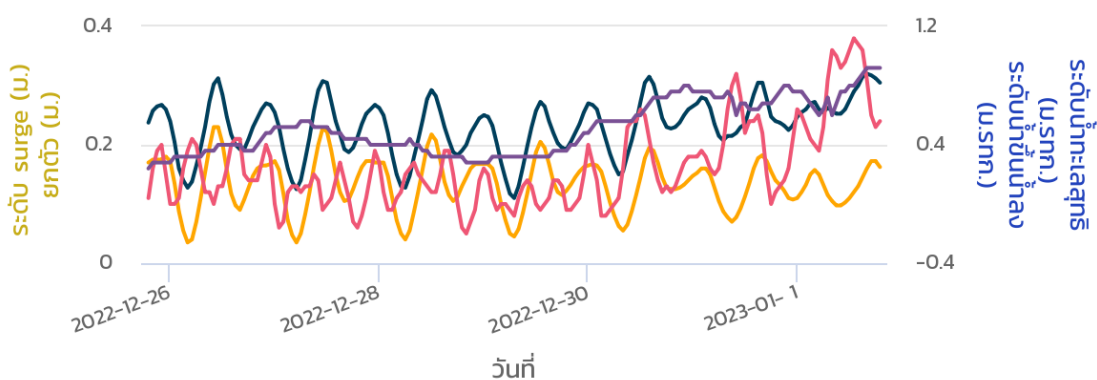
คาดการณ์คลื่นซัดฝั่ง

จากการคาดการณ์สถานการณ์คลื่นซัดฝั่ง โดยสถาบันสารสนเทศทรัพยากรน้ำ (องค์การมหาชน) คาดว่า ในช่วงวันที่ 26 ธ.ค. 65-1 ม.ค. 66 บริเวณสถานีเกาะมัดโพน จังหวัดชุมพร มีระดับน้ำทะเลสุทธิตัวสูงสุด ในวันที่ 26 ธ.ค. 65 เวลา 13:00 น. ซึ่งสูงกว่าระดับน้ำทะเลปานกลาง 148 เมตร และมีระดับน้ำทะเลสุทธิต่ำสุดในวันที่ 27 ธ.ค. 65 เวลา 00:00 น. ซึ่งต่ำกว่าระดับน้ำทะเลปานกลาง 0.38 เมตร ส่วนบริเวณสถานีระโนด จังหวัดนครศรีธรรมราช มีระดับน้ำทะเลสุทธิตัวสูงสุด ในวันที่ 30 ธ.ค. 65 เวลา 14:00 น. ซึ่งสูงกว่าระดับน้ำทะเลปานกลาง 0.86 เมตร และมีระดับน้ำทะเลสุทธิต่ำสุดในวันที่ 29 ธ.ค. 65 เวลา 06:00 น. ซึ่งต่ำกว่าระดับน้ำทะเลปานกลาง 0.04 เมตร

กราฟคลื่นซัดฝั่งสถานีเกาะมัดโพน



กราฟคลื่นซัดฝั่งสถานีระโนด



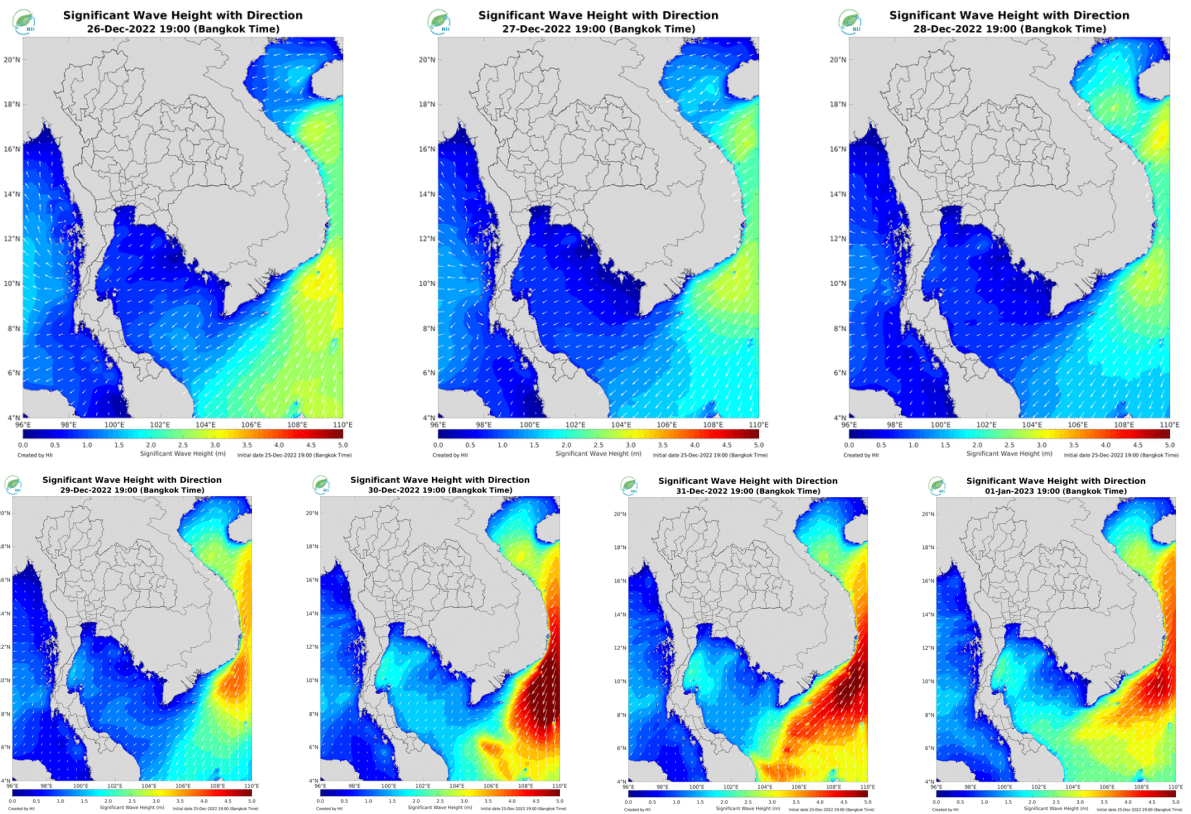
● ระดับน้ำทะเลสุทธิ ◆ ระดับน้ำขึ้นน้ำลง ■ ระดับ surge ▲ การยกตัว

หมายเหตุ : ระดับน้ำทะเลสุทธิ คือ ระดับน้ำที่รวมอิทธิพลของระดับน้ำขึ้นน้ำลง คลื่นซัดฝั่ง และคลื่นยกตัว
ที่มา : สถาบันสารสนเทศทรัพยากรน้ำ (องค์การมหาชน)

คาดการณ์ความสูงและทิศทางคลื่นทะเล

ช่วงวันที่ 26 ธ.ค. 65-1 ม.ค. 66 ลมมรสุมตะวันออกเฉียงเหนือที่พัดปกคลุมบริเวณอ่าวไทยมีกำลังปานกลาง ส่งผลให้คลื่นลมในทะเลฝั่งอ่าวไทยและทะเลฝั่งอันดามันจะมีคลื่นสูงประมาณ 1-1.5 เมตร

การคาดการณ์ความสูงและทิศทางคลื่นทะเล ระหว่างวันที่ 26 ธ.ค. 65- 1 ม.ค. 66



ที่มา: สถาบันสารสนเทศทรัพยากรน้ำ (องค์การมหาชน)
ข้อมูลเพิ่มเติม: <http://www.thaiwater.net/v3/wrf/swan>

รู้น้ำ รู้อากาศ รู้ทันภัยพิบัติ



National Hydroinformatics Center



จัดทำโดย
สถาบันสารสนเทศทรัพยากรน้ำ (องค์การมหาชน)
กระทรวงการอุดมศึกษา วิทยาศาสตร์ วิจัยและนวัตกรรม