

รู้น้ำ รู้อากาศ
รู้ทันภัยพิบัติ

www.thaiwater.net

ThaiWater
mobile application



รู้น้ำ รู้อากาศ รายสัปดาห์

ประจำวันที่ 16 มกราคม 2566



จัดทำโดย

สถาบันสารสนเทศทรัพยากรน้ำ (องค์การมหาชน)

กระทรวงการอุดมศึกษา วิทยาศาสตร์ วิจัยและนวัตกรรม

สปีดาร์ที่ผ่านมา

สภาพอากาศ

4 ลักษณะ:กลุ่มเมฆจากภาพถ่ายดาวเทียม

5 แผนที่ความกดอากาศ

6 สถานการณ์ฝน

- เรดาร์ตรวจอากาศ
- สถานีตรวจอากาศ
- ปริมาณฝนทั้งสปีดาร์

9 ความชื้นในอากาศ

สถานการณ์น้ำ

10 ความชื้นพื้นดิน

11 สถานการณ์น้ำในเขื่อน

- น้ำในเขื่อนขนาดใหญ่ทั่วประเทศ
- น้ำในเขื่อนขนาดใหญ่รายภาค
- น้ำในเขื่อนพื้นที่ลุ่มน้ำเจ้าพระยา

15 ระดับน้ำในแม่น้ำสายหลัก

16 สถานการณ์น้ำทะเล

- อุณหภูมิพื้นผิวน้ำทะเล
- ความสูงและทิศทางคลื่นทะเล
- น้ำเค็มรุก

19 แผน/พล การเพาะปลูกพืชในช่วงฤดูแล้ง

คาดการณ์สปีดาร์หน้า

สภาพอากาศ

20 คาดการณ์ฝน 7 วันข้างหน้า

สถานการณ์น้ำ

21 คาดการณ์ระดับน้ำในแม่น้ำเจ้าพระยา

22 คาดการณ์คลื่นซัดฝั่ง

23 คาดการณ์ความสูงและทิศทางคลื่นทะเล

สรุปสถานการณ์ที่ผ่านมาและคาดการณ์สัปดาห์หน้า

สถานการณ์ปัจจุบัน

สภาพอากาศ : สัปดาห์นี้บริเวณความกดอากาศสูงจากประเทศจีนแผ่ลงมาปกคลุมบริเวณประเทศไทยตอนบนมีกำลังอ่อนลง ส่งผลให้บริเวณประเทศไทยตอนบนมีอุณหภูมิสูงขึ้น แต่ยังคงมีอากาศเย็นในบางพื้นที่ของภาคเหนือและภาคตะวันออกเฉียงเหนือ ส่วนหย่อมความกดอากาศต่ำบริเวณทะเลจีนใต้ตอนล่างอ่อนกำลังลงเมื่อเคลื่อนตัวเข้าใกล้ปลายแหลมญวนในช่วงต้นสัปดาห์ ประกอบกับลมมรสุมตะวันออกเฉียงเหนือที่พัดปกคลุมประเทศไทยและอ่าวไทย ส่งผลให้ภาคใต้ยังมีฝนตกหนักได้ในบางแห่ง โดยเฉพาะบริเวณตามแนวชายฝั่งภาคใต้ฝั่งตะวันออกและภาคใต้ตอนล่าง

น้ำในเขื่อน : ปัจจุบันเขื่อนขนาดใหญ่ทั้ง 35 แห่งทั่วประเทศ มีปริมาณน้ำกักเก็บรวมกัน 55,336 ล้านลูกบาศก์เมตร คิดเป็น 78.02% ของความจุ สถานการณ์อยู่ในเกณฑ์น้ำปานกลาง โดยเป็นปริมาณน้ำใช้การได้จริง 31,799 ล้านลูกบาศก์เมตร ทั้งนี้ เกิดน้ำล้นเขื่อนถึง 3 แห่ง ได้แก่ เขื่อนก๊วยคองมา (108.30%) เขื่อนลำตะคอง (103.96%) และเขื่อนแม่จิด (100.16%)

น้ำในแม่น้ำลำคลอง : ระดับน้ำในแม่น้ำสายหลักบริเวณภาคเหนือ ภาคตะวันออกเฉียงเหนือ และภาคตะวันออกมีระดับน้ำน้อยถึงระดับน้ำปานกลาง ส่วนภาคกลางและภาคใต้มีระดับน้ำปานกลางถึงน้ำมาก และมีน้ำล้นตลิ่งบริเวณแม่น้ำปิตตานีและคลองกาแลงูโบ จังหวัดปัตตานี

คาดการณ์

คาดการณ์ฝน : ช่วงวันที่ 16-18 ม.ค. 66 บริเวณความกดอากาศสูงกำลังแรงอีกระลอกจากประเทศจีนจะแผ่ลงมาปกคลุมบริเวณทะเลจีนใต้ และประเทศไทยตอนบน ส่งผลให้บริเวณประเทศไทยตอนบนมีอุณหภูมิลดลง และมีลมแรง ส่วนลมมรสุมตะวันออกเฉียงเหนือที่พัดปกคลุมประเทศไทยและอ่าวไทยจะมีกำลังแรงขึ้น ส่งผลให้ภาคใต้มีฝนตกเล็กน้อยถึงปานกลางบางแห่ง ส่วนในช่วงวันที่ 19-22 ม.ค. 66 บริเวณความกดอากาศสูงกำลังแรงจากประเทศจีนแผ่ลงมาปกคลุมบริเวณประเทศไทยตอนบนและทะเลจีนใต้ ส่งผลให้บริเวณประเทศไทยตอนบนมีอากาศเย็น และมีลมแรง ส่วนลมตะวันออกเฉียงเหนือและลมตะวันออกเฉียงเหนือที่พัดปกคลุมภาคใต้และอ่าวไทยจะมีกำลังแรง ส่งผลให้ภาคใต้มีฝนตกเพิ่มขึ้นและมีฝนตกหนักบางแห่ง

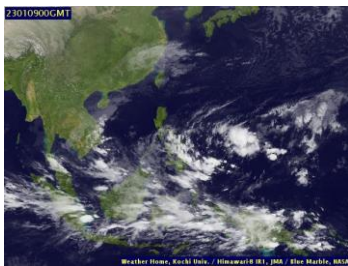
คาดการณ์ระดับน้ำในแม่น้ำเจ้าพระยา : จากการคาดการณ์สถานการณ์น้ำขึ้น-น้ำลงบริเวณทะเลอ่าวไทย โดยสถาบันสารสนเทศทรัพยากรน้ำ (องค์การมหาชน) คาดว่า 15-22 ม.ค. 66 บริเวณสถานีกองบัญชาการกองทัพเรือ น้ำขึ้นสูงสุดในวันที่ 22 ม.ค. 66 เวลา 09.00 น. สูงกว่าระดับน้ำทะเลปานกลาง 1.23 เมตร และน้ำลงต่ำสุดในวันที่ 22 ม.ค. 66 เวลา 01.00 น. ต่ำกว่าระดับน้ำทะเลปานกลาง 1.37 เมตร ส่วนบริเวณป้อมพระจุลจอมเกล้า น้ำขึ้นสูงสุดในวันที่ 22 ม.ค. 65 เวลา 08.00 น. สูงกว่าระดับน้ำทะเลปานกลาง 1.70 เมตร และลงต่ำสุดใน วันที่ 22 ม.ค. 66 เวลา 00.00 น. ต่ำกว่าระดับน้ำทะเลปานกลาง 1.66 เมตร

คาดการณ์คลื่น : คาดการณ์ความสูงและทิศทางคลื่นทะเลช่วงวันที่ 16-22 ม.ค. 66 ลมมรสุมตะวันออกเฉียงเหนือที่พัดปกคลุมบริเวณอ่าวไทยจะมีกำลังแรงขึ้น ส่งผลให้คลื่นลมในทะเลฝั่งอ่าวไทยและอันดามันมีคลื่นสูงประมาณ 1 เมตร ในช่วงต้นสัปดาห์ หลังจากนั้นคลื่นสูงประมาณ 1-2 เมตร ในช่วงปลายสัปดาห์

ลักษณะกลุ่มเมฆจากภาพถ่ายดาวเทียม

ภาคใต้ตอนล่างมีกลุ่มเมฆปกหนาแน่นในช่วงต้นสัปดาห์ หลังจากนั้นกลุ่มเมฆค่อยๆเบาบางลง แต่ยังคงปกคลุมบริเวณสามจังหวัดชายแดนภาคใต้ในช่วงปลายสัปดาห์ ส่วนบริเวณภาคตะวันออกเฉียงเหนือและภาคตะวันออกมีกลุ่มเมฆปกคลุมเบาบางในช่วงวันที่ 10 ม.ค. 66 และมีกลุ่มเมฆปกคลุมหนาแน่นในบางบริเวณของภาคตะวันออกและภาคตะวันออกเฉียงเหนือตอนล่างในช่วงวันที่ 11-12 ม.ค. 66

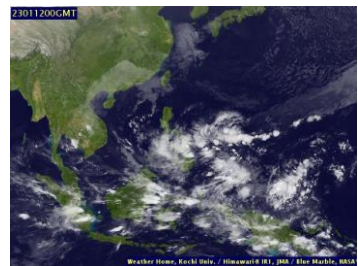
10 ม.ค. 66 07:00 น.



11 ม.ค. 66 07:00 น.



12 ม.ค. 66 07:00 น.



13 ม.ค. 66 07:00 น.



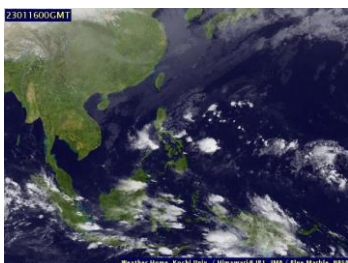
14 ม.ค. 66 07:00 น.



15 ม.ค. 66 07:00 น.



16 ม.ค. 66 07:00 น.



ที่มา: ภาพถ่ายจากดาวเทียม Himawari-8

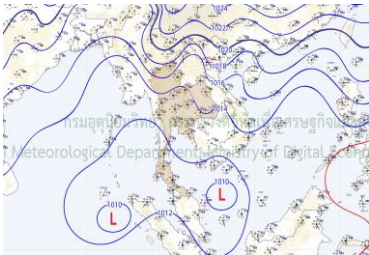
จัดทำโดย: Digital Typhoon

ข้อมูลเพิ่มเติม: <http://www.thaiwater.net/weather/2023-01-16/50/141>

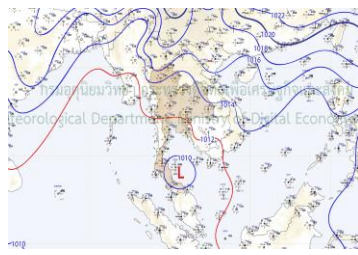
แผนที่อากาศ

สัปดาห์นี้บริเวณความกดอากาศสูงจากประเทศจีนแผ่ลงมาปกคลุมบริเวณประเทศไทย ตอนบนมีกำลังอ่อนลง ส่งผลให้บริเวณประเทศไทยตอนบนมีอุณหภูมิสูงขึ้น แต่ยังคงมีอากาศเย็นในบางพื้นที่ของภาคเหนือและภาคตะวันออกเฉียงเหนือ ส่วนหย่อมความกดอากาศต่ำบริเวณทะเลจีนใต้ตอนล่างกำลังลงเมื่อเคลื่อนตัวเข้าใกล้ปลายแหลมญวนในช่วงต้นสัปดาห์ ประกอบกับลมมรสุมตะวันออกเฉียงเหนือที่พัดปกคลุมประเทศไทยและอ่าวไทย ส่งผลให้ภาคใต้ยังมีฝนตกหนักได้ในบางแห่ง โดยเฉพาะบริเวณตามแนวชายฝั่งภาคใต้ฝั่งตะวันออกและภาคใต้ตอนล่าง

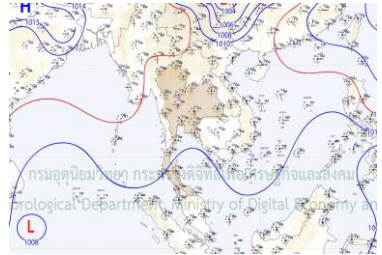
10 ม.ค. 66 07:00 น.



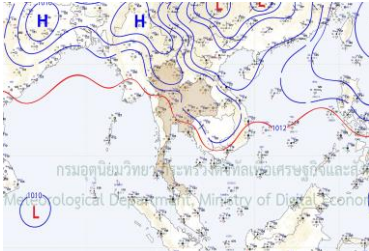
11 ม.ค. 66 07:00 น.



12 ม.ค. 66 07:00 น.



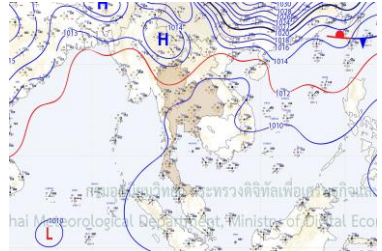
13 ม.ค. 66 07:00 น.



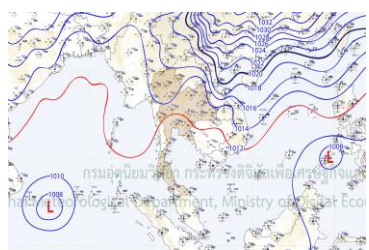
14 ม.ค. 66 07:00 น.



15 ม.ค. 66 07:00 น.



16 ม.ค. 66 07:00 น.



ที่มา: กรมอุตุนิยมวิทยา

ข้อมูลเพิ่มเติม: <http://www.thaiwater.net/weather/2023-01-16/13/22>

สถานการณ์ฝนจากภาพเรดาร์ตรวจอากาศ

สปีดาร์นี้เรดาร์ตรวจพบกลุ่มฝนตกเล็กน้อยถึงปานกลางในบางพื้นที่ภาคตะวันออกเฉียงเหนือ ด้านฝั่งตะวันออก ในช่วงวันที่ 10-13 ม.ค. 66 ส่วนภาคใต้ตอนล่างตรวจพบกลุ่มฝนตกเล็กน้อยถึงปานกลางตลอดทั้งสปีดาร์ กับมีกลุ่มฝนตกหนักถึงหนักมากในบางพื้นที่ของสามจังหวัดชายแดนภาคใต้ ในช่วงวันที่ 9-14 ม.ค. 66

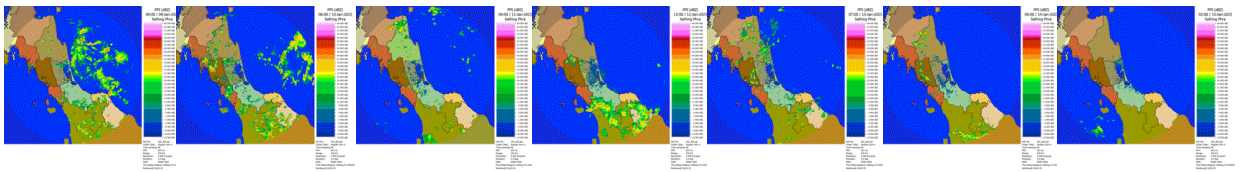
เรดาร์สกลนคร

9 ม.ค. 66 10 ม.ค. 66 11 ม.ค. 66 12 ม.ค. 66 13 ม.ค. 66 14 ม.ค. 66 15 ม.ค. 66



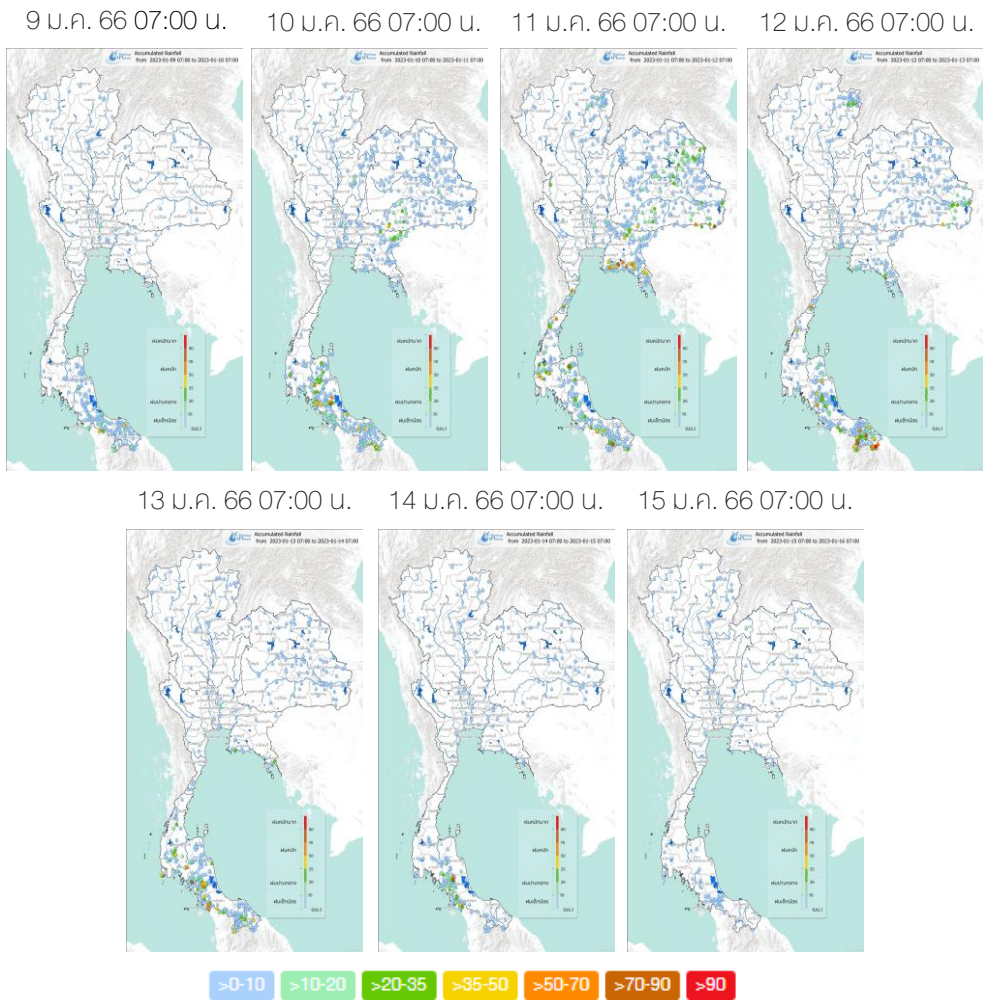
เรดาร์สงขลา

9 ม.ค. 66 10 ม.ค. 66 11 ม.ค. 66 12 ม.ค. 66 13 ม.ค. 66 14 ม.ค. 66 15 ม.ค. 66



ปริมาณฝนรายวันจากสถานีตรวจอากาศ

สปีดาร์นี้ภาคใต้ตอนล่างมีฝนตกเล็กน้อยถึงปานกลางตลอดทั้งสปีดาร์ กับมีฝนตกหนักถึงหนักมากในบางพื้นที่ โดยสามารถวัดปริมาณฝนตกหนักมากบริเวณจังหวัดนครศรีธรรมราช 124 มิลลิเมตร สงขลา 107 มิลลิเมตร และนราธิวาส 100 มิลลิเมตร ส่วนบริเวณประเทศไทยตอนบนด้านฝั่งตะวันออกมีฝนตกเล็กน้อยถึงปานกลาง กับมีฝนตกหนักถึงหนักมากในบางพื้นที่ของภาคตะวันออกเฉียงเหนือตอนล่างและภาคตะวันออกเฉียงเหนือ ในช่วงวันที่ 10-12 ม.ค. 66



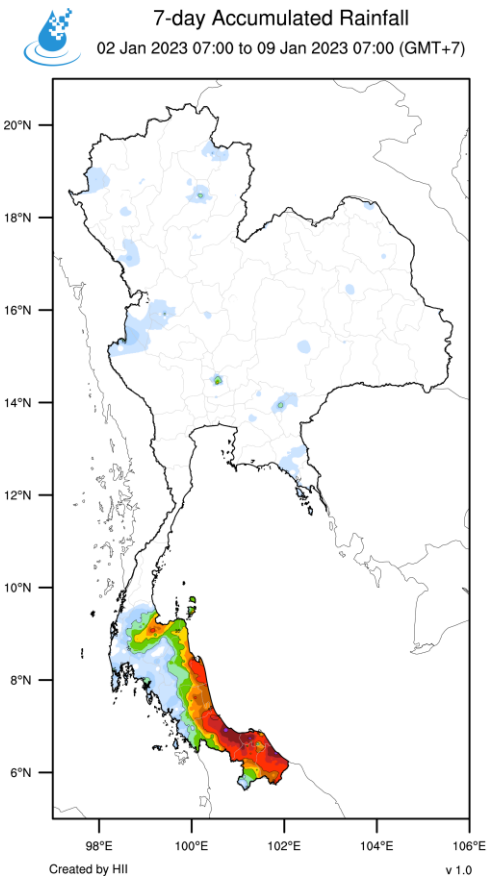
ที่มา: คลังข้อมูลน้ำแห่งชาติ

ข้อมูลเพิ่มเติม: <http://www.thaiwater.net/weather/2023-01-16/64/180>

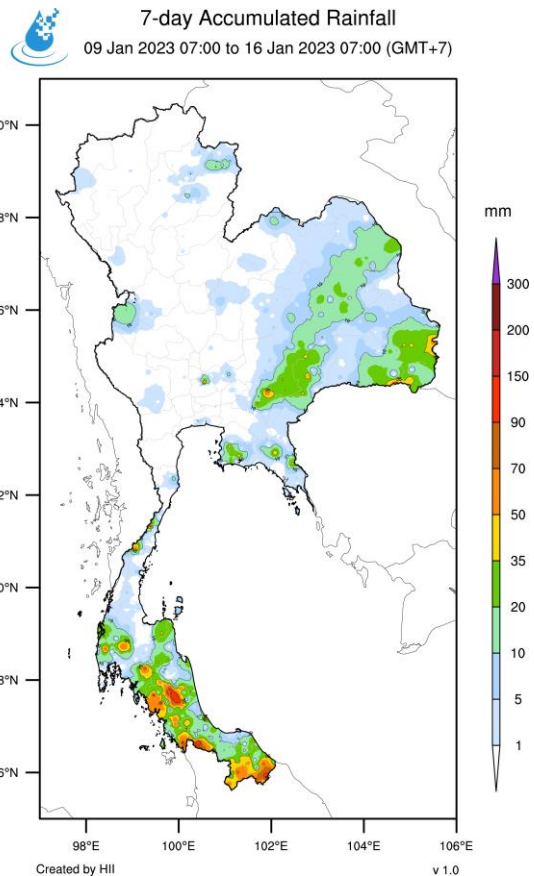
ปริมาณฝนทั้งสัปดาห์

สัปดาห์นี้ภาคใต้ตอนล่างมีฝนลดลงจากสัปดาห์ที่ผ่านมา ส่วนบริเวณตอนบนของประเทศมีฝนเพิ่มขึ้นจากสัปดาห์ที่แล้ว โดยมีฝนตกเล็กน้อยถึงปานกลางบริเวณด้านฝั่งตะวันออกของประเทศไทยตอนบน และมีฝนตกหนักบริเวณภาคตะวันออกเฉียงเหนือตอนล่างและภาคตะวันออก

สัปดาห์ที่แล้ว



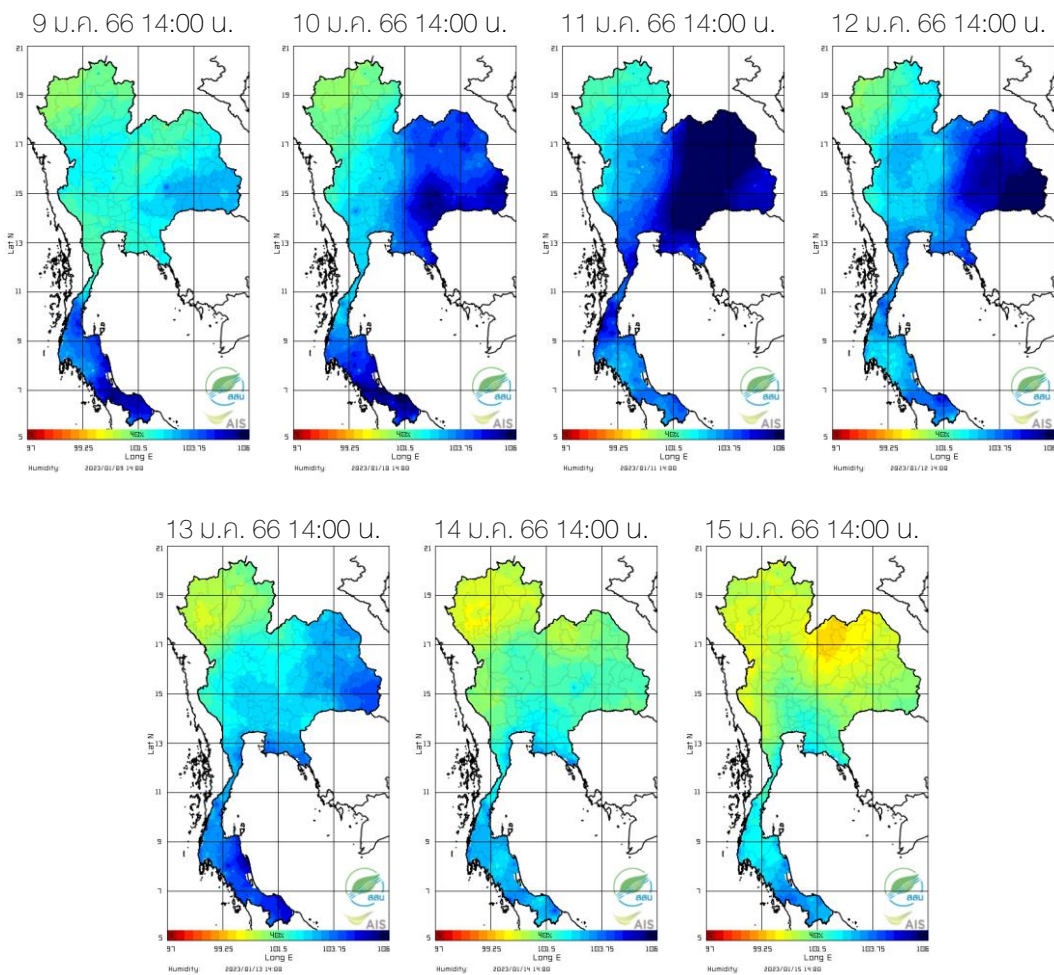
สัปดาห์นี้



ที่มา: สถาบันสารสนเทศทรัพยากรน้ำ (องค์การมหาชน)

ความชื้นในอากาศ

แผนภาพแสดงการกระจายตัวของความชื้นในอากาศของประเทศไทยสะสมเวลา 14.00 น. ระหว่างวันที่ 9-15 ม.ค. 66 พบว่า ในช่วงวันที่ 10-12 ม.ค. 66 ภาคเหนือด้านฝั่งตะวันออกและภาคกลางมีความชื้นสูง และภาคตะวันออกเฉียงเหนือและภาคตะวันออกมีความชื้นสูงมากในช่วงดังกล่าว ส่วนภาคใต้มีความชื้นค่อนข้างสูงตลอดทั้งสัปดาห์ โดยเฉพาะบริเวณภาคใต้ตอนล่างมีความชื้นสูงในช่วงวันที่ 9-10 ม.ค. 66 และบริเวณภาคใต้ตอนบนมีความชื้นสูงในช่วงวันที่ 11 ม.ค. 66

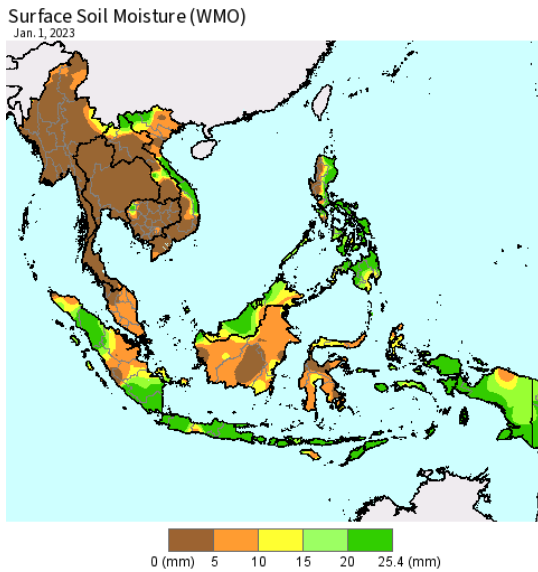


ที่มา: สถาบันสารสนเทศทรัพยากรน้ำ (องค์การมหาชน)
ข้อมูลเพิ่มเติม: <http://www.thaiwater.net/weather/2023-01-16/9/1>

ความชื้นผิวดิน

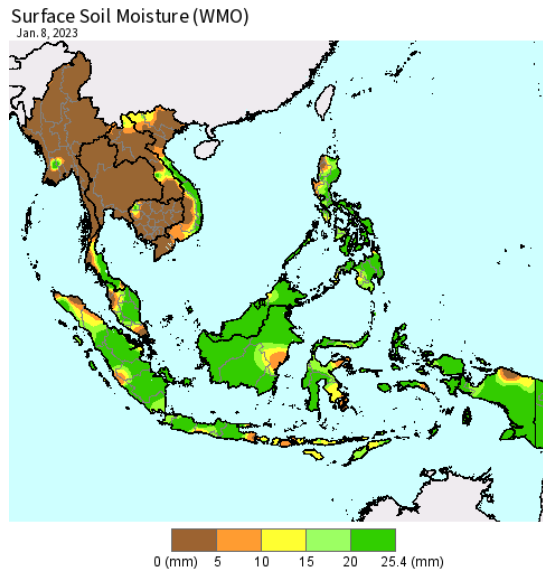
วันที่ 8 ม.ค. 66 ภาคใต้ตอนล่างมีความชื้นผิวดินเพิ่มขึ้นจากวันที่ 1 ม.ค. 66

วันที่ 1 ม.ค. 66



USDA Foreign Agricultural Service
U.S. DEPARTMENT OF AGRICULTURE
Source: World Meteorological Organization
<http://www.nws.noaa.gov/ics/nwsgtfs.html>

วันที่ 8 ม.ค. 66

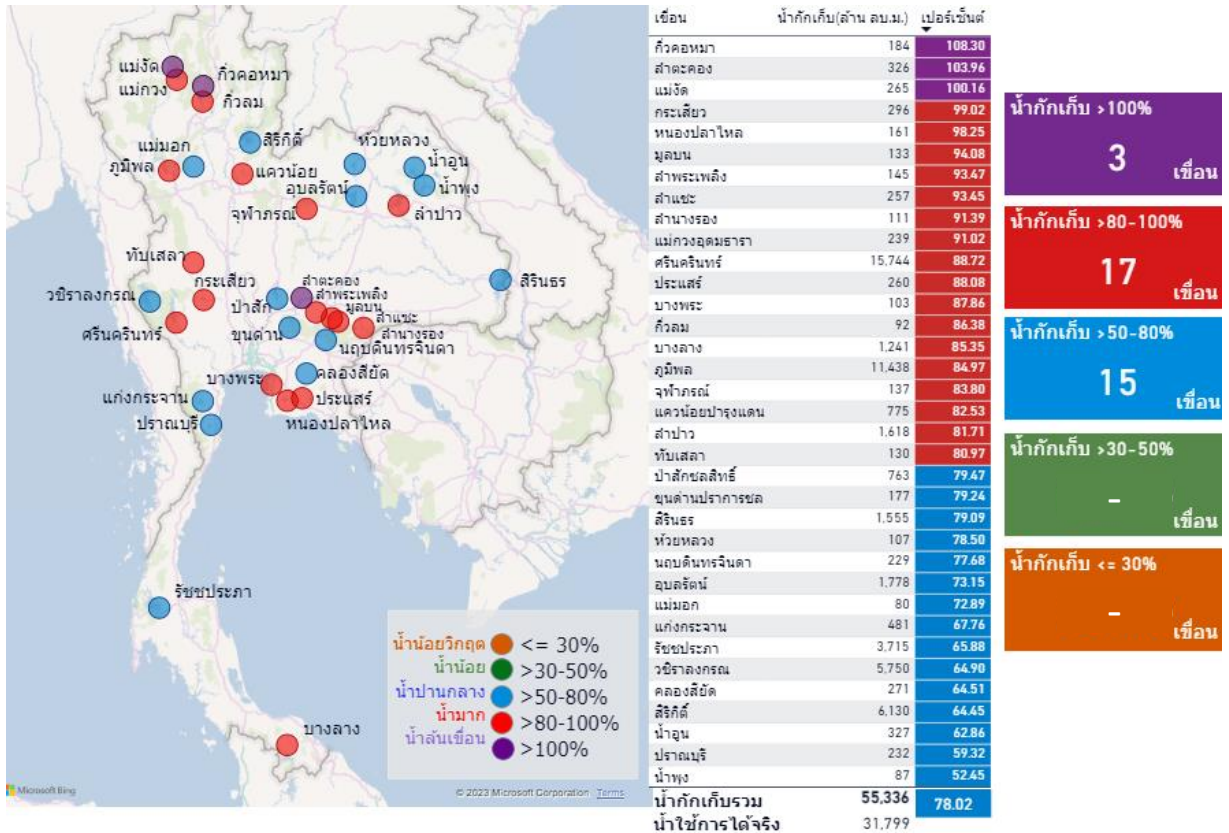


USDA Foreign Agricultural Service
U.S. DEPARTMENT OF AGRICULTURE
Source: World Meteorological Organization
<http://www.nws.noaa.gov/ics/nwsgtfs.html>

ที่มา: USDA (United States Department of Agriculture)

ที่มา: <https://ipad.fas.usda.gov/cropexplorer/imageview.aspx?regionid=seasia>

สถานการณ์น้ำในเขื่อนขนาดใหญ่ทั่วประเทศ

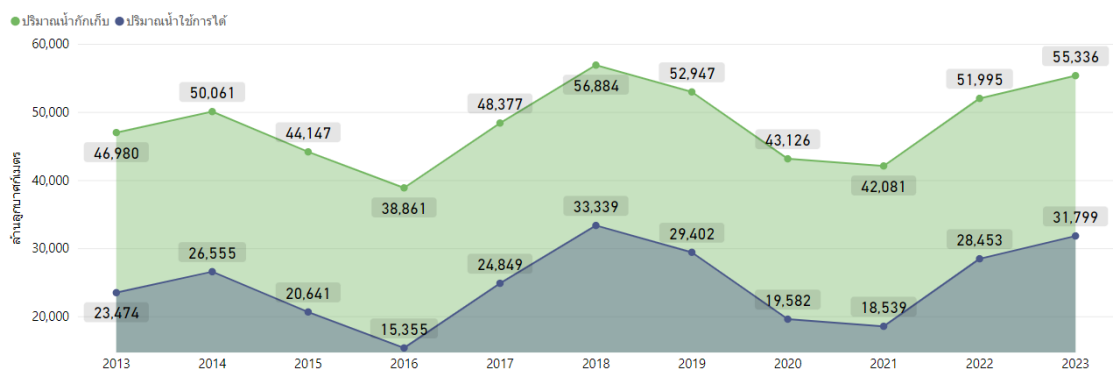


ปัจจุบันเขื่อนขนาดใหญ่ทั้ง 35 แห่งทั่วประเทศ มีปริมาณน้ำกักเก็บรวมกัน 55,336 ล้านลูกบาศก์เมตร คิดเป็น 78.02% ของความจุ สถานการณ์อยู่ในเกณฑ์น้ำปานกลาง โดยเป็นปริมาณน้ำใช้การได้จริง 31,799 ล้านลูกบาศก์เมตร ทั้งนี้ เกิดน้ำล้นเขื่อนถึง 3 แห่ง ได้แก่ เขื่อนก๊วคองหมา (108.30%) เขื่อนลำตะคอง (103.96%) และเขื่อนแม่จิด (100.16%)

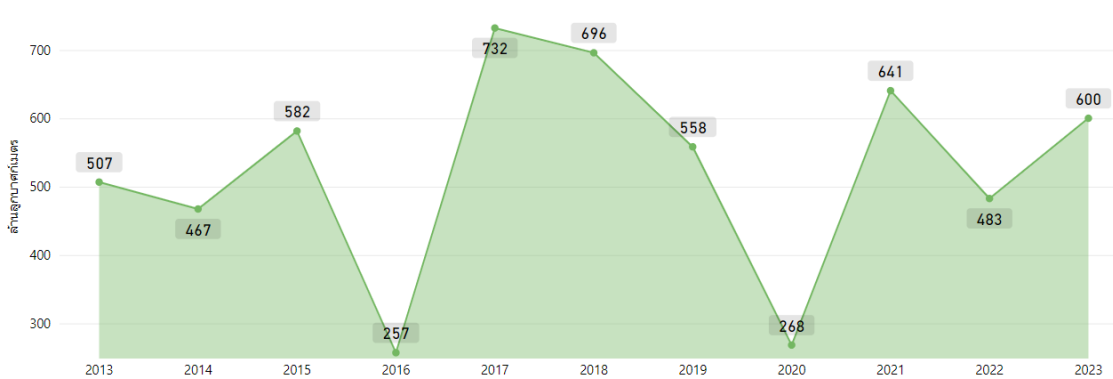
สถานการณ์น้ำในเขื่อนขนาดใหญ่ทั่วประเทศ

วันที่ 16 ม.ค. 66 ปริมาณน้ำกักเก็บในเขื่อนขนาดใหญ่ทั้ง 35 แห่งทั่วประเทศ มีอยู่ 55,336 ล้านลูกบาศก์เมตร เป็นน้ำใช้การได้จริง 31,799 ล้านลูกบาศก์เมตร โดยปริมาณน้ำกักเก็บและน้ำใช้การมากเป็นอันดับที่ 2 รองจากปี 2561 เมื่อพิจารณาข้อมูลตั้งแต่ปี 2556 ส่วนปริมาณน้ำไหลลงอ่างฯ สะสมตั้งแต่ต้นปีมี 600 ล้านลูกบาศก์เมตร ส่วนปริมาณน้ำระบายสะสมตั้งแต่ต้นปีมี 1,984 ล้านลูกบาศก์เมตร ซึ่งมากที่สุดในรอบ 10 ปี

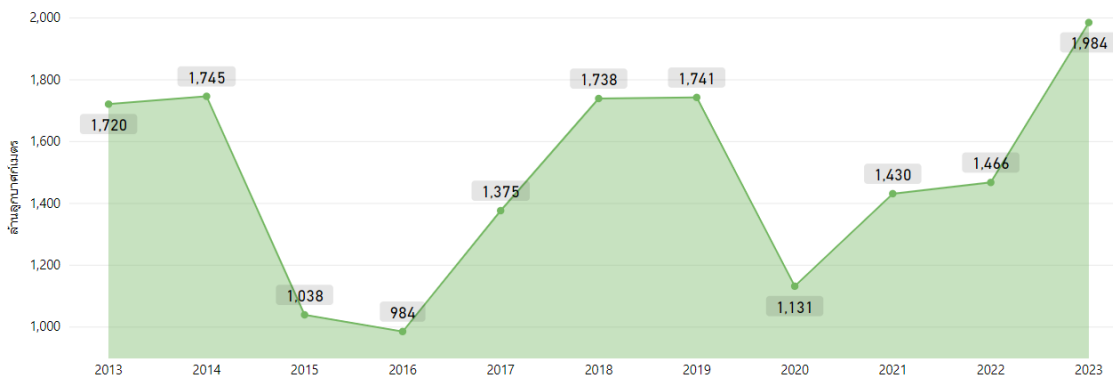
ปริมาณน้ำกักเก็บและปริมาณน้ำใช้การได้



ปริมาณน้ำไหลเข้าสะสมตั้งแต่ต้นปี



ปริมาณน้ำระบายสะสมตั้งแต่ต้นปี



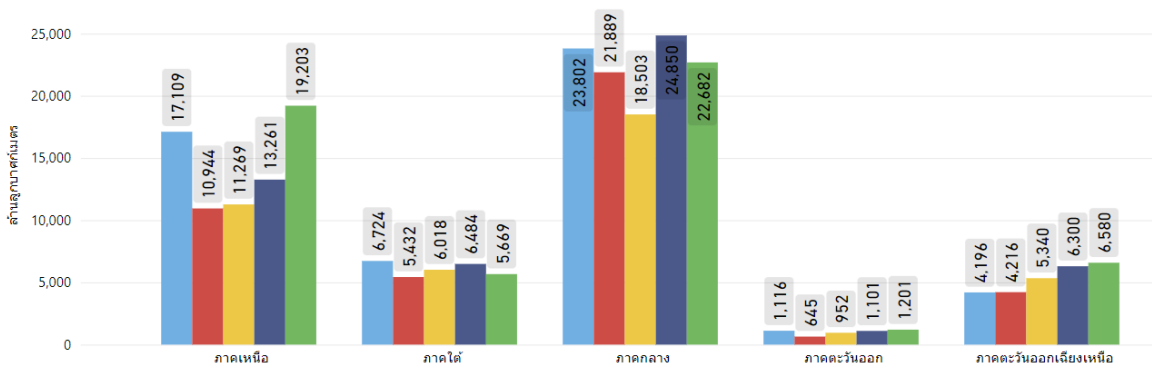
ที่มา: คลังข้อมูลน้ำแห่งชาติ

สถานการณ์น้ำในเขื่อนขนาดใหญ่รายภาค

วันที่ 16 ม.ค. 66 พบว่า ปริมาณน้ำกักเก็บและปริมาณน้ำใช้การของภาคเหนือ ภาคตะวันออกเฉียงเหนือ และภาคตะวันออกมากที่สุดเมื่อเปรียบเทียบกับข้อมูลย้อนหลังตั้งแต่ปี 2562 ส่วนภาคใต้ร้อยละ 2 รองจากปี 2563 โดยเมื่อพิจารณาปริมาณน้ำไหลลงอ่างฯ สะสมตั้งแต่ต้นปี พบว่า ภาคตะวันออกเฉียงเหนือมากที่สุดเมื่อเปรียบเทียบกับข้อมูลย้อนหลังตั้งแต่ปี 2561 ภาคตะวันออกและภาคเหนือมากเป็นอันดับที่ 2 รองจากปี 2562 และภาคกลางมากเป็นอันดับที่ 2 รองจากปี 2565 ส่วนปริมาณน้ำระบายสะสมตั้งแต่ต้นปี พบว่า ภาคเหนือ ภาคตะวันออกเฉียงเหนือ และภาคตะวันออกมากที่สุด ส่วนภาคใต้มากเป็นอันดับที่ 2 รองจากปี 2564

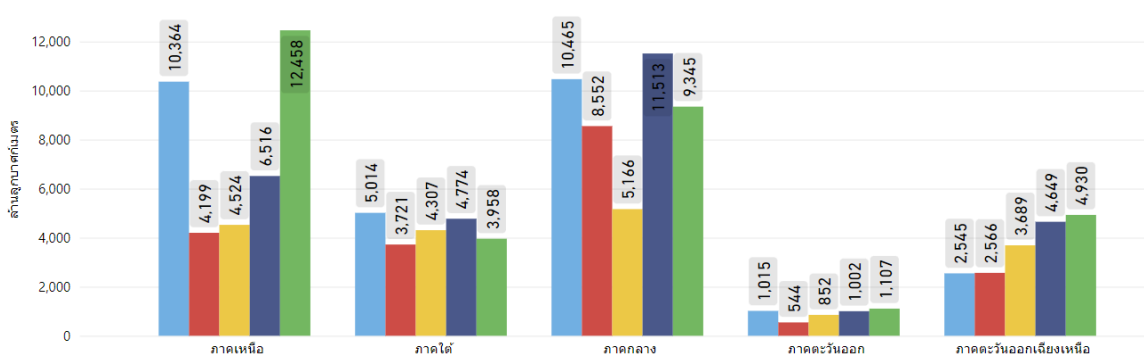
ปริมาณน้ำกักเก็บ

● 2019 ● 2020 ● 2021 ● 2022 ● 2023



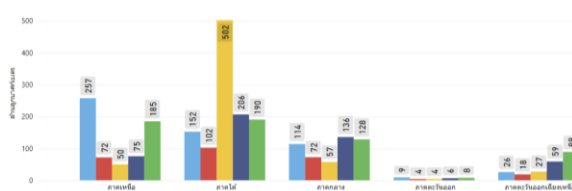
ปริมาณน้ำใช้การได้

● 2019 ● 2020 ● 2021 ● 2022 ● 2023



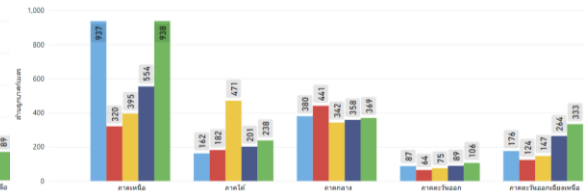
ปริมาณน้ำไหลเข้าสะสมตั้งแต่ต้นปี

● 2019 ● 2020 ● 2021 ● 2022 ● 2023



ปริมาณน้ำระบายสะสมตั้งแต่ต้นปี

● 2019 ● 2020 ● 2021 ● 2022 ● 2023

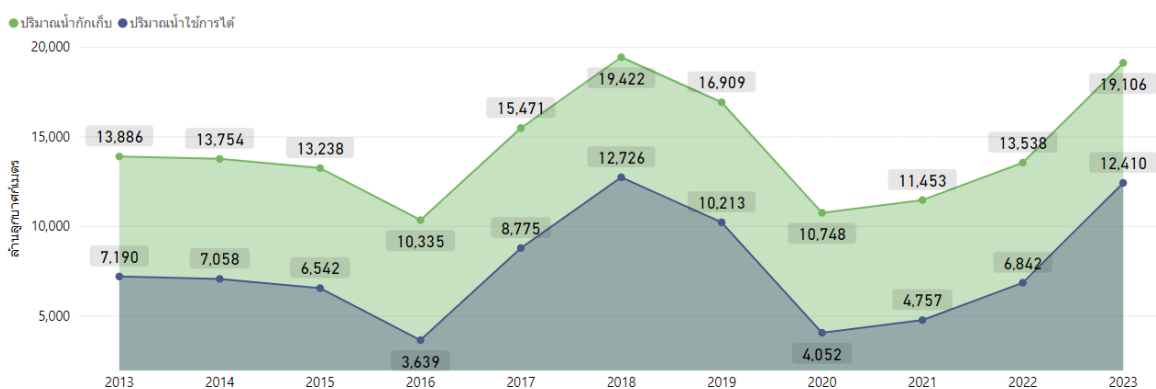


ที่มา: คลังข้อมูลน้ำแห่งชาติ

สถานการณ์น้ำในเขื่อนพื้นที่ลุ่มน้ำเจ้าพระยา

วันที่ 16 ม.ค. 66 เขื่อนขนาดใหญ่ทั้ง 4 เขื่อนหลักในลุ่มน้ำเจ้าพระยา มีปริมาณน้ำกักเก็บรวมกัน 19,106 ล้านลูกบาศก์เมตร เป็นน้ำใช้การ 12,410 ล้านลูกบาศก์เมตร โดยปริมาณน้ำกักเก็บและน้ำใช้การมากเป็นอันดับที่ 2 รองจากปี 2561 เมื่อพิจารณาข้อมูลตั้งแต่ปี 2556 โดยแผนการใช้น้ำสำหรับอุปโภค-บริโภค การเกษตรและรักษาระบบนิเวศ ตั้งแต่วันที่ 1 พ.ย. 65-30 เม.ย. 66 อยู่ที่ 9,100 ล้านลูกบาศก์เมตร ซึ่งปัจจุบันมีระบายน้ำไปแล้ว 2,838 ล้านลูกบาศก์เมตร

ปริมาณน้ำกักเก็บและปริมาณน้ำใช้การได้

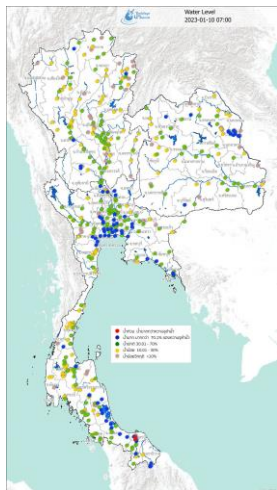


ที่มา: คลังข้อมูลน้ำแห่งชาติ

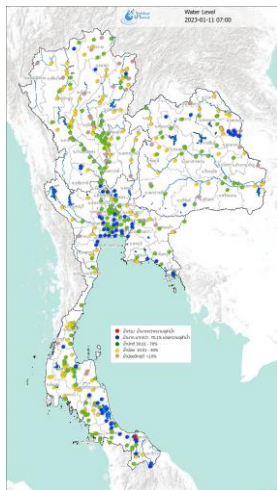
ระดับน้ำในแม่น้ำสายหลัก

ระดับน้ำในแม่น้ำสายหลักบริเวณภาคเหนือ ภาคตะวันออกเฉียงเหนือ และภาคตะวันออกมีระดับน้ำน้อยถึงระดับน้ำปานกลาง ส่วนภาคกลางและภาคใต้มีระดับน้ำปานกลางถึงน้ำมากและมีน้ำล้นตลิ่งบริเวณแม่น้ำปัตตานีและคลองกาแลกูโบ จังหวัดปัตตานี

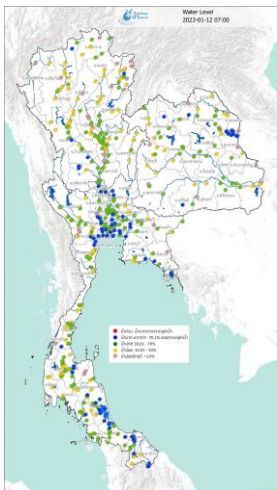
10 ม.ค. 66 07:00 น.



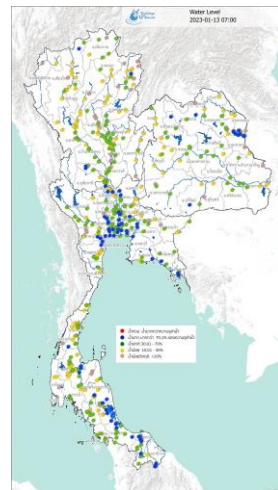
11 ม.ค. 66 07:00 น.



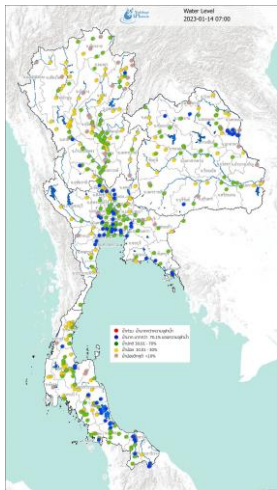
12 ม.ค. 66 07:00 น.



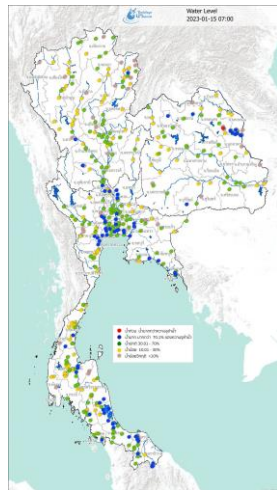
13 ม.ค. 66 07:00 น.



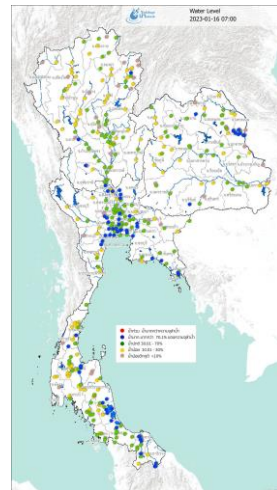
14 ม.ค. 66 07:00 น.



15 ม.ค. 66 07:00 น.



16 ม.ค. 66 07:00 น.



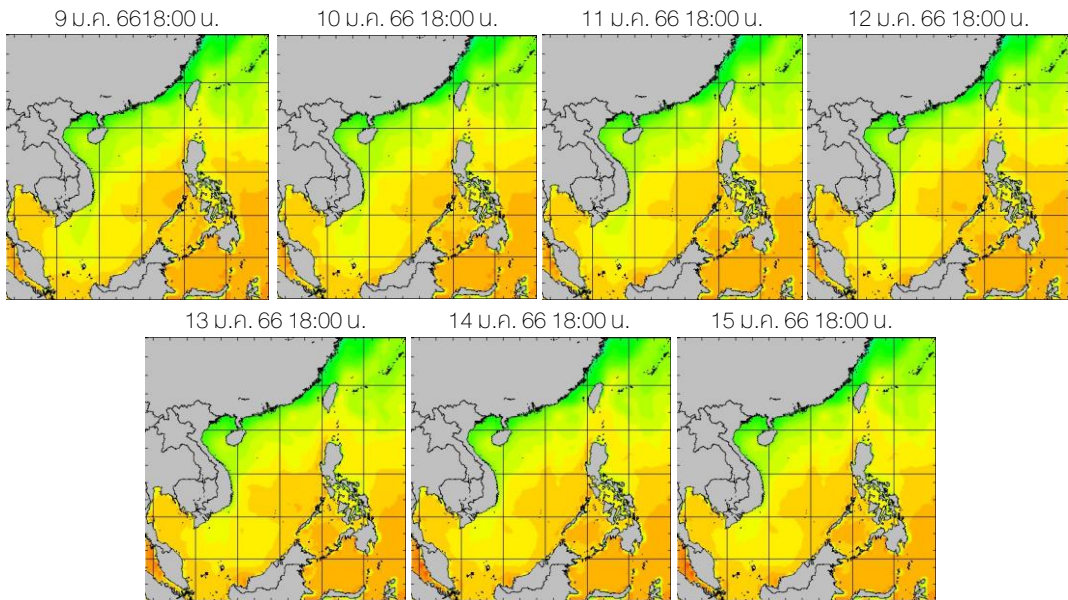
ที่มา: คลังข้อมูลน้ำแห่งชาติ

ข้อมูลเพิ่มเติม: <http://www.thaiwater.net/weather/2023-01-16/64/175>

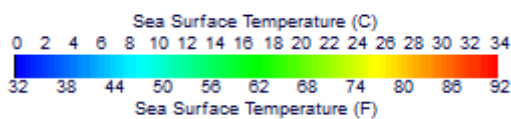
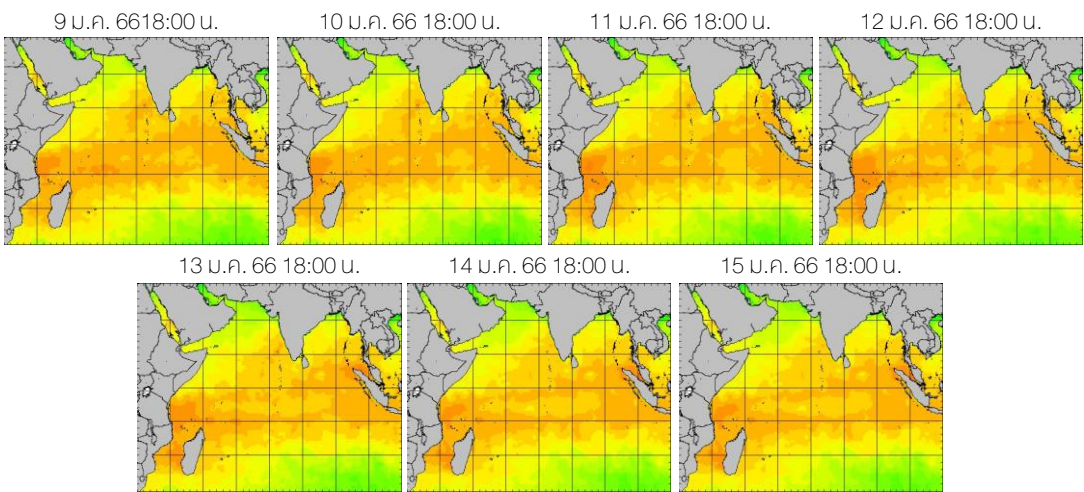
อุณหภูมิผิวน้ำทะเล

สปีดาร์นี้บริเวณทะเลอันดามันและทะเลอ่าวไทยมีอุณหภูมิ 26-28 องศาเซลเซียส ตลอดทั้งสปีดาร์

ฝั่งอ่าวไทย



ฝั่งอันดามัน



ที่มา: Oceanweather, Inc.

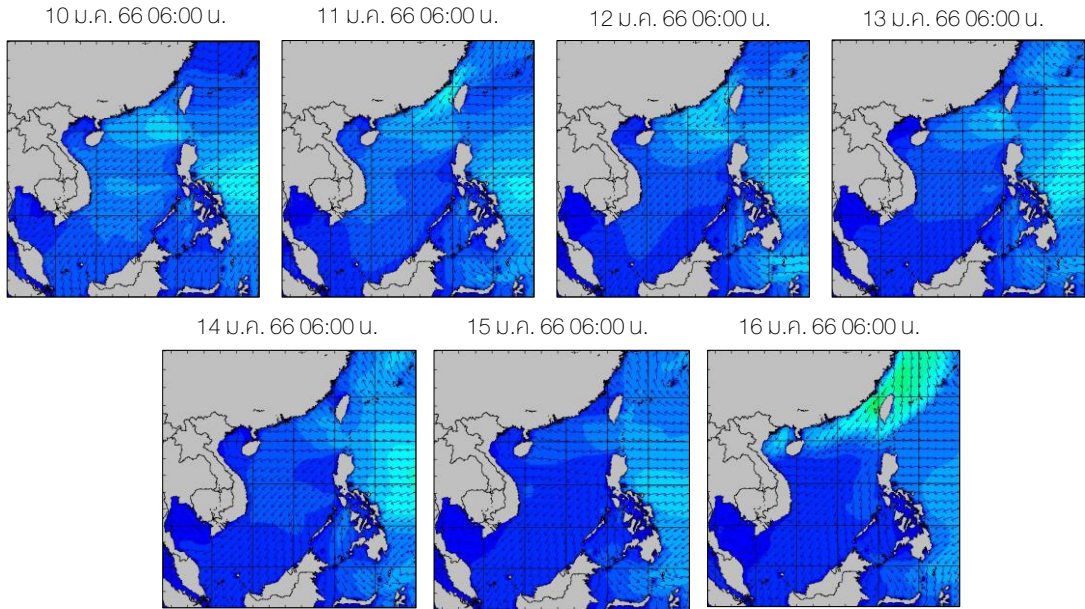
ข้อมูลเพิ่มเติม: <http://www.thaiwater.net/weather/sea/sst/history/143>

<http://www.thaiwater.net/weather/sea/sst/history/146>

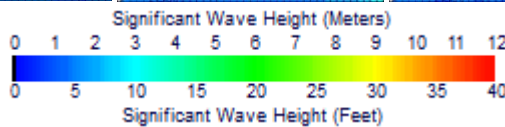
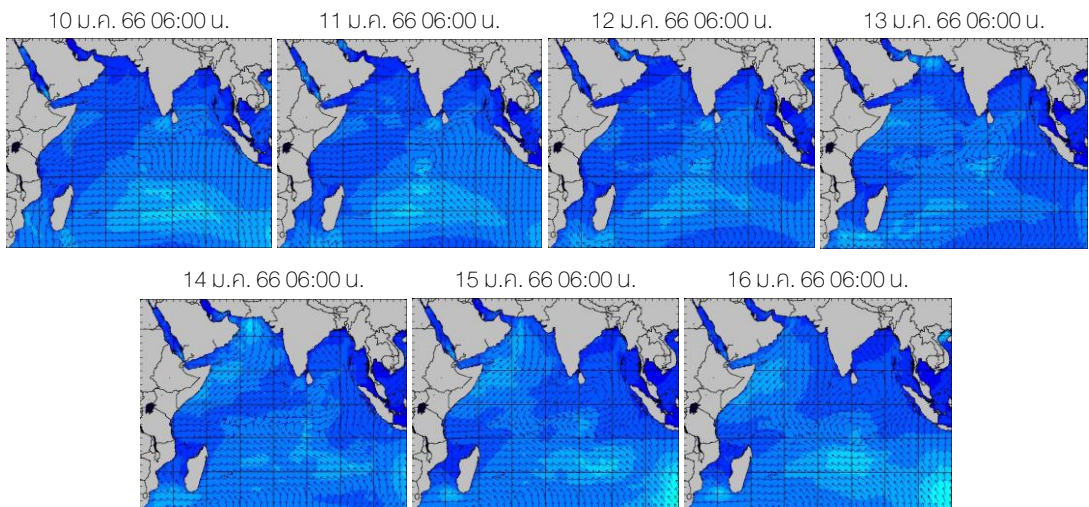
ความสูงและทิศทางคลื่นทะเล

สัปดาห์นี้บริเวณทะเลอ่าวไทยและทะเลอันดามันมีคลื่นสูงประมาณ 1 เมตร ตลอดทั้งสัปดาห์

ฝั่งอ่าวไทย



ฝั่งอันดามัน



ที่มา: Oceanweather, Inc.

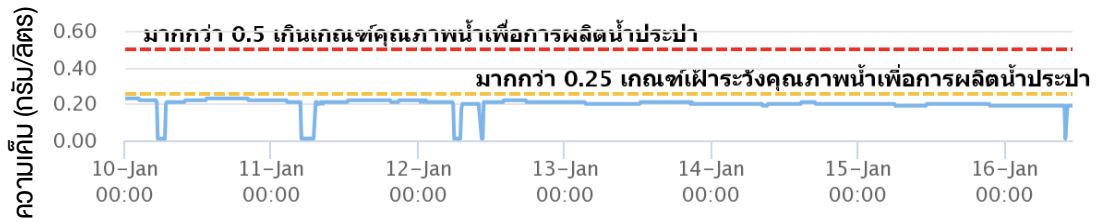
ข้อมูลเพิ่มเติม: <http://www.thaiwater.net/weather/sea/sst/history/24>

<http://www.thaiwater.net/weather/sea/sst/history/23>

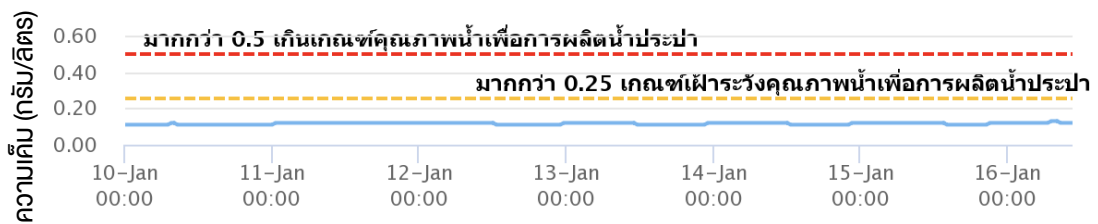
น้ำเค็มรุก

จากการตรวจวัดค่าความเค็มในแม่น้ำสายหลัก พบว่า บริเวณแม่น้ำเจ้าพระยา สถานีสำแล แม่น้ำบางปะกง และ สถานีบางเตย มีค่าความเค็มอยู่ในเกณฑ์ปกติตลอดทั้งสัปดาห์ ส่วนแม่น้ำท่าจีน สถานีกระทุ่มแบนมีค่าความเค็มอยู่ในเกณฑ์เฝ้าระวังคุณภาพน้ำดิบเพื่อผลิตน้ำประปา (มากกว่า 0.25 กรัม/ลิตร) ตลอดทั้งสัปดาห์ ซึ่งมีค่าสูงสุดอยู่ที่ 0.32 กรัม/ลิตร ในช่วงวันที่ 10-14 ม.ค. 66

แม่น้ำเจ้าพระยา ณ สถานีสำแล (อยู่ในเกณฑ์ปกติ)



แม่น้ำบางปะกง ณ สถานีบางเตย (อยู่ในเกณฑ์ปกติ)



แม่น้ำท่าจีน ณ สถานีกระทุ่มแบน (อยู่ในเกณฑ์เฝ้าระวังคุณภาพน้ำดิบเพื่อผลิตน้ำประปา)



ที่มา: การประปานครหลวง

ข้อมูลเพิ่มเติม: <http://nwc.mwa.co.th/page/graph/>

แผนผลการเพาะปลูกพืชในช่วงฤดูแล้งปี 2565/66

ปัจจุบันประเทศไทยมีการปลูกข้าวนาปรังและพืชไร่-พืชผักไป 6.81 ล้านไร่ หรือคิดเป็น 62% ของแผนที่วางไว้ เมื่อพิจารณาในรายละเอียด พบว่า มีการปลูกข้าวนาปรังไป 6.44 ล้านไร่ หรือคิดเป็น 62% โดยภาคตะวันออกมีการปลูกข้าวนาปรังเกินจากแผนที่วางไว้แล้ว 2% ส่วนบริเวณลุ่มน้ำเจ้าพระยา มีการปลูกพืชไร่-พืชผักเกินจากแผนที่วางไว้แล้ว 31%

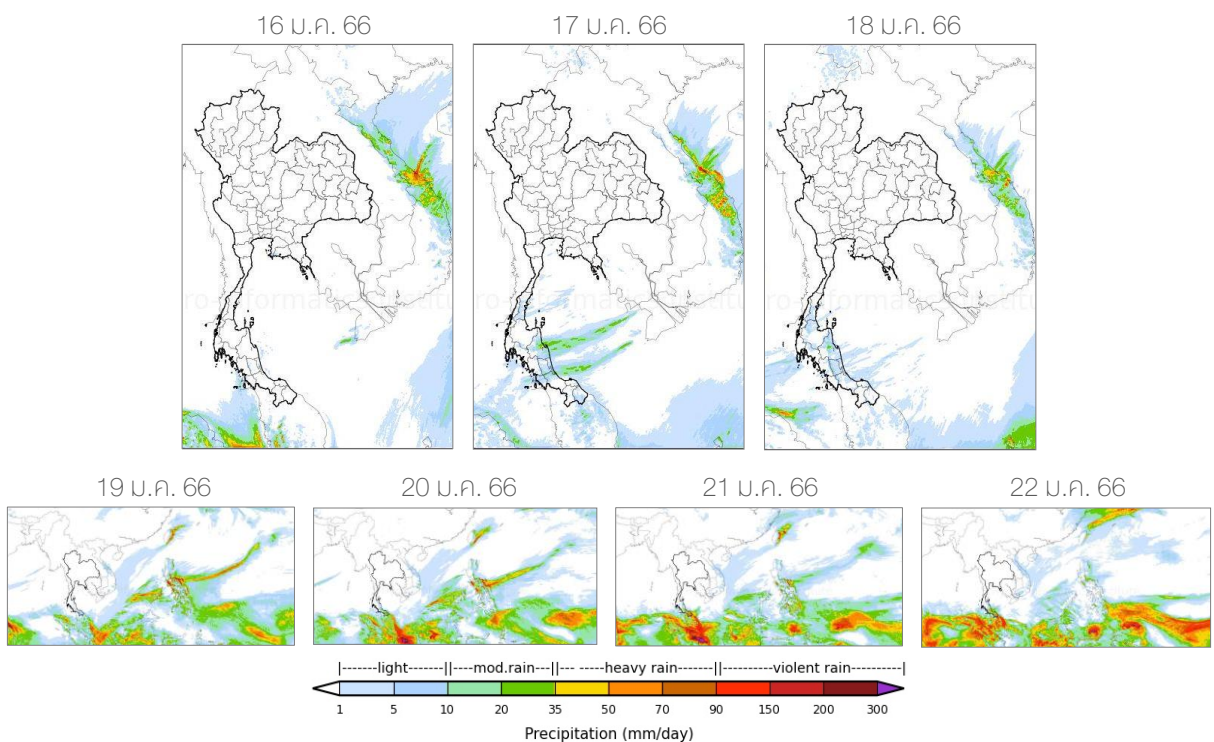
หน่วย: ล้านไร่

ภาค	ข้าวนาปรัง			พืชไร่-พืชผัก			รวม		
	แผน (ล้านไร่)	ผล (ล้านไร่)	%	แผน (ล้านไร่)	ผล (ล้านไร่)	%	แผน (ล้านไร่)	ผล (ล้านไร่)	%
เหนือ	0.77	0.68	88	0.19	0.18	93	0.96	0.86	89
ตะวันออกเฉียงเหนือ	1.32	0.54	41	0.05	0.03	55	1.37	0.56	41
กลาง	0.03	0.01	29	0.03	0.01	23	0.06	0.01	26
ตะวันออก	0.44	0.45	102	0.03	0.01	47	0.46	0.46	99
ตะวันตก	1.04	0.02	2	0.19	0.02	11	1.23	0.04	3
ใต้	0.18	0.002	1	0.06	0.001	1	0.24	0.003	1
ลุ่มน้ำเจ้าพระยา	6.64	4.75	71	0.10	0.12	131	6.74	4.87	72
ทั้งประเทศ	10.42	6.44	62	0.64	0.37	58	11.06	6.81	62

ที่มา: กรมชลประทาน ข้อมูล ณ วันที่ 11 มกราคม 2566

สถานการณ์ฝน 7 วัน ข้างหน้า

- **ช่วงวันที่ 16-18 ม.ค. 66** บริเวณความกดอากาศสูงกำลังแรงอีกระลอกจากประเทศจีนจะแผ่ลงมาปกคลุมบริเวณทะเลจีนใต้ และประเทศไทยตอนบน ส่งผลให้บริเวณประเทศไทยตอนบนมีอุณหภูมิลดลง และมีลมแรง ส่วนลมมรสุมตะวันออกเฉียงเหนือที่พัดปกคลุมประเทศไทยและอ่าวไทยจะมีกำลังแรงขึ้น ส่งผลให้ภาคใต้มีฝนตกเล็กน้อยถึงปานกลางบางแห่ง
- **ช่วงวันที่ 19-22 ม.ค. 66** บริเวณความกดอากาศสูงกำลังแรงจากประเทศจีนแผ่ลงมาปกคลุมบริเวณประเทศไทยตอนบนและทะเลจีนใต้ ส่งผลให้บริเวณประเทศไทยตอนบนมีอากาศเย็น และมีลมแรง ส่วนลมตะวันออกเฉียงเหนือและลมตะวันออกเฉียงเหนือที่พัดปกคลุมภาคใต้และอ่าวไทยจะมีกำลังแรง ส่งผลให้ภาคใต้มีฝนตกเพิ่มขึ้นและมีฝนตกหนักบางแห่ง

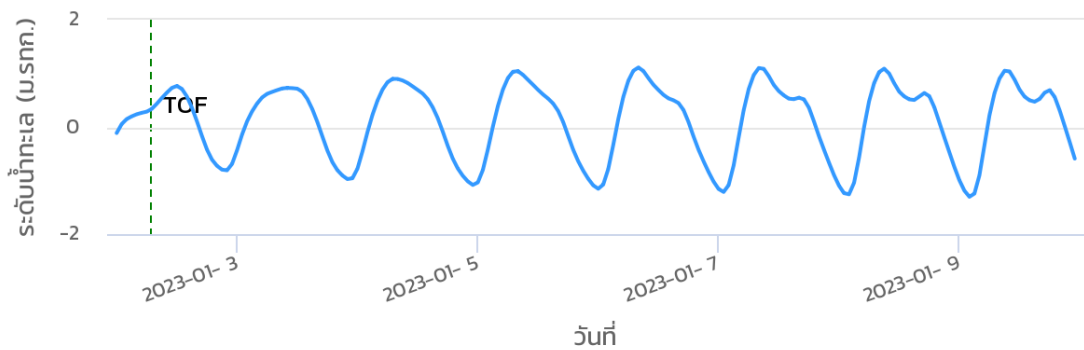


ที่มา: สถาบันสารสนเทศทรัพยากรน้ำ (องค์การมหาชน)
 ข้อมูลเพิ่มเติม: <http://www.thaiwater.net/forecast/wrf/history>

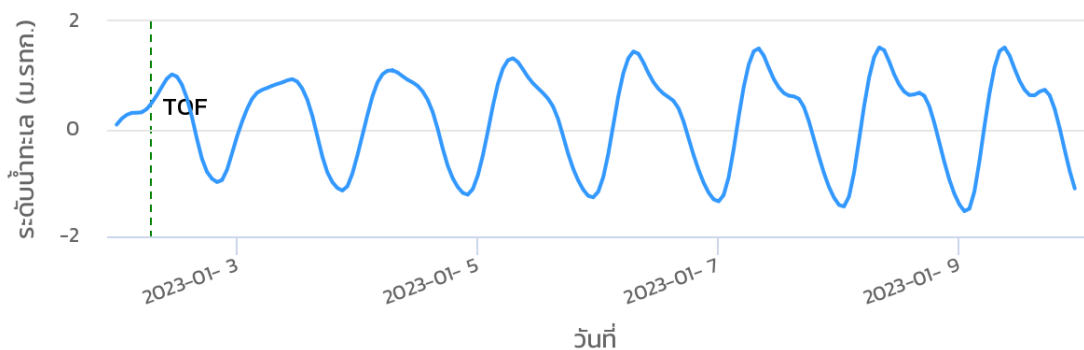
คาดการณ์สภาวะระดับน้ำในแม่น้ำเจ้าพระยา

จากการคาดการณ์สถานการณ์น้ำขึ้น-น้ำลงบริเวณทะเลอ่าวไทย โดยสถาบันสารสนเทศทรัพยากรน้ำ (องค์การมหาชน) คาดว่า 15-22 ม.ค. 65 บริเวณสถานีกองบัญชาการกองทัพเรือ น้ำขึ้นสูงสุดในวันที่ 22 ม.ค. 66 เวลา 09.00 น. สูงกว่าระดับน้ำทะเลปานกลาง 1.23 เมตร และน้ำลงต่ำสุดในวันที่ 22 ม.ค. 66 เวลา 01.00 น. ต่ำกว่าระดับน้ำทะเลปานกลาง 1.37 เมตร ส่วนบริเวณป้อมพระจุลจอมเกล้า น้ำขึ้นสูงสุดในวันที่ 22 ม.ค. 65 เวลา 08.00 น. สูงกว่าระดับน้ำทะเลปานกลาง 1.70 เมตร และลงต่ำสุดในวันที่ 22 ม.ค. 66 เวลา 00.00 น. ต่ำกว่าระดับน้ำทะเลปานกลาง 1.66 เมตร

หน้ากองบัญชาการกองทัพเรือ



ป้อมพระจุลจอมเกล้า

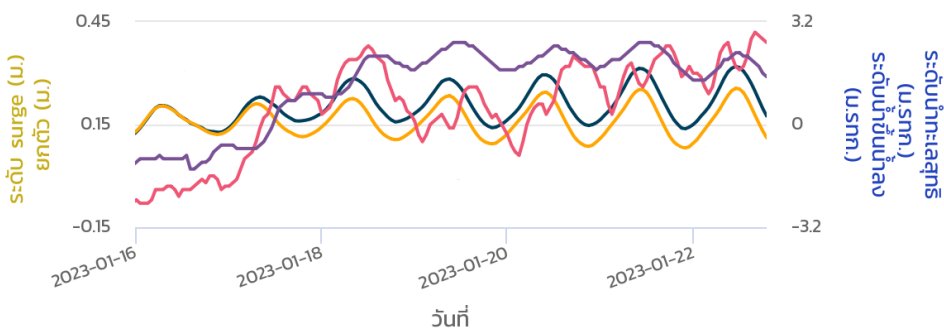


ที่มา: สถาบันสารสนเทศทรัพยากรน้ำ (องค์การมหาชน)

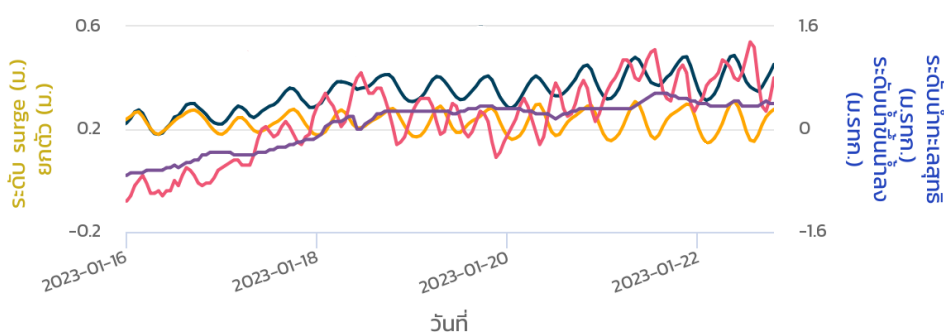
คาดการณ์คลื่นซัดฝั่ง

จากการคาดการณ์สถานการณ์คลื่นซัดฝั่ง โดยสถาบันสารสนเทศทรัพยากรน้ำ (องค์การมหาชน) คาดว่า ในช่วงวันที่ 16-22 ม.ค. 66 บริเวณสถานีเกาะมัดโพน จังหวัดชุมพร มีระดับน้ำทะเลสุทธิตัวสูงสุดในวันที่ 22 ม.ค. 66 เวลา 11.00 น. ซึ่งสูงกว่าระดับน้ำทะเลปานกลาง 1.81 เมตร และมีระดับน้ำทะเลสุทธิต่ำสุดในวันที่ 16 ม.ค. 66 เวลา 20.00-22.00 น. ซึ่งต่ำกว่าระดับน้ำทะเลปานกลาง 0.24 เมตร ส่วนบริเวณสถานีสงขลา มีระดับน้ำทะเลสุทธิตัวสูงสุดในวันที่ 22 ม.ค. 66 เวลา 09.00 น. ซึ่งสูงกว่าระดับน้ำทะเลปานกลาง 1.15 เมตร และมีระดับน้ำทะเลสุทธิต่ำสุดในวันที่ 16 ม.ค. 66 เวลา 08.00 น. ซึ่งต่ำกว่าระดับน้ำทะเลปานกลาง 0.08 เมตร

กราฟคลื่นซัดฝั่งสถานีเกาะมัดโพน



กราฟคลื่นซัดฝั่งสถานีสงขลา



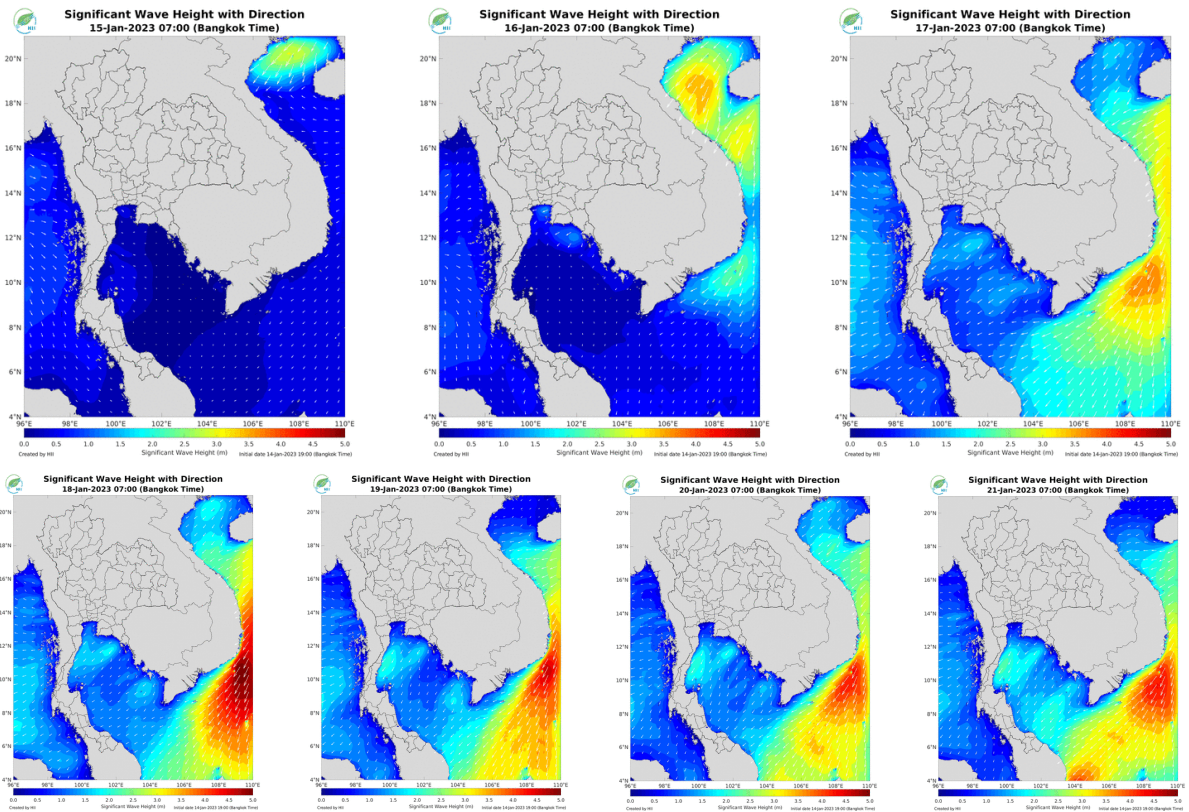
● ระดับน้ำทะเลสุทธิ
 ◆ ระดับน้ำขึ้นน้ำลง
 ■ ระดับ surge
 ▲ การยกตัว

หมายเหตุ: ระดับน้ำทะเลสุทธิ คือ ระดับน้ำที่รวมอิทธิพลของระดับน้ำขึ้นน้ำลง คลื่นซัดฝั่ง และคลื่นยกตัว
ที่มา: สถาบันสารสนเทศทรัพยากรน้ำ (องค์การมหาชน)

คาดการณ์ความสูงและทิศทางคลื่นทะเล

คาดการณ์ความสูงและทิศทางคลื่นทะเลช่วงวันที่ 16-22 ม.ค. 66 ลมมรสุมตะวันออกเฉียงเหนือที่พัดปกคลุมบริเวณอ่าวไทยจะมีกำลังแรงขึ้น ส่งผลให้คลื่นลมในทะเลฝั่งอ่าวไทยและอันดามันมีคลื่นสูงประมาณ 1 เมตร ในช่วงต้นสึปดาห์ หลังจากนั้นคลื่นสูงประมาณ 1-2 เมตร ในช่วงปลายสึปดาห์

การคาดการณ์ความสูงและทิศทางคลื่นทะเล ระหว่างวันที่ 16-22 ม.ค. 66



ที่มา: สถาบันสารสนเทศทรัพยากรน้ำ (องค์การมหาชน)

ข้อมูลเพิ่มเติม: <http://www.thaiwater.net/forecast/swan/history>

รู้น้ำ รู้อากาศ รู้ทันภัยพิบัติ



National Hydroinformatics Center



จัดทำโดย
สถาบันสารสนเทศทรัพยากรน้ำ (องค์การมหาชน)
กระทรวงการอุดมศึกษา วิทยาศาสตร์ วิจัยและนวัตกรรม