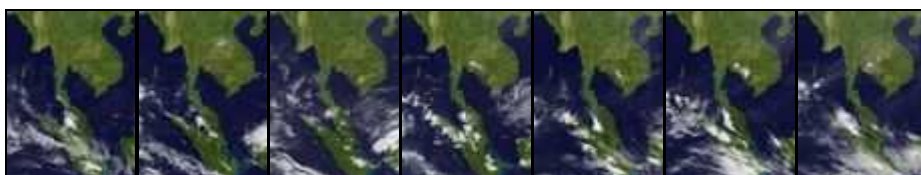


รายงานข้อมูลน้ำรายสัปดาห์ ครั้งที่ 7/2554 (ระหว่างวันที่ 9-15 ก.พ.54)

สรุปข้อมูลน้ำรายสัปดาห์

1. สัปดาห์นี้มีฝนตกกระจายตัวเล็กน้อยในพื้นที่ภาคเหนือ ภาคตะวันออกเฉียงเหนือ ภาคกลางและภาคตะวันออก เช่น จังหวัดพิษณุโลก อุตรธานี สกลนคร มุกดาหาร สุรินทร์ หนองบัวลำภู มหาสารคาม เป็นต้น ส่วนภาคใต้ ปริมาณฝนลดลงจากสัปดาห์ที่แล้ว จากการตรวจวัดปริมาณฝนสะสมหนึ่งสัปดาห์ของสถานีตรวจอากาศกรมอุตุนิยมวิทยาพบว่าปริมาณฝนสะสมสูงสุดอยู่ที่สถานีสระแก้ว ตะกั่วป่า และ พระแสง สงท. โดยวัดปริมาณฝนได้ 43.0 , 38.8 และ 33.0 มิลลิเมตร ตามลำดับ
2. อุณหภูมิพื้นผิวน้ำทะเลฝั่งอ่าวไทยอยู่ที่ประมาณ 26-28 องศาเซลเซียส โดยอุณหภูมิใกล้ชายฝั่งต่ำกว่านอกชายฝั่งเล็กน้อย ส่วนฝั่งอันดามันอุณหภูมิสูงกว่าฝั่งอ่าวไทย 1-2 องศาเซลเซียส ด้านความสูงของคลื่นฝั่งอันดามันอยู่ที่ประมาณ 1 เมตร ตลอดทั้งสัปดาห์ ส่วนฝั่งอ่าวไทย ช่วงต้นสัปดาห์ความสูงอยู่ที่ประมาณ 1 เมตร หลังจากนั้นได้เพิ่มขึ้นอย่างต่อเนื่อง โดยปลายสัปดาห์ความสูงของคลื่นอยู่ที่ประมาณ 1-2 เมตร
3. รายงานข้อมูลน้ำในเขื่อนจากกรมชลประทาน ณ วันที่ 14 ก.พ. 54 พบว่า ในช่วงหนึ่งสัปดาห์ที่ผ่านมา ปริมาณน้ำเก็บกักทั่วประเทศอยู่ที่ 44,792 ล้าน ลบ.ม. ซึ่งลดลงจากสัปดาห์ที่แล้ว (8 ก.พ. 54) 907 ล้าน ลบ.ม. โดยเขื่อนภูมิพลมีปริมาณน้ำลดลง 191 ล้าน ลบ.ม. ทำให้มีปริมาณน้ำเทียบระดับกักเก็บอยู่ที่ 52% เขื่อนสิริกิติ์ปริมาณน้ำลดลง 189 ล้าน ลบ.ม. ทำให้ปริมาณน้ำเทียบระดับกักเก็บอยู่ที่ 65% และเขื่อนที่มีปริมาณน้ำเทียบระดับกักเก็บต่ำกว่า 40% ที่รณก. ได้แก่ อ่างเก็บน้ำเขื่อนแก่งกระจาน(33%) และอ่างเก็บน้ำเขื่อนปราณบุรี(22%)

ภาพถ่ายดาวเทียม GOES-9



จากภาพถ่ายดาวเทียม GOES-9 พบว่ามีกลุ่มเมฆปกคลุมบริเวณภาคตะวันออกเฉียงเหนือและภาคตะวันออกในบางพื้นที่ทำให้เกิดฝนตกเล็กน้อยในบริเวณดังกล่าว

แผนที่อากาศ



มวลอากาศเย็นกำลังค่อนข้างแรงจากประเทศจีนได้แผ่ลง มาปกคลุมภาคตะวันออกเฉียงเหนือของประเทศไทย ทำให้ประเทศไทยตอนบนมีพายุฝนฟ้าคะนองกับลมกระโชกแรงเกิดขึ้น

ภาพเรดาร์กรมอุตุนิยมวิทยา

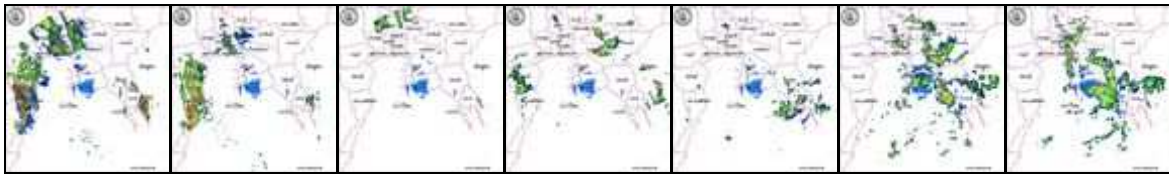
สกลนคร



อุบลราชธานี

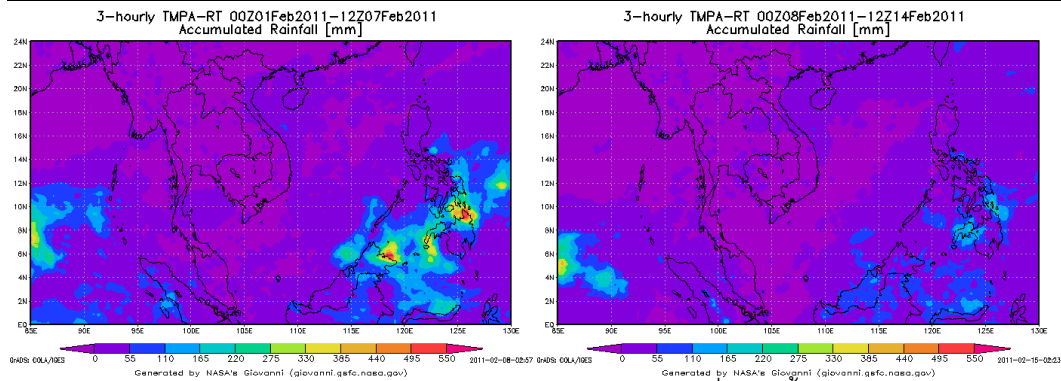
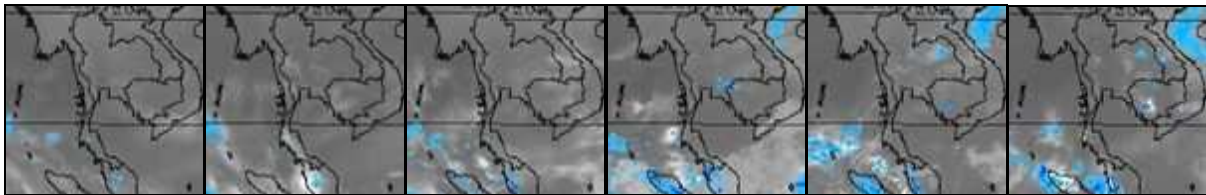


ระยอง



จากภาพเรดาร์ตรวจอากาศกรมอุตุนิยมวิทยา พบว่ามีฝนตกบริเวณภาคเหนือ ภาคตะวันออกเฉียงเหนือ ภาคกลางและภาคตะวันออก

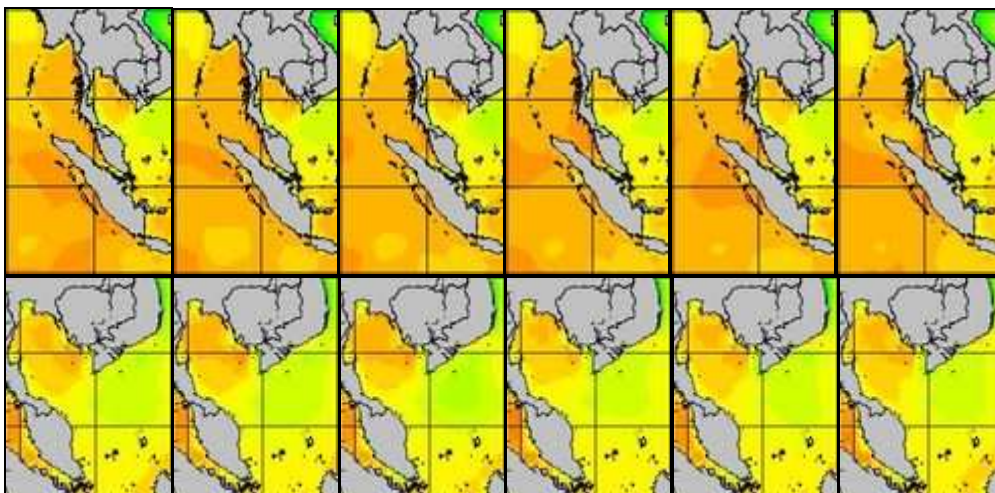
แผนภาพแสดงปริมาณฝนสะสม



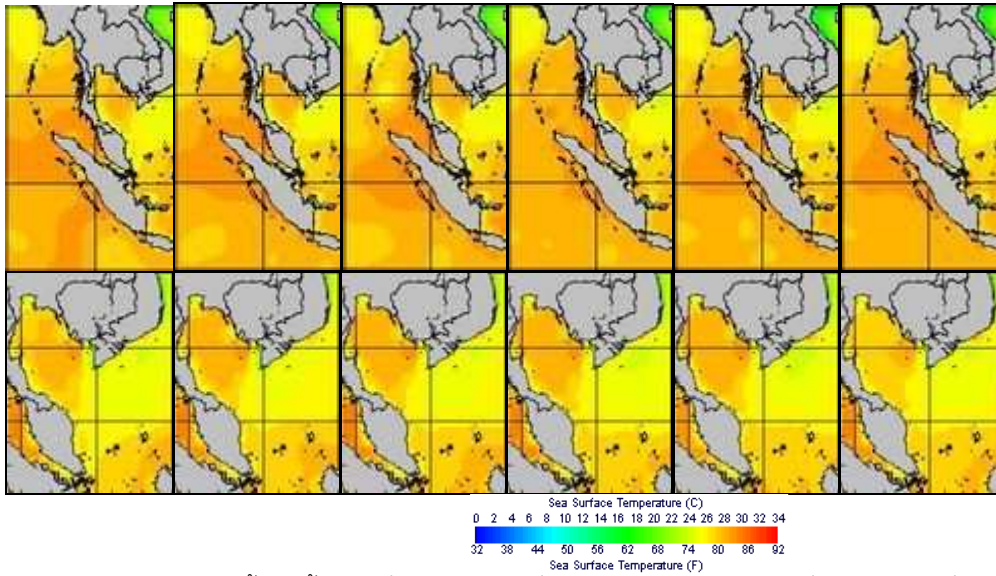
จากแผนภาพแสดงปริมาณฝนสะสมจะเห็นได้ว่ามีกลุ่มฝนกระจุกตัวเพิ่มมากขึ้นบริเวณภาคเหนือ ภาคตะวันออกเฉียงเหนือ ภาคกลางและภาคตะวันออก ส่วนภาคใต้และอ่าวไทยกลุ่มฝนกระจุกตัวลดลง

แผนภาพแสดงอุณหภูมิพื้นผิวน้ำทะเล

สัปดาห์ก่อนหน้า



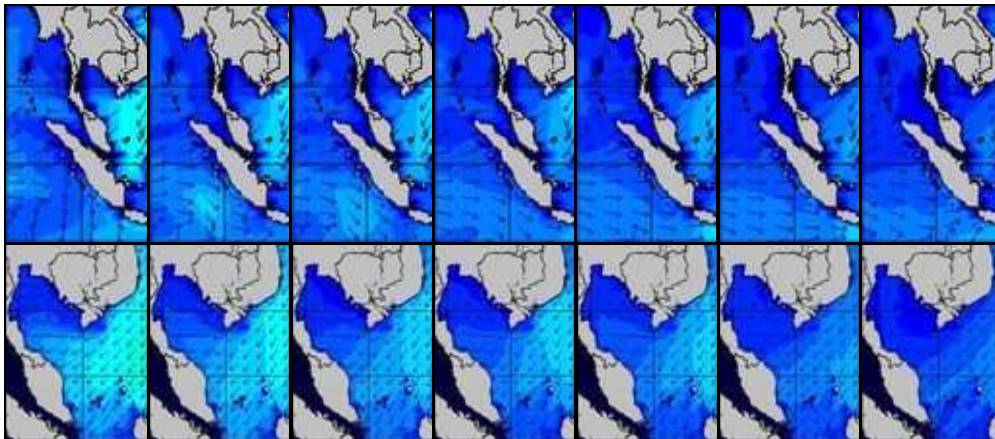
สัปดาห์นี้



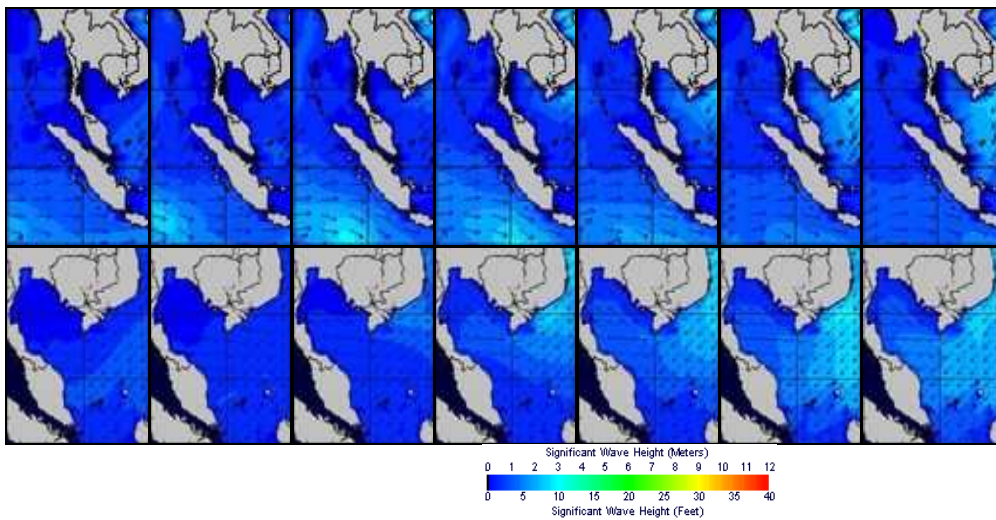
แผนภาพแสดงอุณหภูมิพื้นผิวน้ำทะเลฝั่งอ่าวไทยและฝั่งอันดามัน พบว่าอุณหภูมิฝั่งอ่าวไทยอยู่ที่ประมาณ 26-28 องศาเซลเซียส โดยอุณหภูมิใกล้ชายฝั่งต่ำกว่านอกชายฝั่งเล็กน้อย ส่วนฝั่งอันดามันอุณหภูมิสูงกว่าฝั่งอ่าวไทย 1-2 องศาเซลเซียส

แผนภาพแสดงความสูงของคลื่น

สัปดาห์ก่อนหน้า



สัปดาห์นี้



จากแผนภาพแสดงความสูงของคลื่นบริเวณฝั่งอ่าวไทยและฝั่งอันดามัน พบว่าความสูงของคลื่นฝั่งอันดามันอยู่ที่ประมาณ 1 เมตร ตลอดทั้งสัปดาห์ ส่วนฝั่งอ่าวไทย ช่วงต้นสัปดาห์ความสูงอยู่ที่ประมาณ 1 เมตร หลังจากนั้นได้เพิ่มขึ้นอย่างต่อเนื่อง โดยปลายสัปดาห์ความสูงของคลื่นอยู่ที่ปริมาณ 1-2 เมตร

ข้อมูลปริมาณฝน

สัปดาห์นี้มีฝนตกกระจายตัวเล็กน้อยในพื้นที่ภาคเหนือ ภาคตะวันออกเฉียงเหนือ ภาคกลางและภาคตะวันออก เช่น จังหวัด พิษณุโลก อุตรดิตถ์ สกลนคร มุกดาหาร สุรินทร์ หนองบัวลำภู มหาสารคาม เป็นต้น ส่วนภาคใต้ปริมาณฝนลดลงจากสัปดาห์ที่แล้ว จากการตรวจวัดปริมาณฝนสะสมหนึ่งสัปดาห์ของสถานีตรวจอากาศกรมอุตุนิยมวิทยาพบว่าปริมาณฝนสะสมสูงสุดอยู่ที่สถานีสระแก้ว ตะกั่วป่า และ พระแสง สอท. โดยวัดปริมาณฝนได้ 43.0 , 38.8 และ 33.0 มิลลิเมตร ตามลำดับ

สถานี	ปริมาณฝนสะสมตั้งแต่ต้นปี		เพิ่มขึ้น
	8/2/2554	14/2/2554	
สระแก้ว	0.0	43.0	43.0
ตะกั่วป่า	99.4	138.2	38.8
พระแสง สอท.	204.6	237.6	33.0
อุตรดิตถ์	1.7	24.8	23.1
สุรินทร์	0.0	18.1	18.1
พิษณุโลก	2.1	19.8	17.7
สุรินทร์ สกษ.	0.0	16.2	16.2
สกลนคร	0.0	14.8	14.8
สกลนคร สกษ.	0.0	13.7	13.7
มหาสารคาม	0.0	12.2	12.2
มุกดาหาร	0.0	11.4	11.4
หนองบัวลำภู	1.7	12.6	10.9

ข้อมูลปริมาณน้ำในอ่างเก็บน้ำ

รายงานข้อมูลน้ำในเขื่อนจากกรมชลประทาน ณ วันที่ 14 ก.พ. 54 พบว่า ในช่วงหนึ่งสัปดาห์ที่ผ่านมา ปริมาณน้ำเก็บกักทั่วประเทศอยู่ที่ 44,792 ล้าน ลบ.ม. ซึ่งลดลงจากสัปดาห์ที่แล้ว (8 ก.พ. 54) 907 ล้าน ลบ.ม. โดยเขื่อนภูมิพลมีปริมาณน้ำลดลง 191 ล้าน ลบ.ม. ทำให้มีปริมาณน้ำเทียบระดับกักเก็บอยู่ที่ 52% เขื่อนสิริกิติ์ปริมาณน้ำลดลง 189 ล้าน ลบ.ม. ทำให้ปริมาณน้ำเทียบระดับกักเก็บอยู่ที่ 65% และเขื่อนที่มีปริมาณน้ำเทียบระดับกักเก็บต่ำกว่า 40% ที่รณก. ได้แก่ อ่างเก็บน้ำเขื่อนแก่งกระจาน(33%) และอ่างเก็บน้ำเขื่อนปรารณบุรี(22%)

อ่างเก็บน้ำ	8/2/2554		14/2/2554		เพิ่มขึ้น/ลดลง	
	ปริมาตรน้ำ (ล้าน ม.3)	% เทียบ รณก.	ปริมาตรน้ำ (ล้าน ม.3)	% เทียบ รณก.	ปริมาตรน้ำ (ล้าน ม.3)	% เทียบ รณก.
ภาคเหนือ						
ภูมิพล (2)	7,223	54	7,032	52	-191	-1.42
สิริกิติ์ (2)	6,386	67	6,197	65	-189	-1.99



อ่างเก็บน้ำ	8/2/2554		14/2/2554		เพิ่มขึ้น/ลดลง	
	ปริมาณน้ำ (ล้าน ม.3)	% เทียบ รณก.	ปริมาณน้ำ (ล้าน ม.3)	% เทียบ รณก.	ปริมาณน้ำ (ล้าน ม.3)	% เทียบ รณก.
แม่จัด	253	95	250	94	-3	-1.13
กิวลม	88	79	87	78	-1	-0.89
แม่กวง	141	54	137	52	-4	-1.52
กิวคอบหมา	165	97	162	95	-3	-1.76
แควน้อย	517	67	466	61	-51	-6.96
รวมภาคเหนือ	14,773	60	14,331	58	-442	-1.87
ภาคตะวันออกเฉียงเหนือ						
ลำปาว	973	68	950	66	-23	-1.61
ลำตะคอง	301	96	289	92	-12	-3.82
ลำพระเพลิง	105	95	101	92	-4	-3.64
น้ำจูน	258	50	251	48	-7	-1.35
อุบลรัตน์ (2)	1,749	72	1,693	70	-56	-2.47
สิรินธร (2)	1,318	67	1,300	66	-18	-0.92
จุฬารามณ์ (2)	106	65	103	63	-3	-1.83
ห้วยหลวง	81	69	76	64	-5	-4.24
น้ำพุง (2)	114	81	113	80	-1	-0.61
ลำตะเฆะ	221	80	216	79	-5	-1.82
รวมภาคตะวันออกเฉียงเหนือ	5,415	70	5,278	68	-137	-1.81
ภาคกลาง						
ป่าสักฯ	555	58	519	54	-36	-3.75
กระเสียว	245	102	244	102	-1	-0.42
ทับเสลา	65	41	49	31	-16	-10.00
รวมภาคกลาง	865	64	812	60	-53	-3.90
ภาคตะวันตก						
ศรีนครินทร์ (2)	13,863	78	13,759	78	-104	-0.59
วชิราลงกรณ (2)	4,293	48	4,181	47	-112	-1.26
รวมภาคตะวันตก	18,156	68	17,940	67	-216	-0.81
ภาคตะวันออก						
บางพระ	86	74	85	73	-1	-0.85
หนองปลาไหล	131	80	127	78	-4	-2.44
คลองสิียด	278	66	265	63	-13	-3.10
คลองท่าด่าน	135	60	126	56	-9	-4.02
ประแสร์	214	86	211	85	-3	-1.21
รวมภาคตะวันออก	844	72	814	69	-30	-2.56
ภาคใต้						



อ่างเก็บน้ำ	8/2/2554		14/2/2554		เพิ่มขึ้น/ลดลง	
	ปริมาณน้ำ (ล้าน ม.3)	% เทียบ รณก.	ปริมาณน้ำ (ล้าน ม.3)	% เทียบ รณก.	ปริมาณน้ำ (ล้าน ม.3)	% เทียบ รณก.
แก่งกระจาน	236	33	232	33	-4	-0.56
ปรางมบุรี	83	24	76	22	-7	-2.02
รัชชประภา (2)	3,955	70	3,937	70	-18	-0.32
บางกลาง (2)	1,372	94	1,372	94	0	0.00
รวมภาคใต้	5,646	69	5,617	69	-29	-0.36
รวมทั้งประเทศ	45,699	66	44,792	64	-907	-1.32

ข้อมูลน้ำท่า

จากการตรวจวัดข้อมูลน้ำท่าจากสถานีวัดน้ำท่ากรมชลประทาน ณ วันที่ 15 ก.พ. 54 เวลา 06.00 น. พบว่ามีสถานีที่ระดับน้ำอยู่ในเกณฑ์น้อยวิกฤติ แสดงดังตารางด้านล่าง

แม่น้ำ	สถานีสำรวจปริมาณน้ำท่า	สถิติข้อมูลสถานี		น้ำท่าเวลา 06.00 น. 15 ก.พ. 54		%ความ จุลน้ำ	ระดับ น้ำท่า เทียบกับ เมื่อวาน (ม.)
		ตลิ่ง (ม.)	ความจุ (ลบม./ วิ)	ระดับ น้ำท่า (ม.)	ปริมาณ น้ำท่า (ลบ.ม./วิ)		
แม่ลาว	บ้านต้นยาง (G.8) อ.แม่ลาว จ.เชียงราย	4	310	-0.23	0.40	0.1	0.00
แม่ลาว	บ้านหนองผ่า (G.10) อ.แม่สรวย จ.เชียงราย	3.5	260	0.35	12.00	4.6	0.00
คลองพญาธิ	บ้านฉิมมัน (Z.14) อ.มะขาม จ.จันทบุรี	7.95	174	1.34	7.30	4.2	-0.01
คลองใหญ่	บ้านศรีบัวทอง (Z.10) อ.เขาสมิง จ.ตราด	11.5	507	1.42	1.60	0.32	0.08
จันทบุรี	บ้านปึก (Z.13) อ.มะขาม จ.จันทบุรี	6.02	247	2.2	0.00		0.00
จันทบุรี	สะพานวัดจันทร์ () อ.เมือง จ.จันทบุรี	3.73	548	1.16	0.00		0.06
ประแสร์	บ้านเขาจิก (Z.11) อ.แกลง จ.ระยอง	7.27	160	2.02	5.00	3.13	0.00
แม่กวัง	บ้านโป่ง (Z.21) อ.สันกำแพง จ.จันทบุรี	7.49	263	0.53	0.20	0.09	0.00
แม่น้ำชี	บ้านคำย (E.23) อ.เมือง จ.ชัยภูมิ	9	406	2.71	1.10	0.3	-0.07
แม่น้ำชี	บ้านโจัด (E.9) อ.มัญจาคีรี จ.ขอนแก่น	11	528	1.2	0.10	0	-0.04
แม่น้ำชี	บ้านหนองขนวน (E.91) อ.โกสุมพิสัย จ.มหาสารคาม	11.7	833	2.8	64.00	7.7	0.07
ค.นาทม	บ้านลำ (X.170) อ.กิ่งอ.ศรีนครินทร์ จ.พัทลุง	27.38	1123	20.47	5.00	3	-0.01
ปัตตานี	บ้านท่าสาบ (X.40A) อ.เมือง จ.ยะลา	16.28	418	12.3	47.50	1.04	-0.25
อุตะภา	บ้านหาดใหญ่ใน (X.44) อ.หาดใหญ่ จ.สงขลา	7.4	508	0.06	6.80	2.04	-0.02
น่าน	บ้านผาขวาง (N.64) อ.เมือง จ.น่าน	9.5	1060	0.71	14.00	1.3	0.00
น่าน	หน้าสำนักงานป่าไม้ (N.1) อ.เมือง จ.น่าน	7	1300	-0.09	8.60	0.7	0.00
น่าน	บ้านบุญนาค (N.12A) อ.ท่าปลา จ.อุตรดิตถ์	12.24	2923	0.82	6.60	0.2	-0.05
ค.พระปรอง	บ้านแก้ง (Kgt.12) อ.เมือง จ.สระแก้ว	8.57	207	2.36	2.00	0.97	0.02
ชี	(Kgt.14) อ.โกสุมพิสัย จ.ปราจีนบุรี	7.06	345	0.44	0.00	0.01	0.03

แม่น้ำ	สถานีสำรวจปริมาณน้ำท่า	สถิติข้อมูลสถานี		น้ำท่าเวลา 06.00 น. 15 ก.พ. 54		%ความ จุลน้ำ	ระดับ น้ำท่า เทียบกับ เมื่อวาน (ม.)
		ตลิ่ง (ม.)	ความจุ (ลบ.ม./ วิ)	ระดับ น้ำท่า (ม.)	ปริมาณ น้ำท่า (ลบ.ม./วิ)		
ปราจีนบุรี	บ้านกบินทร์ (Kgt.3) อ.กบินทร์บุรี จ.ปราจีนบุรี	9.68	525	0.04	1.20	0.23	0.02
ปราจีนบุรี	บ้านในเมือง (Kgt.1) อ.เมือง จ.ปราจีนบุรี	4.13	774	-0.06	0.00		-0.18
พระสถิต	บ้านสระขวัญ (Kgt.10) อ.เมือง จ.สระแก้ว	11.5	314	3.3	0.00	0	-0.62
ห้วยโสมง	บ้านแก่งดินสอ (Kgt.15A) อ.นาดี จ.ปราจีนบุรี	9.07	776	1.78	0.00	0	0.03
ปัตตานี	ท้ายเขื่อนปัตตานี (X.40B) อ.เมือง จ.ยะลา	12.15	734	6.56	126.80	2.04	0.03
ท่า	บ้านป่าซาง (P.87) อ.ป่าซาง จ.ลำพูน	4.1	120	0.52	0.20	0.14	0.00
น้ำกวาง	สะพานท่าสิงห์พิทักษ์ (P.5) อ.เมือง จ.ลำพูน	5	140	2.2	1.00	0.71	-0.13
ปึง	บ้านแม่แตง (P.67) อ.สันทราย จ.เชียงใหม่	4	420	-0.49	6.30	1.5	-0.02
ปึง	ที่สะพานนารัฐ (P.1) อ.เมือง จ.เชียงใหม่	3.7	440	1.19	9.70	2.2	0.00
ลี้	บ้านฮีไฮต์ (P.76) อ.ลี้ จ.ลำพูน	5.4	320	0.51	0.70	0.2	0.00
แม่ว่าง	บ้านพันตน (P.84) อ.แม่ว่าง จ.เชียงใหม่	4	60	0.23	0.10	0.2	-0.01
	(P.81) จ.เชียงใหม่	5.8	110	0.9	1.30	1.2	-0.08
	(P.82) จ.เชียงใหม่	3.8	120	0.73	1.40	1.2	0.00
ป่าสัก	บ้านท่าห้วยยาง (S.33) อ.หล่มเก่า จ.เพชรบูรณ์	8.81	406	0.58	2.70	0.7	0.00
ป่าสัก	สะพานพัฒนาภาคเหนือ3 (S.4B) อ.เมือง จ.เพชรบูรณ์	9.27	163	2.99	1.50	0.9	-0.01
ป่าสัก	บ้านบ่ออั้ง (S.42) อ.วิเชียรบุรี จ.เพชรบูรณ์	10.2	185	0.87	0.00	0	-0.01
ป่าสัก	บ้านบัวชุม (S.39) อ.ชัยบาดาล จ.ลพบุรี	52.59	1230	40.85	119.00	9.67	-0.04
ค.บางใหญ่	ร.ร.สตรีภูเก็ต (X.191) อ.เมือง จ.ภูเก็ต	4.91	57	1.46	0.20	0.42	0.03
ค.บางใหญ่	บ้านเกิดโฮ (X.190A) อ.กระทุ่ม จ.ภูเก็ต	17.13	37	14.3	0.10	0.27	0.03
ค.ปะเหลียน	บ้านย่านตาขาว (X.236) อ.ย่านตาขาว จ.ตรัง	4.6	232	0.2	9.00	3.88	0.00
ค.หาดส้ม แป้น	บ้านหาดส้มแป้น (X.204) อ.เมือง จ.ระนอง	136.45	599	133	0.00	5	0.00
คลองคุดสน	บ้านอลงเหนือ (X.239) อ.เมือง จ.สตูล	16.2	69	13.63	3.60	5.22	-0.01
คลองละงู	บ้านท่าเคียน (X.150) อ.ละงู จ.สตูล	12.86	330	5.59	5.90	1.79	-0.02
ตะกั่วป่า	บ้านหินदान (X.187) อ.ตะกั่วป่า จ.พังงา	8.25	485	5.7	10.00	2.06	0.04
ค.ท่าดี	บ้านท่าใหญ่ (X.55) อ.ลานสกา จ.นครศรีธรรมราช	22.23	240	18.19	7.80	3.3	-0.01
ค.หลังสวน	บ้านพะโต๊ะ (X.213) อ.พะโต๊ะ จ.ชุมพร	46.86	407	42.17	13.40	3.3	-0.01
คลองกลาย	บ้านหัวนา (X.149) อ.นบพิตำ จ.นครศรีธรรมราช	33.96	1370	29.08	22.40	1.6	-0.02
คลองชุมพร	บ้านวังไผ่ (X.53A) อ.เมือง จ.ชุมพร	9.34	231	2.18	0.80	0.35	0.00
ท่าตะเภา	ที่สะพานบ้านวังครก (X.158) อ.ท่าแซะ จ.ชุมพร	11.59	1085	3.08	4.00	0.37	0.00
สายบุรี	บ้านซากอก (X.184) อ.ศรีสาคร จ.นราธิวาส	31.8	1878	24.02	59.30	3.2	0.00
โก-ลก	บ้านป่าเสม็ด (X.119A) อ.สุไหงโก-ลก จ.นราธิวาส	9.28	382	4.08	15.60	4.1	-0.04
มูล	บ้านสตึก (M.6A) อ.สตึก จ.บุรีรัมย์	5.4	274	0.76	0.80	0.3	0.00
มูล	บ้านด่านตะกา (M.2A) อ.เฉลิมพระเกียรติ จ. นครราชสีมา	6.2	165	2.18	3.60	2.2	-0.04
ลำตะคอง	สะพานอาคารเซรัม (M.89) อ.ปากช่อง จ.นครราชสีมา	7.3	226	1.38	1.50	0.7	0.00



แม่น้ำ	สถานีสำรวจปริมาณน้ำท่า	สถิติข้อมูลสถานี		น้ำท่าเวลา 06.00 น. 15 ก.พ. 54		%ความ จุลน้ำ	ระดับ น้ำท่า เทียบกับ เมื่อวาน (ม.)
		ตลิ่ง (ม.)	ความจุ (ลบม./ วิ)	ระดับ น้ำท่า (ม.)	ปริมาณ น้ำท่า (ลบ.ม./วิ)		
ลำปลายมาศ	บ้านไผ่น้อย (M.185) อ.ลำปลายมาศ จ.บุรีรัมย์	7.1	141	5.35	0.00	0	-0.03
ลำพระเพลิง	บ้านวังกะโล้ (M.145) อ.ปากช่อง จ.นครราชสีมา	7.45	132	3.17	0.10		0.00
ห้วยขยุง	บ้านโนนศรีโคล (M.176) อ.กันทรารมย์ จ.ศรีสะเกษ	9.3	237	0.46	0.10	0.1	0.00
ห้วยทับทัน	บ้านห้วยทับทัน (M.42) อ.ห้วยทับทัน จ.ศรีสะเกษ	8	110	3.1	0.00	0	0.00
ห้วยละเือง	บ้านนาฝื่อ (M.155) อ.เมือง จ.อำนาจเจริญ	5.8	303	0.63	0.50	0.2	-0.01
ห้วยสำราญ	บ้านหนองหญ้าปล้อง (M.9) อ.เมือง จ.ศรีสะเกษ	9	160	0.98	0.60	0.4	0.00
ยม	บ้านห้วยลึก (Y.20) อ.สอง จ.แพร่	8.1	1000	0.61	2.20	0.2	0.01
ยม	ที่สะพานบ้านน้ำโค้ง (Y.1C) อ.เมือง จ.แพร่	8.2	1000	0.7	2.00	0.2	0.00
ยม	บ้านแก่งหลวง (Y.6) อ.ศรีสัชนาลัย จ.สุโขทัย	9	2250	-0.22	0.00		0.00
ยม	บ้านวังไม้ขน (Y.3A) อ.สวรรคโลก จ.สุโขทัย	10.15	1249	-0.68	0.00	0	0.02
ยม	บ้านคลองตาล (Y.33) อ.ศรีสำโรง จ.สุโขทัย	9.56	760	0.7	0.00		0.02
ยม	ที่สะพานตลาดธานี (Y.4) อ.เมือง** จ.สุโขทัย	6.48	577	-0.26	0.00		-0.09
ยม	บ้านบางระกำ (Y.16) อ.บางระกำ จ.พิษณุโลก	7.15	364	0.2	0.00	0	0.00
ยม	บ้านสามง่าม (Y.17) อ.สามง่าม จ.พิจิตร	5.56	405	0.1	0.00	0	0.00
ยม	บ้านดอนระเบียบ (Y.14) อ.ศรีสัชนาลัย จ.สุโขทัย	11.43	2352	0.57	3.10	0.1	-0.01
คลองป่าบอน	บ้านโหล๊ะหาร (X.266) อ.ป่าบอน จ.พัทลุง	4.8		0.08	0.00	0.04	0.00
สะแกกรัง	บ้านปางมะค่า (Ct.5A) อ.ขามเฒ่า จ.กำแพงเพชร	107.7	580	103.47	5.00	0.9	-0.09
ปาย	บ้านท่าโป่งแดง (Sw.5A) อ.เมือง จ.แม่ฮ่องสอน	5	700	-0.31	8.00	1.1	-0.01
คลองโพธิ์	บ้านใหม่คลองเจริญ (Ct.7) อ.กิ่งอ.แม่เปิน จ.นครสวรรค์	104.88	440	101.55	0.30	0.1	0.00
ห้วยขุนแก้ว	บ้านสมอทอง (C.30) อ.ห้วยคต จ.อุทัยธานี	110.12	1200	102.51	8.00	0.7	0.00
ค.ทับสะแก	บ้านกลาง (Gt.9) อ.ทับสะแก จ.ประจวบฯ	3.85	70	0.21	0.00	0	0.00
ลำภาชี	บ้านบ่อ (K.17) อ.สวนผึ้ง จ.ราชบุรี	5.9	550	0.29	5.50	1	0.01
อิง	บ้านจตุรย์งาม (I.17) อ.เมือง จ.พะเยา	3.5	120	0.82	5.90	5	0.00
แม่น้ำเลย	บ้านฟากเลย (Kh.58A) อ.เมือง จ.เลย	8	525	1.03	1.60	0.3	-0.01

