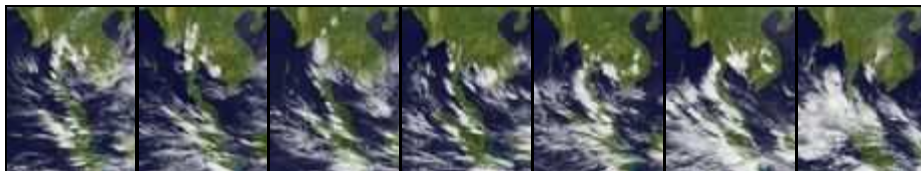


## รายงานข้อมูลน้ำรายสัปดาห์ ครั้งที่ 10/2554 (ระหว่างวันที่ 2-8 มี.ค. 54 )

### สรุปข้อมูลน้ำรายสัปดาห์

1. สัปดาห์นี้มีฝนตกกระจายตัวในหลายพื้นที่ เพิ่มขึ้นจากสัปดาห์ที่แล้วค่อนข้างมาก โดยเฉพาะด้านตะวันตกของประเทศบริเวณจังหวัดตาก และ กาญจนบุรี ภาคเหนือตอนล่างบริเวณจังหวัดอุตรดิตถ์ ด้านตะวันตกของภาคตะวันออกเฉียงเหนือบริเวณจังหวัดเพชรบูรณ์ ภาคกลางบริเวณกรุงเทพมหานคร ภาคตะวันออกบริเวณจังหวัดระยอง ชลบุรี ตราด จันทบุรี และภาคใต้ตอนล่าง บริเวณจังหวัดภูเก็ต นครศรีธรรมราช กระบี่ สตูล สุราษฎร์ธานี พังงา ระนอง จากการตรวจวัดปริมาณฝนสะสมหนึ่งสัปดาห์ของสถานีตรวจอากาศกรมอุตุนิยมวิทยาพบว่าปริมาณฝนสะสมสูงสุดอยู่ที่สถานีกาญจนบุรี ภูเก็ต(ศูนย์ฯ) และ ทองผาภูมิ โดยวัดปริมาณฝนได้ 100.5 , 84.0 และ 82.7 มิลลิเมตร ตามลำดับ
2. อุณหภูมิพื้นผิวน้ำทะเลฝั่งอ่าวไทยอยู่ที่ประมาณ 26-28 องศาเซลเซียส โดยอุณหภูมิใกล้ชายฝั่งสูงกว่านอกชายฝั่งเล็กน้อย ส่วนฝั่งอันดามันอุณหภูมิสูงกว่าฝั่งอ่าวไทย 1-2 องศาเซลเซียส ด้านความสูงของคลื่นฝั่งอันดามันอยู่ที่ประมาณ 1 เมตร ส่วนฝั่งอ่าวไทยความสูงอยู่ที่ประมาณ 1-2 เมตร
3. รายงานข้อมูลน้ำในเขื่อนจากกรมชลประทาน ณ วันที่ 7 มี.ค. 54 พบว่า ในช่วงหนึ่งสัปดาห์ที่ผ่านมา ปริมาณน้ำเก็บกักทั่วประเทศอยู่ที่ 41,805 ล้าน ลบ.ม. ซึ่งลดลงจากสัปดาห์ที่แล้ว ( 28 ก.พ. 54) 958 ล้าน ลบ.ม. โดยเขื่อนภูมิพลมีปริมาณน้ำลดลง 187 ล้าน ลบ.ม. ทำให้มีปริมาณน้ำเทียบระดับกักเก็บอยู่ที่ 48% เขื่อนสิริกิติ์ปริมาณน้ำลดลง 224 ล้าน ลบ.ม. ทำให้ปริมาณน้ำเทียบระดับกักเก็บอยู่ที่ 58% และเขื่อนที่มีปริมาณน้ำเทียบระดับกักเก็บต่ำกว่า 40% ที่รณก. ได้แก่ อ่างเก็บน้ำเขื่อนแก่งกระจาน(31%) และอ่างเก็บน้ำเขื่อนปราณบุรี(18%)

### ภาพถ่ายดาวเทียม GOES-9



จากภาพถ่ายดาวเทียม GOES-9 พบว่าช่วงต้นสัปดาห์มีกลุ่มเมฆหนาปกคลุมด้านตะวันตกของประเทศ ด้านภาคตะวันออกมีกลุ่มเมฆปกคลุมต่อเนื่องเกือบทั้งสัปดาห์ ส่วนภาคใต้มีกลุ่มเมฆมากในช่วงกลางจนถึงปลายสัปดาห์

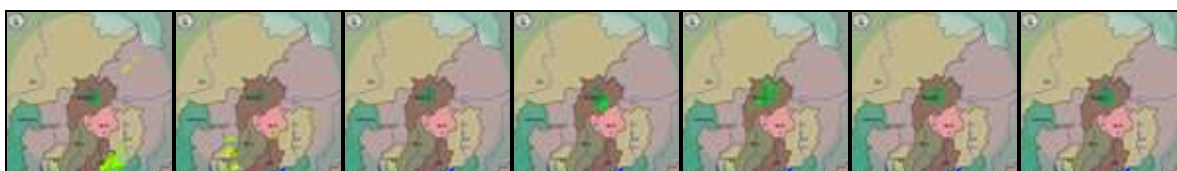
### แผนที่อากาศ



จากแผนที่อากาศพบว่ามีหย่อมความกดอากาศต่ำบริเวณตอนกลางของประเทศ ทำให้เกิดฝนตกในพื้นที่ดังกล่าว

### ภาพเรดาร์กรมอุตุนิยมวิทยา

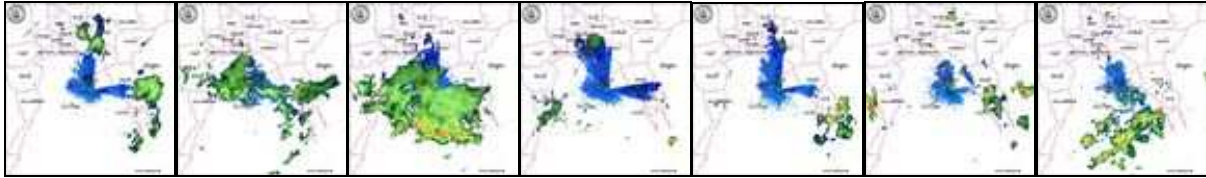
#### เชิงราย



**สกลนคร**



**ระยอง**



**ภูเก็ต**

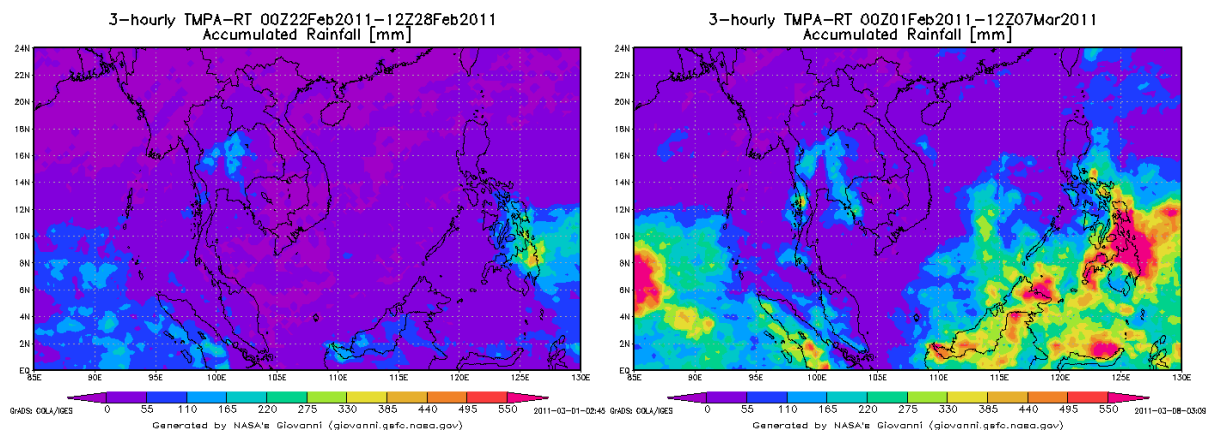
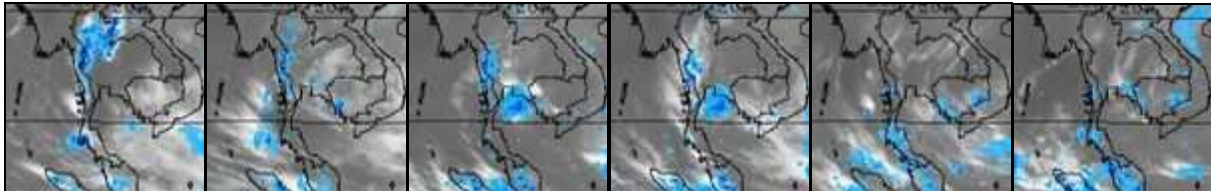


**สงขลา**



จากภาพเรดาร์ตรวจอากาศกรมอุตุนิยมวิทยา พบว่าช่วงต้นสัปดาห์มีฝนมากบริเวณภาคเหนือและภาคกลาง ส่วนช่วงปลายสัปดาห์มีฝนมากบริเวณภาคตะวันออกเฉียงเหนือและภาคใต้

**แผนภาพแสดงปริมาณฝนสะสม**

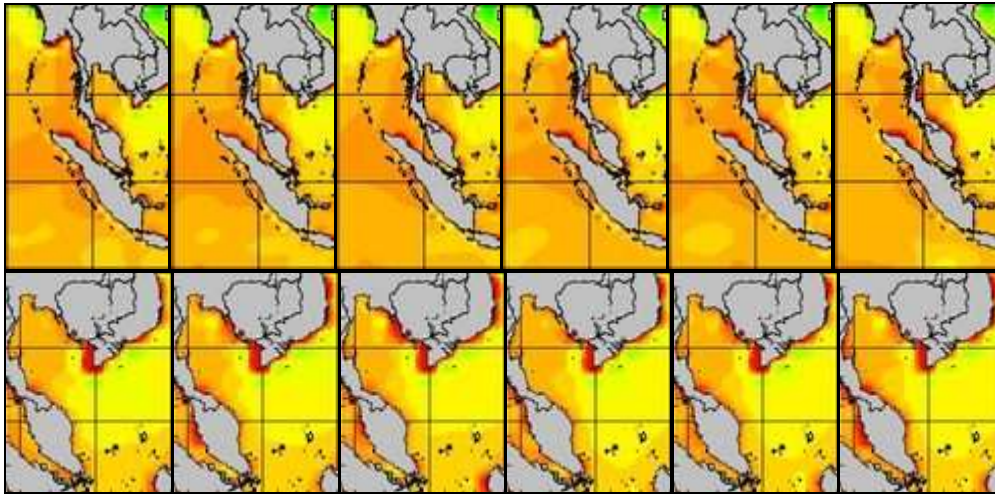


จากแผนภาพแสดงปริมาณฝนสะสมจะเห็นได้ว่าสัปดาห์นี้มีกลุ่มฝนกระจุกตัวเพิ่มขึ้นจากสัปดาห์ที่แล้วค่อนข้างมาก โดยเฉพาะด้านตะวันตกของประเทศ ภาคกลาง ภาคเหนือตอนล่าง ด้านตะวันตกของภาคตะวันออกเฉียงเหนือ และภาคตะวันออก

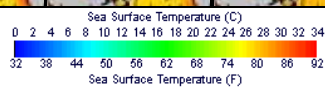
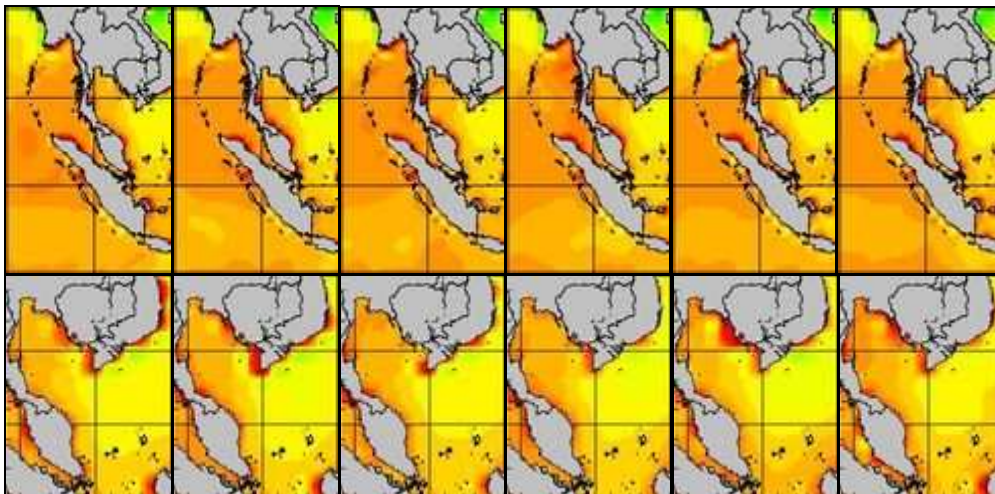


## แผนภาพแสดงอุณหภูมิพื้นผิวน้ำทะเล

สัปดาห์ก่อนหน้า



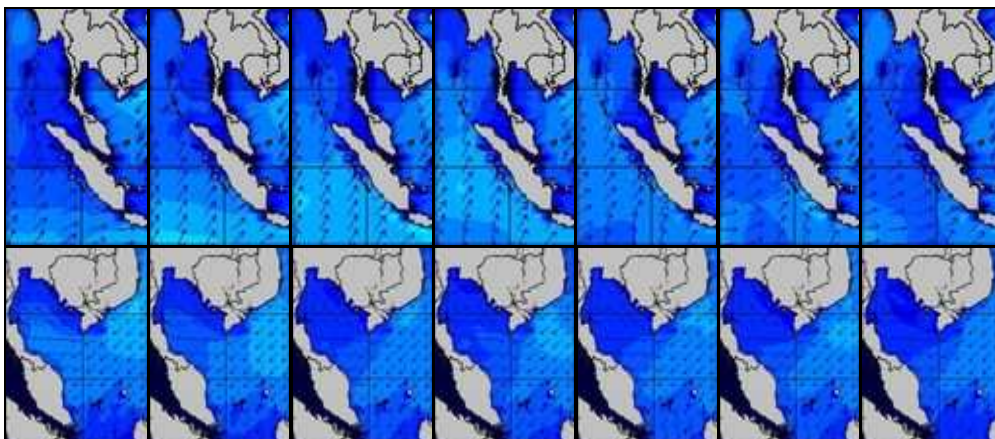
สัปดาห์นี้



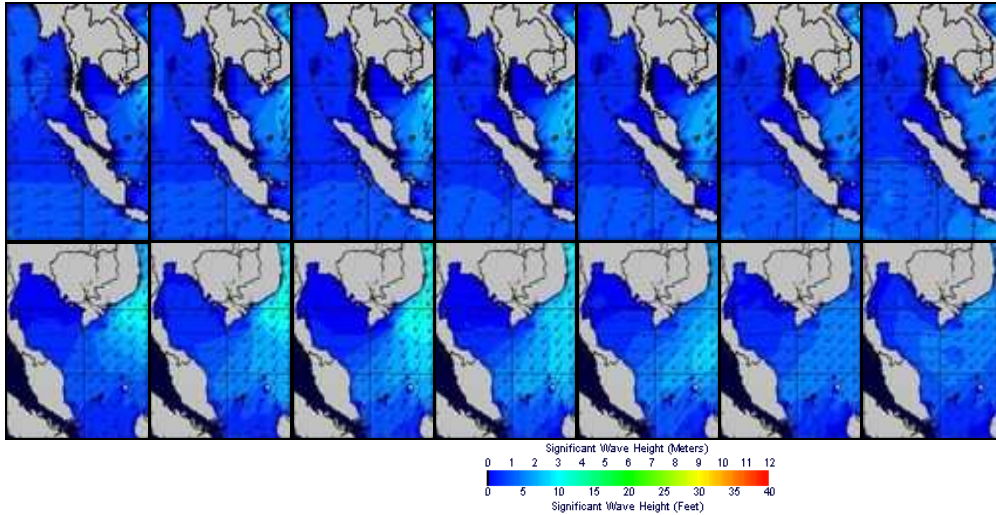
แผนภาพแสดงอุณหภูมิพื้นผิวน้ำทะเลฝั่งอ่าวไทยและฝั่งอันดามัน พบว่าอุณหภูมิฝั่งอ่าวไทยอยู่ที่ประมาณ 26-28 องศาเซลเซียส โดยอุณหภูมิใกล้ชายฝั่งสูงกว่านอกชายฝั่งเล็กน้อย ส่วนฝั่งอันดามันอุณหภูมิสูงกว่าฝั่งอ่าวไทย 1-2 องศาเซลเซียส

## แผนภาพแสดงความสูงของคลื่น

สัปดาห์ก่อนหน้า



## สปีดาศีรษะ



แผนภาพแสดงถึงความสูงของคลื่นบริเวณฝั่งอ่าวไทยและฝั่งอันดามัน พบว่าความสูงของคลื่นฝั่งอันดามันอยู่ที่ประมาณ 1 เมตร ส่วนฝั่งอ่าวไทยความสูงอยู่ที่ประมาณ 1-2 เมตร

## ข้อมูลปริมาณฝน

สปีดาศีรษะนี้มีฝนตกกระจายตัวในหลายพื้นที่ เพิ่มขึ้นจากสปีดาศีรษะที่แล้วค่อนข้างมาก โดยเฉพาะด้านตะวันตกของประเทศบริเวณจังหวัดตาก และ กาญจนบุรี ภาคเหนือตอนล่างบริเวณจังหวัดอุตรดิตถ์ ด้านตะวันตกของภาคตะวันออกเฉียงเหนือบริเวณจังหวัดเพชรบูรณ์ ภาคกลางบริเวณกรุงเทพมหานคร ภาคตะวันออกบริเวณจังหวัดระยอง ชลบุรี ตราด จันทบุรี และภาคใต้ตอนล่าง บริเวณจังหวัดภูเก็ต นครศรีธรรมราช กระบี่ สตูล สุราษฎร์ธานี พังงา ระนอง จากการตรวจวัดปริมาณฝนสะสมหนึ่งสปีดาศีรษะของสถานีตรวจอากาศกรมอุตุนิยมวิทยาพบว่าปริมาณฝนสะสมสูงสุดอยู่ที่สถานี กาญจนบุรี ภูเก็ต(ศูนย์ฯ) และ ทองผาภูมิ โดยวัดปริมาณฝนได้ 100.5 , 84.0 และ 82.7 มิลลิเมตร ตามลำดับ

สถานี	ปริมาณฝนสะสมตั้งแต่ต้นปี(มม.)		เพิ่มขึ้น
	28/2/2554	7/3/2554	
กาญจนบุรี	38.1	138.6	100.5
ภูเก็ต (ศูนย์ฯ)	107.5	191.5	84.0
ทองผาภูมิ	46.6	129.3	82.7
ภูเก็ต	79.6	141.2	61.6
อุตรดิตถ์	2.0	54.8	52.8
ห้วยโป่ง สกษ.	166.7	217.6	50.9
กรุงเทพฯ ท่าเรือคลองเตย	29.9	79.2	49.3
ระยอง	65.2	113.5	48.3
พระแสง สอท.	237.7	282.6	44.9
กระบี่	165.8	206.4	40.6
เขื่อนภูมิพล	3.1	42.3	39.2
สัตหีบ	86.4	123.2	36.8
แหลมฉบัง	52.0	87.7	35.7
สตูล	33.4	65.4	32.0
นครศรีธรรมราช สกษ.	611.3	640.1	28.8
ดอยมูเซอร์ สกษ.	9.8	38.5	28.7



สถานี	ปริมาณฝนสะสมตั้งแต่ต้นปี(มม.)		เพิ่มขึ้น
	28/2/2554	7/3/2554	
กรุงเทพมหานคร	22.1	50.1	28.0
สุราษฎร์ธานี สกษ.	329.1	354.7	25.6
ตะกั่วป่า	144.6	169.3	24.7
เกาะสีชัง	29.1	53.7	24.6
ตราด	83.7	108.2	24.5
จันทบุรี	32.9	55.8	22.9
อุ้มผาง	13.3	35.2	21.9
ระนอง	86.1	106.0	19.9
วิเชียรบุรี	16.8	35.3	18.5
พลับ สกษ.	28.8	45.8	17.0
ชลบุรี	24.1	41.0	16.9
เกาะลันตา	9.6	24.2	14.6
นครสวรรค์	33.2	47.2	14.0
ฉวาง	255.2	268.5	13.3
ทุ่งช้าง	28.8	38.8	10.0

### ข้อมูลปริมาณน้ำในอ่างเก็บน้ำ

รายงานข้อมูลน้ำในเขื่อนจากกรมชลประทาน ณ วันที่ 7 มี.ค. 54 พบว่า ในช่วงหนึ่งสัปดาห์ที่ผ่านมา ปริมาณน้ำเก็บกักทั่วประเทศอยู่ที่ 41,805 ล้าน ลบ.ม. ซึ่งลดลงจากสัปดาห์ที่แล้ว ( 28 ก.พ. 54) 958 ล้าน ลบ.ม. โดยเขื่อนภูมิพลมีปริมาณน้ำลดลง 187 ล้าน ลบ.ม. ทำให้มีปริมาณน้ำเทียบระดับกักเก็บอยู่ที่ 48% เขื่อนสิริกิติ์ปริมาณน้ำลดลง 224 ล้าน ลบ.ม. ทำให้ปริมาณน้ำเทียบระดับกักเก็บอยู่ที่ 58% และเขื่อนที่มีปริมาณน้ำเทียบระดับกักเก็บต่ำกว่า 40% ที่รณก. ได้แก่ อ่างเก็บน้ำเขื่อนแก่งกระจาน(31%) และอ่างเก็บน้ำเขื่อนปราณบุรี(18%)

อ่างเก็บน้ำ	28/2/2554		7/3/2554		เพิ่มขึ้น/ลดลง	
	ปริมาตรน้ำ (ล้าน ม.3)	% เทียบ รณก.	ปริมาตรน้ำ (ล้าน ม.3)	% เทียบ รณก.	ปริมาตรน้ำ (ล้าน ม.3)	% เทียบ รณก.
ภาคเหนือ						
ภูมิพล (2)	6,586	49	6,399	48	-187	-1.39
สิริกิติ์ (2)	5,768	61	5,544	58	-224	-2.36
แม่จัด	238	90	231	87	-7	-2.64
กัวลม	88	79	86	77	-2	-1.79
แม่กวง	129	49	123	47	-6	-2.28
กัวคองหมา	148	87	140	82	-8	-4.71
แควน้อย	396	51	380	49	-16	-2.18
รวมภาคเหนือ	13,353	54	12,903	53	-450	-1.91
ภาคตะวันออกเฉียงเหนือ						
ลำปาว	872	61	829	58	-43	-3.01
ลำตะคอง	272	87	268	85	-4	-1.27



อ่างเก็บน้ำ	28/2/2554		7/3/2554		เพิ่มขึ้น/ลดลง	
	ปริมาณน้ำ (ล้าน ม.3)	% เทียบ รณก.	ปริมาณน้ำ (ล้าน ม.3)	% เทียบ รณก.	ปริมาณน้ำ (ล้าน ม.3)	% เทียบ รณก.
ลำพระเพลิง	89	81	86	78	-3	-2.73
น้ำจูน	234	45	223	43	-11	-2.12
อุบลรัตน์ (2)	1,565	64	1,495	61	-70	-3.09
สิรินธร (2)	1,260	64	1,228	62	-32	-1.63
จุฬารัตน์ (2)	85	52	84	51	-1	-0.61
ห้วยหลวง	66	56	61	52	-5	-4.24
น้ำพุง (2)	106	75	103	73	-3	-1.82
ลำแซะ	203	74	199	72	-4	-1.45
รวมภาคตะวันออกเฉียงเหนือ	4,933	64	4,756	61	-177	-2.33
ภาคกลาง						
ป่าสักฯ	452	47	444	46	-8	-0.83
กระเสียว	225	94	212	88	-13	-5.42
ทับเสลา	41	26	41	26	0	0.00
รวมภาคกลาง	718	53	697	51	-21	-1.54
ภาคตะวันตก						
ศรีนครินทร์ (2)	13,567	76	13,454	76	-113	-0.64
วชิราลงกรณ (2)	3,915	44	3,819	43	-96	-1.08
รวมภาคตะวันตก	17,482	66	17,273	65	-209	-0.79
ภาคตะวันออก						
บางพระ	83	71	82	70	-1	-0.85
หนองปลาไหล	121	74	118	72	-3	-1.83
คลองสิียด	239	57	237	56	-2	-0.48
คลองท่าด่าน	106	47	97	43	-9	-4.02
ประแสร์	209	84	207	83	-2	-0.81
รวมภาคตะวันออก	758	65	741	63	-17	-1.45
ภาคใต้						
แก่งกระจาน	226	32	220	31	-6	-0.85
ปราณบุรี	64	18	63	18	-1	-0.29
รัชชประภา (2)	3,894	69	3,874	69	-20	-0.35
บางลาง (2)	1,335	92	1,278	88	-57	-3.92
รวมภาคใต้	5,519	68	5,435	67	-84	-1.03
รวมทั้งประเทศ	42,763	61	41,805	60	-958	-1.40



เปรียบเทียบข้อมูลปริมาณน้ำ ปี 2553 และปี 2554

หน่วย : ล้าน ลบ.ม.

อ่างเก็บน้ำขนาดใหญ่		28ก.พ.-7มี.ค.54	1 ม.ค.- 7 มี.ค..54	1 ม.ค.- 7 มี.ค.53	เปรียบเทียบปี 54 กับ ปี 53
ภูมิพล	ไหลเข้าสะสม	6.05	36.49	57.47	-21
	กักเก็บ 7 มี.ค.	6,399	6,399	6,290	109
	ระบายสะสม	180	1,776	2,130	-354
สิริกิติ์	ไหลเข้าสะสม	25.18	255.39	253.39	2
	กักเก็บ 7 มี.ค.	5,544	5,544	4,282	1,262
	ระบายสะสม	240.69	2,090	1,326	764
แม่งัด	ไหลเข้าสะสม	1.78	6.15	6.99	-1
	กักเก็บ 7 มี.ค.	231	231	191	40
	ระบายสะสม	0.27	1.2	21.57	-20
ก้อลม	ไหลเข้าสะสม	9.21	50.28	31.71	19
	กักเก็บ 7 มี.ค.	86	86	64	22
	ระบายสะสม	11.45	65.61	53.48	12
แม่กวาง	ไหลเข้าสะสม	0.49	13.52	4.74	9
	กักเก็บ 7 มี.ค.	123	123	54	69
	ระบายสะสม	6.12	44.73	25.53	19
ก้อคองหมา	ไหลเข้าสะสม	0.35	3.89	3.59	0
	กักเก็บ 7 มี.ค.	140	140	103	37
	ระบายสะสม	7.58	37.64	21.44	16
แควน้อย	ไหลเข้าสะสม	9.91	102.11	82.06	20
	กักเก็บ 7 มี.ค.	380	380	357	23
	ระบายสะสม	25.64	401.04	277.61	123
ลำปาว	ไหลเข้าสะสม	0	33.17	45.92	-13
	กักเก็บ 7 มี.ค.	829	829	727	102
	ระบายสะสม	38.18	351.95	424.6	-73
ลำตะคอง	ไหลเข้าสะสม	4.75	28.91	14.15	15
	กักเก็บ 7 มี.ค.	268	268	135	133
	ระบายสะสม	0.73	66.53	47.02	20
ลำพระเพลิง	ไหลเข้าสะสม	0.1	0.52	1.02	-1
	กักเก็บ 7 มี.ค.	86	86	54	32
	ระบายสะสม	2.46	17.14	3.56	14
อุบลรัตน์	ไหลเข้าสะสม	7.7	64.35	51.63	13
	กักเก็บ 7 มี.ค.	1,495	1,495	984	511
	ระบายสะสม	57.42	488.64	294.85	194
สิรินธร	ไหลเข้าสะสม	8.34	36.29	29.27	7
	กักเก็บ 7 มี.ค.	1,228	1,228	1362	-134





อ่างเก็บน้ำขนาดใหญ่		28ก.พ.-7มี.ค.54	1 ม.ค.- 7 มี.ค..54	1 ม.ค.- 7 มี.ค.53	เปรียบเทียบปี 54 กับ ปี 53
	ระบายสะสม	15.67	125.4	106.63	19
จุฬารกณ์	ไหลเข้าสะสม	1.39	7.4	6.34	1
	กักเก็บ 7 มี.ค.	84	84	92	-8
	ระบายสะสม	3.05	68.5	41.49	27
ห้วยหลวง	ไหลเข้าสะสม	0	0	3.04	-3
	กักเก็บ 7 มี.ค.	61	61	48	13
	ระบายสะสม	4.61	37.46	13.59	24
ลำนางรอง	ไหลเข้าสะสม	0.43	3.98	0.83	3
	กักเก็บ 7 มี.ค.	75	75	55	20
	ระบายสะสม	0.77	6.54	5.29	1
มูลบน	ไหลเข้าสะสม	0.02	0.59	2.33	-2
	กักเก็บ 7 มี.ค.	103	103	74	29
	ระบายสะสม	2.87	8.85	13.4	-5
น้ำพุ	ไหลเข้าสะสม	0.36	3.85	4.08	0
	กักเก็บ 7 มี.ค.	105	105	65	40
	ระบายสะสม	0	7.75	0.36	7
ลำตะ	ไหลเข้าสะสม	0	3.36	6.49	-3
	กักเก็บ 7 มี.ค.	199	199	168	31
	ระบายสะสม	2.46	34.08	43.25	-9
ป่าสักชลสิทธิ์	ไหลเข้าสะสม	13.4	56.74	52.67	4
	กักเก็บ 7 มี.ค.	444	444	441	3
	ระบายสะสม	18.36	339.17	325.49	14
กระเสียว	ไหลเข้าสะสม	1.02	15.8	10.04	6
	กักเก็บ 7 มี.ค.	212	212	169	43
	ระบายสะสม	13.03	33.55	33.22	0
ทับเสลา	ไหลเข้าสะสม	0	0.23	2.55	-2
	กักเก็บ 7 มี.ค.	41	41	29	12
	ระบายสะสม	0	55.63	39.12	17
ศรีนครินทร์	ไหลเข้าสะสม	31.07	217.56	222.4	-5
	กักเก็บ 7 มี.ค.	13,454	13,454	15,114	-1,660
	ระบายสะสม	135.46	823.92	861.03	-37
วชิราลงกรณ์	ไหลเข้าสะสม	19.83	72.48	99.97	-27
	กักเก็บ 7 มี.ค.	3,819	3,819	6,025	-2,206
	ระบายสะสม	109.43	783.02	1150.55	-368
บางพระ	ไหลเข้าสะสม	0.33	1.47	1.92	0
	กักเก็บ 7 มี.ค.	82	82	59	23
	ระบายสะสม	0.9	7.1	7.39	0





อ่างเก็บน้ำขนาดใหญ่		28ก.พ.-7มี.ค.54	1 ม.ค.- 7 มี.ค.54	1 ม.ค.- 7 มี.ค.53	เปรียบเทียบปี 54 กับ ปี 53
หนองปลาไหล	ไหลเข้าสะสม	1	3.99	12.44	-8
	กักเก็บ 7 มี.ค.	118	118	131	-13
	ระบายสะสม	3.87	45.34	33.98	11
คลองสี่ด	ไหลเข้าสะสม	0.86	3.44	1.84	2
	กักเก็บ 7 มี.ค.	237	237	158	79
	ระบายสะสม	2.2	100.2	76.26	24
ประแสร์	ไหลเข้าสะสม	0.37	4.95	2.48	2
	กักเก็บ 7 มี.ค.	207	207	198	9
	ระบายสะสม	0.99	11.35	14.15	-3
แก่งกระจาน	ไหลเข้าสะสม	4.97	33.21	49.51	-16
	กักเก็บ 7 มี.ค.	220	220	500	-280
	ระบายสะสม	10.35	72.47	118.49	-46
ปราณบุรี	ไหลเข้าสะสม	0	2.99	14.44	-11
	กักเก็บ 7 มี.ค.	63	63	241	-178
	ระบายสะสม	1.12	33.76	71.36	-38
รัชชประภา	ไหลเข้าสะสม	22.41	144.99	149.91	-5
	กักเก็บ 7 มี.ค.	3,874	3,874	4,365	-491
	ระบายสะสม	38.56	217.7	539.25	-322
บางกลาง	ไหลเข้าสะสม	17.57	459.75	210.28	249
	กักเก็บ 7 มี.ค.	1,278	1,278	1,118	160
	ระบายสะสม	72.36	356.46	265.84	91

### ข้อมูลน้ำท่า

จากการตรวจวัดข้อมูลน้ำท่าจากสถานีวัดน้ำท่ากรมชลประทาน ณ วันที่ 8 มี.ค. 54 เวลา 06.00 น. พบว่ามีสถานีที่ระดับน้ำอยู่ในเกณฑ์น้อยวิกฤติ แสดงดังตารางด้านล่าง

แม่น้ำ	สถานที่ตั้งสถานีสำรวจปริมาณน้ำท่า	สถิติข้อมูลสถานี		น้ำท่าเวลา 06.00 น. วันที่ 8 มี.ค.54		% ความจุลำน้ำ	ระดับน้ำท่าเทียบกับเมื่อวาน (ม.)
		ตลิ่ง (ม.)	ความจุ (ลบ.ม./วิ)	ระดับน้ำท่า (ม.)	ปริมาณน้ำท่า(ลบ.ม./วิ)		
แม่ลาว	จ.เชียงราย บ้านหนองผ่า (G.10) อ.แม่สรวย	3.50	260	0.36	13.0	5.0	0.00
แม่ลาว	จ.เชียงราย บ้านต้นยาง (G.8) อ.แม่ลาว	4.00	310	-0.21	0.5	0.1	0.00
อิง	จ.พะเยา บ้านจดีงาม (I.17) อ.เมือง	3.50	120	1.00	7.1	5.9	0.00
ปาย	จ.แม่ฮ่องสอน บ้านท่าโป่งแดง (Sw.5A) อ.เมือง	5.00	700	-0.33	7.2	1.0	0.01
ปิง	จ.เชียงใหม่ บ้านแม่แดง (P.67) อ.สันทราย	4.00	420	-0.30	9.9	2.4	0.03
ปิง	จ.เชียงใหม่ ที่สะพานนารัฐ (P.1) อ.เมือง	3.70	440	1.25	12.0	2.7	0.01



		สถิติข้อมูลสถานี		น้ำท่าเวลา 06.00 น. วันที่ 8 มี.ค.54			
แม่วาง	จ.เชียงใหม่ บ้านสบวิน (P.82) อ.แม่วาง	3.80	120	0.70	1.2	1.0	0.00
แม่วาง	จ.เชียงใหม่ บ้านพันตน (P.84) อ.แม่วาง	4.00	60	0.21	0.1	0.1	-0.03
แม่กวง	จ.ลำพูน บ้านโป่ง (P.81) อ.สันกำแพง	5.80	110	0.88	1.2	1.09	0.00
น้ำกวง	จ.ลำพูน สะพานท่าสิงห์พิทักษ์ (P.5) อ.เมือง	5.00	140	1.80	-	-	-0.17
ลี้	จ.ลำพูน บ้านฮีไฮต์ (P.76) อ.ลี้	5.40	320	0.48	0.5	0.16	-0.03
ทา	จ.ลำพูน บ้านป่าชาว (P.87) อ.ป่าชาว	4.10	120	0.52	0.2	0.14	0.00
ยม	จ.แพร่ บ้านห้วยสัก (Y.20) อ.สอง	8.10	1,000	0.62	2.3	0.2	-0.01
ยม	จ.แพร่ ที่สะพานบ้านน้ำโค้ง (Y.1C) อ.เมือง	8.20	1,000	0.69	1.9	0.2	-0.01
ยม	จ.สุโขทัย บ้านแก่งหลวง (Y.6) อ.ศรีสำริด	9.00	2,250	-0.03	-	-	0.01
ยม	จ.สุโขทัย บ้านดอนระเบียง (Y.14) อ.ศรีสำริด	11.43	2,352	0.56	2.9	0.1	-0.02
ยม	จ.สุโขทัย บ้านวังไม้ขอน (Y.3A) อ.สวรรคโลก	10.15	1,249	-0.70	0.0	0.0	0.00
ยม	จ.สุโขทัย บ้านคลองตาล (Y.33) อ.ศรีสำริด	9.56	760	0.46	-	-	0.01
ยม	จ.สุโขทัย ที่สะพานตลาดธานี (Y.4) อ.เมือง	6.48	577	-0.32	-	-	0.00
ยม	จ.พิษณุโลก บ้านบางระกำ (Y.16) อ.บางระกำ	7.15	364	1.72	0.0	0.0	-0.48
ยม	จ.พิจิตร บ้านสามง่าม (Y.17) อ.สามง่าม	5.56	405	1.85	0.0	0.0	-0.15
น่าน	จ.น่าน บ้านผาขวาง (N.64) อ.เมือง	9.50	1,060	0.67	11.0	1.0	0.01
น่าน	จ.น่าน หน้ำสำนักงานป่าไม้ (N.1) อ.เมือง	7.00	1,300	-0.11	7.6	0.6	-0.01
น่าน	จ.อุตรดิตถ์ บ้านบุญนาค (N.12A) อ.ท่าปลา	12.24	2,923	0.84	7.2	0.2	-0.03
แควน้อย	จ.พิษณุโลก บ้านยางป่าคาย (N.22) อ.วัดโบสถ์	8.33	642	0.90	30.1	4.7	-0.03
คลองโพธิ์	จ.นครสวรรค์ บ้านใหม่คลองเจริญ (Ct.7) กิ่ง อ.แม่เป็น	104.88	440	101.50	0.0	0.0	0.00
ห้วยขุนแก้ว	จ.อุทัยธานี บ้านสมอทอง (C.30) อ.ห้วยคต	110.12	1,200	102.33	4.0	0.3	0.00
ห้วยทับเสลา	จ.อุทัยธานี บ้านนุ่งอ้ายเจียม (Ct.9) อ.ลานสัก	127.47	280	123.31	0.0	0.0	-0.01
สะแกกรัง	จ.กำแพงเพชร บ้านปางมะค่า (Ct.5A) อ.ชาณุวรลักษบุรี	107.70	580	103.23	1.0	0.2	-0.01
ป่าสัก	จ.เพชรบูรณ์ บ้านท่าห้วยยาง (S.33) อ.หล่มเก่า	8.81	406	0.58	2.7	0.7	0.00
ป่าสัก	จ.เพชรบูรณ์ สะพานพัฒนาภาคเหนือ3 (S.4B) อ.เมือง	9.27	163	2.88	0.9	0.6	0.01
ป่าสัก	จ.เพชรบูรณ์ บ้านบ่อวัง (S.42) อ.วิเชียรบุรี	10.20	185.0	0.37	0.0	0.0	-0.03
ป่าสัก	จ.ลพบุรี บ้านบัวชุม (S.39) อ.ชัยบาดาล	52.59	1,230	40.07	83.0	6.7	-0.03
ชี	จ.ชัยภูมิ บ้านค้าย (E.23) อ.เมือง	9.00	406	3.05	4.8	1.2	-0.03
ชี	จ.ขอนแก่น บ้านโจด (E.9) อ.มัญจาคีรี	11.00	528	1.38	1.0	0.2	-0.02
ชี	จ.ขอนแก่น บ้านท่าพระ (E.16A) อ.เมือง	9.30	559	4.07	-	-	0.02
ชี	จ.มหาสารคาม (E.91) อ.โกสุมพิสัย	11.70	833	2.64	56.0	6.7	-0.20
น้ำเลย	จ.เลย บ้านฟากเลย (Kh.58A) อ.เมือง	8.00	525	1.13	3.9	0.7	-0.03
ลำพระเพลิง	จ.นครราชสีมา บ้านวังกะโล้ (M.145) อ.ปากช่อง	7.45	132	3.23	0.1	0.1	0.04



		สถิติข้อมูลสถานี		น้ำท่าเวลา 06.00 น. วันที่ 8 มี.ค.54			
มูล	จ.นครราชสีมา บ้านด่านตะกา ( M.2A ) อ.เฉลิมพระเกียรติ	6.20	165	2.10	2.0	1.2	-0.09
ลำตะคอง	จ.นครราชสีมา สะพานอาคารเขตร่วม ( M.89 ) อ.ปากช่อง	7.30	226	1.38	1.5	0.7	0.00
ลำปลายมาศ	จ.บุรีรัมย์ บ้านไผ่น้อย ( M.185 ) อ.ลำปลายมาศ	7.10	141	5.17	0.0	0.0	-0.01
มูล	จ.บุรีรัมย์ บ้านสตึก ( M.6A ) อ.สตึก	5.40	274	0.62	0.0	0.0	-0.01
ห้วยทับทัน	จ.ศรีสะเกษ บ้านห้วยทับทัน ( M.42 ) อ.ห้วยทับทัน	8.00	110	2.89	0.0	0.0	-0.01
ห้วยสำราญ	จ.ศรีสะเกษ บ้านหนองหญ้าปล้อง ( M.9 ) อ.เมือง	9.00	160	0.93	0.6	0.4	0.00
ห้วยขะยุง	จ.ศรีสะเกษ บ้านโนนศรีโคก ( M.176 ) อ.กันทรารมย์	9.30	237	0.45	0.1	0.1	-0.17
ห้วยละเือง	จ.อำนาจเจริญ บ้านนาผือ ( M.155 ) อ.เมือง	5.80	303	0.59	0.3	0.1	0.00
ลำตะเพิน	จ.กาญจนบุรี บ้านทุ่งนางางหรง ( K.12 ) อ.เมือง	6.10	166	1.02	3.6	2.16	-0.06
ลำภาชี	จ.ราชบุรี บ้านป้อ ( K.17 ) อ.สวนผึ้ง	5.90	550	0.29	5.5	1.00	-0.02
พระสถิต	จ.สระแก้ว บ้านสระขวัญ ( Kgt.10 ) อ.เมือง	11.50	314	5.84	7.4	2.35	-0.04
ค.พระปรอง	จ.สระแก้ว บ้านแก้ง ( Kgt.12 ) อ.เมือง	8.57	207	2.39	2.6	1.26	-0.01
คลองยาง	จ.ปราจีนบุรี บ้านทุ่งแฝก ( Kgt.14 ) อ.นาดี	7.06	345	0.44	0.0	0.01	-0.01
ห้วยโสมง	จ.ปราจีนบุรี บ้านแก้งดินสอ ( Kgt.15A ) อ.นาดี	9.07	776	2.33	0.8	0.10	-0.02
ปราจีนบุรี	จ.ปราจีนบุรี บ้านบึงนทร์ ( Kgt.3 ) อ.กบินทร์บุรี	9.68	525	0.25	7.5	1.43	0.05
ปราจีนบุรี	จ.ปราจีนบุรี บ้านในเมือง ( Kgt.1 ) อ.เมือง	4.13	774	0.12	-	-	0.01
คลองหลวง	จ.ชลบุรี บ้านเขานางนม ( Kgt.19 ) อ.พนัสนิคม	4.80	23.0	1.00	0.2	0.96	0.04
ประแสร์	จ.ระยอง บ้านเขาจิก ( Z.11 ) อ.แกลง	7.27	160	2.05	5.6	3.51	0.01
ค.หินดาด	จ.จันทบุรี บ้านโป่งน้ำร้อน ( Z.21 ) อ.มะขาม	7.49	263	0.60	0.8	0.30	0.00
คลองพยาธิ	จ.จันทบุรี บ้านฉม้น ( Z.14 ) อ.มะขาม	7.95	174	1.27	6.1	3.48	0.00
จันทบุรี	จ.จันทบุรี บ้านปึก ( Z.13 ) อ.มะขาม	6.02	247	2.32	-	-	0.05
จันทบุรี	จ.จันทบุรี สะพานวัดจันทร์ อ.เมือง	3.73	548	0.70	-	-	0.06
คลองใหญ่	จ.ตราด บ้านศรีบัวทอง ( Z.10 ) อ.เขาสมิง	11.50	507	2.77	30.1	5.94	-0.03
ค.ทับสะแก	จ.ประจวบฯ บ้านกลาง ( Gt.9 ) อ.ทับสะแก	3.85	70	0.32	0.0	0.00	0.00
ท่าตะเภา	จ.ชุมพร ที่สะพานบ้านวังครก ( X.158 ) อ.ท่าแซะ	11.59	1,085	3.35	13.0	1.20	0.31
คลองชุมพร	จ.ชุมพร บ้านวังไผ่ ( X.53A ) อ.เมือง	9.34	231	2.17	0.7	0.30	0.00
ค.หลังสวน	จ.ชุมพร บ้านพะโต๊ะ ( X.213 ) อ.พะโต๊ะ	46.86	407	42.10	11.2	2.75	0.03
ค.ท่าดี	จ.นครศรีธรรมราช บ้านท่าใหญ่ ( X.55 ) อ.ลานสกา	22.23	240	18.13	6.1	2.6	0.00
ค.ท่าดี	จ.นครศรีธรรมราช บ้านนาป่า ( X.203 ) อ.เมือง	11.00	72	8.30	4.3	5.9	0.10
คลองกลาย	จ.นครศรีธรรมราช บ้านห้วยนา ( X.149 ) อ.นบพิตำ	33.96	1,370	28.82	9.9	0.7	0.00
โก-ลก	จ.นราธิวาส บ้านป่าเสม็ด ( X.119A ) อ.สุโหงโก-ลก	9.28	382	3.63	6.6	1.7	0.03
สายบุรี	จ.นราธิวาส บ้านซากอ ( X.184 ) อ.ศรีสาคร	31.80	1,878	23.75	39.4	2.1	0.07
คลองบางแก้ว	จ.พัทลุง บ้านควนอินนอโม ( X.109 ) อ.ตะโหมด	30.80	112	26.41	2.1	3.00	0.00



		สถิติข้อมูลสถานี		น้ำท่าเวลา 06.00 น. วันที่ 8 มี.ค.54			
ค.นาท่อม	จ.พัทลุง บ้านลำ ( X.170 ) กิ่ง อ.ศรีนครินทร์	27.38	1,123	20.39	2.3	3.00	0.00
คลองท่าแค	จ.พัทลุง บ้านท่าแค ( X.68 ) อ.เมือง	15.08	64	13.09	4.5	4.00	0.05
คลองป่าบอน	จ.พัทลุง บ้านโหล๊ะหาร ( X.266 ) อ.ป่าบอน	4.80	-	0.08	0.0	0.04	0.00
ปัตตานี	จ.ยะลา บ้านท่าสาบ ( X.40A ) อ.เมือง	16.28	418	13.15	98.8	1.04	0.01
ปัตตานี	จ.ยะลา ท่าเยื่อปัตตานี ( X.40B ) อ.เมือง	12.15	734	6.90	148.5	2.04	0.28
ค.หาดส้ม แป้น	จ.ระนอง บ้านหาดส้มแป้น ( X.204 ) อ.เมือง	136.45	599	133.40	1.0	5.00	0.00
ตะกั่วป่า	จ.พังงา บ้านหินदान ( X.187 ) อ.ตะกั่วป่า	8.25	485	5.90	20.0	4.12	0.26
ค.บางใหญ่	จ.ภูเก็ต บ้านเกิดไธ้ ( X.190A ) อ.กระทุ่ม	17.13	37	14.41	0.2	0.43	0.16
ค.บางใหญ่	จ.ภูเก็ต ร.ว.สตรีภูเก็ต ( X.191 ) อ.เมือง	4.91	57	1.43	0.1	0.21	0.00
ตรัง	จ.ตรัง บ้านประคู้ ( X.56 ) อ.ห้วยยอด	13.07	227	7.85	14.0	6.17	-0.10
ค.ปะเหลียน	จ.ตรัง บ้านย่านตาขาว ( X.236 ) อ.ย่านตาขาว	4.60	232	0.35	12.0	5.17	-0.05
คลองละงู	จ.สตูล บ้านท่าเคียน ( X.150 ) อ.ละงู	12.86	330	5.52	5.2	1.58	0.00
คลองคูสน	จ.สตูล บ้านฉลุงเหนือ ( X.239 ) อ.เมือง	16.20	69	13.54	2.1	3.04	0.00

