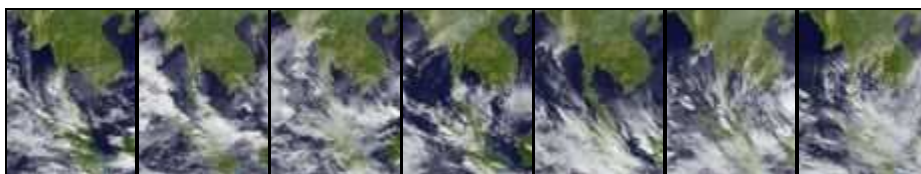


## รายงานข้อมูลน้ำรายสัปดาห์ ครั้งที่ 2/2554 (ระหว่างวันที่ 5-11 ม.ค. 54 )

### สรุปข้อมูลน้ำรายสัปดาห์

1. สัปดาห์นี้ปริมาณฝนภาคใต้เพิ่มขึ้นจากสัปดาห์ที่แล้วค่อนข้างมาก โดยมีฝนตกในพื้นที่ภาคใต้ตอนล่าง บริเวณจังหวัดสงขลา ยะลา ปัตตานี นครศรีธรรมราช พัทลุง นราธิวาส สุราษฎร์ธานี โดยเฉพาะที่จังหวัดนราธิวาสและพัทลุงที่เกิดน้ำท่วมหนัก ส่วนภาคอื่น ๆ มีฝนตกเล็กน้อยในบางพื้นที่ จากการตรวจวัดปริมาณฝนสะสมหนึ่งสัปดาห์ของสถานีตรวจอากาศกรมอุตุนิยมวิทยาพบว่าปริมาณฝนสะสมสูงสุดอยู่ที่สถานีนครศรีธรรมราช สกษ. นราธิวาส และพัทลุง สกษ. โดยวัดปริมาณฝนได้ 342.5 , 335.0 และ 260.4 มิลลิเมตร ตามลำดับ
2. อุณหภูมิพื้นผิวน้ำทะเลทั้งฝั่งอ่าวไทยและอันดามันอยู่ที่ประมาณ 26-28 องศาเซลเซียส โดยฝั่งอ่าวไทยอุณหภูมิต่ำกว่าฝั่งอันดามันเล็กน้อย ด้านความสูงของคลื่นฝั่งอันดามันอยู่ที่ประมาณ 1-2 เมตร ส่วนฝั่งอ่าวไทยความสูงของคลื่นอยู่ที่ประมาณ 1-3 เมตร ด้วยช่วงต้นสัปดาห์คลื่นสูงกว่าช่วงปลายสัปดาห์เล็กน้อย
3. รายงานข้อมูลน้ำในเขื่อนจากกรมชลประทาน ณ วันที่ 10 ม.ค. 54 พบว่า ในช่วงหนึ่งสัปดาห์ที่ผ่านมา ปริมาณน้ำเก็บกักทั่วประเทศอยู่ที่ 49,064 ล้าน ลบ.ม. ซึ่งลดลงจากสัปดาห์ที่แล้ว ( 4 ม.ค. 54) 561 ล้าน ลบ.ม. โดยเขื่อนภูมิพลมีปริมาณน้ำลดลง 155 ล้าน ลบ.ม. ทำให้มีปริมาณน้ำเทียบระดับกักเก็บอยู่ที่ 61% เขื่อนสิริกิติ์ปริมาณน้ำลดลง 159 ล้าน ลบ.ม. ทำให้มีปริมาณน้ำเทียบระดับกักเก็บอยู่ที่ 76% และเขื่อนที่มีปริมาณน้ำเทียบระดับกักเก็บต่ำกว่า 40% ที่รณก. ได้แก่ อ่างเก็บน้ำเขื่อนแก่งกระจาน(36%) และอ่างเก็บน้ำเขื่อนปราณบุรี(28%)

### ภาพถ่ายดาวเทียม GOES-9



จากภาพถ่ายดาวเทียม GOES-9 พบว่ามีกลุ่มเมฆปกคลุมพื้นที่ภาคใต้ตลอดทั้งสัปดาห์ ทำให้เกิดฝนตกหนักอย่างต่อเนื่องและเกิดน้ำท่วมในหลายพื้นที่

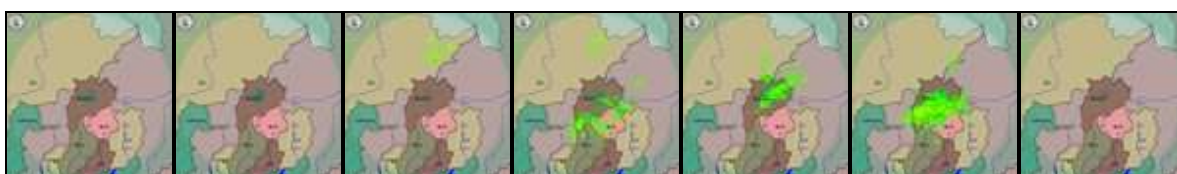
### แผนที่อากาศ



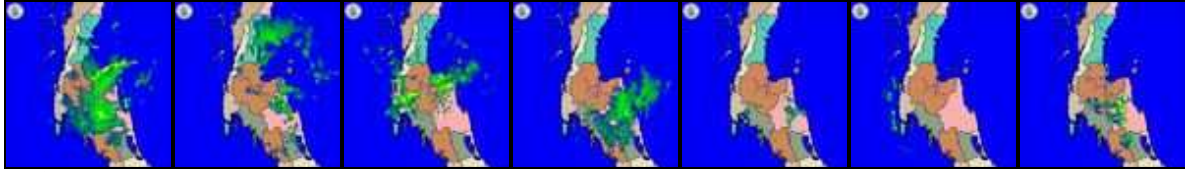
บริเวณความกดอากาศสูงหรือมวลอากาศเย็นกำลังค่อนข้างแรงจากประเทศจีนยังคงแผ่ลงมาปกคลุมประเทศไทยตอนบนและทะเลจีนใต้ ทำให้มีลมสุบตะวันออกเฉียงเหนือที่พัดปกคลุมทะเลจีนใต้ และอ่าวไทยตอนล่างมีกำลังแรง ภาคใต้ฝั่งตะวันออกตั้งแต่จังหวัดสุราษฎร์ธานีลงไปมีฝนตกชุกและมีฝนตกหนักหลายพื้นที่

### ภาพเรดาร์กรมอุตุนิยมวิทยา

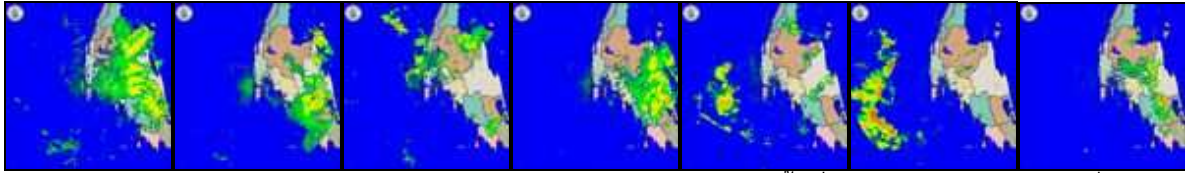
#### เชิงราย



**สุราษฎร์ธานี**

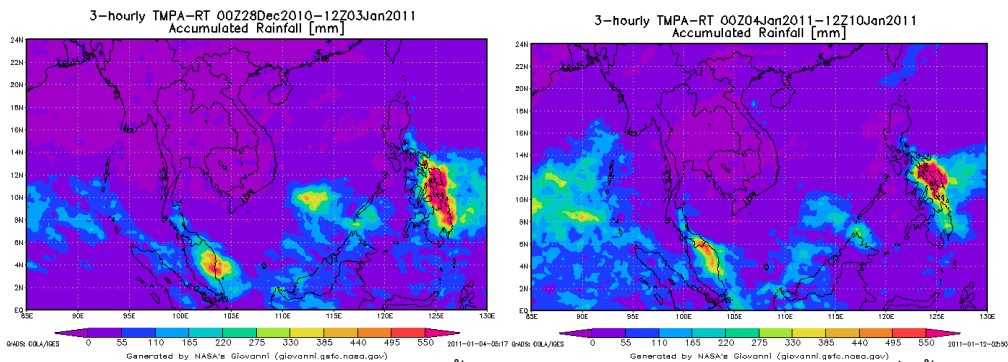
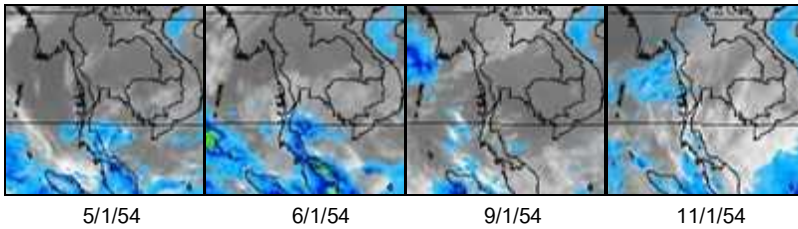


**ภูเก็ต**



จากภาพเรดาร์ตรวจอากาศกรมอุตุนิยมวิทยา พบว่ามีฝนตกค่อนข้างมากในพื้นที่ภาคใต้ตอนล่าง ส่วนภาคอื่น ๆ มีฝนกระจายตัวเล็กน้อยในบางพื้นที่

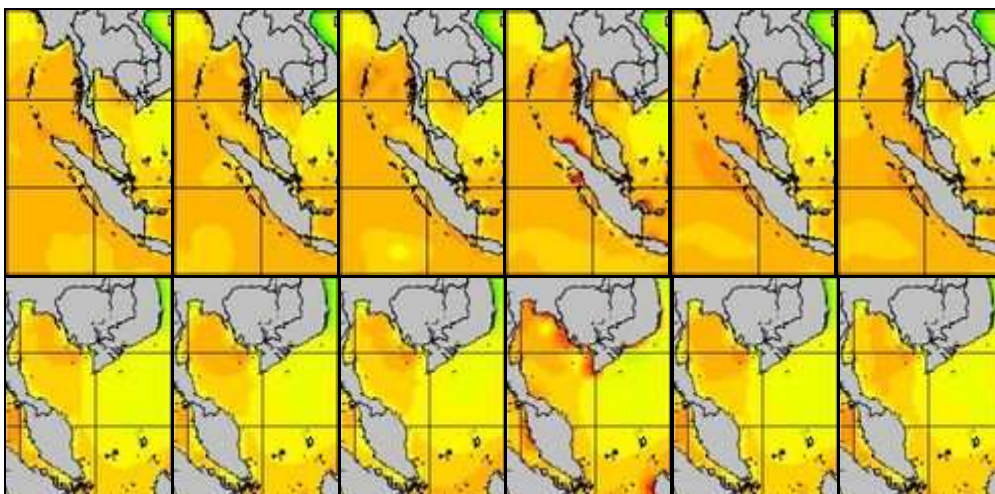
**แผนภาพแสดงปริมาณฝนสะสม**



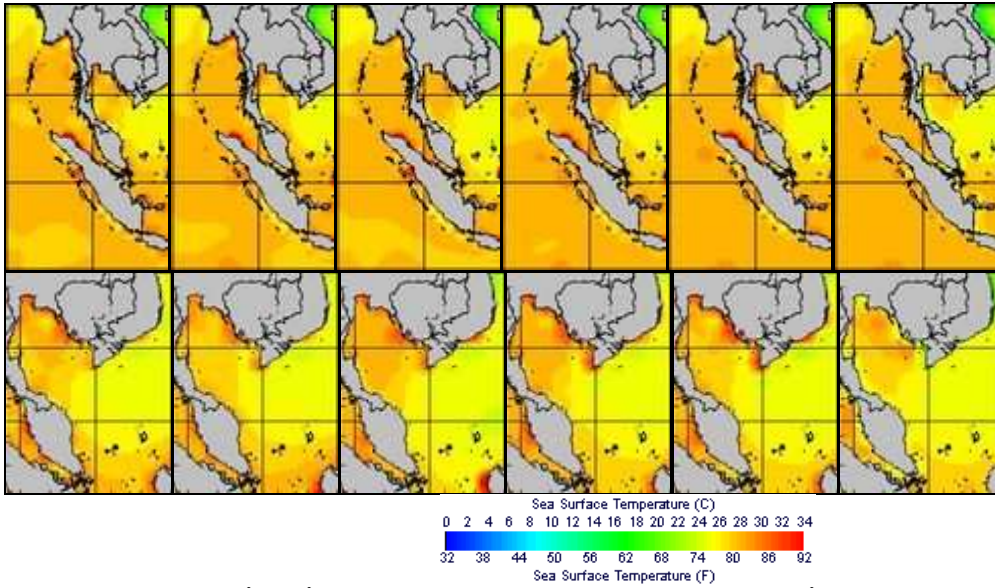
จากแผนภาพแสดงปริมาณฝนสะสมจะเห็นได้ว่าสัปดาห์นี้กลุ่มฝนบริเวณภาคใต้ตอนล่างจะกระจุกตัวเพิ่มขึ้นจากสัปดาห์ที่แล้วค่อนข้างมาก

**แผนภาพแสดงอุณหภูมิพื้นผิวน้ำทะเล**

สัปดาห์ก่อนหน้า



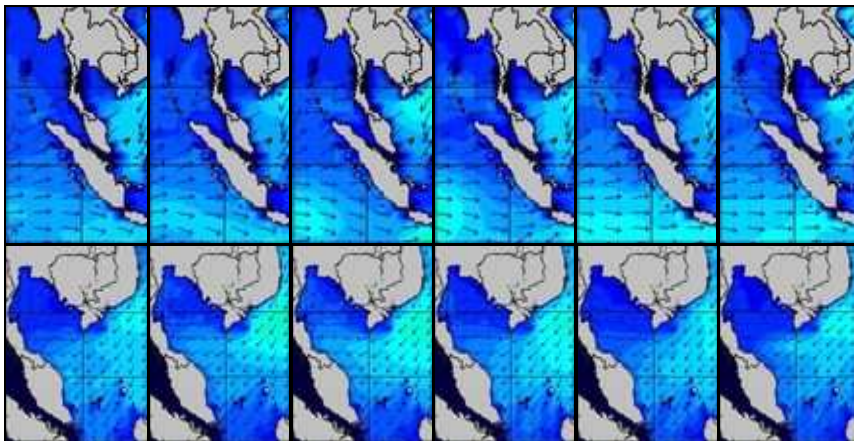
สัปดาห์นี้



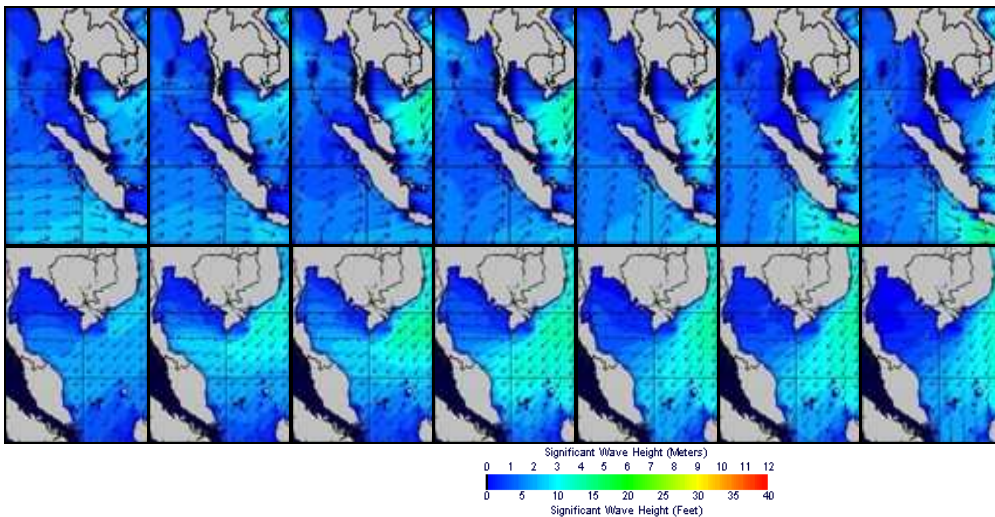
แผนภาพแสดงอุณหภูมิพื้นผิวน้ำทะเลฝั่งอ่าวไทยและฝั่งอันดามัน พบว่าอุณหภูมิทั้งสองฝั่งอยู่ที่ประมาณ 26-28 องศาเซลเซียส โดยฝั่งอ่าวไทยอุณหภูมิต่ำกว่าฝั่งอันดามันเล็กน้อย

### แผนภาพแสดงความสูงของคลื่น

สัปดาห์ก่อนหน้า



สัปดาห์นี้



จากแผนภาพแสดงความสูงของคลื่นบริเวณฝั่งอ่าวไทยและฝั่งอันดามัน พบว่าความสูงของคลื่นฝั่งอันดามันอยู่ที่ประมาณ 1-2 เมตร ส่วนฝั่งอ่าวไทยความสูงของคลื่นอยู่ที่ประมาณ 1-3 เมตร ด้วยช่วงต้นสัปดาห์คลื่นสูงกว่าช่วงปลายสัปดาห์เล็กน้อย

### ข้อมูลปริมาณฝน

สัปดาห์นี้ปริมาณฝนภาคใต้เพิ่มขึ้นจากสัปดาห์ที่แล้วค่อนข้างมาก โดยมีฝนตกในพื้นที่ภาคใต้ตอนล่าง บริเวณจังหวัดสงขลา ยะลา ปัตตานี นครศรีธรรมราช พัทลุง นราธิวาส สุราษฎร์ธานี โดยเฉพาะที่จังหวัดนราธิวาสและพัทลุงที่เกิดน้ำท่วมหนัก ส่วนภาคอื่น ๆ มีฝนตกเล็กน้อยในบางพื้นที่ จากการตรวจวัดปริมาณฝนสะสมหนึ่งสัปดาห์ของสถานีตรวจอากาศกรมอุตุนิยมวิทยาพบว่าปริมาณฝนสะสมสูงสุดอยู่ที่สถานี นครศรีธรรมราช สกษ. นราธิวาส และพัทลุง สกษ. โดยวัดปริมาณฝนได้ 342.5 , 335.0 และ 260.4 มิลลิเมตร ตามลำดับ

สถานี	ปริมาณฝนสะสมตั้งแต่ต้นปี(มม.)		เพิ่มขึ้น(มม.)
	4/1/2553	10/1/2553	
นครศรีธรรมราช สกษ.	15.5	358.0	342.5
นราธิวาส	15.5	350.5	335.0
พัทลุง สกษ.	37.6	298.0	260.4
ยะลา สกษ.	78.3	317.9	239.6
นครศรีธรรมราช	32.0	248.9	216.9
สงขลา	3.1	198.5	195.4
สุราษฎร์ธานี สกษ.	5.2	172.2	167.0
ปัตตานี	11.9	132.2	120.3
หาดใหญ่	45.6	137.0	91.4
คอหงษ์ สกษ.	20.4	100.2	79.8
เกาะสมุย	15.3	72.1	56.8
ตรัง	1.2	43.0	41.8
สะเดา	0.8	37.7	36.9
ฉวาง	5.2	33.0	27.8
เขียงราย สกษ.	0.0	27.0	27.0
สุราษฎร์ธานี	0.0	26.0	26.0
เขียงราย	0.0	25.6	25.6
ตะกั่วป่า	12.9	37.5	24.6
ดอยอ่างขาง	0.0	21.3	21.3

### ข้อมูลปริมาณน้ำในอ่างเก็บน้ำ

รายงานข้อมูลน้ำในเขื่อนจากกรมชลประทาน ณ วันที่ 10 ม.ค. 54 พบว่า ในช่วงหนึ่งสัปดาห์ที่ผ่านมา ปริมาณน้ำเก็บกักทั่วประเทศอยู่ที่ 49,064 ล้าน ลบ.ม. ซึ่งลดลงจากสัปดาห์ที่แล้ว ( 4 ม.ค. 54) 561 ล้าน ลบ.ม. โดยเขื่อนภูมิพลมีปริมาณน้ำลดลง 155 ล้าน ลบ.ม. ทำให้มีปริมาณน้ำเทียบระดับกักเก็บอยู่ที่ 61% เขื่อนสิริกิติ์ปริมาณน้ำลดลง 159 ล้าน ลบ.ม. ทำให้ปริมาณน้ำเทียบระดับกักเก็บอยู่ที่ 76% และเขื่อนที่มีปริมาณน้ำเทียบระดับกักเก็บต่ำกว่า 40% ที่รณก. ได้แก่ อ่างเก็บน้ำเขื่อนแก่งกระจาน(36%) และอ่างเก็บน้ำเขื่อนปรานบุรี(28%)



อ่างเก็บน้ำ	4/1/2554		10/1/2554		เพิ่มขึ้น/ลดลง	
	ปริมาณน้ำ (ล้าน ม.3)	% เทียบ รณก.	ปริมาณน้ำ (ล้าน ม.3)	% เทียบ รณก.	ปริมาณน้ำ (ล้าน ม.3)	% เทียบ รณก.
ภาคเหนือ						
ภูมิพล (2)	8,250	61	8,095	61	-155	-1.15
สิริกิติ์ (2)	7,377	78	7,218	76	-159	-1.67
แม่จัด	268	101	266	100	-2	-0.75
กิวลม	101	90	97	87	-4	-3.57
แม่กวาง	160	61	157	60	-3	-1.14
กิวคอบหมา	174	102	175	103	1	0.59
แควน้อย	674	88	654	85	-20	-2.73
รวมภาคเหนือ	17,004	69	16,662	68	-342	-1.45
ภาคตะวันออกเฉียงเหนือ						
ลำปาว	1,152	81	1,122	78	-30	-2.10
ลำตะคอง	333	106	326	104	-7	-2.23
ลำพระเพลิง	106	96	106	96	0	0.00
น้ำอูน	307	59	297	57	-10	-1.92
อุบลรัตน์ (2)	2,050	84	2,006	82	-44	-1.94
สิรินธร (2)	1,520	77	1,468	75	-52	-2.64
จุฬาภรณ์ (2)	149	91	140	85	-9	-5.49
ห้วยหลวง	104	88	99	84	-5	-4.24
น้ำพุง (2)	116	82	115	82	-1	-0.61
ลำตะเฆะ	244	89	243	88	-1	-0.36
รวมภาคตะวันออกเฉียงเหนือ	6,280	81	6,119	79	-161	-2.12
ภาคกลาง						
ป่าสักฯ	757	79	722	75	-35	-3.65
กระเสียว	248	103	248	103	0	0.00
ทับเสลา	102	64	102	64	0	0.00
รวมภาคกลาง	1,107	81	1,072	79	-35	-2.57
ภาคตะวันตก						
ศรีนครินทร์ (2)	14,065	79	14,043	79	-22	-0.12
วชิราลงกรณ์ (2)	4,588	52	4,549	51	-39	-0.44
รวมภาคตะวันตก	18,653	70	18,592	70	-61	-0.23
ภาคตะวันออก						
บางพระ	93	79	92	79	-1	-0.85
หนองปลาไหล	151	92	148	90	-3	-1.83
คลองสียัด	346	82	333	79	-13	-3.10



อ่างเก็บน้ำ	4/1/2554		10/1/2554		เพิ่มขึ้น/ลดลง	
	ปริมาณน้ำ (ล้าน ม.3)	% เทียบ รณก.	ปริมาณน้ำ (ล้าน ม.3)	% เทียบ รณก.	ปริมาณน้ำ (ล้าน ม.3)	% เทียบ รณก.
คลองท่าด่าน	193	86	185	83	-8	-3.57
ประแสร์	230	93	227	92	-3	-1.21
รวมภาคตะวันออก	1,013	86	985	84	-28	-2.39
ภาคใต้						
แก่งกระจาน	261	37	255	36	-6	-0.85
ปราณบุรี	98	28	96	28	-2	-0.58
รัชชประภา (2)	3,982	71	3,980	71	-2	-0.04
บางกลาง (2)	1,227	84	1,303	90	76	5.23
รวมภาคใต้	5,568	68	5,634	69	66	0.81
รวมทั้งประเทศ	49,625	71	49,064	70	-561	-0.82

