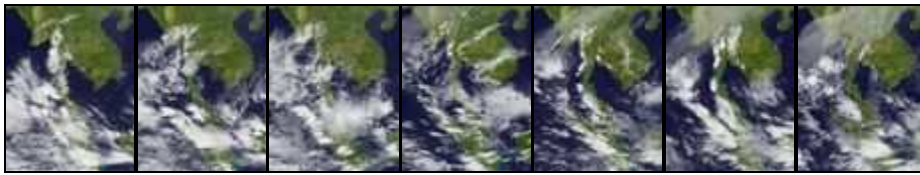


รายงานข้อมูลน้ำรายสัปดาห์ ครั้งที่ 11/2554
(ระหว่างวันที่ 9-15 มี.ค. 54)

สรุปข้อมูลน้ำรายสัปดาห์

1. สัปดาห์นี้บริเวณตอนบนของประเทศปริมาณฝนลดลงจากสัปดาห์ที่แล้ว ส่วนภาคใต้มีปริมาณฝนเพิ่มมากขึ้น โดยมีฝนมากบริเวณจังหวัดสงขลา พังงา นราธิวาส พัทลุง นครศรีธรรมราช ชุมพร จากการตรวจวัดปริมาณฝนสะสมหนึ่งสัปดาห์ของสถานีตรวจอากาศกรมอุตุนิยมวิทยาพบว่าปริมาณฝนสะสมสูงสุดอยู่ที่สถานีสงขลา ตะกั่วป่า และนราธิวาส โดยวัดปริมาณฝนได้ 132.4 , 119.8 และ 109.8 มิลลิเมตร ตามลำดับ
2. อุณหภูมิพื้นผิวน้ำทะเลฝั่งอ่าวไทยอยู่ที่ประมาณ 26-28 องศาเซลเซียส โดยอุณหภูมิใกล้ชายฝั่งสูงกว่านอกชายฝั่งเล็กน้อย ส่วนฝั่งอันดามันอุณหภูมิสูงกว่าฝั่งอ่าวไทย 1-2 องศาเซลเซียส ด้านความสูงของคลื่นฝั่งอันดามันอยู่ที่ประมาณ 1-2 เมตร ส่วนฝั่งอ่าวไทยความสูงอยู่ที่ประมาณ 1-3 เมตร
3. รายงานข้อมูลน้ำในเขื่อนจากกรมชลประทาน ณ วันที่ 14 มี.ค. 54 พบว่า ในช่วงหนึ่งสัปดาห์ที่ผ่านมา ปริมาณน้ำเก็บกักทั้งประเทศอยู่ที่ 40,879 ล้าน ลบ.ม. ซึ่งลดลงจากสัปดาห์ที่แล้ว (1 มี.ค. 54) 926 ล้าน ลบ.ม. โดยเขื่อนภูมิพลมีปริมาณน้ำลดลง 132 ล้าน ลบ.ม. ทำให้มีปริมาณน้ำเทียบระดับกักเก็บอยู่ที่ 47% เขื่อนสิริกิติ์ปริมาณน้ำลดลง 232 ล้าน ลบ.ม. ทำให้ปริมาณน้ำเทียบระดับกักเก็บอยู่ที่ 56% และเขื่อนที่มีปริมาณน้ำเทียบระดับกักเก็บต่ำกว่า 40% ที่รณก. ได้แก่ อ่างเก็บน้ำเขื่อนแก่งกระจาน(30%) และอ่างเก็บน้ำเขื่อนปราณบุรี(18%)

ภาพถ่ายดาวเทียม GOES-9



จากภาพถ่ายดาวเทียม GOES-9 พบว่าบริเวณตอนกลางของประเทศมีกลุ่มเมฆลดน้อยลง แต่บริเวณภาคใต้มีกลุ่มเมฆหนาปกคลุมต่อเนื่องหลายวันในช่วงต้นสัปดาห์ทำให้มีฝนตกค่อนข้างมากในบริเวณดังกล่าว

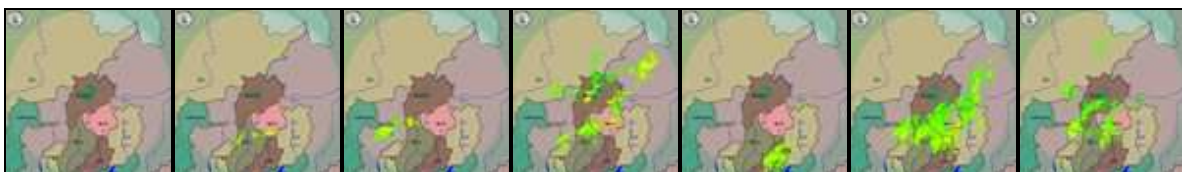
แผนที่อากาศ



บริเวณความกดอากาศสูงกำลังปานกลางปกคลุมประเทศไทยตอนบน และทะเลจีนใต้ ประกอบกับมีลมตะวันออกเฉียงใต้พัดปกคลุมภาคเหนือ ภาคกลาง และภาคตะวันออก ทำให้บริเวณดังกล่าวมีฝนฟ้าคะนอง สำหรับลมตะวันออกเฉียงใต้พัดปกคลุมภาคใต้และอ่าวไทยมีกำลังค่อนข้างแรง ทำให้ภาคใต้มีฝนกระจาย

ภาพเรดาร์กรมอุตุนิยมวิทยา

เขียงราย



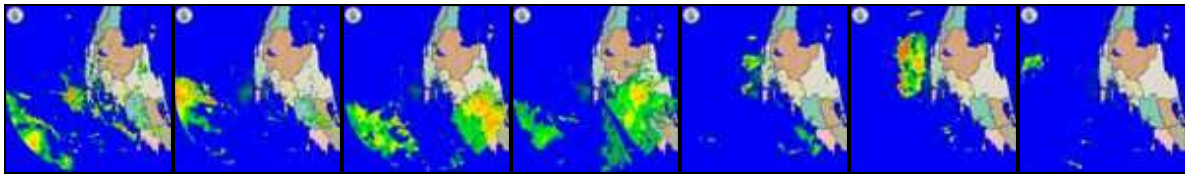
สกลนคร



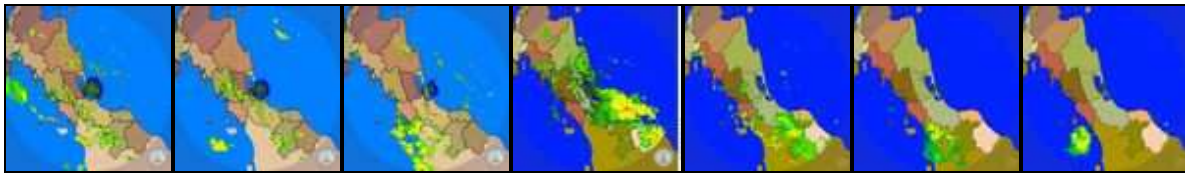
ระยอง



ภูเก็ต

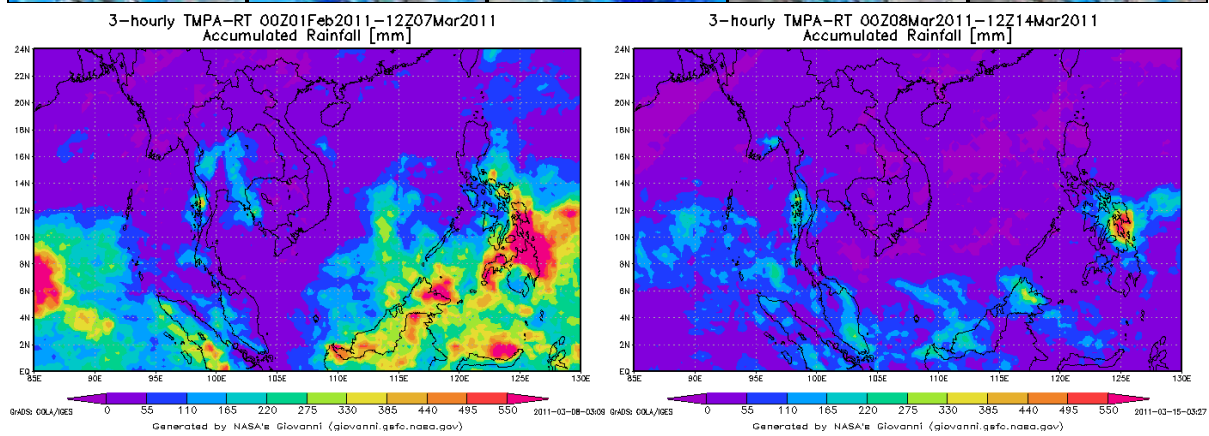
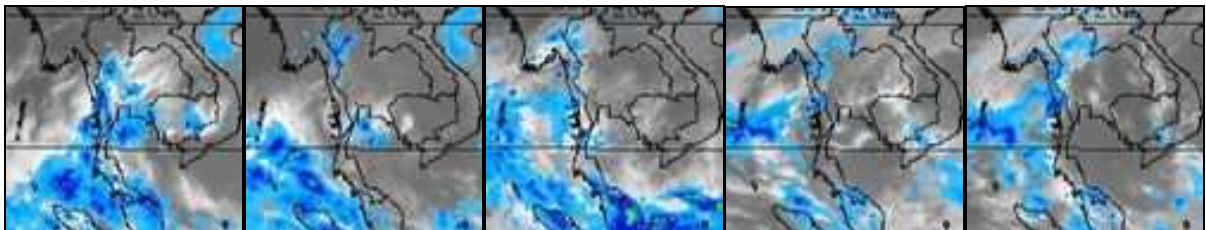


สงขลา



จากภาพเรดาร์ตรวจอากาศกรมอุตุนิยมวิทยา พบว่ามีฝนตกกระจายตัวในทุกภาคของประเทศ โดยเฉพาะภาคใต้ที่มีฝนค่อนข้างมาก

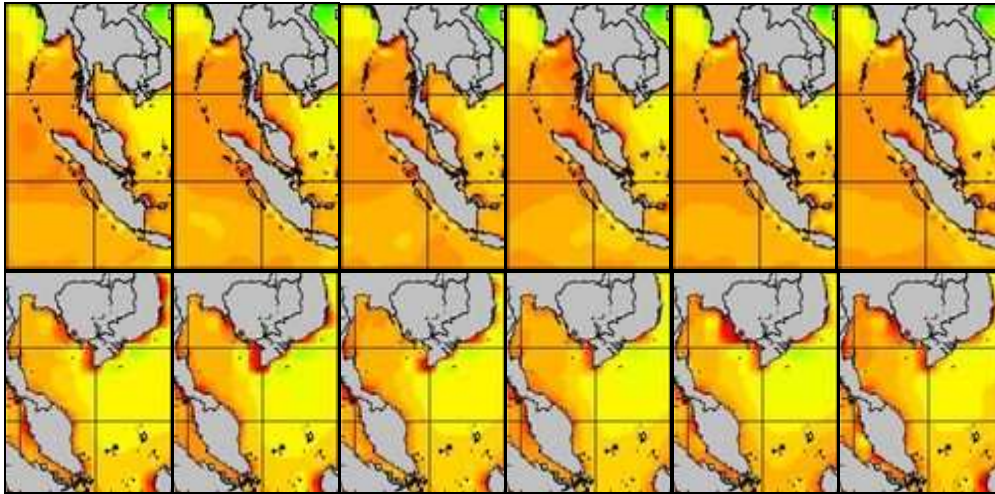
แผนภาพแสดงปริมาณฝนสะสม



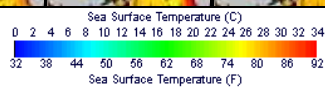
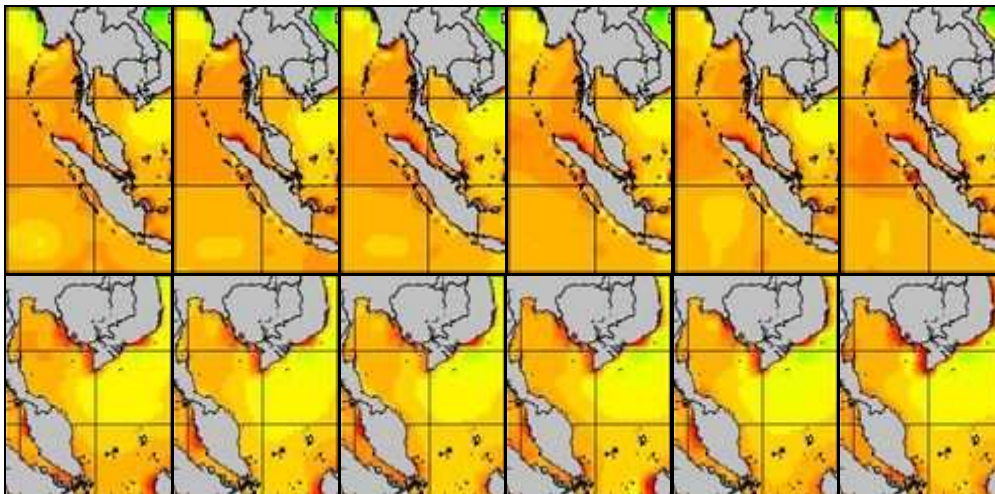
จากแผนภาพแสดงปริมาณฝนสะสมจะเห็นได้ว่าสัปดาห์นี้ตอนบนของประเทศมีกลุ่มฝนกระจุกตัวน้อยลงจากสัปดาห์ที่แล้ว ส่วนภาคใต้มีกลุ่มฝนกระจุกตัวกันมากขึ้น

แผนภาพแสดงอุณหภูมิพื้นผิวน้ำทะเล

สัปดาห์ก่อนหน้า



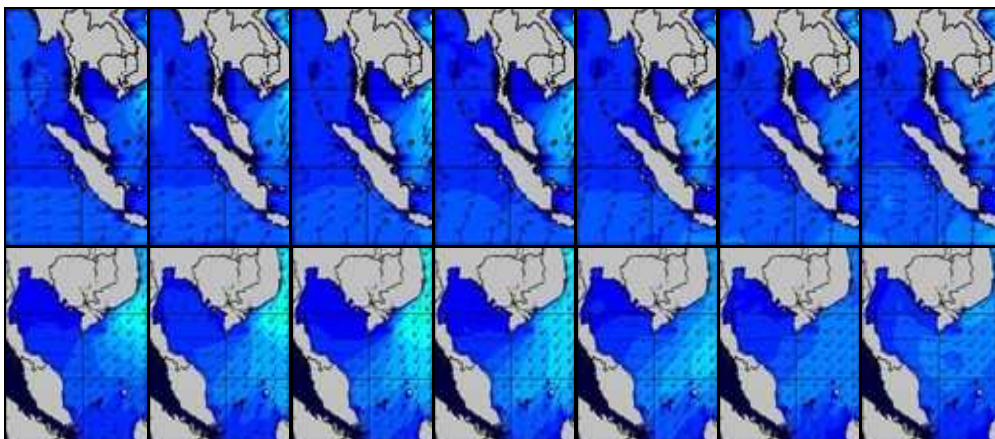
สัปดาห์นี้



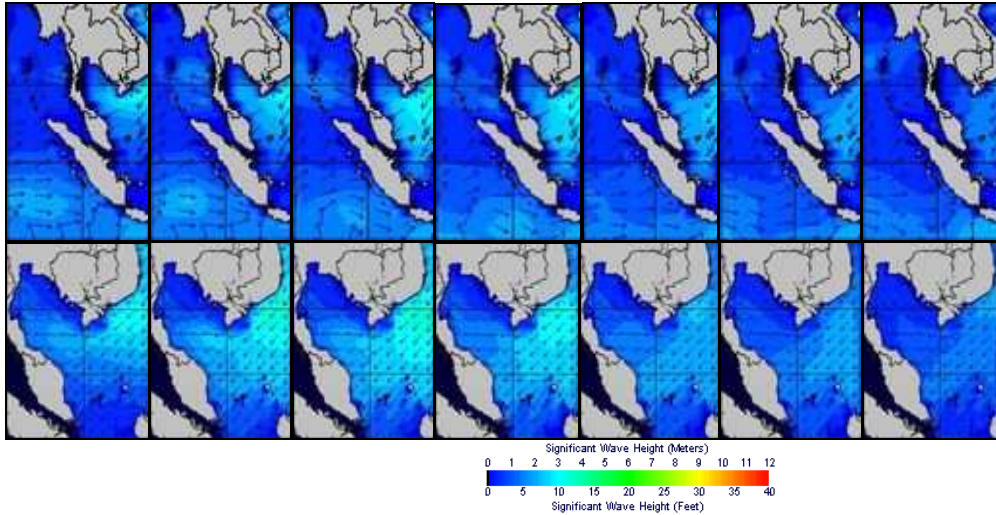
แผนภาพแสดงอุณหภูมิพื้นผิวน้ำทะเลฝั่งอ่าวไทยและฝั่งอันดามัน พบว่าอุณหภูมิฝั่งอ่าวไทยอยู่ที่ประมาณ 26-28 องศาเซลเซียส โดยอุณหภูมิใกล้ชายฝั่งสูงกว่านอกชายฝั่งเล็กน้อย ส่วนฝั่งอันดามันอุณหภูมิสูงกว่าฝั่งอ่าวไทย 1-2 องศาเซลเซียส

แผนภาพแสดงความสูงของคลื่น

สัปดาห์ก่อนหน้า



สัปดาห์นี้



แผนภาพแสดงความสูงของคลื่นบริเวณฝั่งอ่าวไทยและฝั่งอันดามัน พบว่าความสูงของคลื่นฝั่งอันดามันอยู่ที่ประมาณ 1-2 เมตร ส่วนฝั่งอ่าวไทยความสูงอยู่ที่ประมาณ 1-3 เมตร

ข้อมูลปริมาณฝน

สัปดาห์นี้บริเวณตอนบนของประเทศปริมาณฝนลดลงจากสัปดาห์ที่แล้ว ส่วนภาคใต้มีปริมาณฝนเพิ่มมากขึ้น โดยมีฝนมากบริเวณจังหวัดสงขลา พังงา นราธิวาส พัทลุง นครศรีธรรมราช ชุมพร จากการตรวจวัดปริมาณฝนสะสมหนึ่งสัปดาห์ของสถานีตรวจอากาศกรมอุตุนิยมวิทยาพบว่าปริมาณฝนสะสมสูงสุดอยู่ที่สถานีสงขลา ตะกั่วป่า และ นราธิวาส โดยวัดปริมาณฝนได้ 132.4 , 119.8 และ 109.8 มิลลิเมตร ตามลำดับ

สถานี	ปริมาณฝนสะสมตั้งแต่ต้นปี(มม.)		เพิ่มขึ้น(มม.)
	7/3/2554	14/3/2554	
สงขลา	261.2	393.6	132.4
ตะกั่วป่า	169.3	289.1	119.8
นราธิวาส	393.1	502.9	109.8
พัทลุง สกษ.	421.8	524.9	103.1
ปราจีนบุรี	31.2	132.6	101.4
สวี สกษ.	100.8	201.8	101.0
ชุมพร	16.3	112.7	96.4
ยะลา สกษ.	382.2	476.8	94.6
คองหษ์ สกษ.	119.5	193.2	73.7
ปัตตานี	149.4	223.0	73.6
ปทุมธานี สกษ.	75.1	138.5	63.4
กรุงเทพฯ ท่าเรือคลองเตย	79.2	136.2	57.0
กรุงเทพฯ บางนา สกษ.	75.4	129.2	53.8
ประจวบคีรีขันธ์	30.7	76.3	45.6
ตราด	108.2	152.3	44.1
สมุทรปราการ สกษ.	118.6	162.7	44.1
แม่สะเรียง	13.4	57.3	43.9
เชียงใหม่ สกษ.	27.3	70.9	43.6



สถานี	ปริมาณฝนสะสมตั้งแต่ต้นปี(มม.)		เพิ่มขึ้น(มม.)
	7/3/2554	14/3/2554	
กรุงเทพมหานคร	50.1	91.6	41.5
เขื่อนภูมิพล	42.3	81.4	39.1
สนามบินดอนเมือง	36.2	74.3	38.1
วิเชียรบุรี	35.3	71.5	36.2
สนามบินสุวรรณภูมิ	126.2	160.2	34.0
ระยอง	113.5	145.6	32.1
ชัยนาท สกษ.	0.8	32.3	31.5
ภูเก็ต	141.2	171.3	30.1
ชลบุรี	41.0	70.9	29.9
ทองผาภูมิ	129.3	158.9	29.6
เกาะสีชัง	53.7	80.5	26.8
คุ้มฝาง	35.2	60.4	25.2
หาดใหญ่	178.1	203.1	25.0

ข้อมูลปริมาณน้ำในอ่างเก็บน้ำ

รายงานข้อมูลน้ำในเขื่อนจากกรมชลประทาน ณ วันที่ 14 มี.ค. 54 พบว่า ในช่วงหนึ่งสัปดาห์ที่ผ่านมา ปริมาณน้ำเก็บกักทั่วประเทศอยู่ที่ 40,879 ล้าน ลบ.ม. ซึ่งลดลงจากสัปดาห์ที่แล้ว (1 มี.ค. 54) 926 ล้าน ลบ.ม. โดยเขื่อนภูมิพลมีปริมาณน้ำลดลง 132 ล้าน ลบ.ม. ทำให้มีปริมาณน้ำเทียบระดับกักเก็บอยู่ที่ 47% เขื่อนสิริกิติ์ปริมาณน้ำลดลง 232 ล้าน ลบ.ม. ทำให้ปริมาณน้ำเทียบระดับกักเก็บอยู่ที่ 56% และเขื่อนที่มีปริมาณน้ำเทียบระดับกักเก็บต่ำกว่า 40% ที่รณก. ได้แก่ อ่างเก็บน้ำเขื่อนแก่งกระจาน(30%) และอ่างเก็บน้ำเขื่อนปรมาณบุรี(18%)

อ่างเก็บน้ำ	07/03/2554		14/03/2554		เพิ่มขึ้น/ลดลง	
	ปริมาตรน้ำ (ล้าน ม. ³)	% เทียบ รณก.	ปริมาตรน้ำ (ล้าน ม. ³)	% เทียบ รณก.	ปริมาตรน้ำ (ล้าน ม. ³)	% เทียบ รณก.
ภาคเหนือ						
ภูมิพล (2)	6,399	48	6,267	47	-132	-0.98
สิริกิติ์ (2)	5,544	58	5,312	56	-232	-2.44
แม่จัด	231	87	222	84	-9	-3.40
กิวลม	86	77	84	75	-2	-1.79
แม่กวง	123	47	119	45	-4	-1.52
กิวคองมา	140	82	134	79	-6	-3.53
แควน้อย	380	49	364	47	-16	-2.18
รวมภาคเหนือ	12,903	53	12,502	51	-401	-1.70
ภาคตะวันออกเฉียงเหนือ						
ลำปาว	829	58	776	54	-53	-3.71
ลำตะคอง	268	85	261	83	-7	-2.23
ลำพระเพลิง	86	78	86	78	0	0.00
น้ำอูน	223	43	211	41	-12	-2.31



อ่างเก็บน้ำ	07/03/2554		14/03/2554		เพิ่มขึ้น/ลดลง	
	ปริมาณน้ำ (ล้าน ม. ³)	% เทียบ รณก.	ปริมาณน้ำ (ล้าน ม. ³)	% เทียบ รณก.	ปริมาณน้ำ (ล้าน ม. ³)	% เทียบ รณก.
อุบลรัตน์ (2)	1,495	61	1,423	59	-72	-2.96
สิรินธร (2)	1,228	62	1,187	60	-41	-2.09
จุฬารัตน์ (2)	84	51	81	49	-3	-1.83
ห้วยหลวง	61	52	56	47	-5	-4.24
ลำนางรอง	75	62	73	60	-2	-1.21
มูลบน	103	73	101	72	-2	-1.21
น้ำพุง (2)	105	64	104	63	-1	-0.36
ลำแซะ	199	72	194	71	-5	-1.82
รวมภาค ตะวันออกเฉียงเหนือ	4,756	61	4,553	59	-203	-2.68
ภาคกลาง						
ป่าสักฯ	444	46	425	44	-19	-1.98
กระเสียว	212	88	202	84	-10	-4.17
ทับเสลา	41	26	42	26	1	0.63
รวมภาคกลาง	697	51	669	49	-28	-2.06
ภาคตะวันตก						
ศรีนครินทร์ (2)	13,454	76	13,318	75	-136	-0.77
วชิราลงกรณ (2)	3,819	43	3,764	42	-55	-0.62
รวมภาคตะวันตก	17,273	65	17,082	64	-191	-0.72
ภาคตะวันออก						
บางพระ	82	70	80	68	-2	-1.71
หนองปลาไหล	118	72	115	70	-3	-1.83
คลองสิียด	237	56	228	54	-9	-2.14
คลองท่าด่าน	97	43	87	39	-10	-4.46
ประแสร์	207	83	205	83	-2	-0.81
รวมภาคตะวันออก	741	63	715	61	-26	-2.22
ภาคใต้						
แก่งกระจาน	220	31	214	30	-6	-0.85
ปราณบุรี	63	18	62	18	-1	-0.29
รัชชประภา (2)	3,874	69	3,845	68	-29	-0.51
บางยาง (2)	1,278	88	1,237	85	-41	-2.82
รวมภาคใต้	5,435	67	5,358	66	-77	-0.94
รวมทั้งประเทศ	41,805	60	40,879	59	-926	-1.35



เปรียบเทียบข้อมูลปริมาณน้ำ ปี 2553 และปี 2554

หน่วย : ล้าน ลบ.ม.

อ่างเก็บน้ำขนาดใหญ่		8-14มี.ค.54	1ม.ค.-14 มี.ค.54	1ม.ค.-14มี.ค.53	เปรียบเทียบปี 54 กับ ปี53
ภูมิพล	ไหลเข้าสะสม	22	58	59	-1
	กักเก็บ 14 มี.ค.	6,267	6,267	6,020	247
	ระบายสะสม	145	1,596	1,889	-293
สิริกิติ์	ไหลเข้าสะสม	17	273	270	2
	กักเก็บ 14 มี.ค.	5,312	5,312	4,161	1,151
	ระบายสะสม	243	1,849	1,184	666
แม่จัด สมบูรณ์	ไหลเข้าสะสม	1	7	8	-1
	กักเก็บ 14 มี.ค.	222	222	184	38
	ระบายสะสม	0	1	19	-18
แม่กวอดอุดม ธรา	ไหลเข้าสะสม	0	14	5	8
	กักเก็บ 14 มี.ค.	119	119	52	67
	ระบายสะสม	4	54	46	8
กิวลม	ไหลเข้าสะสม	7	57	38	19
	กักเก็บ 14 มี.ค.	84	84	63	21
	ระบายสะสม	19	39	22	17
กิวคอบหมา	ไหลเข้าสะสม	1	5	4	1
	กักเก็บ 14 มี.ค.	134	134	98	36
	ระบายสะสม	7	30	16	14
แควน้อย	ไหลเข้าสะสม	8	110	87	23
	กักเก็บ 14 มี.ค.	364	364	342	22
	ระบายสะสม	23	375	221	154
ห้วยหลวง	ไหลเข้าสะสม	-	-	3	-3
	กักเก็บ 14 มี.ค.	56	56	45	11
	ระบายสะสม	5	314	383	-70
น้ำพุ	ไหลเข้าสะสม	0	4	4	0
	กักเก็บ 14 มี.ค.	104	104	64	40
	ระบายสะสม	-	15	3	12
จุฬารัตน์	ไหลเข้าสะสม	1	8	7	1
	กักเก็บ 14 มี.ค.	81	81	89	-8
	ระบายสะสม	3	69	34	35
อุบลรัตน์	ไหลเข้าสะสม	3	67	58	10
	กักเก็บ 14 มี.ค.	1,423	1,423	935	488
	ระบายสะสม	57	431	257	174
ลำปาว	ไหลเข้าสะสม	-	33	46	-13
	กักเก็บ 14 มี.ค.	776	776	676	100



อ่างเก็บน้ำขนาดใหญ่		8-14มี.ค.54	1ม.ค.-14 มี.ค.54	1ม.ค.-14มี.ค.53	เปรียบเทียบปี 54 กับ ปี53
	ระบายสะสม	41	110	84	26
ลำตะคอง	ไหลเข้าสะสม	3	32	15	16
	กักเก็บ 14 มี.ค.	261	261	129	132
	ระบายสะสม	1	65	39	27
ลำพระเพลิง	ไหลเข้าสะสม	2	2	1	1
	กักเก็บ 14 มี.ค.	86	86	54	32
	ระบายสะสม	2	33	12	21
มูลบน	ไหลเข้าสะสม	0	1	3	-2
	กักเก็บ 14 มี.ค.	101	101	73	28
	ระบายสะสม	2	6	4	2
ลำแซะ	ไหลเข้าสะสม	2	6	7	-1
	กักเก็บ 14 มี.ค.	194	194	158	36
	ระบายสะสม	8	6	12	-6
ลำนางรอง	ไหลเข้าสะสม	0	4	1	3
	กักเก็บ 14 มี.ค.	73	73	53	20
	ระบายสะสม	0	8	0	8
สิรินธร	ไหลเข้าสะสม	4	41	38	3
	กักเก็บ 14 มี.ค.	1,187	1,187	1,318	-131
	ระบายสะสม	17	32	37	-5
ป่าสักชลสิทธิ์	ไหลเข้าสะสม	4	61	63	-2
	กักเก็บ 14 มี.ค.	425	425	417	8
	ระบายสะสม	18	321	289	32
ทับเสลา	ไหลเข้าสะสม	1	2	3	-1
	กักเก็บ 14 มี.ค.	42	42	29	13
	ระบายสะสม	-	21	20	1
กระเสียว	ไหลเข้าสะสม	1	17	10	7
	กักเก็บ 14 มี.ค.	202	202	157	45
	ระบายสะสม	9	56	39	17
ศรีนครินทร์	ไหลเข้าสะสม	15	233	238	-5
	กักเก็บ 14 มี.ค.	13,318	13,318	15,019	-1,701
	ระบายสะสม	137	688	758	-70
จสิราลงกรณ์	ไหลเข้าสะสม	13	85	100	-15
	กักเก็บ 14 มี.ค.	3,764	3,764	5,807	-2,043
	ระบายสะสม	62	674	951	-277
คลองสิียด	ไหลเข้าสะสม	1	4	2	2
	กักเก็บ 14 มี.ค.	228	228	145	83
	ระบายสะสม	8	98	68	30



อ่างเก็บน้ำขนาดใหญ่		8-14มี.ค.54	1ม.ค.-14 มี.ค.54	1ม.ค.-14มี.ค.53	เปรียบเทียบปี 54 กับ ปี53
บางพระ	ไหลเข้าสะสม	0	2	2	0
	กักเก็บ 14 มี.ค.	80	80	58	22
	ระบายสะสม	1	6	7	0
หนองปลาไหล	ไหลเข้าสะสม	0	4	13	-9
	กักเก็บ 14 มี.ค.	115	115	126	-11
	ระบายสะสม	4	41	30	12
ประแสร์	ไหลเข้าสะสม	0	5	2	3
	กักเก็บ 14 มี.ค.	205	205	194	11
	ระบายสะสม	1	10	13	-2
แก่งกระจาน	ไหลเข้าสะสม	4	38	57	-19
	กักเก็บ 14 มี.ค.	214	214	479	-265
	ระบายสะสม	9	62	91	-29
ปราณบุรี	ไหลเข้าสะสม	1	4	15	-11
	กักเก็บ 14 มี.ค.	62	62	231	-169
	ระบายสะสม	1	33	63	-30
รัชชประภา	ไหลเข้าสะสม	16	161	166	-5
	กักเก็บ 14 มี.ค.	3,845	3,845	4,318	-473
	ระบายสะสม	39	284	463	-179
บางกลาง	ไหลเข้าสะสม	29	489	221	268
	กักเก็บ 14 มี.ค.	1,237	1,237	1,097	140
	ระบายสะสม	69	284	236	48

ข้อมูลน้ำท่า

จากการตรวจวัดข้อมูลน้ำท่าจากสถานีวัดน้ำท่ากรมชลประทาน ณ วันที่ 15 มี.ค. 54 เวลา 06.00 น. พบว่ามีสถานีที่ระดับน้ำอยู่ในเกณฑ์น้อยวิกฤติ แสดงดังตารางด้านล่าง

แม่น้ำ	สถานีสำรวจปริมาณน้ำท่า	สถิติข้อมูลสถานี		น้ำท่าเวลา 06.00 น. วันที่ 15 มี.ค.54		% ความจุ ล้ำน้ำ	ปริมาณน้ำเทียบกับเมื่อวาน(ม.)
		ตลิ่ง (ม.)	ความจุ (ล้าน ลบ.ม.)	ระดับน้ำท่า (ม.)	ปริมาณน้ำท่า(ม.)		
แม่ลาว	บ้านต้นยาง (G.8) อ.แม่ลาว จ.เชียงราย	4	310	-0.21	0.50	0.2	-0.01
แม่ลาว	บ้านหนองผ่า (G.10) อ.แม่สรวย จ.เชียงราย	3.5	260	0.45	15.00	5.8	0.05
คลองพายาร์	บ้านฉมัน (Z.14) อ.มะขาม จ.จันทบุรี	7.95	174	1.22	5.20	2.96	0.00
คลองใหญ่	บ้านศรีบัวทอง (Z.10) อ.เขาสมิง จ.ตราด	11.5	507	2.62	25.60	5.05	-0.05
จันทบุรี	บ้านปึก (Z.13) อ.มะขาม จ.จันทบุรี	6.02	247	2.1	0.00		-0.13
จันทบุรี	สะพานวัดจันทร์ () อ.เมือง จ.จันทบุรี	3.73	548	1.14	0.00		0.02
ประแสร์	บ้านเขาจิก (Z.11) อ.แก่งจ.ระยอง	7.27	160	2.04	5.40	3.38	0.00
แม่กวัง	บ้านโป่ง (Z.21) อ.สันกำแพง จ.จันทบุรี	7.49	263	0.6	0.80	0.3	0.00



แม่น้ำ	สถานีสำรวจปริมาณน้ำท่า	สถิติข้อมูลสถานี		น้ำท่าเวลา 06.00 น. วันที่ 15 มี.ค.54		% ความจุ ลำน้ำ	ปริมาณ น้ำเทียบกับเมื่อ วาน(ม.)
		ตลิ่ง (ม.)	ความจุ (ล้าน ลบ.ม.)	ระดับ น้ำท่า (ม.)	ปริมาณ น้ำท่า(ม.)		
แม่น้ำชี	บ้านค่าย (E.23) อ.เมือง จ.ชัยภูมิ	9	406	2.95	3.50	0.9	-0.16
แม่น้ำชี	บ้านโจด (E.9) อ.มัญจาคีรี จ.ขอนแก่น	11	528	1.31	0.60	0.1	0.08
แม่น้ำชี	บ้านกุดกว้าง (E.16A) อ.เมือง จ.ขอนแก่น	9.3	559	4.07	0.00		-0.01
แม่น้ำชี	บ้านหนองขนวน (E.91) อ.โกสุมพิสัย จ. มหาสารคาม	11.7	833	2.86	67.00	8	0.03
พระแสง	บ้านย่านดินแดง (X.37A) อ.พระแสง จ.สุราษฎร์ธานี	10.76	466	5.77	45.20	9.7	0.07
ค.นาทม	บ้านลำ (X.170) อ.กิ่งอ.ศรีนครินทร์ จ.พัทลุง	27.38	1123	20.55	7.80	0.7	-0.05
คูตะกา	บ้านหาดใหญ่ใน (X.44) อ.หาดใหญ่ จ.สงขลา	7.4	508	0.25	12.80	2.5	-0.08
น่าน	บ้านผาขวาง (N.64) อ.เมือง จ.น่าน	9.5	1060	0.7	13.00	1.2	0.00
น่าน	หน้าสำนักงานป่าไม้ (N.1) อ.เมือง จ.น่าน	7	1300	-0.15	6.00	0.5	0.01
น่าน	บ้านบุญนาค (N.12A) อ.ท่าปลา จ.อุตรดิตถ์	12.24	2923	0.92	9.60	0.3	0.02
	ม.แควน้อย (N.22) อ.วัดโบสถ์ จ.พิษณุโลก	8.33	642	0.92	30.70	4.8	0.00
คลองหลวง	บ้านเขานางนม (Kgt.19) อ.พนัสนิคม จ.ชลบุรี	4.8	23	1.03	0.30	1.09	0.00
ค.พระปรง	บ้านแก้ง (Kgt.12) อ.เมือง จ.สระแก้ว	8.57	207	2.37	2.20	1.06	-0.01
คลองยาง	บ้านทุ่งแฝก (Kgt.14) อ.นาดี จ.ปราจีนบุรี	7.06	345	0.35	0.00	0	0.00
ปราจีนบุรี	บ้านในเมือง (Kgt.1) อ.เมือง จ.ปราจีนบุรี	4.13	774	0.28	0.00		-0.19
พระสทิง	บ้านสระขวัญ (Kgt.10) อ.เมือง จ.สระแก้ว	11.5	314	5.8	6.20	1.97	-0.05
โขง	(Kgt.15A) อ.เชียงคาน จ.ปราจีนบุรี	9.07	776	2.03	0.00	0	0.00
ทา	บ้านป่าซาง (P.87) อ.ป่าซาง จ.ลำพูน	4.1	120	0.55	0.20	0.17	0.00
น้ำกวาง	สะพานท่าสิงห์พิทักษ์ (P.5) อ.เมือง จ.ลำพูน	5	140	2.1	0.50		-0.05
ปิง	บ้านแม่แตง (P.67) อ.สันทราย จ.เชียงใหม่	4	420	-0.17	13.00	3.1	0.03
ปิง	ที่สะพานนารัฐ (P.1) อ.เมือง จ.เชียงใหม่	3.7	440	1.31	15.00	3.4	0.01
ลี้	บ้านฮีไฮต์ (P.76) อ.ลี้ จ.ลำพูน	5.4	320	0.53	0.80	0.23	0.01
แม่วาง	บ้านพันตน (P.84) อ.แม่วาง จ.เชียงใหม่	4	60	0.24	0.10	0.2	0.02
	(P.81) จ.เชียงใหม่	5.8	110	0.95	1.60	1.47	0.05
	(P.82) จ.เชียงใหม่	3.8	120	0.78	1.70	1.4	0.00
ป่าสัก	บ้านท่าห้วยยาง (S.33) อ.หล่มเก่า จ.เพชรบูรณ์	8.81	406	0.67	3.60	0.9	0.14
ป่าสัก	สะพานพัฒนาภาคเหนือ3 (S.4B) อ.เมือง จ.เพชรบูรณ์	9.27	163	2.76	0.60	0.4	-0.02
ป่าสัก	บ้านบ่อวัง (S.42) อ.วิเชียรบุรี จ.เพชรบูรณ์	10.2	185	0.17	0.00	0	0.10
ป่าสัก	บ้านบัวชุม (S.39) อ.ชัยบาดาล จ.ลพบุรี	52.59	1230	39.84	74.00	6	-0.03
ค.บางใหญ่	ร.ร.สตรีภูเก็ต (X.191) อ.เมือง จ.ภูเก็ต	4.91	57	1.42	0.10	0.14	-0.02
ค.บางใหญ่	บ้านเก็ตโฮ่ (X.190A) อ.กระทุ้ง จ.ภูเก็ต	17.13	37	14.26	0.10	0.22	-0.66
ค.ปะ เหลียน	บ้านย่านตาขาว (X.236) อ.ย่านตาขาว จ.ตรัง	4.6	232	0.2	9.00	3.88	-0.10



แม่น้ำ	สถานีสำรวจปริมาณน้ำท่า	สถิติข้อมูลสถานี		น้ำท่าเวลา 06.00 น. วันที่ 15 มี.ค.54		% ความจุ ลำน้ำ	ปริมาณ น้ำเทียบกับ เมื่อ วาน(ม.)
		ตลิ่ง (ม.)	ความจุ (ล้าน ลบ.ม.)	ระดับ น้ำท่า (ม.)	ปริมาณ น้ำท่า(ม.)		
ค.หาดส้ม แป้น	บ้านหาดส้มแป้น (X.204) อ.เมือง จ.ระนอง	136.45	599	133.4	1.00	0.2	0.00
คลองคูส่น	บ้านขลุ่ยเหนือ (X.239) อ.เมือง จ.สตูล	16.2	69	13.52	1.80	2.61	0.00
คลองละงู	บ้านท่าเคียน (X.150) อ.ละงู จ.สตูล	12.86	330	5.56	5.60	1.7	-0.05
ตรัง	บ้านประดู่ (X.56) อ.ห้วยยอด จ.ตรัง	13.07	227	7.65	10.40	4.57	-0.05
ตะกั่วป่า	บ้านหินดาน (X.187) อ.ตะกั่วป่า จ.พังงา	8.25	485	5.82	15.20	3.1	0.05
ค.ท่าดี	บ้านท่าใหญ่ (X.55) อ.ลานสกา จ.นครศรีธรรมราช	22.23	240	18.1	5.30	2.2	0.00
ค.ท่าดี	บ้านนาป่า (X.203) อ.เมือง จ.นครศรีธรรมราช	11	72	8.1	2.80	3.8	-0.38
ค.หลังสวน	บ้านพะโต๊ะ (X.213) อ.พะโต๊ะ จ.ชุมพร	46.86	407	42.07	10.20	2.52	-0.02
คลองกลาย	บ้านห้วยนา (X.149) อ.นบพิตำ จ.นครศรีธรรมราช	33.96	1370	28.87	12.20	0.9	-0.03
คลองชุมพร	บ้านวังไม้ (X.53A) อ.เมือง จ.ชุมพร	9.34	231	2.82	8.30	3.57	-0.68
ท่าตะเภา	ที่สะพานบ้านวังครก (X.158) อ.ท่าแซะ จ.ชุมพร	11.59	1085	3.55	21.80	2	-0.68
สายบุรี	บ้านซากอ (X.184) อ.ศรีสาคร จ.นราธิวาส	31.8	1878	24.12	68.00	3.6	-0.12
มูล	บ้านด่านตะกั่ว (M.2A) อ.เฉลิมพระเกียรติ จ. นครราชสีมา	6.2	165	2.04	0.80	0.5	-0.02
มูล	บ้านสตึก (M.6A) อ.สตึก จ.บุรีรัมย์	5.4	274	0.59	0.00	0	0.00
ลำตะคอง	สะพานอาคารเซราม (M.89) อ.ปากช่อง จ.นครราชสีมา	7.3	226	1.39	1.60	0.7	0.01
ลำปลาย มาศ	บ้านไผ่น้อย (M.185) อ.ลำปลายมาศ จ.บุรีรัมย์	7.1	141	5.1	0.00	0	-0.02
ลำพระ เพลิง	บ้านวังกะโล้ (M.145) อ.ปากช่อง จ.นครราชสีมา	7.45	132	3.38	0.40	0.3	-0.01
ห้วยขยุง	บ้านโนนศรีโคก (M.176) อ.กันทรารมย์ จ.ศรีสะเกษ	9.3	237	0.28	0.00	0	-0.05
ห้วยทับทัน	บ้านห้วยทับทัน (M.42) อ.ห้วยทับทัน จ.ศรีสะเกษ	8	110	2.82	0.00	0	-0.01
ห้วยละเือง	บ้านนาฝื่อ (M.155) อ.เมือง จ.อำนาจเจริญ	5.8	303	0.58	0.30	0.1	0.00
ห้วยสำราญ	บ้านหนองหญ้าปล้อง (M.9) อ.เมือง จ.ศรีสะเกษ	9	160	0.85	0.80	0.5	0.00
ยม	บ้านห้วยสัก (Y.20) อ.สอง จ.แพร่	8.1	1000	0.56	1.60	0.2	-0.01
ยม	ที่สะพานบ้านน้ำโค้ง (Y.1C) อ.เมือง จ.แพร่	8.2	1000	0.63	1.30	0.1	-0.02
ยม	บ้านแก่งหลวง (Y.6) อ.ศรีสัชชนาลัย จ.สุโขทัย	9	2250	0.04	0.00		0.15
ยม	บ้านวังไม้ขอน (Y.3A) อ.สวรรคโลก จ.สุโขทัย	10.15	1249	-0.7	0.00	0	0.00
ยม	บ้านคลองตาล (Y.33) อ.ศรีสำโรง จ.สุโขทัย	9.56	760	0.37	0.00		-0.02
ยม	ที่สะพานตลาดธานี (Y.4) อ.เมือง** จ.สุโขทัย	6.48	577	-0.34	0.00		0.00
ยม	บ้านบางระกำ (Y.16) อ.บางระกำ จ.พิษณุโลก	7.15	364	1.95	0.00	0	-0.05



แม่น้ำ	สถานีสำรวจปริมาณน้ำท่า	สถิติข้อมูลสถานี		น้ำท่าเวลา 06.00 น. วันที่ 15 มี.ค.54		% ความจุ ลำน้ำ	ปริมาณ น้ำเทียบกับ เมื่อ วาน(ม.)
		ตลิ่ง (ม.)	ความจุ (ล้าน ลบ.ม.)	ระดับ น้ำท่า (ม.)	ปริมาณ น้ำท่า(ม.)		
ยม	บ้านสามง่าม (Y.17) อ.สามง่าม จ.พิจิตร	5.56	405	2.2	0.00	0	0.00
ยม	บ้านดอนระเบียง (Y.14) อ.ศรีสัชชนาลัย จ.สุโขทัย	11.43	2352	0.63	4.00	0.2	0.03
คลองป่า บอน	บ้านโหล๊ะหาร (X.266) อ.ป่าบอน จ.พัทลุง	4.8		0.08	0.00		0.00
สะแกกรัง	บ้านปางมะค่า (Ct.5A) อ.ขามเฒ่า จ.ขอนแก่น	107.7	580	103.15	0.50	0.1	-0.01
ปาย	บ้านท่าโป่งแดง (Sw.5A) อ.เมือง จ.แม่ฮ่องสอน	5	700	-0.31	8.00	1.1	0.02
คลองโพธิ์	บ้านใหม่คลองเจริญ (Ct.7) อ.กิ่งอ.แม่เปิน จ. นครสวรรค์	104.88	440	101.5	0.00	0	0.00
ห้วยขุนแก้ว	บ้านสมอทอง (C.30) อ.ห้วยคต จ.อุทัยธานี	110.12	1200	101.7	0.00	0	-0.01
ห้วยทับ เสลา	บ้านบึงอ้ายเจียม (Ct.9) อ.ลานสัก จ.อุทัยธานี	127.47	280	123.47	0.70	0.3	0.00
ค.ทับสะแก	บ้านกลาง (Gt.9) อ.ทับสะแก จ.ประจวบฯ	3.85	70	0.37	0.00	0.01	-0.01
ลำภาชี	บ้านบ่อ (K.17) อ.สวนผึ้ง จ.ราชบุรี	5.9	550	0.28	5.30	0.96	-0.02
อิง	บ้านจตุรพักตรพิมาน (I.17) อ.เมือง จ.พะเยา	3.5	120	0.7	5.20	4.4	-0.08
แม่น้ำเลย	บ้านปากเลย (Kh.58A) อ.เมือง จ.เลย	8	525	1.1	3.00	0.6	0.00

