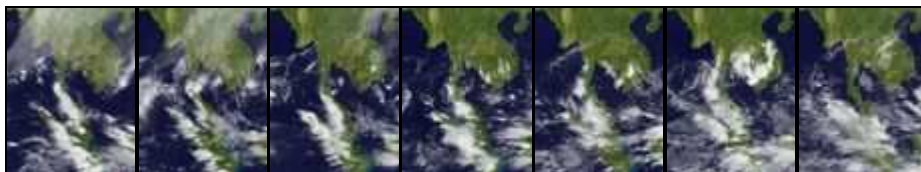


รายงานข้อมูลน้ำรายสัปดาห์ ครั้งที่ 12/2554 (ระหว่างวันที่ 16-22 มี.ค. 54)

สรุปข้อมูลน้ำรายสัปดาห์

1. สัปดาห์นี้ยังคงมีฝนในพื้นที่ภาคใต้บริเวณจังหวัดนครศรีธรรมราช สตูล สุราษฎร์ธานี ระนอง พังงา ภาคกลางมีฝนบริเวณจังหวัดกาญจนบุรี สุพรรณบุรี เพชรบุรี ส่วนภาคเหนือมีฝนตกเพิ่มมากขึ้น โดยตกในช่วงต้นสัปดาห์นี้ในบริเวณจังหวัดตาก สุโขทัย พิษณุโลก เชียงใหม่ อุดรดิตถ์ กำแพงเพชร แม่ฮ่องสอน น่าน เชียงราย พิจิตร แพร่ ลำปาง พะเยา ลำพูน ส่วนภาคอื่น ๆ มีฝนตกกระจายตัวเพียงเล็กน้อย จากการตรวจวัดปริมาณฝนสะสมหนึ่งสัปดาห์ของสถานีตรวจอากาศกรมอุตุนิยมวิทยาพบว่าปริมาณฝนสะสมสูงสุดอยู่ที่สถานีนครศรีธรรมราช นครศรีธรรมราช สกษ. และแม่ฮ่องสอน โดยวัดปริมาณฝนได้ 192.3 , 179.3 และ 113.0 มิลลิเมตร ตามลำดับ
2. อุณหภูมิพื้นผิวน้ำทะเลฝั่งอ่าวไทยอยู่ที่ประมาณ 26-28 องศาเซลเซียส ส่วนฝั่งอันดามันอุณหภูมิสูงกว่าฝั่งอ่าวไทย 1-2 องศาเซลเซียส ด้านความสูงของคลื่นช่วงต้นสัปดาห์ความสูงของคลื่นฝั่งอันดามันอยู่ที่ประมาณ 1-4 เมตร หลังจากนั้นได้ลดลงอย่างต่อเนื่องจนเหลือประมาณ 1 เมตร ในช่วงปลายสัปดาห์ ส่วนฝั่งอ่าวไทยความสูงของคลื่นอยู่ที่ประมาณ 1-2 เมตร โดยช่วงต้นสัปดาห์คลื่นสูงกว่าช่วงปลายสัปดาห์เล็กน้อย
3. รายงานข้อมูลน้ำในเขื่อนจากกรมชลประทาน ณ วันที่ 21 มี.ค. 54 พบว่า ในช่วงหนึ่งสัปดาห์ที่ผ่านมา ปริมาณน้ำเก็บกักทั่วประเทศอยู่ที่ 40,247 ล้าน ลบ.ม. ซึ่งลดลงจากสัปดาห์ที่แล้ว (14 มี.ค. 54) 632 ล้าน ลบ.ม. โดยเขื่อนภูมิพลมีปริมาณน้ำลดลง 42 ล้าน ลบ.ม. ทำให้มีปริมาณน้ำเทียบระดับกักเก็บอยู่ที่ 46% เขื่อนสิริกิติ์ปริมาณน้ำลดลง 134 ล้าน ลบ.ม. ทำให้ปริมาณน้ำเทียบระดับกักเก็บอยู่ที่ 54% นอกจากนี้ยังมีเขื่อนศรีนครินทร์ ที่สัปดาห์นี้มีปริมาณน้ำลดลงค่อนข้างมาก โดยลดลง 112 ล้าน ลบ.ม. ทำให้ปริมาณน้ำเทียบระดับกักเก็บอยู่ที่ 74% และเขื่อนที่มีปริมาณน้ำเทียบระดับกักเก็บต่ำกว่า 40% ที่รณก. ได้แก่ อ่างเก็บน้ำเขื่อนแก่งกระจาน(30%) และอ่างเก็บน้ำเขื่อนปราณบุรี(18%)

ภาพถ่ายดาวเทียม GOES-9



จากภาพถ่ายดาวเทียม GOES-9 พบว่ามีกลุ่มเมฆค่อนข้างหนาปกคลุมพื้นที่ภาคใต้อย่างต่อเนื่อง ทำให้มีฝนตกค่อนข้างมากในพื้นที่ดังกล่าว

แผนที่อากาศ



ความกดอากาศสูงกำลังค่อนข้างแรงจากประเทศจีนปกคลุมประเทศไทยประกอบกับมีคลื่นกระแสลมตะวันตกเคลื่อนเข้ามาปกคลุมประเทศไทยตอนบนทำให้ทั่วประเทศมีอากาศแปรปรวน โดยยังคงมีฝนฟ้าคะนองเป็นระยะ



ภาพเรดาร์กรมอุตุนิยมวิทยา

เชียงใหม่



สกลนคร



อุบลราชธานี



ระยอง



สุราษฎร์ธานี

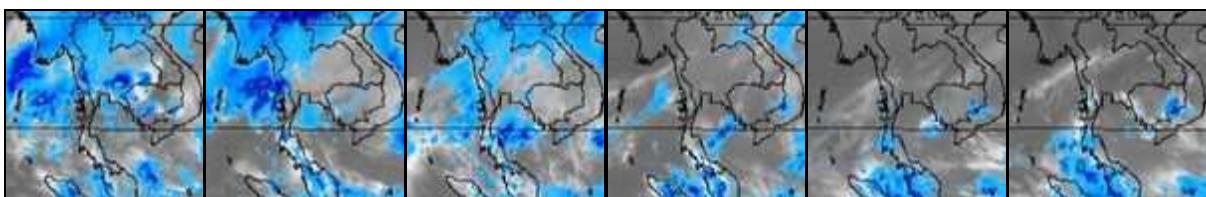


สงขลา

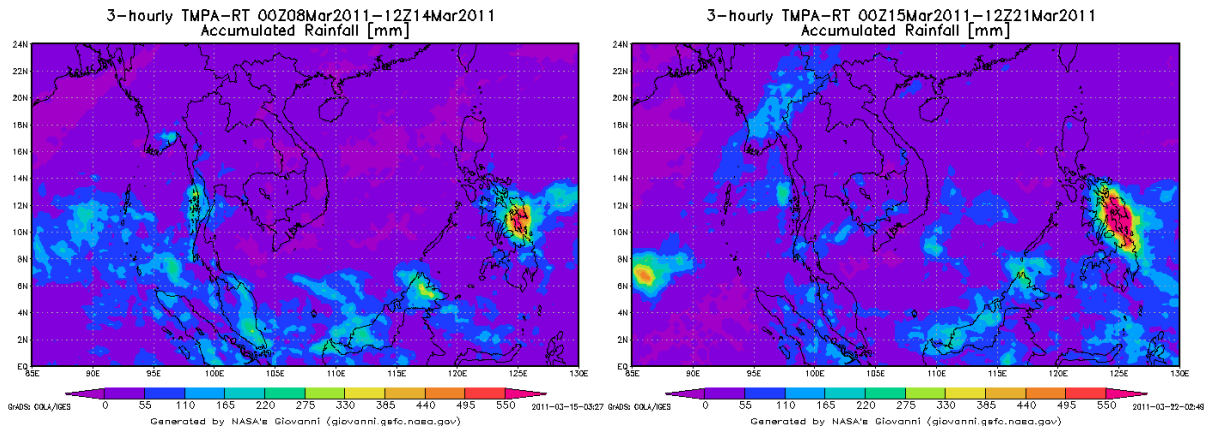


จากภาพเรดาร์ตรวจอากาศกรมอุตุนิยมวิทยา พบว่ามีฝนตกกระจายตัวในทุกภาคของประเทศ โดยเฉพาะภาคใต้ที่มีฝนค่อนข้างมาก ส่วนภาคเหนือและภาคกลางมีฝนมากในช่วงต้นสัปดาห์

แผนภาพแสดงปริมาณฝนสะสม

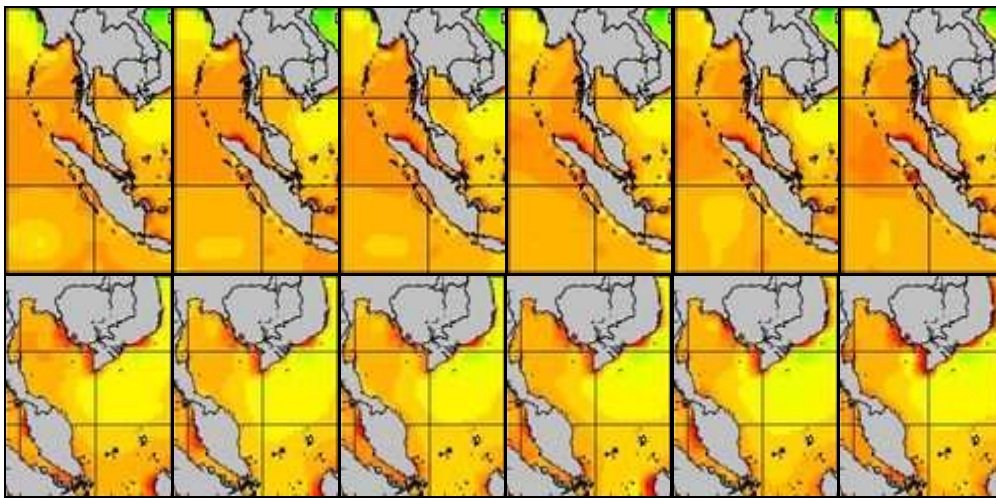


จากแผนภาพแสดงปริมาณฝนสะสมจะเห็นได้ว่าช่วงต้นสัปดาห์มีกลุ่มฝนกระจุกตัวกันค่อนข้างมากบริเวณภาคเหนือและบริเวณตอนกลางของประเทศ หลังจากนั้นกลุ่มฝนได้สลายตัวจนถึงปลายสัปดาห์ มีเพียงภาคใต้ที่ยังคงมีกลุ่มฝนกระจุกตัวในหลายพื้นที่

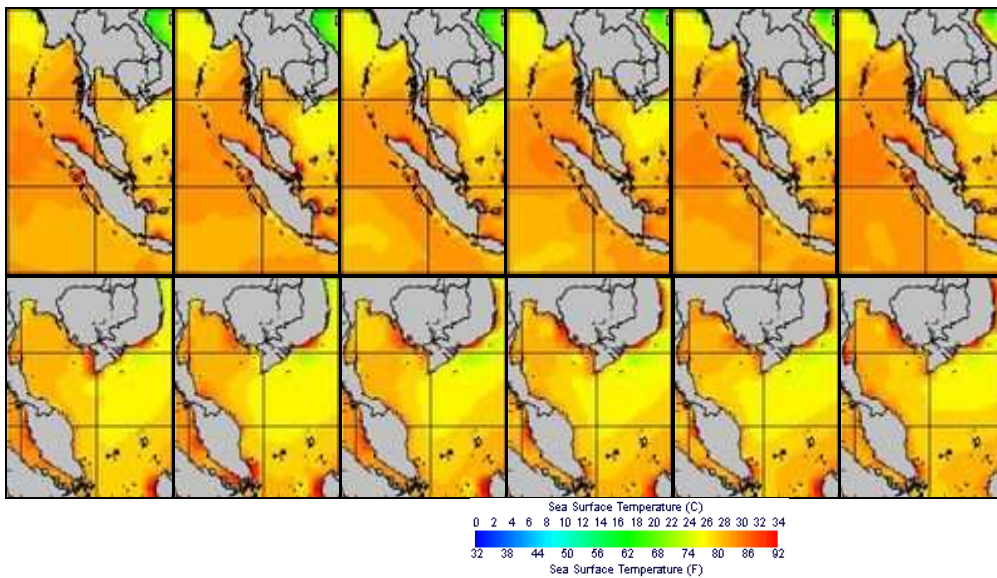


แผนภาพแสดงอุณหภูมิพื้นผิวน้ำทะเล

สัปดาห์ก่อนหน้า



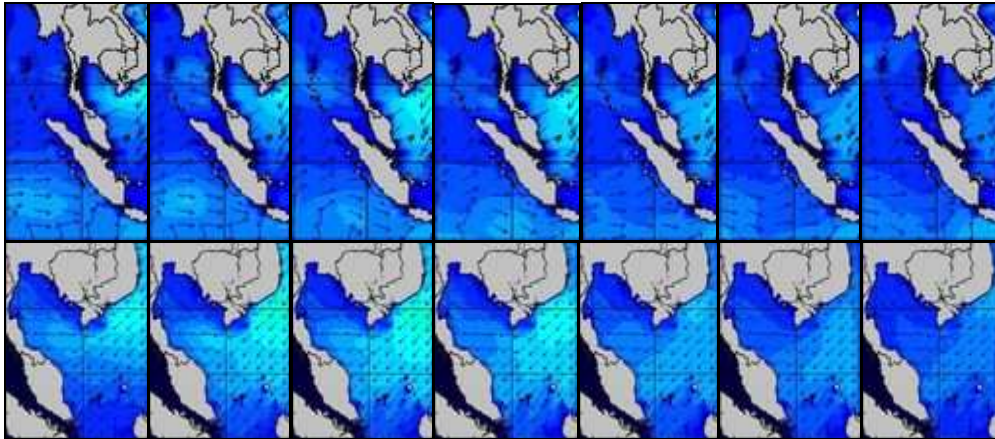
สัปดาห์นี้



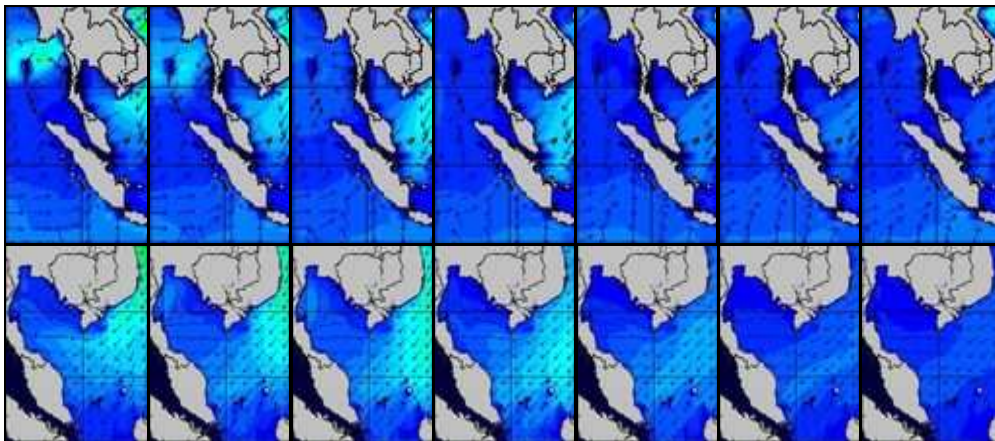
แผนภาพแสดงอุณหภูมิพื้นผิวน้ำทะเลฝั่งอ่าวไทยและฝั่งอันดามัน พบว่าอุณหภูมิฝั่งอ่าวไทยอยู่ที่ประมาณ 26-28 องศาเซลเซียส ส่วนฝั่งอันดามันอุณหภูมิสูงกว่าฝั่งอ่าวไทย 1-2 องศาเซลเซียส

แผนภาพแสดงความสูงของคลื่น

สัปดาห์ก่อนหน้า



สัปดาห์นี้



แผนภาพแสดงความสูงของคลื่นบริเวณฝั่งอ่าวไทยและฝั่งอันดามัน พบว่าช่วงต้นสัปดาห์ความสูงของคลื่นฝั่งอันดามันอยู่ที่ประมาณ 1-4 เมตร หลังจากนั้นได้ลดลงอย่างต่อเนื่องจนเหลือประมาณ 1 เมตร ในช่วงปลายสัปดาห์ ส่วนฝั่งอ่าวไทยความสูงของคลื่นอยู่ที่ประมาณ 1-2 เมตร โดยช่วงต้นสัปดาห์คลื่นสูงกว่าช่วงปลายสัปดาห์เล็กน้อย

ข้อมูลปริมาณฝน

สัปดาห์นี้ยังคงมีฝนในพื้นที่ภาคใต้บริเวณจังหวัดนครศรีธรรมราช สตูล สุราษฎร์ธานี ระนอง พังงา ภาคกลางมีฝนบริเวณจังหวัดกาญจนบุรี สุพรรณบุรี เพชรบุรี ส่วนภาคเหนือมีฝนตกเพิ่มมากขึ้น โดยตกในช่วงต้นสัปดาห์ในบริเวณจังหวัดตาก สุโขทัย พิษณุโลก เชียงใหม่ อุตรดิตถ์ กำแพงเพชร แม่ฮ่องสอน น่าน เชียงราย พิจิตร แพร่ ลำปาง พะเยา ลำพูน ส่วนภาคอื่น ๆ มีฝนตกกระจายตัวเพียงเล็กน้อย จากการตรวจวัดปริมาณฝนสะสมหนึ่งสัปดาห์ของสถานีตรวจอากาศกรมอุตุนิยมวิทยาพบว่าปริมาณฝนสะสมสูงสุดอยู่ที่สถานีนครศรีธรรมราช นครศรีธรรมราช สกษ. และ แม่สอด โดยวัดปริมาณฝนได้ 192.3 , 179.3 และ 113.0 มิลลิเมตร ตามลำดับ

สถานี	ปริมาณฝนสะสมตั้งแต่ต้นปี(มม.)		เพิ่มขึ้น(มม.)
	14/3/2554	21/3/2554	
นครศรีธรรมราช	619.9	812.2	192.3
นครศรีธรรมราช สกษ.	656.9	836.2	179.3
แม่สอด	26.9	139.9	113.0
เพชรบุรี	25	130.6	105.6



สถานี	ปริมาณฝนสะสมตั้งแต่ต้นปี(มม.)		เพิ่มขึ้น(มม.)
	14/3/2554	21/3/2554	
ศรีสำโรง สกษ.	8.2	108	99.8
ดอยมูเซอร์ สกษ.	49	146.3	97.3
พิษณุโลก	27.2	123.8	96.6
สุโขทัย	6.5	102.4	95.9
ดอยอ่างขาง	31.8	127.4	95.6
สตูล	82.4	171.8	89.4
พระแสง สอท.	292.2	381.1	88.9
อุตรดิตถ์	67.1	155.7	88.6
ตาก	5.1	92.9	87.8
สุราษฎร์ธานี สกษ.	360.3	447.4	87.1
กำแพงเพชร	29	114.9	85.9
แม่สะเรียง	57.3	141.3	84.0
น่าน	7.5	84.9	77.4
ทองผาภูมิ	158.9	234.9	76.0
เขียงราย	38.9	114.7	75.8
เขื่อนภูมิพล	81.4	155.5	74.1
ระนอง	121.4	195.5	74.1
ตราด	152.3	225.2	72.9
พิจิตร สกษ.	2.4	74.1	71.7
แพร่	16.9	86.7	69.8
เขียงราย สกษ.	70.9	140.3	69.4
เถิน	31.6	99.9	68.3
ท่าวังผา	15.5	83.5	68.0
สุพรรณบุรี	2.8	69.8	67.0
พะเยา	5.5	72.2	66.7
ตะกั่วป่า	289.1	355.1	66.0
ลำปาง	26.7	92.5	65.8
ลำพูน	16.5	81.7	65.2
หล่มสัก	26.7	91.7	65.0
พัทลุง สกษ.	524.9	589.7	64.8
อุ้มผาง	60.4	124	63.6
ทุ่งช้าง	42.8	106.3	63.5
แม่ฮ่องสอน	16.1	78.9	62.8
น่าน สกษ.	7.9	70.1	62.2
กาญจนบุรี	158	217.5	59.5
นครสวรรค์	49.2	107.4	58.2
เลย	30.4	85.2	54.8
ลำปาง สกษ.	21.3	75.2	53.9
เชียงใหม่	9.2	61.7	52.5
สุราษฎร์ธานี	186.6	239	52.4
ภูเก็ต (ศูนย์ฯ)	207.3	255.5	48.2



สถานี	ปริมาณฝนสะสมตั้งแต่ต้นปี(มม.)		เพิ่มขึ้น(มม.)
	14/3/2554	21/3/2554	
เกาะสมุย	383	430.7	47.7
สระแก้ว	74.7	119.5	44.8
เลย สกษ.	27.4	72.1	44.7
กบินทร์บุรี	54.6	99.1	44.5
เกาะลันตา	37.2	79.6	42.4
ฉะเชิงเทรา	37.5	76.6	39.1
กระบี่	212.4	250.6	38.2
ชัยนาท สกษ.	32.3	67.9	35.6
ชุมพร	112.7	147.4	34.7
ปทุมธานี สกษ.	138.5	173.1	34.6
ภูเก็ต	171.3	203.7	32.4
เพชรบูรณ์	66.8	97.4	30.6

ข้อมูลปริมาณน้ำในอ่างเก็บน้ำ

รายงานข้อมูลน้ำในเขื่อนจากกรมชลประทาน ณ วันที่ 21 มี.ค. 54 พบว่า ในช่วงหนึ่งสัปดาห์ที่ผ่านมา ปริมาณน้ำเก็บกักทั่วประเทศอยู่ที่ 40,247 ล้าน ลบ.ม. ซึ่งลดลงจากสัปดาห์ที่แล้ว (14 มี.ค. 54) 632 ล้าน ลบ.ม. โดยเขื่อนภูมิพลมีปริมาณน้ำลดลง 42 ล้าน ลบ.ม. ทำให้มีปริมาณน้ำเทียบระดับกักเก็บอยู่ที่ 46% เขื่อนสิริกิติ์ปริมาณน้ำลดลง 134 ล้าน ลบ.ม. ทำให้ปริมาณน้ำเทียบระดับกักเก็บอยู่ที่ 54% นอกจากนี้ยังมีเขื่อนศรีนครินทร์ ที่สัปดาห์นี้มีปริมาณน้ำลดลงค่อนข้างมาก โดยลดลง 112 ล้าน ลบ.ม. ทำให้ปริมาณน้ำเทียบระดับกักเก็บอยู่ที่ 74% และเขื่อนที่มีปริมาณน้ำเทียบระดับกักเก็บต่ำกว่า 40% ที่รณก. ได้แก่ อ่างเก็บน้ำเขื่อนแก่งกระจาน(30%) และอ่างเก็บน้ำเขื่อนปราณบุรี(18%)

อ่างเก็บน้ำ	14/03/54		21/03/54		เพิ่มขึ้น/ลดลง	
	ปริมาตรน้ำ (ล้าน ม. ³)	% เทียบ รณก.	ปริมาตรน้ำ (ล้าน ม. ³)	% เทียบ รณก.	ปริมาตรน้ำ (ล้าน ม. ³)	% เทียบ รณก.
ภาคเหนือ						
ภูมิพล (2)	6,267	47	6,225	46	-42	-0.31
สิริกิติ์ (2)	5,312	56	5,178	54	-134	-1.41
แม่จัด	222	84	216	82	-6	-2.26
กิวลม	84	75	90	80	6	5.36
แม่กวง	119	45	117	44	-2	-0.76
กิวคอบหมา	134	79	129	76	-5	-2.94
แควน้อย	364	47	355	46	-9	-1.23
รวมภาคเหนือ	12,502	51	12,310	50	-192	-0.81
ภาคตะวันออกเฉียงเหนือ						
ลำปาว	776	54	737	52	-39	-2.73
ลำตะคอง	261	83	255	81	-6	-1.91
ลำพระเพลิง	86	78	79	72	-7	-6.36
น้ำอูน	211	41	199	38	-12	-2.31



อ่างเก็บน้ำ	14/03/54		21/03/54		เพิ่มขึ้น/ลดลง	
	ปริมาณน้ำ (ล้าน ม. ³)	% เทียบ รบก.	ปริมาณน้ำ (ล้าน ม. ³)	% เทียบ รบก.	ปริมาณน้ำ (ล้าน ม. ³)	% เทียบ รบก.
อุบลรัตน์ (2)	1,423	59	1,357	56	-66	-2.71
สิรินธร (2)	1,187	60	1,147	58	-40	-2.03
จุฬารัตน์ (2)	81	49	80	49	-1	-0.61
ห้วยหลวง	56	47	52	44	-4	-3.39
ลำนางรอง	73	60	71	59	-2	-1.21
มูลบน	101	72	99	70	-2	-1.21
น้ำพุง (2)	104	63	101	61	-3	-1.09
ลำแจะ	194	71	186	68	-8	-2.91
รวมภาคตะวันออกเฉียงเหนือ	4,553	59	4,363	56	-190	-2.50
ภาคกลาง						
ป่าสักฯ	425	44	410	43	-15	-1.56
กระเสียว	202	84	206	86	4	1.67
ทับเสลา	42	26	43	27	1	0.63
รวมภาคกลาง	669	49	659	48	-10	-0.74
ภาคตะวันตก						
ศรีนครินทร์ (2)	13,318	75	13,206	74	-112	-0.63
วชิราลงกรณ์ (2)	3,764	42	3,727	42	-37	-0.42
รวมภาคตะวันตก	17,082	64	16,933	64	-149	-0.56
ภาคตะวันออก						
บางพระ	80	68	79	68	-1	-0.85
หนองปลาไหล	115	70	113	69	-2	-1.22
คลองสิียด	228	54	217	52	-11	-2.62
คลองท่าด่าน	87	39	78	35	-9	-4.02
ประแสร์	205	83	204	82	-1	-0.40
รวมภาคตะวันออก	715	61	691	59	-24	-2.05
ภาคใต้						
แก่งกระจาน	214	30	210	30	-4	-0.56
ปราณบุรี	62	18	62	18	0	0.00
รัชชประภา (2)	3,845	68	3,838	68	-7	-0.12
บางยาง (2)	1,237	85	1,181	81	-56	-3.85
รวมภาคใต้	5,358	66	5,291	65	-67	-0.82
รวมทั้งประเทศ	40,879	59	40,247	58	-632	-0.92



เปรียบเทียบข้อมูลปริมาณน้ำ ปี 2553 และปี 2554

หน่วย : ล้าน ลบ.ม.

อ่างเก็บน้ำขนาดใหญ่		15-21 มี.ค.54	1ม.ค.-21 มี.ค.54	1ม.ค.-21 มี.ค.53	เปรียบเทียบปี 54 กับ ปี53
ภูมิพล	ไหลเข้าสะสม	71.67	129.90	58.78	71
	กักเก็บ 21 มี.ค.	6,225	6,225	6,020	205
	ระบายสะสม	92.00	2026.00	2569.62	-544
สิริกิติ์	ไหลเข้าสะสม	42.91	319.47	293.38	26
	กักเก็บ 21 มี.ค.	5,178	5,178	4,161	1,017
	ระบายสะสม	138.32	2,503.76	1,583.32	920
แม่งัดสมบูรณ์	ไหลเข้าสะสม	2.05	9.23	8.00	1
	กักเก็บ 21 มี.ค.	216	216	184	32
	ระบายสะสม	-0.52	0.94	27.41	-26
แม่งวดอุดมธรา	ไหลเข้าสะสม	1.93	15.82	6.27	10
	กักเก็บ 21 มี.ค.	117.00	117.00	52.00	65
	ระบายสะสม	3.08	53.09	30.26	23
กัวลม	ไหลเข้าสะสม	9.62	67.50	44.72	23
	กักเก็บ 21 มี.ค.	90	90	63	27
	ระบายสะสม	4.29	88.62	69.10	20
กัวคองหมา	ไหลเข้าสะสม	1.57	6.66	4.67	2
	กักเก็บ 21 มี.ค.	129	129	98	31
	ระบายสะสม	6.31	52.46	30.63	22
แควน้อย	ไหลเข้าสะสม	14.05	124.80	92.00	33
	กักเก็บ 21 มี.ค.	355	355	342	13
	ระบายสะสม	19.68	446.96	312.11	135
ห้วยหลวง	ไหลเข้าสะสม	1	1	3.04	-2
	กักเก็บ 21 มี.ค.	52	52	45	7
	ระบายสะสม	3.96	46.69	16.69	30
น้ำพุง	ไหลเข้าสะสม	0.17	4.40	4.53	0
	กักเก็บ 21 มี.ค.	101	101	64	37
	ระบายสะสม	2.91	10.29	3.47	7
จุฬารัตน์	ไหลเข้าสะสม	0.98	9.35	6.67	3
	กักเก็บ 21 มี.ค.	80	80	89	-9
	ระบายสะสม	1.22	73.29	53.66	20
อุบลรัตน์	ไหลเข้าสะสม	4.37	75.30	60.66	15
	กักเก็บ 21 มี.ค.	1,357	1,357	935	422
	ระบายสะสม	44.39	597.11	368.36	229
ลำปาว	ไหลเข้าสะสม	3.11	37.07	46.22	-9
	กักเก็บ 21 มี.ค.	737	737	676	61



อ่างเก็บน้ำขนาดใหญ่		15-21 มี.ค.54	1ม.ค.-21 มี.ค.54	1ม.ค.-21 มี.ค.53	เปรียบเทียบปี 54 กับ ปี53
	ระบายสะสม	36.09	435.10	512.98	-78
ลำตะคอง	ไหลเข้าสะสม	2.80	34.38	16.87	18
	กักเก็บ 21 มี.ค.	225	225	129	96
	ระบายสะสม	0.63	67.98	57.20	11
ลำพระเพลิง	ไหลเข้าสะสม	0.04	2.30	1.02	1
	กักเก็บ 21 มี.ค.	79	79	54	25
	ระบายสะสม	5.23	24.59	4.04	21
มูลบน	ไหลเข้าสะสม	0.14	0.81	2.91	-2
	กักเก็บ 21 มี.ค.	99	99	73	26
	ระบายสะสม	1.62	12.04	18.77	-7
ลำพระ	ไหลเข้าสะสม	2.75	8.39	6.92	1
	กักเก็บ 21 มี.ค.	186	186	158	28
	ระบายสะสม	7.91	50.81	55.68	-5
ลำนางรอง	ไหลเข้าสะสม	0.00	4.10	0.83	3
	กักเก็บ 21 มี.ค.	71	71	53	18
	ระบายสะสม	0.79	7.91	6.45	1
สิรินธร	ไหลเข้าสะสม	4.55	46.78	37.55	9
	กักเก็บ 21 มี.ค.	1,147	1,147	1,318	-171
	ระบายสะสม	14.98	161.20	154.53	7
ป่าสักชลสิทธิ์	ไหลเข้าสะสม	2.03	63.78	64.83	-1
	กักเก็บ 21 มี.ค.	410	410	417	-7
	ระบายสะสม	9.80	369.91	386.91	-17
ทับเสลา	ไหลเข้าสะสม	1.39	2.95	2.55	0
	กักเก็บ 21 มี.ค.	43	43	29	14
	ระบายสะสม	0.10	55.75	39.31	16
กระเสียว	ไหลเข้าสะสม	7.83	24.87	10.07	15
	กักเก็บ 21 มี.ค.	206	206	157	49
	ระบายสะสม	1.78	45.29	51.62	-6
ศรีนครินทร์	ไหลเข้าสะสม	39.72	275.89	244.51	31
	กักเก็บ 21 มี.ค.	13,206	13,206	15,019	-1,813
	ระบายสะสม	124.06	1,104.85	1050.66	54
วชิราลงกรณ์	ไหลเข้าสะสม	28.87	115.97	101.75	14
	กักเก็บ 21 มี.ค.	3,727	3,727	5,807	-2,080
	ระบายสะสม	53.27	905.88	1534.85	-629
คลองสิียด	ไหลเข้าสะสม	0.00	4.07	2.00	2
	กักเก็บ 21 มี.ค.	217	217	145	72
	ระบายสะสม	8.20	117.20	100.26	17



อ่างเก็บน้ำขนาดใหญ่		15-21 มี.ค.54	1ม.ค.-21 มี.ค.54	1ม.ค.-21 มี.ค.53	เปรียบเทียบกับปี 54 กับ ปี53
บางพระ	ไหลเข้าสะสม	0.22	1.80	1.97	0
	กักเก็บ 21 มี.ค.	79	79	58	21
	ระบายสะสม	0.59	8.68	8.88	0
หนองปลาไหล	ไหลเข้าสะสม	1.72	6.22	13.79	-8
	กักเก็บ 21 มี.ค.	113	113	126	-13
	ระบายสะสม	3.36	53.34	42.45	11
ประแสร์	ไหลเข้าสะสม	1.05	6.37	2.48	4
	กักเก็บ 21 มี.ค.	204	204	194	10
	ระบายสะสม	0.78	13.17	18.91	-6
แก่งกระจาน	ไหลเข้าสะสม	1.88	39.71	61.93	-22
	กักเก็บ 21 มี.ค.	210	210.00	479	-269
	ระบายสะสม	3.52	86.74	167.53	-81
ปราณบุรี	ไหลเข้าสะสม	1.04	5.07	15.04	-10
	กักเก็บ 21 มี.ค.	62	62	231	-169
	ระบายสะสม	1.14	36.18	92.48	-56
รัชชประภา	ไหลเข้าสะสม	22.03	186.67	181.54	5
	กักเก็บ 21 มี.ค.	3,838	3,838	4318	-480
	ระบายสะสม	24.28	285.54	672.86	-387
บางหลวง	ไหลเข้าสะสม	16.81	508.22	229.49	279
	กักเก็บ 21 มี.ค.	1,181	1,181	1097	84
	ระบายสะสม	63.46	499.67	330.40	169

ข้อมูลน้ำท่า

จากการตรวจวัดข้อมูลน้ำท่าจากสถานีวัดน้ำท่ากรมชลประทาน ณ วันที่ 15 มี.ค. 54 เวลา 06.00 น. พบว่ามีสถานีที่ระดับน้ำอยู่ในเกณฑ์น้อยวิกฤติ แสดงดังตารางด้านล่าง

แม่น้ำ	สถานีสำรวจปริมาณน้ำท่า	สถิติข้อมูลสถานี		น้ำท่าเวลา 06.00 น. วันที่ 22 มี.ค.54		% ความจุ ลาน้ำ	ปริมาณน้ำ เทียบกับ เมื่อวาน (ม.)
		ตลิ่ง (ม.)	ความจุ (ล้าน ลบ.ม.)	ระดับน้ำท่า (ม.)	ปริมาณน้ำท่า(ม.)		
แม่ลาว	จ.เชียงราย บ้านหนองผ่า (G.10) อ.แม่สรวย	3.50	260	0.40	11.0	4.2	-0.04
แม่ลาว	จ.เชียงราย บ้านต้นยาง (G.8) อ.แม่ลาว	4.00	310	0.01	2.3	0.7	-0.05
อิง	จ.พะเยา บ้านจดีรัมย์ (I.17) อ.เมือง	3.50	120	0.76	5.6	4.7	-0.14
ปาย	จ.แม่ฮ่องสอน บ้านท่าโป่งแดง (Sw.5A) อ.เมือง	5.00	700	-0.28	9.2	1.3	-0.03
ปิง	จ.เชียงใหม่ บ้านแม่แตง (P.67) อ.สันทราย	4.00	420	-0.07	14.0	3.3	0.03
ปิง	จ.เชียงใหม่ ที่สะพานนารัฐ (P.1) อ.เมือง	3.70	440	1.39	19.0	4.3	0.04



แม่น้ำ	สถานีสำรวจปริมาณน้ำท่า	สถิติข้อมูลสถานี		น้ำท่าเวลา 06.00 น. วันที่ 22 มี.ค.54		% ความจุ ลำน้ำ	ปริมาณ น้ำ เทียบกับ เมื่อวาน (ม.)
		ตลิ่ง (ม.)	ความจุ (ล้าน ลบ.ม.)	ระดับ น้ำท่า (ม.)	ปริมาณ น้ำท่า(ม.)		
แม่ว่าง	จ.เชียงใหม่ บ้านสบวิน (P.82) อ.แม่ว่าง	3.80	120	0.79	1.7	1.5	-0.06
แม่ว่าง	จ.เชียงใหม่ บ้านพันตน (P.84) อ.แม่ว่าง	4.00	60	0.24	0.1	0.2	-0.12
แม่กวง	จ.ลำพูน บ้านโป่ง (P.81) อ.สันกำแพง	5.80	110	1.30	5.1	4.65	-0.10
ลี้	จ.ลำพูน บ้านฮีไฮด์ (P.76) อ.ลี้	5.40	320	0.78	2.0	0.63	-0.14
ทา	จ.ลำพูน บ้านป่าซาง (P.87) อ.ป่าซาง	4.10	120	0.55	0.2	0.17	0.00
ยม	จ.แพร่ บ้านห้วยสัก (Y.20) อ.สอง	8.10	1,000	0.84	5.8	0.6	-0.11
ยม	จ.แพร่ ที่สะพานบ้านน้ำโค้ง (Y.1C) อ.เมือง	8.20	1,000	0.82	4.4	0.4	-0.03
ยม	จ.สุโขทัย บ้านแก่งหลวง (Y.6) อ.ศรีสัชชนาลัย	9.00	2,250	1.00	-	-	-0.11
ยม	จ.สุโขทัย บ้านดอนระเบียบ (Y.14) อ.ศรีสัชชนาลัย	11.43	2,352	1.08	19.2	0.8	0.08
ยม	จ.สุโขทัย บ้านวังไม้ขอน (Y.3A) อ.สวรรคโลก	10.15	1,249	-0.23	3.7	0.3	0.00
ยม	จ.สุโขทัย บ้านคลองตาล (Y.33) อ.ศรีสำโรง	9.56	760	1.75	-	-	0.02
ยม	จ.สุโขทัย ที่สะพานตลาดธานี (Y.4) อ.เมือง	6.48	577	-0.27	-	-	-0.01
น่าน	จ.น่าน บ้านผาขวาง (N.64) อ.เมือง	9.50	1,060	0.76	18.0	1.7	-0.04
น่าน	จ.น่าน หน้าสำนักงานป่าไม้ (N.1) อ.เมือง	7.00	1,300	0.04	16.0	1.2	-0.07
น่าน	จ.อุดรดิตถ์ บ้านบุญนาคน (N.12A) อ.ท่าปลา	12.24	2,923	0.83	6.9	0.2	-0.17
แควน้อย	จ.พิษณุโลก บ้านยางป่าคาย (N.22) อ.วัดโบสถ์	8.33	642	1.06	35.6	5.5	0.06
คลองโพธิ์	จ.นครสวรรค์ บ้านใหม่คลองเจริญ (Ct.7) กิ่ง อ.แม่เปิน	104.88	440	101.55	0.3	0.1	-0.03
ห้วยขุนแก้ว	จ.อุทัยธานี บ้านสมอทอง (C.30) อ.ห้วยคต	110.12	1,200	101.70	0.0	0.0	0.00
ห้วยทับเสลา	จ.อุทัยธานี บ้านบึงอ้ายเจียม (Ct.9) อ.ลานสัก	127.47	280	123.41	0.1	0.0	-0.07
สะแกกรัง	จ.กำแพงเพชร บ้านปางมะค่า (Ct.5A) อ.ชาณุวรลักษบุรี	107.70	580	103.24	1.4	0.2	-0.03
ป่าสัก	จ.เพชรบูรณ์ บ้านท่าห้วยยาง (S.33) อ.หล่มเก่า	8.81	406	0.60	2.9	0.7	0.00
ป่าสัก	จ.เพชรบูรณ์ สะพานพัฒนาภาคเหนือ3 (S.4B) อ.เมือง	9.27	163	3.87	9.6	5.9	-0.28
ป่าสัก	จ.เพชรบูรณ์ บ้านบ่อวัง (S.42) อ.วิเชียรบุรี	10.20	185.0	0.24	0.0	0.0	0.01
ป่าสัก	จ.ลพบุรี บ้านบัวชุม (S.39) อ.ชัยบาดาล	52.59	1,230	39.61	64.0	5.2	-0.03
ชี	จ.ชัยภูมิ บ้านค้าย (E.23) อ.เมือง	9.00	406	3.10	5.6	1.4	0.12
ชี	จ.ขอนแก่น บ้านใจดี (E.9) อ.มัญจาคีรี	11.00	528	1.38	1.0	0.2	0.00
ชี	จ.ขอนแก่น บ้านท่าพระ (E.16A) อ.เมือง	9.30	559	4.20	-	-	0.02
ชี	จ.มหาสารคาม (E.91) อ.โกสุมพิสัย	11.70	833	2.45	46.5	5.6	-0.33
น้ำเลย	จ.เลย บ้านฟากเลย (Kh.58A) อ.เมือง	8.00	525	1.36	10.8	2.1	-0.07
ลำพระเพลิง	จ.นครราชสีมา บ้านวังกะโล้ (M.145) อ.ปากช่อง	7.45	132	3.24	0.1	0.1	-0.01



แม่น้ำ	สถานีสำรวจปริมาณน้ำท่า	สถิติข้อมูลสถานี		น้ำท่าเวลา 06.00 น. วันที่ 22 มี.ค.54		% ความจุ ลำน้ำ	ปริมาณ น้ำ เทียบกับ เมื่อวาน (ม.)
		ตลิ่ง (ม.)	ความจุ (ล้าน ลบ.ม.)	ระดับ น้ำท่า (ม.)	ปริมาณ น้ำท่า(ม.)		
มูล	จ.นครราชสีมา บ้านด่านตะกา (M.2A) อ.เฉลิม พระเกียรติ	6.20	165	2.28	6.4	3.9	0.00
ลำตะคอง	จ.นครราชสีมา สะพานอาคารเซราม (M.89) อ. ปากช่อง	7.30	226	1.38	1.5	0.7	-0.02
ลำปลาย มาศ	จ.บุรีรัมย์ บ้านฝั้น้อย (M.185) อ.ลำปลายมาศ	7.10	141	5.08	0.0	0.0	0.00
มูล	จ.บุรีรัมย์ บ้านสตึก (M.6A) อ.สตึก	5.40	274	0.55	0.0	0.0	-0.01
ห้วยทับทัน	จ.ศรีสะเกษ บ้านห้วยทับทัน (M.42) อ.ห้วยทับ ทัน	8.00	110	2.75	0.0	0.0	-0.01
ห้วยสำราญ	จ.ศรีสะเกษ บ้านหนองหญ้าปล้อง (M.9) อ. เมือง	9.00	160	0.88	0.5	0.3	0.00
ห้วยขะยุง	จ.ศรีสะเกษ บ้านโนนศรีโคส (M.176) อ.กันทราร มย์	9.30	237	0.74	0.7	0.3	-0.01
ห้วยละโอ่ง	จ.อำนาจเจริญ บ้านนาผือ (M.155) อ.เมือง	5.80	303	0.58	0.3	0.1	0.00
ลำตะเพิน	จ.กาญจนบุรี บ้านทุ่งนางนางหอรอก (K.12) อ. เมือง	6.10	166	0.79	2.2	1.29	-0.04
ลำภาชี	จ.ราชบุรี บ้านป่อ (K.17) อ.สวนผึ้ง	5.90	550	0.31	5.9	1.07	-0.01
พระสทิง	จ.สระแก้ว บ้านสระขวัญ (Kgt.10) อ.เมือง	11.50	314	5.80	6.2	1.97	0.00
ค.พระปรอง	จ.สระแก้ว บ้านแก้ง (Kgt.12) อ.เมือง	8.57	207	2.42	3.2	1.55	0.00
คลองยาง	จ.ปราจีนบุรี บ้านทุ่งแฝก (Kgt.14) อ.นาดี	7.06	345	0.40	0.0	0.00	0.00
ห้วยโสมง	จ.ปราจีนบุรี บ้านแก้งดินสอ (Kgt.15A) อ.นาดี	9.07	776	2.11	0.0	0.00	0.00
ปราจีนบุรี	จ.ปราจีนบุรี บ้านในเมือง (Kgt.1) อ.เมือง	4.13	774	0.19	-	-	0.03
คลองหลวง	จ.ชลบุรี บ้านเขานางนม (Kgt.19) อ.พนัสนิคม	4.80	23.0	1.85	1.7	7.43	-0.13
ประแสร์	จ.ระยอง บ้านเขาจิก (Z.11) อ.แกลง	7.27	160	2.05	5.6	3.51	0.00
ค.หินดาด	จ.จันทบุรี บ้านโป่งน้ำร้อน (Z.21) อ.มะขาม	7.49	263	0.59	0.7	0.27	-0.01
คลองพญาธิ์	จ.จันทบุรี บ้านฉมัน (Z.14) อ.มะขาม	7.95	174	1.23	5.3	3.06	0.00
จันทบุรี	จ.จันทบุรี บ้านปึก (Z.13) อ.มะขาม	6.02	247	2.31	-	-	0.02
จันทบุรี	จ.จันทบุรี สะพานวัดจันทร์ อ.เมือง	3.73	548	0.54	-	-	-0.10
คลองใหญ่	จ.ตราด บ้านศรีบัวทอง (Z.10) อ.เขาสมิง	11.50	507	3.00	37.0	7.31	0.38
ค.ทับสะแก	จ.ประจวบฯ บ้านกลาง (Gt.9) อ.ทับสะแก	3.85	70	0.37	0.0	0.01	0.00
ท่าตะเภา	จ.ชุมพร ที่สะพานบ้านวังครก (X.158) อ.ท่า ตะเภา	11.59	1,085	4.25	57.8	5.32	0.79
ท่าตะเภา	จ.ชุมพร ที่สะพานเทศบาล 2 (X.180) อ.เมือง	3.80	264	0.15	3.8	1.42	-0.25
คลองชุมพร	จ.ชุมพร บ้านวังไผ่ (X.53A) อ.เมือง	9.34	231	2.70	6.8	2.92	0.00
ค.หลังสวน	จ.ชุมพร บ้านพะโต๊ะ (X.213) อ.พะโต๊ะ	46.86	407	42.06	9.9	2.44	0.00



แม่น้ำ	สถานีสำรวจปริมาณน้ำท่า	สถิติข้อมูลสถานี		น้ำท่าเวลา 06.00 น. วันที่ 22 มี.ค.54		% ความจุ ลำน้ำ	ปริมาณ น้ำ เทียบกับ เมื่อวาน (ม.)
		ตลิ่ง (ม.)	ความจุ (ล้าน ลบ.ม.)	ระดับ น้ำท่า (ม.)	ปริมาณ น้ำท่า(ม.)		
ค.ท่าดี	จ.นครศรีธรรมราช บ้านท่าใหญ่ (X.55) อ.ลาน สกา	22.23	240	18.18	7.5	3.1	-0.01
ค.ท่าดี	จ.นครศรีธรรมราช บ้านนาป่า (X.203) อ.เมือง	11.00	72	8.60	7.0	9.7	-0.36
คลองกลาย	จ.นครศรีธรรมราช บ้านห้วยนา (X.149) อ.นบพิ ด้า	33.96	1,370	28.88	12.6	0.9	0.03
สายบุรี	จ.นครราชสีมา บ้านซากอ (X.184) อ.ศรีสาคร	31.80	1,878	24.97	154.6	8.2	0.85
คลองบาง แก้ว	จ.พัทลุง บ้านควนอินนอโม (X.109) อ.ตะโหมด	30.80	112	26.73	5.3	4.7	-0.17
ค.นาท่อม	จ.พัทลุง บ้านลำ (X.170) กิ่ง อ.ศรีนครินทร์	27.38	1,123	20.51	6.4	0.6	-0.04
คลองป่า บอน	จ.พัทลุง บ้านโหล๊ะหาร (X.266) อ.ป่าบอน	4.80	-	0.08	0.0	-	0.00
ค.หาดส้ม แป้น	จ.ระนอง บ้านหาดส้มแป้น (X.204) อ.เมือง	136.45	599	133.40	1.0	0.2	0.00
ตะกั่วป่า	จ.พังงา บ้านหินदान (X.187) อ.ตะกั่วป่า	8.25	485	5.98	24.8	5.1	0.00
ค.บางใหญ่	จ.ภูเก็ต บ้านเกิดโฮ้ (X.190A) อ.กระทุ้ง	17.13	37	14.27	0.1	0.24	0.03
ค.บางใหญ่	จ.ภูเก็ต ร.ร.สตรีภูเก็ต (X.191) อ.เมือง	4.91	57	1.41	0.0	0.07	0.00
ตรัง	จ.ตรัง บ้านประดู่ (X.56) อ.ห้วยยอด	13.07	227	7.28	4.8	2.11	-0.01
ค.ปะเหลียน	จ.ตรัง บ้านย่านตาขาว (X.236) อ.ย่านตาขาว	4.60	232	0.50	15.5	6.68	0.00
คลองละงู	จ.สตูล บ้านท่าเคียน (X.150) อ.ละงู	12.86	330	5.57	5.7	1.73	0.05

