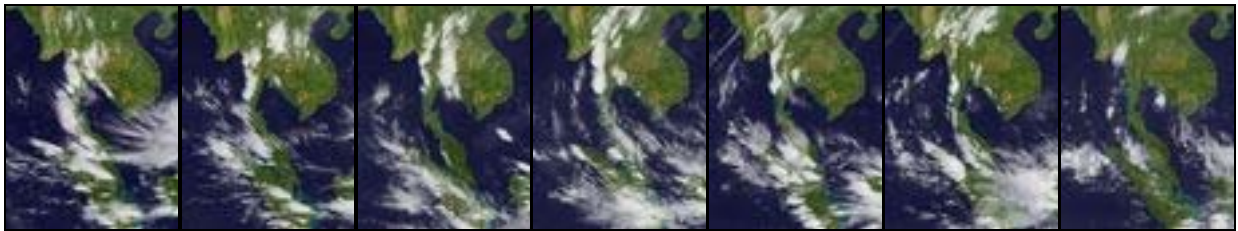


## รายงานข้อมูลน้ำรายสัปดาห์ ครั้งที่ 15/2554 (ระหว่างวันที่ 6-12 เม.ย. 54 )

### สรุปข้อมูลน้ำรายสัปดาห์

1. สัปดาห์นี้ปริมาณฝนในพื้นที่ภาคใต้ลดลงค่อนข้างมาก โดยยังคงมีฝนตกเล็กน้อยในบางพื้นที่ เช่น จังหวัด นครศรีธรรมราช จังหวัดตรัง ส่วนภาคอื่น ๆ มีฝนตกกระจายตัวเพิ่มขึ้นจากสัปดาห์ที่แล้ว โดยเฉพาะภาคตะวันออกเฉียงเหนือที่มีปริมาณฝนเพิ่มขึ้นค่อนข้างมาก และตกกระจายตัวเกือบทั้งภาค จากการตรวจวัดปริมาณฝนสะสม 7 วัน ของ สถานีตรวจอากาศกรมอุตุนิยมวิทยาพบว่าปริมาณฝนสะสมสูงสุดอยู่ที่สถานีห้วยโป่ง สกษ. ตรวด และ นครราชสีมา โดยวัดปริมาณฝนได้ 187.0 , 92.4 และ 90.7 มิลลิเมตร ตามลำดับ
2. อุณหภูมิพื้นผิวน้ำทะเลฝั่งอ่าวไทยอยู่ที่ประมาณ 26-28 องศาเซลเซียส ส่วนฝั่งอันดามันอุณหภูมิสูงกว่าฝั่งอ่าวไทย 1-2 องศาเซลเซียส ด้านความสูงของคลื่นช่วงต้นสัปดาห์ความสูงของคลื่นฝั่งอันดามันอยู่ที่ประมาณ 1 เมตร หลังจากนั้นได้เพิ่มขึ้นเป็น 1-2 เมตร ในช่วงปลายสัปดาห์ ส่วนฝั่งอ่าวไทยความสูงของคลื่นอยู่ที่ประมาณ 1-2 เมตร ตลอดทั้งสัปดาห์
3. รายงานข้อมูลน้ำในเขื่อนจากกรมชลประทาน ณ วันที่ 11 เม.ย. 54 พบว่า ในช่วงหนึ่งสัปดาห์ที่ผ่านมา ปริมาณน้ำเก็บกักทั่วประเทศอยู่ที่ 38,695 ล้าน ลบ.ม. ซึ่งลดลงจากสัปดาห์ที่แล้ว ( 4 เม.ย. 54) 578 ล้าน ลบ.ม. โดยเขื่อนภูมิพลมีปริมาณน้ำลดลง 32 ล้าน ลบ.ม. ทำให้มีปริมาณน้ำเทียบระดับกักเก็บอยู่ที่ 45% เขื่อนสิริกิติ์ปริมาณน้ำลดลง 69 ล้าน ลบ.ม. ทำให้มีปริมาณน้ำเทียบระดับกักเก็บอยู่ที่ 52% นอกจากนี้ยังมีเขื่อนที่มีปริมาณน้ำลดลงค่อนข้างมาก ได้แก่ เขื่อนศรีนครินทร์ปริมาณน้ำลดลง 120 ล้าน ลบ.ม. ทำให้มีปริมาณน้ำเทียบระดับกักเก็บอยู่ที่ 72% ส่วนเขื่อนที่มีปริมาณน้ำเทียบระดับกักเก็บต่ำกว่า 40% ที่รณก. ได้แก่ อ่างเก็บน้ำเขื่อนแควน้อย(39%) , น้ำอูน(32%) , ห้วยหลวง (31%) , ป่าสัก(38%) , ทับเสลา(29%) , คลองท่าด่าน(27%) , แก่งกระจาน(30%) และ เขื่อนปรางมนูรี(14%)

### ภาพถ่ายดาวเทียม GOES-9



จากภาพถ่ายดาวเทียม GOES-9 พบว่าช่วงวันที่ 6-7 เมษายน ยังคงมีกลุ่มเมฆปกคลุมพื้นที่ภาคใต้ หลังจากนั้นกลุ่มเมฆในพื้นที่ภาคใต้ได้ลดลงค่อนข้างมาก ภาคเหนือและภาคตะวันออกเฉียงเหนือมีกลุ่มเมฆปกคลุมเพิ่มมากขึ้นจากสัปดาห์ที่แล้ว ทำให้พื้นที่ดังกล่าวมีฝนเพิ่มมากขึ้น

### แผนที่อากาศ



จากภาพแผนที่อากาศพบว่ามีหย่อมความกดอากาศปกคลุมทั้งตอนบนแต่ตอนล่างของประเทศ ทำให้เกิดฝนตกกระจายตัวและมีฝนมากในบางพื้นที่

## ภาพเรดาร์กรมอุตุนิยมวิทยา

### สกลนคร



### อุบลราชธานี



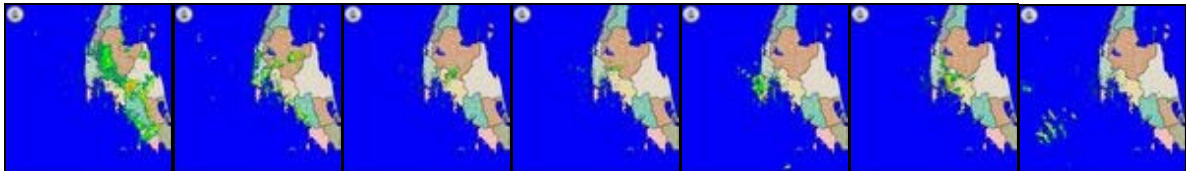
### ระยอง



### สุราษฎร์ธานี



### ภูเก็ต

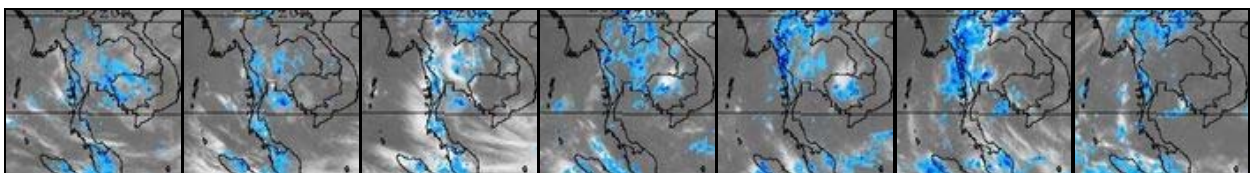


### สงขลา



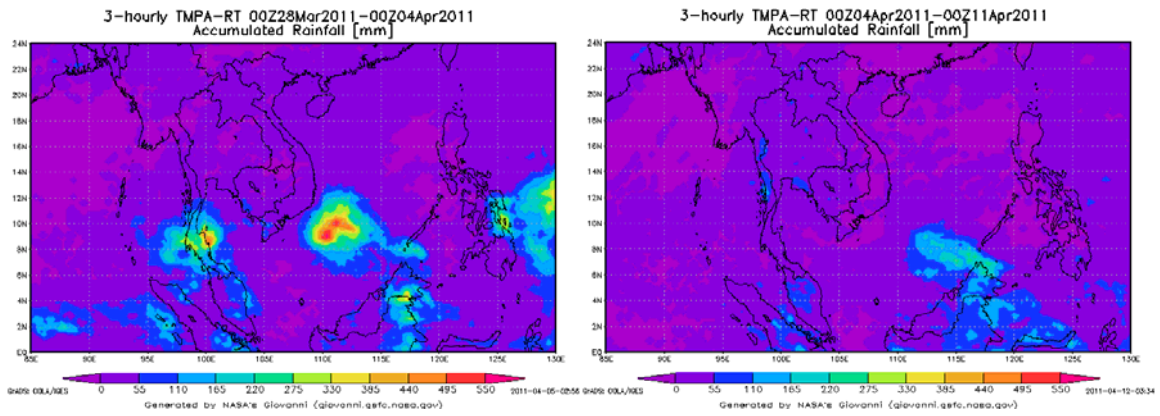
จากภาพเรดาร์ตรวจอากาศกรมอุตุนิยมวิทยา พบว่ามีฝนตกกระจายตัวในทุกภาคของประเทศ โดยเฉพาะในช่วงต้นสัปดาห์ที่มีฝนมากกว่าช่วงปลายสัปดาห์

### แผนภาพแสดงปริมาณฝนสะสม



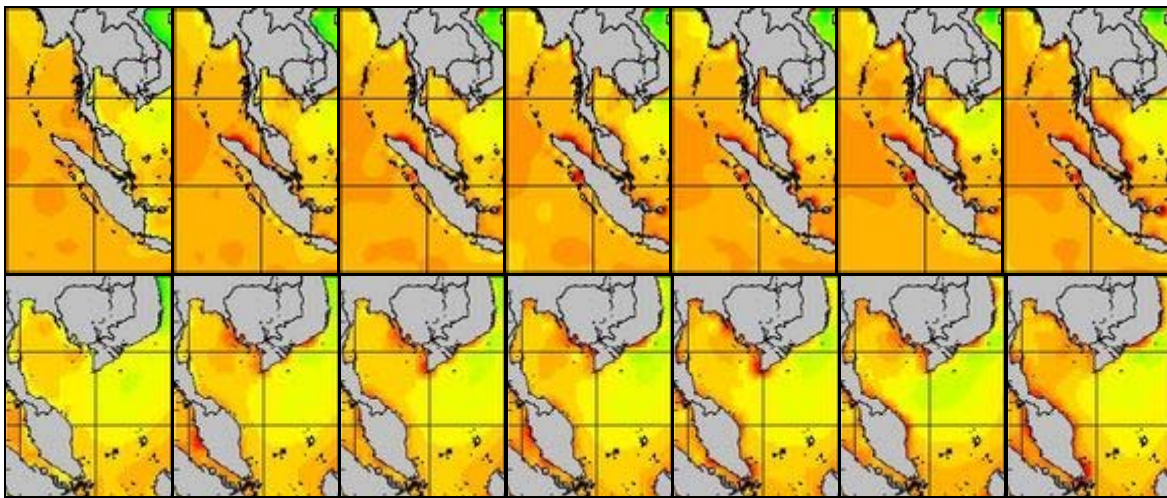
จากแผนภาพแสดงปริมาณฝนสะสมพบว่าสัปดาห์นี้ปริมาณฝนในพื้นที่ภาคใต้ลดลงค่อนข้างมาก ส่วนภาคอื่น ๆ ปริมาณฝนเพิ่มขึ้นเล็กน้อย ยกเว้นภาคตะวันออกที่มีฝนค่อนข้างมาก



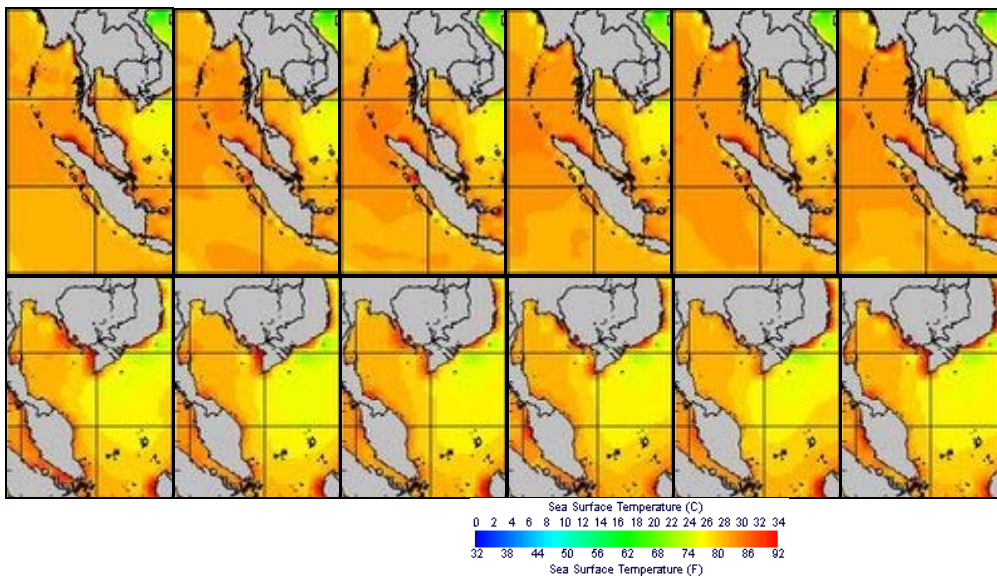


### แผนภาพแสดงอุณหภูมิพื้นผิวน้ำทะเล

สัปดาห์ก่อนหน้า



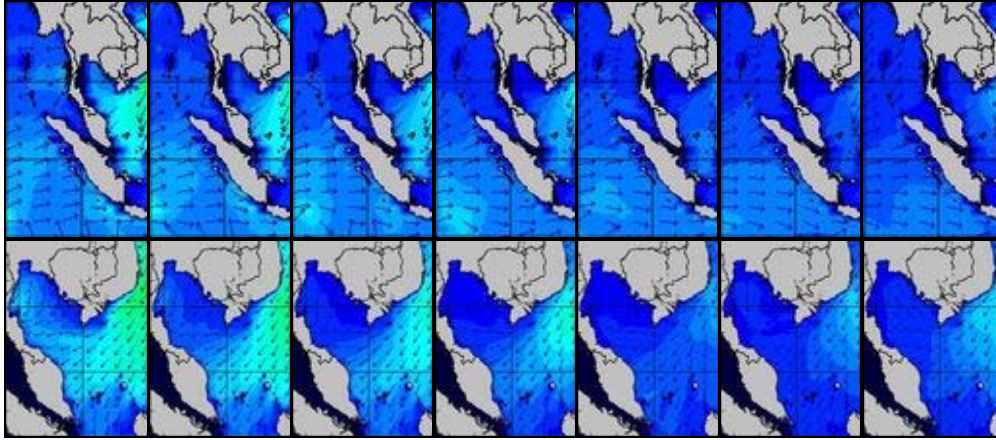
สัปดาห์นี้



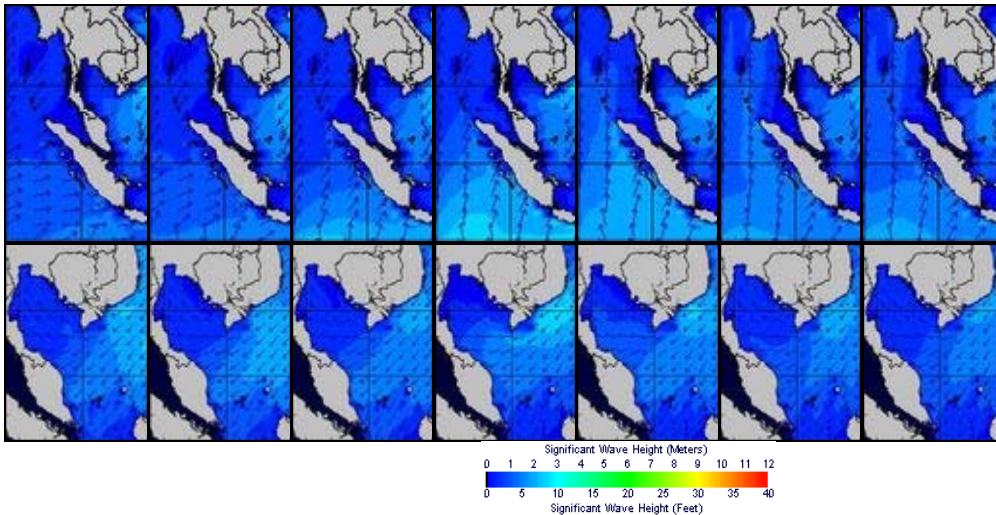
แผนภาพแสดงอุณหภูมิพื้นผิวน้ำทะเลฝั่งอ่าวไทยและฝั่งอันดามัน พบว่าอุณหภูมิฝั่งอ่าวไทยอยู่ที่ประมาณ 26-28 องศาเซลเซียส ส่วนฝั่งอันดามันอุณหภูมิสูงกว่าฝั่งอ่าวไทย 1-2 องศาเซลเซียส

## แผนภาพแสดงความสูงของคลื่น

สัปดาห์ก่อนหน้า



สัปดาห์นี้



แผนภาพแสดงความสูงของคลื่นบริเวณฝั่งอ่าวไทยและฝั่งอันดามัน พบว่าช่วงต้นสัปดาห์ความสูงของคลื่นฝั่งอันดามันอยู่ที่ประมาณ 1 เมตร หลังจากนั้นได้เพิ่มขึ้นเป็น 1-2 เมตร ในช่วงปลายสัปดาห์ ส่วนฝั่งอ่าวไทยความสูงของคลื่นอยู่ที่ประมาณ 1-2 เมตร ตลอดทั้งสัปดาห์

### ข้อมูลปริมาณฝน

สัปดาห์นี้ปริมาณฝนในพื้นที่ภาคใต้ลดลงค่อนข้างมาก โดยยังคงมีฝนตกเล็กน้อยในบางพื้นที่ เช่น จังหวัด นครศรีธรรมราช จังหวัดตรัง ส่วนภาคอื่น ๆ มีฝนตกกระจายตัวเพิ่มขึ้นจากสัปดาห์ที่แล้ว โดยเฉพาะภาคตะวันออกที่มีปริมาณฝนเพิ่มขึ้นค่อนข้างมาก และตกกระจายตัวเกือบทั้งภาค จากการตรวจวัดปริมาณฝนสะสม 7 วัน ของสถานีตรวจอากาศกรมอุตุนิยมวิทยาพบว่าปริมาณฝนสะสมสูงสุดอยู่ที่สถานีห้วยโป่ง สกษ. ตรารด และ นครราชสีมา โดยวัดปริมาณฝนได้ 187.0 , 92.4 และ 90.7 มิลลิเมตร ตามลำดับ



สถานี	ปริมาณฝนสะสมตั้งแต่ต้นปี(มม.)		เพิ่มขึ้น(มม.)
	4/4/2554	11/4/2554	
ห้วยโป่ง สกษ.	265.0	452.0	187.0
ตราด	341.8	434.2	92.4
นครราชสีมา	20.4	111.1	90.7
ปราจีนบุรี	184.7	258.2	73.5
สนามบินดอนเมือง	182.2	255.5	73.3
ตรัง	594.9	667.9	73.0
ลำพูน	81.7	142.0	60.3
ฉะเชิงเทรา	123.7	178.9	55.2
สระแก้ว	136.8	191.5	54.7
พลี สกษ.	119.1	172.9	53.8
ทุ่งช้าง	111.0	155.1	44.1
ชลบุรี	143.1	187.2	44.1
อรัญประเทศ	34.9	78.1	43.2
ฉวาง	787.8	828.2	40.4
นครศรีธรรมราช สกษ.	1,966.2	2,002.6	36.4
ท่าวังผา	86.4	122.2	35.8
นครปฐม	53.9	89.0	35.1
คุ้มผาง	149.5	184.1	34.6
ปทุมธานี สกษ.	220.9	255.0	34.1
พะเยา	72.6	106.4	33.8
เกาะสีชัง	104.7	138.5	33.8
หนองบัวลำภู	118.1	151.5	33.4
ทองผาภูมิ	243.0	275.5	32.5
แหลมฉบัง	154.8	186.6	31.8
เขื่อนภูมิพล	245.9	276.1	30.2

### ข้อมูลปริมาณน้ำในอ่างเก็บน้ำ

รายงานข้อมูลน้ำในเขื่อนจากกรมชลประทาน ณ วันที่ 11 เม.ย. 54 พบว่า ในช่วงหนึ่งสัปดาห์ที่ผ่านมา ปริมาณน้ำเก็บกักทั่วประเทศอยู่ที่ 38,695 ล้าน ลบ.ม. ซึ่งลดลงจากสัปดาห์ที่แล้ว (4 เม.ย. 54) 578 ล้าน ลบ.ม. โดยเขื่อนภูมิพลมีปริมาณน้ำลดลง 32 ล้าน ลบ.ม. ทำให้มีปริมาณน้ำเทียบระดับกักเก็บอยู่ที่ 45% เขื่อนสิริกิติ์ปริมาณน้ำลดลง 69 ล้าน ลบ.ม. ทำให้ปริมาณน้ำเทียบระดับกักเก็บอยู่ที่ 52% นอกจากนี้ยังมีเขื่อนที่มีปริมาณน้ำลดลงค่อนข้างมาก ได้แก่ เขื่อนศรีนครินทร์ ปริมาณน้ำลดลง 120 ล้าน ลบ.ม. ทำให้ปริมาณน้ำเทียบระดับกักเก็บอยู่ที่ 72% ส่วนเขื่อนที่มีปริมาณน้ำเทียบระดับกักเก็บต่ำกว่า 40% ที่รณก. ได้แก่ อ่างเก็บน้ำเขื่อนแควน้อย(39%) , น้ำจูน(32%) , ห้วยหลวง(31%) , ป่าสัก(38%) , ทับเสลา(29%) , คลองท่าด่าน(27%) , แก่งกระจาน(30%) และ เขื่อนปราณบุรี(14%)



อ่างเก็บน้ำ	4/4/2554		11/4/2554		เพิ่มขึ้น/ลดลง	
	ปริมาณน้ำ (ล้าน ม.3)	% เทียบ รณก.	ปริมาณน้ำ (ล้าน ม.3)	% เทียบ รณก.	ปริมาณน้ำ (ล้าน ม.3)	% เทียบ รณก.
ภาคเหนือ						
ภูมิพล (2)	6,142	46	6,110	45	-32	-0.24
สิริกิติ์ (2)	5,013	53	4,944	52	-69	-0.73
แม่จัด	193	73	179	68	-14	-5.28
กิวลม	79	71	70	63	-9	-8.04
แม่กวง	112	43	109	41	-3	-1.14
กิวคอบหมา	118	69	109	64	-9	-5.29
แควน้อย	317	41	297	39	-20	-2.73
<b>รวมภาคเหนือ</b>	<b>11,974</b>	<b>49</b>	<b>11,818</b>	<b>48</b>	<b>-156</b>	<b>-0.66</b>
ภาคตะวันออกเฉียงเหนือ						
ลำปาว	635	44	583	41	-52	-3.64
ลำตะคอง	245	78	242	77	-3	-0.96
ลำพระเพลิง	70	64	68	62	-2	-1.82
น้ำูน	177	34	167	32	-10	-1.92
อุบลรัตน์ (2)	1,243	51	1,171	48	-72	-3.18
สิรินธร (2)	1,070	54	1,023	52	-47	-2.39
จุฬารัตน์ (2)	70	43	69	42	-1	-0.61
ห้วยหลวง	42	36	37	31	-5	-4.24
น้ำพุง (2)	92	65	89	63	-3	-1.82
ลำแซะ	175	64	170	62	-5	-1.82
<b>รวมภาคตะวันออกเฉียงเหนือ</b>	<b>3,983</b>	<b>51</b>	<b>3,780</b>	<b>49</b>	<b>-203</b>	<b>-2.68</b>
ภาคกลาง						
ป่าสักฯ	369	38	361	38	-8	-0.83
กระเสียว	198	83	191	80	-7	-2.92
ทับเสลา	44	28	46	29	2	1.25
<b>รวมภาคกลาง</b>	<b>611</b>	<b>45</b>	<b>598</b>	<b>44</b>	<b>-13</b>	<b>-0.96</b>
ภาคตะวันตก						
ศรีนครินทร์ (2)	12,954	73	12,834	72	-120	-0.68
วชิราลงกรณ (2)	3,647	41	3,598	41	-49	-0.55
<b>รวมภาคตะวันตก</b>	<b>16,601</b>	<b>62</b>	<b>16,432</b>	<b>62</b>	<b>-169</b>	<b>-0.64</b>
ภาคตะวันออก						
บางพระ	76	65	76	65	0	0.00
หนองปลาไหล	107	65	113	69	6	3.66
คลองสียัด	208	50	201	48	-7	-1.67
คลองท่าด่าน	67	30	61	27	-6	-2.68



อ่างเก็บน้ำ	4/4/2554		11/4/2554		เพิ่มขึ้น/ลดลง	
	ปริมาณน้ำ (ล้าน ม.3)	% เทียบ รณก.	ปริมาณน้ำ (ล้าน ม.3)	% เทียบ รณก.	ปริมาณน้ำ (ล้าน ม.3)	% เทียบ รณก.
ประแสร์	201	81	203	82	2	0.81
รวมภาคตะวันออก	659	56	654	56	-5	-0.43
ภาคใต้						
แก่งกระจาน	211	30	211	30	0	0.00
ปราณบุรี	53	15	47	14	-6	-1.73
รัชชประภา (2)	4,023	71	4,051	72	28	0.50
บางลาง (2)	1,158	80	1,104	76	-54	-3.71
รวมภาคใต้	5,445	67	5,413	66	-32	-0.39
รวมทั้งประเทศ	39,273	56	38,695	56	-578	-0.84

### เปรียบเทียบข้อมูลปริมาณน้ำ ปี 2553 และปี 2554

หน่วย : ล้าน ลบ.ม.

อ่างเก็บน้ำขนาดใหญ่		5-11 เม.ย.54	1ม.ค.-11เม.ย.54	1ม.ค.-11เม.ย.53	เปรียบเทียบปี 54 กับ ปี53
ภูมิพล	ไหลเข้าสะสม	46	250	59	192
	กักเก็บ 11 เม.ย.	6,110	6,110	5,216	894
	ระบายสะสม	69	2,229	3,033	-804
สิริกิติ์	ไหลเข้าสะสม	33	402	347	54
	กักเก็บ 11 เม.ย.	4,944	4,944	3,799	1,145
	ระบายสะสม	95	2,800	1,873	927
แม่จัดสมบูรณ์ชล	ไหลเข้าสะสม	0	11	10	1
	กักเก็บ 11 เม.ย.	179	179	145	34
	ระบายสะสม	0	2	34	-32
ก้อลม	ไหลเข้าสะสม	14	100	64	36
	กักเก็บ 11 เม.ย.	70	70	63	7
	ระบายสะสม	23	131	86	45
แม่กวาง	ไหลเข้าสะสม	3	23	8	15
	กักเก็บ 11 เม.ย.	109	109	45	64
	ระบายสะสม	5	67	37	30
ก้อคอบมา	ไหลเข้าสะสม	1	9	5	4
	กักเก็บ 11 เม.ย.	109	109	78	31
	ระบายสะสม	5	72	44	28
แควน้อย	ไหลเข้าสะสม	19	167	105	62
	กักเก็บ 11 เม.ย.	297	297	261	36
	ระบายสะสม	39	547	412	135
	ไหลเข้าสะสม	2	44	52	-8



อ่างเก็บน้ำขนาดใหญ่		5-11 เม.ย.54	1ม.ค.-11เม.ย.54	1ม.ค.-11เม.ย.53	เปรียบเทียบปี 54 กับ ปี53
ลำปาว	กักเก็บ 11 เม.ย.	583	583	482	101
	ระบายสะสม	48	574	641	-68
ลำตะคอง	ไหลเข้าสะสม	6	47	22	25
	กักเก็บ 11 เม.ย.	242	242	111	131
	ระบายสะสม	7	80	72	9
ลำพระเพลิง	ไหลเข้าสะสม	2	6	1	5
	กักเก็บ 11 เม.ย.	68	68	51	17
	ระบายสะสม	2	37	7	31
อุบลรัตน์	กักเก็บ 11 เม.ย.	1,171	1,171	755	416
	ระบายสะสม	63	754	469	285
สิรินธร	ไหลเข้าสะสม	5	60	55	5
	กักเก็บ 11 เม.ย.	1,023	1,023	1,147	-124
	ระบายสะสม	26	224	226	-2
จุฬารัตน์	ไหลเข้าสะสม	2	12	9	4
	กักเก็บ 11 เม.ย.	69	69	70	-1
	ระบายสะสม	2	87	58	29
ห้วยหลวง	ไหลเข้าสะสม	0	1	3	-2
	กักเก็บ 11 เม.ย.	37	37	36	1
	ระบายสะสม	4	60	21	39
ลำนางรอง	ไหลเข้าสะสม	0	5	1	4
	กักเก็บ 11 เม.ย.	68	68	48	20
	ระบายสะสม	1	10	8	2
มูลบน	ไหลเข้าสะสม	0	2	3	-2
	กักเก็บ 11 เม.ย.	89	89	56	33
	ระบายสะสม	3	22	31	-8
น้ำพุ่ง	ไหลเข้าสะสม	1	6	5	1
	กักเก็บ 11 เม.ย.	93	93	53	40
	ระบายสะสม	2	17	9	8
ลำชะ	ไหลเข้าสะสม	1	15	12	3
	กักเก็บ 11 เม.ย.	170	170	136	34
	ระบายสะสม	5	73	74	-2
ป่าสัก	ไหลเข้าสะสม	8	72	66	7
	กักเก็บ 11 เม.ย.	361	361	249	112
	ระบายสะสม	13	405	503	-98
กระเสียว	ไหลเข้าสะสม	5	42	11	31
	กักเก็บ 11 เม.ย.	191	191	110	81
	ระบายสะสม	10	73	86	-14





อ่างเก็บน้ำขนาดใหญ่		5-11 เม.ย.54	1ม.ค.-11เม.ย.54	1ม.ค.-11เม.ย.53	เปรียบเทียบปี 54 กับ ปี53
ทับเสลา	ไหลเข้าสะสม	1	5	3	2
	กักเก็บ 11 เม.ย.	46	46	28	18
	ระบายสะสม	0	56	42	14
ศรีนครินทร์	ไหลเข้าสะสม	37	344	314	30
	กักเก็บ 11 เม.ย.	12,834	12,834	14,607	-1,773
	ระบายสะสม	147	1,514	1,409	105
วชิราลงกรณ	ไหลเข้าสะสม	14	151	108	43
	กักเก็บ 11 เม.ย.	3,598	3,598	4,898	-1,300
	ระบายสะสม	56	1,046	2,162	-1,116
บางพระ	ไหลเข้าสะสม	0	3	2	1
	กักเก็บ 11 เม.ย.	76	76	52	24
	ระบายสะสม	1	11	12	-1
หนองปลาไหล	ไหลเข้าสะสม	11	19	17	2
	กักเก็บ 11 เม.ย.	113	113	110	3
	ระบายสะสม	4	65	55	10
คลองสิียด	ไหลเข้าสะสม	2	7	3	5
	กักเก็บ 11 เม.ย.	201	201	111	90
	ระบายสะสม	8	131	117	14
ประแสร์	ไหลเข้าสะสม	5	13	4	9
	กักเก็บ 11 เม.ย.	203	203	181	22
	ระบายสะสม	1	16	25	-9
แก่งกระจาน	ไหลเข้าสะสม	7	56	91	-35
	กักเก็บ 11 เม.ย.	211	211	396	-185
	ระบายสะสม	7	100	240	-140
ปรางมบุรี	ไหลเข้าสะสม	2	8	21	-12
	กักเก็บ 11 เม.ย.	47	47	193	-146
	ระบายสะสม	6	52	122	-70
รัชชประภา	ไหลเข้าสะสม	32	434	268	166
	กักเก็บ 11 เม.ย.	4,051	4,051	3,987	64
	ระบายสะสม	0	308	1,008	-701
บางยาง	ไหลเข้าสะสม	22	616	257	359
	กักเก็บ 11 เม.ย.	1,104	1,104	983	121
	ระบายสะสม	75	707	441	266



## ข้อมูลน้ำท่า

จากการตรวจวัดข้อมูลน้ำท่าจากสถานีวัดน้ำท่ากรมชลประทาน ณ วันที่ 11 เม.ย. 54 เวลา 06.00 น. พบว่ามีสถานีที่ระดับน้ำอยู่ในเกณฑ์น้อยวิกฤติ แสดงดังตารางด้านล่าง

แม่น้ำ	สถานีสำรวจปริมาณน้ำท่า	สถิติข้อมูลสถานี		น้ำท่าเวลา 06.00 น. วันที่ 11 เม.ย.54		% ความจุ ลำน้ำ	ปริมาณ น้ำ เทียบกับ เมื่อวาน (ม.)
		ตลิ่ง (ม.)	ความจุ (ล้าน ลบ.ม.)	ระดับ น้ำท่า (ม.)	ปริมาณ น้ำท่า(ม.)		
แม่ลาว	บ้านต้นยาง (G.8) อ.แม่ลาว จ.เชียงราย	4	310	-0.09	1.10	0.4	0.00
แม่ลาว	บ้านหนองผ่า (G.10) อ.แม่สรวย จ.เชียงราย	3.5	260	0.36	9.50	3.7	0.00
ค.หินดาด	บ้านโป่งน้ำร้อน (Z.21) อ.มะขาม จ.จันทบุรี	7.49	263	0.61	0.90	0.34	0.00
คลองพายักษ์	บ้านฉมัน (Z.14) อ.มะขาม จ.จันทบุรี	7.95	174	1.25	5.70	3.27	0.00
คลองใหญ่	บ้านศรีบัวทอง (Z.10) อ.เขาสมิง จ.ตราด	11.5	507	3.37	49.00	9.66	-0.14
จันทบุรี	บ้านปึก (Z.13) อ.มะขาม จ.จันทบุรี	6.02	247	2.35	0.00		0.02
จันทบุรี	สะพานวัดจันทร์ () อ.เมือง จ.จันทบุรี	3.73	548	0.88	0.00		-0.10
แม่กวัง	บ้านโป่ง (Z.21) อ.สันกำแพง จ.จันทบุรี	7.49	263	0.61	0.90	0.34	0.00
แม่น้ำชี	บ้านค้าย (E.23) อ.เมือง จ.ชัยภูมิ	9	406	3.06	5.00	1.2	-0.08
แม่น้ำชี	บ้านโจด (E.9) อ.มัญจาคีรี จ.ขอนแก่น	11	528	1.53	1.70	0.3	0.08
แม่น้ำชี	บ้านกุดกว้าง (E.16A) อ.เมือง จ.ขอนแก่น	9.3	559	4.08	0.00		-0.07
แม่น้ำชี	บ้านกุดกว้าง (E.16A) อ.เมือง จ.ขอนแก่น	9.3	559	4.08	0.00		-0.07
แม่น้ำชี	บ้านค้าย (E.23) อ.เมือง จ.ชัยภูมิ	9	406	3.06	5.00	1.2	-0.08
แม่น้ำชี	บ้านโจด (E.9) อ.มัญจาคีรี จ.ขอนแก่น	11	528	1.53	1.70	0.3	0.08
น่าน	บ้านผาขวาง (N.64) อ.เมือง จ.น่าน	9.5	1060	0.76	18.00	1.7	0.01
น่าน	หน้าสำนักงานป่าไม้ (N.1) อ.เมือง จ.น่าน	7	1300	0.06	17.00	1.3	-0.05
น่าน	บ้านบุญนาค (N.12A) อ.ท่าปลา จ.อุตรดิตถ์	12.24	2923	0.78	5.40	0.2	-0.03
ค.พระปรอง	บ้านแก้ง (Kgt.12) อ.เมือง จ.สระแก้ว	8.57	207	2.35	1.80	0.87	0.00
คลองยาง	บ้านทุ่งแฝก (Kgt.14) อ.นาดี จ.ปราจีนบุรี	7.06	345	0.5	0.10	0.01	-0.03
ชี	(Kgt.14) อ.โกสุมพิสัย จ.ปราจีนบุรี	7.06	345	0.5	0.10	0.01	-0.03
ปราจีนบุรี	บ้านกบินทร์ (Kgt.3) อ.กบินทร์บุรี จ.ปราจีนบุรี	9.68	525	0.11	3.30	0.63	0.00
ปราจีนบุรี	บ้านในเมือง (Kgt.1) อ.เมือง จ.ปราจีนบุรี	4.13	774	0.53	0.00		-0.03
พระสทิง	บ้านสระขวัญ (Kgt.10) อ.เมือง จ.สระแก้ว	11.5	314	5.85	7.70	2.45	0.00
ห้วยโสมง	บ้านแก้งดินสอ (Kgt.15A) อ.นาดี จ.ปราจีนบุรี	9.07	776	2.17	0.00	0	-0.04
โขง	(Kgt.15A) อ.เสียดาน จ.ปราจีนบุรี	9.07	776	2.17	0.00	0	-0.04
ทา	บ้านป่าซาง (P.87) อ.ป่าซาง จ.ลำพูน	4.1	120	0.55	0.20	0.17	0.00
ปิง	บ้านแม่แตง (P.67) อ.สันทราย จ.เชียงใหม่	4	420	0.16	20.00	4.8	0.21
ปิง	ที่สะพานนารัฐ (P.1) อ.เมือง จ.เชียงใหม่	3.7	440	1.48	26.00	5.9	0.04
ลี้	บ้านไฮต์ (P.76) อ.ลี้ จ.ลำพูน	5.4	320	0.64	1.30	0.41	0.14



แม่น้ำ	สถานีสำรวจปริมาณน้ำท่า	สถิติข้อมูลสถานี		น้ำท่าเวลา 06.00 น. วันที่ 11 เม.ย.54		% ความจุ ลำน้ำ	ปริมาณ น้ำ เทียบกับ เมื่อวาน (ม.)
		ตลิ่ง (ม.)	ความจุ (ล้าน ลบ.ม.)	ระดับ น้ำท่า (ม.)	ปริมาณ น้ำท่า(ม.)		
แม่วาง	บ้านสบวิน (P.82) อ.แม่วาง จ.เชียงใหม่	3.8	120	0.85	2.30	1.9	0.01
แม่วาง	บ้านพันตน (P.84) อ.แม่วาง จ.เชียงใหม่	4	60	0.24	0.10	0.2	-0.03
	(P.82) จ.เชียงใหม่	3.8	120	0.85	2.30	1.9	0.01
	(P.84) จ.เชียงใหม่	4	60	0.24	0.10	0.2	-0.03
ป่าสัก	บ้านท่าห้วยยาง (S.33) อ.หล่มเก่า จ.เพชรบูรณ์	8.81	406	0.58	2.70	0.7	0.00
ป่าสัก	สะพานพัฒนาภาคเหนือ3 (S.4B) อ.เมือง จ.เพชรบูรณ์	9.27	163	3.2	2.50	1.5	0.00
ป่าสัก	บ้านบ่อวัง (S.42) อ.วิเชียรบุรี จ.เพชรบูรณ์	10.2	185	-0.77	0.00	0	-0.01
ค.บางใหญ่	ร.ร.สตรีภูเก็ต (X.191) อ.เมือง จ.ภูเก็ต	4.91	57	1.49	0.40	0.63	-0.04
ค.บางใหญ่	บ้านเกิดโฮ (X.190A) อ.กระบุรี จ.ภูเก็ต	17.13	37	14.51	0.20	0.65	-0.60
ค.หาดส้ม แป้น	บ้านหาดส้มแป้น (X.204) อ.เมือง จ.ระนอง	136.45	599	133.4	1.00	0.2	0.00
คลองละงู	บ้านท่าเคียน (X.150) อ.ละงู จ.สตูล	12.86	293	5.84	8.50	2.9	-0.05
ตะกั่วป่า	บ้านหินदान (X.187) อ.ตะกั่วป่า จ.พังงา	8.25	537	5.98	24.80	4.6	0.03
ค.ท่าดี	บ้านท่าใหญ่ (X.55) อ.ลานสกา จ.นครศรีธรรมราช	22.23	240	18.5	16.80	7	0.36
คลองกลาย	บ้านหัวนา (X.149) อ.นบพิตำ จ.นครศรีธรรมราช	33.96	1370	28.88	12.60	0.9	-0.07
คลองชุมพร	บ้านวังไม้ (X.53A) อ.เมือง จ.ชุมพร	9.34	231	2.58	5.30	2.27	-0.09
ท่าตะเภา	ที่สะพานบ้านวังครก (X.158) อ.ท่าแซะ จ.ชุมพร	11.59	1085	3.62	25.00	2.3	-0.09
สายบุรี	บ้านซากอก (X.184) อ.ศรีสาคร จ.นราธิวาส	31.8	1878	24.08	64.50	3.4	0.13
มูล	บ้านด่านตะกา (M.2A) อ.เฉลิมพระเกียรติ จ. นครราชสีมา	6.2	165	2.41	11.10	6.7	-0.06
มูล	บ้านสตึก (M.6A) อ.สตึก จ.บุรีรัมย์	5.4	274	0.54	0.00	0	-0.01
มูล	บ้านด่านตะกา (M.2A) อ.เฉลิมพระเกียรติ จ. นครราชสีมา	6.2	165	2.41	11.10	6.7	-0.06
ลำตะคอง	สะพานอาคารเซราม (M.89) อ.ปากช่อง จ.นครราชสีมา	7.3	226	1.6	3.80	1.7	0.00
ลำปลาย มาศ	บ้านไผ่น้อย (M.185) อ.ลำปลายมาศ จ.บุรีรัมย์	7.1	141	5.01	0.00	0	-0.01
ลำพระ เพลิง	บ้านวังกะโล (M.145) อ.ปากช่อง จ.นครราชสีมา	7.45	132	3.29	0.20	0.1	-0.03
ห้วยขยุง	บ้านโนนศรีโคก (M.176) อ.กันทรารมย์ จ.ศรีสะเกษ	9.3	237	0.5	0.20	0.1	0.00
ห้วยทับทัน	บ้านห้วยทับทัน (M.42) อ.ห้วยทับทัน จ.ศรีสะเกษ	8	110	2.58	0.00	0	-0.01
ห้วยละเือง	บ้านนาฝื่อ (M.155) อ.เมือง จ.อำนาจเจริญ	5.8	303	0.56	0.30	0.1	0.00
ห้วยสำราญ	บ้านหนองหญ้าปล้อง (M.9) อ.เมือง จ.ศรีสะเกษ	9	160	0.83	0.50	0.3	0.00
ยม	บ้านห้วยสัก (Y.20) อ.สอง จ.แพร่	8.1	1000	0.65	2.80	0.3	0.03



แม่น้ำ	สถานีสำรวจปริมาณน้ำท่า	สถิติข้อมูลสถานี		น้ำท่าเวลา 06.00 น. วันที่ 11 เม.ย.54		% ความจุ ลำน้ำ	ปริมาณ น้ำ เทียบกับ เมื่อวาน (ม.)
		ตลิ่ง (ม.)	ความจุ (ล้าน ลบ.ม.)	ระดับ น้ำท่า (ม.)	ปริมาณ น้ำท่า(ม.)		
ยม	ที่สะพานบ้านน้ำโค้ง (Y.1C) อ.เมือง จ.แพร่	8.2	1000	0.82	4.40	0.4	-0.13
ยม	บ้านแก่งหลวง (Y.6) อ.ศรีสัชนาลัย จ.สุโขทัย	9	2250	1.89	0.00	0	0.04
ยม	บ้านวังไม้ขอน (Y.3A) อ.สวรรคโลก จ.สุโขทัย	10.15	1249	-0.45	1.50	0.1	0.00
ยม	บ้านคลองตาล (Y.33) อ.ศรีสำโรง จ.สุโขทัย	9.56	760	0.87	0.00		-0.03
ยม	ที่สะพานตลาดธานี (Y.4) อ.เมือง** จ.สุโขทัย	6.48	577	1.66	0.00		0.12
ยม	บ้านบางระกำ (Y.16) อ.บางระกำ จ.พิษณุโลก	7.15	364	0.32	0.00	0	-0.03
ยม	บ้านสามง่าม (Y.17) อ.สามง่าม จ.พิจิตร	5.56	405	0.14	10.20	2.5	-0.06
ยม	บ้านดอนระเบียบ (Y.14) อ.ศรีสัชนาลัย จ.สุโขทัย	11.43	2352	0.76	6.80	0.3	0.16
	(Y.14) จ.สุโขทัย	11.43	2352	0.76	6.80	0.3	0.16
สะแกกรัง	บ้านปางมะค่า (Ct.5A) อ.ชาณุวรลักษบุรี จ. กำแพงเพชร	107.7	580	103.21	1.00	0.2	-0.03
ปาย	บ้านท่าโป่งแดง (Sw.5A) อ.เมือง จ.แม่ฮ่องสอน	5	700	-0.3	8.40	1.2	0.05
คลองโพธิ์	บ้านใหม่คลองเจริญ (Ct.7) อ.กิ่งอ.แม่เปิน จ. นครสวรรค์	104.88	440	101.55	0.30	0.1	0.00
ห้วยขุนแก้ว	บ้านสมอทอง (C.30) อ.ห้วยคต จ.อุทัยธานี	110.12	1200	101.69	0.00	0	0.00
ห้วยทับ เสลา	บ้านบึงอ้ายเจียม (Ct.9) อ.ลานสัก จ.อุทัยธานี	127.47	280	123.38	0.00	0	-0.10
ค.ทับสะแก	บ้านกลาง (Gt.9) อ.ทับสะแก จ.ประจวบฯ	3.85	70	0.36	0.00	0.03	-0.02
ลำภาชี	บ้านบ่อ (K.17) อ.สวนผึ้ง จ.ราชบุรี	5.9	550	0.48	9.50	1.73	0.00
อิง	บ้านจตุรย์งาม (I.17) อ.เมือง จ.พะเยา	3.5	120	0.88	6.30	5.3	-0.06
แม่น้ำเลย	บ้านฟากเลย (Kh.58A) อ.เมือง จ.เลย	8	525	1.23	6.90	1.3	-0.02
แม่น้ำเลย	บ้านฟากเลย (Kh.58A) อ.เมือง จ.เลย	8	525	1.23	6.90	1.3	-0.02
แม่น้ำเลย	บ้านฟากเลย (Kh.58A) อ.เมือง จ.เลย	8	525	1.23	6.90	1.3	-0.02

