

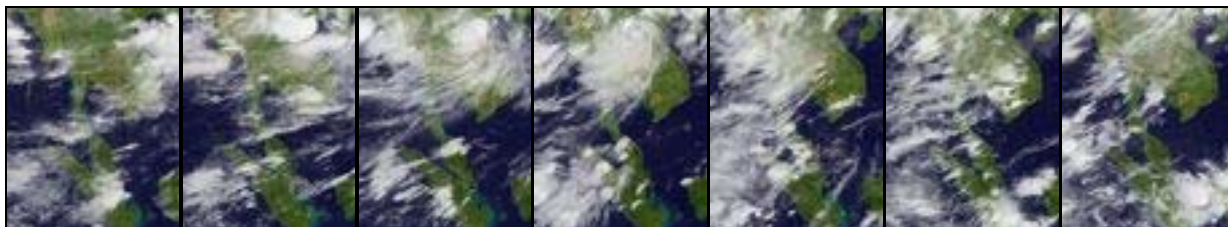
**รายงานข้อมูลน้ำรายสัปดาห์ ครั้งที่ 26/2554**  
(ระหว่างวันที่ 22-28 มิ.ย. 54 )

**สรุปข้อมูลน้ำรายสัปดาห์**

1. สัปดาห์นี้ภาคเหนือและภาคตะวันออกเฉียงเหนือตอนบนมีปริมาณฝนค่อนข้างมาก เนื่องจากได้รับอิทธิพลจากพายุ "ไหหม่า" โดยภาคเหนือมีฝนตกหนักบริเวณจังหวัดน่าน พะเยา เชียงราย ตาก แพร่ โดยเฉพาะจังหวัดน่านที่ประสบอุทกภัยเกือบทั้งจังหวัดและจังหวัดตากที่เกิดน้ำท่วมหนักในหลายบริเวณ นอกจากนี้อิทธิพลของพายวยังส่งผลกระทบต่อพื้นที่ภาคตะวันออกเฉียงเหนือตอนบน โดยทำให้มีฝนตกหนักบริเวณจังหวัดหนองคายและพื้นที่ใกล้เคียง นอกจากนี้ยังมีฝนตกหนักในพื้นที่ภาคตะวันออกเฉียงเหนือตอนบน จากการตรวจวัดปริมาณฝนสะสม 7 วัน ของสถานีตรวจอากาศกรมอุตุนิยมวิทยาพบว่าปริมาณฝนสะสมสูงสุดอยู่ที่สถานีแม่สอด ท่งช้าง และ ท่าวังผา โดยวัดปริมาณฝนได้ 334.5 , 302.8 และ 236.8 มิลลิเมตร ตามลำดับ
2. อุณหภูมิพื้นผิวน้ำทะเลทั้งฝั่งอ่าวไทยและฝั่งอันดามันอยู่ที่ 26-28 องศาเซลเซียส โดยฝั่งอ่าวไทยอุณหภูมิสูงกว่าฝั่งอันดามันเล็กน้อย
3. รายงานข้อมูลน้ำในเขื่อนจากกรมชลประทาน ณ วันที่ 27 มิ.ย. 54 พบว่า ในช่วงหนึ่งสัปดาห์ที่ผ่านมา ปริมาณน้ำเก็บกักทั่วประเทศอยู่ที่ 39,680 ล้าน ลบ.ม. ซึ่งเพิ่มขึ้นจากสัปดาห์ที่แล้ว ( 20 มิ.ย. 54) 492 ล้าน ลบ.ม. โดยเขื่อนภูมิพลมีปริมาณน้ำเพิ่มขึ้น 115 ล้าน ลบ.ม. ทำให้มีปริมาณน้ำเทียบระดับกักเก็บอยู่ที่ 56% เขื่อนสิริกิติ์ปริมาณน้ำเพิ่มขึ้น 128 ล้าน ลบ.ม. ทำให้ปริมาณน้ำเทียบระดับกักเก็บอยู่ที่ 56% นอกจากนี้ยังมีเขื่อนที่มีปริมาณน้ำเพิ่มขึ้นค่อนข้างมากได้แก่ เขื่อนวชิราลงกรณ ที่มีปริมาณน้ำเพิ่มขึ้น 264 ล้านลูกบาศก์เมตร ทำให้ปริมาณน้ำเทียบระดับกักเก็บ เพิ่มขึ้นเป็น 44% ส่วนเขื่อนที่ยังคงมีปริมาณน้ำเทียบระดับกักเก็บต่ำกว่า 40% ที่รณก. ได้แก่ อ่างเก็บน้ำเขื่อนลำปาว(36%) , น้ำจุน(39%) , อุบลรัตน์(39%) , ห้วยหลวง(31%) และ เขื่อนปราณบุรี(18%) และเขื่อนที่มีปริมาณน้ำเทียบระดับกักเก็บมากกว่า 80% ที่รณก. ได้แก่ อ่างเก็บน้ำเขื่อนกระเสียว(85%)
4. จากการตรวจวัดข้อมูลน้ำท่าจากสถานีวัดน้ำท่ากรมชลประทาน ณ วันที่ 27 มิ.ย. 54 เวลา 06.00 น. พบว่ามีสถานีที่เกิดน้ำท่วม ได้แก่

	ระดับตลิ่ง(ม.)	ระดับน้ำ(ม.)
- สถานีบ้านผาขวาง อ.เมือง จ.น่าน	9.5	11.47
- สถานีหน้าสำนักงานป่าไม้ อ.เมือง จ.น่าน	7.0	8.06

**ภาพถ่ายดาวเทียม GOES-9**



จากภาพถ่ายดาวเทียม GOES-9 พบว่ากลุ่มเมฆค่อนข้างหนาเคลื่อนตัวเข้าสู่ประเทศไทยทางด้านภาคตะวันออกเฉียงเหนือตอนบนและภาคเหนือ โดยในช่วงกลางสัปดาห์กลุ่มเมฆปกคลุมบริเวณดังกล่าว ทำให้เกิดฝนตกหนัก และเกิดน้ำท่วมในหลายพื้นที่



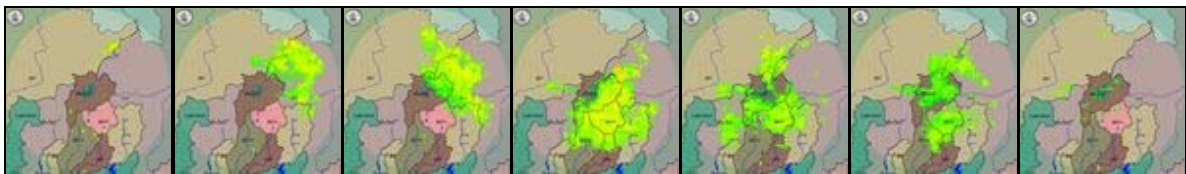
## แผนที่อากาศ



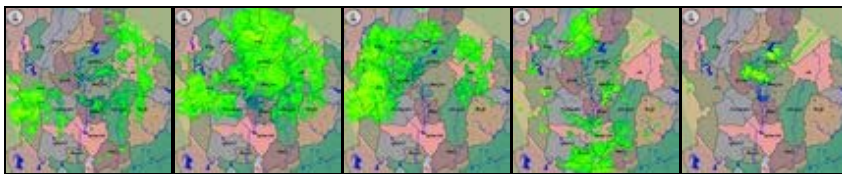
พายุดีเปรสชัน “ไหหมา” (Haima) บริเวณประเทศลาว ได้อ่อนกำลังลงเป็นหย่อมความกดอากาศต่ำและเคลื่อนตัวผ่านบริเวณจังหวัดน่านในวันที่ 26 มิ.ย. ส่งผลกระทบทำให้ภาคเหนือและภาคตะวันออกเฉียงเหนือของประเทศไทยมีฝนตกหนักถึงหนักมากในหลายพื้นที่ และเกิดน้ำท่วมฉับพลันและน้ำป่าไหลหลากในบริเวณจังหวัดน่าน ตาก เชียงราย ลำพูน พะเยาแพร่ หนองคาย และพื้นที่ใกล้เคียง

## ภาพเรดาร์กรมอุตุนิยมวิทยา

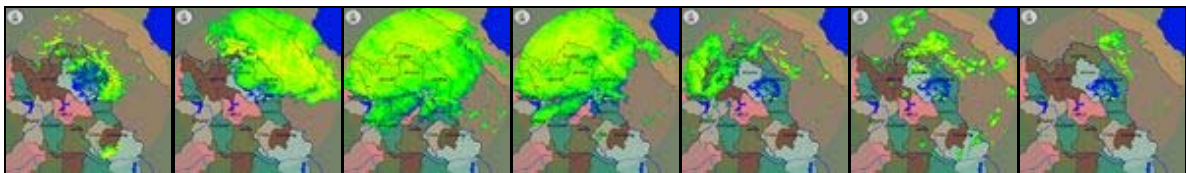
### เชียงราย



### พิษณุโลก (24-28 มิ.ย.)



### สกลนคร



### อุบลราชธานี



### สุพรรณภูมิ



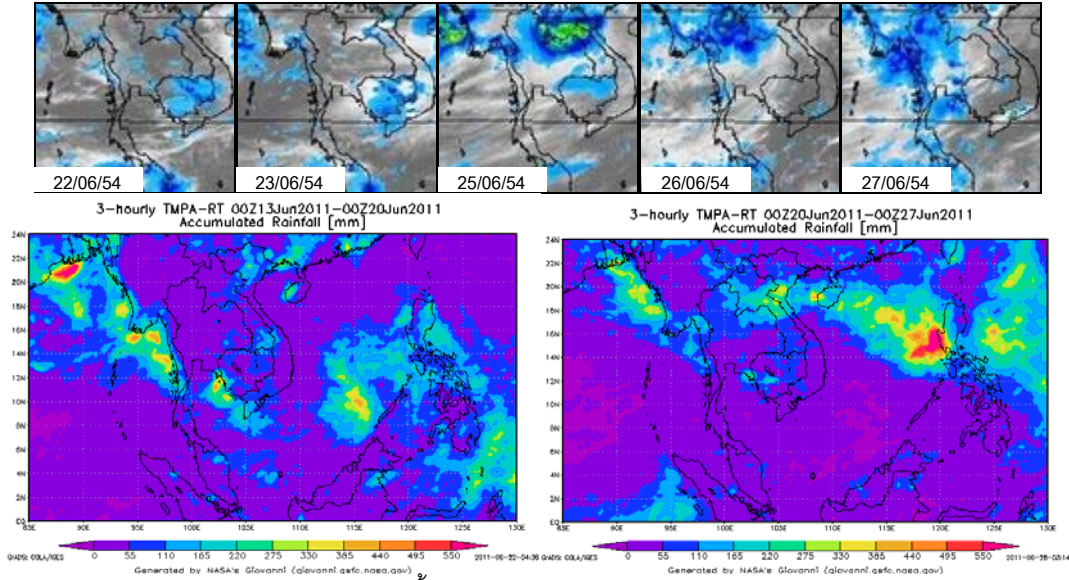
### ระยอง (22,23,25,26,27 มิ.ย.)



จากภาพเรดาร์ตรวจอากาศกรมอุตุนิยมวิทยา พบว่าสัปดาห์นี้มีฝนตกหนักบริเวณภาคเหนือ ภาคตะวันออกเฉียงเหนือ ภาคตะวันออก โดยเฉพาะในช่วงกลางสัปดาห์ที่มีปริมาณฝนค่อนข้างมาก



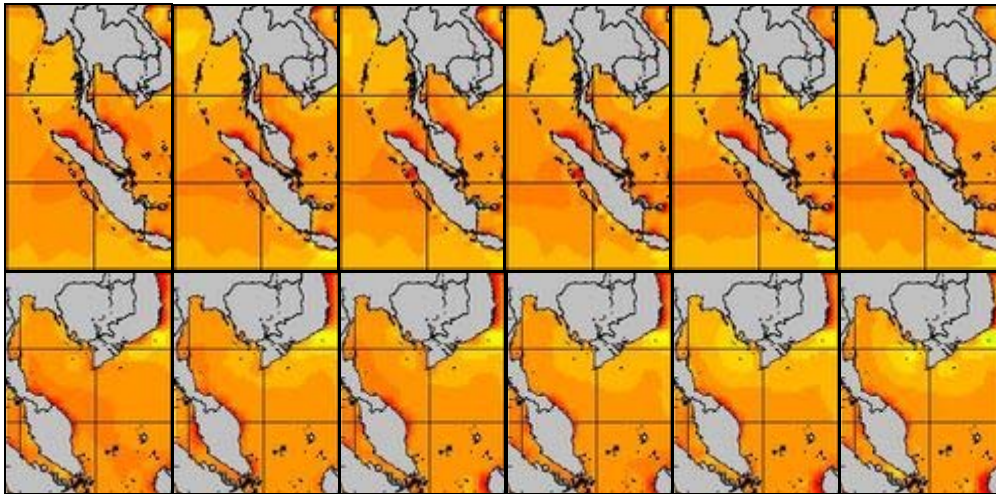
แผนภาพแสดงปริมาณฝนสะสม



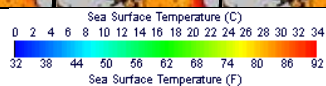
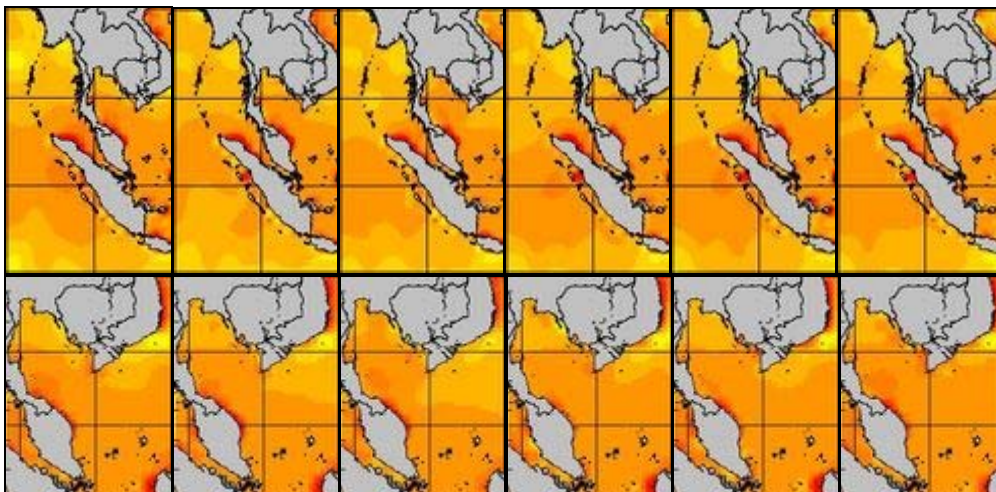
จากแผนภาพแสดงปริมาณฝนสะสมพบว่าสัปดาห์นี้มีฝนกระจุกตัวกันค่อนข้างมากบริเวณภาคเหนือ ภาคตะวันออกเฉียงเหนือ ตอนบน ภาคตะวันออก และด้านตะวันตกของประเทศ

แผนภาพแสดงอุณหภูมิพื้นผิวน้ำทะเล

สัปดาห์ก่อนหน้า



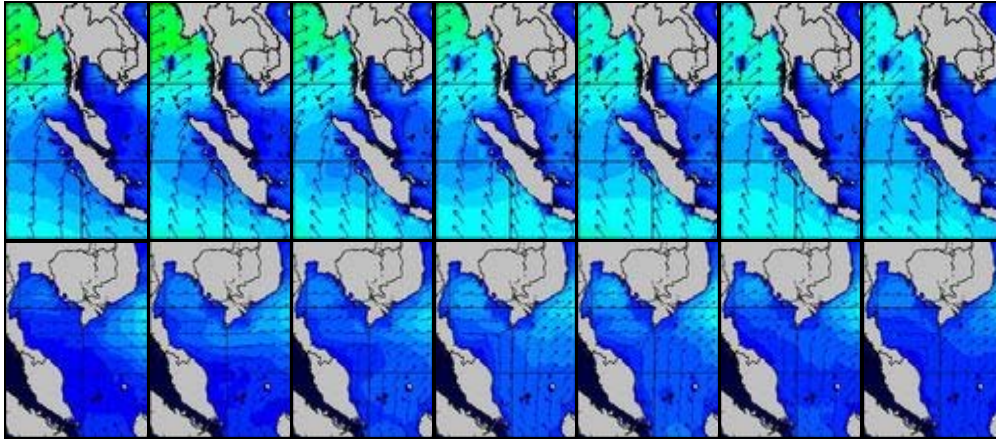
สัปดาห์นี้



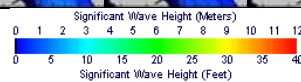
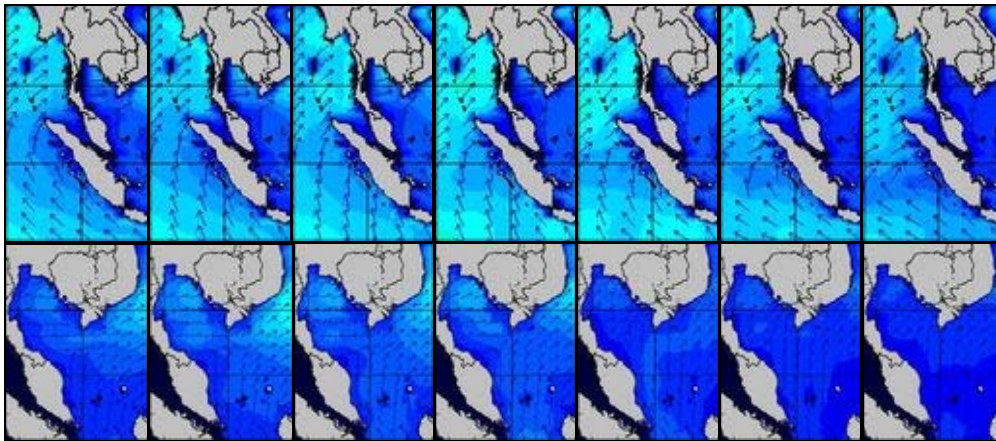
แผนภาพแสดงอุณหภูมิพื้นผิวน้ำทะเลฝั่งอ่าวไทยและฝั่งอันดามัน พบว่าทั้งสองฝั่งมีอุณหภูมิพื้นผิวน้ำทะเลอยู่ที่ประมาณ 26-28 องศาเซลเซียส โดยฝั่งอ่าวไทยอุณหภูมิสูงกว่าฝั่งอันดามันเล็กน้อย

### แผนภาพแสดงความสูงของคลื่น

สัปดาห์ก่อนหน้า



สัปดาห์นี้



แผนภาพแสดงความสูงของคลื่นบริเวณฝั่งอ่าวไทยและฝั่งอันดามัน พบว่าความสูงของคลื่นฝั่งอันดามันอยู่ที่ประมาณ 3-5 เมตร โดยช่วงกลางสัปดาห์คลื่นสูงกว่าช่วงต้นสัปดาห์และปลายสัปดาห์เล็กน้อย ส่วนฝั่งอ่าวไทยช่วงต้นสัปดาห์จนถึงกลางสัปดาห์ความสูงของคลื่นอยู่ที่ประมาณ 1-3 เมตร หลังจากนั้นได้ลดลงเหลือ 1-2 เมตร ในช่วงปลายสัปดาห์

### ข้อมูลปริมาณฝน

สัปดาห์นี้ภาคเหนือและภาคตะวันออกเฉียงเหนือตอนบนมีปริมาณฝนค่อนข้างมาก เนื่องจากได้รับอิทธิพลจากพายุ "ไหหม่า" โดยภาคเหนือมีฝนตกหนักบริเวณจังหวัดน่าน พะเยา เชียงราย ตาก แพร่ โดยเฉพาะจังหวัดน่านที่ประสบอุทกภัยเกือบทั้งจังหวัดและจังหวัดตากที่เกิดน้ำท่วมหนักในหลายบริเวณ นอกจากนี้อิทธิพลของพายวยังส่งผลกระทบต่อพื้นที่ภาคตะวันออกเฉียงเหนือตอนบน โดยทำให้มีฝนตกหนักบริเวณจังหวัดหนองคายและพื้นที่ใกล้เคียง นอกจากนี้ยังมีฝนตกหนักในพื้นที่ภาคตะวันออกเฉียงเหนือบริเวณจังหวัดจันทบุรี จากการตรวจวัดปริมาณฝนสะสม 7 วัน ของสถานีตรวจอากาศกรมอุตุนิยมวิทยา พบว่าปริมาณฝนสะสมสูงสุดอยู่ที่สถานีแม่สอด ทุ่งช้าง และ ท่าวังผา โดยวัดปริมาณฝนได้ 334.5 , 302.8 และ 236.8 มิลลิเมตร ตามลำดับ





สถานี	ปริมาณฝนสะสมตั้งแต่ต้นปี(มม.)		เพิ่มขึ้น(มม.)
	27/6/2554	20/6/2554	
แม่สอด	886.3	551.8	334.5
ทุ่งช้าง	877.4	574.6	302.8
ท่าวังผา	712.1	475.3	236.8
น่าน สกษ.	860.0	649.8	210.2
น่าน	806.7	619.2	187.5
เขียงราย	738.7	605.3	133.4
จันทบุรี	1,108.5	981.4	127.1
พื้ สกษ.	1,088.5	961.5	127.0
พะเยา	695.1	568.9	126.2
คอยมูเซอร์ สกษ.	1,096.2	975.7	120.5
ระนอง	1,492.7	1,376.0	116.7
คุ้มผาง	868.1	758.3	109.8
ทองผาภูมิ	883.1	774.5	108.6
หนองคาย	571.4	469.1	102.3
แพร่	674.5	578.0	96.5
แม่สะเรียง	680.4	589.5	90.9
เขียงราย สกษ.	626.2	538.1	88.1
คอยอ่างขาง	925.6	841.7	83.9
ลำปาง	768.0	692.1	75.9
ลำปาง สกษ.	772.3	701.5	70.8
อุตรดิตถ์	722.5	652.2	70.3
เขียงใหม่	665.7	602.1	63.6
เขื่อนภูมิพล	706.9	646.6	60.3
เลย	605.8	546.2	59.6
สตูล	1,024.6	967.1	57.5
เลย สกษ.	502.1	449.2	52.9
เถิน	697.5	645.0	52.5
ตราด	1,741.9	1,689.8	52.1
ระยอง	630.7	578.8	51.9
ลพบุรี	449.9	399.3	50.6
อุบลราชธานี สกษ.	495.4	445.3	50.1



## ข้อมูลปริมาณน้ำในอ่างเก็บน้ำ

รายงานข้อมูลน้ำในเขื่อนจากกรมชลประทาน ณ วันที่ 27 มิ.ย. 54 พบว่า ในช่วงหนึ่งสัปดาห์ที่ผ่านมา ปริมาณน้ำเก็บกักทั่วประเทศอยู่ที่ 39,680 ล้าน ลบ.ม. ซึ่งเพิ่มขึ้นจากสัปดาห์ที่แล้ว (20 มิ.ย. 54) 492 ล้าน ลบ.ม. โดยเขื่อนภูมิพลมีปริมาณน้ำเพิ่มขึ้น 115 ล้าน ลบ.ม. ทำให้มีปริมาณน้ำเทียบระดับกักเก็บอยู่ที่ 56% เขื่อนสิริกิติ์ปริมาณน้ำเพิ่มขึ้น 128 ล้าน ลบ.ม. ทำให้ปริมาณน้ำเทียบระดับกักเก็บอยู่ที่ 56% นอกจากนี้ยังมีเขื่อนที่มีปริมาณน้ำเพิ่มขึ้นค่อนข้างมากได้แก่ เขื่อนวชิราลงกรณ์ ที่มีปริมาณน้ำเพิ่มขึ้น 264 ล้านลูกบาศก์เมตร ทำให้ปริมาณน้ำเทียบระดับกักเก็บ เพิ่มขึ้นเป็น 44% ส่วนเขื่อนที่ยังคงมีปริมาณน้ำเทียบระดับกักเก็บต่ำกว่า 40% ที่รณก. ได้แก่ อ่างเก็บน้ำเขื่อนลำปาว(36%) , น้ำอูน(39%) , อุบลรัตน์(39%) , ห้วยหลวง(31%) และ เขื่อนปรมาณบุรี(18%) และเขื่อนที่มีปริมาณน้ำเทียบระดับกักเก็บมากกว่า 80% ที่รณก. ได้แก่ อ่างเก็บน้ำเขื่อนกระเสียว(85%)

อ่างเก็บน้ำ	20/6/2554		27/6/2554		เพิ่มขึ้น/ลดลง	
	ปริมาตรน้ำ (ล้าน ม.3)	% เทียบ รณก.	ปริมาตรน้ำ (ล้าน ม.3)	% เทียบ รณก.	ปริมาตรน้ำ (ล้าน ม.3)	% เทียบ รณก.
ภาคเหนือ						
ภูมิพล (2)	7,445	55	7,560	56	115	0.85
สิริกิติ์ (2)	5,188	55	5,316	56	128	1.35
แม่จัต	133	50	127	48	-6	-2.26
กิวลม	54	48	62	55	8	7.14
แม่กวง	126	48	134	51	8	3.04
กิวคองหมา	92	54	95	56	3	1.76
แควน้อย	399	42	392	42	-7	-0.95
<b>รวมภาคเหนือ</b>	<b>13,437</b>	<b>54</b>	<b>13,686</b>	<b>55</b>	<b>249</b>	<b>1.05</b>
ภาคตะวันออกเฉียงเหนือ						
ลำปาว	491	34	513	36	22	1.54
ลำตะคอง	232	74	228	73	-4	-1.27
ลำพระเพลิง	45	41	45	41	0	0.00
น้ำอูน	197	38	203	39	6	1.15
อุบลรัตน์ (2)	1,002	41	949	39	-53	-2.34
สิรินธร (2)	926	47	932	47	6	0.31
จุฬารัตน์ (2)	101	62	92	56	-9	-5.49
ห้วยหลวง	36	31	36	31	0	0.00
น้ำพุง (2)	59	42	60	43	1	0.61
ลำแพระ	140	51	146	53	6	2.18
<b>รวมภาคตะวันออกเฉียงเหนือ</b>	<b>3,376</b>	<b>44</b>	<b>3,346</b>	<b>43</b>	<b>-30</b>	<b>-0.40</b>
ภาคกลาง						
ป่าสักฯ	485	62	465	59	-20	-2.08
กระเสียว	215	90	205	85	-10	-4.17
ทับเสลา	75	47	71	44	-4	-2.50



อ่างเก็บน้ำ	20/6/2554		27/6/2554		เพิ่มขึ้น/ลดลง	
	ปริมาณน้ำ (ล้าน ม.3)	% เทียบ รณก.	ปริมาณน้ำ (ล้าน ม.3)	% เทียบ รณก.	ปริมาณน้ำ (ล้าน ม.3)	% เทียบ รณก.
รวมภาคกลาง	775	57	741	54	-34	-2.50
ภาคตะวันตก						
ศรีนครินทร์ (2)	12,117	68	12,150	68	33	0.19
วชิราลงกรณ (2)	3,602	41	3,866	44	264	2.98
รวมภาคตะวันตก	15,719	59	16,016	60	297	1.12
ภาคตะวันออก						
บางพระ	71	61	69	59	-2	-1.71
หนองปลาไหล	129	79	128	78	-1	-0.61
คลองสีียด	187	45	185	44	-2	-0.48
คลองท่าด่าน	117	52	125	56	8	3.57
ประแสร์	129	52	129	52	0	0.00
รวมภาคตะวันออก	633	54	636	54	3	0.26
ภาคใต้						
แก่งกระจาน	258	36	290	41	32	4.51
ปราณบุรี	51	15	61	18	10	2.88
รัชชประภา (2)	4,162	74	4,150	74	-12	-0.21
บางยาง (2)	777	53	754	52	-23	-1.58
รวมภาคใต้	5,248	64	5,255	64	7	0.09
รวมทั้งประเทศ	39,188	56	39,680	57	492	0.72

### เปรียบเทียบข้อมูลปริมาณน้ำ ปี 2553 และปี 2554

หน่วย : ล้าน ลบ.ม.

อ่างเก็บน้ำขนาดใหญ่		21-27 มิ.ย.54	1 ม.ค.-27 มิ.ย.54	1 ม.ค.- 27 มิ.ย.53	เปรียบเทียบปี 54 กับ ปี 53
ภูมิพล	ไหลเข้าสะสม	151	2,160	106	2,054
	กักเก็บ 27 มิ.ย.	7,560	7,560	4,090	3,470
	ระบายสะสม	30	2,606	3,993	-1,387
สิริกิติ์	ไหลเข้าสะสม	182	1,482	641	841
	กักเก็บ 27 มิ.ย.	5,316	5,316	3,255	2,061
	ระบายสะสม	49	3,435	2,642	793
แม่จัดสมบูรณโฆล	ไหลเข้าสะสม	1	64	24	40
	กักเก็บ 27 มิ.ย.	127	127	68	59
	ระบายสะสม	6	193	64	129
กิ่วลม	ไหลเข้าสะสม	18	361	107	254
	กักเก็บ 27 มิ.ย.	62	62	51	11



อ่างเก็บน้ำขนาดใหญ่		21-27 มิ.ย.54	1 ม.ค.-27 มิ.ย..54	1 ม.ค.- 27 มิ.ย.53	เปรียบเทียบปี 54 กับ ปี 53
	ระบายสะสม	10	400	140	260
แม่กวง	ไหลเข้าสะสม	9	64	14	50
	กักเก็บ 27 มิ.ย.	134	134	39	95
	ระบายสะสม	1	81	47	34
ก๊วยคอง	ไหลเข้าสะสม	4	98	9	89
	กักเก็บ 27 มิ.ย.	95	95	49	46
	ระบายสะสม	5	164	72	92
แควน้อย	ไหลเข้าสะสม	42	522	165	357
	กักเก็บ 27 มิ.ย.	392	392	125	267
	ระบายสะสม	48	839	642	196
ลำปาว	ไหลเข้าสะสม	36	304	180	124
	กักเก็บ 27 มิ.ย.	513	513	465	48
	ระบายสะสม	13	897	781	116
ลำตะคอง	ไหลเข้าสะสม	9	124	43	80
	กักเก็บ 27 มิ.ย.	228	228	89	139
	ระบายสะสม	10	152	105	47
ลำพระเพลิง	ไหลเข้าสะสม	0	27	7	19
	กักเก็บ 27 มิ.ย.	45	45	45	0
	ระบายสะสม	0	79	15	64
น้ำจืด	ไหลเข้าสะสม	7	51	14	37
	กักเก็บ 27 มิ.ย.	203	203	134	69
	ระบายสะสม	0	122	67	56
อุบลรัตน์	ไหลเข้าสะสม	28	544	155	390
	กักเก็บ 27 มิ.ย.	949	949	601	348
	ระบายสะสม	72	1,306	597	709
สิรินธร	ไหลเข้าสะสม	35	271	129	142
	กักเก็บ 27 มิ.ย.	932	932	861	71
	ระบายสะสม	25	428	452	-25
จุฬารัตน์	ไหลเข้าสะสม	1	66	20	46
	กักเก็บ 27 มิ.ย.	92	92	57	35
	ระบายสะสม	6	115	72	43
ห้วยหลวง	ไหลเข้าสะสม	1	14	7	8
	กักเก็บ 27 มิ.ย.	36	36	26	10
	ระบายสะสม	0	68	26	43
ลำนางรอง	ไหลเข้าสะสม	0	13	5	9
	กักเก็บ 27 มิ.ย.	71	71	46	25





อ่างเก็บน้ำขนาดใหญ่		21-27 มิ.ย.54	1 ม.ค.-27 มิ.ย..54	1 ม.ค.- 27 มิ.ย.53	เปรียบเทียบปี 54 กับ ปี 53
	ระบายสะสม	0	11	8	2
มูลบน	ไหลเข้าสะสม	1	4	6	-2
	กักเก็บ 27 มิ.ย.	60	60	34	26
	ระบายสะสม	0	50	46	4
น้ำพุ	ไหลเข้าสะสม	1	26	25	0
	กักเก็บ 27 มิ.ย.	71	71	63	8
	ระบายสะสม	4	51	13	39
ลำแซะ	ไหลเข้าสะสม	6	25	28	-3
	กักเก็บ 27 มิ.ย.	146	146	113	33
	ระบายสะสม	0	105	106	-1
ป่าสัก	ไหลเข้าสะสม	25	585	121	464
	กักเก็บ 27 มิ.ย.	465	465	80	385
	ระบายสะสม	37	767	700	66
กระเสียว	ไหลเข้าสะสม	6	202	59	143
	กักเก็บ 27 มิ.ย.	205	205	71	134
	ระบายสะสม	14	203	163	40
ทับเสลา	ไหลเข้าสะสม	0	35	5	30
	กักเก็บ 27 มิ.ย.	71	71	27	44
	ระบายสะสม	3	59	45	14
ศรีนครินทร์	ไหลเข้าสะสม	125	1,122	495	627
	กักเก็บ 27 มิ.ย.	12,150	12,150	13,317	-1,167
	ระบายสะสม	86	2,904	2,701	203
วชิราลงกรณ	ไหลเข้าสะสม	281	946	182	764
	กักเก็บ 27 มิ.ย.	3,866	3,866	3,294	572
	ระบายสะสม	14	1,517	3,547	-2,031
บางพระ	ไหลเข้าสะสม	0	10	9	1
	กักเก็บ 27 มิ.ย.	69	69	47	22
	ระบายสะสม	1	20	22	-1
หนองปลาไหล	ไหลเข้าสะสม	3	82	37	45
	กักเก็บ 27 มิ.ย.	128	128	107	21
	ระบายสะสม	4	113	94	19
คลองสี่อียด	ไหลเข้าสะสม	0	28	13	15
	กักเก็บ 27 มิ.ย.	185	185	77	108
	ระบายสะสม	1	161	162	-1
คลองท่าด่าน	ไหลเข้าสะสม	18	113	28	85
	กักเก็บ 27 มิ.ย.	125	125	22	103



อ่างเก็บน้ำขนาดใหญ่		21-27 มิ.ย.54	1 ม.ค.-27 มิ.ย..54	1 ม.ค.- 27 มิ.ย.53	เปรียบเทียบกับปี 54 กับ ปี 53
	ระบายสะสม	9	191	176	14
ประแสร์	ไหลเข้าสะสม	2	39	44	-6
	กักเก็บ 27 มิ.ย.	129	129	151	-22
	ระบายสะสม	1	100	79	21
แก่งกระจาน	ไหลเข้าสะสม	40	202	187	15
	กักเก็บ 27 มิ.ย.	290	290	224	66
	ระบายสะสม	6	164	360	-197
ปราณบุรี	ไหลเข้าสะสม	17	68	37	32
	กักเก็บ 27 มิ.ย.	61	61	108	-47
	ระบายสะสม	7	95	216	-121
ราชประภา	ไหลเข้าสะสม	98	1,111	571	540
	กักเก็บ 27 มิ.ย.	4,150	4,150	3,583	567
	ระบายสะสม	107	849	1,680	-831
บางยาง	ไหลเข้าสะสม	16	858	410	448
	กักเก็บ 27 มิ.ย.	754	754	746	8
	ระบายสะสม	38	1,288	820	469

### ข้อมูลน้ำท่า

จากการตรวจวัดข้อมูลน้ำท่าจากสถานีวัดน้ำท่ากรมชลประทาน ณ วันที่ 27 มิ.ย. 54 เวลา 06.00 น. รายงานสถานีที่มีระดับน้ำอยู่ในเกณฑ์น้อยวิกฤติและสถานีที่เกิดน้ำท่วม พบว่ามีสถานีที่เกิดน้ำท่วมอยู่ 2 สถานี ได้แก่ สถานีบ้านผาขวาง และสถานีหน้าสำนักงานป่าไม้ อ.เมือง จ.น่าน

แม่น้ำ	สถานีสำรวจปริมาณน้ำท่า	สถิติข้อมูลสถานี		น้ำท่าเวลา 06.00 น. วันที่ 27 มิ.ย. 54		%ความจุ ลำน้ำ	ปริมาณ น้ำ เทียบกับ เมื่อวาน (ม.)
		ตลิ่ง (ม.)	ความจุ (ล้าน ลบ. ม.)	ระดับ น้ำท่า (ม.)	ปริมาณ น้ำท่า(ม.)		
คลองโพธิ์	บ้านบ้านซำฮ้อ (Z.18) อ.กิ่งเขาชะเมา จ.ระยอง	6	74.4	1.56	2.30	3.09	0.80
จันทบุรี	สะพานวัดจันทร์ () อ.เมือง จ.จันทบุรี	3.73	548	0.8	109.40	20	0.09
ประแสร์	บ้านเขาจิก (Z.11) อ.แก่ง จ.ระยอง	7.27	160	2.26	9.80	6.14	0.08
แม่น้ำชี	บ้านค้าย (E.23) อ.เมือง จ.ชัยภูมิ	9	340	3.53	5.30	1.6	0.47
แม่น้ำชี	บ้านใจดี (E.9) อ.มัญจาคีรี จ.ขอนแก่น	11	522	1.99	6.00	1.1	0.47
ค.นาทมอม	บ้านลำ (X.170) อ.กิ่งอ.ศรีนครินทร์ จ.พัทลุง	27.38	1123	20.34	1.00	0.1	0.47
คลองท่าแค	บ้านท่าแค (X.68) อ.เมือง จ.พัทลุง	15.08	45	12.88	2.60	5.8	0.47
คลองบางแก้ว	บ้านควนอินนอโม (X.109) อ.ตะโหมด จ.พัทลุง	30.8	112	26.29	0.90	0.8	0.47
อุตะเภา	บ้านบางศาลา (X.90) อ.คลองหอยโข่ง จ.สงขลา	8	415	3	26.00	6.3	0.47
อุตะเภา	บ้านหาดใหญ่ใน (X.44) อ.หาดใหญ่ จ.สงขลา	7.4	508	-0.05	3.80	0.7	0.47

แม่น้ำ	สถานีสำรวจปริมาณน้ำท่า	สถิติข้อมูลสถานี		น้ำท่าเวลา 06.00 น. วันที่ 27 มิ.ย. 54		%ความจุ ลำน้ำ	ปริมาณ น้ำ เทียบกับ เมื่อวาน (ม.)
		ตลิ่ง (ม.)	ความจุ (ล้าน ลบ. ม.)	ระดับ น้ำท่า (ม.)	ปริมาณ น้ำท่า(ม.)		
น่าน	บ้านผาขาว (N.64) อ.เมือง จ.น่าน	9.5	1060	11.47			4.69
น่าน	หน้าสำนักงานป่าไม้ (N.1) อ.เมือง จ.น่าน	7	1300	8.06	1,821.00	140.1	2.01
น่าน	บ้านบุญนาคน (N.12A) อ.ท่าปลา จ.อุตรดิตถ์	12.24	2923	2	86.00	2.9	0.98
ค.พระปรอง	บ้านแก้ง (Kgt.12) อ.เมือง จ.สระแก้ว	8.57	207	2.42	3.20	1.55	-0.04
คลองยาง	บ้านทุ่งแฝก (Kgt.14) อ.นาดี จ.ปราจีนบุรี	7.06	345	0.89	1.00	0.28	-0.04
ห้วยโสมง	บ้านแก้งดินสอ (Kgt.15A) อ.นาดี จ.ปราจีนบุรี	9.07	776	2.73	6.00	0.77	-0.02
ปิง	บ้านแม่แดง (P.67) อ.สันทราย จ.เชียงใหม่	4	420	0.83	54.00	12.9	0.55
ลี้	บ้านไฮไฮ (P.76) อ.ลี้ จ.ลำพูน	5.4	320	1.35	16.00	5	0.14
ป่าสัก	บ้านท่าห้วยยาง (S.33) อ.หล่มเก่า จ.เพชรบูรณ์	8.81	406	1.33	11.30	2.8	-0.28
ป่าสัก	สะพานพัฒนาภาคเหนือ3 (S.4B) อ.เมือง จ.เพชรบูรณ์	9.27	163	4.22	12.80	7.9	-0.03
ป่าสัก	บ้านป่อวัง (S.42) อ.วิเชียรบุรี จ.เพชรบูรณ์	10.2	189	4.81	14.10	7.5	-0.29
ค.บางใหญ่	ร.ร.สตรีภูเก็ต (X.191) อ.เมือง จ.ภูเก็ต	4.91	57	1.46	0.20	0.42	8.79
ค.บางใหญ่	บ้านเกิดไฮ้ (X.190A) อ.กระทุ่ม จ.ภูเก็ต	17.13	37	14.39	0.20	0.41	8.79
ค.ปะเหลียน	บ้านย่านตาขาว (X.236) อ.ย่านตาขาว จ.ตรัง	4.6	251	0.4	13.00	5.18	8.79
ค.หาดส้มแป้น	บ้านหาดส้มแป้น (X.204) อ.เมือง จ.ระนอง	136.45	599	133.35	0.80	0.1	8.79
คลองคูสน	บ้านจลุงเหนือ (X.239) อ.เมือง จ.สตูล	15.3	47	13.66	4.20	8.94	8.79
คลองละงู	บ้านท่าเคียน (X.150) อ.ละงู จ.สตูล	12.86	293	5.62	6.20	2.11	8.79
ตะกั่วป่า	บ้านหินदान (X.187) อ.ตะกั่วป่า จ.พังงา	8.25	537	6	26.00	4.8	8.79
ค.ท่าดี	บ้านท่าใหญ่ (X.55) อ.ลานสกา จ.นครศรีธรรมราช	22.23	240	18.11	5.60	2.3	8.79
ค.ท่าดี	บ้านนาป่า (X.203) อ.เมือง จ.นครศรีธรรมราช	11	72	7.85	1.30	1.7	8.79
คลองกลาย	บ้านหัวนา (X.149) อ.นบพิตำ จ.นครศรีธรรมราช	33.96	1370	28.85	11.30	0.8	8.79
คลองชุมพร	บ้านวังไผ่ (X.53A) อ.เมือง จ.ชุมพร	9.34	231	2.6	5.50	2.38	8.79
ท่าตะเภา	ที่สะพานบ้านวังครก (X.158) อ.ท่าแซะ จ.ชุมพร	11.59	1085	3.85	36.50	3.36	8.79
สายบุรี	บ้านซากอ (X.184) อ.ศรีสาคร จ.นราธิวาส	31.8	1878	24.26	81.00	4.3	8.79
มูล	บ้านสตึก (M.6A) อ.สตึก จ.บุรีรัมย์	5.4	303	1.7	26.50	8.7	-0.05
มูล	บ้านด่านตะกา (M.2A) อ.เฉลิมพระเกียรติ จ.นครราชสีมา	6.2	188	1.84	0.00	0	-0.08
ลำตะคอง	สะพานอาคารเซราม (M.89) อ.ปากช่อง จ.นครราชสีมา	7.3	209	1.58	3.50	1.7	-0.01
ลำปลายมาศ	บ้านไผ่น้อย (M.185) อ.ลำปลายมาศ จ.บุรีรัมย์	7.1	142	6.05	0.00	0	-0.10
ลำพระเพลิง	บ้านวังกะโล้ (M.145) อ.ปากช่อง จ.นครราชสีมา	7.45	157	4	4.90	3.2	0.70
ห้วยขยุง	บ้านโนนศรีโคด (M.176) อ.กันทรารมย์ จ.ศรีสะเกษ	9.3	268	1.98	15.50	5.8	-0.51
ห้วยทับทัน	บ้านห้วยทับทัน (M.42) อ.ห้วยทับทัน จ.ศรีสะเกษ	8	131	3.33	4.40	3.4	-0.51

แม่น้ำ	สถานีสำรวจปริมาณน้ำท่า	สถิติข้อมูลสถานี		น้ำท่าเวลา 06.00 น. วันที่ 27 มิ.ย. 54		%ความจุ ลำน้ำ	ปริมาณ น้ำ เทียบกับ เมื่อวาน (ม.)
		ตลิ่ง (ม.)	ความจุ (ล้าน ลบ. ม.)	ระดับ น้ำท่า (ม.)	ปริมาณ น้ำท่า(ม.)		
ห้วยละเือง	บ้านนาฝือ (M.155) อ.เมือง จ.อำนาจเจริญ	5.8	303	0.9	2.10	0.7	-0.51
ห้วยสำราญ	บ้านหนองหญ้าปล้อง (M.9) อ.เมือง จ.ศรีสะเกษ	9	187	1.57	1.30	0.7	-0.13
ยม	บ้านแก่งหลวง (Y.6) อ.ศรีณรงค์ จ.สุโขทัย	9	2250	1.82	70.60	3.1	0.18
ยม	บ้านวังไม้ขอน (Y.3A) อ.สวรรคโลก จ.สุโขทัย	10.15	1249	1.13	61.80	4.9	0.22
	(Y.14) จ.สุโขทัย	11.43	2352	2.05	91.50	3.9	-0.76
สะแกกรัง	บ้านปางมะค่า (Ct.5A) อ.ขามเฒ่า จ.นครราชสีมา	107.7	580	103.23	5.10	0.9	68.77
ปาย	บ้านท่าโป่งแดง (Sw.5A) อ.เมือง จ.แม่ฮ่องสอน	5	700	0.36	65.00	9.3	0.14
คลองโพธิ์	บ้านใหม่คลองเจริญ (Ct.7) อ.กิ่งอ.แม่เปิน จ. นครสวรรค์	104.88	440	101.67	1.30	0.3	0.14
ห้วยขุนแก้ว	บ้านสมอทอง (C.30) อ.ห้วยคต จ.อุทัยธานี	110.12	1200	101.71	0.00	0	-0.07
ห้วยทับเสลา	บ้านนุ่งอ้ายเจียม (Ct.9) อ.ลานสัก จ.อุทัยธานี	127.47	280	124.19	15.40	5.5	-0.07
ค.ทับสะแก	บ้านกลาง (Gt.9) อ.ทับสะแก จ.ประจวบฯ	3.85	70	0.5	0.10	0.2	-0.35
ลำภาชี	บ้านปอ (K.17) อ.สวนผึ้ง จ.ราชบุรี	5.9	550	0.46	9.00	1.64	-0.35

