

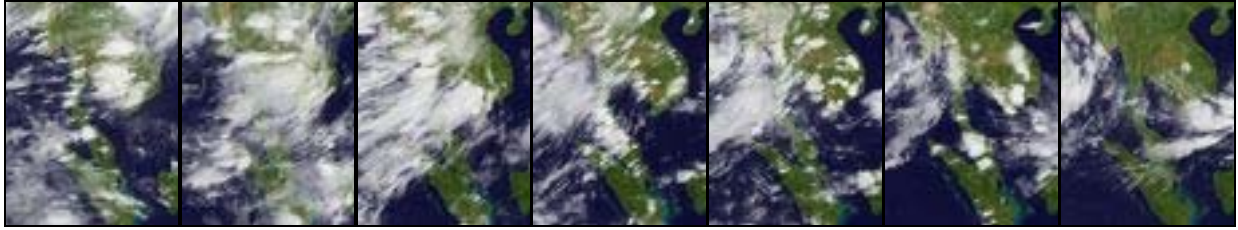
รายงานข้อมูลน้ำรายสัปดาห์ ครั้งที่ 27/2554
(ระหว่างวันที่ 29 มิ.ย. – 5 ก.ค. 54)

สรุปข้อมูลน้ำรายสัปดาห์

1. สัปดาห์นี้ปริมาณฝนในพื้นที่ภาคเหนือลดลงจากสัปดาห์ที่แล้ว โดยยังคงมีฝนตกกระจายตัวเล็กน้อยในบางจังหวัด เช่น พิจิตร พิษณุโลก น่าน แม่ฮ่องสอน ตาก ลำปาง สุโขทัย กำแพงเพชร เป็นต้น ส่วนภาคตะวันออกเฉียงเหนือ ภาคตะวันออก และภาคใต้ มีปริมาณฝนเพิ่มขึ้นจากสัปดาห์ที่แล้ว โดยภาคตะวันออกเฉียงเหนือมีฝนมากบริเวณจังหวัดนครพนมมุกดาหาร หนองคาย บุกรัมย์ ภาคตะวันออกเฉียงเหนือมีฝนมากบริเวณจังหวัดจันทบุรี ปราจีนบุรี ระยอง สระแก้ว ฉะเชิงเทรา ภาคใต้มีฝนมากบริเวณจังหวัดพัทลุง ปัตตานี ยะลา ระนอง ตรัง นครศรีธรรมราช ชุมพร ส่วนภาคกลาง กรุงเทพมหานครและปริมณฑลมีฝนเพิ่มขึ้นจากสัปดาห์ที่แล้วเช่นกัน โดยมีฝนมากบริเวณกรุงเทพมหานคร สมุทรปราการ สุพรรณบุรี นครปฐม ชัยนาท พระนครศรีอยุธยา จากการตรวจวัดปริมาณฝนสะสม 7 วัน ของสถานีตรวจอากาศกรมอุตุนิยมวิทยาพบว่าปริมาณฝนสะสมสูงสุดอยู่ที่สถานีกรุงเทพมหานคร สถานีกรุงเทพฯ ท่าเรือคลองเตย และ สถานีนครพนม โดยวัดปริมาณฝนได้ 214.3 , 194.6 และ 178.3 มิลลิเมตร ตามลำดับ
2. ช่วงวันที่ 29 มิ.ย. – 4 ก.ค. อุณหภูมิพื้นผิวน้ำทะเลฝั่งอ่าวไทยและฝั่งอันดามันอยู่ที่ประมาณ 26-28 องศาเซลเซียส โดยฝั่งอ่าวไทยอุณหภูมิสูงกว่าฝั่งอันดามันเล็กน้อย ยกเว้นวันที่ 2-3 ก.ค. ที่อุณหภูมิฝั่งอ่าวไทยต่ำกว่าฝั่งอันดามันเล็กน้อย ด้านความสูงของคลื่นช่วงต้นสัปดาห์ความสูงของคลื่นฝั่งอันดามันอยู่ที่ประมาณ 2-3 เมตร ต่อเนื่องจากสัปดาห์ที่แล้ว ส่วนฝั่งอ่าวไทยความสูงของคลื่นอยู่ที่ประมาณ 1-2 เมตร ตลอดทั้งสัปดาห์ โดยช่วงต้นสัปดาห์คลื่นสูงกว่าช่วงปลายสัปดาห์เล็กน้อย
3. รายงานข้อมูลน้ำในเขื่อนจากกรมชลประทาน ณ วันที่ 4 กรกฎาคม 54 พบว่า ในช่วงหนึ่งสัปดาห์ที่ผ่านมาปริมาณน้ำกักเก็บทั่วประเทศอยู่ที่ 41,336 ล้านลูกบาศก์เมตร ซึ่งเพิ่มขึ้นจากสัปดาห์ที่แล้ว (27 มิ.ย. 54) 1,656 ล้านลูกบาศก์เมตร โดยเขื่อนภูมิพลมีปริมาณน้ำเพิ่มขึ้น 256 ล้านลูกบาศก์เมตร ทำให้มีปริมาณน้ำเทียบระดับกักเก็บอยู่ที่ 58% เขื่อนสิริกิติ์ปริมาณน้ำเพิ่มขึ้น 938 ล้านลูกบาศก์เมตร ทำให้ปริมาณน้ำเทียบระดับกักเก็บอยู่ที่ 66% นอกจากนี้ยังมีเขื่อนที่มีปริมาณน้ำเพิ่มขึ้นค่อนข้างมากได้แก่ เขื่อนวชิราลงกรณ ที่มีปริมาณน้ำเพิ่มขึ้น 370 ล้านลูกบาศก์เมตร ทำให้ปริมาณน้ำเทียบระดับกักเก็บเพิ่มขึ้นเป็น 48% เขื่อนศรีนครินทร์ มีปริมาณน้ำกักเก็บเพิ่มขึ้น 152 ล้านลูกบาศก์เมตร ทำให้ปริมาณน้ำเทียบระดับกักเก็บเพิ่มขึ้นเป็น 69% ส่วนเขื่อนที่ยังคงมีปริมาณน้ำเทียบระดับกักเก็บต่ำกว่า 40% ที่รณก. ได้แก่ อ่างเก็บน้ำเขื่อนลำปาว(36%) , อุดรรัตน์(36%) , ห้วยหลวง(31%) และเขื่อนปราณบุรี(19%) และเขื่อนที่มีปริมาณน้ำเทียบระดับกักเก็บมากกว่า 80% ที่รณก. ได้แก่ อ่างเก็บน้ำเขื่อนกระเสียว(82%)
4. จากการตรวจวัดข้อมูลระดับน้ำจากสถานีวัดน้ำท่ากรมชลประทาน ณ เวลา 6.00 น. พบว่าช่วงวันที่ 29 มิ.ย. - 5 ก.ค. 54 สถานีตรวจวัดที่ยังคงมีน้ำล้นตลิ่งได้แก่ สถานี Y.33 บ้านคลองตาล อ.ศรีสำโรง จ.สุโขทัย สถานี Y.4 ที่สะพานตลาดธานี อ.เมือง จ.สุโขทัย สถานี N.1 หน้าสำนักงานป่าไม้ อ.เมือง จ.น่าน สถานี Y.1C ที่สะพานบ้านน้ำโค้ง อ.เมือง จ.แพร่ สถานี Y.16 บ้านบางระกำ อ.บางระกำ จ.พิษณุโลก แต่หากพิจารณาเฉพาะวันที่ 5 ก.ค. พบว่า แต่ละสถานี ระดับน้ำได้กลับสู่สภาวะปกติแล้ว ยกเว้นที่สถานี Y.16 ที่ระดับน้ำยังคงล้นตลิ่งอยู่



ภาพถ่ายดาวเทียม GOES-9



จากภาพถ่ายดาวเทียม GOES-9 พบว่าช่วงต้นสัปดาห์จนถึงกลางสัปดาห์มีกลุ่มเมฆค่อนข้างหนาปกคลุมบริเวณภาคตะวันออกเฉียงเหนือ ภาคกลาง ภาคตะวันออก และภาคใต้ ทำให้เกิดฝนตกในพื้นที่ดังกล่าว หลังจากนั้นกลุ่มเมฆได้สลายตัวลงในช่วงปลายสัปดาห์

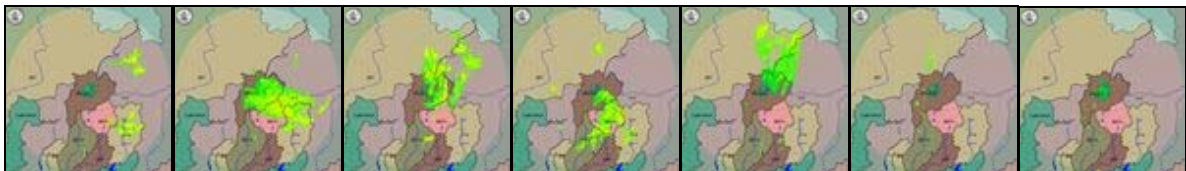
แผนที่อากาศ



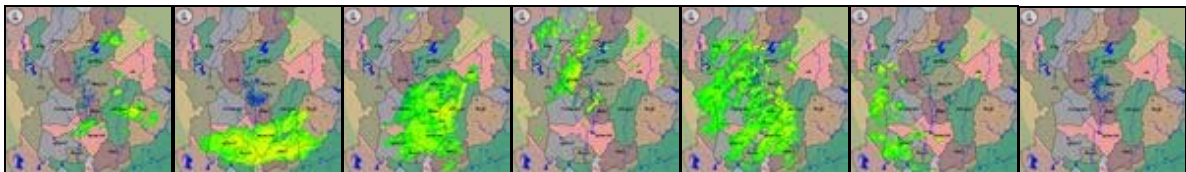
จากภาพแผนที่อากาศพบว่าสัปดาห์นี้ยังคงมีหย่อมความกดอากาศต่ำปกคลุมบริเวณประเทศลาวและเวียดนามตอนบน และมีลมมรสุมตะวันตกเฉียงใต้พัดปกคลุมทะเลอันดามัน ประเทศไทย และอ่าวไทย ทำให้ยังคงมีฝนตกหนาแน่น และมีฝนตกหนักบริเวณภาคตะวันออกเฉียงเหนือและภาคตะวันออก

ภาพเรดาร์กรมอุตุนิยมวิทยา

เชียงใหม่



พิษณุโลก



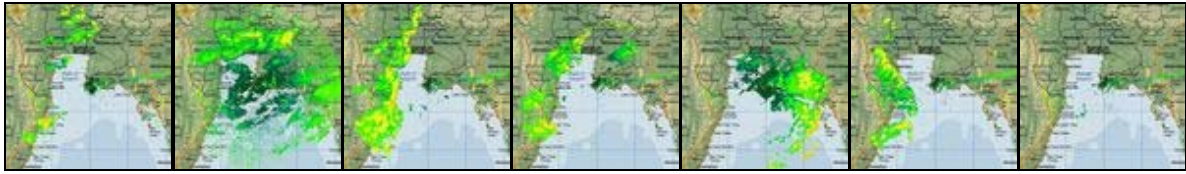
สกลนคร



อุบลราชธานี



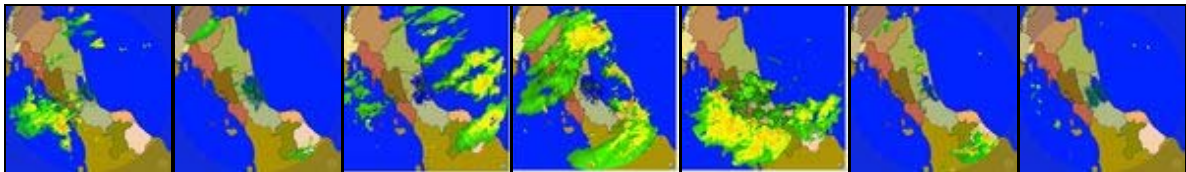
ตัดหีบ



ระยอง

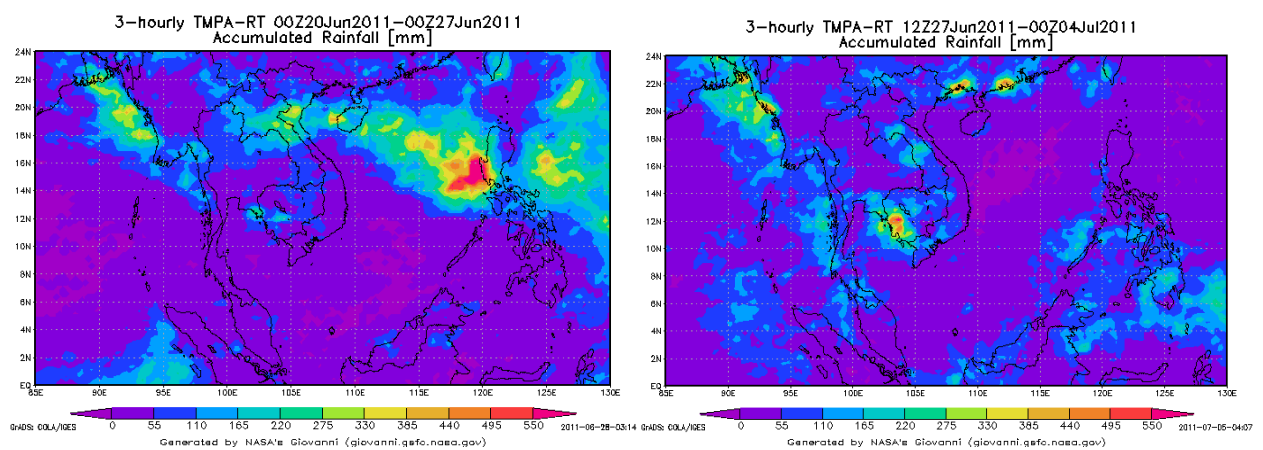
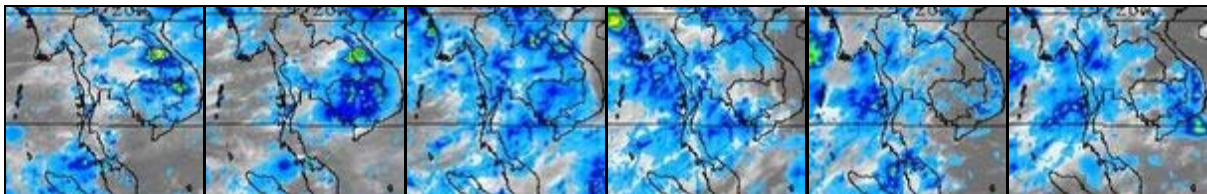


สงขลา



จากภาพเรดาร์ตรวจอากาศกรมอุตุนิยมวิทยา พบว่าสัปดาห์นี้มีฝนตกในทุกภาคของประเทศ โดยภาคเหนือ ภาคกลาง ภาคตะวันออกเฉียงเหนือ และภาคใต้ มีฝนมากในช่วงกลางสัปดาห์ ส่วนภาคตะวันออกเฉียงเหนือมีฝนมากในช่วงต้นสัปดาห์

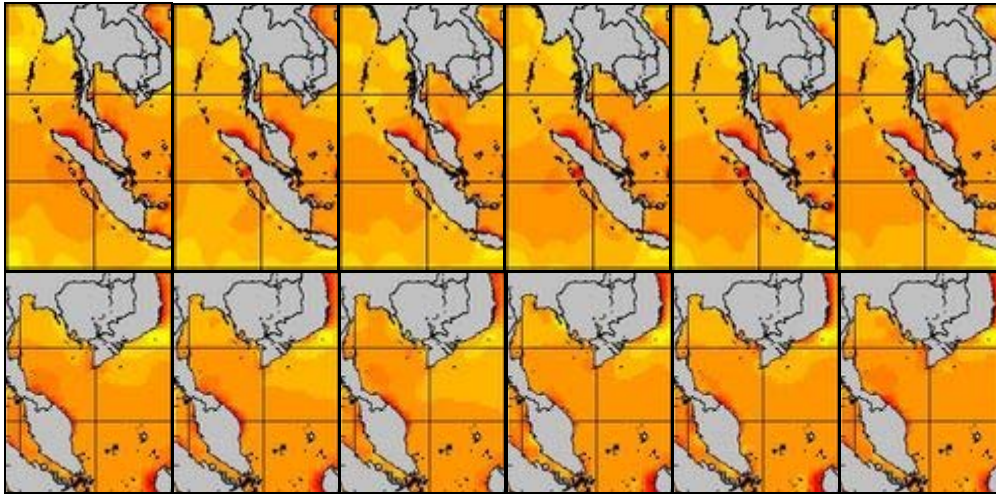
แผนภาพแสดงปริมาณฝนสะสม (29 มิ.ย.-4 ก.ค.)



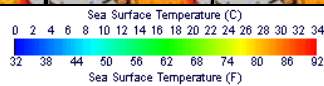
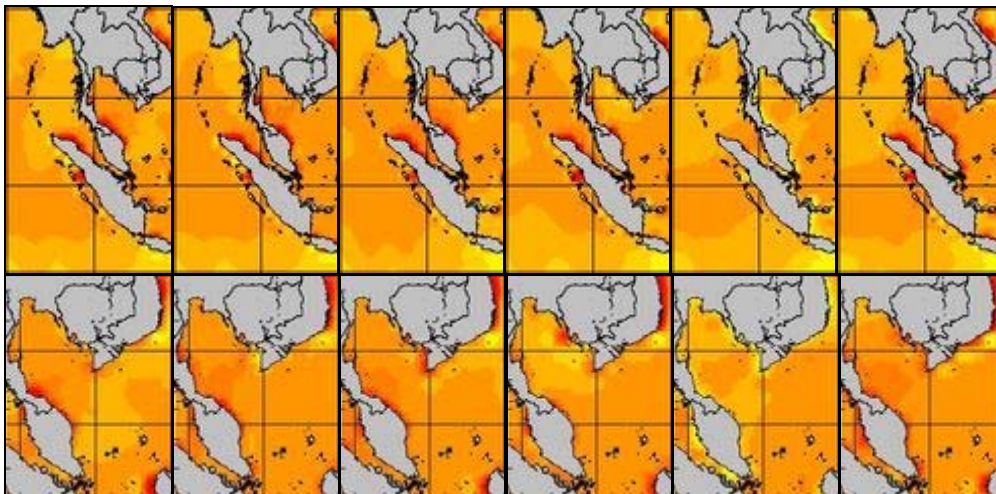
จากแผนภาพแสดงปริมาณฝนสะสมพบว่าสัปดาห์นี้บริเวณภาคเหนือมีกลุ่มฝนกระจุกตัวกันน้อยลง ส่วนภาคตะวันออกเฉียงเหนือ ภาคตะวันออก ภาคกลาง ภาคใต้ กรุงเทพมหานครและปริมณฑล มีกลุ่มฝนกระจุกตัวกันมากขึ้น

แผนภาพแสดงอุณหภูมิพื้นผิวน้ำทะเล

สัปดาห์ก่อนหน้า



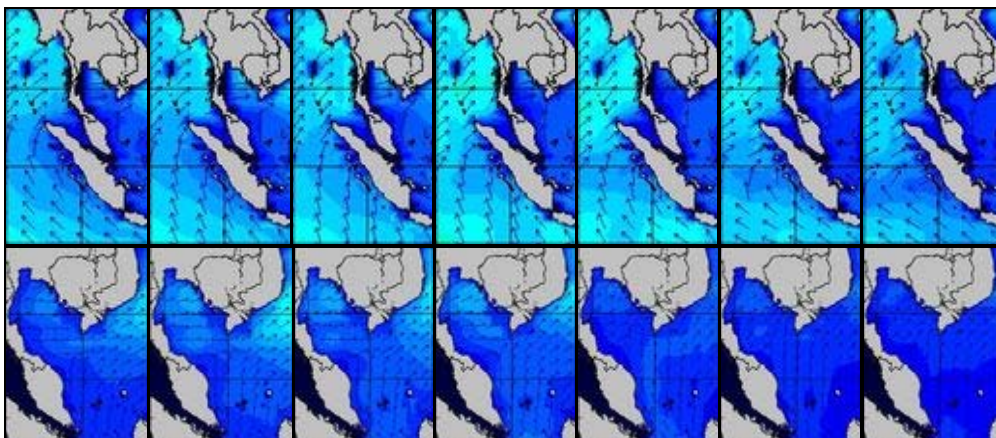
สัปดาห์นี้



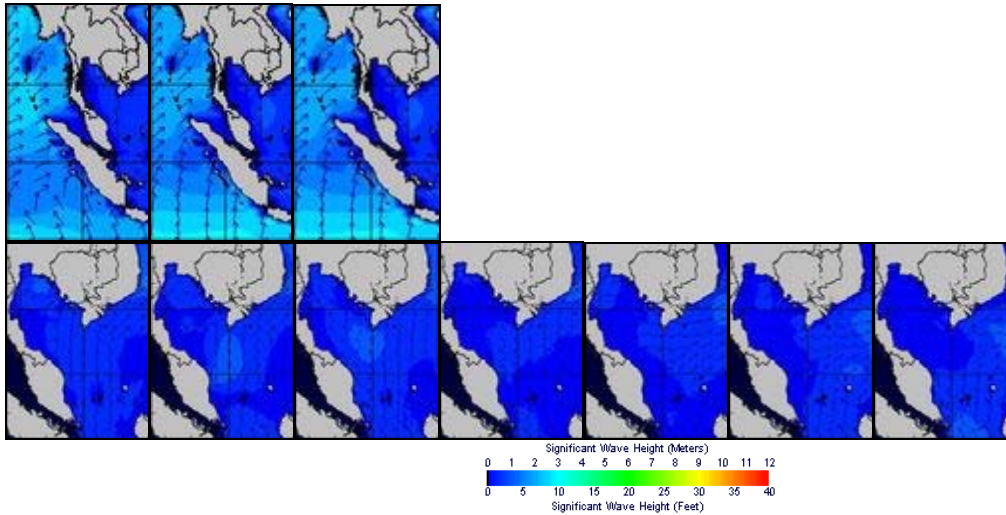
แผนภาพแสดงอุณหภูมิพื้นผิวน้ำทะเลฝั่งอ่าวไทยและฝั่งอันดามันช่วงวันที่ 29 มิ.ย. – 4 ก.ค. พบว่า อุณหภูมิทั้งสองฝั่งอยู่ที่ประมาณ 26-28 องศาเซลเซียส โดยฝั่งอ่าวไทยอุณหภูมิสูงกว่าฝั่งอันดามันเล็กน้อย ยกเว้นวันที่ 2-3 ก.ค. ที่อุณหภูมิฝั่งอ่าวไทยต่ำกว่าฝั่งอันดามันเล็กน้อย

แผนภาพแสดงความสูงของคลื่น

สัปดาห์ก่อนหน้า



สึปดาหนี



แผนภาพแสดงความสูงของคลื่นบริเวณฝั่งอ่าวไทยและฝั่งอันดามัน พบว่าช่วงต้นสึปดาหนีความสูงของคลื่นฝั่งอันดามันอยู่ที่ประมาณ 2-3 เมตร ต่อเนื่องจากสึปดาหนีที่แล้ว ด้านฝั่งอ่าวไทยความสูงของคลื่นอยู่ที่ประมาณ 1-2 เมตร ตลอดทั้งสึปดาหนี โดยช่วงต้นสึปดาหนีคลื่นสูงกว่าช่วงปลายสึปดาหนีเล็กน้อย

ข้อมูลปริมาณฝน

สึปดาหนีปริมาณฝนในพื้นที่ภาคเหนือลดลงจากสึปดาหนีที่แล้ว โดยยังคงมีฝนตกกระจายตัวเล็กน้อยในบางจังหวัด เช่น พิจิตร พิษณุโลก น่าน แม่ฮ่องสอน ตาก ลำปาง สุโขทัย กำแพงเพชร เป็นต้น ส่วนภาคตะวันออกเฉียงเหนือ ภาคตะวันออก และภาคใต้ มีปริมาณฝนเพิ่มขึ้นจากสึปดาหนีที่แล้ว โดยภาคตะวันออกเฉียงเหนือมีฝนมากบริเวณจังหวัดนครพนม มุกดาหาร หนองคาย บัรรัมย์ ภาคตะวันออกมีฝนมากบริเวณจังหวัดจันทบุรี ปราจีนบุรี ระยอง สระแก้ว ฉะเชิงเทรา ภาคใต้มีฝนมากบริเวณจังหวัดพัทลุง บัตตานี ยะลา ระนอง ตรัง นครศรีธรรมราช ชุมพร ส่วนภาคกลาง กรุงเทพมหานครและปริมณฑล มีฝนเพิ่มขึ้นจากสึปดาหนีที่แล้วเช่นกัน โดยมีฝนมากบริเวณกรุงเทพมหานคร สมุทรปราการ สุพรรณบุรี นครปฐม ชัยนาท พระนครศรีอยุธยา จากการตรวจวัดปริมาณฝนสะสม 7 วัน ของสถานีตรวจอากาศกรมอุตุนิยมวิทยาพบว่าปริมาณฝนสะสมสูงสุดอยู่ที่สถานีกรุงเทพมหานคร สถานีกรุงเทพฯ ท่าเรือคลองเตย และ สถานีนครพนม โดยวัดปริมาณฝนได้ 214.3 , 194.6 และ 178.3 มิลลิเมตร ตามลำดับ

สถานี	ปริมาณฝนสะสมตั้งแต่ต้นปี(มม.)		เพิ่มขึ้น(มม.)
	27/6/2554	4/7/2554	
กรุงเทพมหานคร	879.1	1,093.4	214.3
กรุงเทพฯ ท่าเรือคลองเตย	826.8	1,021.4	194.6
นครพนม	575.4	753.7	178.3
กรุงเทพฯ บางนา สกษ.	807.2	982.4	175.2
จันทบุรี	1,108.5	1,272.5	164.0
พัทลุง สกษ.	1,488.8	1,623.8	135.0
สมุทรปราการ สกษ.	688.9	823.8	134.9
นครพนม สกษ.	578.7	711.7	133.0
ปราจีนบุรี	748.5	879.4	130.9



สถานี	ปริมาณฝนสะสมตั้งแต่ต้นปี(มม.)		เพิ่มขึ้น(มม.)
	27/6/2554	4/7/2554	
มุกดาหาร	500.1	627.2	127.1
บัตตानी	786.6	913.1	126.5
ยะลา สกษ.	1,180.8	1,306.8	126.0
อุ้มทอง สกษ.	305.1	422.9	117.8
พลิว สกษ.	1,088.5	1,203.0	114.5
ระนอง	1,492.7	1,601.5	108.8
ตรัง	933.0	1,034.3	101.3
นครปฐม	401.0	501.8	100.8
ประจวบคีรีขันธ์	372.1	467.8	95.7
พระนครศรีอยุธยา	411.8	505.5	93.7
นครศรีธรรมราช สกษ.	2,269.0	2,359.4	90.4
พิจิตร สกษ.	685.1	774.9	89.8
ชุมพร	868.3	957.3	89.0
ห้วยโป่ง สกษ.	903.4	991.2	87.8
ชัยนาท สกษ.	463.4	547.3	83.9
สระแก้ว	732.7	816.6	83.9
สนามบินดอนเมือง	805.8	889.5	83.7
ฉะเชิงเทรา	691.6	774.7	83.1
ท่าวังผา	712.1	792.0	79.9
เกาะลันตา	521.7	600.3	78.6
ระยอง	630.7	708.4	77.7
พิษณุโลก	647.7	724.7	77.0
เกาะสมุย	1,762.7	1,838.3	75.6
คอหงษ์ สกษ.	979.6	1,054.4	74.8
ภูเก็ต (ศูนย์ฯ)	1,134.4	1,208.8	74.4
ตะกั่วป่า	1,696.3	1,770.3	74.0
ตาก	582.8	656.2	73.4
ดอยมูเซอร์ สกษ.	1,096.2	1,168.6	72.4
ลำปาง	768.0	839.2	71.2
แม่สะเรียง	680.4	750.2	69.8
สวี สกษ.	1,080.4	1,150.0	69.6
สงขลา	1,090.2	1,159.6	69.4
ทุ่งช้าง	877.4	945.4	68.0



สถานี	ปริมาณฝนสะสมตั้งแต่ต้นปี(มม.)		เพิ่มขึ้น(มม.)
	27/6/2554	4/7/2554	
เกาะสีชัง	413.6	480.4	66.8
ตราด	1,741.9	1,807.6	65.7
น้ำร่อง	284.4	348.9	64.5
ราชบุรี	269.1	332.6	63.5
สะเดา	346.7	410.1	63.4
บุรีรัมย์	468.9	531.0	62.1
ศรีสำโรง สกษ.	795.6	856.9	61.3
สนามบินสุวรรณภูมิ	523.5	584.4	60.9
นครศรีธรรมราช	2,549.4	2,610.1	60.7
กบินทร์บุรี	400.2	460.5	60.3
กำแพงเพชร	594.0	653.8	59.8
นครสวรรค์	647.4	704.0	56.6
บัวชุม	297.9	354.0	56.1
แหลมฉบัง	504.1	559.4	55.3
แม่ฮ่องสอน	601.1	655.4	54.3
หัวหิน	251.4	305.6	54.2
สุโขทัย	823.1	877.1	54.0
ชลบุรี	560.6	613.1	52.5
เพชรบุรี	382.5	434.2	51.7
หนองคาย	571.4	622.8	51.4
สุพรรณบุรี	367.6	418.6	51.0

ข้อมูลปริมาณน้ำในอ่างเก็บน้ำ

รายงานข้อมูลน้ำในเขื่อนจากกรมชลประทาน ณ วันที่ 4 ก.ค. 54 พบว่า ในช่วงหนึ่งสัปดาห์ที่ผ่านมา ปริมาณน้ำเก็บกักทั่วประเทศอยู่ที่ 41,336 ล้านลูกบาศก์เมตร ซึ่งเพิ่มขึ้นจากสัปดาห์ที่แล้ว (27 มิ.ย. 54) 1,656 ล้านลูกบาศก์เมตร โดยเขื่อนภูมิพลมีปริมาณน้ำเพิ่มขึ้น 256 ล้านลูกบาศก์เมตร ทำให้มีปริมาณน้ำเทียบระดับกักเก็บอยู่ที่ 58% เขื่อนสิริกิติ์ ปริมาณน้ำเพิ่มขึ้น 938 ล้านลูกบาศก์เมตร ทำให้ปริมาณน้ำเทียบระดับกักเก็บอยู่ที่ 66% นอกจากนี้ยังมีเขื่อนที่มีปริมาณน้ำเพิ่มขึ้นค่อนข้างมากได้แก่ เขื่อนวชิราลงกรณ ที่มีปริมาณน้ำเพิ่มขึ้น 370 ล้านลูกบาศก์เมตร ทำให้ปริมาณน้ำเทียบระดับกักเก็บ เพิ่มขึ้นเป็น 48% และเขื่อนศรีนครินทร์ ที่มีปริมาณน้ำกักเก็บเพิ่มขึ้น 152 ล้านลูกบาศก์เมตร ทำให้ปริมาณน้ำเทียบระดับกักเก็บเพิ่มขึ้นเป็น 69% ส่วนเขื่อนที่ยังคงมีปริมาณน้ำเทียบระดับกักเก็บต่ำกว่า 40% ที่รณก. ได้แก่ อ่างเก็บน้ำเขื่อนลำปาว (36%) , อุบลรัตน์(36%) , ห้วยหลวง(31%) และ เขื่อนปรางค์บุรี(19%) และเขื่อนที่มีปริมาณน้ำเทียบระดับกักเก็บมากกว่า 80% ที่รณก. ได้แก่ อ่างเก็บน้ำเขื่อนกระเสียว(82%)



อ่างเก็บน้ำ	27/6/2554		4/7/2554		เพิ่มขึ้น/ลดลง	
	ปริมาตรน้ำ (ล้าน ม.3)	% เทียบ รณก.	ปริมาตรน้ำ (ล้าน ม.3)	% เทียบ รณก.	ปริมาตรน้ำ (ล้าน ม.3)	% เทียบ รณก.
ภาคเหนือ						
ภูมิพล (2)	7,560	56	7,816	58	256	1.90
สิริกิติ์ (2)	5,316	56	6,254	66	938	9.86
แม่จัด	127	48	134	51	7	2.64
กัวลม	62	55	62	55	0	0.00
แม่กวง	134	51	139	53	5	1.90
กัวคองหมา	95	56	100	59	5	2.94
แควน้อย	392	42	401	43	9	1.23
รวมภาคเหนือ	13,686	55	14,906	60	1,220	5.17
ภาคตะวันออกเฉียงเหนือ						
ลำปาว	513	36	520	36	7	0.49
ลำตะคอง	228	73	227	72	-1	-0.32
ลำพระเพลิง	45	41	72	65	27	24.55
น้ำคูน	203	39	208	40	5	0.96
อุบลรัตน์ (2)	949	39	883	36	-66	-2.92
สิรินธร (2)	932	47	908	46	-24	-1.22
จุฬารัตน์ (2)	92	56	80	49	-12	-7.32
ห้วยหลวง	36	31	37	31	1	0.85
น้ำพุง (2)	60	43	62	44	2	1.21
ลำตะ	146	53	152	55	6	2.18
รวมภาคตะวันออกเฉียงเหนือ	3,346	43	3,294	42	-52	-0.69
ภาคกลาง						
ป่าสักฯ	465	59	454	58	-11	-1.15
กระเสียว	205	85	197	82	-8	-3.33
ทับเสลา	71	44	62	39	-9	-5.63
รวมภาคกลาง	741	54	713	52	-28	-2.06
ภาคตะวันตก						
ศรีนครินทร์ (2)	12,150	68	12,302	69	152	0.86
วชิราลงกรณ (2)	3,866	44	4,236	48	370	4.18
รวมภาคตะวันตก	16,016	60	16,538	62	522	1.96
ภาคตะวันออก						
บางพระ	69	59	69	59	0	0.00
หนองปลาไหล	128	78	128	78	0	0.00
คลองสียัด	185	44	187	45	2	0.48
คลองท่าด่าน	125	56	167	75	42	18.75



อ่างเก็บน้ำ	27/6/2554		4/7/2554		เพิ่มขึ้น/ลดลง	
	ปริมาณน้ำ (ล้าน ม.3)	% เทียบ รณก.	ปริมาณน้ำ (ล้าน ม.3)	% เทียบ รณก.	ปริมาณน้ำ (ล้าน ม.3)	% เทียบ รณก.
ประแสร์	129	52	134	54	5	2.02
รวมภาคตะวันออกเฉียงเหนือ	636	54	685	58	49	4.18
ภาคใต้						
แก่งกระจาน	290	41	297	42	7	0.99
ปราณบุรี	61	18	67	19	6	1.73
รัชชประภา (2)	4,150	74	4,103	73	-47	-0.83
บางยาง (2)	754	52	733	50	-21	-1.44
รวมภาคใต้	5,255	64	5,200	64	-55	-0.67
รวมทั้งประเทศ	39,680	57	41,336	59	1,656	2.42

เปรียบเทียบข้อมูลปริมาณน้ำ ปี 2553 และปี 2554

หน่วย : ล้าน ลบ.ม.

อ่างเก็บน้ำขนาดใหญ่		28 มิ.ย.- 4 ก.ค.54	1 ม.ค.- 4 ก.ค. 54	1 ม.ค.-3 ก.ค. 53	เปรียบเทียบปี 54 กับ ปี 53
ภูมิพล	ไหลเข้าสะสม	324	2,483	115	2,369
	กักเก็บ 4 ก.ค.	7,816	7,816	4,056	3,760
	ระบายสะสม	63	2,669	4,035	-1,366
สิริกิติ์	ไหลเข้าสะสม	965	2,447	677	1,770
	กักเก็บ 4 ก.ค.	6,254	6,254	3,227	3,027
	ระบายสะสม	18	3,452	2,702	750
แม่จัดสมบูรณ์ชล	ไหลเข้าสะสม	16	80	25	55
	กักเก็บ 4 ก.ค.	134	134	66	68
	ระบายสะสม	9	202	67	135
กิ่วลม	ไหลเข้าสะสม	35	396	109	287
	กักเก็บ 4 ก.ค.	62	62	47	15
	ระบายสะสม	35	435	146	289
แม่กวง	ไหลเข้าสะสม	9	73	15	58
	กักเก็บ 4 ก.ค.	139	139	40	99
	ระบายสะสม	4	85	47	37
กิ่วคอหมา	ไหลเข้าสะสม	15	114	9	105
	กักเก็บ 4 ก.ค.	100	100	47	53
	ระบายสะสม	10	175	73	101
แควน้อย	ไหลเข้าสะสม	57	579	169	410
	กักเก็บ 4 ก.ค.	401	401	125	276
	ระบายสะสม	48	887	646	241



อ่างเก็บน้ำขนาดใหญ่		28 มิ.ย.- 4 ก.ค.54	1 ม.ค.- 4 ก.ค. 54	1 ม.ค.-3 ก.ค. 53	เปรียบเทียบปี 54 กับ ปี 53
ลำปาว	ไหลเข้าสะสม	27	332	181	151
	กักเก็บ 4 ก.ค.	520	520	435	85
	ระบายสะสม	20	916	810	106
ลำตะคอง	ไหลเข้าสะสม	10	134	44	90
	กักเก็บ 4 ก.ค.	227	227	88	139
	ระบายสะสม	11	163	107	56
ลำพระเพลิง	ไหลเข้าสะสม	27	53	8	46
	กักเก็บ 4 ก.ค.	72	72	45	27
	ระบายสะสม	2	80	16	64
น้ำอูน	ไหลเข้าสะสม	5	56	15	41
	กักเก็บ 4 ก.ค.	208	208	134	74
	ระบายสะสม	0	122	67	56
อุบลรัตน์	ไหลเข้าสะสม	16	561	183	378
	กักเก็บ 4 ก.ค.	883	883	620	263
	ระบายสะสม	75	1,381	601	780
สิรินธร	ไหลเข้าสะสม	19	290	134	156
	กักเก็บ 4 ก.ค.	908	908	860	48
	ระบายสะสม	38	465	454	12
จุฬารัตน์	ไหลเข้าสะสม	1	67	21	46
	กักเก็บ 4 ก.ค.	80	80	52	28
	ระบายสะสม	9	124	75	49
ห้วยหลวง	ไหลเข้าสะสม	2	16	7	9
	กักเก็บ 4 ก.ค.	37	37	26	11
	ระบายสะสม	0	68	26	43
ลำนางรอง	ไหลเข้าสะสม	0	13	5	9
	กักเก็บ 4 ก.ค.	71	71	46	25
	ระบายสะสม	0	11	8	2
มูลบน	ไหลเข้าสะสม	2	6	6	0
	กักเก็บ 4 ก.ค.	62	62	34	28
	ระบายสะสม	0	50	47	3
น้ำพุง	ไหลเข้าสะสม	7	33	26	7
	กักเก็บ 4 ก.ค.	74	74	64	10
	ระบายสะสม	4	56	13	43
ลำแจะ	ไหลเข้าสะสม	6	31	29	2
	กักเก็บ 4 ก.ค.	152	152	113	39
	ระบายสะสม	0	105	106	-2



อ่างเก็บน้ำขนาดใหญ่		28 มิ.ย.- 4 ก.ค.54	1 ม.ค.- 4 ก.ค. 54	1 ม.ค.-3 ก.ค. 53	เปรียบเทียบปี 54 กับ ปี 53
ป่าสัก	ไหลเข้าสะสม	27	612	123	490
	กักเก็บ 4 ก.ค.	454	454	75	379
	ระบายสะสม	37	804	705	98
กระเสียว	ไหลเข้าสะสม	3	205	64	141
	กักเก็บ 4 ก.ค.	197	197	74	123
	ระบายสะสม	9	212	165	47
ทับเสลา	ไหลเข้าสะสม	0	35	5	30
	กักเก็บ 4 ก.ค.	62	62	27	35
	ระบายสะสม	9	68	45	23
ศรีนครินทร์	ไหลเข้าสะสม	242	1,364	509	855
	กักเก็บ 4 ก.ค.	12,302	12,302	13,220	-918
	ระบายสะสม	84	2,987	2,790	198
วชิราลงกรณ	ไหลเข้าสะสม	388	1,334	210	1,124
	กักเก็บ 4 ก.ค.	4,236	4,236	3,290	946
	ระบายสะสม	14	1,530	3,571	-2,041
บางพระ	ไหลเข้าสะสม	1	11	9	2
	กักเก็บ 4 ก.ค.	69	69	47	22
	ระบายสะสม	1	21	22	-1
หนองปลาไหล	ไหลเข้าสะสม	5	87	44	43
	กักเก็บ 4 ก.ค.	128	128	114	14
	ระบายสะสม	4	117	96	21
คลองสีียด	ไหลเข้าสะสม	3	31	15	15
	กักเก็บ 4 ก.ค.	187	187	76	111
	ระบายสะสม	1	162	165	-3
คลองท่าด่าน	ไหลเข้าสะสม	54	167	32	135
	กักเก็บ 4 ก.ค.	167	167	24	143
	ระบายสะสม	13	204	177	26
ประแสร์	ไหลเข้าสะสม	7	46	56	-11
	กักเก็บ 4 ก.ค.	134	134	161	-27
	ระบายสะสม	1	101	80	22
แก่งกระจาน	ไหลเข้าสะสม	19	221	190	31
	กักเก็บ 4 ก.ค.	297	297	219	78
	ระบายสะสม	11	175	366	-191
ปราณบุรี	ไหลเข้าสะสม	8	76	38	38
	กักเก็บ 4 ก.ค.	67	67	106	-39
	ระบายสะสม	1	96	218	-122



อ่างเก็บน้ำขนาดใหญ่		28 มิ.ย.- 4 ก.ค.54	1 ม.ค.- 4 ก.ค. 54	1 ม.ค.-3 ก.ค. 53	เปรียบเทียบกับปี 54 กับ ปี 53
ราชประภา	ไหลเข้าสะสม	60	1,171	603	567
	กักเก็บ 4 ก.ค.	4,103	4,103	3,559	544
	ระบายสะสม	103	952	1,734	-782
บางกลาง	ไหลเข้าสะสม	18	876	416	460
	กักเก็บ 4 ก.ค.	733	733	710	23
	ระบายสะสม	38	1,326	861	465

ข้อมูลน้ำท่า

จากการตรวจวัดข้อมูลน้ำท่าจากสถานีวัดน้ำท่ากรมชลประทาน ระหว่างวันที่ 29 มิ.ย. - 5 ก.ค. 54 ตรวจวัดระดับน้ำ ณ เวลา 06.00 น. รายงานสถานีที่เกิดน้ำล้นตลิ่ง รายละเอียดดังตารางด้านล่าง

สถานี	ระดับตลิ่ง	ระดับน้ำ(เมตร)						
		29/6/54	30/6/54	1/7/54	2/7/54	3/7/54	4/7/54	5/7/54
Y.33-บ้านคลองตาล อ.ศรีสำโรง จ.สุโขทัย	9.56	9.93	10.91	11.21	10.84	8.35	6.75	5.97
Y.4-ที่สะพานตลาดธานี อ.เมือง จ.สุโขทัย	6.48	7.15	7.22	7.14	7.00	6.40	5.48	4.92
N.1-หน้าสำนักงานป่าไม้ อ.เมือง จ.น่าน	7.00	7.40	4.74	3.54	3.75	2.97	2.65	2.47
Y.1C-ที่สะพานบ้านน้ำโค้ง อ.เมือง จ.แพร่	8.20	9.58	7.88	4.25	5.74	2.54	2.40	2.53
Y.16-บ้านบางระกำ อ.บางระกำ จ.พิษณุโลก	7.15	6.48	6.40	6.55	6.80	7.00	7.20	7.30

จากการตรวจวัดข้อมูลน้ำท่าจากสถานีวัดน้ำท่ากรมชลประทาน ณ วันที่ 4 ก.ค. 54 เวลา 06.00 น. รายงานสถานีที่มีระดับน้ำอยู่ในเกณฑ์น้อยวิกฤติ รายละเอียดดังตารางด้านล่าง

แม่น้ำ	สถานีสำรวจปริมาณน้ำท่า	สถิติข้อมูลสถานี		น้ำท่าเวลา 06.00 น. วันที่ 4 ก.ค. 54		%ความจุลำน้ำ	ปริมาณน้ำเทียบกับเมื่อวาน (ม.)
		ตลิ่ง (ม.)	ความจุ (ล้าน ลบ.ม.)	ระดับน้ำท่า (ม.)	ปริมาณน้ำท่า(ม.)		
แม่ลาว	บ้านต้นยาง (G.8) อ.แม่ลาว จ.เชียงราย	4	310	0.48	12.00	3.9	
ค.หินตาด	บ้านโป่งน้ำร้อน (Z.21) อ.มะขาม จ.จันทบุรี	7.49	263	1.11	6.50	2.49	
จันทบุรี	สะพานวัดจันทร์ () อ.เมือง จ.จันทบุรี	3.73	548	1.82	243.00	44.4	0.30
แม่กวัง	บ้านโป่ง (Z.21) อ.สันกำแพง จ.จันทบุรี	7.49	263	1.11	6.50	2.49	-4.49
แม่น้ำชี	บ้านค้าย (E.23) อ.เมือง จ.ชัยภูมิ	9	340	3.96	9.90	2.9	-4.49
แม่น้ำชี	บ้านโจด (E.9) อ.มัญจาคีรี จ.ขอนแก่น	11	522	2.79	14.80	2.8	-4.49
แม่น้ำชี	บ้านกุดกว้าง (E.16A) อ.เมือง จ.ขอนแก่น	9.3	559	2.58	0.00		-4.49
แม่น้ำชี	บ้านกุดกว้าง (E.16A) อ.เมือง จ.ขอนแก่น	9.3	559	2.58	0.00		-4.49
แม่น้ำชี	บ้านค้าย (E.23) อ.เมือง จ.ชัยภูมิ	9	340	3.96	9.90	2.9	-4.49
แม่น้ำชี	บ้านโจด (E.9) อ.มัญจาคีรี จ.ขอนแก่น	11	522	2.79	14.80	2.8	-4.49



แม่น้ำ	สถานีสำรวจปริมาณน้ำท่า	สถิติข้อมูลสถานี		น้ำท่าเวลา 06.00 น. วันที่ 4 ก.ค. 54		%ความจุ ลำน้ำ	ปริมาณ น้ำ เทียบกับ เมื่อวาน (ม.)
		ตลิ่ง (ม.)	ความจุ (ล้าน ลบ. ม.)	ระดับ น้ำท่า (ม.)	ปริมาณ น้ำท่า(ม.)		
ค.นาทม	บ้านลำ (X.170) อ.กิ่งอ.ศรีนครินทร์ จ.พัทลุง	27.38	1123	20.41	2.90	0.3	-4.49
คลองท่าแค	บ้านท่าแค (X.68) อ.เมือง จ.พัทลุง	15.08	45	13.01	3.60	8	-4.49
คูตะเภา	บ้านหาดใหญ่โน (X.44) อ.หาดใหญ่ จ.สงขลา	7.4	508	0.2	11.00	2.2	-4.49
น่าน	บ้านบุญนาคน (N.12A) อ.ท่าปลา จ.อุตรดิตถ์	12.24	2923	1.06	14.40	0.5	-0.02
คลองยาง	บ้านทุ่งแฝก (Kgt.14) อ.นาดี จ.ปราจีนบุรี	7.06	345	1.52	5.30	1.54	0.12
ชี	(Kgt.14) อ.โกสุมพิสัย จ.ปราจีนบุรี	7.06	345	1.52	5.30	1.54	0.12
ห้วยโสมง	บ้านแก่งดินสอ (Kgt.15A) อ.นาดี จ.ปราจีนบุรี	9.07	776	3.12	18.00	2.32	0.00
โขง	(Kgt.15A) อ.เสียดาน จ.ปราจีนบุรี	9.07	776	3.12	18.00	2.32	0.00
ทา	บ้านป่าซาง (P.87) อ.ป่าซาง จ.ลำพูน	4.1	120	1.85	8.80	7.33	0.00
ปิง	บ้านแม่แดง (P.67) อ.สันทราย จ.เชียงใหม่	4	420	0.65	43.00	10.2	0.00
ลี้	บ้านฮีไฮด์ (P.76) อ.ลี้ จ.ลำพูน	5.4	320	1.13	11.00	3.4	-0.09
แม่วาง	บ้านสบวิน (P.82) อ.แม่วาง จ.เชียงใหม่	3.8	120	1.1	9.00	7.5	-0.09
แม่วาง	บ้านพันตน (P.84) อ.แม่วาง จ.เชียงใหม่	4	60	0.67	1.40	2.3	-0.09
	(P.81) จ.เชียงใหม่	5.8	110	1.65	8.20	7.5	-0.09
	(P.82) จ.เชียงใหม่	3.8	120	1.1	9.00	7.5	-0.09
	(P.84) จ.เชียงใหม่	4	60	0.67	1.40	2.3	-0.09
ป่าสัก	บ้านท่าห้วยยาง (S.33) อ.หล่มเก่า จ.เพชรบูรณ์	8.81	406	0.78	3.70	0.9	-0.17
ค.บางใหญ่	ร.ร.สตรีภูเก็ต (X.191) อ.เมือง จ.ภูเก็ต	4.91	57	1.54	0.60	0.98	-54.08
ค.บางใหญ่	บ้านเกิดโฮ้ (X.190A) อ.กระทุ่ม จ.ภูเก็ต	17.13	35	14.47	0.20	0.6	-54.08
ค.ปะเหลียน	บ้านย่านตาขาว (X.236) อ.ย่านตาขาว จ.ตรัง	4.6	251	0.8	23.00	9.16	-54.08
ค.หาดส้มแป้น	บ้านหาดส้มแป้น (X.204) อ.เมือง จ.ระนอง	136.45	272	133.35	0.80	0.3	-54.08
คลองคูสน	บ้านฉลุงเหนือ (X.239) อ.เมือง จ.สตูล	15.3	47	13.66	4.20	8.94	-54.08
คลองละงู	บ้านท่าเคียน (X.150) อ.ละงู จ.สตูล	12.86	293	5.67	6.70	2.29	-54.08
ตรัง	บ้านประดู่ (X.56) อ.ห้วยยอด จ.ตรัง	13.07	227	6.55	0.40	0.17	-54.08
ตะกั่วป่า	บ้านหินดาน (X.187) อ.ตะกั่วป่า จ.พังงา	8.25	485	5.9	20.00	4.1	-54.08
ค.ท่าดี	บ้านท่าใหญ่ (X.55) อ.ลานสกา จ.นครศรีธรรมราช	22.23	240	17.13	0.00	0	-54.08
ค.ท่าดี	บ้านนาป่า (X.203) อ.เมือง จ.นครศรีธรรมราช	11	76	8	2.00	2.6	-54.08
ค.หลังสวน	บ้านพะโต๊ะ (X.213) อ.พะโต๊ะ จ.ชุมพร	46.86	428	42.72	34.60	8.07	-54.08
คลองกลาย	บ้านหัวนา (X.149) อ.นบพิตำ จ.นครศรีธรรมราช	33.96	1370	28.85	11.30	0.8	-54.08
คลองชุมพร	บ้านวังไผ่ (X.53A) อ.เมือง จ.ชุมพร	9.34	231	2.8	8.00	3.46	-54.08
ท่าตะเภา	ที่สะพานบ้านวังครก (X.158) อ.ท่าแซะ จ.ชุมพร	11.59	1085	4.82	91.00	8.39	-54.08
สายบุรี	บ้านซากอ (X.184) อ.ศรีสาคร จ.นราธิวาส	31.8	1595	23.89	49.30	3.1	-54.08



แม่น้ำ	สถานีสำรวจปริมาณน้ำท่า	สถิติข้อมูลสถานี		น้ำท่าเวลา 06.00 น. วันที่ 4 ก.ค. 54		%ความจุ ลำน้ำ	ปริมาณ น้ำ เทียบกับ เมื่อวาน (ม.)
		ตลิ่ง (ม.)	ความจุ (ลำน้ำ ลบ. ม.)	ระดับ น้ำท่า (ม.)	ปริมาณ น้ำท่า(ม.)		
มูล	บ้านด่านตะกา (M.2A) อ.เฉลิมพระเกียรติ จ. นครราชสีมา	6.2	188	1.88	0.00	0	0.03
มูล	บ้านสตึก (M.6A) อ.สตึก จ.บุรีรัมย์	5.4	303	1.13	7.90	2.6	-0.03
มูล	บ้านด่านตะกา((M.2A) อ.เฉลิมพระเกียรติ จ. นครราชสีมา	6.2	188	1.88	0.00	0	0.16
ลำตะคอง	สะพานอาคารเข้รุ่ม (M.89) อ.ปากช่อง จ. นครราชสีมา	7.3	209	1.83	8.00	3.8	-0.08
ลำปลายมาศ	บ้านไผ่น้อย (M.185) อ.ลำปลายมาศ จ.บุรีรัมย์	7.1	142	5.8	0.00	0	0.03
ลำพระเพลิง	บ้านวังกะโล้ (M.145) อ.ปากช่อง จ.นครราชสีมา	7.45	157	3.54	1.20	3.2	-0.02
ห้วยขยุง	บ้านโนนศรีโคด (M.176) อ.กันทรารมย์ จ.ศรีสะเกษ	9.3	268	2.2	18.70	7	-0.08
ห้วยทับทัน	บ้านห้วยทับทัน (M.42) อ.ห้วยทับทัน จ.ศรีสะเกษ	8	131	3.35	5.50	4.2	-0.02
ห้วยละเือง	บ้านนาฝือ (M.155) อ.เมือง จ.อำนาจเจริญ	5.8	303	1.03	4.30	1.4	-0.02
ห้วยสำราญ	บ้านหนองหญ้าปล้อง (M.9) อ.เมือง จ.ศรีสะเกษ	9	187	1.15	0.80	0.4	-0.10
สะแกกรัง	บ้านปางมะค่า (Ct.5A) อ.ขามเฒ่า จ.บุรีรัมย์	107.7	580	103.26	6.10	1.1	0.04
คลองโพธิ์	บ้านใหม่คลองเจริญ (Ct.7) อ.กิ่งอ.แม่เปิน จ. นครสวรรค์	104.88	440	101.72	1.70	0.4	-22.53
ห้วยขุนแก้ว	บ้านสมอทอง (C.30) อ.ห้วยคต จ.อุทัยธานี	110.12	1200	102.36	6.20	0.5	-2.71
ห้วยทับเสลา	บ้านนุ่งอ้ายเยี่ยม (Ct.9) อ.ลานสัก จ.อุทัยธานี	127.47	280	124.27	18.00	6.4	83.07
ค.ทับสะแก	บ้านกลาง (Gt.9) อ.ทับสะแก จ.ประจวบฯ	3.85	70	1.03	2.10	2.93	0.37
ลำภาชี	บ้านบ่อ (K.17) อ.สวนผึ้ง จ.ราชบุรี	5.9	550	0.44	8.50	1.55	0.37
แม่น้ำเลย	บ้านฟากเลย (Kh.58A) อ.เมือง จ.เลย	8	497	2.11	25.50	5.1	0.37
แม่น้ำเลย	บ้านฟากเลย (Kh.58A) อ.เมือง จ.เลย	8	497	2.11	25.50	5.1	0.37
แม่น้ำเลย	บ้านฟากเลย (Kh.58A) อ.เมือง จ.เลย	8	497	2.11	25.50	5.1	0.37

