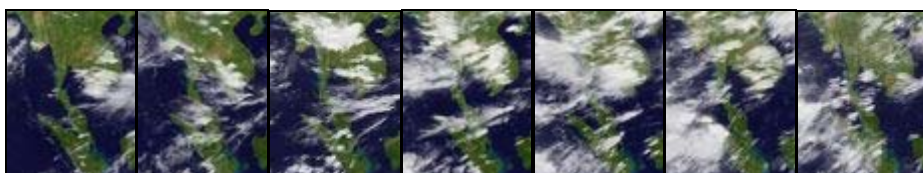


รายงานข้อมูลน้ำรายสัปดาห์ ครั้งที่ 28/2554 (ระหว่างวันที่ 6-12 ก.ค. 54)

สรุปข้อมูลน้ำรายสัปดาห์

1. สัปดาห์นี้ปริมาณฝนในพื้นที่ภาคเหนือเพิ่มขึ้นจากสัปดาห์ที่แล้วเล็กน้อย โดยมีฝนตกในหลายจังหวัด เช่น น่าน ลำพูน ตาก ภาคตะวันออกเฉียงเหนือและภาคตะวันออก มีฝนตกต่อเนื่องจากสัปดาห์ที่แล้วแต่ปริมาณลดลง โดยภาคตะวันออกเฉียงเหนือมีฝนตกบริเวณจังหวัดขอนแก่น มหาสารคาม ร้อยเอ็ด หนองคาย หนองบัวลำภู สุรินทร์ เลย เป็นต้น ภาคตะวันออก มีฝนตกบริเวณจังหวัดตราดและจันทบุรี ส่วนภาคใต้และภาคกลาง ปริมาณฝนลดลงจากสัปดาห์ที่แล้ว โดยมีฝนตกบริเวณจังหวัดระนอง ชุมพร ตรัง ด้านกรุงเทพมหานครและปริมณฑลมีฝนตกเล็กน้อย จากการตรวจวัดปริมาณฝนสะสม 7 วัน ของสถานีตรวจอากาศกรมอุตุนิยมวิทยาพบว่าปริมาณฝนสะสมสูงสุดอยู่ที่สถานีระนอง สนามบินดอนเมือง และ ขอนแก่น โดยวัดปริมาณฝนได้ 172.4 , 149.3 และ 119.5 มิลลิเมตรตามลำดับ
2. ช่วงวันที่ 6-11 ก.ค. อุณหภูมิพื้นผิวน้ำทะเลทั้งฝั่งอ่าวไทยและฝั่งอันดามันอยู่ที่ประมาณ 26-28 องศาเซลเซียส โดยช่วงกลางสัปดาห์อุณหภูมิฝั่งอันดามันสูงกว่าช่วงต้นสัปดาห์และปลายสัปดาห์เล็กน้อย ด้านความสูงของคลื่นช่วงต้นสัปดาห์ความสูงของคลื่นฝั่งอันดามันอยู่ที่ประมาณ 1-3 เมตร หลังจากนั้นได้เพิ่มขึ้นอย่างต่อเนื่อง จนถึงประมาณ 3-5 เมตร ในช่วงปลายสัปดาห์ ด้านฝั่งอ่าวไทยความสูงของคลื่นช่วงต้นสัปดาห์อยู่ที่ประมาณ 1 เมตร หลังจากนั้นได้เพิ่มขึ้นเป็น 1-2 เมตร จนถึงปลายสัปดาห์
3. รายงานข้อมูลน้ำในเขื่อนจากกรมชลประทาน ณ วันที่ 11 ก.ค. 54 พบว่า ในช่วงหนึ่งสัปดาห์ที่ผ่านมา ปริมาณน้ำเก็บกักทั่วประเทศอยู่ที่ 41,625 ล้านลูกบาศก์เมตร ซึ่งเพิ่มขึ้นจากสัปดาห์ที่แล้ว (4 ก.ค. 54) 289 ล้านลูกบาศก์เมตร โดยเขื่อนภูมิพลมีปริมาณน้ำเพิ่มขึ้น 145 ล้านลูกบาศก์เมตร ทำให้มีปริมาณน้ำเทียบระดับกักเก็บอยู่ที่ 59% เขื่อนสิริกิติ์ปริมาณน้ำเพิ่มขึ้น 156 ล้านลูกบาศก์เมตร ทำให้ปริมาณน้ำเทียบระดับกักเก็บอยู่ที่ 67% นอกจากนี้ยังมีเขื่อนที่มีปริมาณน้ำเพิ่มขึ้นค่อนข้างมากได้แก่ เขื่อนวชิราลงกรณ ที่มีปริมาณน้ำเพิ่มขึ้น 194 ล้านลูกบาศก์เมตร ทำให้ปริมาณน้ำเทียบระดับกักเก็บ เพิ่มขึ้นเป็น 50% ส่วนเขื่อนที่ยังคงมีปริมาณน้ำเทียบระดับกักเก็บต่ำกว่า 40% ที่รณก. ได้แก่ อ่างเก็บน้ำเขื่อนลำปาว(35%) , อุบลรัตน์(33%) , ห้วยหลวง(31%) , ทับเสลา(39%) และ เขื่อนประจักษ์บุรี(21%) และเขื่อนที่มีปริมาณน้ำเทียบระดับกักเก็บมากกว่า 80% ที่รณก. ได้แก่ อ่างเก็บน้ำเขื่อนกระเสียว(80%)
4. จากการตรวจวัดข้อมูลน้ำท่าจากสถานีวัดน้ำท่ากรมชลประทาน ระหว่างวันที่ 6-12 ก.ค. 54 ตรวจวัดระดับน้ำ ณ เวลา 06.00 น. พบว่าที่สถานี Y.16 บ้านบางระกำ อ.บางระกำ จ.พิษณุโลก ยังคงมีระดับน้ำล้นตลิ่ง ตลอดทั้งสัปดาห์ โดยในวันที่ 12 ก.ค. 54 ระดับน้ำอยู่ที่ 7.50 เมตร (ระดับตลิ่ง 7.15 เมตร)

ภาพถ่ายดาวเทียม GOES-9



จากภาพถ่ายดาวเทียม GOES-9 พบว่าช่วงต้นสัปดาห์มีกลุ่มเมฆค่อนข้างหนาปกคลุมบริเวณภาคตะวันออกเฉียงเหนือ หลังจากนั้นในช่วงกลางสัปดาห์กลุ่มเมฆได้ปกคลุมในทุกภาคของประเทศโดยเฉพาะภาคเหนือและภาคตะวันออกเฉียงเหนือที่มีกลุ่มเมฆค่อนข้างหนาปกคลุมเป็นบริเวณกว้าง ทำให้พื้นที่ดังกล่าวมีฝนตกกระจายตัวในหลายพื้นที่ หลังจากนั้นกลุ่มเมฆได้เริ่มสลายตัวในช่วงปลายสัปดาห์



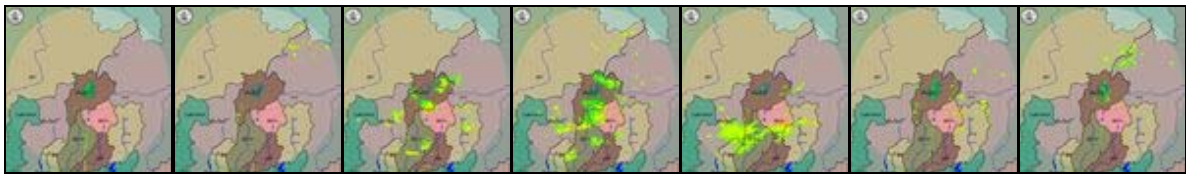
แผนที่อากาศ



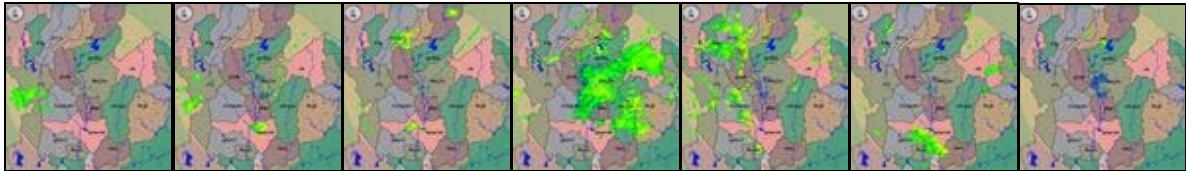
จากภาพแผนที่อากาศพบว่าสัปดาห์นี้ยังคงมีข่อมความกดอากาศต่ำปกคลุมประเทศเวียดนามตอนบน ประกอบกับมรสุมตะวันออกเฉียงใต้ที่พัดปกคลุมทะเลอันดามัน ประเทศไทย และอ่าวไทยมีกำลังแรง ทำให้มีฝนตกในทุกภาคของประเทศ และมีฝนตกหนักบางแห่งบริเวณภาคเหนือด้านตะวันออก ภาคตะวันออกเฉียงเหนือตอนบน และภาคตะวันออก

ภาพเรดาร์กรมอุตุนิยมวิทยา

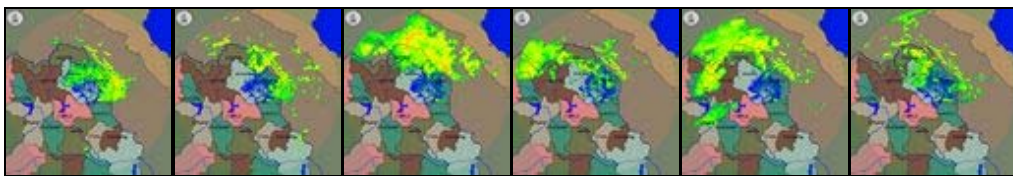
เชียงราย



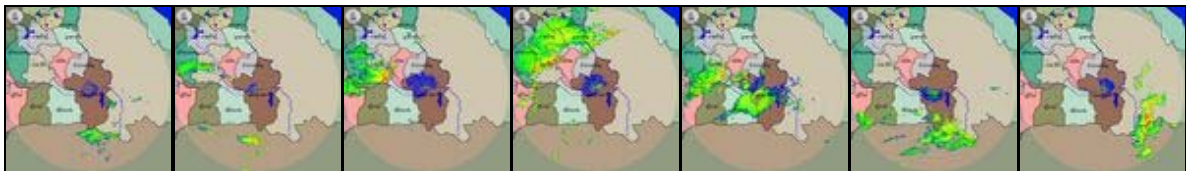
พิษณุโลก



สกลนคร



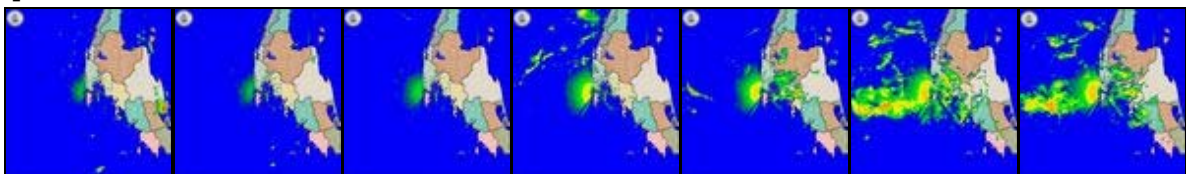
อุบลราชธานี



ระยอง

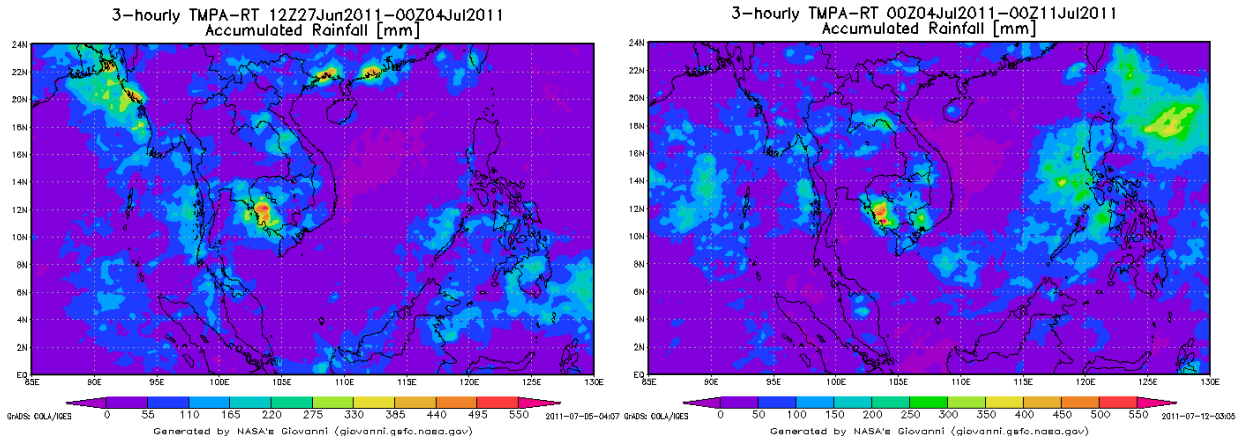


ภูเก็ต



จากภาพเรดาร์ตรวจอากาศกรมอุตุนิยมวิทยา พบว่าสัปดาห์นี้มีฝนตกในทุกภาคของประเทศ โดยภาคเหนือ และภาคตะวันออกเฉียงเหนือมีฝนมากในช่วงกลางสัปดาห์ ภาคตะวันออกและภาคใต้มีฝนมากในช่วงปลายสัปดาห์

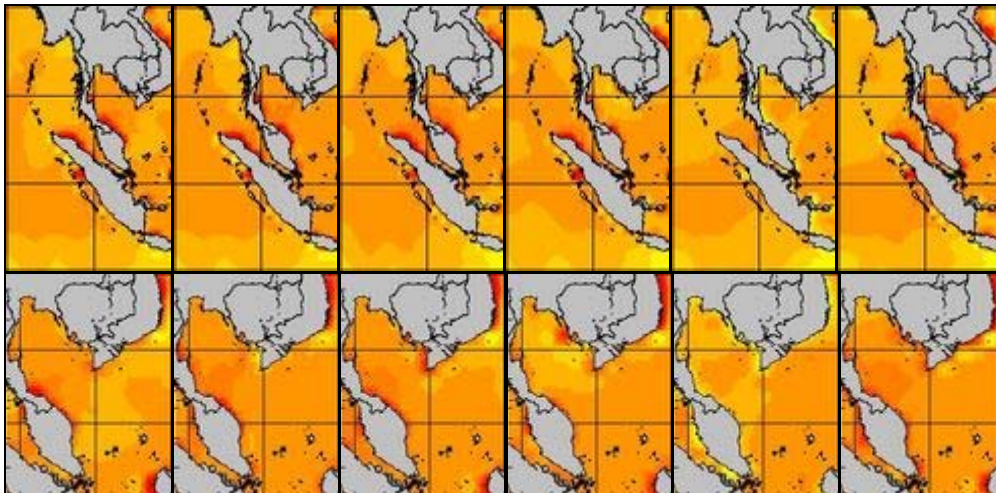
แผนภาพแสดงปริมาณฝนสะสม



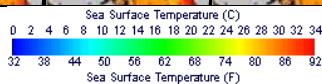
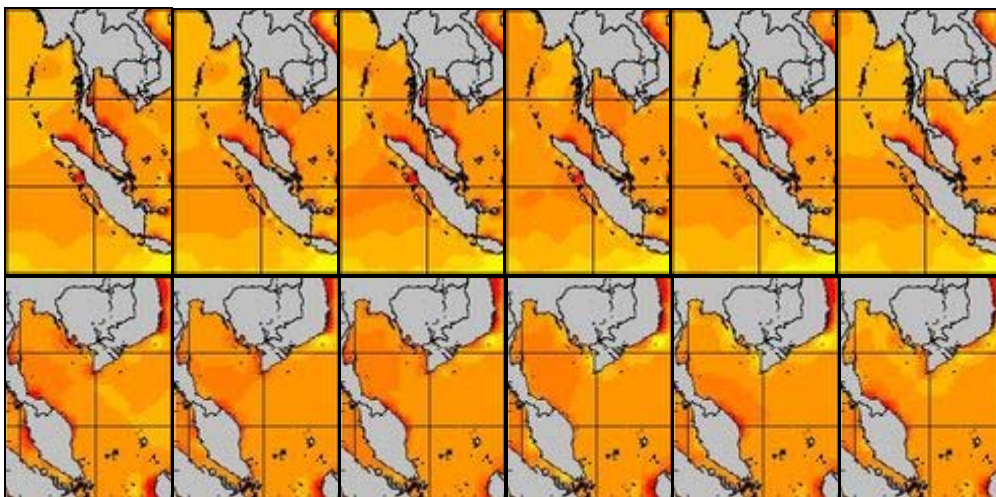
จากแผนภาพแสดงปริมาณฝนสะสมพบว่าสัปดาห์นี้ยังคงมีกลุ่มฝนกระจุกตัวต่อเนื่องจากสัปดาห์ที่แล้วในพื้นที่ภาคตะวันออกเฉียงเหนือและภาคตะวันออก โดยในพื้นที่ภาคตะวันออก ปริมาณฝนกระจุกตัวกันน้อยลง ภาคกลางและภาคใต้กลุ่มฝนกระจุกตัวลดน้อยลงเช่นเดียวกัน ส่วนภาคเหนือกลุ่มฝนกระจุกตัวกันเพิ่มมากขึ้น

แผนภาพแสดงอุณหภูมิพื้นผิวน้ำทะเล

สัปดาห์ก่อนหน้า



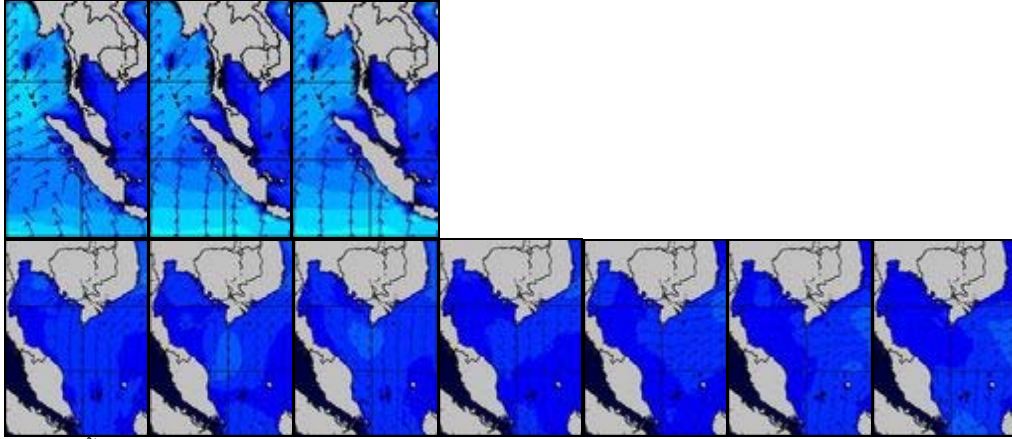
สัปดาห์นี้



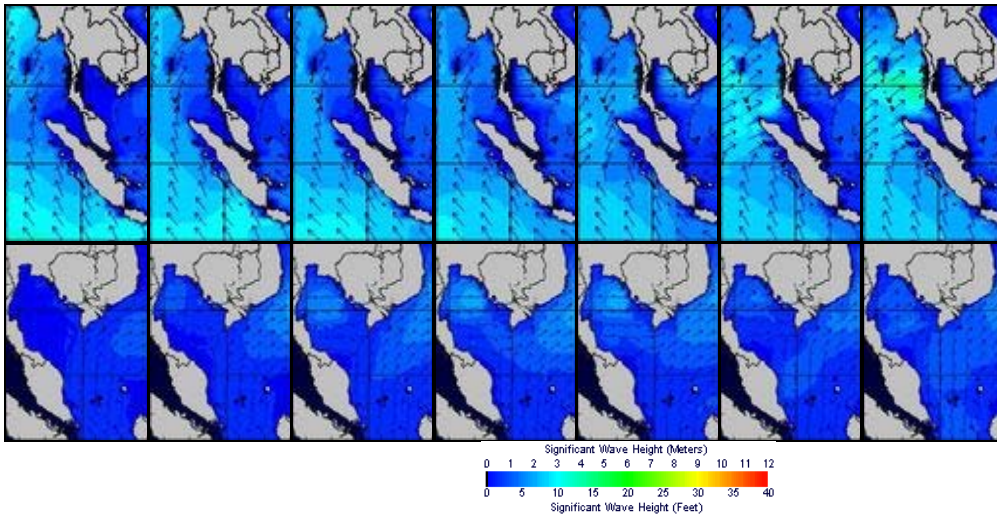
แผนภาพแสดงอุณหภูมิพื้นผิวน้ำทะเลฝั่งอ่าวไทยและฝั่งอันดามันช่วงวันที่ 6-11 ก.ค. พบว่า อุณหภูมิทั้งสองฝั่งอยู่ที่ประมาณ 26-28 องศาเซลเซียส โดยช่วงกลางสัปดาห์อุณหภูมิฝั่งอันดามันสูงกว่าช่วงต้นสัปดาห์และปลายสัปดาห์เล็กน้อย

แผนภาพแสดงความสูงของคลื่น

สัปดาห์ก่อนหน้า



สัปดาห์นี้



แผนภาพแสดงความสูงของคลื่นบริเวณฝั่งอ่าวไทยและฝั่งอันดามัน พบว่าช่วงต้นสัปดาห์ความสูงของคลื่นฝั่งอันดามันอยู่ที่ประมาณ 1-3 เมตร หลังจากนั้นได้เพิ่มขึ้นอย่างต่อเนื่อง จนถึงประมาณ 3-5 เมตร ในช่วงปลายสัปดาห์ ด้านฝั่งอ่าวไทยความสูงของคลื่นช่วงต้นสัปดาห์อยู่ที่ประมาณ 1 เมตร หลังจากนั้นได้เพิ่มขึ้นเป็น 1-2 เมตร จนถึงปลายสัปดาห์

ข้อมูลปริมาณฝน

สัปดาห์นี้ปริมาณฝนในพื้นที่ภาคเหนือเพิ่มขึ้นจากสัปดาห์ที่แล้วเล็กน้อย โดยมีฝนตกในหลายจังหวัด เช่น น่าน ลำพูน ตาก ภาคตะวันออกเฉียงเหนือและภาคตะวันออก มีฝนตกต่อเนื่องจากสัปดาห์ที่แล้วแต่ปริมาณลดลง โดยภาคตะวันออกเฉียงเหนือมีฝนตกบริเวณจังหวัดขอนแก่น มหาสารคาม ร้อยเอ็ด หนองคาย หนองบัวลำภู สุรินทร์ เลย เป็นต้น ภาคตะวันออก มีฝนตกบริเวณจังหวัดตราดและจันทบุรี ส่วนภาคใต้และภาคกลาง ปริมาณฝนลดลงจากสัปดาห์ที่แล้ว โดยมีฝนตกบริเวณจังหวัดระนอง ชุมพร ตรัง ด้านกรุงเทพมหานครและปริมณฑลมีฝนตกเล็กน้อย จากการตรวจวัดปริมาณฝนสะสม 7 วัน ของสถานีตรวจอากาศกรมอุตุนิยมวิทยาพบว่าปริมาณฝนสะสมสูงสุดอยู่ที่สถานีระนอง สนามบินดอนเมือง และ ขอนแก่น โดยวัดปริมาณฝนได้ 172.4 , 149.3 และ 119.5 มิลลิเมตร ตามลำดับ



| สถานี | ปริมาณฝนสะสมตั้งแต่ต้นปี(มม.) | | เพิ่มขึ้น(มม.) |
|-----------------|-------------------------------|-----------|----------------|
| | 4/7/2554 | 11/7/2554 | |
| ระนอง | 1,601.5 | 1,773.9 | 172.4 |
| สนามบินดอนเมือง | 889.5 | 1,038.8 | 149.3 |
| ขอนแก่น | 329.4 | 448.9 | 119.5 |
| มหาสารคาม | 402.5 | 498.1 | 95.6 |
| ตราด | 1,807.6 | 1,902.9 | 95.3 |
| ทุ่งช้าง | 945.4 | 1,025.3 | 79.9 |
| ชุมพร | 957.3 | 1,031.7 | 74.4 |
| ร้อยเอ็ด สกษ. | 495.0 | 564.6 | 69.6 |
| จันทบุรี | 1,272.5 | 1,337.6 | 65.1 |
| หนองคาย | 622.8 | 687.3 | 64.5 |
| หนองบัวลำภู | 647.6 | 708.9 | 61.3 |
| ลำพูน | 757.0 | 812.5 | 55.5 |
| ท่าพระ สกษ. | 314.5 | 368.3 | 53.8 |
| ตรัง | 1,034.3 | 1,087.9 | 53.6 |
| กรุงเทพมหานคร | 1,093.4 | 1,146.0 | 52.6 |
| อุ้มผาง | 908.5 | 960.6 | 52.1 |
| เลย สกษ. | 506.9 | 557.9 | 51.0 |
| ท่าวังผา | 792.0 | 842.6 | 50.6 |

ข้อมูลปริมาณน้ำในอ่างเก็บน้ำ

รายงานข้อมูลน้ำในเขื่อนจากกรมชลประทาน ณ วันที่ 11 ก.ค. 54 พบว่า ในช่วงหนึ่งสัปดาห์ที่ผ่านมา ปริมาณน้ำเก็บกักทั่วประเทศอยู่ที่ 41,625 ล้านลูกบาศก์เมตร ซึ่งเพิ่มขึ้นจากสัปดาห์ที่แล้ว (4 ก.ค. 54) 289 ล้านลูกบาศก์เมตร โดยเขื่อนภูมิพลมีปริมาณน้ำเพิ่มขึ้น 145 ล้านลูกบาศก์เมตร ทำให้มีปริมาณน้ำเทียบระดับกักเก็บอยู่ที่ 59% เขื่อนสิริกิติ์ปริมาณน้ำเพิ่มขึ้น 156 ล้านลูกบาศก์เมตร ทำให้ปริมาณน้ำเทียบระดับกักเก็บอยู่ที่ 67% นอกจากนี้ยังมีเขื่อนที่มีปริมาณน้ำเพิ่มขึ้นค่อนข้างมากได้แก่ เขื่อนวชิราลงกรณ ที่มีปริมาณน้ำเพิ่มขึ้น 194 ล้านลูกบาศก์เมตร ทำให้ปริมาณน้ำเทียบระดับกักเก็บเพิ่มขึ้นเป็น 50% ส่วนเขื่อนที่ยังคงมีปริมาณน้ำเทียบระดับกักเก็บต่ำกว่า 40% ที่รณก. ได้แก่ อ่างเก็บน้ำเขื่อนลำปาว(35%) , อุบลรัตน์(33%) , ห้วยหลวง(31%) , ทับเสลา(39%) และ เขื่อนปรมาณบุรี(21%) และเขื่อนที่มีปริมาณน้ำเทียบระดับกักเก็บมากกว่า 80% ที่รณก. ได้แก่ อ่างเก็บน้ำเขื่อนกระเสียว(80%)

| อ่างเก็บน้ำ | 4/7/2554 | | 11/7/2554 | | เพิ่มขึ้น/ลดลง | |
|---------------|--------------------------|-----------------|--------------------------|-----------------|--------------------------|-----------------|
| | ปริมาตรน้ำ (ล้าน ม.3) | % เทียบ รณก. | ปริมาตรน้ำ (ล้าน ม.3) | % เทียบ รณก. | ปริมาตรน้ำ (ล้าน ม.3) | % เทียบ รณก. |
| ภาคเหนือ | | | | | | |
| ภูมิพล (2) | 7,816 | 58 | 7,961 | 59 | 145 | 1.08 |
| สิริกิติ์ (2) | 6,254 | 66 | 6,410 | 67 | 156 | 1.64 |
| แม่จัด | 134 | 51 | 125 | 47 | -9 | -3.40 |



| อ่างเก็บน้ำ | 4/7/2554 | | 11/7/2554 | | เพิ่มขึ้น/ลดลง | |
|---------------------------------|--------------------------|-----------------|--------------------------|-----------------|--------------------------|-----------------|
| | ปริมาตรน้ำ (ล้าน ม.3) | % เทียบ รณก. | ปริมาตรน้ำ (ล้าน ม.3) | % เทียบ รณก. | ปริมาตรน้ำ (ล้าน ม.3) | % เทียบ รณก. |
| กวดม | 62 | 55 | 58 | 52 | -4 | -3.57 |
| แม่กวาง | 139 | 53 | 140 | 53 | 1 | 0.38 |
| กวดคอบหมา | 100 | 59 | 103 | 61 | 3 | 1.76 |
| แควน้อย | 401 | 43 | 387 | 41 | -14 | -1.91 |
| รวมภาคเหนือ | 14,906 | 60 | 15,184 | 61 | 278 | 1.18 |
| ภาคตะวันออกเฉียงเหนือ | | | | | | |
| ลำปาว | 520 | 36 | 497 | 35 | -23 | -1.61 |
| ลำตะคอง | 227 | 72 | 220 | 70 | -7 | -2.23 |
| ลำพระเพลิง | 72 | 65 | 70 | 64 | -2 | -1.82 |
| น้ำอูน | 208 | 40 | 206 | 40 | -2 | -0.38 |
| อุบลรัตน์ (2) | 883 | 36 | 807 | 33 | -76 | -3.36 |
| สิรินธร (2) | 908 | 46 | 882 | 45 | -26 | -1.32 |
| จุฬารัตน์ (2) | 80 | 49 | 75 | 46 | -5 | -3.05 |
| ห้วยหลวง | 37 | 31 | 36 | 31 | -1 | -0.85 |
| น้ำพุง (2) | 62 | 44 | 63 | 45 | 1 | 0.61 |
| ลำตะข | 152 | 55 | 156 | 57 | 4 | 1.45 |
| รวมภาคตะวันออกเฉียงเหนือ | 3,294 | 42 | 3,153 | 41 | -141 | -1.86 |
| ภาคกลาง | | | | | | |
| ป่าสักฯ | 454 | 58 | 428 | 55 | -26 | -2.71 |
| กระเสียว | 197 | 82 | 192 | 80 | -5 | -2.08 |
| ทับเสลา | 62 | 39 | 62 | 39 | 0 | 0.00 |
| รวมภาคกลาง | 713 | 52 | 682 | 50 | -31 | -2.28 |
| ภาคตะวันตก | | | | | | |
| ศรีนครินทร์ (2) | 12,302 | 69 | 12,392 | 70 | 90 | 0.51 |
| วชิราลงกรณ (2) | 4,236 | 48 | 4,430 | 50 | 194 | 2.19 |
| รวมภาคตะวันตก | 16,538 | 62 | 16,822 | 63 | 284 | 1.07 |
| ภาคตะวันออก | | | | | | |
| บางพระ | 69 | 59 | 68 | 58 | -1 | -0.85 |
| หนองปลาไหล | 128 | 78 | 127 | 78 | -1 | -0.61 |
| คลองสียัด | 187 | 45 | 185 | 44 | -2 | -0.48 |
| คลองท่าด่าน | 167 | 75 | 158 | 71 | -9 | -4.02 |
| ประแสร์ | 134 | 54 | 134 | 64 | 0 | 0.00 |
| รวมภาคตะวันออก | 685 | 58 | 672 | 57 | -13 | -1.11 |
| ภาคใต้ | | | | | | |
| แก่งกระจาน | 297 | 42 | 304 | 43 | 7 | 0.99 |



| อ่างเก็บน้ำ | 4/7/2554 | | 11/7/2554 | | เพิ่มขึ้น/ลดลง | |
|---------------|-------------------------|-----------------|-------------------------|-----------------|-------------------------|-----------------|
| | ปริมาณน้ำ (ล้าน ม.3) | % เทียบ รณก. | ปริมาณน้ำ (ล้าน ม.3) | % เทียบ รณก. | ปริมาณน้ำ (ล้าน ม.3) | % เทียบ รณก. |
| ปราณบุรี | 67 | 19 | 72 | 21 | 5 | 1.44 |
| รัชชประภา (2) | 4,103 | 73 | 4,020 | 71 | -83 | -1.47 |
| บางกลาง (2) | 733 | 50 | 716 | 49 | -17 | -1.17 |
| รวมภาคใต้ | 5,200 | 64 | 5,112 | 63 | -88 | -1.08 |
| รวมทั้งประเทศ | 41,336 | 59 | 41,625 | 60 | 289 | 0.42 |

เปรียบเทียบข้อมูลปริมาณน้ำ ปี 2553 และปี 2554

หน่วย : ล้าน ลบ.ม.

| อ่างเก็บน้ำขนาดใหญ่ | | 5-11 ก.ค.54 | 1 ม.ค.- 11 ก.ค. 54 | 1 ม.ค.-11 ก.ค. 53 | เปรียบเทียบปี 54 กับ ปี 53 |
|---------------------|-----------------|-------------|--------------------|-------------------|----------------------------|
| ภูมิพล | ไหลเข้าสะสม | 187 | 2,670 | 168 | 2,502 |
| | กักเก็บ 11 ก.ค. | 7,961 | 7,961 | 4,066 | 3,895 |
| | ระบายสะสม | 39 | 2,708 | 4,074 | -1,366 |
| สิริกิติ์ | ไหลเข้าสะสม | 221 | 2,668 | 732 | 1,936 |
| | กักเก็บ 11 ก.ค. | 6,410 | 6,410 | 3,214 | 3,196 |
| | ระบายสะสม | 60 | 3,513 | 2,767 | 746 |
| แม่จัดสมบูรณิชาล | ไหลเข้าสะสม | 4 | 84 | 29 | 55 |
| | กักเก็บ 11 ก.ค. | 125 | 125 | 66 | 59 |
| | ระบายสะสม | 12 | 214 | 70 | 143 |
| กิวลม | ไหลเข้าสะสม | 9 | 405 | 112 | 293 |
| | กักเก็บ 11 ก.ค. | 58 | 58 | 77 | -19 |
| | ระบายสะสม | 13 | 448 | 158 | 290 |
| แม่กวง | ไหลเข้าสะสม | 5 | 78 | 16 | 62 |
| | กักเก็บ 11 ก.ค. | 140 | 140 | 41 | 99 |
| | ระบายสะสม | 4 | 89 | 48 | 41 |
| กิวคอบมา | ไหลเข้าสะสม | 4 | 118 | 12 | 105 |
| | กักเก็บ 11 ก.ค. | 103 | 103 | 48 | 55 |
| | ระบายสะสม | 1 | 175 | 74 | 101 |
| แควน้อย | ไหลเข้าสะสม | 42 | 622 | 187 | 435 |
| | กักเก็บ 11 ก.ค. | 387 | 387 | 139 | 248 |
| | ระบายสะสม | 55 | 942 | 649 | 293 |
| ลำปาว | ไหลเข้าสะสม | 16 | 347 | 184 | 163 |
| | กักเก็บ 11 ก.ค. | 497 | 497 | 395 | 102 |
| | ระบายสะสม | 39 | 955 | 851 | 104 |
| | ไหลเข้าสะสม | 6 | 140 | 45 | 94 |



| อ่างเก็บน้ำขนาดใหญ่ | | 5-11 ก.ค.54 | 1 ม.ค.- 11 ก.ค. 54 | 1 ม.ค.-11 ก.ค. 53 | เปรียบเทียบปี 54 กับ ปี 53 |
|---------------------|-----------------|-------------|--------------------|-------------------|----------------------------|
| ลำตะคอง | กักเก็บ 11 ก.ค. | 220 | 220 | 86 | 134 |
| | ระบายสะสม | 12 | 174 | 110 | 65 |
| ลำพระเพลิง | ไหลเข้าสะสม | 2 | 55 | 8 | 47 |
| | กักเก็บ 11 ก.ค. | 70 | 70 | 43 | 27 |
| | ระบายสะสม | 4 | 84 | 18 | 66 |
| น้ำจูน | ไหลเข้าสะสม | 6 | 62 | 15 | 47 |
| | กักเก็บ 11 ก.ค. | 206 | 206 | 133 | 73 |
| | ระบายสะสม | 7 | 130 | 67 | 63 |
| อุบลรัตน์ | ไหลเข้าสะสม | 7 | 568 | 217 | 351 |
| | กักเก็บ 11 ก.ค. | 807 | 807 | 643 | 164 |
| | ระบายสะสม | 74 | 1,454 | 605 | 850 |
| สิรินธร | ไหลเข้าสะสม | 15 | 305 | 141 | 164 |
| | กักเก็บ 11 ก.ค. | 882 | 882 | 855 | 27 |
| | ระบายสะสม | 32 | 497 | 454 | 43 |
| จุฬารัตน์ | ไหลเข้าสะสม | 2 | 69 | 23 | 45 |
| | กักเก็บ 11 ก.ค. | 75 | 75 | 55 | 20 |
| | ระบายสะสม | 7 | 131 | 75 | 56 |
| ห้วยหลวง | ไหลเข้าสะสม | 0 | 16 | 7 | 9 |
| | กักเก็บ 11 ก.ค. | 36 | 36 | 25 | 11 |
| | ระบายสะสม | 0 | 69 | 26 | 43 |
| ลำนางรอง | ไหลเข้าสะสม | 0 | 14 | 5 | 8 |
| | กักเก็บ 11 ก.ค. | 70 | 70 | 46 | 24 |
| | ระบายสะสม | 0 | 11 | 8 | 2 |
| มูลบน | ไหลเข้าสะสม | 1 | 7 | 7 | 1 |
| | กักเก็บ 11 ก.ค. | 63 | 63 | 34 | 29 |
| | ระบายสะสม | 0 | 50 | 47 | 3 |
| น้ำพุง | ไหลเข้าสะสม | 2 | 35 | 27 | 9 |
| | กักเก็บ 11 ก.ค. | 71 | 71 | 64 | 7 |
| | ระบายสะสม | 4 | 60 | 13 | 47 |
| ลำแจะ | ไหลเข้าสะสม | 5 | 35 | 30 | 5 |
| | กักเก็บ 11 ก.ค. | 156 | 156 | 114 | 42 |
| | ระบายสะสม | 0 | 105 | 107 | -3 |
| ป่าสักฯ | ไหลเข้าสะสม | 67 | 679 | 123 | 556 |
| | กักเก็บ 11 ก.ค. | 428 | 428 | 75 | 353 |
| | ระบายสะสม | 96 | 900 | 705 | 195 |
| | ไหลเข้าสะสม | 6 | 211 | 70 | 141 |



| อ่างเก็บน้ำขนาดใหญ่ | | 5-11 ก.ค.54 | 1 ม.ค.- 11 ก.ค. 54 | 1 ม.ค.-11 ก.ค. 53 | เปรียบเทียบปี 54 กับ ปี 53 |
|---------------------|-----------------|-------------|--------------------|-------------------|----------------------------|
| กระเสียว | กักเก็บ 11 ก.ค. | 192 | 192 | 78 | 114 |
| | ระบายสะสม | 10 | 222 | 166 | 56 |
| ทับเสลา | ไหลเข้าสะสม | 1 | 36 | 6 | 31 |
| | กักเก็บ 11 ก.ค. | 62 | 62 | 27 | 35 |
| | ระบายสะสม | 1 | 69 | 45 | 24 |
| ศรีนครินทร์ | ไหลเข้าสะสม | 157 | 1,521 | 558 | 964 |
| | กักเก็บ 11 ก.ค. | 12,392 | 12,392 | 13,092 | -700 |
| | ระบายสะสม | 62 | 3,049 | 2,939 | 110 |
| วชิราลงกรณ | ไหลเข้าสะสม | 226 | 1,559 | 285 | 1,274 |
| | กักเก็บ 11 ก.ค. | 4,430 | 4,430 | 3,321 | 1,109 |
| | ระบายสะสม | 27 | 1,558 | 3,606 | -2,048 |
| บางพระ | ไหลเข้าสะสม | 0 | 11 | 10 | 0 |
| | กักเก็บ 11 ก.ค. | 68 | 68 | 47 | 21 |
| | ระบายสะสม | 1 | 22 | 23 | -2 |
| หนองปลาไหล | ไหลเข้าสะสม | 2 | 89 | 49 | 40 |
| | กักเก็บ 11 ก.ค. | 127 | 127 | 119 | 8 |
| | ระบายสะสม | 4 | 121 | 99 | 22 |
| คลองสี่ียด | ไหลเข้าสะสม | 1 | 31 | 20 | 12 |
| | กักเก็บ 11 ก.ค. | 185 | 185 | 77 | 108 |
| | ระบายสะสม | 2 | 164 | 165 | -1 |
| คลองท่าด่าน | ไหลเข้าสะสม | 20 | 188 | 34 | 154 |
| | กักเก็บ 11 ก.ค. | 158 | 158 | 25 | 133 |
| | ระบายสะสม | 28 | 232 | 178 | 54 |
| ประแสร์ | ไหลเข้าสะสม | 3 | 49 | 60 | -11 |
| | กักเก็บ 11 ก.ค. | 134 | 134 | 157 | -23 |
| | ระบายสะสม | 1 | 102 | 86 | 16 |
| แก่งกระจาน | ไหลเข้าสะสม | 15 | 236 | 199 | 37 |
| | กักเก็บ 11 ก.ค. | 304 | 304 | 223 | 81 |
| | ระบายสะสม | 7 | 183 | 369 | -187 |
| ปราณบุรี | ไหลเข้าสะสม | 6 | 82 | 41 | 41 |
| | กักเก็บ 11 ก.ค. | 72 | 72 | 107 | -35 |
| | ระบายสะสม | 1 | 97 | 220 | -123 |
| รัชชประภา | ไหลเข้าสะสม | 52 | 1,223 | 637 | 587 |
| | กักเก็บ 11 ก.ค. | 4,020 | 4,020 | 3,473 | 547 |
| | ระบายสะสม | 132 | 1,085 | 1,850 | -765 |
| | ไหลเข้าสะสม | 18 | 893 | 431 | 463 |



| อ่างเก็บน้ำขนาดใหญ่ | | 5-11 ก.ค.54 | 1 ม.ค.- 11 ก.ค. 54 | 1 ม.ค.-11 ก.ค. 53 | เปรียบเทียบปี 54 กับ ปี 53 |
|---------------------|-----------------|-------------|--------------------|-------------------|----------------------------|
| บางลง | กักเก็บ 11 ก.ค. | 716 | 716 | 669 | 47 |
| | ระบายสะสม | 34 | 1,361 | 917 | 444 |

ข้อมูลน้ำท่า

จากการตรวจวัดข้อมูลน้ำท่าจากสถานีวัดน้ำท่ากรมชลประทาน ระหว่างวันที่ 6-12 ก.ค. 54 ตรวจวัดระดับน้ำ ณ เวลา 06.00 น. พบว่าที่สถานี Y.16 บ้านบางระกำ อ.บางระกำ จ.พิษณุโลก ยังคงมีระดับน้ำล้นตลิ่ง ตลอดทั้งสัปดาห์ โดยในวันที่ 12 ก.ค. 54 ระดับน้ำอยู่ที่ 7.50 เมตร (ระดับตลิ่ง 7.15 เมตร)

| สถานี | ระดับน้ำ(เมตร) | | | | | | | |
|---------------------------------------|----------------|--------|--------|--------|--------|---------|---------|---------|
| | ระดับตลิ่ง | 6/7/54 | 7/7/54 | 8/7/54 | 9/7/54 | 10/7/54 | 11/7/54 | 12/7/54 |
| Y.16-บ้านบางระกำ อ.บางระกำ จ.พิษณุโลก | 7.15 | 7.36 | 7.42 | 7.42 | 7.52 | 7.52 | 7.54 | 7.50 |

จากการตรวจวัดข้อมูลน้ำท่าจากสถานีวัดน้ำท่ากรมชลประทาน ณ วันที่ 11 ก.ค. 54 เวลา 06.00 น. รายงานสถานีที่มีระดับน้ำอยู่ในเกณฑ์น้อยวิกฤติ รายละเอียดดังตารางด้านล่าง

| แม่น้ำ | สถานีสำรวจปริมาณน้ำท่า | สถิติข้อมูลสถานี | | น้ำท่าเวลา 06.00 น. วันที่ 11 ก.ค. 54 | | %ความจุลำน้ำ | ปริมาณน้ำเทียบกับเมื่อวาน (ม.) |
|------------|---|------------------|---------------------|---------------------------------------|------------------|--------------|--------------------------------|
| | | ตลิ่ง (ม.) | ความจุ (ล้าน ลบ.ม.) | ระดับน้ำท่า (ม.) | ปริมาณน้ำท่า(ม.) | | |
| แม่ลาว | บ้านต้นยาง (G.8) อ.แม่ลาว จ.เชียงราย | 4 | 310 | -0.06 | 1.70 | 0.5 | -0.04 |
| แม่ลาว | บ้านหนองผ่า (G.10) อ.แม่สรวย จ.เชียงราย | 3.5 | 260 | 0.64 | 21.00 | 8.1 | 0.04 |
| ค.หินดาด | บ้านโป่งน้ำร้อน (Z.21) อ.มะขาม จ.จันทบุรี | 7.49 | 263 | 0.93 | 4.20 | 1.58 | 0.04 |
| คลองพญาธิ์ | บ้านฉมัน (Z.14) อ.มะขาม จ.จันทบุรี | 7.95 | 174 | 1.78 | 15.20 | 8.74 | -0.32 |
| คลองโพธิ์ | บ้านบ้านซำซ้อ (Z.18) อ.กิ่งเขาชะเมา จ.ระยอง | 6 | 74.4 | 1.36 | 1.30 | 1.75 | -0.04 |
| จันทบุรี | สะพานวัดจันทร์ () อ.เมือง จ.จันทบุรี | 3.73 | 548 | 0.6 | 86.20 | 15.7 | -0.15 |
| ประแสร์ | บ้านเขาจิก (Z.11) อ.แกลง จ.ระยอง | 7.27 | 160 | 2.3 | 10.60 | 6.64 | -0.01 |
| แม่กวง | บ้านโป่ง (Z.21) อ.สันกำแพง จ.จันทบุรี | 7.49 | 263 | 0.93 | 4.20 | 1.58 | -0.10 |
| แม่น้ำชี | บ้านค้าย (E.23) อ.เมือง จ.ชัยภูมิ | 9 | 340 | 3.46 | 4.60 | 1.4 | -0.10 |
| แม่น้ำชี | บ้านโจัด (E.9) อ.มัญจาคีรี จ.ขอนแก่น | 11 | 522 | 2.4 | 10.10 | 1.9 | -0.10 |
| แม่น้ำชี | บ้านกุดกว้าง (E.16A) อ.เมือง จ.ขอนแก่น | 9.3 | 559 | 2.87 | 0.00 | | -0.10 |
| แม่น้ำชี | บ้านกุดกว้าง (E.16A) อ.เมือง จ.ขอนแก่น | 9.3 | 559 | 2.87 | 0.00 | | -0.10 |
| แม่น้ำชี | บ้านค้าย (E.23) อ.เมือง จ.ชัยภูมิ | 9 | 340 | 3.46 | 4.60 | 1.4 | -0.10 |
| แม่น้ำชี | บ้านโจัด (E.9) อ.มัญจาคีรี จ.ขอนแก่น | 11 | 522 | 2.4 | 10.10 | 1.9 | -0.10 |
| ค.นาทม | บ้านลำ (X.170) อ.กิ่งอ.ศรีนครินทร์ จ.พัทลุง | 27.38 | 1123 | 20.32 | 0.50 | 0 | -0.10 |
| คลองท่าแค | บ้านท่าแค (X.68) อ.เมือง จ.พัทลุง | 15.08 | 45 | 12.8 | 2.00 | 4.4 | -0.10 |
| อุตะเภา | บ้านบางศาลา (X.90) อ.คลองหอยโข่ง จ.สงขลา | 7.18 | 281 | 3.05 | 27.50 | 9.8 | -0.10 |
| อุตะเภา | บ้านหาดใหญ่ใน (X.44) อ.หาดใหญ่ จ.สงขลา | 7.4 | 508 | 0.04 | 6.20 | 1.2 | -0.10 |

| แม่น้ำ | สถานีสำรวจปริมาณน้ำท่า | สถิติข้อมูลสถานี | | น้ำท่าเวลา 06.00 น. วันที่ 11 ก.ค. 54 | | %ความจุ ลำน้ำ | ปริมาณ น้ำ เทียบกับ เมื่อวาน (ม.) |
|--------------|--|------------------|----------------------------|--|----------------------|------------------|---|
| | | ตลิ่ง (ม.) | ความจุ (ล้าน ลบ. ม.) | ระดับ น้ำท่า (ม.) | ปริมาณ น้ำท่า(ม.) | | |
| น่าน | บ้านบุญนาคน (N.12A) อ.ท่าปลา จ.อุตรดิตถ์ | 12.24 | 2923 | 0.94 | 10.20 | 0.3 | -0.02 |
| ค.พระปรอง | บ้านแก้ง (Kgt.12) อ.เมือง จ.สระแก้ว | 8.57 | 203 | 2.54 | 5.60 | 2.75 | -0.04 |
| คลองยาง | บ้านทุ่งแฝก (Kgt.14) อ.นาดี จ.ปราจีนบุรี | 7.06 | 345 | 1.04 | 1.70 | 0.49 | -0.04 |
| ชี | (Kgt.14) อ.โกสุมพิสัย จ.ปราจีนบุรี | 7.06 | 345 | 1.04 | 1.70 | 0.49 | -0.04 |
| ห้วยโสมง | บ้านแก้งดินสอ (Kgt.15A) อ.นาดี จ.ปราจีนบุรี | 9.07 | 776 | 2.81 | 7.30 | 0.94 | -0.02 |
| โขง | (Kgt.15A) อ.เชียงคน จ.ปราจีนบุรี | 9.07 | 776 | 2.81 | 7.30 | 0.94 | -0.02 |
| ทา | บ้านป่าซาง (P.87) อ.ป่าซาง จ.ลำพูน | 4.1 | 120 | 0.63 | 0.30 | 0.2 | -0.03 |
| ปิง | บ้านแม่แตง (P.67) อ.สันทราย จ.เชียงใหม่ | 4 | 420 | 0.23 | 18.00 | 4.3 | 0.03 |
| ปิง | ที่สะพานนรรัฐ (P.1) อ.เมือง จ.เชียงใหม่ | 3.7 | 440 | 1.63 | 42.00 | 9.5 | 0.06 |
| ลี้ | บ้านไฮต์ (P.76) อ.ลี้ จ.ลำพูน | 5.4 | 320 | 1.05 | 8.80 | 2.7 | 0.02 |
| แม่วาว | บ้านสบวิน (P.82) อ.แม่วาว จ.เชียงใหม่ | 3.8 | 120 | 0.98 | 6.60 | 5.5 | 0.03 |
| แม่วาว | บ้านพันตน (P.84) อ.แม่วาว จ.เชียงใหม่ | 4 | 60 | 0.31 | 0.30 | 0.5 | -0.09 |
| | (P.81) จ.เชียงใหม่ | 5.8 | 110 | 1.8 | 9.80 | 8.9 | 0.00 |
| | (P.82) จ.เชียงใหม่ | 3.8 | 120 | 0.98 | 6.60 | 5.5 | 0.00 |
| | (P.84) จ.เชียงใหม่ | 4 | 60 | 0.31 | 0.30 | 0.5 | 0.00 |
| ป่าสัก | บ้านท่าห้วยยาง (S.33) อ.หล่มเก่า จ.เพชรบูรณ์ | 8.81 | 406 | 0.81 | 4.00 | 1 | -0.06 |
| ป่าสัก | สะพานพัฒนาภาคเหนือ3 (S.4B) อ.เมือง จ.เพชรบูรณ์ | 9.27 | 163 | 3.75 | 6.50 | 4 | -0.23 |
| ค.บางใหญ่ | ร.ร.สตรีภูเก็ต (X.191) อ.เมือง จ.ภูเก็ต | 4.91 | 57 | 1.46 | 0.20 | 0.42 | -54.04 |
| ค.บางใหญ่ | บ้านเกิดไธ้ (X.190A) อ.กระทุ่ม จ.ภูเก็ต | 17.13 | 35 | 14.36 | 0.10 | 0.37 | -54.04 |
| ค.ปะเหลียน | บ้านย่านตาขาว (X.236) อ.ย่านตาขาว จ.ตรัง | 4.6 | 251 | 0.4 | 13.00 | 5.18 | -54.04 |
| ค.หาดส้มแป้น | บ้านหาดส้มแป้น (X.204) อ.เมือง จ.ระนอง | 136.45 | 272 | 133.35 | 0.80 | 0.3 | -54.04 |
| คลองดุดสน | บ้านจตุลเหนือ (X.239) อ.เมือง จ.สตูล | 15.3 | 47 | 13.55 | 2.30 | 4.79 | -54.04 |
| คลองละงู | บ้านท่าเคียน (X.150) อ.ละงู จ.สตูล | 12.86 | 293 | 5.48 | 4.80 | 1.64 | -54.04 |
| ตะกั่วป่า | บ้านหินदान (X.187) อ.ตะกั่วป่า จ.พังงา | 8.25 | 485 | 5.88 | 18.80 | 3.9 | -54.04 |
| ตะกั่วป่า | บ้านตลาดเก่า (X.186) อ.ตะกั่วป่า จ.พังงา | 3.33 | 320 | -0.07 | 11.90 | 3.7 | -54.04 |
| ค.ท่าดี | บ้านท่าใหญ่ (X.55) อ.ลานสกา จ.นครศรีธรรมราช | 22.23 | 240 | 17.09 | 0.00 | 0 | -54.04 |
| ค.ท่าดี | บ้านนาป่า (X.203) อ.เมือง จ.นครศรีธรรมราช | 11 | 76 | 7.8 | 1.00 | 1.3 | -54.04 |
| คลองกลาย | บ้านหัวนา (X.149) อ.นบพิตำ จ.นครศรีธรรมราช | 33.96 | 1370 | 28.83 | 10.40 | 0.8 | -54.04 |
| คลองชุมพร | บ้านวังไผ่ (X.53A) อ.เมือง จ.ชุมพร | 9.34 | 231 | 2.48 | 4.00 | 1.73 | -54.04 |
| สายบุรี | บ้านซากอ (X.184) อ.ศรีสาคร จ.นราธิวาส | 31.8 | 1595 | 23.66 | 33.80 | 2.1 | -54.04 |
| มูล | บ้านด่านตะกา (M.2A) อ.เฉลิมพระเกียรติ จ.นครราชสีมา | 6.2 | 188 | 1.85 | 0.00 | 0 | -0.10 |

| แม่น้ำ | สถานีสำรวจปริมาณน้ำท่า | สถิติข้อมูลสถานี | | น้ำท่าเวลา 06.00 น. วันที่ 11 ก.ค. 54 | | %ความจุ ลำน้ำ | ปริมาณ น้ำ เทียบกับ เมื่อวาน (ม.) |
|-------------|--|------------------|----------------------------|--|----------------------|------------------|---|
| | | ตลิ่ง (ม.) | ความจุ (ล้าน ลบ. ม.) | ระดับ น้ำท่า (ม.) | ปริมาณ น้ำท่า(ม.) | | |
| มูล | บ้านสตึก (M.6A) อ.สตึก จ.บุรีรัมย์ | 5.4 | 303 | 1.11 | 7.40 | 2.4 | -0.07 |
| มูล | บ้านด่านตะกา((M.2A) อ.เฉลิมพระเกียรติ จ. นครราชสีมา | 6.2 | 188 | 1.85 | 0.00 | 0 | -0.01 |
| ลำตะคอง | สะพานอาคารเซราม (M.89) อ.ปากช่อง จ. นครราชสีมา | 7.3 | 209 | 1.82 | 7.80 | 3.7 | 0.22 |
| ลำปลายมาศ | บ้านไผ่น้อย (M.185) อ.ลำปลายมาศ จ.บุรีรัมย์ | 7.1 | 142 | 5.9 | 0.00 | 0 | 0.00 |
| ลำพระเพลิง | บ้านวังกะโล่ (M.145) อ.ปากช่อง จ.นครราชสีมา | 7.45 | 157 | 3.42 | 0.60 | 3.2 | -0.01 |
| ห้วยขยุง | บ้านโนนศรีโคก (M.176) อ.กันทรารมย์ จ.ศรีสะเกษ | 9.3 | 268 | 1.05 | 4.60 | 1.7 | -0.10 |
| ห้วยทับทัน | บ้านห้วยทับทัน (M.42) อ.ห้วยทับทัน จ.ศรีสะเกษ | 8 | 131 | 3.31 | 3.30 | 2.5 | 0.00 |
| ห้วยละเือง | บ้านนาฝือ (M.155) อ.เมือง จ.อำนาจเจริญ | 5.8 | 303 | 1.04 | 4.60 | 1.5 | 0.32 |
| ห้วยลำราญ | บ้านหนองหญ้าปล้อง (M.9) อ.เมือง จ.ศรีสะเกษ | 9 | 187 | 0.84 | 0.50 | 0.3 | 0.32 |
| ยม | ที่สะพานบ้านน้ำโค้ง (Y.1C) อ.เมือง จ.แพร่ | 8.2 | 1000 | 1.53 | 88.00 | 8.8 | 0.09 |
| ยม | บ้านแก่งหลวง (Y.6) อ.ศรีสะเกษ จ.สุโขทัย | 9 | 2250 | 2.76 | 158.20 | 7 | -0.40 |
| ยม | บ้านดอนระเบียง (Y.14) อ.ศรีสะเกษ จ.สุโขทัย | 11.43 | 2352 | 2.77 | 164.40 | 7 | 0.22 |
| | (Y.14) จ.สุโขทัย | 11.43 | 2352 | 2.77 | 164.40 | 7 | 0.00 |
| สะแกกรัง | บ้านปางมะค่า (Ct.5A) อ.ขามเฒ่า จ.นครราชสีมา | 107.7 | 580 | 103.28 | 6.80 | 1.2 | 0.06 |
| คลองโพธิ์ | บ้านใหม่คลองเจริญ (Ct.7) อ.กิ่งอ.แม่เปิน จ. นครสวรรค์ | 104.88 | 440 | 101.65 | 1.20 | 0.3 | -21.86 |
| ห้วยขุนแก้ว | บ้านสมอทอง (C.30) อ.ห้วยคต จ.อุทัยธานี | 110.12 | 1200 | 101.54 | 0.00 | 0 | -0.61 |
| ห้วยทับเสลา | บ้านนุ่งย้ายเยี่ยม (Ct.9) อ.ลานสัก จ.อุทัยธานี | 127.47 | 280 | 123.51 | 1.30 | 0.5 | 81.37 |
| ค.ทับสะแก | บ้านกลาง (Gt.9) อ.ทับสะแก จ.ประจวบฯ | 3.85 | 70 | 0.81 | 0.60 | 0.86 | -7.16 |
| ลำภาชี | บ้านบ่อ (K.17) อ.สวนผึ้ง จ.ราชบุรี | 5.9 | 550 | 0.41 | 7.90 | 1.44 | -7.16 |
| อิง | บ้านจดี้งาม (I.17) อ.เมือง จ.พะเยา | 3.5 | 120 | 0.9 | 11.00 | 9.2 | 0.00 |

