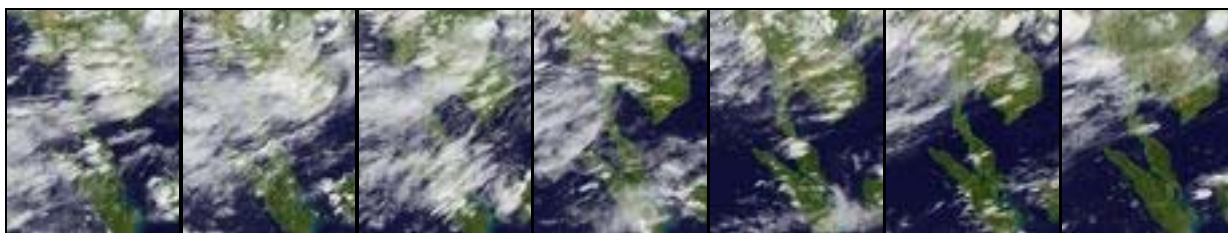


## รายงานข้อมูลน้ำรายสัปดาห์ ครั้งที่ 29/2554 (ระหว่างวันที่ 13-19 ก.ค. 54 )

### สรุปข้อมูลน้ำรายสัปดาห์

1. สัปดาห์นี้มีปริมาณฝนในพื้นที่ภาคเหนือปริมาณฝนลดลงจากสัปดาห์ที่แล้ว โดยยังคงมีฝนตกและฝนตกหนักในบางแห่ง เช่น จังหวัดเชียงใหม่ น่าน กำแพงเพชร พิจิตร โลก ภาคตะวันออกเฉียงเหนือ ภาคตะวันออก และภาคใต้มีปริมาณฝนเพิ่มขึ้นจากสัปดาห์ที่แล้ว โดยภาคตะวันออกเฉียงเหนือมีฝนมาก บริเวณจังหวัดนครพนม บุรีรัมย์ หนองคาย อุบลราชธานี อุดรธานี สุรินทร์ มหาสารคาม สกลนคร ภาคตะวันออกมีฝนมากบริเวณจังหวัดตราดและจันทบุรี ภาคใต้มีฝนมากบริเวณจังหวัดระนอง พังงา ตรัง กระบี่ นราธิวาส ส่วนภาคกลาง กรุงเทพมหานครและปริมณฑลมีฝนเพิ่มขึ้นเล็กน้อย จากการตรวจวัดปริมาณฝนสะสม 7 วัน ของสถานีตรวจอากาศกรมอุตุนิยมวิทยาพบว่าปริมาณฝนสะสมสูงสุดอยู่ที่สถานีนครพนม ระนอง และ ตะกั่วป่า โดยวัดปริมาณฝนได้ 331.8 , 300.0 และ 206.9 มิลลิเมตร ตามลำดับ
2. ช่วงวันที่ 13-18 ก.ค. อุณหภูมิพื้นผิวน้ำทะเลทั้งฝั่งอ่าวไทยและฝั่งอันดามันอยู่ที่ประมาณ 26-28 องศาเซลเซียส โดยฝั่งอ่าวไทยอุณหภูมิสูงกว่าฝั่งอันดามันเล็กน้อย ด้านความสูงของคลื่นช่วงต้นสัปดาห์ความสูงของคลื่นฝั่งอันดามันอยู่ที่ประมาณ 2-4 เมตร หลังจากนั้นได้ลดลงอย่างต่อเนื่อง จนถึงประมาณ 1-3 เมตร ในช่วงปลายสัปดาห์ด้านฝั่งอ่าวไทยความสูงของคลื่นอยู่ที่ประมาณ 1-2 เมตร ตลอดทั้งสัปดาห์ โดยช่วงต้นสัปดาห์คลื่นสูงกว่าช่วงปลายสัปดาห์เล็กน้อย
3. รายงานข้อมูลน้ำในเขื่อนจากกรมชลประทาน ณ วันที่ 18 ก.ค. 54 พบว่า ในช่วงหนึ่งสัปดาห์ที่ผ่านมา ปริมาณน้ำเก็บกักทั่วประเทศอยู่ที่ 42,339 ล้านลูกบาศก์เมตร เพิ่มขึ้นจากสัปดาห์ที่แล้ว ( 11 ก.ค. 54) 714 ล้านลูกบาศก์เมตร โดยเขื่อนภูมิพลมีปริมาณน้ำเพิ่มขึ้น 132 ล้านลูกบาศก์เมตร ทำให้มีปริมาณน้ำเทียบระดับกักเก็บอยู่ที่ 60% เขื่อนสิริกิติ์ปริมาณน้ำเพิ่มขึ้น 429 ล้านลูกบาศก์เมตร ทำให้ปริมาณน้ำเทียบระดับกักเก็บอยู่ที่ 72% ส่วนเขื่อนที่ยังคงมีปริมาณน้ำเทียบระดับกักเก็บต่ำกว่า 40% ที่ระดับกักเก็บ ได้แก่ อ่างเก็บน้ำเขื่อนแควน้อย(39%) ,ลำปาว(35%) , อุบลรัตน์(34%) , ห้วยหลวง(31%) , ทับเสลา(39%) และ เขื่อนปรางค์บุรี(20%)
4. จากการตรวจวัดข้อมูลน้ำท่าจากสถานีวัดน้ำท่ากรมชลประทาน ระหว่างวันที่ 13-19 ก.ค. 54 ตรวจวัดระดับน้ำ ณ เวลา 06.00 น. พบว่าที่สถานี Y.16 บ้านบางระกำ อ.บางระกำ จ.พิจิตร โลก และสถานี Y.4 ที่สะพานตลาดธานี อ.เมือง จ.สุโขทัย ยังคงมีระดับน้ำล้นตลิ่ง โดยในวันที่ 19 ก.ค. 54 ระดับน้ำอยู่ที่ 7.65 เมตร (ระดับตลิ่ง 7.15 เมตร) และ 7.02 เมตร ( ระดับตลิ่ง 6.48 เมตร)

### ภาพถ่ายดาวเทียม GOES-9



จากภาพถ่ายดาวเทียม GOES-9 พบว่าช่วงต้นสัปดาห์จนถึงกลางสัปดาห์มีกลุ่มเมฆค่อนข้างหนาปกคลุมในทุกภาคของประเทศ ทำให้มีฝนตก และ ฝนตกหนักกระจายตัวในหลายพื้นที่ หลังจากนั้นกลุ่มเมฆได้เริ่มลดลงจนถึงปลายสัปดาห์



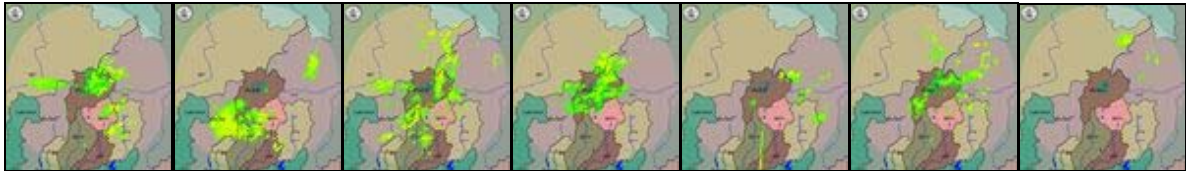
## แผนที่อากาศ



จากภาพแผนที่อากาศพบว่าช่วงต้นสัปดาห์จนถึงกลางสัปดาห์มีร่องมรสุมกำลังแรงพาดผ่านตอนบนของภาคเหนือและภาคตะวันออกเฉียงเหนือของประเทศไทย ประกอบกับมรสุมตะวันตกเฉียงใต้ที่พัดปกคลุมทะเลอันดามัน ประเทศไทยและอ่าวไทยมีกำลังแรง ทำให้มีฝนตกหนักหลายพื้นที่ ในภาคเหนือ ภาคตะวันออกเฉียงเหนือ ภาคตะวันออก และภาคใต้ฝั่งตะวันตก หลังจากนั้นร่องความกดอากาศต่ำได้เลื่อนขึ้นไปพาดผ่านประเทศลาว พม่า และเวียดนามตอนบน แต่ยังคงมีมรสุมตะวันตกเฉียงใต้พัดปกคลุมทะเลอันดามัน ประเทศไทย และอ่าวไทย แต่มีกำลังอ่อนลงส่งผลให้ปริมาณฝนตกน้อยลง

## ภาพเรดาร์กรมอุตุนิยมวิทยา

### เชียงใหม่



### สกลนคร



### เพชรบูรณ์



### อุบลราชธานี



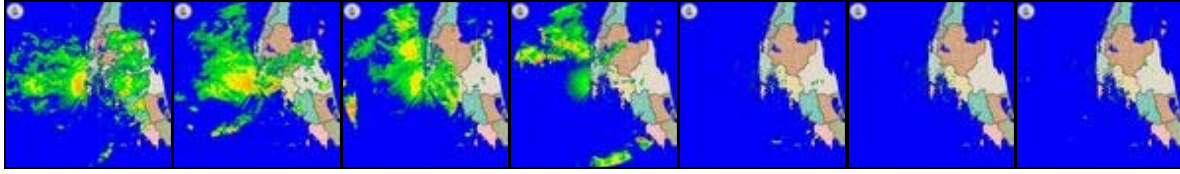
### ระยอง



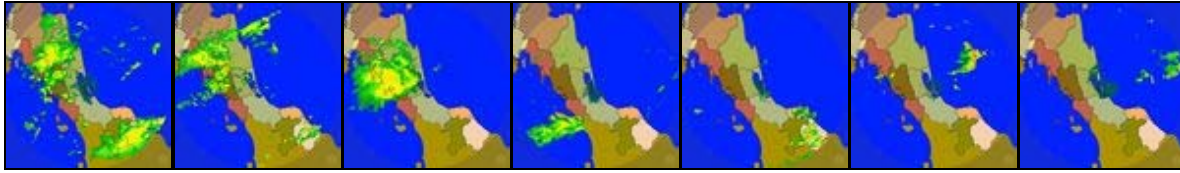
### สตูล



## ภูเก็ต

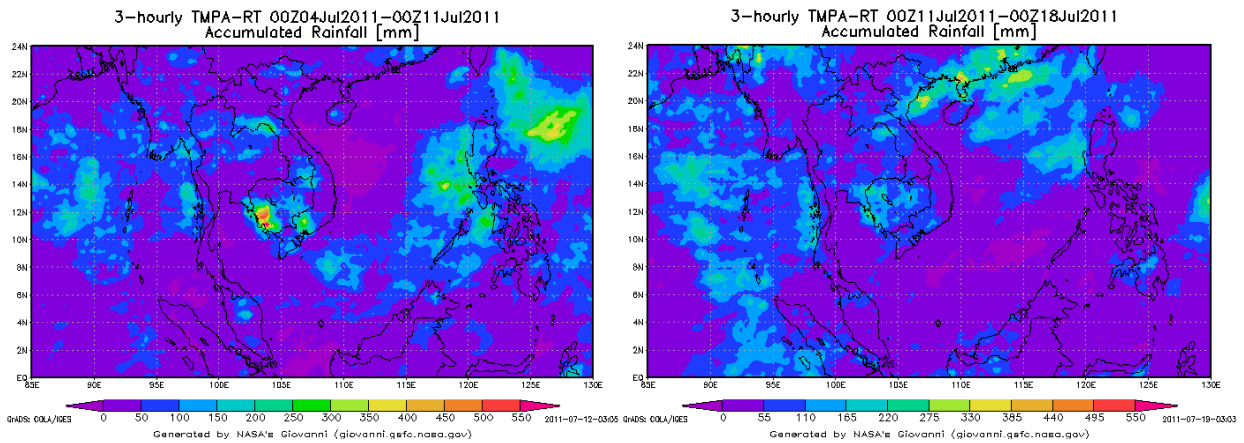


## สงขลา



จากภาพเรดาร์ตรวจอากาศกรมอุตุนิยมวิทยา พบว่าในช่วงต้นสัปดาห์จนถึงกลางสัปดาห์มีฝนตกมากในทุกภาคของประเทศ โดยเฉพาะภาคตะวันออกเฉียงเหนือ ภาคตะวันออก และภาคใต้ หลังจากนั้นปริมาณฝนได้ลดลงจนถึงปลายสัปดาห์

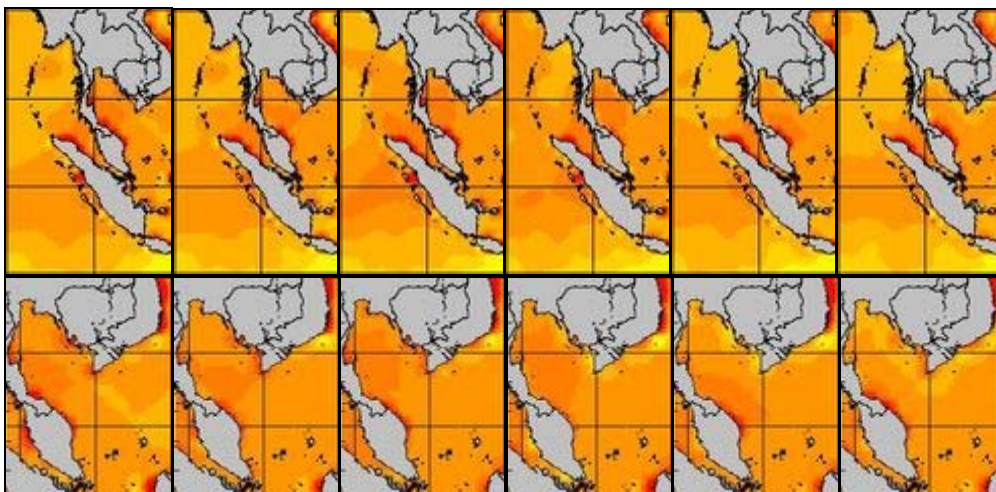
## แผนภาพแสดงปริมาณฝนสะสม



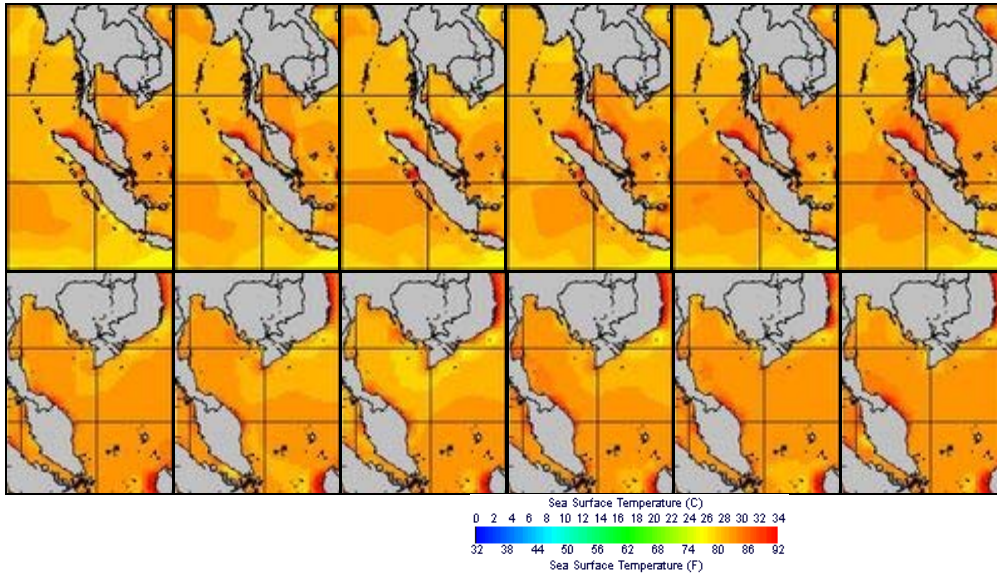
จากแผนภาพแสดงปริมาณฝนสะสมพบว่าสัปดาห์นี้พื้นที่ภาคเหนือมีกลุ่มฝนกระจุกตัวกันน้อยลง ส่วนภาคตะวันออกเฉียงเหนือ ภาคตะวันออก และภาคใต้มีกลุ่มฝนกระจุกตัวกันเพิ่มมากขึ้น ส่วนบริเวณกรุงเทพมหานครและปริมณฑลมีกลุ่มฝนกระจุกตัวเพิ่มขึ้นจากสัปดาห์ที่แล้วเล็กน้อย

## แผนภาพแสดงอุณหภูมิพื้นผิวน้ำทะเล

สัปดาห์ก่อนหน้า



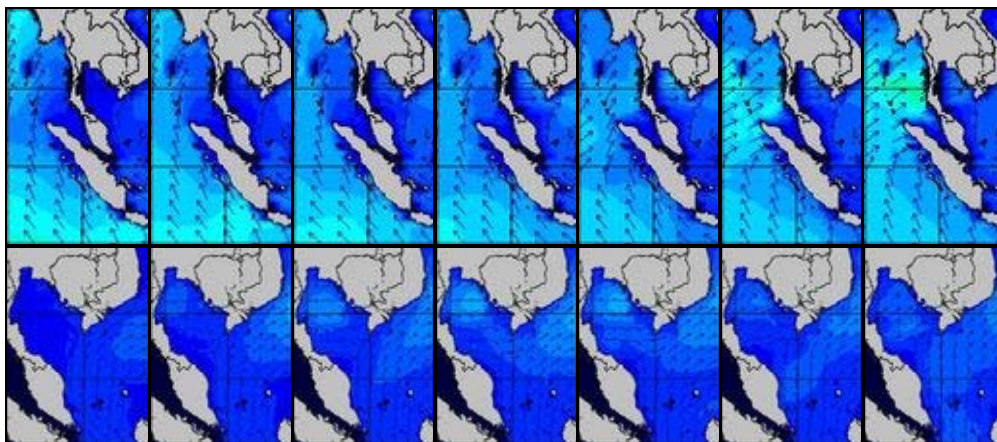
สัปดาห์นี้



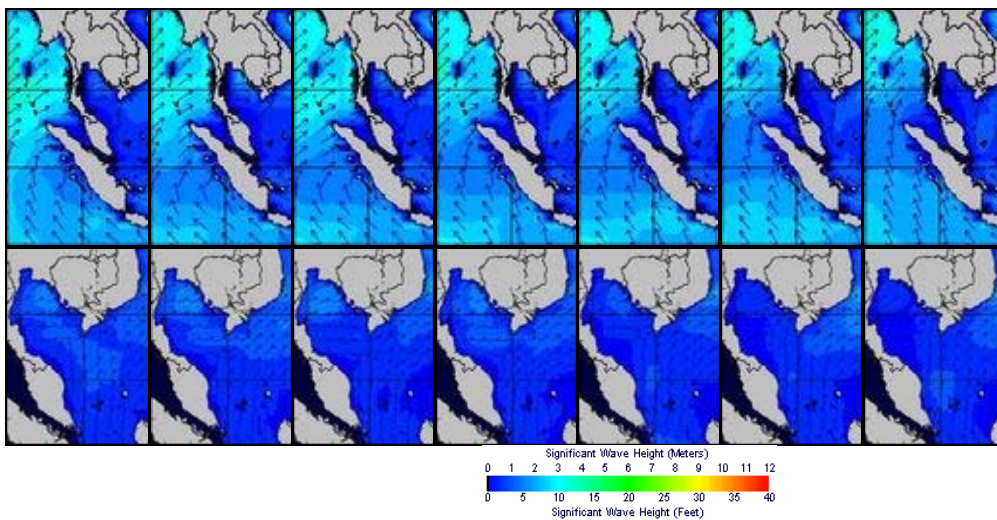
แผนภาพแสดงอุณหภูมิพื้นผิวน้ำทะเลฝั่งอ่าวไทยและฝั่งอันดามันช่วงวันที่ 13-18 ก.ค. พบว่า อุณหภูมิทั้งสองฝั่งอยู่ที่ประมาณ 26-28 องศาเซลเซียส โดยฝั่งอ่าวไทยอุณหภูมิสูงกว่าฝั่งอันดามันเล็กน้อย

### แผนภาพแสดงความสูงของคลื่น

สัปดาห์ก่อนหน้า



สัปดาห์นี้



แผนภาพแสดงความสูงของคลื่นบริเวณฝั่งอ่าวไทยและฝั่งอันดามัน พบว่าช่วงต้นสปีดาร์ความสูงของคลื่นฝั่งอันดามันอยู่ที่ประมาณ 2-4 เมตร หลังจากนั้นได้ลดลงอย่างต่อเนื่อง จนถึงประมาณ 1-3 เมตร ในช่วงปลายสปีดาร์ ด้านฝั่งอ่าวไทยความสูงของคลื่นอยู่ที่ประมาณ 1-2 เมตร ตลอดทั้งสปีดาร์ โดยช่วงต้นสปีดาร์คลื่นสูงกว่าช่วงปลายสปีดาร์เล็กน้อย

### ข้อมูลปริมาณฝน

สปีดาร์นี้ปริมาณฝนในพื้นที่ภาคเหนือปริมาณฝนลดลงจากสปีดาร์ที่แล้ว โดยยังคงมีฝนตกและฝนตกหนักในบางแห่ง เช่น จังหวัดเชียงราย น่าน กำแพงเพชร พิจิตรโลก ภาคตะวันออกเฉียงเหนือ ภาคตะวันออก และภาคใต้มีปริมาณฝนเพิ่มขึ้นจากสปีดาร์ที่แล้ว โดยภาคตะวันออกเฉียงเหนือมีฝนมาก บริเวณจังหวัดนครพนม บัรรัมย์ หนองคาย อุบลราชธานี อุตรธานี สุรินทร์ มหาสารคาม สกลนคร ภาคตะวันออกมีฝนมากบริเวณจังหวัดตราดและจันทบุรี ภาคใต้มีฝนมากบริเวณจังหวัดระนอง พังงา ตรัง กระบี่ นราธิวาส ส่วนภาคกลาง กรุงเทพมหานครและปริมณฑลมีฝนเพิ่มขึ้นเล็กน้อย จากการตรวจวัดปริมาณฝนสะสม 7 วัน ของสถานีตรวจอากาศกรมอุตุนิยมวิทยาพบว่าปริมาณฝนสะสมสูงสุดอยู่ที่สถานีนครพนม ระนอง และตะกั่วป่า โดยวัดปริมาณฝนได้ 331.8 , 300.0 และ 206.9 มิลลิเมตร ตามลำดับ

สถานี	ปริมาณฝนสะสมตั้งแต่ต้นปี(มม.)		เพิ่มขึ้น(มม.)
	11/7/2554	18/7/2554	
นครพนม	766.8	1,098.6	331.8
ระนอง	1,773.9	2,073.9	300.0
ตะกั่วป่า	1,783.1	1,990.0	206.9
เชียงราย	788.3	989.2	200.9
นครพนม สกษ.	718.2	917.4	199.2
ตราด	1,902.9	2,081.5	178.6
ทุ่งช้าง	1,025.3	1,195.8	170.5
น่าน	838.8	1,005.3	166.5
บุรีรัมย์	561.6	716.6	155.0
ท่าวังผา	842.6	994.2	151.6
น่าน สกษ.	890.4	1,039.5	149.1
กำแพงเพชร	662.9	811.8	148.9
ตรัง	1,087.9	1,217.7	129.8
กระบี่	1,070.6	1,199.2	128.6
หนองคาย	687.3	814.3	127.0
อุบลราชธานี (ศูนย์ฯ)	630.0	740.0	110.0
อุตรธานี	504.3	607.2	102.9
พลิว สกษ.	1,227.4	1,321.3	93.9
นราธิวาส	1,559.8	1,651.1	91.3
สุรินทร์ สกษ.	525.4	614.9	89.5
มหาสารคาม	498.1	587.3	89.2
พิจิตรโลก	760.4	848.5	88.1
สกลนคร	712.1	798.6	86.5



สถานี	ปริมาณฝนสะสมตั้งแต่ต้นปี(มม.)		เพิ่มขึ้น(มม.)
	11/7/2554	18/7/2554	
อุบลราชธานี สกษ.	524.4	607.0	82.6
ท่าตูม	470.7	552.6	81.9
พิบูลย์รักษ์ สกษ.	806.9	887.4	80.5
มุกดาหาร	643.8	722.3	78.5
พระแสง สอท.	951.8	1,029.7	77.9
สุรินทร์	647.2	723.5	76.3
สกลนคร สกษ.	808.0	883.1	75.1
ดอยอ่างขาง	946.5	1,019.2	72.7
กบินทร์บุรี	466.5	538.4	71.9
สระแก้ว	816.6	888.2	71.6
ฉวาง	1,155.9	1,227.1	71.2
ลำพูน	812.5	882.9	70.4
อุดรดิตถ์	755.3	823.5	68.2
เกาะลันตา	620.5	688.5	68.0
ปราจีนบุรี	909.6	977.3	67.7
จันทบุรี	1,337.6	1,397.5	59.9
สนามบินดอนเมือง	1,038.8	1,097.0	58.2
วิเชียรบุรี	653.9	711.9	58.0
ภูเก็ต (ศูนย์ฯ)	1,237.7	1,294.9	57.2
ประจวบคีรีขันธ์	468.6	525.0	56.4
กาฬสินธุ์	484.9	541.1	56.2
สุราษฎร์ธานี	1,208.5	1,264.0	55.5
เชียงใหม่ สกษ.	648.5	703.1	54.6
เพชรบูรณ์	752.9	807.4	54.5
กรุงเทพมหานคร	1,146.0	1,199.9	53.9
เลย สกษ.	557.9	610.8	52.9
อุทัยธานี	502.7	555.1	52.4
ดอยมูเซอร์ สกษ.	1,198.2	1,249.9	51.7

### ข้อมูลปริมาณน้ำในอ่างเก็บน้ำ

รายงานข้อมูลน้ำในเขื่อนจากกรมชลประทาน ณ วันที่ 18 ก.ค. 54 พบว่า ในช่วงหนึ่งสัปดาห์ที่ผ่านมา ปริมาณน้ำเก็บกักทั่วประเทศอยู่ที่ 42,339 ล้านลูกบาศก์เมตร ซึ่งเพิ่มขึ้นจากสัปดาห์ที่แล้ว ( 11 ก.ค. 54) 714 ล้านลูกบาศก์เมตร โดยเขื่อนภูมิพลมีปริมาณน้ำเพิ่มขึ้น 132 ล้านลูกบาศก์เมตร ทำให้มีปริมาณน้ำเทียบระดับกักเก็บอยู่ที่ 60% เขื่อนสิริกิติ์ปริมาณน้ำเพิ่มขึ้น 429 ล้านลูกบาศก์เมตร ทำให้ปริมาณน้ำเทียบระดับกักเก็บอยู่ที่ 72% ส่วนเขื่อนที่ยังคงมีปริมาณน้ำเทียบระดับกักเก็บต่ำกว่า 40% ที่รณก. ได้แก่ อ่างเก็บน้ำเขื่อนแควน้อย(39%) ,ลำปาว(35%) , อุบลรัตน์(34%) , ห้วยหลวง(31%) , ทับเสลา (39%) และ เขื่อนปราณบุรี(20%)



อ่างเก็บน้ำ	11/7/2554		18/7/2554		เพิ่มขึ้น/ลดลง	
	ปริมาณน้ำ (ล้าน ม.3)	% เทียบ รณก.	ปริมาณน้ำ (ล้าน ม.3)	% เทียบ รณก.	ปริมาณน้ำ (ล้าน ม.3)	% เทียบ รณก.
ภาคเหนือ						
ภูมิพล (2)	7,961	59	8,093	60	132	0.98
สิริกิติ์ (2)	6,410	67	6,839	72	429	4.51
แม่จัด	125	47	123	46	-2	-0.75
กัวลม	58	52	66	59	8	7.14
แม่กวาง	140	53	147	56	7	2.66
กัวคหมา	103	61	107	63	4	2.35
แควน้อย	387	41	363	39	-24	-3.27
<b>รวมภาคเหนือ</b>	<b>15,184</b>	<b>61</b>	<b>15,738</b>	<b>64</b>	<b>554</b>	<b>2.35</b>
ภาคตะวันออกเฉียงเหนือ						
ลำปาว	497	35	507	35	10	0.70
ลำตะคอง	220	70	218	69	-2	-0.64
ลำพระเพลิง	70	64	66	60	-4	-3.64
น้ำอูน	206	40	214	41	8	1.54
อุบลรัตน์ (2)	807	33	819	34	12	0.53
สิรินธร (2)	882	45	910	46	28	1.42
จุฬารัตน์ (2)	75	46	66	40	-9	-5.49
ห้วยหลวง	36	31	36	31	0	0.00
น้ำพุง (2)	63	45	63	45	0	0.00
ลำตะเฆะ	156	57	158	57	2	0.73
<b>รวมภาคตะวันออกเฉียงเหนือ</b>	<b>3,153</b>	<b>41</b>	<b>3,199</b>	<b>41</b>	<b>46</b>	<b>0.61</b>
ภาคกลาง						
ป่าสักฯ	428	55	380	48	-48	-5.00
กระเสียว	192	80	183	76	-9	-3.75
ทับเสลา	62	39	63	39	1	0.63
<b>รวมภาคกลาง</b>	<b>682</b>	<b>50</b>	<b>626</b>	<b>46</b>	<b>-56</b>	<b>-4.12</b>
ภาคตะวันตก						
ศรีนครินทร์ (2)	12,392	70	12,475	70	83	0.47
วชิราลงกรณ (2)	4,430	50	4,508	51	78	0.88
<b>รวมภาคตะวันตก</b>	<b>16,822</b>	<b>63</b>	<b>16,983</b>	<b>64</b>	<b>161</b>	<b>0.61</b>
ภาคตะวันออก						
บางพระ	68	58	67	57	-1	-0.85
หนองปลาไหล	127	78	124	76	-3	-1.83
คลองสียัด	185	44	183	44	-2	-0.48



อ่างเก็บน้ำ	11/7/2554		18/7/2554		เพิ่มขึ้น/ลดลง	
	ปริมาณน้ำ (ล้าน ม.3)	% เทียบ รณก.	ปริมาณน้ำ (ล้าน ม.3)	% เทียบ รณก.	ปริมาณน้ำ (ล้าน ม.3)	% เทียบ รณก.
คลองท่าด่าน	158	71	163	73	5	2.23
ประแสร์	134	64	139	55	5	2.02
รวมภาคตะวันออก	672	57	676	58	4	0.34
ภาคใต้						
แก่งกระจาน	304	43	307	43	3	0.42
ปราณบุรี	72	21	71	20	-1	-0.29
รัชชประภา (2)	4,020	71	4,038	72	18	0.32
บางยาง (2)	716	49	701	48	-15	-1.03
รวมภาคใต้	5,112	63	5,117	63	5	0.06
รวมทั้งประเทศ	41,625	60	42,339	61	714	1.04

### เปรียบเทียบข้อมูลปริมาณน้ำ ปี 2553 และปี 2554

หน่วย : ล้าน ลบ.ม.

อ่างเก็บน้ำขนาดใหญ่		12-18 ก.ค.54	1 ม.ค.- 18 ก.ค. 54	1 ม.ค.-18 ก.ค. 53	เปรียบเทียบปี 54 กับ ปี 53
ภูมิพล	ไหลเข้าสะสม	171	2,842	181	2,660
	กักเก็บ 18 ก.ค.	8,093	8,093	4,010	4,083
	ระบายสะสม	36	2,744	4,134	-1,390
สิริกิติ์	ไหลเข้าสะสม	549	3,217	764	2,454
	กักเก็บ 18 ก.ค.	6,839	6,839	3,181	3,658
	ระบายสะสม	115	3,628	2,828	800
แม่จัดสมบูรณิซล	ไหลเข้าสะสม	8	92	33	59
	กักเก็บ 18 ก.ค.	123	123	66	57
	ระบายสะสม	11	224	74	150
กิวลม	ไหลเข้าสะสม	23	428	115	313
	กักเก็บ 18 ก.ค.	66	66	34	32
	ระบายสะสม	13	462	165	296
แม่กวง	ไหลเข้าสะสม	8	86	0	86
	กักเก็บ 18 ก.ค.	147	147	35	112
	ระบายสะสม	1	89	56	33
กิวคอบมา	ไหลเข้าสะสม	7	125	13	112
	กักเก็บ 18 ก.ค.	107	107	47	60
	ระบายสะสม	3	178	76	103
แควน้อย	ไหลเข้าสะสม	38	695	202	493
	กักเก็บ 18 ก.ค.	363	363	156	207





อ่างเก็บน้ำขนาดใหญ่		12-18 ก.ค.54	1 ม.ค.- 18 ก.ค. 54	1 ม.ค.-18 ก.ค. 53	เปรียบเทียบปี 54 กับ ปี 53
	ระบายสะสม	60	1,003	656	347
ลำปาว	ไหลเข้าสะสม	46	393	186	207
	กักเก็บ 18 ก.ค.	507	507	366	141
	ระบายสะสม	36	991	882	109
ลำตะคอง	ไหลเข้าสะสม	11	151	49	101
	กักเก็บ 18 ก.ค.	218	218	87	131
	ระบายสะสม	12	186	111	75
ลำพระเพลิง	ไหลเข้าสะสม	1	56	16	41
	กักเก็บ 18 ก.ค.	66	66	48	18
	ระบายสะสม	4	89	21	68
น้ำอูน	ไหลเข้าสะสม	18	80	0	80
	กักเก็บ 18 ก.ค.	214	214	133	81
	ระบายสะสม	10	139	0	139
อุบลรัตน์	ไหลเข้าสะสม	93	661	236	424
	กักเก็บ 18 ก.ค.	819	819	655	164
	ระบายสะสม	73	1,528	607	921
สิรินธร	ไหลเข้าสะสม	32	338	160	178
	กักเก็บ 18 ก.ค.	910	910	867	43
	ระบายสะสม	0	497	454	43
จุฬารัตน์	ไหลเข้าสะสม	1	70	26	43
	กักเก็บ 18 ก.ค.	66	66	56	10
	ระบายสะสม	9	140	76	63
ห้วยหลวง	ไหลเข้าสะสม	1	17	8	9
	กักเก็บ 18 ก.ค.	36	36	25	11
	ระบายสะสม	3	71	27	45
ลำนางรอง	ไหลเข้าสะสม	0	14	0	14
	กักเก็บ 18 ก.ค.	70	70	44	26
	ระบายสะสม	1	12	0	12
มูลบน	ไหลเข้าสะสม	1	8	7	1
	กักเก็บ 18 ก.ค.	63	63	31	32
	ระบายสะสม	0	50	47	3
น้ำพุง	ไหลเข้าสะสม	5	41	27	13
	กักเก็บ 18 ก.ค.	72	72	64	8
	ระบายสะสม	4	64	13	51
ลำซนะ	ไหลเข้าสะสม	4	39	30	9
	กักเก็บ 18 ก.ค.	158	158	113	45



อ่างเก็บน้ำขนาดใหญ่		12-18 ก.ค.54	1 ม.ค.- 18 ก.ค. 54	1 ม.ค.-18 ก.ค. 53	เปรียบเทียบปี 54 กับ ปี 53
	ระบายสะสม	0	105	108	-3
ป่าสัก	ไหลเข้าสะสม	50	729	124	606
	กักเก็บ 18 ก.ค.	380	380	72	308
	ระบายสะสม	75	975	707	267
กระเสียว	ไหลเข้าสะสม	5	216	78	138
	กักเก็บ 18 ก.ค.	183	183	84	99
	ระบายสะสม	14	236	167	69
ทับเสลา	ไหลเข้าสะสม	1	37	8	30
	กักเก็บ 18 ก.ค.	63	63	29	34
	ระบายสะสม	0	69	45	24
ศรีนครินทร์	ไหลเข้าสะสม	117	1,639	606	1,033
	กักเก็บ 18 ก.ค.	12,475	12,475	13,005	-530
	ระบายสะสม	32	3,081	3,068	13
วชิราลงกรณ	ไหลเข้าสะสม	160	1,720	337	1,382
	กักเก็บ 18 ก.ค.	4,508	4,508	3,342	1,166
	ระบายสะสม	79	1,637	3,634	-1,997
บางพระ	ไหลเข้าสะสม	0	11	11	0
	กักเก็บ 18 ก.ค.	67	67	46	21
	ระบายสะสม	1	23	24	-2
หนองปลาไหล	ไหลเข้าสะสม	2	91	53	37
	กักเก็บ 18 ก.ค.	124	124	124	0
	ระบายสะสม	4	125	101	24
คลองสี่แยก	ไหลเข้าสะสม	1	32	32	0
	กักเก็บ 18 ก.ค.	183	183	85	98
	ระบายสะสม	4	168	165	3
คลองท่าด่าน	ไหลเข้าสะสม	28	216	41	176
	กักเก็บ 18 ก.ค.	163	163	30	133
	ระบายสะสม	24	256	179	77
ประแสร์	ไหลเข้าสะสม	4	53	63	-10
	กักเก็บ 18 ก.ค.	139	139	153	-14
	ระบายสะสม	1	104	92	12
แก่งกระจาน	ไหลเข้าสะสม	15	251	206	45
	กักเก็บ 18 ก.ค.	307	307	223	84
	ระบายสะสม	12	195	376	-181
ปราณบุรี	ไหลเข้าสะสม	4	86	44	42
	กักเก็บ 18 ก.ค.	71	71	102	-31



อ่างเก็บน้ำขนาดใหญ่		12-18 ก.ค.54	1 ม.ค.- 18 ก.ค. 54	1 ม.ค.-18 ก.ค. 53	เปรียบเทียบปี 54 กับ ปี 53
รัชชประภา	ระบายสะสม	5	102	228	-126
	ไหลเข้าสะสม	128	1,352	678	674
	กักเก็บ 18 ก.ค.	4,038	4,038	3,397	641
บางกลาง	ระบายสะสม	108	1,193	1,965	-772
	ไหลเข้าสะสม	19	913	460	453
	กักเก็บ 18 ก.ค.	701	701	649	52
	ระบายสะสม	33	1,394	964	430

### ข้อมูลน้ำท่า

จากการตรวจวัดข้อมูลน้ำท่าจากสถานีวัดน้ำท่ากรมชลประทาน ระหว่างวันที่ 13-19 ก.ค. 54 ตรวจวัดระดับน้ำ ณ เวลา 06.00 น. พบว่าที่สถานี Y.16 บ้านบางระกำ อ.บางระกำ จ.พิษณุโลก และสถานี Y.4 ที่สะพานตลาดธานี อ.เมือง จ.สุโขทัย ยังคงมีระดับน้ำล้นตลิ่ง โดยในวันที่ 19 ก.ค. 54 ระดับน้ำอยู่ที่ 7.65 เมตร (ระดับตลิ่ง 7.15 เมตร) และ 7.02 เมตร (ระดับตลิ่ง 6.48 เมตร)

สถานี	ระดับตลิ่ง	ระดับน้ำ(เมตร)						
		13/7/54	14/7/54	15/7/54	16/7/54	17/7/54	18/7/54	19/7/54
Y.16-บ้านบางระกำ อ.บางระกำ จ.พิษณุโลก	7.15	7.47	7.50	7.54	7.58	7.60	7.60	7.65
Y.33-บ้านคลองตาล อ.ศรีสำโรง จ.สุโขทัย	9.56	4.73	5	4.96	5	5.28	8.42	9.55
Y.4-ที่สะพานตลาดธานี อ.เมือง จ.สุโขทัย	6.48	4.48	4.5	4.2	4.13	4.32	5.83	7.02

