

## รายงานข้อมูลน้ำรายสัปดาห์ ครั้งที่ 41/2554 (ระหว่างวันที่ 5-11 ต.ค. 54 )

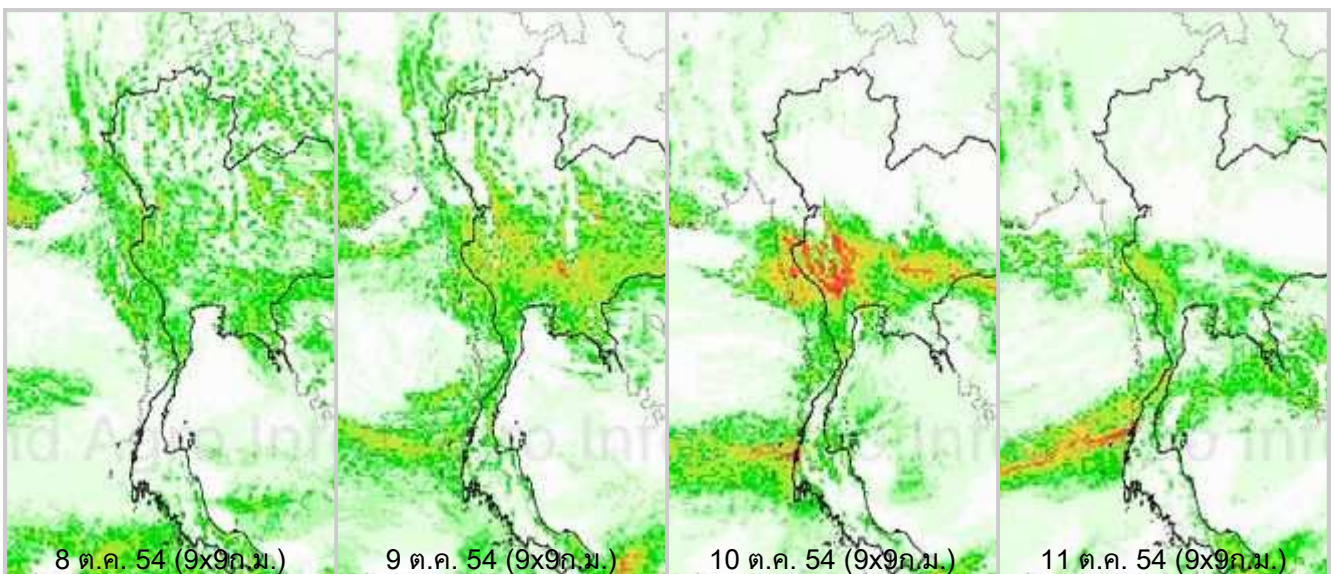
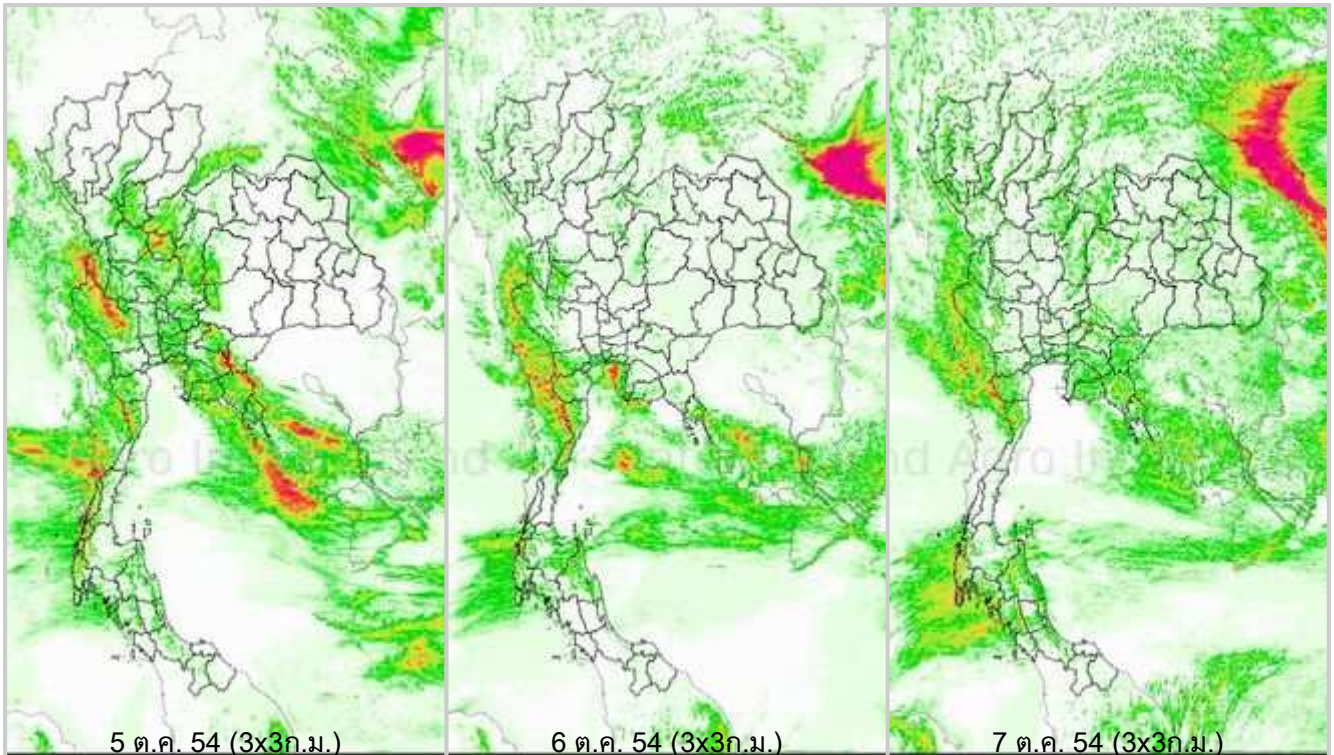
### สรุปข้อมูลน้ำรายสัปดาห์

1. สัปดาห์นี้โดยภาพรวมปริมาณฝนลดลงจากสัปดาห์ที่แล้วค่อนข้างมาก ยกเว้นภาคกลางตอนล่างที่มีปริมาณฝน เพิ่มมากขึ้น โดยมีฝนมากบริเวณจังหวัดนครปฐม กรุงเทพมหานคร สมุทรปราการ ปทุมธานี ลพบุรี ราชบุรี นอกจากนี้ยังคงมีฝนมากในพื้นที่ภาคตะวันออก บริเวณจังหวัดระยอง ปราจีนบุรี ชลบุรี ตราด จากการตรวจวัดปริมาณฝนสะสม 7 วัน ของสถานีตรวจอากาศกรมอุตุนิยมวิทยา พบว่าปริมาณฝนสะสมสูงสุดอยู่ที่สถานีห้วยโป่ง สกษ.ภูเก็ต(ศูนย์ฯ) และ นครปฐม โดยวัดปริมาณฝนได้ 243.3 , 216.0 และ 203.0 มิลลิเมตร ตามลำดับ
2. อุณหภูมิทั้งฝั่งอ่าวไทยและฝั่งอันดามันอยู่ที่ประมาณ 26-28 องศาเซลเซียส โดยฝั่งอ่าวไทยอุณหภูมิสูงกว่าฝั่งอันดามันเล็กน้อย ด้านความสูงของคลื่นช่วงต้นสัปดาห์ความสูงของคลื่นฝั่งอันดามันอยู่ที่ประมาณ 1-3 เมตร หลังจากนั้นได้ลดลง โดยปลายสัปดาห์ความสูงอยู่ที่ประมาณ 1-2 เมตร ส่วนฝั่งอ่าวไทยช่วงต้นสัปดาห์ความสูงของคลื่นอยู่ที่ประมาณ 1-2 เมตร หลังจากนั้นได้ลดลงเหลือ 1 เมตร ในช่วงปลายสัปดาห์
3. รายงานข้อมูลน้ำในเขื่อนจากกรมชลประทาน ณ วันที่ 10 ต.ค. 54 พบว่าในช่วงหนึ่งสัปดาห์ที่ผ่านมาปริมาณน้ำเก็บกักทั้งประเทศอยู่ที่ 65,080 ล้านลูกบาศก์เมตร ซึ่งเพิ่มขึ้นจากสัปดาห์ที่แล้ว ( 3 ต.ค. 54 ) 1,483 ล้านลูกบาศก์เมตร โดยเขื่อนที่มีปริมาณน้ำเพิ่มขึ้นเกิน 100 ล้านลูกบาศก์เมตร ได้แก่ เขื่อนภูมิพล อุบลรัตน์ ศรีนครินทร์ วชิราลงกรณ และเขื่อนรัชชประภา ส่วนเขื่อนที่มีปริมาณน้ำเทียบระดับกักเก็บมากกว่า 80% ได้แก่ ป่าสัก (131%) ทับเสลา (89%) กระเสียว (86%) ศรีนครินทร์ (89%) วชิราลงกรณ (85%) ประแสร์ (109%) หนองปลาไหล (105%) คลองสิียด (105%) คลองท่าด่าน (91%) บางพระ (89%) อุบลรัตน์ (120%) น้ำอูน (111%) จุฬารัตน์ (107%) มูลบน (106%) ลำตะคอง (103%) น้ำพุง (101%) ลำแซะ (100%) ลำปาว (99%) ลำพระเพลิง (97%) สิรินคร (94%) ห้วยหลวง (84%) กิ่งคอกหมา (101%) แม่งัด (101%) แควน้อย (100%) แม่กวง (100%) ภูมิพล (99%) สิริกิติ์ (98%) รัชชประภา (83%)
4. รายงานปริมาณน้ำไหลผ่านในแม่น้ำเจ้าพระยา พบว่าวันที่ 11 ต.ค. 54 ที่สถานีท้ายเขื่อนเจ้าพระยา อ.สรรพยา จ.ชัยนาท มีปริมาณน้ำไหลผ่านอยู่ที่ 3,634 ลบ.ม./วินาที ส่วนที่ค่ายจिरประวัติ อ.เมือง จ.นครสวรรค์ ปริมาณน้ำไหลผ่านอยู่ที่ 4,650 ลบ.ม./วินาที ด้านสถานีบางไทร อ.บางไทร จ.พระนครศรีอยุธยา ปริมาณน้ำไหลผ่านเฉลี่ยรายวันอยู่ที่ 3,476 ลบ.ม./วินาที สำหรับที่เขื่อนพระรามหก แม่น้ำป่าสัก ปริมาณน้ำระบายลดลงในช่วงปลายสัปดาห์ โดยในวันที่ 11 ต.ค. 54 การระบายอยู่ที่ 1,122 ลบ.ม./วินาที
5. รายงานการตรวจวัดระดับน้ำของสถานีวัดน้ำท่ากรมชลประทาน วันที่ 10 ต.ค. 54 ณ เวลา 06.00 น. สถานีที่มีระดับน้ำล้นตลิ่ง ได้แก่ บ้านท่าเมา อ.น้ำพอง จ.ขอนแก่น ,บ้านกุดกว้าง อ.เมือง จ.ขอนแก่น ,บ้านท่าไคร้ อ.กึ่งทุ่งเขาหลวง จ.ร้อยเอ็ด , บ.บ้านฟ้าหยาด อ.มหาชนะชัย จ.ยโสธร , บ้านดินดำ อ.เมือง จ.มหาสารคาม , บ้านโจัด อ.มัญจาคีรี จ.ขอนแก่น , บ้านหนองขนวน อ.โกสุมพิสัย จ.มหาสารคาม , สะพานบ้านเกษไชโย อ.ชุมแสง จ.นครสวรรค์ , บ้านราชช้างขวัญ อ.เมือง จ.พิจิตร , บ้านบางมูลนาก อ.บางมูลนาก จ.พิจิตร ,บ้านเขานางนม อ.พนัสนิคม จ.ชลบุรี , บ้านในเมือง อ.เมือง จ.ปราจีนบุรี , บ้านกบินทร์ อ.กบินทร์บุรี จ.ปราจีนบุรี ,บ้านท่าจิว อ.บรรพตพิสัย จ.นครสวรรค์ , บ้านท่าแค อ.เมือง จ.ตาก ,บ้านบ่อวัง อ.วิเชียรบุรี จ.เพชรบูรณ์ , บ้านด่านตะกา อ.เฉลิมพระเกียรติ จ.นครราชสีมา , บ้านเมืองคง อ.ราชสีห์ จ.ศรีสะเกษ , บ้านสตึก อ.สตึก จ.บุรีรัมย์ , สะพานเสรีประชาธิปไตย อ.เมือง จ.อุบลราชธานี , ละลูน อ.กระสัง จ.บุรีรัมย์ ,บ้านไผ่น้อย อ.ลำปลายมาศ จ.บุรีรัมย์ , บ้านห้วยทับทัน อ.ห้วยทับทัน จ.ศรีสะเกษ , บ้านหนองหญ้าปล้อง อ.เมือง จ.ศรีสะเกษ , บ้านบางระกำ อ.บางระกำ จ.พิษณุโลก ,บ้านสามง่าม อ.สามง่าม จ.พิจิตร ,หน้าศาลากลาง อ.เมือง จ.อุทัยธานี , ที่ท้ายเขื่อนเจ้าพระยา อ.สรรพยา จ.ชัยนาท , ที่ค่ายจिरประวัติ อ.เมือง จ.นครสวรรค์ , บ้านบางพุทรา อ.เมือง จ.สิงห์บุรี ,สะพานรถยนต์ อ.พระนครศรีอยุธยา จ.อยุธยา

**แผนภาพคาดการณ์ปริมาณฝนรายวันล่วงหน้า 7 วัน ความละเอียด 3x3 กิโลเมตร และ 9x9 กิโลเมตร จากแบบจำลองสภาพอากาศ(WRF Model) คาดการณ์เมื่อวันที่ 5 ต.ค. 54**

จากแผนภาพคาดการณ์ปริมาณฝนสะสมรายวันล่วงหน้า 7 วัน ความละเอียด 3x3 กิโลเมตร และ 9x9 กิโลเมตร จากแบบจำลองสภาพอากาศ WRF โดยคาดการณ์เมื่อวันที่ 5 ต.ค. 54 ผลลัพธ์ที่ได้คือบริเวณตอนบนของประเทศในพื้นที่ภาคเหนือ ภาคตะวันออกเฉียงเหนือ ปริมาณฝนลดลงค่อนข้างมาก โดยมีฝนตกกระจายตัวเล็กน้อยในบางพื้นที่เท่านั้น ส่วนภาคกลางตอนล่างและภาคตะวันออก มีฝนค่อนข้างมาก โดยเฉพาะช่วงวันที่ 9-10 ต.ค. 54 ที่มีฝนตกหนักบริเวณภาคกลางตอนล่าง

โดยผลลัพธ์ที่ได้จากแบบจำลองมีความสอดคล้องใกล้เคียงกับเหตุการณ์ที่เกิดขึ้นจริง เมื่อเปรียบเทียบกับภาพเรดาร์ตรวจอากาศของกรมอุตุนิยมวิทยา เรดาร์ของสำนักงานฝนหลวง แผนภาพแสดงปริมาณฝนสะสมของสถาบันวิจัยทหารเรืออเมริกา และแผนภาพแสดงปริมาณฝนสะสมของ NASA

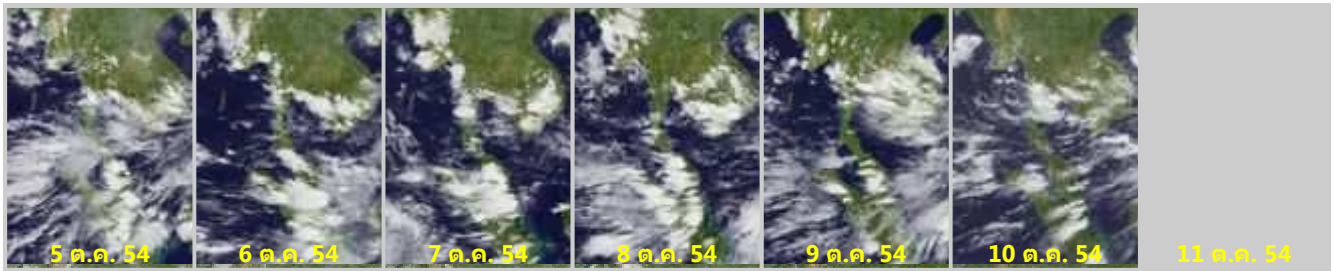


Precipitation(mm/day)



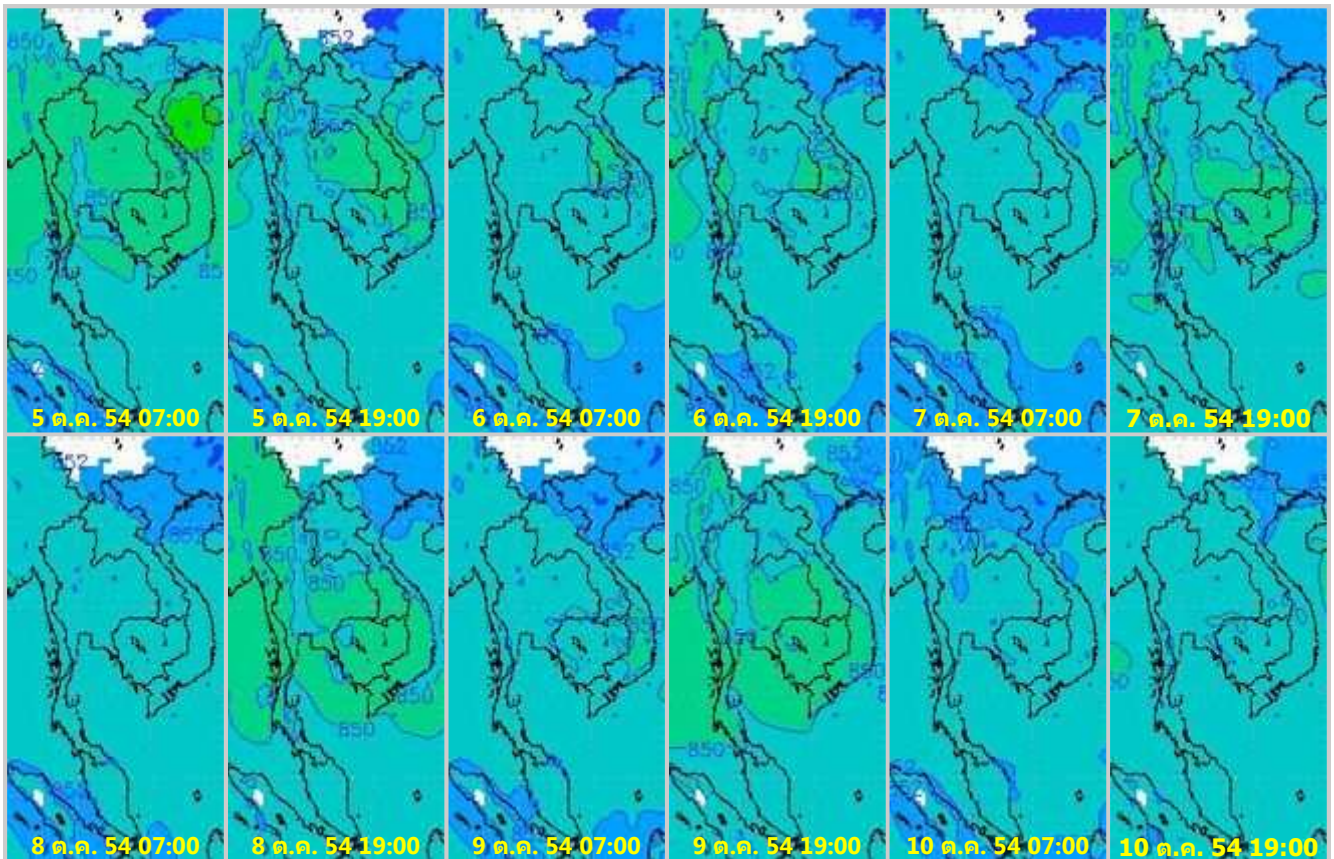


### ภาพถ่ายดาวเทียม Goes-9 (5 - 11 ต.ค. 54)

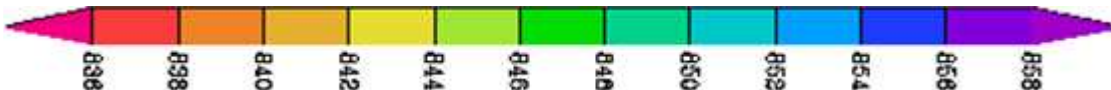


จากภาพถ่ายดาวเทียม Goes-9 พบว่ามีกลุ่มเมฆปกคลุมบริเวณภาคกลางตอนล่างและภาคตะวันออก ต่อเนื่องถึง ลีปดาร์ ทำให้พื้นที่ดังกล่าวมีฝนตกค่อนข้างมาก

### แผนที่อากาศที่ระดับ 1.5 กิโลเมตร เหนือระดับน้ำทะเล จากแบบจำลองสภาพอากาศ WRF



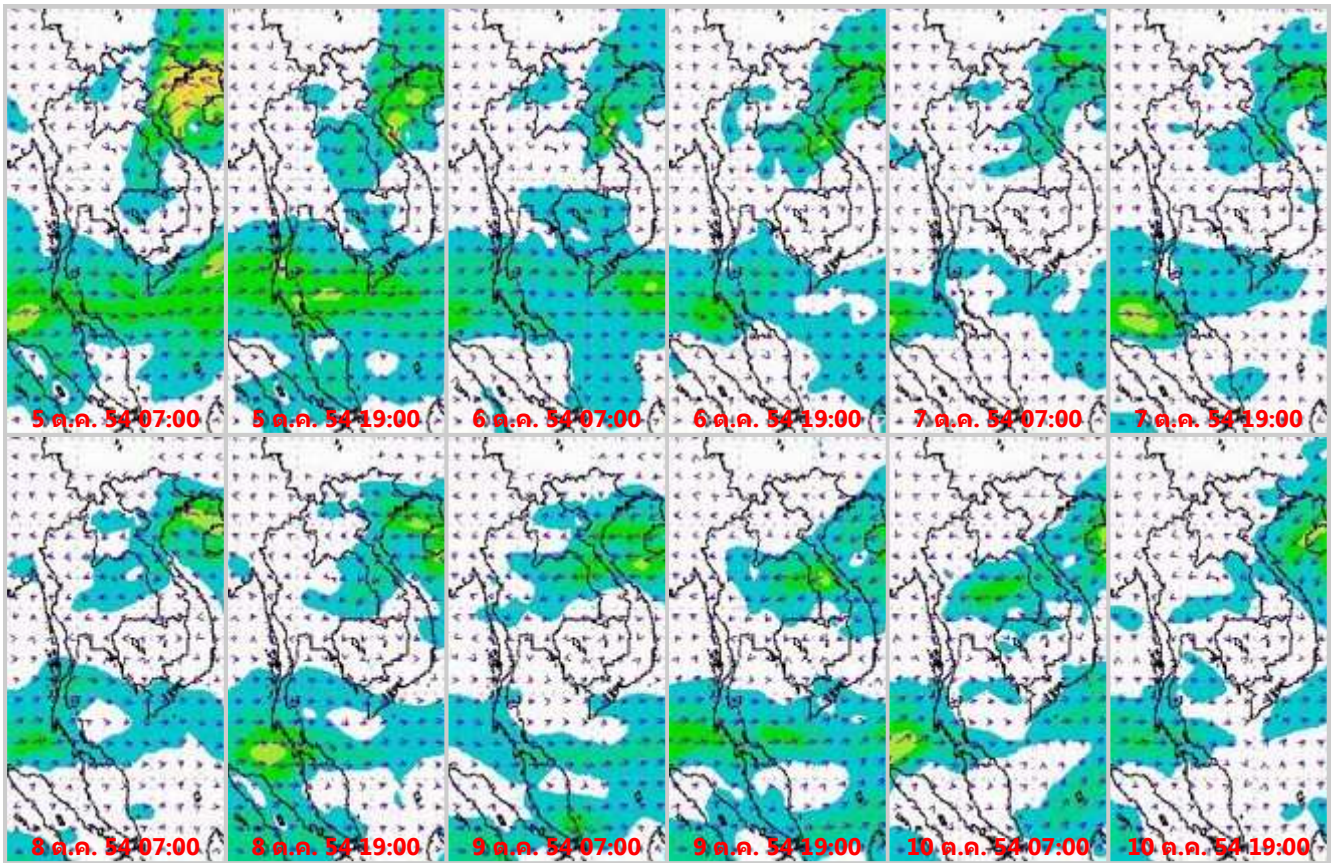
hPa



จากภาพแผนที่อากาศที่ระดับ 1.5 กิโลเมตร เหนือระดับน้ำทะเล พบว่าวันที่ 5 ต.ค. ค่าความกดอากาศ บริเวณภาคเหนือและภาคตะวันออกเฉียงเหนือ อยู่ที่ประมาณ 848-850 hPa หลังจากนั้นได้ลดลง และกลับมาเพิ่ม อีกครั้งในช่วงวันที่ 7-9 ต.ค. บริเวณภาคตะวันออกเฉียงเหนือ ภาคตะวันออก และด้านตะวันตกของประเทศ โดย ค่ายังอยู่ที่ประมาณ 848-850 hPa

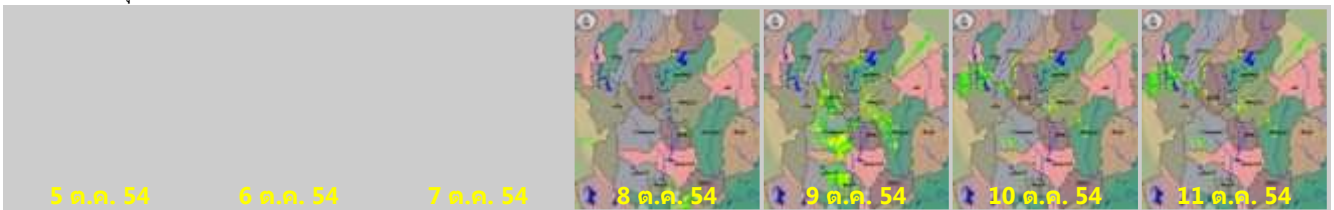


**แผนที่ความเร็วลม 1.5 กิโลเมตร เหนือระดับน้ำทะเล จากแบบจำลองสภาพอากาศ WRF**

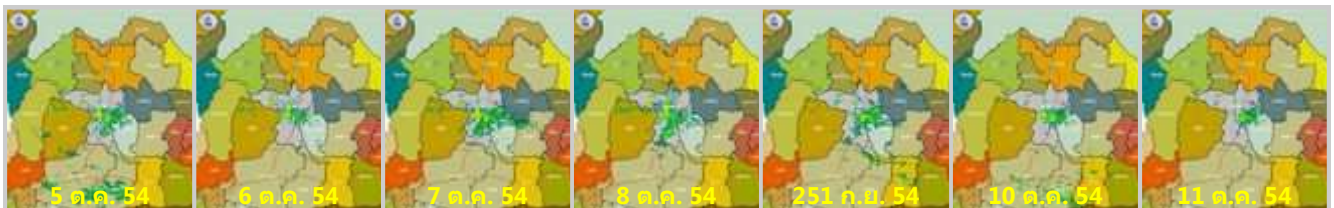


จากภาพแผนที่ความเร็วลมในระดับ 1.5 กิโลเมตร เหนือระดับน้ำทะเล พบว่าสัปดาห์นี้ลมมรสุมตะวันตกเฉียงใต้ที่พัดผ่านทะเลอันดามัน ภาคใต้ และอ่าวไทย มีกำลังลดลงจากสัปดาห์ที่แล้ว โดยมีความเร็วลมสูงสุดในช่วงต้นสัปดาห์อยู่ระหว่าง 40-60 กิโลเมตรต่อชั่วโมง และยังคงอ่อนกำลังลงอย่างต่อเนื่องจนถึงปลายสัปดาห์

**เครือข่ายภาพเรดาร์กรมอุตุนิยมวิทยา  
เรดาร์พิกซูลโลก**

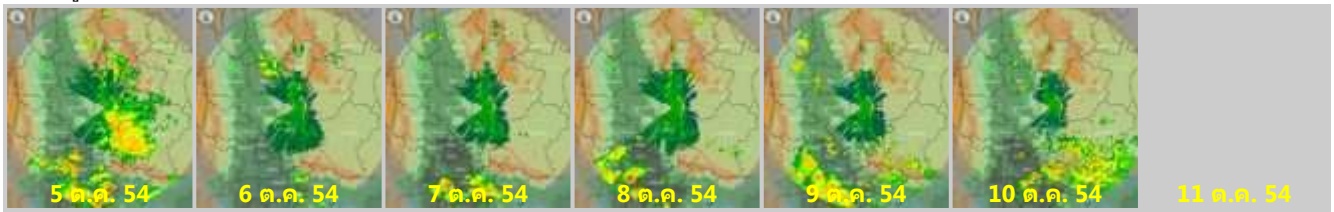


**ขอนแก่น**

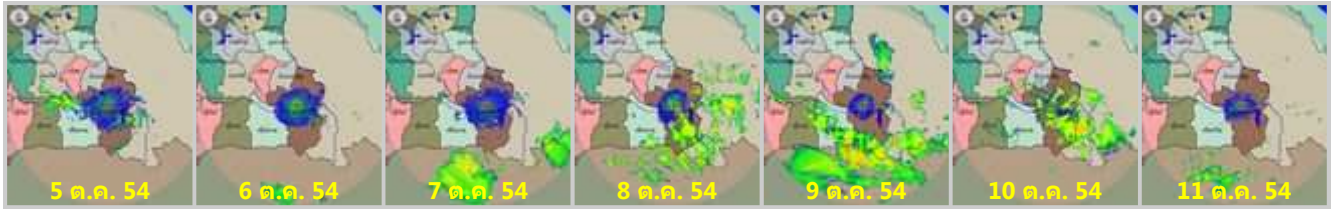




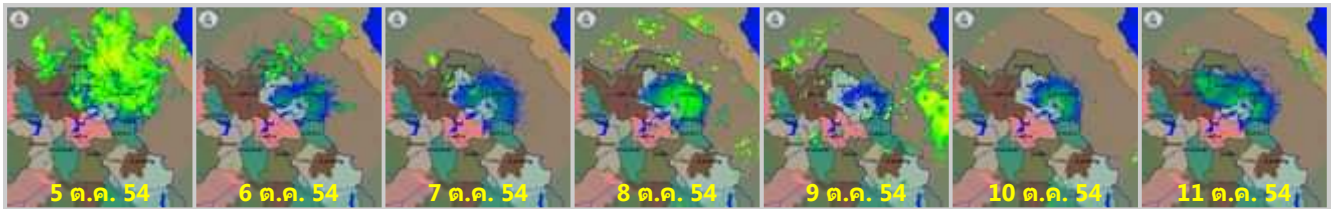
เพชรบูรณ์



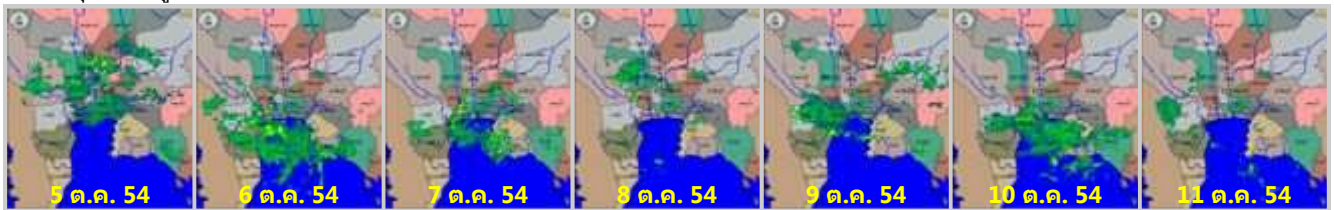
อุบลราชธานี



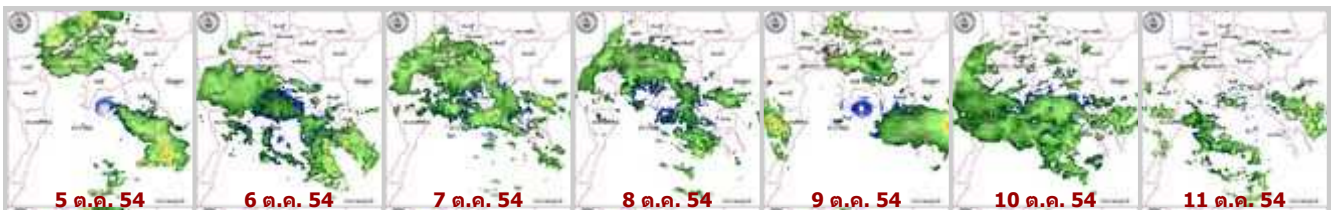
สกลนคร



เวดาร์สุวรรณภูมิ



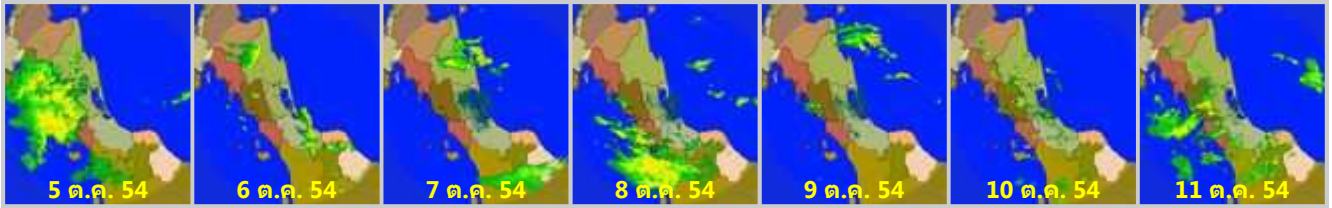
เวดาร์ระยอง



เวดาร์ภูเก็ต



**เรดาร์สังขลา**



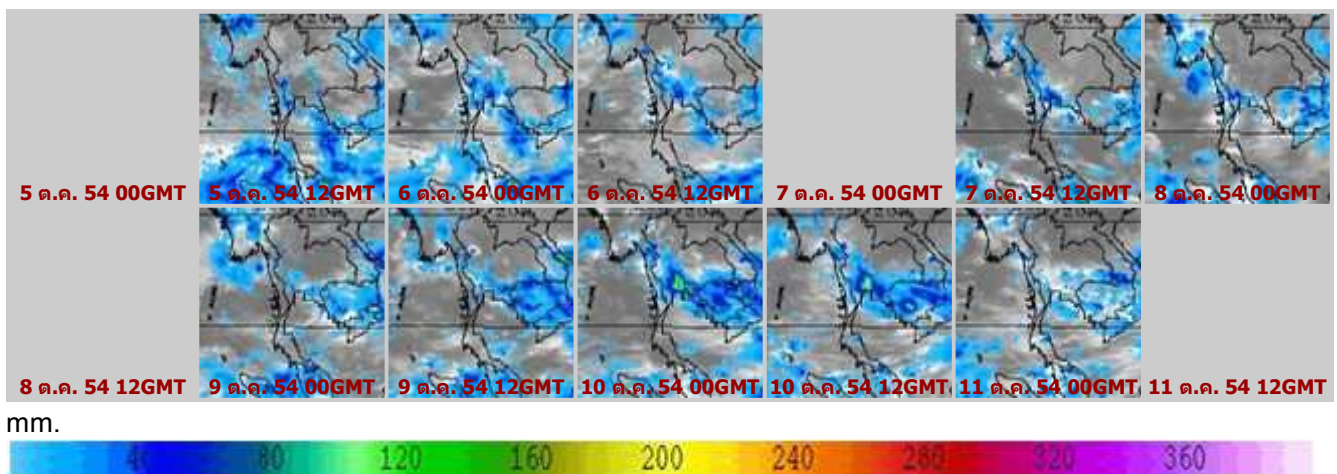
**เครือข่ายภาพถ่ายเรดาร์สำนักงานฝนหลวงและการบินเกษตร**

**เรดาร์พิมาย**



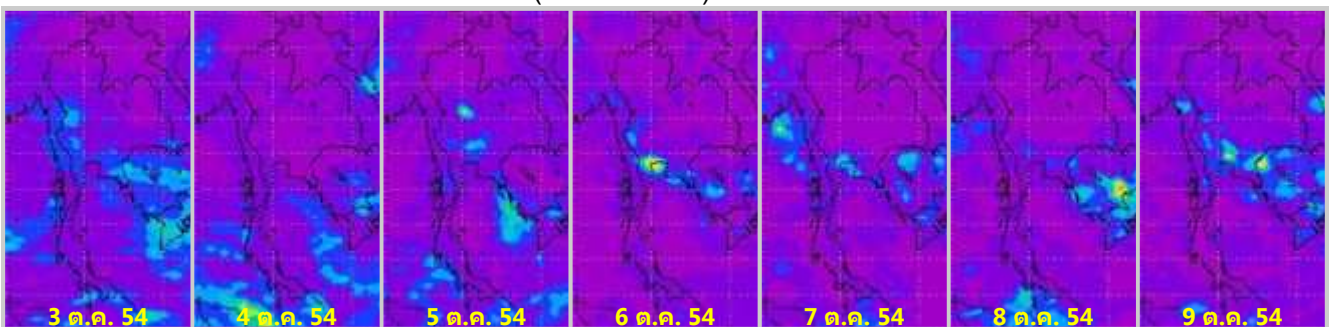
ข้อมูลจากเครือข่ายภาพถ่ายเรดาร์กรมอุตุนิยมวิทยา และจากสำนักงานฝนหลวง พบว่าบริเวณภาคเหนือและภาคตะวันออกเฉียงเหนือมีฝนตกเล็กน้อยกระจายตัวในบางพื้นที่ ส่วนภาคกลางตอนล่างและภาคตะวันออกมีฝนตกค่อนข้างมาก

**แผนภาพแสดงปริมาณฝนสะสมจากสถาบันวิจัยทหารเรืออเมริกา**



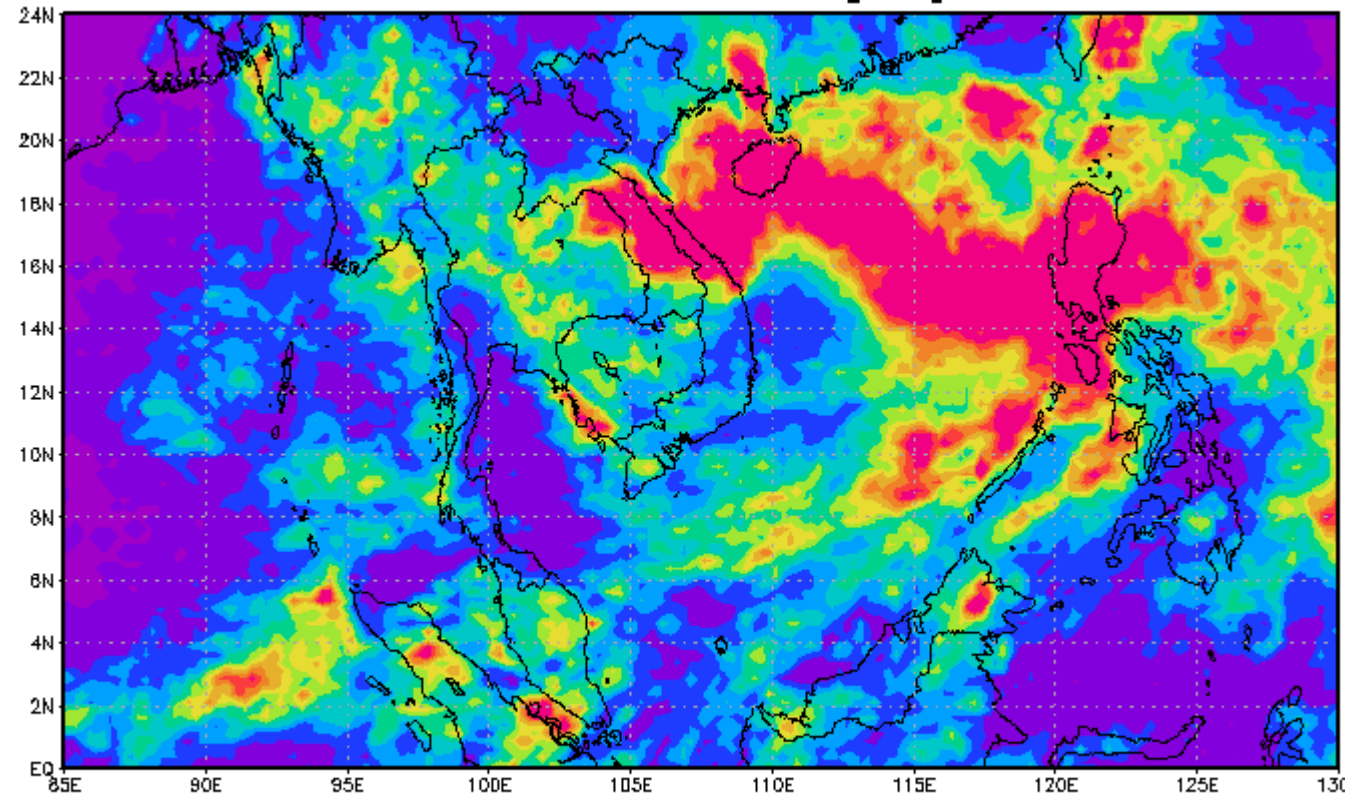
จากแผนภาพแสดงปริมาณฝนสะสมของสถาบันวิจัยทหารเรืออเมริกา พบว่าสัปดาห์นี้มีกลุ่มฝนกระจุกตัวกันค่อนข้างมากบริเวณภาคกลางตอนล่าง โดยเฉพาะกรุงเทพมหานครและปริมณฑล ที่มีฝนตกหนักในวันที่ 10 ต.ค. 54

**แผนภาพแสดงปริมาณฝนสะสมจาก NASA (3 - 9 ต.ค. 54 )**





3-hourly TMPA-RT 00Z26Sep2011-00Z03Oct2011  
Accumulated Rainfall [mm]

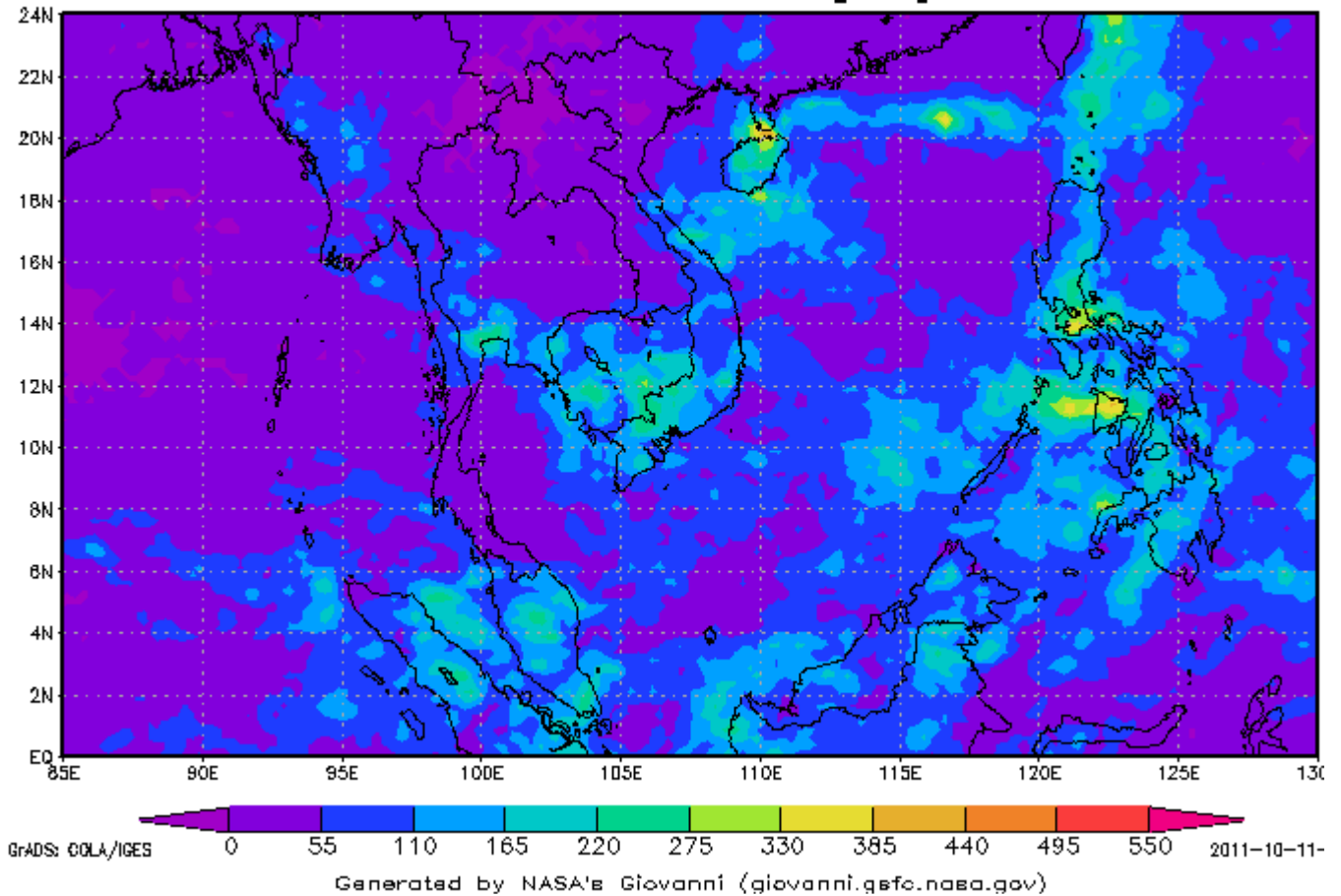


GrADS: GOLA/IGES

Generated by NASA's Giovanni ([giovanni.gsfc.nasa.gov](http://giovanni.gsfc.nasa.gov))

2011-10-04-

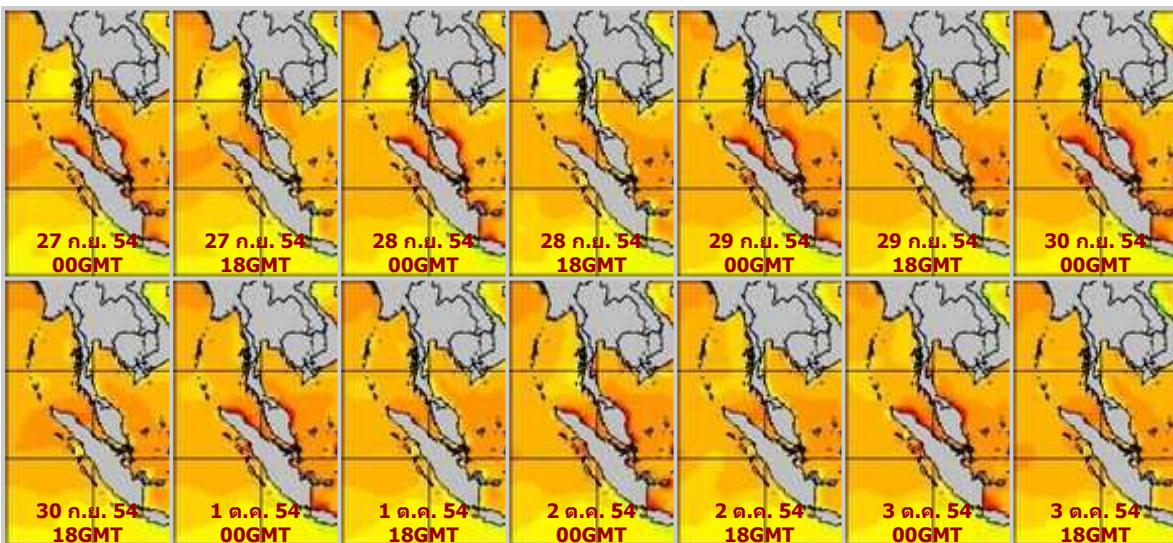
3-hourly TMPA-RT 00Z03Oct2011-00Z10Oct2011  
Accumulated Rainfall [mm]



จากแผนภาพแสดงปริมาณฝนสะสมของ NASA พบว่าสัปดาห์นี้มีกลุ่มฝนกระจุกตัวกันน้อยลงเมื่อเทียบกับสัปดาห์ก่อนหน้า ยกเว้นบริเวณภาคกลางตอนล่างที่มีกลุ่มฝนกระจุกตัวกันเพิ่มมากขึ้นตั้งแต่ช่วงวันที่ 5 - 9 ต.ค. 54 นอกจากนี้บริเวณภาคตะวันออกเฉียงยังคงมีกลุ่มฝนกระจุกตัวกันค่อนข้างมาก แต่ลดลงจากสัปดาห์ที่แล้ว

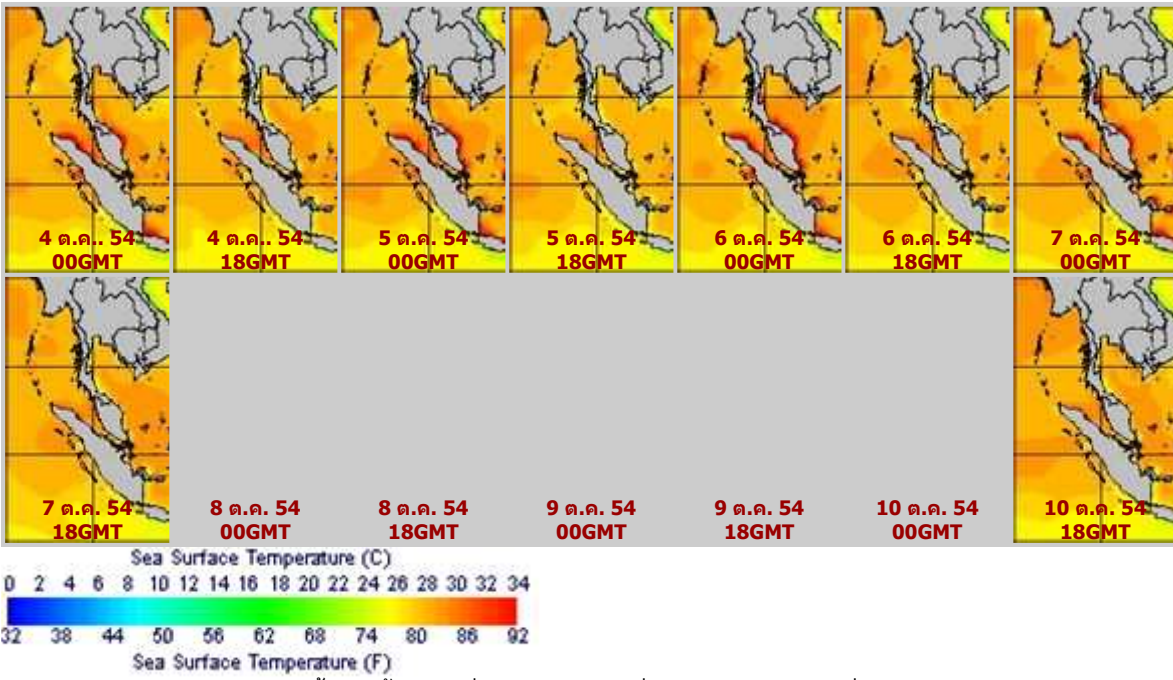
แผนภาพแสดงอุณหภูมิพื้นผิวน้ำทะเล ( 5 - 10 ต.ค. 54 วันละ 2 ภาพ 06GMT และ 18GMT)

สัปดาห์ก่อนหน้า





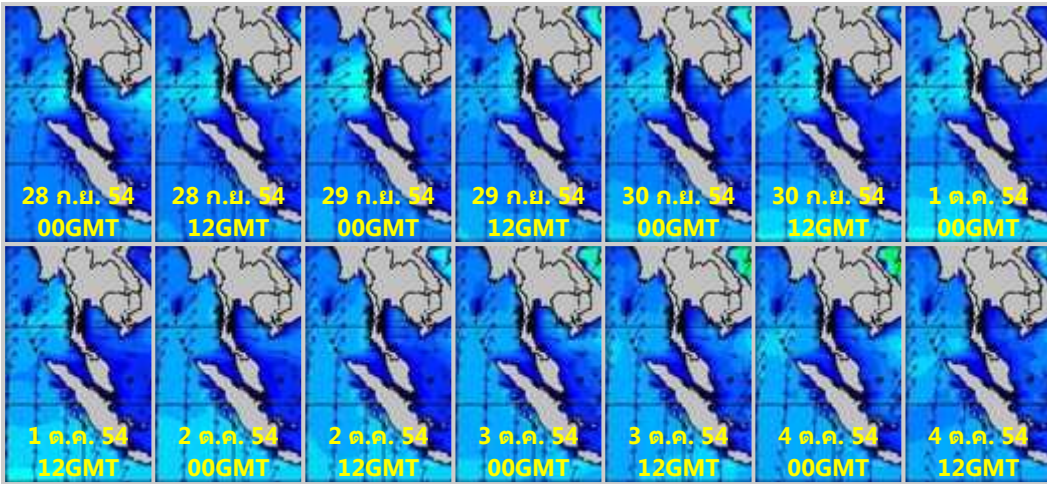
**สัปดาห์นี้**



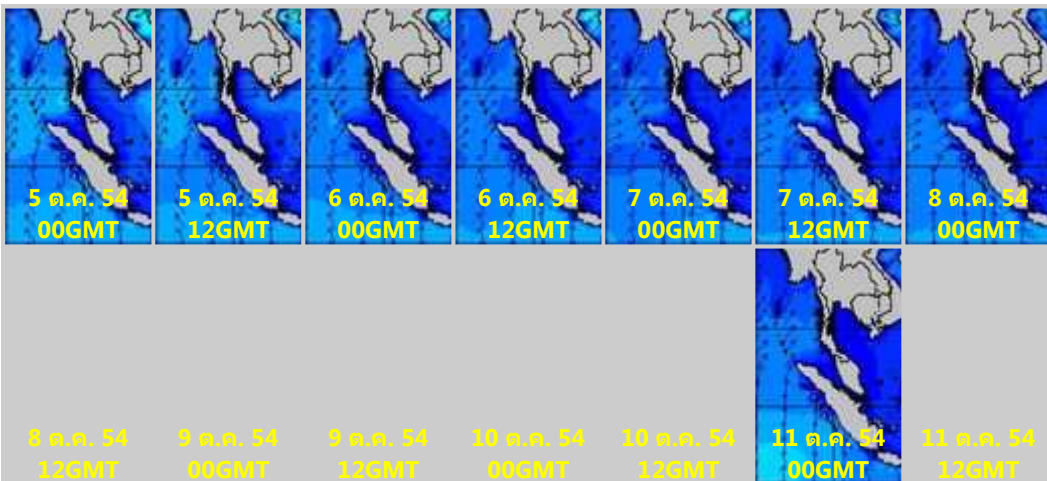
จากแผนภาพแสดงอุณหภูมิพื้นผิวน้ำทะเลฝั่งอ่าวไทยและฝั่งอันดามันช่วงวันที่ 4 - 10 ต.ค. 54 พบว่า อุณหภูมิทั้งสองฝั่งอยู่ที่ประมาณ 26-28 องศาเซลเซียส โดยฝั่งอ่าวไทยอุณหภูมิสูงกว่าฝั่งอันดามันเล็กน้อย

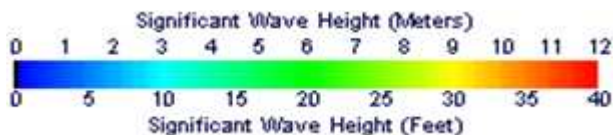
**แผนภาพแสดงความสูงของคลื่น (5- 11 ต.ค. 54 วันละ 2 ภาพ 00GMT และ 12GMT)**

**สัปดาห์ก่อนหน้า**



**สัปดาห์นี้**





แผนภาพแสดงความสูงของคลื่นบริเวณฝั่งอ่าวไทยและอันดามัน พบว่าช่วงต้นสัปดาห์ความสูงของคลื่นฝั่งอันดามันอยู่ที่ประมาณ 1-3 เมตร หลังจากนั้นได้ลดลง โดยปลายสัปดาห์ความสูงอยู่ที่ประมาณ 1-2 เมตร ส่วนฝั่งอ่าวไทยช่วงต้นสัปดาห์ความสูงของคลื่นอยู่ที่ประมาณ 1-2 เมตร หลังจากนั้นได้ลดลงเหลือ 1 เมตร ในช่วงปลายสัปดาห์

## ปริมาณฝน

สัปดาห์นี้โดยภาพรวมปริมาณฝนลดลงจากสัปดาห์ที่แล้วค่อนข้างมาก ยกเว้นภาคกลางตอนล่างที่มีปริมาณฝนเพิ่มมากขึ้น โดยมีฝนมากบริเวณจังหวัดนครปฐม กรุงเทพมหานคร สมุทรปราการ ปทุมธานี ลพบุรี ราชบุรี นอกจากนี้ยังมีฝนมากในพื้นที่ภาคตะวันออก บริเวณจังหวัดระยอง ปราจีนบุรี ชลบุรี ตราด จากการตรวจวัดปริมาณฝนสะสม 7 วัน ของสถานีตรวจอากาศกรมอุตุนิยมวิทยา พบว่าปริมาณฝนสะสมสูงสุดอยู่ที่สถานีห้วยโป่ง สกษ. ภูเก็ต(ศูนย์ฯ) และ นครปฐม โดยวัดปริมาณฝนได้ 243.3 , 216.0 และ 203.0 มิลลิเมตร ตามลำดับ

สถานี	ปริมาณฝนสะสมตั้งแต่ต้นปี(มม.)		เพิ่มขึ้น(มม.)
	03/10/54	10/10/54	
ห้วยโป่ง สกษ.	1,672.4	1,915.7	243.3
ภูเก็ต (ศูนย์ฯ)	2,294.7	2,510.7	216.0
นครปฐม	955.4	1,158.4	203.0
น่านอง	787.3	975.5	188.2
อรัญประเทศ	1,158.2	1,346.1	187.9
ภูเก็ต	1,777.2	1,962.2	185.0
ปทุมธานี สกษ.	1,262.9	1,447.4	184.5
แหลมฉบัง	835.3	1,013.6	178.3
พัทลุง	1,048.6	1,214.8	166.2
สมุทรปราการ สกษ.	1,672.9	1,835.6	162.7
ลพบุรี	1,084.4	1,244.7	160.3
หนองพลับ สกษ.	654.1	803.1	149.0
สัตหีบ	1,108.1	1,255.4	147.3
ตาก	1,199.0	1,346.1	147.1
ชลบุรี	1,521.0	1,655.1	134.1
ตะกั่วป่า	3,693.5	3,825.6	132.1
ราชบุรี	662.6	785.8	123.2
เขื่อนภูมิพล	1,163.4	1,276.8	113.4
ตราด	5,091.9	5,202.0	110.1
เกาะลี้ซัง	879.6	976.6	97.0
กาญจนบุรี	920.6	1,012.7	92.1
ฉะเชิงเทรา	1,550.1	1,641.1	91.0



อู่ฝาง	1,768.0	1,857.2	89.2
พลั่ว สกษ.	3,050.0	3,136.0	86.0
พิษณุโลก	1,700.7	1,785.1	84.4
เพชรบุรี	793.9	877.9	84.0
จันทบุรี	3,014.0	3,095.6	81.6
สนามบินดอนเมือง	1,856.8	1,936.6	79.8
กรุงเทพมหานคร	1,915.4	1,992.0	76.6
อุทอง สกษ.	865.0	937.3	72.3
ตากฟ้า สกษ.	1,408.6	1,478.6	70.0
เกาะลันตา	1,658.6	1,727.5	68.9
สุราษฎร์ธานี	1,563.5	1,631.7	68.2
นครศรีธรรมราช	2,936.4	3,004.4	68.0
พระนครศรีอยุธยา	1,070.4	1,134.4	64.0
ตรัง	1,834.4	1,898.4	64.0
กระบี่	1,893.4	1,957.2	63.8
เถิน	1,316.0	1,378.6	62.6
นครศรีธรรมราช สกษ.	2,711.3	2,773.8	62.5
ลำพูน	1,567.0	1,628.2	61.2
ทองผาภูมิ	1,810.1	1,870.6	60.5
ศรีสำโรง สกษ.	1,632.4	1,692.7	60.3
คองหงษ์ สกษ.	1,560.5	1,620.5	60.0
กรุงเทพฯ บางนา สกษ.	1,878.5	1,937.8	59.3
ดอยมูเซอร์ สกษ.	2,235.9	2,294.9	59.0
อุตรดิตถ์	1,968.3	2,025.9	57.6
สุราษฎร์ธานี สกษ.	2,471.1	2,527.7	56.6
เกาะสมุย	2,139.2	2,195.6	56.4
กรุงเทพฯ ท่าเรือคลองเตย	1,860.0	1,916.2	56.2
สนามบินสุวรรณภูมิ	1,286.6	1,341.3	54.7
หัวหิน	524.7	577.4	52.7
สระแก้ว	1,775.6	1,828.2	52.6
กำแพงเพชร	1,457.5	1,509.5	52.0
สตูล	2,049.8	2,101.2	51.4
ปัตตานี	1,187.2	1,237.7	50.5

## ปริมาณน้ำในอ่างเก็บน้ำ

รายงานข้อมูลน้ำในเขื่อนจากกรมชลประทาน ณ วันที่ 10 ต.ค. 54 พบว่าในช่วงหนึ่งสัปดาห์ที่ผ่านมา ปริมาณน้ำ

เก็บกักทั่วประเทศอยู่ที่ 65,080 ล้านลูกบาศก์เมตร ซึ่งเพิ่มขึ้นจากสัปดาห์ที่แล้ว ( 3 ต.ค. 54 ) 1,483 ล้านลูกบาศก์เมตร โดยเขื่อนที่มีปริมาณน้ำเพิ่มขึ้นเกิน 100 ล้านลูกบาศก์เมตร ได้แก่ เขื่อนภูมิพล อุบลรัตน์ ศรีนครินทร์ วชิราลงกรณ และเขื่อนรัชชประภา ส่วนเขื่อนที่มีปริมาณน้ำเทียบระดับกักเก็บมากกว่า 80% ได้แก่ ป่าสัก (131%) ทับเสลา (89%) กระเสียว (86%) ศรีนครินทร์ (89%) วชิราลงกรณ (85%) ประแสร์ (109%) หนองปลาไหล (105%) คลองสิียด (105%) คลองท่าด่าน (91%) บางพระ (89%) อุบลรัตน์ (120%) น้ำอูน (111%) จุฬารัตน์ (107%) มูลบน (106%) ลำตะคอง (103%) น้ำพุง (101%) ลำแซะ (100%) ลำปาว (99%) ลำพระเพลิง (97%) สิรินธร (94%) ห้วยหลวง (84%) กิ่งคอบมา (101%) แม้งัด (101%) แควน้อย (100%) แม่กวง (100%) ภูมิพล (99%) สิริกิติ์ (98%) รัชชประภา (83%)

อ่างเก็บน้ำ	3/10/2554		10/10/2554		เพิ่มขึ้น/ลดลง	
	ปริมาตรน้ำ (ล้าน ม.3.)	% เทียบกับบรณก	ปริมาตรน้ำ (ล้าน ม.3.)	% เทียบกับบรณก	ปริมาตรน้ำ (ล้าน ม.3.)	% เทียบกับบรณก
<b>ภาคเหนือ</b>						
ภูมิพล (2)	12,694	94	13,359	99	665	4.94
สิริกิติ์ (2)	9,409	99	9,366	98	-43	-0.45
แม้งัด	287	108	268	101	-19	-7.17
กัวลม	54	48	88	79	34	30.36
แม่กวง	266	101	264	100	-2	-0.76
กัวคอบมา	168	99	172	101	4	2.35
แควน้อย	900	96	943	100	43	4.58
<b>รวมภาคเหนือ</b>	<b>23,778</b>	<b>92</b>	<b>24,460</b>	<b>97</b>	<b>682</b>	<b>4.84</b>
<b>ภาคตะวันออกเฉียงเหนือ</b>						
ลำปาว	2,006	101	1,958	99	-48	-3.36
ลำตะคอง	302	96	324	103	22	7.01
ลำพระเพลิง	100	91	107	97	7	6.36
น้ำอูน	574	110	575	111	1	0.19
อุบลรัตน์ (2)	2,718	112	2,922	120	204	8.39
สิรินธร (2)	1,853	94	1,856	94	3	0.15
จุฬารัตน์ (2)	169	103	175	107	6	3.66
ห้วยหลวง	121	90	113	84	-8	-6.78
ลำนางรอน	71	59	81	67	10	8.26
มูลบน	135	96	150	106	15	10.64
น้ำพุง (2)	170	103	167	101	-3	-1.82
ลำแซะ	260	95	275	100	15	5.45
<b>รวมภาคตะวันออกเฉียงเหนือ</b>	<b>8,479</b>	<b>96</b>	<b>8,703</b>	<b>99</b>	<b>224</b>	<b>3.18</b>
<b>ภาคกลาง</b>						
ป่าสัก	1,063	135	1,029	131	-34	-4.33
กระเสียว	194	81	207	86	13	5.42
ทับเสลา	126	79	142	89	16	10.00
<b>รวมภาคกลาง</b>	<b>1,383</b>	<b>98</b>	<b>1,378</b>	<b>102</b>	<b>-5</b>	<b>3.70</b>
<b>ภาคตะวันตก</b>						
ศรีนครินทร์ (2)	15,535	88	15,767	89	232	1.31
วชิราลงกรณ (2)	7,393	83	7,544	85	151	1.70
<b>รวมภาคตะวันตก</b>	<b>22,928</b>	<b>86</b>	<b>23,311</b>	<b>87</b>	<b>383</b>	<b>1.51</b>
<b>ภาคตะวันออก</b>						
บางพระ	99	85	104	89	5	4.27
หนองปลาไหล	169	103	172	105	3	1.83
คลองสิียด	421	100	440	105	19	4.52



คลองท่าด่าน	199	89	203	91	4	1.79
ประแสร์	266	107	271	109	5	2.02
<b>รวมภาคตะวันออก</b>	<b>1,154</b>	<b>97</b>	<b>1,190</b>	<b>100</b>	<b>36</b>	<b>2.89</b>
<b>ภาคใต้</b>						
แก่งกระจาน	510	72	525	74	15	2.11
ปราณบุรี	167	48	167	48	0	0.00
ราชประชานุเคราะห์ (2)	4,558	81	4,705	83	147	2.61
บางกล่ำ (2)	640	44	641	44	1	0.07
<b>รวมภาคใต้</b>	<b>5,875</b>	<b>61</b>	<b>6,038</b>	<b>62</b>	<b>163</b>	<b>1.20</b>
<b>รวมทั้งประเทศ</b>	<b>63,597</b>	<b>91</b>	<b>65,080</b>	<b>94</b>	<b>1,483</b>	<b>3.19</b>

### เปรียบเทียบข้อมูลน้ำในอ่างเก็บน้ำขนาดใหญ่ระหว่างปี 2554 และ ปี 2549

อ่างเก็บน้ำขนาดใหญ่		4-10 ต.ค. 54	1 ม.ค. - 10 ต.ค. 54	1 ม.ค. - 10 ต.ค. 49	เปรียบเทียบปี 54 กับ ปี 49
	ไหลเข้าสะสม	2,549	10,389	7,100	3,289
ภูมิพล	กักเก็บ10 ต.ค.	13,359	13,359	13,161	198
	ระบายสะสม	1,028	4,955	3,923	1,031
	ไหลเข้าสะสม	1,508	10,115	6,320	3,796
สิริกิติ์	กักเก็บ10 ต.ค.	9,366	9,366	9,284	82
	ระบายสะสม	1,219	7,857	4,862	2,994
	ไหลเข้าสะสม	96	416	312	104
แม่งัดสมบูรณ์ชล	กักเก็บ10 ต.ค.	268	268	219	49
	ระบายสะสม	56	396	359	38
	ไหลเข้าสะสม	229	1,282	836	446
ก้วลม	กักเก็บ10 ต.ค.	88	88	89	-1
	ระบายสะสม	209	1,295	842	454
	ไหลเข้าสะสม	82	345	186	159
แม่กวง	กักเก็บ10 ต.ค.	264	264	181	83
	ระบายสะสม	68	235	239	-4
	ไหลเข้าสะสม	85	453		453
ก้วคอบรรเทา	กักเก็บ10 ต.ค.	172	172		172
	ระบายสะสม	73	454		454
	ไหลเข้าสะสม	571	2,796		2,796
แควน้อย	กักเก็บ10 ต.ค.	943	943		943
	ระบายสะสม	562	2,539		2,539
	ไหลเข้าสะสม	714	2,925	1,594	1,331
ลำปาว	กักเก็บ10 ต.ค.	1,958	1,958	1,294	664
	ระบายสะสม	577	2,070	1,492	578
	ไหลเข้าสะสม	114	436	266	171
ลำตะคอง	กักเก็บ10 ต.ค.	324	324	209	115
	ระบายสะสม	43	353	225	128
	ไหลเข้าสะสม	47	188	155	34
ลำพระเพลิง	กักเก็บ10 ต.ค.	107	107	121	-14
	ระบายสะสม	37	180	124	56

	ไหลเข้าสะสม	109	583	280	303
น้ำอุน	กักเก็บ10 ต.ค.	575	575	464	111
	ระบายสะสม	93	288	300	-12
	ไหลเข้าสะสม	1,746	4,536	1,524	3,012
อุบลรัตน์	กักเก็บ10 ต.ค.	2,922	2,922	1,515	1,407
	ระบายสะสม	719	3,100	583	2,517
	ไหลเข้าสะสม	371	1,897	1,951	-53
สิรินธร	กักเก็บ10 ต.ค.	1,856	1,856	1,960	-104
	ระบายสะสม	227	1,053	1,201	-149
	ไหลเข้าสะสม	74	234	143	90
จุฬารักษ์	กักเก็บ10 ต.ค.	175	175	142	33
	ระบายสะสม	28	193	114	79
	ไหลเข้าสะสม	60	286	144	142
ห้วยหลวง	กักเก็บ10 ต.ค.	113	113	123	-10
	ระบายสะสม	52	237	64	173
	ไหลเข้าสะสม	21	43	23	20
ลำนางรอง	กักเก็บ10 ต.ค.	81	81	40	41
	ระบายสะสม	0	23	20	3
	ไหลเข้าสะสม	40	120	113	7
มูลบน	กักเก็บ10 ต.ค.	150	150	124	26
	ระบายสะสม	13	78	55	23
	ไหลเข้าสะสม	34	200	123	77
น้ำพุง	กักเก็บ10 ต.ค.	167	167	128	39
	ระบายสะสม	25	125	96	29
	ไหลเข้าสะสม	45	216	200	16
ลำแซะ	กักเก็บ10 ต.ค.	275	275	227	48
	ระบายสะสม	19	172	105	68
	ไหลเข้าสะสม	1,693	4,241	2,302	1,939
ป่าสักฯ	กักเก็บ10 ต.ค.	1,029	1,029	1,019	10
	ระบายสะสม	1,485	3,736	2,017	1,719
	ไหลเข้าสะสม	51	374	256	117
กระเสียว	กักเก็บ10 ต.ค.	207	207	192	15
	ระบายสะสม	28	358	213	145
	ไหลเข้าสะสม	37	116	79	37
ทับเสลา	กักเก็บ10 ต.ค.	142	142	83	59
	ระบายสะสม	0	70	54	16
	ไหลเข้าสะสม	1,062	6,076	5,717	359
ศรีนครินทร์	กักเก็บ10 ต.ค.	15,767	15,767	16,979	-1,212
	ระบายสะสม	440	4,201	3,226	975
	ไหลเข้าสะสม	835.15	6,442	7,067	-625
วชิราลงกรณ์	กักเก็บ10 ต.ค.	7,544	7,544	7,973	-429
	ระบายสะสม	328	3,261	6,551	-3,290



	ไหลเข้าสะสม	16	58	40	18
บางพระ	กักเก็บ10 ต.ค.	104	104	65	39
	ระบายสะสม	2	31	26	5
	ไหลเข้าสะสม	64	227	160	67
หนองปลาไหล	กักเก็บ10 ต.ค.	172	172	156	16
	ระบายสะสม	17	181	108	73
	ไหลเข้าสะสม	117	340	321	20
คลองสิียด	กักเก็บ10 ต.ค.	440	440	341	99
	ระบายสะสม	37	213	158	56
	ไหลเข้าสะสม	83	593	274	318
คลองท่าด่าน	กักเก็บ10 ต.ค.	203	203	202	1
	ระบายสะสม	82	597	280	317
	ไหลเข้าสะสม	99	329	163	166
ประแสร์	กักเก็บ10 ต.ค.	271	271	230	41
	ระบายสะสม	84	232	126	106
	ไหลเข้าสะสม	126	756	1,318	-562
แก่งกระจาน	กักเก็บ10 ต.ค.	525	525	548	-23
	ระบายสะสม	90	476	1,355	-879
	ไหลเข้าสะสม	34	244	870	-626
ปราณบุรี	กักเก็บ10 ต.ค.	167	167	367	-200
	ระบายสะสม	20	161	826	-664
	ไหลเข้าสะสม	617	3,087	2,718	368
รัชชประภา	กักเก็บ10 ต.ค.	4,705	4,705	5,217	-512
	ระบายสะสม	194	2,228	2,024	204
	ไหลเข้าสะสม	59	1,264	1,106	158
บางยาง	กักเก็บ10 ต.ค.	641	641	825	-184
	ระบายสะสม	59	1,761	1,671	89

## ระดับน้ำท่า

จากรายงานการตรวจวัดระดับน้ำของสถานีวัดน้ำท่ากรมชลประทาน วันที่ 10 ต.ค. 54 ณ เวลา 06.00 น. สถานีที่มีปริมาณน้ำล้นตลิ่ง แสดงตามตารางด้านล่าง

ลุ่มน้ำ	แม่น้ำ	สถานีสำรวจปริมาณน้ำ	ข้อมูลสถิติ		ข้อมูลวันที่ 11 ต.ค.54 เวลา 06.00น.	
			ระดับตลิ่ง (ม.)	ความจุ(ลบ.ม./วิ)	ระดับน้ำ(ม.)	ปริมาณน้ำ(ลบ.ม./วิ)
ชี	ลำน้ำพอง	E.22B บ้านท่าเมา อ.น้ำพอง จ.ขอนแก่น	9.90	430.00	10.82	527.00
	แม่น้ำชี	E.16A บ้านกุดกว้าง อ.เมือง จ.ขอนแก่น	9.30	559.00	10.23	814.00
		E.18 บ้านท่าไคร้ อ.กึ่งทุ่งเขาหลวง จ.ร้อยเอ็ด	9.50	848.00	10.66	1,321.00
		E.20A บ.บ้านฟ้าหยาด อ.มหาชนะชัย จ.ยโสธร	10.00	1,215.00	10.79	1,521.00
		E.8A บ้านดินดำ อ.เมือง จ.มหาสารคาม	10.60	992.00	11.31	1,132.00
		E.9 บ้านโจด อ.มัญจาคีรี จ.ขอนแก่น	11.00	522.00	11.08	574.00

		E.91 บ้านหนองขนวน อ.โกสุมพิสัย จ.มหาสารคาม	11.70	854.00	12.86	1,411.00
น่าน	น่าน	N.67 สะพานบ้านเกษไชโย อ.ชุมแสง* จ.นครสวรรค์	28.30	1,520.00	28.48	1,574.00
		N.7A บ้านราชช้างขวัญ อ.เมือง* จ.พิจิตร	10.78	1,084.00	11.42	1,320.80
		N.8A บ้านบางมูลนาก อ.บางมูลนาก* จ.พิจิตร	11.29	1,089.00	11.52	1,136.20
บางปะกง	คลองหลวง	Kgt.19 บ้านเขานางนม อ.พนสนิมคม จ.ชลบุรี	4.80	23.00	5.53	55.00
ปราจีนบุรี	ปราจีนบุรี	Kgt.1 บ้านในเมือง อ.เมือง จ.ปราจีนบุรี	4.13	774.00	4.51	850.00
		Kgt.3 บ้านกบินทร์ อ.กบินทร์บุรี จ.ปราจีนบุรี	9.68	525.00	9.76	530.20
ปึง	ปึง	P.17 บ้านท่าจิว อ.บรรพตพิสัย* จ.นครสวรรค์	38.11	1,780.00	38.59	2,223.00
		P.2A บ้านท่าแค อ.เมือง* จ.ตาก	3.72	1,835.00	4.06	2,105.00
ป่าสัก	ป่าสัก	S.42 บ้านบ่อวัง อ.วิเชียรบุรี จ.เพชรบูรณ์	10.20	186.00	11.36	367.60
มูล	มูล	M.2A บ้านด่านตะกา( อ.เฉลิมพระเกียรติ จ.นครราชสีมา	6.20	188.00	6.23	191.60
		M.5 บ้านเมืองคง อ.ราษีไศล จ.ศรีสะเกษ	8.10	1,085.00	10.35	2,090.00
		M.6A บ้านสตึก อ.สตึก จ.บุรีรัมย์	5.40	303.00	7.51	1,100.00
		M.7 สะพานเสรีประชาธิปไตย อ.เมือง จ.อุบลราชธานี	7.00	2,600.00	8.75	3,825.00
	ลำซี้	M.26A ละลูน อ.กระสัง จ.บุรีรัมย์	6.90	77.00	10.20	241.00
	ลำปลายมาศ	M.185 บ้านไผ่น้อย อ.ลำปลายมาศ จ.บุรีรัมย์	7.10	142.00	7.85	271.50
	ห้วยทับทัน	M.42 บ้านห้วยทับทัน อ.ห้วยทับทัน จ.ศรีสะเกษ	8.00	131.00	9.09	215.40
	ห้วยสำราญ	M.9 บ้านหนองหญ้าปล้อง อ.เมือง จ.ศรีสะเกษ	9.00	205.00	10.17	260.60
ยม	ยม	Y.16 บ้านบางระกำ อ.บางระกำ จ.พิษณุโลก	7.15	357.00	11.23	1,272.40
		Y.17 บ้านสามง่าม อ.สามง่าม จ.พิจิตร	5.56	363.00	6.89	1,352.00
เจ้าพระยา	สะแกกรัง	Ct.2A หน้าศาลากลาง อ.เมือง* จ.อุทัยธานี	21.34	482.00	21.65	710.00
	เจ้าพระยา	C.13 ที่ท้ายเขื่อนเจ้าพระยา อ.สรรพยา* จ.ชัยนาท	16.34	2,840.00	17.63	3,634.00
		C.2 ที่ค่ายจิรประวัติ อ.เมือง* จ.นครสวรรค์	26.30	3,500.00	26.85	4,650.00
		C.35 สะพานรถยนต์ อ.พระนครศรีอยุธยา จ.อยุธยา	4.58	1,155.00	5.90	1,491.00

### ปริมาณน้ำไหลผ่านในแม่น้ำเจ้าพระยาและแม่น้ำป่าสัก

จากรายงานปริมาณน้ำไหลผ่านในแม่น้ำเจ้าพระยา พบว่าในวันที่ 11 ต.ค. 54 ที่สถานีท้ายเขื่อนเจ้าพระยา อ.สรรพยา จ.ชัยนาท มีปริมาณน้ำไหลผ่านอยู่ที่ 3,634 ลบ.ม./วินาที ส่วนที่ค่ายจิรประวัติ อ.เมือง จ.นครสวรรค์ ปริมาณน้ำไหลผ่านอยู่ที่ 4,650 ลบ.ม./วินาที ด้านสถานีบางไทร อ.บางไทร จ.พระนครศรีอยุธยา ปริมาณน้ำไหลผ่านเฉลี่ยรายวันอยู่ที่ 3,476 ลบ.ม./วินาที สำหรับที่เขื่อนพระรามหก แม่น้ำป่าสัก ปริมาณน้ำระบายลดลงในช่วงปลายสัปดาห์ โดยในวันที่ 11 ต.ค. 54 การระบายอยู่ที่ 1,122 ลบ.ม./วินาที

สถานีสำรวจปริมาณน้ำ	ความจุลำน้ำ (ลบ.ม./วินาที)	ปริมาณน้ำไหลผ่าน(ลบ.ม./วินาที)						
		2011-10-05	2011-10-06	2011-10-07	2011-10-08	2011-10-09	2011-10-10	2011-10-11
ที่ท้ายเขื่อนเจ้าพระยา อ.สรรพยา จ.ชัยนาท	2,840	3,616	3,622	3,619	3,631	3,637	3,640	3,634
ที่ค่ายจิรประวัติ อ.เมือง* จ.นครสวรรค์	3,500	4,542	4,578	4,596	4,650	4,650	4,650	4,650
เขื่อนพระรามหก อ.ท่าเรือ จ.พระนครศรีอยุธยา	1,800	1,265	1,290	1,302	1,312	1,308	1,246	1,122
บางไทร อ.บางไทร จ.พระนครศรีอยุธยา (ปริมาณน้ำเฉลี่ยรายวัน)	3,500	3,552	-	3,567	3,204	3,323	3,288	3,476

## รายงานระดับน้ำน้อยวิกฤติ

จากรายงานการตรวจวัดระดับน้ำของสถานีวัดน้ำท่ากรมชลประทาน วันที่ 10 ต.ค. 54 ณ เวลา 06.00 น. สถานีที่มีระดับน้ำอยู่ในเกณฑ์น้อยวิกฤติ แสดงดังตารางด้านล่าง

ลุ่มน้ำ	แม่น้ำ	สถานีสำรวจปริมาณน้ำ	ข้อมูลสถิติ		ข้อมูลวันที่ 11 ต.ค.54 เวลา 06.00น.	
			ระดับตลิ่ง (ม.)	ความจุ(ลบ.ม./วิ)	ระดับน้ำ(ม.)	ปริมาณน้ำ(ลบ.ม./วิ)
ชายฝั่งทะเลตะวันออก	แม่กวัง	Z.21 บ้านโป่ง อ.สันกำแพง จ.จันทบุรี	7.49	263.00	1.75	18.00
ทะเลสาบสงขลา	ค.นาท่อม	X.170 บ้านลำ อ.กิ่งอ.ศรีนครินทร์ จ.พัทลุง	27.38	1,114.00	20.47	5.40
	อู่ตะเภา	X.44 บ้านหาดใหญ่ใน อ.หาดใหญ่ จ.สงขลา	7.40	508.00	0.23	14.90
		X.90 บ้านบางศาลา อ.คลองหอยโข่ง จ.สงขลา	7.18	281.00	2.75	14.80
ปราจีนบุรี	คลองยาง	Kgt.14 บ้านทุ่งแฝก อ.นาดี จ.ปราจีนบุรี	7.06	345.00	2.86	31.60
	ห้วยโสมง	Kgt.15A บ้านแก่งดินสอ อ.นาดี จ.ปราจีนบุรี	9.07	776.00	4.13	48.10
ปึง	ทา	P.87 บ้านป่าซาง อ.ป่าซาง จ.ลำพูน	4.10	144.00	1.15	3.00
ป่าสัก	ป่าสัก	S.33 บ้านท่าห้วยยาง อ.หล่มเก่า จ.เพชรบูรณ์	8.81	384.00	1.85	19.80
ภาคใต้ฝั่งตะวันตก	คลองละงู	X.150 บ้านท่าเคียน อ.ละงู จ.สตูล	12.86	293.00	6.37	20.40
ภาคใต้ฝั่งตะวันออก	ค.ท่าดี	X.203 บ้านนาป่า อ.เมือง จ.นครศรีธรรมราช	11.00	76.00	7.94	1.70
	คลองกลาย	X.149 บ้านห้วยนา อ.นบพิตำ จ.นครศรีธรรมราช	33.96	1,370.00	28.90	24.00
	คลองชุมพร	X.53A บ้านวังไผ่ อ.เมือง จ.ชุมพร	9.34	231.00	2.80	7.20
	ท่าตะเภา	X.158 ที่สะพานบ้านวังครก อ.ท่าแซะ จ.ชุมพร	11.59	1,085.00	4.54	73.40
	สายบุรี	X.184 บ้านซากอ อ.ศรีสาคร จ.นราธิวาส	31.80	1,595.00	23.67	34.40
มูล	ห้วยละเือง	M.155 บ้านนาฝื่อ อ.เมือง จ.อำนาจเจริญ	5.80	300.00	1.01	3.80
เจ้าพระยา	ห้วยขุนแก้ว	C.30 บ้านสมอทอง อ.ห้วยคต จ.อุทัยธานี	110.12	1,200.00	102.58	12.40
	ห้วยทับเสลา	Ct.9 บ้านบึงอ้ายเจียม อ.ลานสัก จ.อุทัยธานี	127.47	280.00	123.48	1.10
เพชรบุรี	ค.ทับสะแก	Gt.9 บ้านกลาง อ.ทับสะแก จ.ประจวบฯ	3.85	70.00	0.78	0.40
แม่กลอง	ลำภาชี	K.17 บ้านบ่อ อ.สวนผึ้ง จ.ราชบุรี	5.90	550.00	1.20	32.40