

รายงานข้อมูลน้ำรายสัปดาห์ ครั้งที่ 49/2554 (ระหว่างวันที่ 29 พ.ย. - 6 ธ.ค. 54)

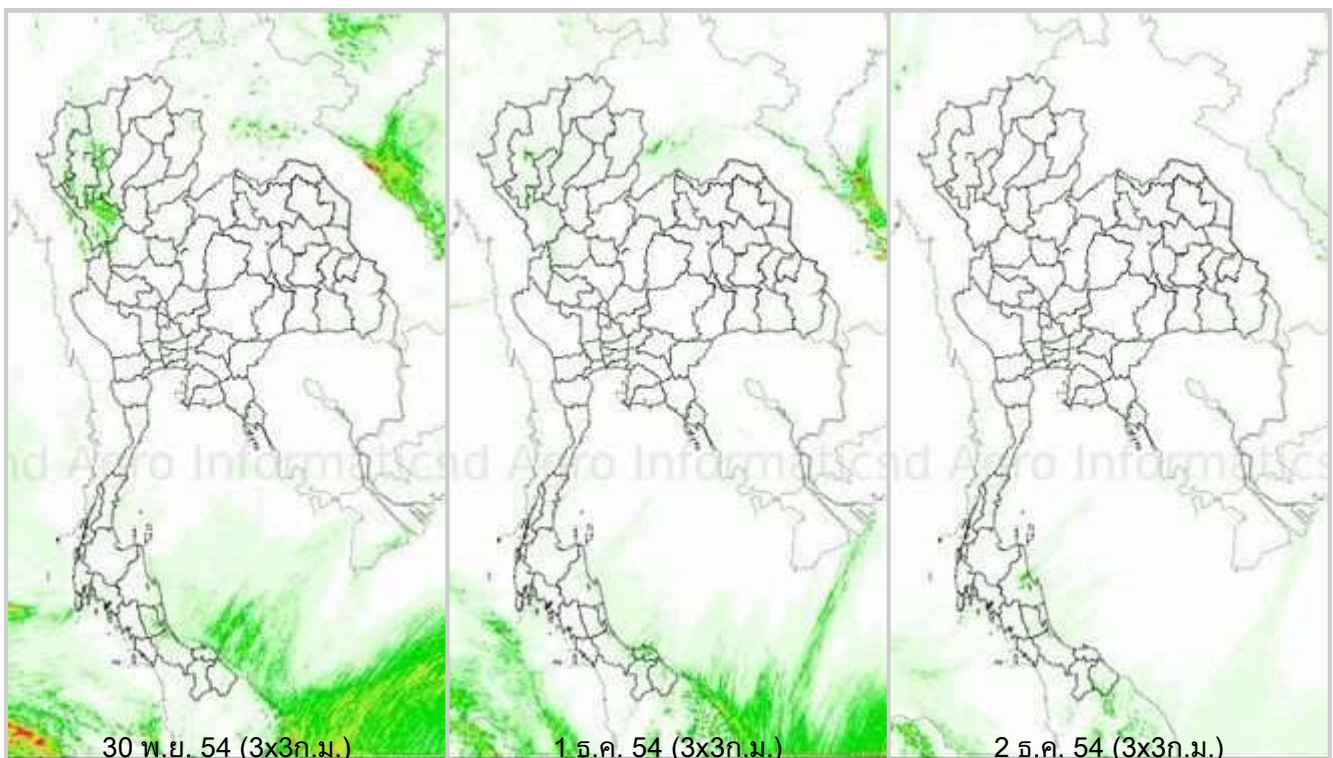
สรุปข้อมูลน้ำรายสัปดาห์

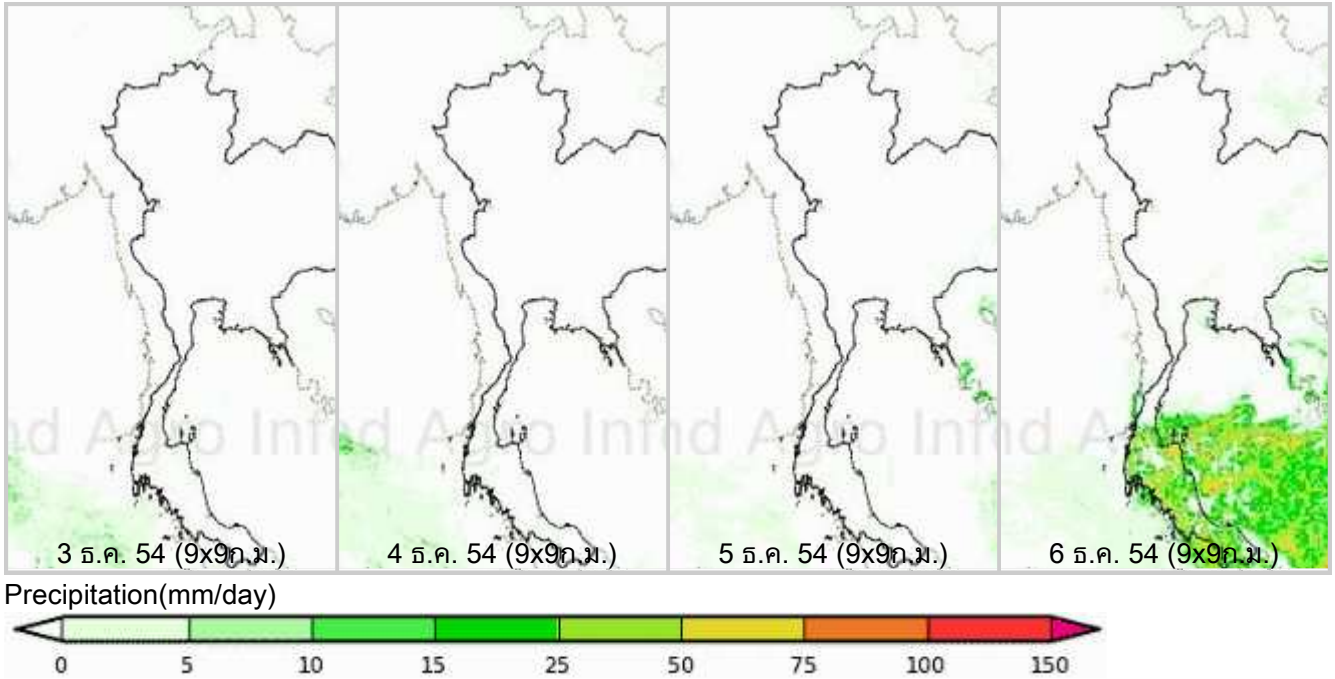
1. สัปดาห์นี้ปริมาณฝนในพื้นที่ภาคใต้ลดลงจากสัปดาห์ที่แล้วค่อนข้างมาก จากการตรวจวัดปริมาณฝนสะสม 7 วัน ของสถานีตรวจอากาศกรมอุตุนิยมวิทยา พบว่าปริมาณฝนสะสมสูงสุดอยู่ที่สถานีภูเก็ต (ศูนย์) กระบี่ และ นราธิวาส โดยวัดปริมาณฝนได้ 136.0 , 112.0 และ 97.5 มิลลิเมตร ตามลำดับ
2. อุณหภูมิพื้นผิวน้ำทะเลของทั้งฝั่งอ่าวไทยและฝั่งอันดามันอยู่ที่ประมาณ 26-28 องศาเซลเซียส โดยใกล้ชายฝั่งอ่าวไทยอุณหภูมิต่ำกว่านอกชายฝั่งประมาณ 1-2 องศาเซลเซียส ด้านความสูงของคลื่นทั้งสองฝั่งอยู่ที่ประมาณ 1-2 เมตร โดยภาพรวมฝั่งอ่าวไทยคลื่นสูงกว่าฝั่งอันดามันเล็กน้อย
3. รายงานข้อมูลน้ำในเขื่อนจากกรมชลประทาน ณ วันที่ 5 ธ.ค. 54 พบว่าในช่วงหนึ่งสัปดาห์ที่ผ่านมาปริมาณน้ำเก็บกักทั้งประเทศ อยู่ที่ 64,017 ล้านลูกบาศก์เมตร ซึ่งลดลงจากสัปดาห์ที่แล้ว (5 ธ.ค. 54) 397 ล้านลูกบาศก์เมตร โดยเขื่อนที่ยังคงมีปริมาณน้ำเทียบระดับกักเก็บมากกว่า 80% ได้แก่ ป่าสัก (122%) กระเสียว (102%) ศรีนครินทร์ (90%) วชิราลงกรณ (83%) หนองปลาไหล (96%) ประแสร์ (96%) คลองสิียด (93%) คลองท่าด่าน (92%) บางพระ (86%) ลำตะคอง (104%) ลำแซะ (103%) มูลบน (100%) น้ำอูน (99%) อุบลรัตน์ (97%) จุฬารัตน์ (95%) สิรินธร (92%) น้ำพุง (91%) ลำปาว (91%) ลำพระเพลิง (91%) ลำนางรอง (85%) กิ่งคอกหมา (112%) แม้งัด (106%) แม่ทอง (100%) แควน้อย (99%) ภูมิพล (99%) สิริกิติ์ (99%) กว๊าน (93%) รัชชประภา (80%)

แผนภาพคาดการณ์ปริมาณฝนรายวันล่วงหน้า 7 วัน ความละเอียด 3x3 กิโลเมตร และ 9x9 จากแบบจำลองสภาพอากาศ(WRF Model) คาดการณ์เมื่อวันที่ 30 พ.ย. 54

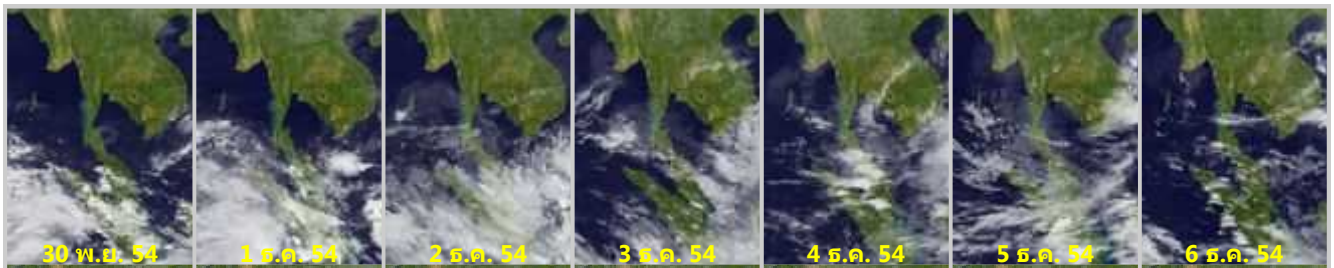
จากแผนภาพคาดการณ์ปริมาณฝนสะสมรายวันล่วงหน้า 7 วัน ความละเอียด 3x3 กิโลเมตร และ 9x9 กิโลเมตร จากแบบจำลองสภาพอากาศ WRF โดยคาดการณ์เมื่อวันที่ 30 พ.ย. 54 ผลลัพธ์ที่ได้คือ ปริมาณฝนในพื้นที่ภาคใต้ลดลงจากสัปดาห์ที่แล้วค่อนข้างมาก แต่ยังคงมีฝนตกเล็กน้อยบริเวณภาคใต้ตอนล่าง

โดยผลลัพธ์ที่ได้จากแบบจำลองมีความสอดคล้องใกล้เคียงกับเหตุการณ์ที่เกิดขึ้นจริง เมื่อเปรียบเทียบกับภาพเรดาร์ตรวจอากาศของกรมอุตุนิยมวิทยา แผนภาพแสดงปริมาณฝนสะสมของสถาบันวิจัยทหารเรืออเมริกา และแผนภาพแสดงปริมาณฝนสะสมของ NASA



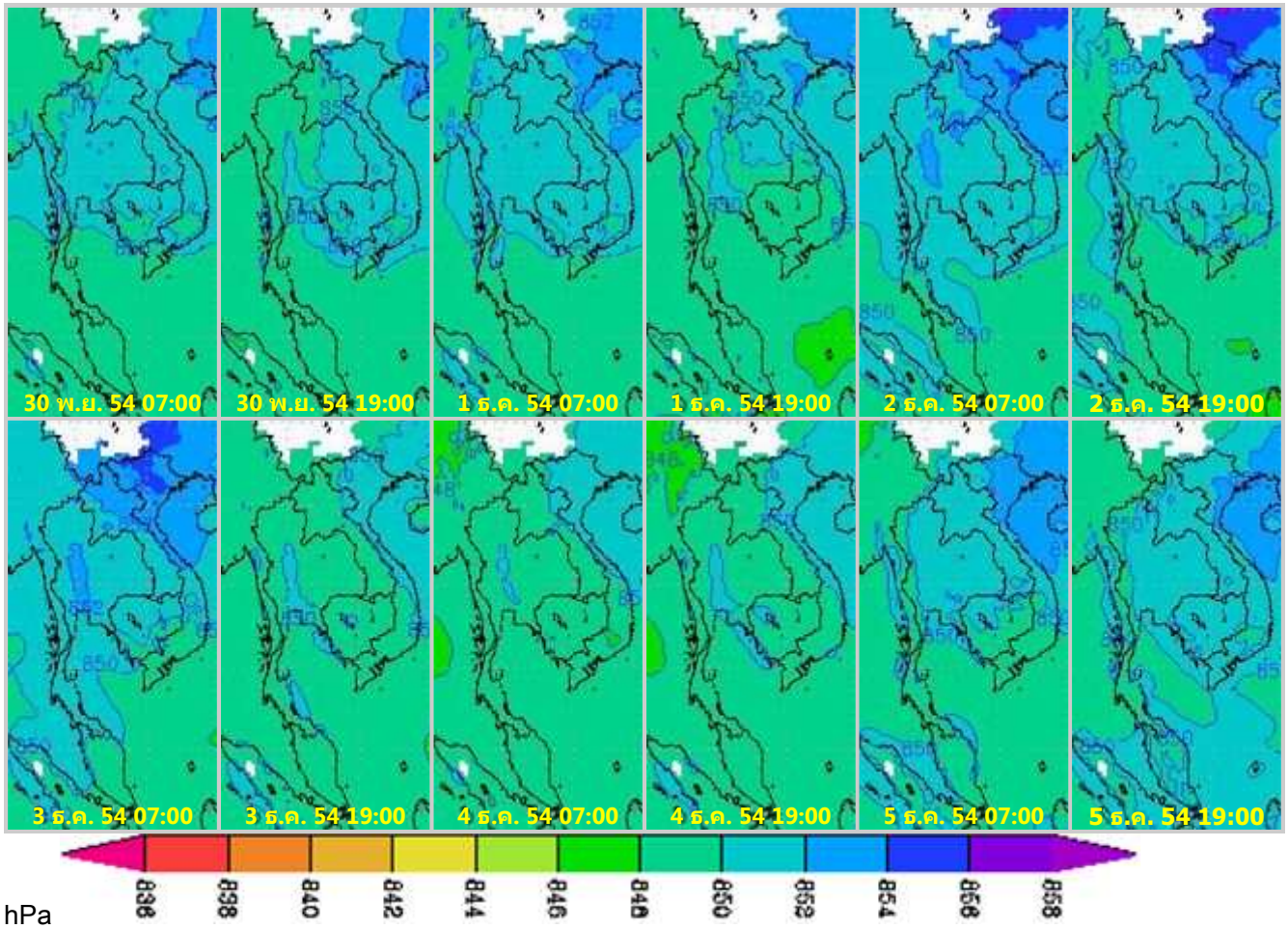


ภาพถ่ายดาวเทียม Goes-9 (30 พ.ย. - 6 ธ.ค. 54)



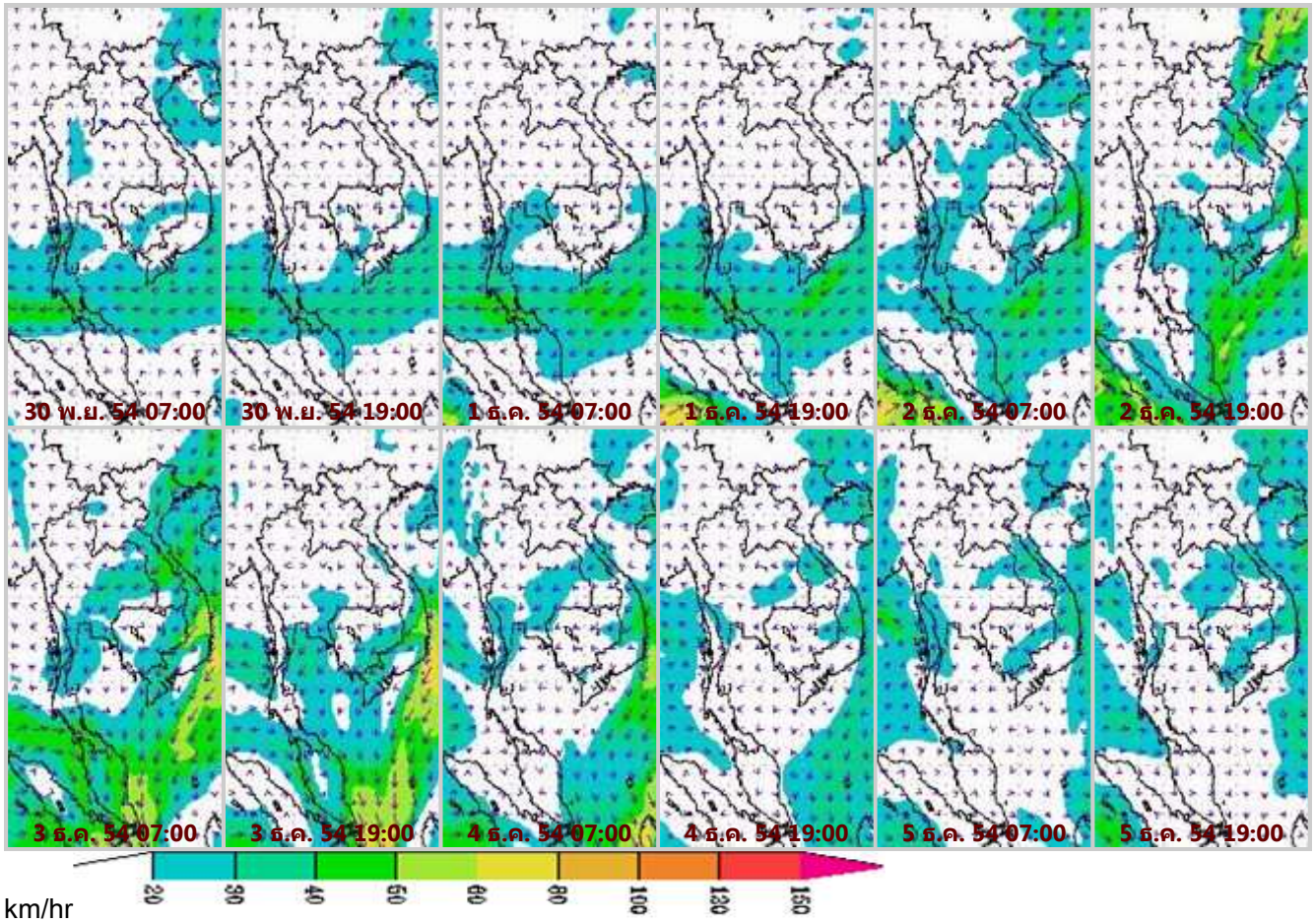
จากภาพถ่ายดาวเทียม Goes-9 พบว่าสัปดาห์นี้กลุ่มเมฆที่ปกคลุมภาคใต้ ลดลงจากสัปดาห์ที่แล้วค่อนข้างมาก ทำให้ปริมาณฝนในพื้นที่ลดลง

แผนที่อากาศที่ระดับ 1.5 กิโลเมตร เหนือระดับน้ำทะเล จากแบบจำลองสภาพอากาศ WRF



จากภาพแผนที่อากาศที่ระดับ 1.5 กิโลเมตร เหนือระดับน้ำทะเล พบว่ายังคงมี ความกดอากาศสูงแผ่ปกคลุมพื้นที่ตอนบนและตอนกลางของประเทศอย่างต่อเนื่อง แต่มีค่าความกดอากาศอยู่ที่ประมาณ 852-854 hPa ซึ่งน้อยกว่าสัปดาห์ที่แล้ว

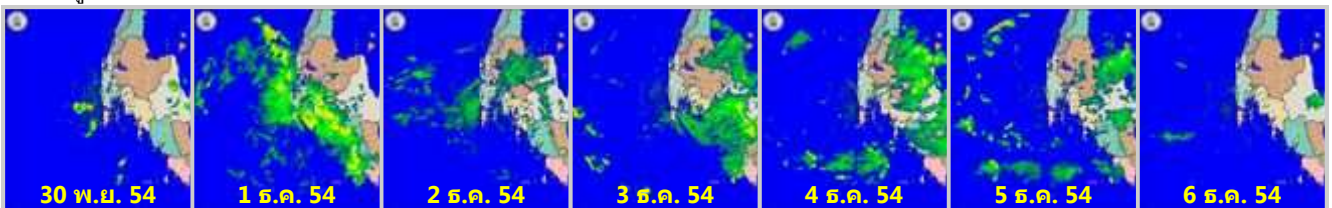
แผนที่ความเร็วลม 1.5 กิโลเมตร เหนือระดับน้ำทะเล จากแบบจำลองสภาพอากาศ WRF



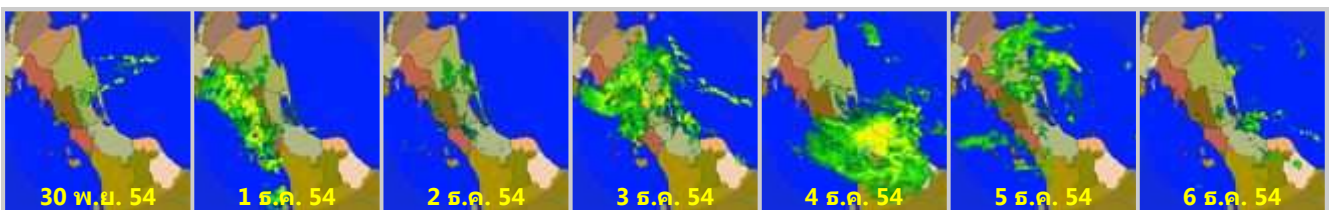
จากภาพแผนที่ความเร็วลมในระดับ 1.5 กิโลเมตร เหนือระดับน้ำทะเล พบว่าสัปดาห์นี้ลมที่พัดผ่านภาคใต้มีความเร็วลมสูงสุดเพียงแค่ 40-50 กิโลเมตรต่อชั่วโมง ซึ่งลดลงจากสัปดาห์ที่แล้วค่อนข้างมาก

เครือข่ายภาพเรดาร์กรมอุตุนิยมวิทยา

เรดาร์ภูเก็ต

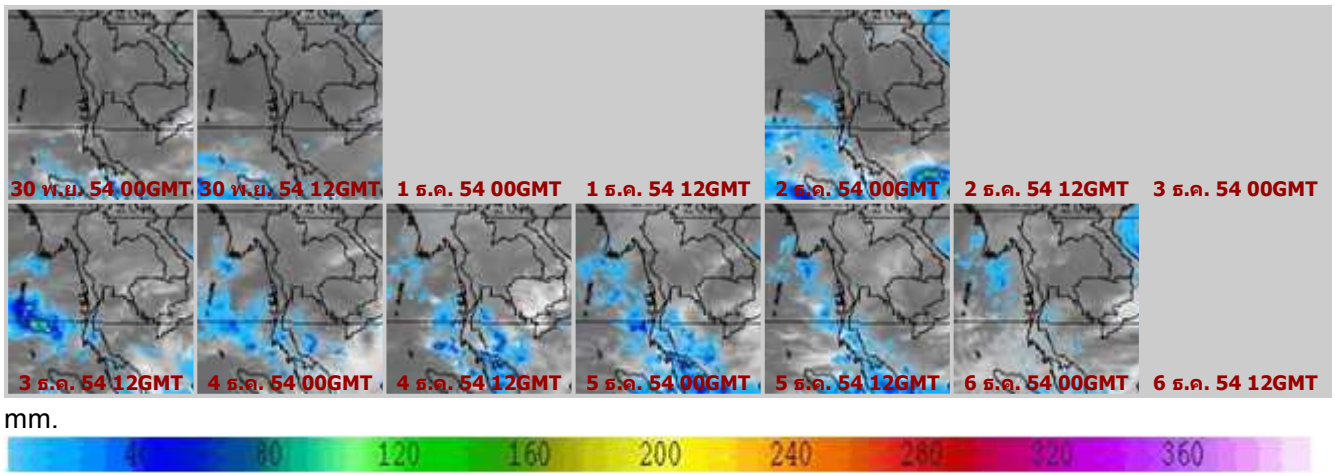


เรดาร์สงขลา



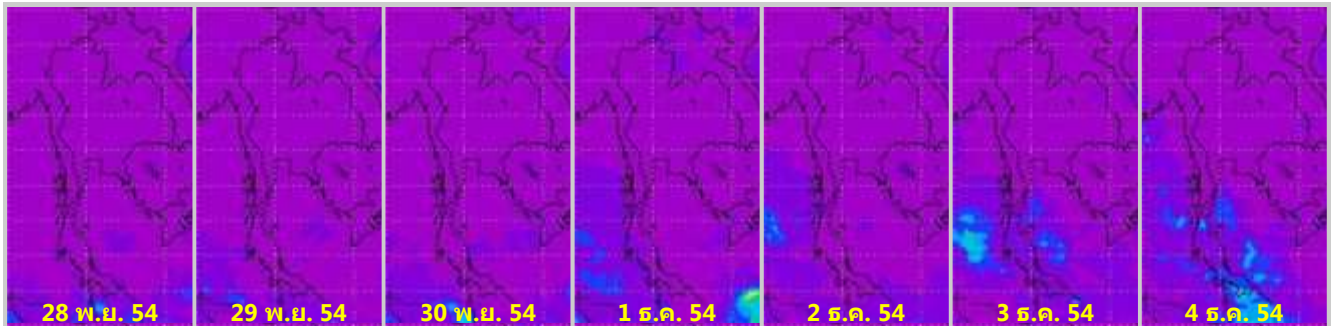
ข้อมูลจากเครือข่ายภาพเรดาร์กรมอุตุนิยมวิทยา พบว่าพื้นที่ภาคใต้มีฝนตกมากในวันที่ 1, 3 และ 4 ธ.ค. 54

แผนภาพแสดงปริมาณฝนสะสมจากสถาบันวิจัยทหารเรืออเมริกา

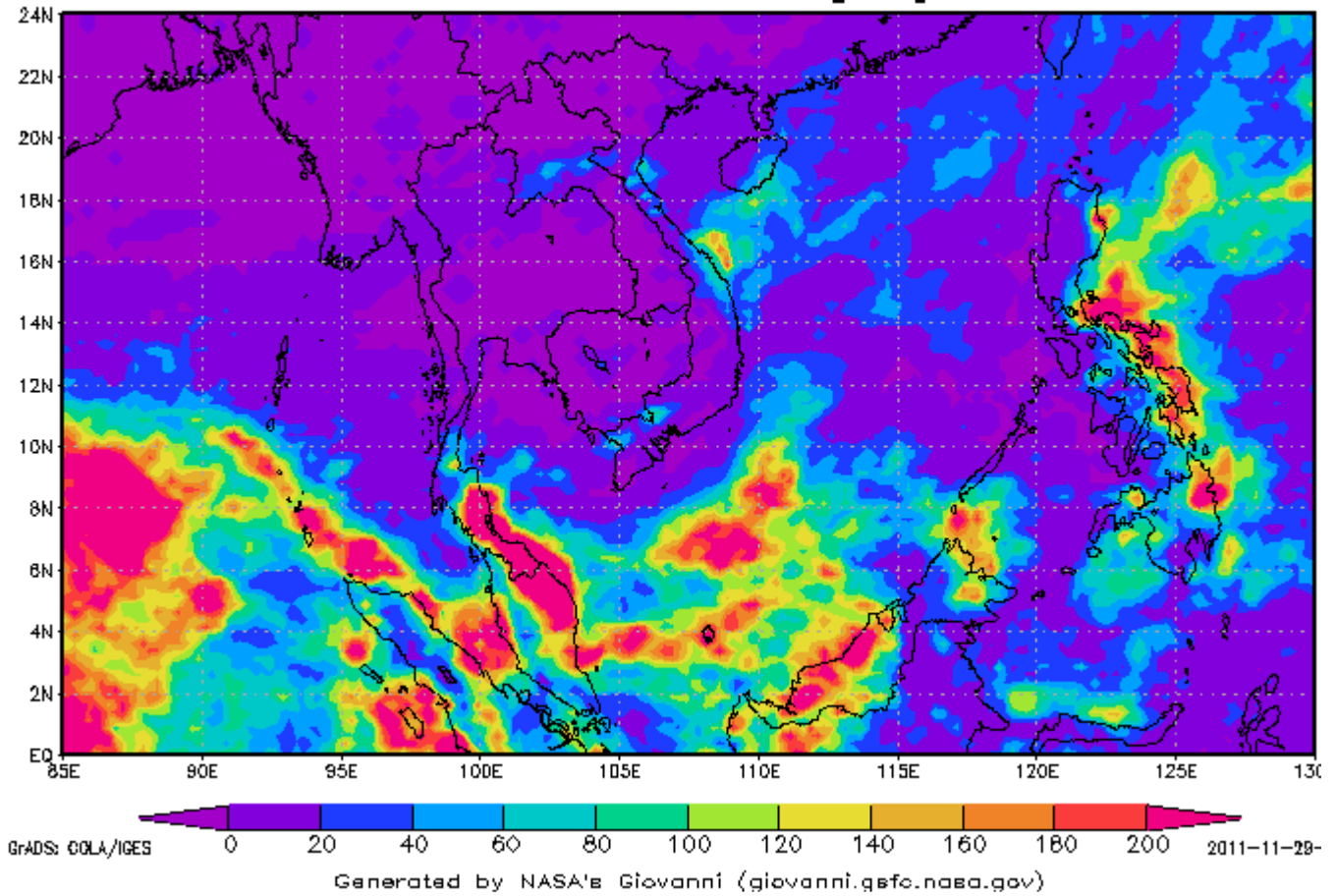


จากแผนภาพแสดงปริมาณฝนสะสมของสถาบันวิจัยทหารเรืออเมริกา พบว่าสัปดาห์นี้มีกลุ่มฝนกระจุกตัวกันเล็กน้อย บริเวณภาคใต้ตอนล่าง

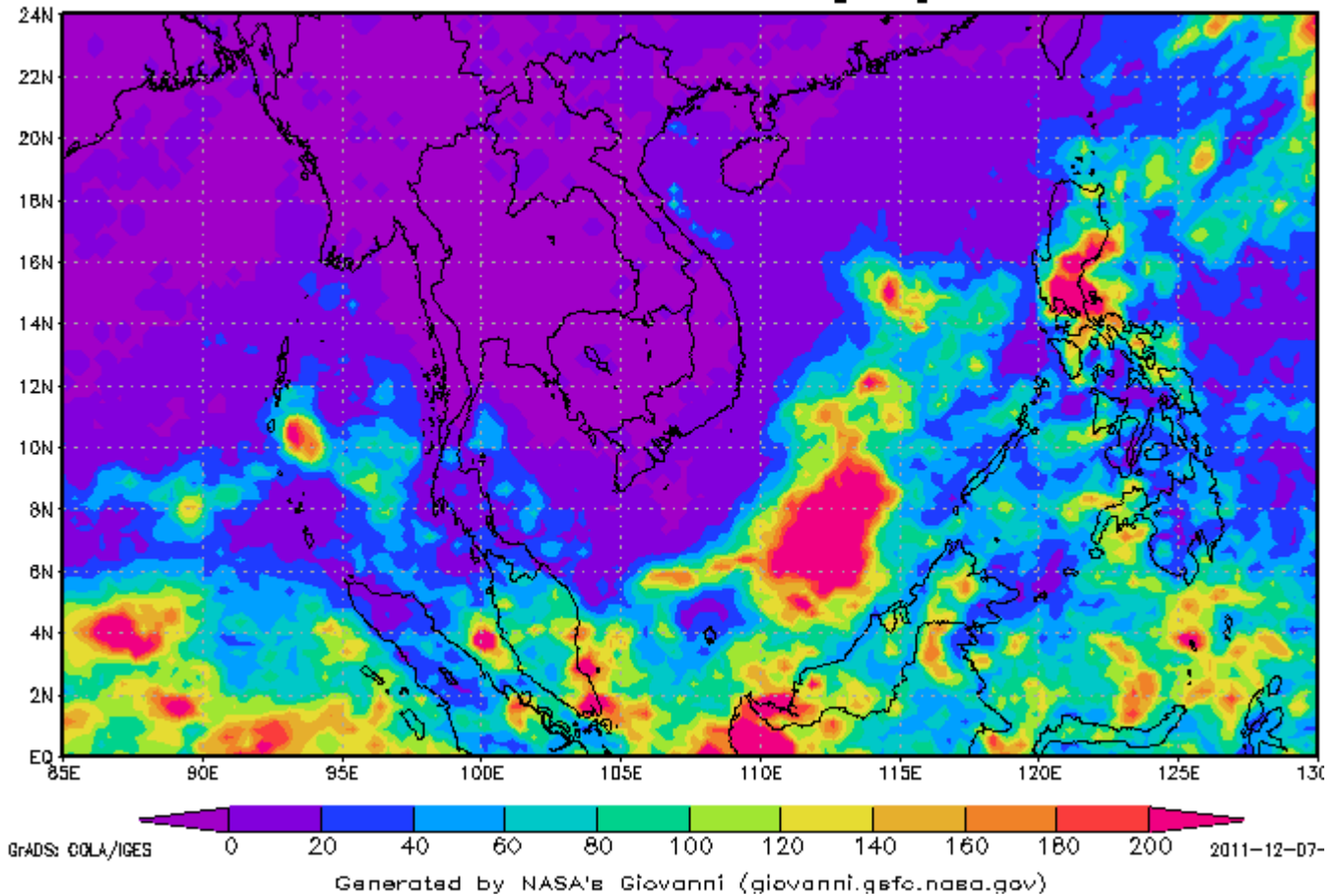
แผนภาพแสดงปริมาณฝนสะสมจาก NASA (28 พ.ย. - 4 ธ.ค. 54)



3-hourly TMPA-RT 00Z21Nov2011-00Z28Nov2011
Accumulated Rainfall [mm]



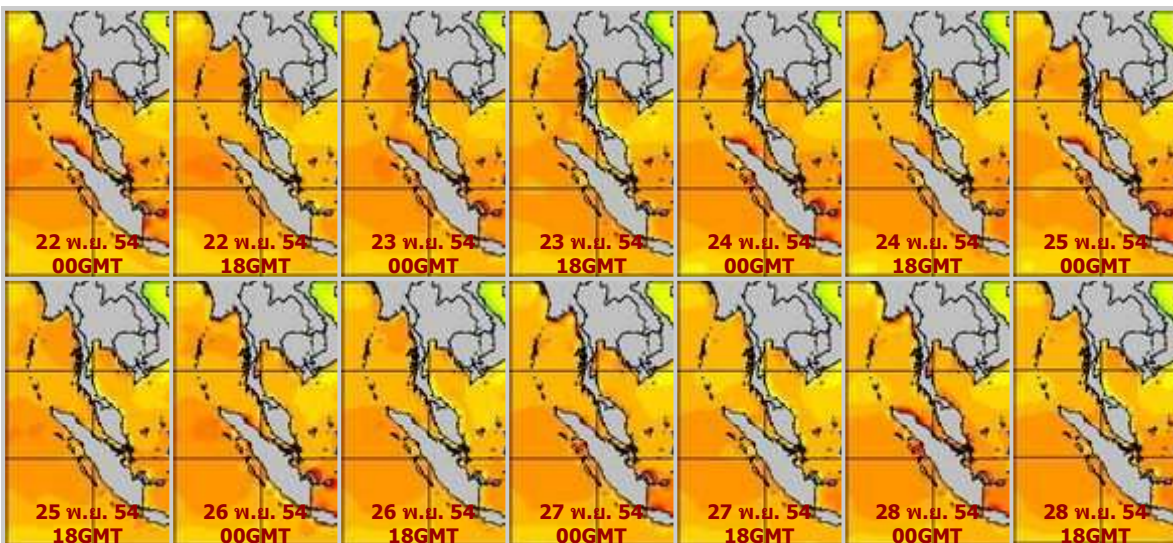
3-hourly TMPA-RT 00Z28Nov2011-00Z05Dec2011
Accumulated Rainfall [mm]



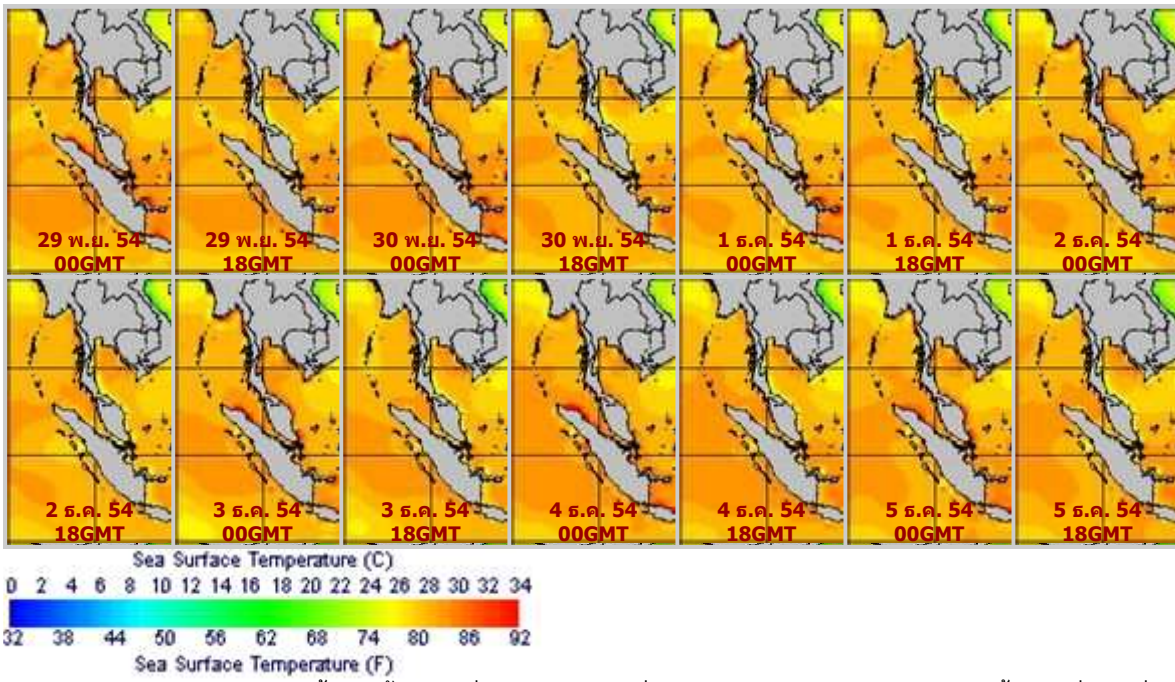
จากแผนภาพแสดงปริมาณฝนสะสมของ NASA พบว่าสปีดาร์นี้พื้นที่ภาคใต้มีกลุ่มฝนกระจุกตัวกันลดลงจากสปีดาร์ที่
แล้วค่อนข้างมาก

แผนภาพแสดงอุณหภูมิพื้นผิวน้ำทะเล (29 พ.ย. - 5 ธ.ค. 54 วันละ 2 ภาพ 06GMT และ 18GMT)

สปีดาร์ก่อนหน้า



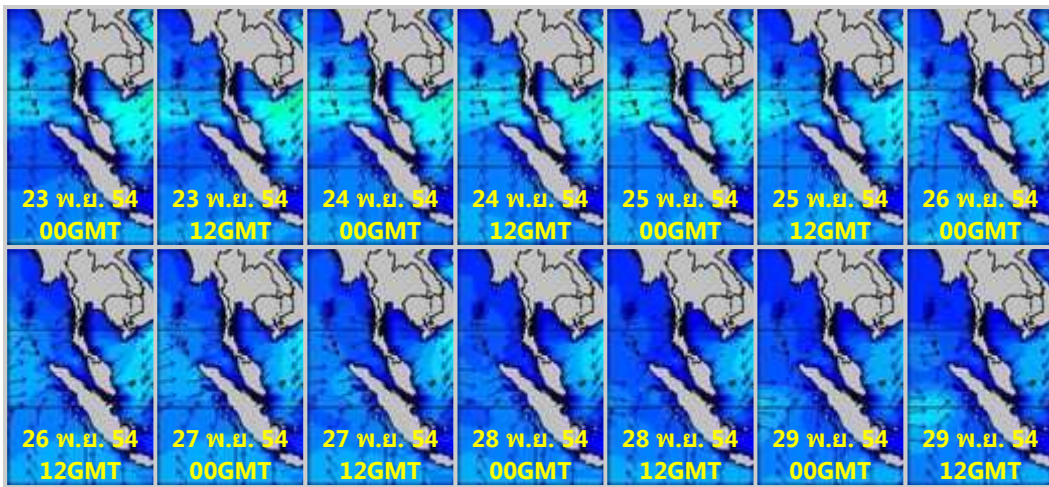
สัปดาห์นี้



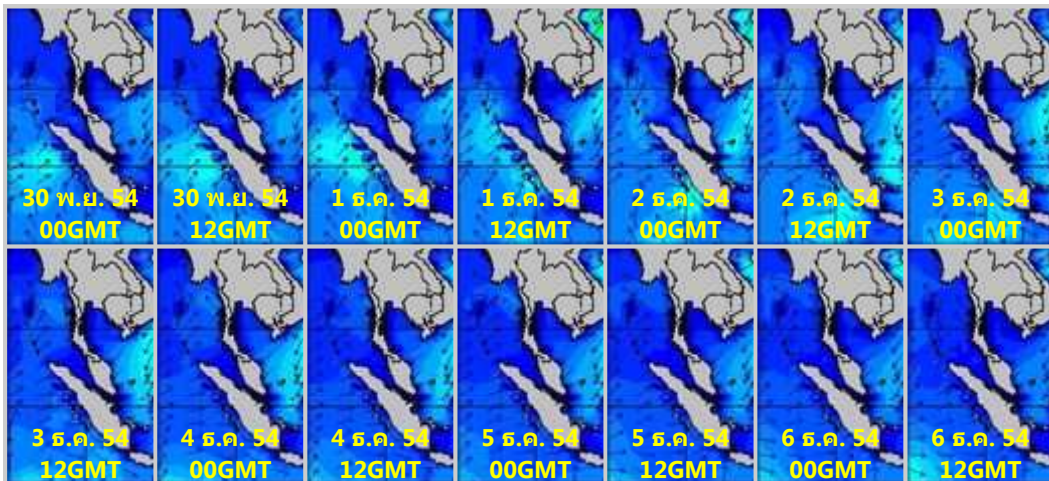
จากแผนภาพแสดงอุณหภูมิพื้นผิวน้ำทะเลฝั่งอ่าวไทยและฝั่งอันดามัน พบว่าอุณหภูมิของทั้งสองฝั่งอยู่ที่ประมาณ 26-28 องศาเซลเซียส โดยใกล้ชายฝั่งอ่าวไทยอุณหภูมิต่ำกว่านอกชายฝั่งประมาณ 1-2 องศาเซลเซียส

แผนภาพแสดงความสูงของคลื่น (30 พ.ย. - 6 ธ.ค. 54 วันละ 2 ภาพ 00GMT และ 12GMT)

สัปดาห์ก่อนหน้า



สัปดาห์นี้





แผนภาพแสดงความสูงของคลื่นบริเวณฝั่งอ่าวไทยและอันดามัน พบว่าความสูงของคลื่นทั้งสองฝั่งอยู่ที่ประมาณ 1-2 เมตร โดยภาพรวมฝั่งอ่าวไทยคลื่นสูงกว่าฝั่งอันดามันเล็กน้อย

ปริมาณฝน

สัปดาห์นี้ปริมาณฝนในพื้นที่ภาคใต้ลดลงจากสัปดาห์ที่แล้วค่อนข้างมาก จากการตรวจวัดปริมาณฝนสะสม 7 วัน ของสถานีตรวจอากาศกรมอุตุนิยมวิทยา พบว่าปริมาณฝนสะสมสูงสุดอยู่ที่สถานีภูเก็ต(ศูนย์) กระบี่ และ นราธิวาส โดยวัดปริมาณฝนได้ 136.0 , 112.0 และ 97.5 มิลลิเมตร ตามลำดับ

สถานี	ปริมาณฝนสะสมตั้งแต่ต้นปี(มม.)		เพิ่มขึ้น(มม.)
	28/11/2554	5/12/2554	
ภูเก็ต (ศูนย์ฯ)	2,943.8	3,079.8	136.0
กระบี่	2,310.6	2,422.6	112.0
นราธิวาส	3,193.2	3,290.7	97.5
พระแสง สอท.	1,787.5	1,884.7	97.2
หาดใหญ่	1,858.4	1,937.4	79.0
นครศรีธรรมราช	3,762.2	3,838.2	76.0
ตะกั่วป่า	4,164.0	4,239.8	75.8
ฉวาง	2,122.9	2,194.9	72.0
สวี สกษ.	2,115.2	2,168.4	53.2
ชุมพร	1,956.8	2,009.7	52.9
สุราษฎร์ธานี สกษ.	2,824.4	2,877.2	52.8
สงขลา	2,467.4	2,518.1	50.7
เกาะลันตา	1,974.3	2,022.1	47.8
สุราษฎร์ธานี	1,800.9	1,845.3	44.4
ปัตตานี	1,947.9	1,987.7	39.8
คอหงษ์ สกษ.	2,430.8	2,470.6	39.8
นครศรีธรรมราช สกษ.	3,755.3	3,789.5	34.2
พัทลุง สกษ.	2,911.9	2,945.1	33.2
เกาะสมุย	2,536.4	2,568.3	31.9
ยะลา สกษ.	2,618.8	2,650.4	31.6

ปริมาณน้ำในอ่างเก็บน้ำ

รายงานข้อมูลน้ำในเขื่อนจากกรมชลประทาน ณ วันที่ 5 ธ.ค. 54 พบว่าในช่วงหนึ่งสัปดาห์ที่ผ่านมา ปริมาณน้ำเก็บกักทั่วประเทศ อยู่ที่ 64,017 ล้านลูกบาศก์เมตร ซึ่งลดลงจากสัปดาห์ที่แล้ว (5 ธ.ค. 54) 397 ล้าน ลูกบาศก์เมตร โดยเขื่อนที่ยังคงมีปริมาณน้ำเทียบระดับกักเก็บมากกว่า 80% ได้แก่ ป่าสักฯ (122%) กระ เลี้ยว (102%) ศรีนครินทร์ (90%) วชิราลงกรณ (83%) หนองปลาไหล (96%) ประแสร์ (96%) คลองสี ยัด (93%) คลองท่าด่าน (92%) บางพระ (86%) ลำตะคอง (104%) ลำแซะ (103%) มูลบน (100%) น้ำอู น (99%) อุบลรัตน์ (97%) จุฬารัตน์ (95%) สิรินธร (92%) น้ำพุ่ง (91%) ลำปาว (91%) ลำพระเพลิง (91%) ลำ นางรอง (85%) กิ่งคอกหมา (112%) แม่งัด (106%) แม่งวง (100%) แควน้อย (99%) ภูมิล พ (99%) สิริกิติ์ (99%) กิ่งลม (93%) รัชชประภา (80%)

อ่างเก็บน้ำ	2011-11-28		2011-12-05		เพิ่มขึ้น/ลดลง	
	ปริมาตรน้ำ (ล้าน ลบ.ม.)	% เทียบกับ รนก.	ปริมาตรน้ำ (ล้าน ลบ.ม.)	% เทียบกับ รนก.	ปริมาตรน้ำ (ล้าน ลบ.ม.)	% เทียบกับ รนก.
ภาคเหนือ						
ภูมิลพ (2)	13,325	99	13,291	99	-34	-0.25
สิริกิติ์ (2)	9,430	99	9,374	99	-56	-0.59
แม่งัด	281	106	281	106	0	0.00
กิ่งลม	106	95	104	93	-2	-1.79
แม่งวง	263	100	264	100	1	0.38
กิ่งคอกหมา	191	112	191	112	0	0.00
แควน้อย	932	99	930	99	-2	-0.21
รวมภาคเหนือ	24,528	101	24,435	101	-93	-0.35
ภาคตะวันออกเฉียงเหนือ						
ลำปาว	1,857	94	1,809	91	-48	-2.42
ลำตะคอง	331	105	328	104	-3	-0.96
ลำพระเพลิง	100	91	100	91	0	0.00
น้ำอูน	522	100	514	99	-8	-1.54
อุบลรัตน์ (2)	2,395	98	2,352	97	-43	-1.77
สิรินธร (2)	1,825	93	1,809	92	-16	-0.81
จุฬารัตน์ (2)	157	96	155	95	-2	-1.22
ห้วยหลวง	103	76	102	76	-1	-0.74
ลำนางรอง	103	85	103	85	0	0.00
มูลบน	141	100	141	100	0	0.00
น้ำพุ่ง (2)	154	93	150	91	-4	-2.42
ลำแซะ	284	103	283	103	-1	-0.36
รวมภาคตะวันออกเฉียงเหนือ	7,972	95	7,846	94	-126	-1.02
ภาคกลาง						
ป่าสักฯ	976	124	955	122	-21	-2.68
กระเสี้ยว	245	102	244	102	-1	-0.42
ทับเสลา	110	69	103	64	-7	-4.38
รวมภาคกลาง	1,331	98	1,302	96	-29	-2.49
ภาคตะวันตก						
ศรีนครินทร์ (2)	16,006	90	15,955	90	-51	-0.29
วชิราลงกรณ (2)	7,428	84	7,340	83	-88	-0.99
รวมภาคตะวันตก	23,434	87	23,295	87	-139	-0.64
ภาคตะวันออก						

บางพระ	103	88	101	86	-2	-1.71
หนองปลาไหล	160	98	158	96	-2	-1.22
คลองสียัด	399	95	392	93	-7	-1.67
คลองท่าด่าน	211	94	206	92	-5	-2.23
ประแสร์	243	98	238	96	-5	-2.02
รวมภาคตะวันออก	1,116	95	1,095	93	-21	-1.77
ภาคใต้						
แก่งกระเจาน	530	75	524	74	-6	-0.85
ปราณบุรี	191	55	186	54	-5	-1.44
รัชชประภา (2)	4,498	80	4,490	80	-8	-0.14
บางยาง (2)	814	56	844	58	30	2.06
รวมภาคใต้	6,033	67	6,044	67	11	-0.09
รวมทั้งประเทศ	64,414	92	64,017	92	-397	-0.99

เปรียบเทียบข้อมูลน้ำในอ่างเก็บน้ำขนาดใหญ่ระหว่างปี 2554 และ ปี 2549

อ่างเก็บน้ำขนาดใหญ่		28 พฤศจิกายน 2554 - 5 ธันวาคม 2554	5 ธันวาคม 2554	4 ธันวาคม 2549	เปรียบเทียบ ปี 2554 กับ 2549
	ไหลเข้าสะสม	126	12,419	8,420	3,999
ภูมิพล (2)	กักเก็บ 5 ธันวาคม 2554	13,291	13,291	13,207	84
	ระบายสะสม	152	6,990	5,143	1,847
	ไหลเข้าสะสม	71	11,045	7,177	3,867
สิริกิติ์ (2)	กักเก็บ 5 ธันวาคม 2554	9,374	9,374	9,348	26
	ระบายสะสม	123	8,728	5,620	3,108
	ไหลเข้าสะสม	5	482	388	94
แม่จัด	กักเก็บ 5 ธันวาคม 2554	281	281	255	26
	ระบายสะสม	5	448	394	53
	ไหลเข้าสะสม	19	1,461	958	503
ก้วลม	กักเก็บ 5 ธันวาคม 2554	104	104	105	-1
	ระบายสะสม	20	1,458	947	511
	ไหลเข้าสะสม	6	404	213	190
แม่กวาง	กักเก็บ 5 ธันวาคม 2554	264	264	185	79
	ระบายสะสม	4	290	263	27
	ไหลเข้าสะสม	15	3,289	1,947	1,341
ลำปาว	กักเก็บ 5 ธันวาคม 2554	1,809	1,809	1,315	494
	ระบายสะสม	69	2,582	1,796	786
	ไหลเข้าสะสม	4	517	329	187
ลำตะคอง	กักเก็บ 5 ธันวาคม 2554	328	328	227	101
	ระบายสะสม	7	420	267	154
	ไหลเข้าสะสม	3	222	199	23
ลำพระเพลิง	กักเก็บ 5 ธันวาคม 2554	100	100	94	6
	ระบายสะสม	1	215	156	59

	ไหลเข้าสะสม	0	630	331	300
น้ำอุน	กักเก็บ 5 ธันวาคม 2554	514	514	451	63
	ระบายสะสม	7	380	346	34
	ไหลเข้าสะสม	8	5,381	2,455	2,926
อุบลรัตน์ (2)	กักเก็บ 5 ธันวาคม 2554	2,352	2,352	2,030	322
	ระบายสะสม	41	4,403	897	3,507
	ไหลเข้าสะสม	8	2,193	2,109	84
สิรินธร (2)	กักเก็บ 5 ธันวาคม 2554	1,809	1,809	1,779	30
	ระบายสะสม	12	1,322	1,462	-140
	ไหลเข้าสะสม	2	263	167	97
จุฬารัตน์ (2)	กักเก็บ 5 ธันวาคม 2554	155	155	140	15
	ระบายสะสม	4	241	132	110
	ไหลเข้าสะสม	0	291	188	103
ห้วยหลวง	กักเก็บ 5 ธันวาคม 2554	102	102	121	-19
	ระบายสะสม	0	247	97	150
	ไหลเข้าสะสม	0	68	35	33
ลำนางรอง	กักเก็บ 5 ธันวาคม 2554	103	103	45	58
	ระบายสะสม	0	23	23	0
	ไหลเข้าสะสม	0	197	142	55
มูลบน	กักเก็บ 5 ธันวาคม 2554	141	141	135	6
	ระบายสะสม	0	169	74	96
	ไหลเข้าสะสม	1	221	147	74
น้ำพุง (2)	กักเก็บ 5 ธันวาคม 2554	150	150	137	13
	ระบายสะสม	4	156	106	50
	ไหลเข้าสะสม	2	292	246	45
ลำแจะ	กักเก็บ 5 ธันวาคม 2554	283	283	234	49
	ระบายสะสม	3	229	140	90
	ไหลเข้าสะสม	3	5,008	3,316	1,692
ป่าสักฯ	กักเก็บ 5 ธันวาคม 2554	955	955	927	28
	ระบายสะสม	9	4,346	3,057	1,290
	ไหลเข้าสะสม	7	884	1,490	-606
แก่งกระจาน	กักเก็บ 5 ธันวาคม 2554	524	524	537	-13
	ระบายสะสม	13	596	1,532	-936
	ไหลเข้าสะสม	73	7,352	6,560	792
ศรีนครินทร์ (2)	กักเก็บ 5 ธันวาคม 2554	15,955	15,955	16,869	-914
	ระบายสะสม	126	5,239	4,138	1,101
	ไหลเข้าสะสม	20	6,999	7,474	-474
วชิราลงกรณ์ (2)	กักเก็บ 5 ธันวาคม 2554	7,340	7,340	7,762	-422
	ระบายสะสม	108	3,970	7,117	-3,147

	ไหลเข้าสะสม	2	305	1,003	-698
ปราณบุรี	กักเก็บ 5 ธันวาคม 2554	186	186	338	-152
	ระบายสะสม	6	199	972	-773
	ไหลเข้าสะสม	3	477	369	107
กระเสียว	กักเก็บ 5 ธันวาคม 2554	244	244	241	3
	ระบายสะสม	3	410	265	145
	ไหลเข้าสะสม	0	180	119	61
ทับเสลา	กักเก็บ 5 ธันวาคม 2554	103	103	93	10
	ระบายสะสม	7	158	80	78
	ไหลเข้าสะสม	0	69	49	21
บางพระ	กักเก็บ 5 ธันวาคม 2554	101	101	70	31
	ระบายสะสม	1	49	31	18
	ไหลเข้าสะสม	1	309	192	117
หนองปลาไหล	กักเก็บ 5 ธันวาคม 2554	158	158	161	-3
	ระบายสะสม	4	306	134	172
	ไหลเข้าสะสม	41	3,455	3,154	301
รัชชประภา (2)	กักเก็บ 5 ธันวาคม 2554	4,490	4,490	4,938	-448
	ระบายสะสม	47	2,791	2,710	81
	ไหลเข้าสะสม	75	1,637	1,455	182
บางกลาง (2)	กักเก็บ 5 ธันวาคม 2554	844	844	914	-70
	ระบายสะสม	28	1,926	1,940	-15
	ไหลเข้าสะสม	0	383	353	30
คลองสียัด	กักเก็บ 5 ธันวาคม 2554	392	392	338	54
	ระบายสะสม	6	304	195	110
	ไหลเข้าสะสม	1	625	331	293
คลองท่าด่าน	กักเก็บ 5 ธันวาคม 2554	206	206	170	36
	ระบายสะสม	6	623	367	256
	ไหลเข้าสะสม	0	405	198	208
ประแสร์	กักเก็บ 5 ธันวาคม 2554	238	238	234	4
	ระบายสะสม	2	325	161	164

ระดับน้ำท่า

จากรายงานการตรวจวัดระดับน้ำของสถานีวัดน้ำท่ากรมชลประทาน วันที่ 6 ธ.ค. 54 ณ เวลา 06.00 น. สถานีที่มีปริมาณน้ำอยู่ในเกณฑ์น้อยวิกฤติ แสดงตามตารางด้านล่าง

ลุ่มน้ำ	แม่น้ำ	สถานีสำรวจปริมาณน้ำ	ข้อมูลสถิติ		ข้อมูลวันที่ 2011-12-06 เวลา 06.00น.	
			ระดับตลิ่ง (ม.)	ความจุ(ลบ.ม./วิ)	ระดับน้ำ(ม.)	ปริมาณน้ำ(ลบ.ม./วิ)
กก	แม่ลาว	G.10 บ้านหนองผ่า อ.แม่สรวย จ. เชียงราย	3.50	260.00	0.68	24.00

ชายฝั่งทะเลตะวันออก	ค.หินดาด	Z.21 บ้านโป่งน้ำร้อน อ.มะขาม จ.จันทบุรี	7.49	263.00	0.69	1.70
	คลองพายี	Z.14 บ้านฉนวน อ.มะขาม จ.จันทบุรี	7.95	174.00	1.28	6.20
	คลองโพล์	Z.18 บ้านบ้านชำซ้อ อ.กิ่งเขาชะเมา จ.ระยอง	6.00	74.40	1.20	0.60
	คลองใหญ่	Z.10 บ้านศรีบัวทอง อ.เขาสมิง จ.ตราด	11.50	507.00	1.74	4.40
	ประแสร์	Z.11 บ้านเขาจิก อ.แกลง จ.ระยอง	7.27	160.00	2.07	6.00
	แม่กวัง	Z.21 บ้านโป่ง อ.สันกำแพง จ.จันทบุรี	7.49	263.00	0.69	1.70
ซี	แม่น้ำซี	E.23 บ้านค้าย อ.เมือง จ.ชัยภูมิ	9.00	340.00	3.90	9.00
		E.23 บ้านค้าย อ.เมือง จ.ชัยภูมิ	9.00	340.00	3.90	9.00
		E.9 บ้านโจด อ.มัญจาคีรี จ.ขอนแก่น	11.00	522.00	2.92	16.40
		E.9 บ้านโจด อ.มัญจาคีรี จ.ขอนแก่น	11.00	522.00	2.92	16.40
ทะเลสาบสงขลา	ค.นาท่อม	X.170 บ้านลำ อ.กิ่งอ.ศรีนครินทร์ จ.พัทลุง	27.30	1,154.00	20.71	10.30
น่าน	น่าน	N.1 หน้าสำนักงานป่าไม้ อ.เมือง จ.น่าน	7.00	1,300.00	0.41	46.00
		N.12A บ้านบุญนาค อ.ท่าปลา จ.อุตรดิตถ์	12.24	3,043.00	0.85	7.50
		N.5A ที่สะพานเอกาทศรถ อ.เมือง* จ.พิษณุโลก	10.54	1,548.00	1.55	124.80
		N.64 บ้านผาขาว อ.เมือง จ.น่าน	9.50	1,060.00	0.96	36.00
		N.22 ม.แควน้อย อ.วัดโบสถ์ จ.พิษณุโลก	9.17	803.00	0.16	10.60
ปราจีนบุรี	ค.พระปรัง	Kgt.12 บ้านแก้ง อ.เมือง จ.สระแก้ว	8.57	203.00	2.36	2.00
	คลองยาง	Kgt.14 บ้านทุ่งแฝก อ.นาดี จ.ปราจีนบุรี	7.06	345.00	0.79	0.50
		Kgt.14 บ้านทุ่งแฝก อ.นาดี จ.ปราจีนบุรี	7.06	345.00	0.79	0.50
	ปราจีนบุรี	Kgt.1 บ้านในเมือง อ.เมือง จ.ปราจีนบุรี	4.13	774.00	0.06	0.00
		Kgt.3 บ้านกบินทร์ อ.กบินทร์บุรี จ.ปราจีนบุรี	9.68	525.00	0.76	22.80
	พระสทิง	Kgt.10 บ้านสระขวัญ อ.เมือง จ.สระแก้ว	11.50	314.00	5.61	2.00
	ห้วยโสมง	Kgt.15A บ้านแก้งดินสอ อ.นาดี จ.ปราจีนบุรี	9.07	776.00	2.43	1.80
		Kgt.15A บ้านแก้งดินสอ อ.นาดี จ.ปราจีนบุรี	9.07	776.00	2.43	1.80
ปึง	ทา	P.87 บ้านป่าซาง อ.ป่าซาง จ.ลำพูน	4.10	144.00	0.46	0.50
	น้ำกวาง	P.5 สะพานท่าสิงห์พิทักษ์ อ.เมือง จ.ลำพูน	5.00	140.00	2.76	11.00
	ปึง	P.1 ที่สะพานนารัฐ อ.เมือง จ.เชียงใหม่	3.70	440.00	1.57	37.00
		P.67 บ้านแม่แต อ.สันทราย จ.เชียงใหม่	4.00	420.00	0.18	16.00
	ลี้	P.76 บ้านแม่ฮิโส อ.ลี้ จ.ลำพูน	5.40	320.00	1.09	9.80
		P.81 บ้านโป่ง อ.สันกำแพง จ.เชียงใหม่	5.80	110.00	1.40	5.70
ป่าสัก	ป่าสัก	S.33 บ้านท่าห้วยยาง อ.หล่มเก่า จ.เพชรบูรณ์	8.81	384.00	0.84	4.30
		S.42 บ้านปอวัง อ.วิเชียรบุรี จ.เพชรบูรณ์	10.20	186.00	4.05	6.50
		S.4B สะพานพัฒนาภาคเหนือ3 อ.เมือง จ.เพชรบูรณ์	10.10	203.00	3.63	5.30
ภาคใต้ฝั่งตะวันตก	ค.บางใหญ่	X.191 ร.ร.สตรีภูเก็ต อ.เมือง จ.ภูเก็ต	4.91	42.00	1.52	0.70
	คลองล่ง	X.150 บ้านท่าเคียน อ.ล่ง จ.สตูล	12.86	310.00	6.26	18.20
	ตะกั่วป่า	X.186 บ้านตลาดเก่า อ.ตะกั่วป่า จ.พังงา	3.33	352.00	-0.12	8.40
ภาคใต้ฝั่งตะวันออก	คลองกลาย	X.149 บ้านห้วยนา อ.นบพิตำ จ.นครศรีธรรมราช	33.96	1,500.00	29.50	68.50
	คลองชุมพร	X.53A บ้านวังไผ่ อ.เมือง จ.ชุมพร	9.34	163.00	2.30	2.20
	ท่าตะเภา	X.158 ที่สะพานบ้านวังครก อ.ท่าแซะ จ.ชุมพร	11.59	660.00	3.53	20.50

		X.180 ที่สะพานเทศบาล 2 อ.เมือง จ.ชุมพร	3.80	262.00	0.60	16.00
มูล	มูล	M.2A บ้านด่านตะกา อ.เฉลิมพระเกียรติ จ.นครราชสีมา	6.20	188.00	2.19	3.80
		M.2A บ้านด่านตะกา(อ.เฉลิมพระเกียรติ จ.นครราชสีมา	6.20	188.00	2.19	3.80
	ลำตะคอง	M.89 สะพานอาคารเซิร์ม อ.ปากช่อง จ.นครราชสีมา	7.30	209.00	1.52	2.60
	ลำปลายมาศ	M.185 บ้านไฟน้อย อ.ลำปลายมาศ จ.บุรีรัมย์	7.10	142.00	5.74	4.20
	ลำพระเพลิง	M.145 บ้านวังกะโล อ.ปากช่อง จ.นครราชสีมา	7.45	157.00	3.41	0.50
	ห้วยขยุง	M.176 บ้านโนนศรีโคล อ.กันทรารมย์ จ.ศรีสะเกษ	9.30	268.00	1.20	6.10
	ห้วยทับทัน	M.42 บ้านห้วยทับทัน อ.ห้วยทับทัน จ.ศรีสะเกษ	8.00	131.00	3.31	3.00
	ห้วยละโอ่ง	M.155 บ้านนาฝื่อ อ.เมือง จ.อำนาจเจริญ	5.80	300.00	0.70	0.90
	ห้วยสำราญ	M.9 บ้านหนองหญ้าปล้อง อ.เมือง จ.ศรีสะเกษ	9.00	205.00	2.63	4.70
ยม	ยม	Y.14 บ้านดอนระเบียง อ.ศรีสีขนาลัย จ.สุโขทัย	12.00	2,568.00	1.55	48.00
		Y.1C ที่สะพานบ้านน้ำโค้ง อ.เมือง จ.แพร่	8.20	1,000.00	0.83	35.00
		Y.20 บ้านห้วยสัก อ.สอง จ.แพร่	8.10	1,000.00	1.22	19.00
		Y.33 บ้านคลองตาล อ.ศรีสำโรง จ.สุโขทัย	9.56	842.00	2.54	11.60
		Y.3A บ้านวังไม้ขอน อ.สวรรคโลก จ.สุโขทัย	10.15	1,225.00	0.40	27.00
		Y.14 บ้านดอนระเบียง อ.ศรีสีขนาลัย จ.สุโขทัย	12.00	2,568.00	1.55	48.00
สะแกกรัง	สะแกกรัง	Ct.5A บ้านปางมะค่า อ.ชาลวรลักษบุรี จ.กำแพงเพชร	107.70	495.00	103.24	5.40
สาละวิน	ปาย	Sw.5A บ้านท่าโป่งแดง อ.เมือง จ.แม่ฮ่องสอน	5.00	700.00	0.09	42.00
อิง	อิง	I.17 บ้านจตุยงาม อ.เมือง จ.พะเยา	3.50	120.00	0.60	6.80
เจ้าพระยา	คลองโพธิ์	Ct.7 บ้านใหม่คลองเจริญ อ.กิ่งอ.แม่เป็น จ.นครสวรรค์	104.88	170.00	101.97	4.60
	ห้วยขุนแก้ว	C.30 บ้านสมอทอง อ.ห้วยคต จ.อุทัยธานี	110.12	1,200.00	102.31	5.20
	ห้วยทับเสลา	Ct.9 บ้านนุ่งอ้ายเจียม อ.ลานสัก จ.อุทัยธานี	127.47	280.00	123.40	0.60
เพชรบุรี	ค.ทับสะแก	Gt.9 บ้านกลาง อ.ทับสะแก จ.ประจวบฯ	3.85	70.00	0.59	0.20
แม่กลอง	ลำภาชี	K.17 บ้านป่อ อ.สวนผึ้ง จ.ราชบุรี	5.90	550.00	0.54	11.00
โขง	แม่น้ำเลย	Kh.58A บ้านฟากเลย อ.เมือง จ.เลย	8.00	500.00	1.44	8.80