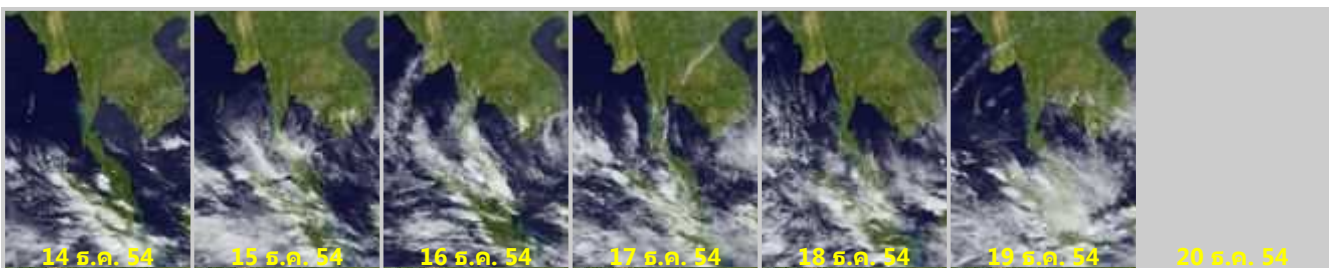


รายงานข้อมูลน้ำรายสัปดาห์ ครั้งที่ 51/2554 (ระหว่างวันที่ 14-20 ธ.ค. 54)

สรุปข้อมูลน้ำรายสัปดาห์

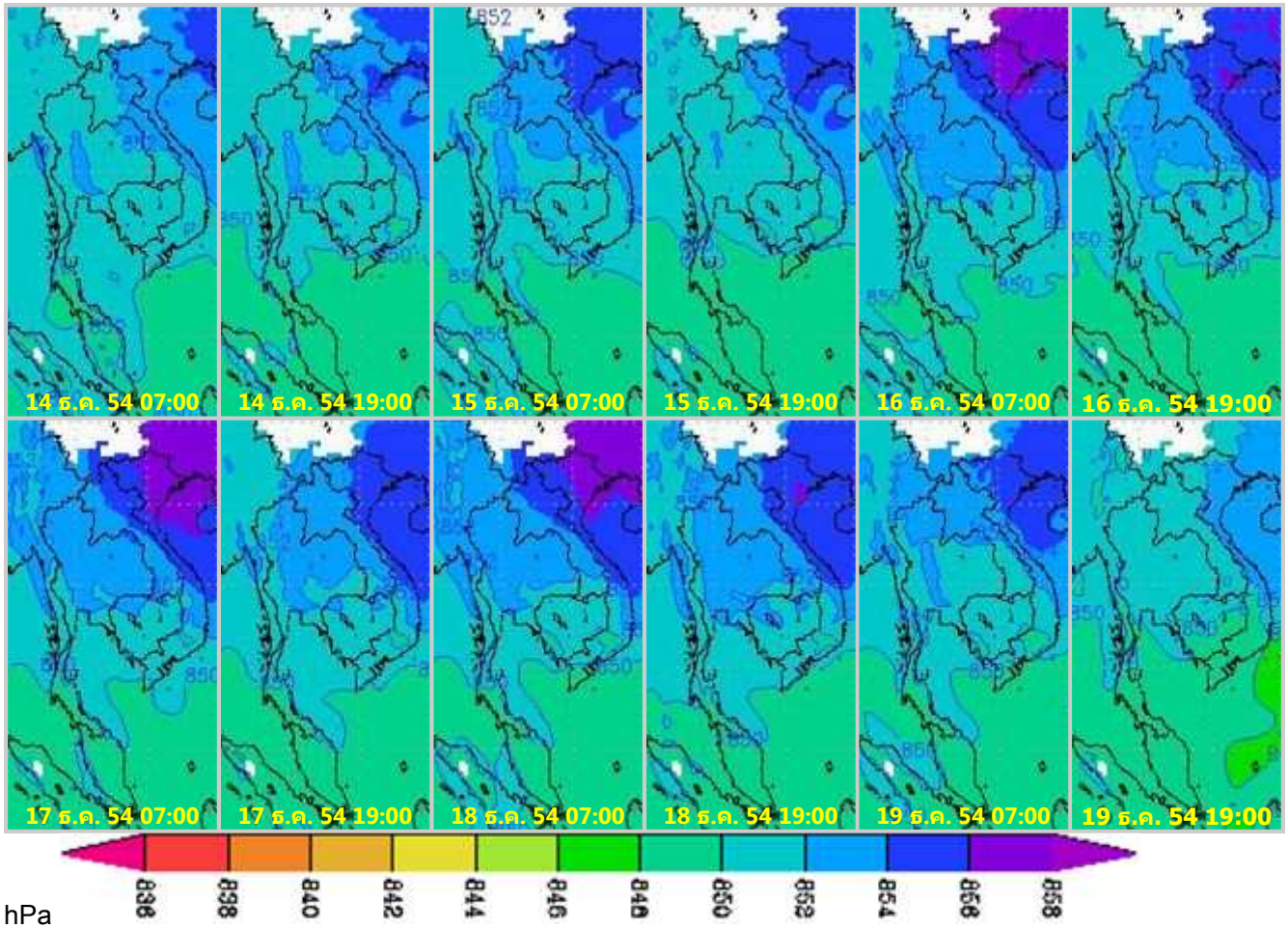
1. สัปดาห์นี้ปริมาณฝนในพื้นที่ภาคใต้เพิ่มขึ้นต่อเนื่องจากสัปดาห์ที่แล้ว โดยเฉพาะพื้นที่ภาคใต้ตอนล่าง บริเวณจังหวัดพัทลุง นครศรีธรรมราช ยะลา ปัตตานี นราธิวาส สงขลา จากการตรวจวัดปริมาณฝนสะสม 7 วัน ของสถานีตรวจอากาศกรมอุตุนิยมวิทยา พบว่าปริมาณฝนสะสมสูงสุดอยู่ที่สถานพัทลุง สกษ. นครศรีธรรมราช สกษ. และ ยะลา สกษ. โดยวัดปริมาณฝนได้ 310.7 , 197.5 และ 188.3 มิลลิเมตร ตามลำดับ
2. อุณหภูมิพื้นผิวน้ำทะเลทั้งฝั่งอ่าวไทยและฝั่งอันดามันอยู่ที่ประมาณ 26-28 องศาเซลเซียส โดยฝั่งอ่าวไทยอุณหภูมิต่ำกว่าฝั่งอันดามันเล็กน้อย ด้านความสูงของคลื่นช่วงต้นสัปดาห์ความสูงของคลื่นฝั่งอันดามันอยู่ที่ประมาณ 1-2 เมตร และเพิ่มขึ้นเป็น 1-3 เมตร ช่วงวันที่ 16-18 ธ.ค. หลังจากนั้นได้ลดลงเหลือ 1-2 เมตรอีกครั้ง ส่วนฝั่งอ่าวไทยคลื่นสูงกว่าฝั่งอันดามัน โดยช่วงต้นสัปดาห์ความสูงของคลื่นอยู่ที่ประมาณ 1-2 เมตร และเพิ่มขึ้นอย่างต่อเนื่องเป็น 2-4 เมตร จนถึงปลายสัปดาห์
3. รายงานข้อมูลน้ำในเขื่อนจากกรมชลประทาน ณ วันที่ 19 ธ.ค. 54 พบว่าในช่วงหนึ่งสัปดาห์ที่ผ่านมา ปริมาณน้ำเก็บกักทั่วประเทศ อยู่ที่ 62,615 ล้านลูกบาศก์เมตร ซึ่งลดลงจากสัปดาห์ที่แล้ว (12 ธ.ค. 54) 817 ล้านลูกบาศก์เมตร โดยเขื่อนที่ยังคงมีปริมาณน้ำเทียบระดับกักเก็บมากกว่า 80% มีดังนี้
ภาคกลาง ป่าสักฯ (113%) กระเสียว (101%)
ภาคตะวันตก ศรีนครินทร์ (89%) วชิราลงกรณ (81%)
ภาคตะวันออก ประแสร์ (94%) หนองปลาไหล (92%) คลองท่าด่าน (86%) คลองสิียด (86%) บางพระ (85%)
ภาคตะวันออกเฉียงเหนือ ลำแซะ (103%) ลำตะคอง (102%) มูลบ่น (99%) น้ำอูน (92%) สิรินคร (91%) อุบลรัตน์ (91%) จุฬารัตน์ (90%) ลำพระเพลิง (90%) น้ำพุง (87%) ลำปาว (86%) ลำน้ำรอง (83%)
ภาคเหนือ กัวคองมา (111%) แม่จืด (106%) แม่กวง (99%) ภูมิพล (97%) สิริกิติ์ (96%) กิวลม (94%) แควน้อย (92%)

ภาพถ่ายดาวเทียม Goes-9 (14 - 20 ธ.ค. 54)



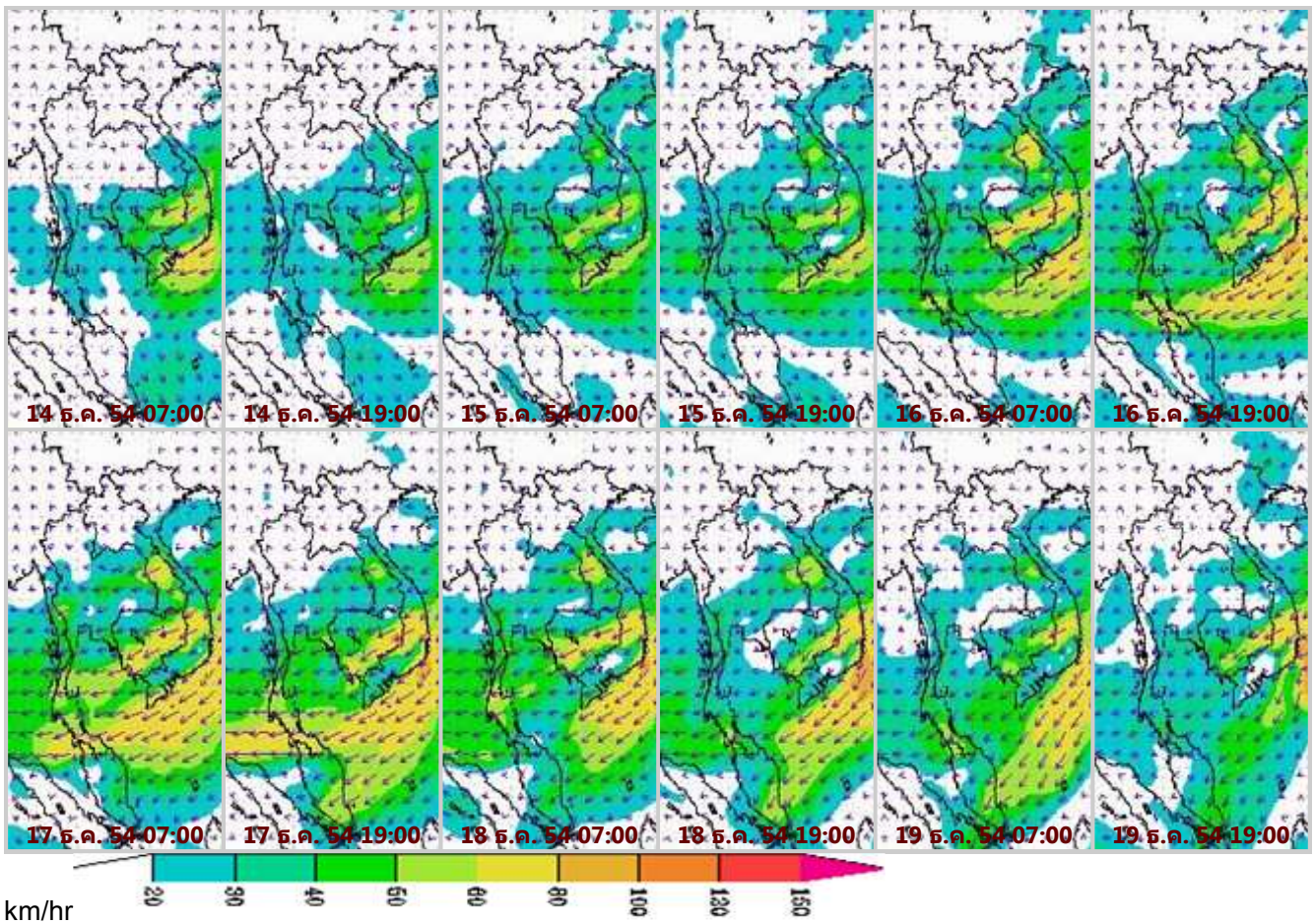
จากภาพถ่ายดาวเทียม Goes-9 พบว่าสัปดาห์นี้กลุ่มเมฆที่ปกคลุมภาคใต้ เพิ่มขึ้นจากสัปดาห์ที่แล้ว โดยเฉพาะช่วงวันที่ 15-18 ธ.ค. ทำให้มีฝนตกเพิ่มมากขึ้นในพื้นที่ดังกล่าว

แผนที่อากาศที่ระดับ 1.5 กิโลเมตร เหนือระดับน้ำทะเล จากแบบจำลองสภาพอากาศ WRF



จากภาพแผนที่อากาศที่ระดับ 1.5 กิโลเมตร เหนือระดับน้ำทะเล พบว่ายังคงมี ความกดอากาศสูงแผ่ปกคลุมพื้นที่ตอนบนและตอนกลางของประเทศอย่างต่อเนื่อง โดยเฉพาะช่วงวันที่ 16-18 ต.ค. โดยมีค่าความกดอากาศอยู่ที่ประมาณ 852-854 hPa

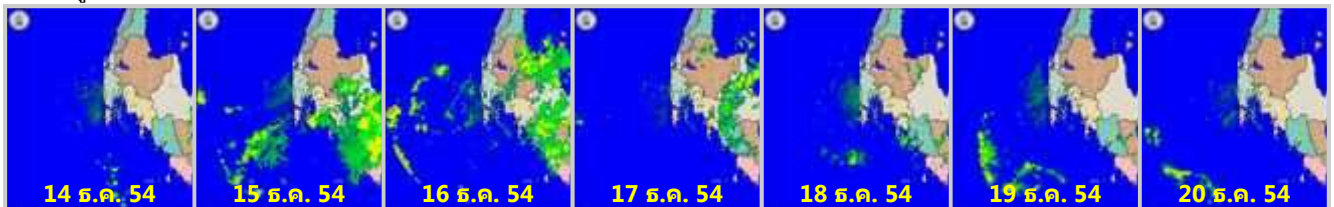
แผนที่ความเร็วลม 1.5 กิโลเมตร เหนือระดับน้ำทะเล จากแบบจำลองสภาพอากาศ WRF



จากภาพแผนที่ความเร็วลมในระดับ 1.5 กิโลเมตร เหนือระดับน้ำทะเล พบว่าตั้งแต่ช่วงต้นสัปดาห์ มรสุมตะวันออกเฉียงเหนือที่พัดผ่านอ่าวไทย ประเทศไทย และทะเลอันดามัน มีกำลังแรงเพิ่มขึ้นอย่างต่อเนื่อง โดยเฉพาะในช่วงวันที่ 16-19 ธ.ค. 54 โดยมีความเร็วลมสูงสุดประมาณ 60-80 กิโลเมตรต่อชั่วโมง

เครือข่ายภาพเรดาร์กรมอุตุนิยมวิทยา

เรดาร์ภูเก็ต

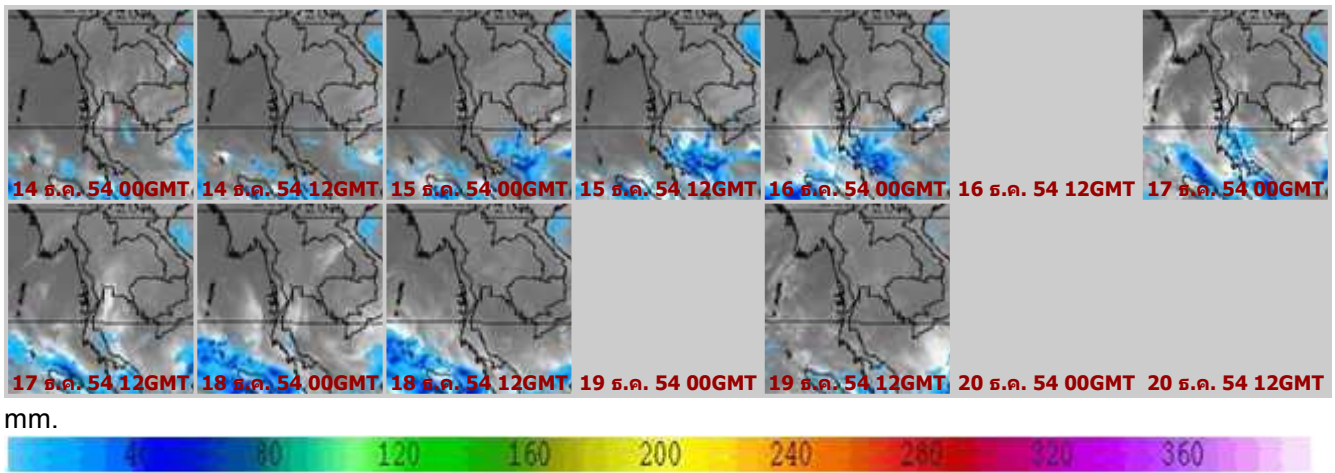


เรดาร์สงขลา



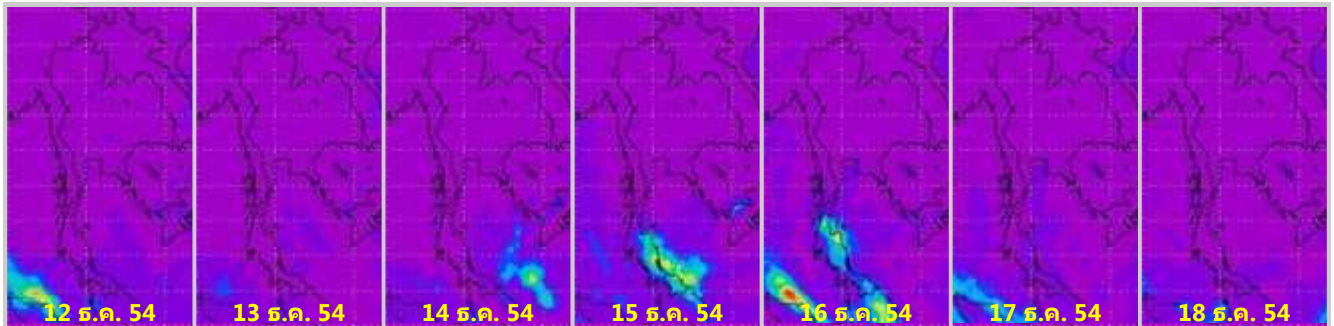
ข้อมูลจากเครือข่ายภาพเรดาร์กรมอุตุนิยมวิทยา พบว่าพื้นที่ภาคใต้มีฝนตกมากในช่วงวันที่ 15-17 ธ.ค. 54

แผนภาพแสดงปริมาณฝนสะสมจากสถาบันวิจัยทหารเรืออเมริกา

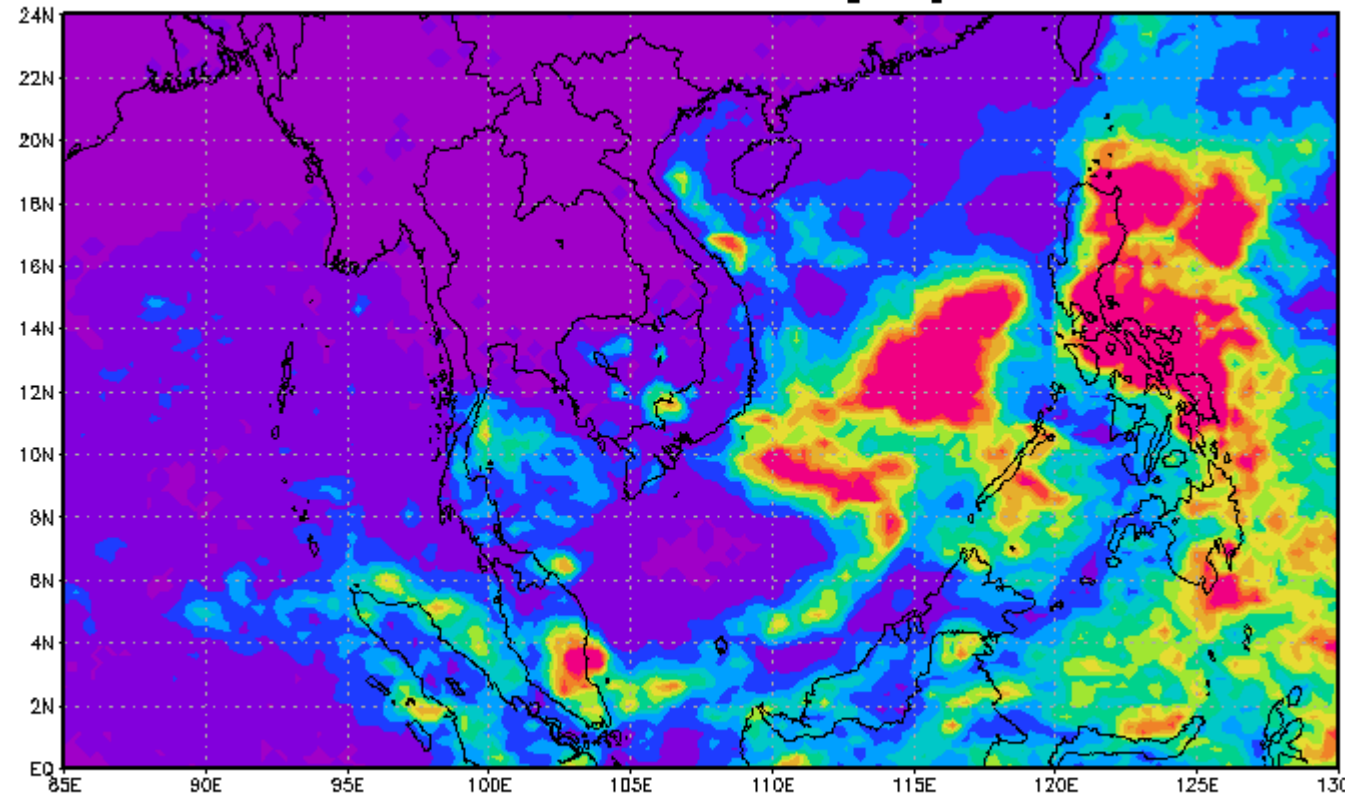


จากแผนภาพแสดงปริมาณฝนสะสมของสถาบันวิจัยทหารเรืออเมริกา พบว่าช่วงวันที่ 15-17 ธ.ค. 54 มีกลุ่มฝนกระจุกตัวกันบริเวณภาคใต้และอ่าวไทย

แผนภาพแสดงปริมาณฝนสะสมจาก NASA (12 - 18 ธ.ค. 54)

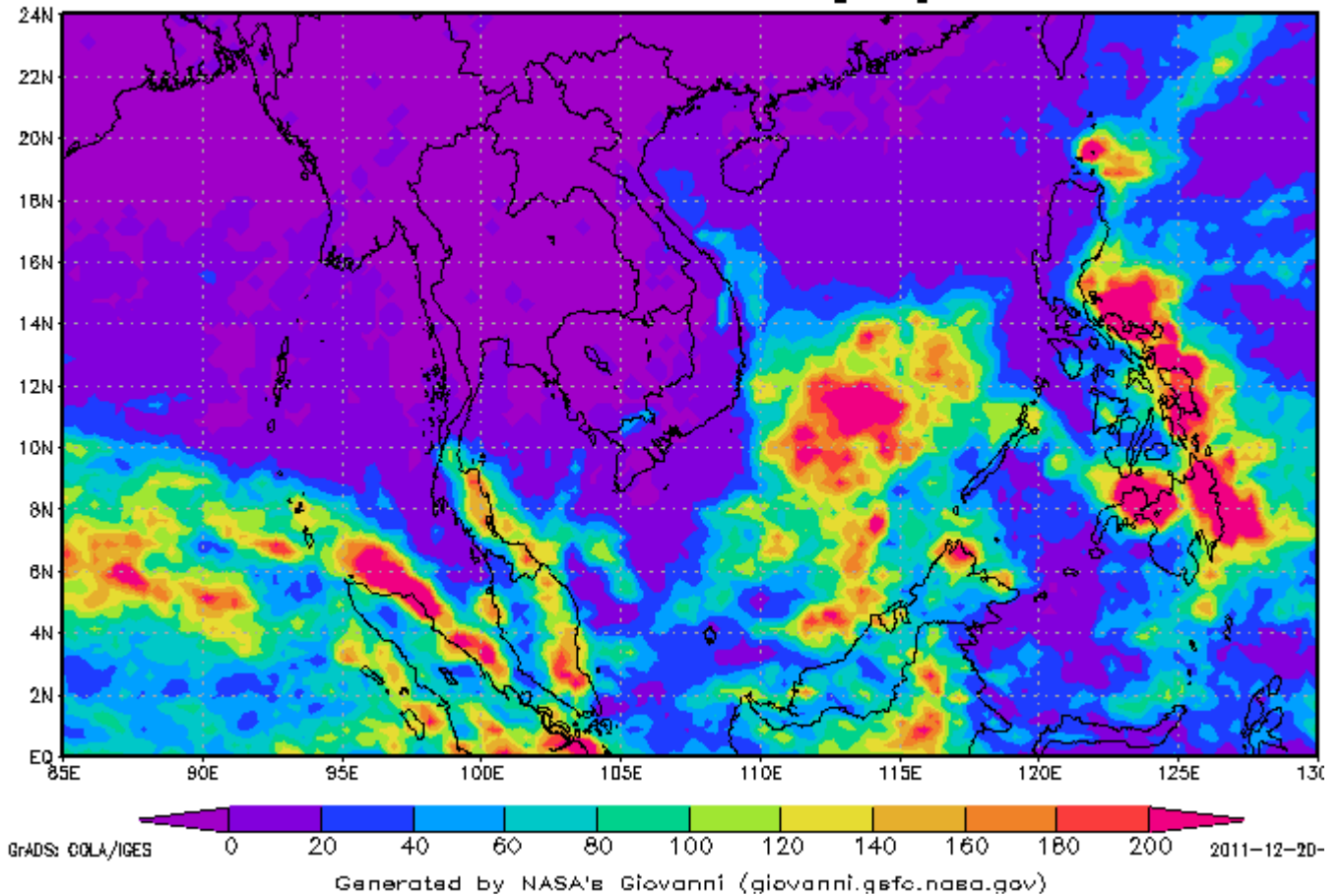


3-hourly TMPA-RT 00Z05Dec2011-00Z12Dec2011
Accumulated Rainfall [mm]



Generated by NASA's Giovanni (giovanni.gsfc.nasa.gov)

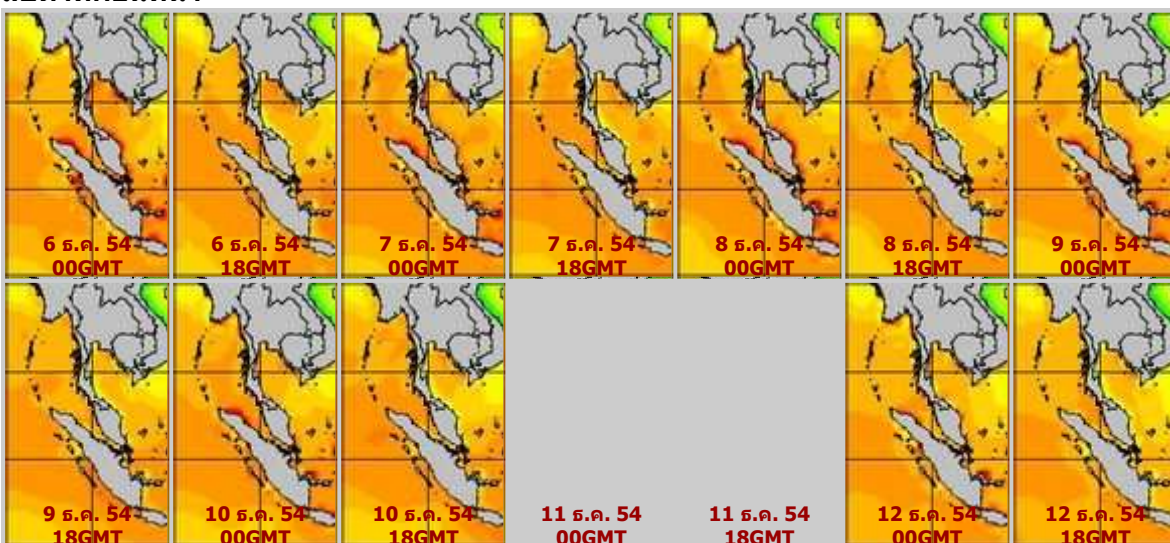
3-hourly TMPA-RT 00Z12Dec2011-00Z19Dec2011
Accumulated Rainfall [mm]



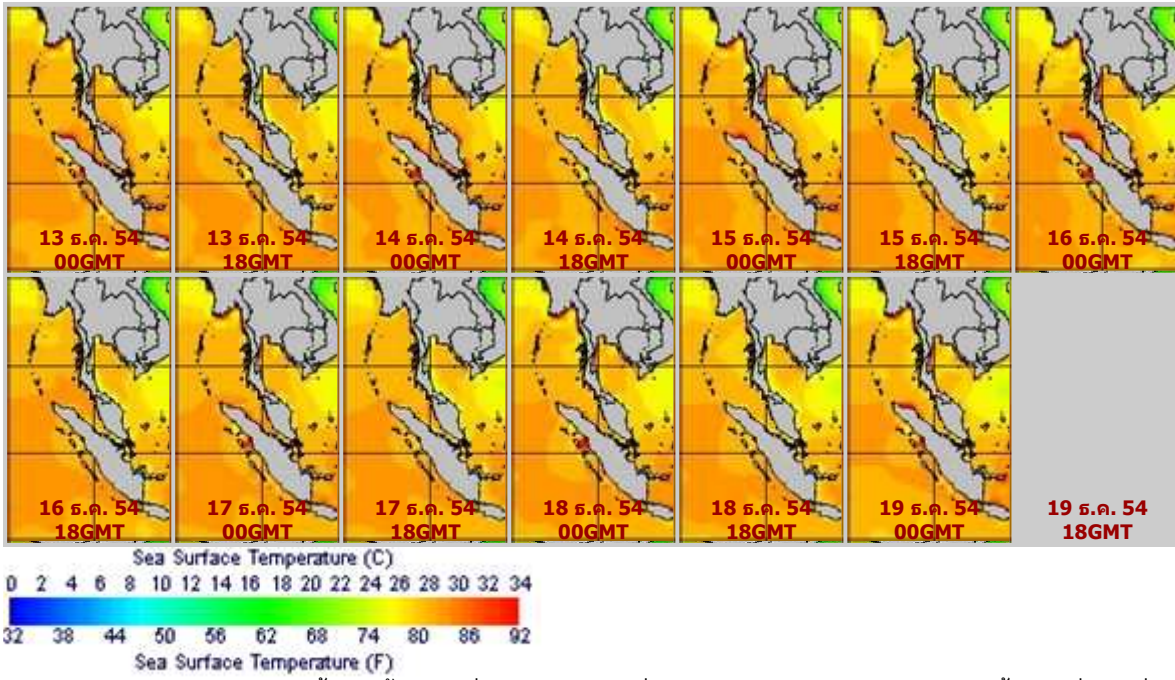
จากแผนภาพแสดงปริมาณฝนสะสมของ NASA พบว่าสัปดาห์นี้ ตั้งแต่จังหวัดชุมพรลงไป มีกลุ่มฝนกระจกตัวกันเพิ่มขึ้นจากสัปดาห์ที่แล้วค่อนข้างมาก

แผนภาพแสดงอุณหภูมิมิพื้นผิวน้ำทะเล (13- 19 ธ.ค. 54 วันละ 2 ภาพ 06GMT และ 18GMT)

สัปดาห์ก่อนหน้า



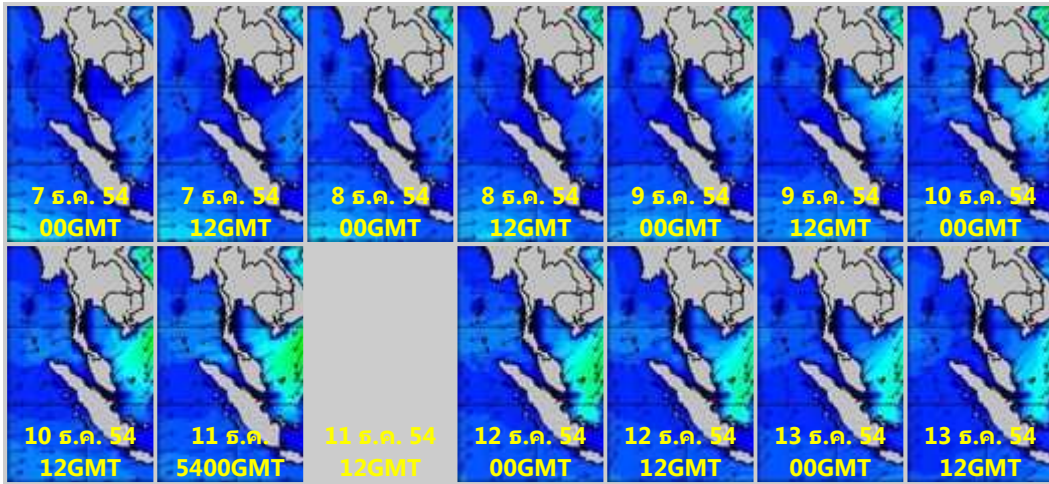
สัปดาห์นี้



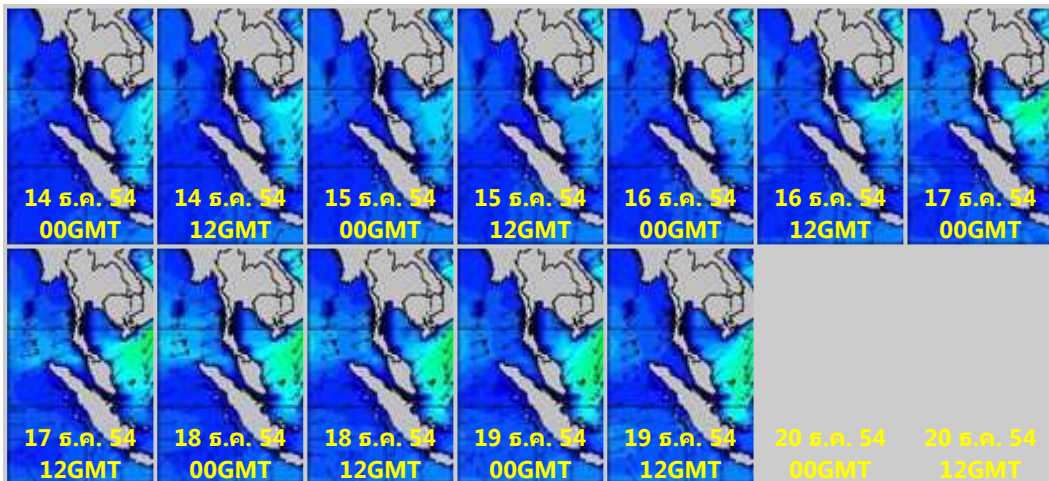
จากแผนภาพแสดงอุณหภูมิพื้นผิวน้ำทะเลเลฝั่งอ่าวไทยและฝั่งอันดามัน พบว่าอุณหภูมิของทั้งสองฝั่งอยู่ที่ประมาณ 26-28 องศาเซลเซียส โดยฝั่งอ่าวไทยอุณหภูมิต่ำกว่าฝั่งอันดามันเล็กน้อย

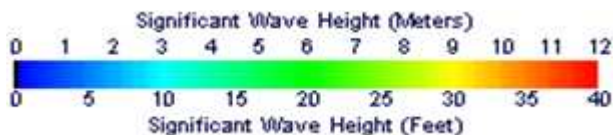
แผนภาพแสดงความสูงของคลื่น (14- 20 ธ.ค. 54 วันละ 2 ภาพ 00GMT และ 12GMT)

สัปดาห์ก่อนหน้า



สัปดาห์นี้





แผนภาพแสดงความสูงของคลื่นบริเวณฝั่งอ่าวไทยและอันดามัน พบว่าช่วงต้นสัปดาห์ความสูงของคลื่นฝั่งอันดามันอยู่ที่ประมาณ 1-2 เมตร และเพิ่มขึ้นเป็น 1-3 เมตร ช่วงวันที่ 16-18 ธ.ค. หลังจากนั้นได้ลดลงเหลือ 1-2 เมตรอีกครั้ง ส่วนฝั่งอ่าวไทยคลื่นสูงกว่าฝั่งอันดามัน โดยช่วงต้นสัปดาห์ความสูงของคลื่นอยู่ที่ประมาณ 1-2 เมตร และเพิ่มขึ้นอย่างต่อเนื่องเป็น 2-4 เมตร จนถึงปลายสัปดาห์

ปริมาณฝน

สัปดาห์นี้ปริมาณฝนในพื้นที่ภาคใต้เพิ่มขึ้นต่อเนื่องจากสัปดาห์ที่แล้ว โดยเฉพาะพื้นที่ภาคใต้ตอนล่าง บริเวณจังหวัดพัทลุง นครศรีธรรมราช ยะลา ปัตตานี นราธิวาส สงขลา จากการตรวจวัดปริมาณฝนสะสม 7 วันของสถานีตรวจอากาศกรมอุตุนิยมวิทยา พบว่าปริมาณฝนสะสมสูงสุดอยู่ที่สถานพัทลุง สกษ. นครศรีธรรมราช สกษ. และ ยะลา สกษ. โดยวัดปริมาณฝนได้ 310.7 , 197.5 และ 188.3 มิลลิเมตร ตามลำดับ

สถานี	ปริมาณฝนสะสมตั้งแต่ต้นปี(มม.)		เพิ่มขึ้น(มม.)
	12/12/2554	19/12/2554	
พัทลุง สกษ.	3,012	3,323	310.7
นครศรีธรรมราช สกษ.	3,837	4,034	197.5
ยะลา สกษ.	2,796	2,985	188.3
ปัตตานี	2,045	2,227	181.7
นราธิวาส	3,685	3,861	176.4
คอหงษ์ สกษ.	2,597	2,759	162.2
นครศรีธรรมราช	3,919	4,075	156.3
หาดใหญ่	2,001	2,136	135.2
สงขลา	2,602	2,735	133.4
ตรัง	2,231	2,315	83.5
สะเดา	840	899	59.2
สุราษฎร์ธานี สกษ.	2,922	2,976	53.7
ฉวาง	2,204	2,254	50.1
พระแสง สอท.	1,887	1,936	49.4
สุราษฎร์ธานี	1,861	1,890	29.5
ภูเก็ต	2,374	2,396	21.7
กระบี่	2,424	2,443	18.8
เกาะลันตา	2,025	2,038	13.8
ภูเก็ต (ศูนย์ฯ)	3,096	3,110	13.7
สตูล	2,347	2,357	10.1

ปริมาณน้ำในอ่างเก็บน้ำ

รายงานข้อมูลน้ำในเขื่อนจากกรมชลประทาน ณ วันที่ 19 ธ.ค. 54 พบว่าในช่วงหนึ่งสัปดาห์ที่ผ่านมา ปริมาณน้ำเก็บกักทั้งประเทศ อยู่ที่ 62,615 ล้านลูกบาศก์เมตร ซึ่งลดลงจากสัปดาห์ที่แล้ว (12 ธ.ค. 54) 817 ล้านลูกบาศก์เมตร โดยเขื่อนที่ยังคงมีปริมาณน้ำเทียบระดับกักเก็บมากกว่า 80% มีดังนี้

ภาคกลาง ป่าสักฯ (113%) กระเสียว (101%)

ภาคตะวันตก ศรีนครินทร์ (89%) วชิราลงกรณ (81%)

ภาคตะวันออก ประแสร์ (94%) หนองปลาไหล (92%) คลองท่าด่าน (86%) คลองสิียด (86%) บางพระ (85%)

ภาคตะวันออกเฉียงเหนือ ลำแซะ (103%) ลำตะคอง (102%) มูลบน (99%) น้ำอูน (92%)

สิรินธร (91%) อุบลรัตน์ (91%) จุฬารักษ์ (90%) ลำพระเพลิง (90%) น้ำพุง (87%)

ลำปาว (86%) ลำนางรอง (83%)

ภาคเหนือ กัวคอบมา (111%) แม่จัด (106%) แม่กวาง (99%) ภูมิพล (97%) สิริกิติ์ (96%)

กัวลม (94%) แควน้อย (92%)

อ่างเก็บน้ำ	2011-12-12			2011-12-19			เพิ่มขึ้น/ลดลง		
	ปริมาณน้ำ (ล้าน ลบ.ม.)	% เทียบกับ รณก.		ปริมาณน้ำ (ล้าน ลบ.ม.)	% เทียบกับ รณก.		ปริมาณน้ำ (ล้าน ลบ.ม.)	% เทียบกับ รณก.	
ภาคเหนือ									
ภูมิพล (2)	13,214	98		13,025	97		-189		-1.40
สิริกิติ์ (2)	9,292	98		9,124	96		-168		-1.77
แม่จัด	280	106		281	106		1		0.38
กัวลม	101	90		105	94		4		3.57
แม่กวาง	263	100		261	99		-2		-0.76
กัวคอบมา	191	112		189	111		-2		-1.18
แควน้อย	902	96		865	92		-37		-3.94
รวมภาคเหนือ	24,243	100		23,850	99		-393		-0.73
ภาคตะวันออกเฉียงเหนือ									
ลำปาว	1,764	89		1,697	86		-67		-3.38
ลำตะคอง	324	103		320	102		-4		-1.27
ลำพระเพลิง	100	91		99	90		-1		-0.91
น้ำอูน	498	96		478	92		-20		-3.85
อุบลรัตน์ (2)	2,279	94		2,206	91		-73		-3.00
สิรินธร (2)	1,795	91		1,782	91		-13		-0.66
จุฬารักษ์ (2)	152	93		148	90		-4		-2.44
ห้วยหลวง	102	76		98	73		-4		-2.96
ลำนางรอง	102	84		101	83		-1		-0.83
มูลบน	140	99		140	99		0		0.00
น้ำพุง (2)	146	88		143	87		-3		-1.82
ลำแซะ	283	103		282	103		-1		-0.36
รวมภาคตะวันออกเฉียงเหนือ	7,685	92		7,494	91		-191		-1.79
ภาคกลาง									
ป่าสักฯ	930	118		885	113		-45		-5.73
กระเสียว	243	101		242	101		-1		-0.42
ทับเสลา	104	65		104	65		0		0.00
รวมภาคกลาง	1,277	95		1,231	93		-46		-2.05
ภาคตะวันตก									
ศรีนครินทร์ (2)	15,880	89		15,810	89		-70		-0.39
วชิราลงกรณ (2)	7,246	82		7,153	81		-93		-1.05
รวมภาคตะวันตก	23,126	86		22,963	85		-163		-0.72
ภาคตะวันออก									
บางพระ	100	85		99	85		-1		-0.85

หนองปลาไหล	155	95	151	92	-4	-2.44
คลองสิียด	380	90	363	86	-17	-4.05
คลองท่าด่าน	201	90	192	86	-9	-4.02
ประแสร์	235	95	232	94	-3	-1.21
รวมภาคตะวันออก	1,071	91	1,037	89	-34	-2.51
ภาคใต้						
แก่งกระจาน	521	73	515	73	-6	-0.85
ปราณบุรี	178	51	171	49	-7	-2.02
ราชบุรี (2)	4,477	79	4,474	79	-3	-0.05
บางยาง (2)	854	59	880	61	26	1.79
รวมภาคใต้	6,030	66	6,040	66	10	-0.28
รวมทั้งประเทศ	63,432	90	62,615	89	-817	-1.45

เปรียบเทียบข้อมูลน้ำในอ่างเก็บน้ำขนาดใหญ่ระหว่างปี 2554 และ ปี 2549

อ่างเก็บน้ำขนาดใหญ่		12 ธันวาคม 2554 - 19 ธันวาคม 2554	19 ธันวาคม 2554	19 ธันวาคม 2549	เปรียบเทียบ ปี 2554 กับ 2549
ภูมิพล (2)	ไหลเข้าสะสม	12,612	12,612	8,558	4,053
	กักเก็บ 19 ธันวาคม 2554	13,025	13,025	12,896	129
สิริกิติ์ (2)	ระบายสะสม	7,434	7,434	5,565	1,869
	ไหลเข้าสะสม	11,168	11,168	7,277	3,890
แม่จัด	กักเก็บ 19 ธันวาคม 2554	9,124	9,124	9,081	43
	ระบายสะสม	9,089	9,089	5,971	3,118
แม่กวาง	ไหลเข้าสะสม	488	488	393	95
	กักเก็บ 19 ธันวาคม 2554	281	281	253	28
ก้วลม	ระบายสะสม	453	453	400	53
	ไหลเข้าสะสม	1,485	1,485	975	510
แม่กวัง	กักเก็บ 19 ธันวาคม 2554	105	105	105	0
	ระบายสะสม	1,481	1,481	965	517
ลำปาว	ไหลเข้าสะสม	412	412	217	195
	กักเก็บ 19 ธันวาคม 2554	261	261	187	74
ลำตะคอง	ระบายสะสม	301	301	265	36
	ไหลเข้าสะสม	3,295	3,295	1,959	1,336
ลำพระเพลิง	กักเก็บ 19 ธันวาคม 2554	1,697	1,697	1,276	421
	ระบายสะสม	2,696	2,696	1,843	853
ลำพระเพลิง	ไหลเข้าสะสม	524	524	338	186
	กักเก็บ 19 ธันวาคม 2554	320	320	222	98
ลำพระเพลิง	ระบายสะสม	432	432	277	156
	ไหลเข้าสะสม	222	222	199	24
ลำพระเพลิง	กักเก็บ 19 ธันวาคม 2554	99	99	95	4
	ระบายสะสม	216	216	156	60

	ไหลเข้าสะสม	630	630	331	299
น้ำอุน	กักเก็บ 19 ธันวาคม 2554	478	478	429	49
	ระบายสะสม	406	406	363	44
	ไหลเข้าสะสม	5,402	5,402	2,468	2,934
อุบลรัตน์ (2)	กักเก็บ 19 ธันวาคม 2554	2,206	2,206	1,978	228
	ระบายสะสม	4,534	4,534	920	3,615
	ไหลเข้าสะสม	2,197	2,197	2,118	79
สิรินธร (2)	กักเก็บ 19 ธันวาคม 2554	1,782	1,782	1,742	40
	ระบายสะสม	1,322	1,322	1,467	-145
	ไหลเข้าสะสม	266	266	168	98
จฬารักษ์ (2)	กักเก็บ 19 ธันวาคม 2554	148	148	145	3
	ระบายสะสม	250	250	134	116
	ไหลเข้าสะสม	291	291	188	103
ห้วยหลวง	กักเก็บ 19 ธันวาคม 2554	98	98	116	-18
	ระบายสะสม	249	249	99	150
	ไหลเข้าสะสม	68	68	38	31
สำนางรอง	กักเก็บ 19 ธันวาคม 2554	101	101	44	57
	ระบายสะสม	23	23	24	-0
	ไหลเข้าสะสม	197	197	144	53
มูลบน	กักเก็บ 19 ธันวาคม 2554	140	140	135	5
	ระบายสะสม	170	170	75	94
	ไหลเข้าสะสม	222	222	148	74
น้ำพุง (2)	กักเก็บ 19 ธันวาคม 2554	143	143	137	6
	ระบายสะสม	163	163	106	57
	ไหลเข้าสะสม	294	294	249	46
ลำแซะ	กักเก็บ 19 ธันวาคม 2554	282	282	234	48
	ระบายสะสม	232	232	142	90
	ไหลเข้าสะสม	5,010	5,010	3,330	1,680
ป่าสักฯ	กักเก็บ 19 ธันวาคม 2554	885	885	901	-16
	ระบายสะสม	4,396	4,396	3,077	1,319
	ไหลเข้าสะสม	893	893	1,503	-610
แก่งกระจาน	กักเก็บ 19 ธันวาคม 2554	515	515	535	-20
	ระบายสะสม	612	612	1,545	-933
	ไหลเข้าสะสม	7,435	7,435	6,642	792
ศรีนครินทร์ (2)	กักเก็บ 19 ธันวาคม 2554	15,810	15,810	16,788	-978
	ระบายสะสม	5,452	5,452	4,282	1,170

	ไหลเข้าสะสม	7,026	7,026	7,501	-475
วชิราลงกรณ์ (2)	กักเก็บ 19 ธันวาคม 2554	7,153	7,153	7,662	-509
	ระบายสะสม	4,168	4,168	7,227	-3,059
	ไหลเข้าสะสม	309	309	1,009	-700
ปราณบุรี	กักเก็บ 19 ธันวาคม 2554	171	171	332	-161
	ระบายสะสม	217	217	984	-768
	ไหลเข้าสะสม	481	481	371	109
กระเสียว	กักเก็บ 19 ธันวาคม 2554	242	242	236	6
	ระบายสะสม	414	414	272	142
	ไหลเข้าสะสม	181	181	119	62
ทับเสลา	กักเก็บ 19 ธันวาคม 2554	104	104	76	28
	ระบายสะสม	159	159	97	62
	ไหลเข้าสะสม	70	70	49	20
บางพระ	กักเก็บ 19 ธันวาคม 2554	99	99	69	30
	ระบายสะสม	50	50	32	18
	ไหลเข้าสะสม	310	310	193	117
หนองปลาไหล	กักเก็บ 19 ธันวาคม 2554	151	151	155	-4
	ระบายสะสม	312	312	140	171
	ไหลเข้าสะสม	3,495	3,495	3,204	291
รัชชประภา (2)	กักเก็บ 19 ธันวาคม 2554	4,474	4,474	4,834	-360
	ระบายสะสม	2,842	2,842	2,858	-16
	ไหลเข้าสะสม	1,722	1,722	1,511	212
บางกลาง (2)	กักเก็บ 19 ธันวาคม 2554	880	880	883	-3
	ระบายสะสม	1,973	1,973	2,010	-37
	ไหลเข้าสะสม	383	383	353	30
คลองสี่ดัด	กักเก็บ 19 ธันวาคม 2554	363	363	328	35
	ระบายสะสม	330	330	201	128
	ไหลเข้าสะสม	626	626	332	294
คลองท่าด่าน	กักเก็บ 19 ธันวาคม 2554	192	192	163	29
	ระบายสะสม	638	638	374	264
	ไหลเข้าสะสม	405	405	198	207
ประแสร์	กักเก็บ 19 ธันวาคม 2554	232	232	232	0
	ระบายสะสม	328	328	162	166

ระดับน้ำท่า

จากรายงานการตรวจวัดระดับน้ำของสถานีวัดน้ำท่ากรมชลประทาน วันที่ 19 ธ.ค. 54 ณ เวลา 06.00 น. สถานีที่มีปริมาณน้ำอยู่ในเกณฑ์น้อยวิกฤติ แสดงตามตารางด้านล่าง

ลุ่มน้ำ	แม่น้ำ	สถานีสำรวจปริมาณน้ำ	ข้อมูลสถิติ		ข้อมูลวันที่ 2011-12-19 เวลา 06.00น.	
			ระดับตลิ่ง (ม.)	ความจุ(ลบ.ม./วิ)	ระดับน้ำ(ม.)	ปริมาณน้ำ(ลบ.ม./วิ)
กก	แม่ลาว	G.10 บ้านหนองผ่า อ.แม่สรวย จ. เชียงราย	3.50	260.00	0.55	16.00
		G.8 บ้านต้นยาง อ.แม่ลาว จ. เชียงราย	4.00	310.00	0.85	25.00
ชายฝั่งทะเลตะวันออก	คลองพายาลี้	Z.14 บ้านฉนวน อ.มะขาม จ.จันทบุรี	7.95	174.00	1.21	5.00
		Z.10 บ้านศรีบัวทอง อ.เขาสมิง จ.ตราด	11.50	507.00	1.52	2.20
		Z.11 บ้านเขาจิก อ.แก่ง จ.ระยอง	7.27	160.00	2.05	5.60
		Z.21 บ้านโป่ง อ.สันกำแพง จ.จันทบุรี	7.49	263.00	0.65	1.30
ชี	แม่น้ำชี	E.23 บ้านค้าย อ.เมือง จ.ชัยภูมิ	9.00	340.00	3.69	6.90
		E.9 บ้านโจด อ.มัญจาคีรี จ.ขอนแก่น	11.00	522.00	1.04	0.00
ทะเลสาบสงขลา	ค.นาท่อม	X.170 บ้านลำ อ.กิ่งอ.ศรีนครินทร์ จ.พัทลุง	27.30	1,154.00	21.51	48.60
น่าน	น่าน	N.1 หน้าสำนักงานป่าไม้ อ.เมือง จ.น่าน	7.00	1,300.00	0.30	36.00
		N.12A บ้านบุญนาค อ.ท่าปลา จ.อุตรดิตถ์	12.24	3,043.00	1.15	18.00
		N.64 บ้านผาขาว อ.เมือง จ.น่าน	9.50	1,060.00	0.83	25.00
		N.22 ม.แควน้อย อ.วัดโบสถ์ จ.พิษณุโลก	9.17	803.00	1.25	42.20
ปราจีนบุรี	ค.พระปรอง	Kgt.12 บ้านแก้ง อ.เมือง จ.สระแก้ว	8.57	203.00	2.32	1.20
		Kgt.14 บ้านทุ่งแฝก อ.นาดี จ.ปราจีนบุรี	7.06	345.00	0.71	0.30
	คลองยาง	Kgt.1 บ้านในเมือง อ.เมือง จ.ปราจีนบุรี	4.13	774.00	0.39	0.00
		Kgt.3 บ้านกบินทร์ อ.กบินทร์บุรี จ.ปราจีนบุรี	9.68	525.00	0.66	19.80
	พระสทิง	Kgt.10 บ้านสระขวัญ อ.เมือง จ.สระแก้ว	11.50	314.00	5.62	2.20
		Kgt.15A บ้านแก่งดินสอ อ.นาดี จ.ปราจีนบุรี	9.07	776.00	2.26	0.30
ปึง	ทา	P.87 บ้านป่าซาง อ.ป่าซาง จ.ลำพูน	4.10	144.00	0.40	0.40
		P.5 สะพานท่าสิงห์พิทักษ์ อ.เมือง จ.ลำพูน	5.00	140.00	2.57	5.30
	ปึง	P.1 ที่สะพานนารัฐ อ.เมือง จ.เชียงใหม่	3.70	440.00	1.44	27.00
		P.67 บ้านแม่แต อ.สันทราย จ.เชียงใหม่	4.00	420.00	-0.04	9.30
	ลี้	P.76 บ้านแม่ฮิโสะ อ.ลี้ จ.ลำพูน	5.40	320.00	0.95	6.40
		แม่วาง	P.82 บ้านสบวิน อ.แม่วาง จ.เชียงใหม่	3.80	120.00	1.20
P.81 บ้านโป่ง อ.สันกำแพง จ.เชียงใหม่	5.80		110.00	1.00	1.90	
ป่าสัก	ป่าสัก	S.33 บ้านท่าห้วยยาง อ.หล่มเก่า จ.เพชรบูรณ์	8.81	384.00	0.80	3.90
		S.42 บ้านป่อวัง อ.วิเชียรบุรี จ.เพชรบูรณ์	10.20	186.00	3.43	3.40
		S.4B สะพานพัฒนาภาคเหนือ3 อ.เมือง จ.เพชรบูรณ์	10.10	203.00	3.39	3.50
ภาคใต้ฝั่งตะวันตก	ค.บางใหญ่	X.191 ร.ร.สตรีภูเก็ต อ.เมือง จ.ภูเก็ต	4.91	42.00	1.47	0.40
		X.186 บ้านตลาดเก่า อ.ตะกั่วป่า จ.พังงา	3.33	352.00	-0.38	1.40
ภาคใต้ฝั่งตะวันออก	คลองขุมพร	X.149 บ้านห้วยนา อ.นบพิตำ จ.นครศรีธรรมราช	33.96	1,500.00	29.68	86.80
		X.53A บ้านวังไฟ อ.เมือง จ.ชุมพร	9.34	163.00	2.25	1.80

	ท่าตะเภา	X.158 ที่สะพานบ้านวังครก อ.ท่าแซะ จ.ชุมพร	11.59	660.00	3.43	15.50
มูล	มูล	M.2A บ้านด่านตะเภา(อ.เฉลิมพระเกียรติ จ.นครราชสีมา	6.20	188.00	2.07	1.40
		M.6A บ้านสตึก อ.สตึก จ.บุรีรัมย์	5.40	303.00	1.75	15.30
	ลำชี	M.26A ละลูน อ.กระสัง จ.บุรีรัมย์	6.90	77.00	1.66	0.70
	ลำตะคอง	M.89 สะพานอาคารเซิร์ม อ.ปากช่อง จ.นครราชสีมา	7.30	209.00	1.46	1.90
	ห้วยขยุง	M.176 บ้านโนนศรีโคโล อ.กันทรารมย์ จ.ศรีสะเกษ	9.30	268.00	0.68	1.50
	ห้วยทับทัน	M.42 บ้านห้วยทับทัน อ.ห้วยทับทัน จ.ศรีสะเกษ	8.00	131.00	3.22	0.00
	ห้วยละโอ่ง	M.155 บ้านนาฝื่อ อ.เมือง จ.อำนาจเจริญ	5.80	300.00	0.67	0.70
	ห้วยสำราญ	M.9 บ้านหนองหญ้าปล้อง อ.เมือง จ.ศรีสะเกษ	9.00	205.00	1.09	0.70
ยม	ยม	Y.16 บ้านบางระกำ อ.บางระกำ จ.พิษณุโลก	7.15	357.00	1.32	9.00
		Y.17 บ้านสามง่าม อ.สามง่าม จ.พิจิตร	5.56	363.00	0.74	14.60
		Y.1C ที่สะพานบ้านน้ำโค้ง อ.เมือง จ.แพร่	8.20	1,000.00	0.60	20.00
		Y.20 บ้านห้วยลึก อ.สอง จ.แพร่	8.10	1,000.00	1.09	15.00
		Y.33 บ้านคลองตาล อ.ศรีสำโรง จ.สุโขทัย	9.56	842.00	3.06	24.80
		Y.3A บ้านวังไม้ขอน อ.สวรรคโลก จ.สุโขทัย	10.15	1,225.00	0.18	18.40
		Y.14 บ้านดอนระเบียบ อ.ศรีสัชชนาลัย จ.สุโขทัย	12.00	2,568.00	1.31	32.60
สะแกกรัง	สะแกกรัง	Ct.5A บ้านปางมะค่า อ.ชาลวรุณบุรี จ.กำแพงเพชร	107.70	495.00	103.24	5.40
สาละวิน	ปาย	Sw.5A บ้านท่าโป่งแดง อ.เมือง จ.แม่ฮ่องสอน	5.00	700.00	0.01	36.00
อิง	อิง	I.17 บ้านจตุรย์งาม อ.เมือง จ.พะเยา	3.50	120.00	0.24	2.90
เจ้าพระยา	คลองโพธิ์	Ct.7 บ้านใหม่คลองเจริญ อ.กิ่งอ.แม่เป็น จ.นครสวรรค์	104.88	170.00	102.04	5.60
	ห้วยขุนแก้ว	C.30 บ้านสมอทอง อ.ห้วยคต จ.อุทัยธานี	110.12	1,200.00	102.37	6.40
	ห้วยทับเสลา	Ct.9 บ้านนุ่งอ้ายเจียม อ.ลานสัก จ.อุทัยธานี	127.47	280.00	123.49	1.10
เพชรบุรี	ค.ทับสะแก	Gt.9 บ้านกลาง อ.ทับสะแก จ.ประจวบฯ	3.85	70.00	0.65	0.30
แม่กลอง	ลำภาชี	K.17 บ้านป่อ อ.สวนผึ้ง จ.ราชบุรี	5.90	550.00	0.45	8.80
โขง	แม่น้ำเลย	Kh.58A บ้านปากเลย อ.เมือง จ.เลย	8.00	500.00	1.30	6.00