

รายงานข้อมูลน้ำรายสัปดาห์ ครั้งที่ 18/2555 (ระหว่างวันที่ 25 เม.ย - 1 พ.ค. 55)

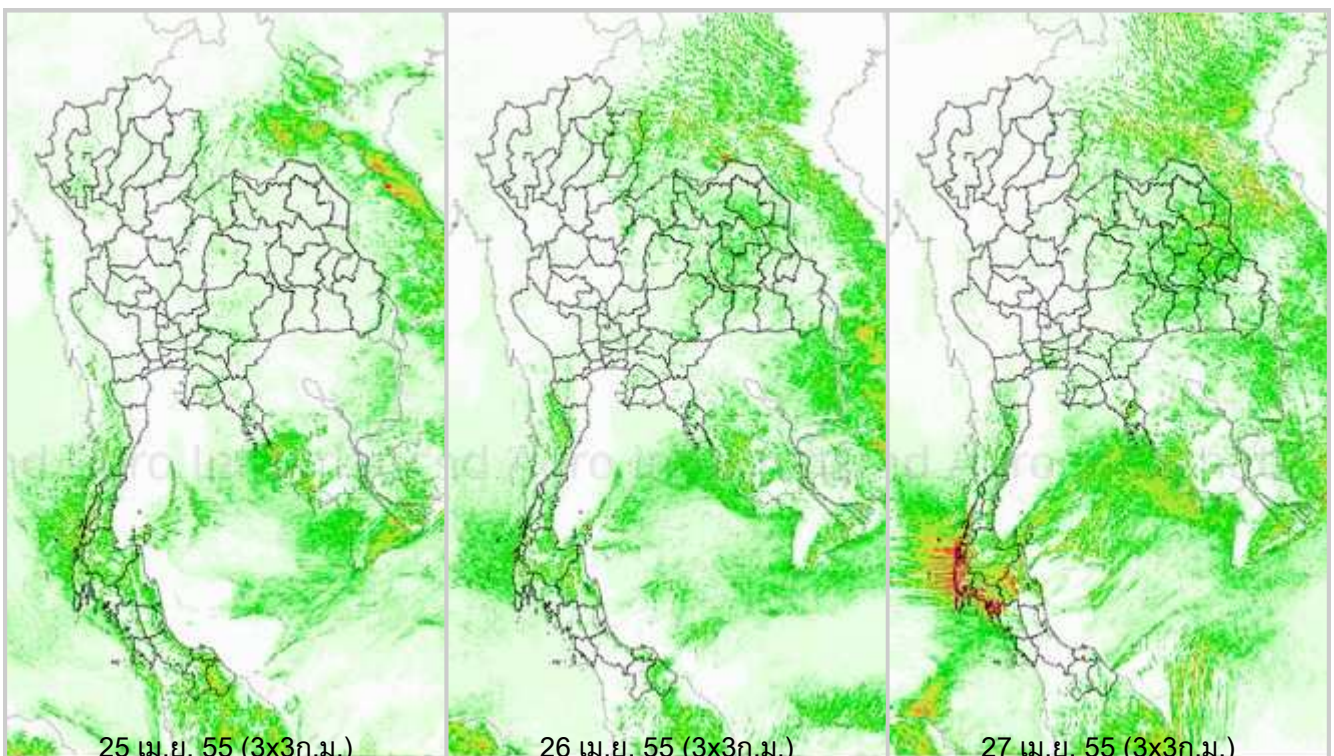
สรุปข้อมูลน้ำรายสัปดาห์

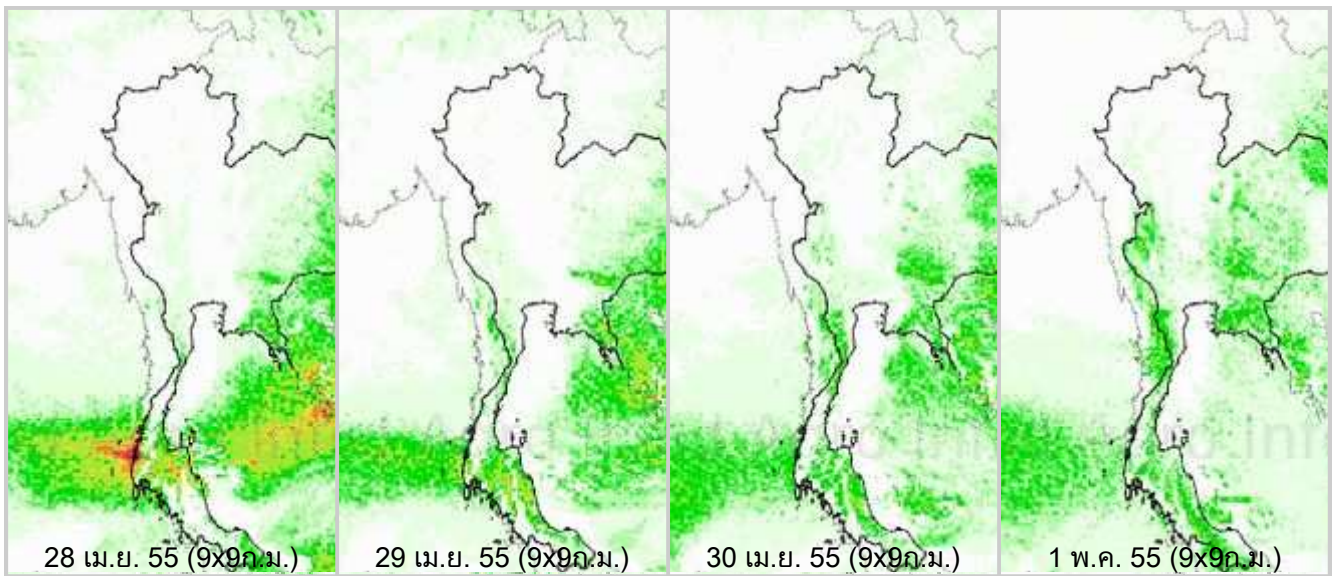
1. สัปดาห์นี้ยังคงมีฝนมากบริเวณภาคใต้ตอนล่าง บริเวณจังหวัดสงขลา นราธิวาส สุราษฎร์ธานี ระนอง พังงา เป็นต้น ส่วนภาคตะวันออกเฉียงเหนือและภาคเหนือมีฝนเพิ่มขึ้นจากสัปดาห์ที่แล้ว โดยมีฝนตกบริเวณจังหวัดน่าน เลย เชียงราย นครพนม สรินทร์ เป็นต้น จากการตรวจวัดปริมาณฝนสะสม 7 วัน ของสถานีตรวจอากาศกรมอุตุนิยมวิทยา พบว่าปริมาณฝนสะสมสูงสุดอยู่ที่สถานีสงขลา นราธิวาส และ เลย สกษ. โดยวัดปริมาณฝนได้ 127.0 115.8 และ 114.8 มิลลิเมตร ตามลำดับ
2. อุณหภูมิพื้นผิวน้ำทะเลทั้งฝั่งอ่าวไทยและฝั่งอันดามันอยู่ที่ประมาณ 28-30 องศาเซลเซียส ด้านความสูงของคลื่นฝั่งอ่าวไทยอยู่ที่ประมาณ 1-2 เมตร ส่วนฝั่งอันดามันสูงกว่าอ่าวไทยเล็กน้อย โดยความสูงของคลื่นอยู่ที่ประมาณ 1-3 เมตร
3. รายงานข้อมูลน้ำในเขื่อนจากกรมชลประทาน ณ วันที่ 30 เม.ย. 55 พบว่าในช่วงหนึ่งสัปดาห์ที่ผ่านมาปริมาณน้ำเก็บกักทั่วประเทศ อยู่ที่ 39,710 ล้านลูกบาศก์เมตร ซึ่งลดลงจากสัปดาห์ที่แล้ว (23 เม.ย. 55) 948 ล้านลูกบาศก์เมตร โดยเขื่อนที่ยังคงมีปริมาณน้ำกักเก็บมากกว่า 80% ได้แก่ เขื่อนบางลาง (82%) เขื่อนที่มีปริมาณน้ำกักเก็บต่ำกว่า 30% ได้แก่ เขื่อนแควน้อย(28%) เขื่อนจุฬาภรณ์(29%) เขื่อนห้วยหลวง(17%) เขื่อนป่าสักฯ(26%) เขื่อนทับเสลา(27%) เขื่อนคลองท่าด่าน(13%) เขื่อนปราณบุรี (23%) ด้านเขื่อนภูมิพลและเขื่อนสิริกิติ์ มีปริมาณน้ำกักเก็บคงเหลือ 51% และ 52% ตามลำดับ

แผนภาพคาดการณ์ปริมาณฝนรายวันล่วงหน้า 7 วัน ความละเอียด 3x3 กิโลเมตร และ 9x9 จากแบบจำลองสภาพอากาศ(WRF Model) คาดการณ์เมื่อวันที่ 25 เม.ย. 55

จากแผนภาพคาดการณ์ปริมาณฝนสะสมรายวันล่วงหน้า 7 วัน ความละเอียด 3x3 กิโลเมตร และ 9x9 กิโลเมตร จากแบบจำลองสภาพอากาศ WRF โดยคาดการณ์เมื่อวันที่ 25 เม.ย. 55 ผลลัพธ์ที่ได้คือ จะมีฝนตกบริเวณภาคตะวันออกเฉียงเหนือ ภาคตะวันออกและภาคใต้ โดยเฉพาะภาคใต้ตอนล่างปริมาณฝนค่อนข้างมากในช่วงกลางสัปดาห์

โดยผลลัพธ์ที่ได้จากแบบจำลองมีความสอดคล้องใกล้เคียงกับเหตุการณ์ที่เกิดขึ้นจริง เมื่อเปรียบเทียบกับภาพเรดาร์ตรวจอากาศของกรมอุตุนิยมวิทยา แผนภาพแสดงปริมาณฝนสะสมของสถาบันวิจัยทหารเรืออเมริกา และแผนภาพแสดงปริมาณฝนสะสมของ NASA

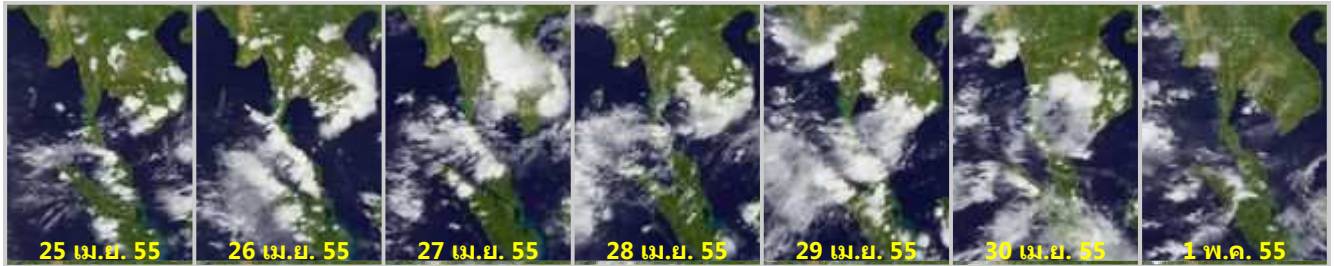




Precipitation(mm/day)

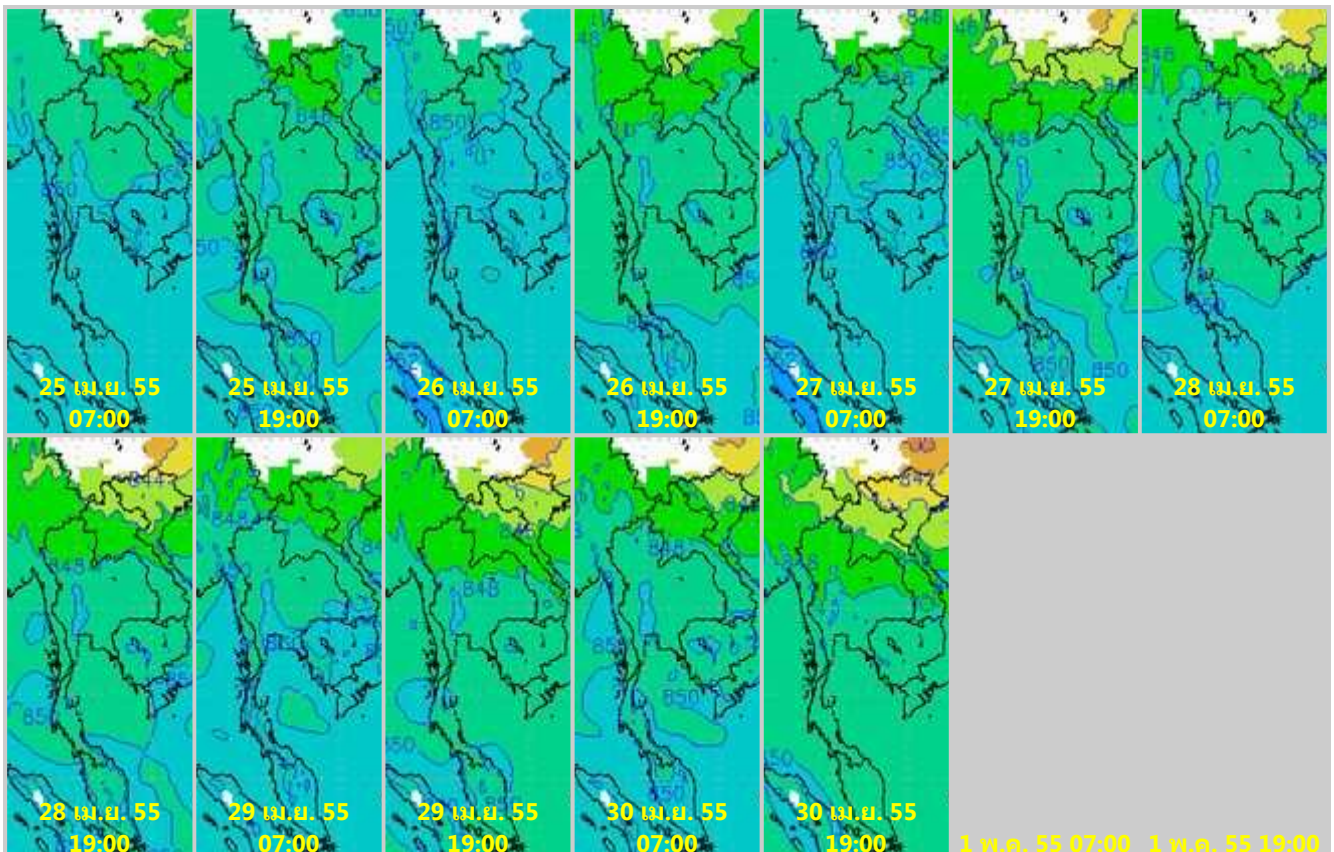


ภาพถ่ายดาวเทียม Goes-9 (25 เม.ย. - 1 พ.ค. 55)



จากภาพถ่ายดาวเทียม Goes-9 พบว่า มีกลุ่มเมฆค่อนข้างหนาปกคลุมบริเวณภาคใต้ตอนล่างและภาคตะวันออก
เฉียงเหนือ ในช่วงกลางสัปดาห์ ทำให้มีฝนตกในบริเวณดังกล่าว

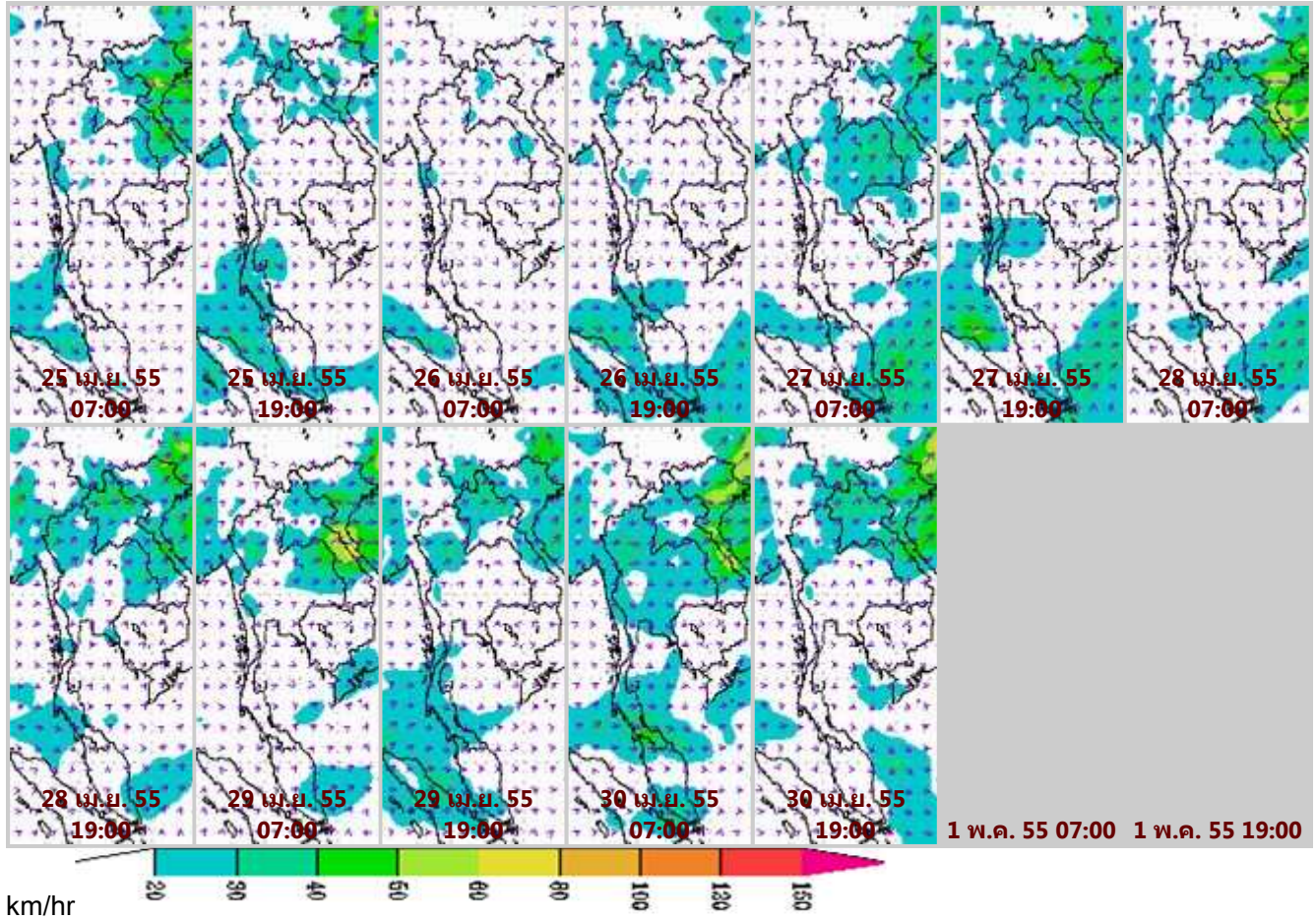
แผนที่อากาศที่ระดับ 1.5 กิโลเมตร เหนือระดับน้ำทะเล จากแบบจำลองสภาพอากาศ WRF





จากภาพแผนที่อากาศที่ระดับ 1.5 กิโลเมตร เหนือระดับน้ำทะเล พบว่าสัปดาห์นี้ความกดอากาศต่ำแฝกคลุมตอนบนของภาคเหนือและภาคตะวันออกเฉียงเหนือ โดยมีค่าความกดอากาศอยู่ที่ประมาณ 846-848 hPa

แผนที่ความเร็วลม 1.5 กิโลเมตร เหนือระดับน้ำทะเล จากแบบจำลองสภาพอากาศ WRF



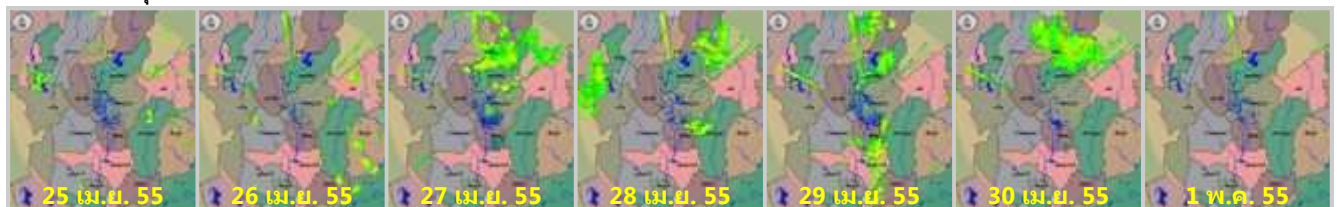
จากภาพแผนที่ความเร็วลมในระดับ 1.5 กิโลเมตร เหนือระดับน้ำทะเล พบว่าตั้งแต่วันที่ 27 เม.ย. จนถึงปลายสัปดาห์ มีลมแรงบริเวณภาคตะวันออกเฉียงเหนือ โดยค่าความเร็วลมสูงสุดอยู่ที่ประมาณ 40-50 กิโลเมตรต่อชั่วโมง นอกจากนี้บริเวณภาคใต้ยังมีลมแรงในช่วงวันที่ 30 เม.ย. โดยความเร็วลมสูงสุดอยู่ที่ประมาณ 40-50 กิโลเมตรต่อชั่วโมง เช่นกัน

เครือข่ายภาพเรดาร์กรมอุตุนิยมวิทยา

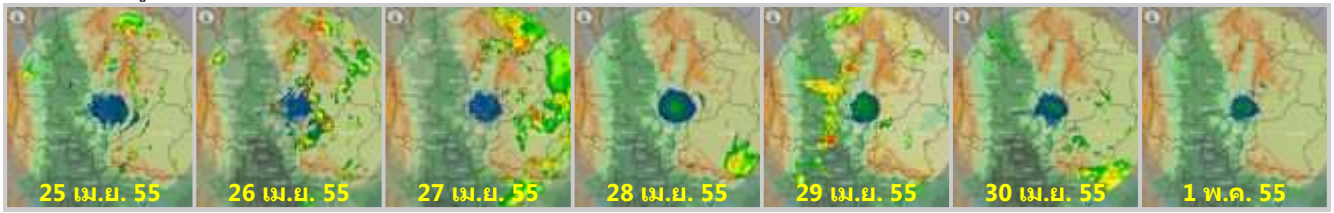
เรดาร์เชียงใหม่



เรดาร์พิษณุโลก



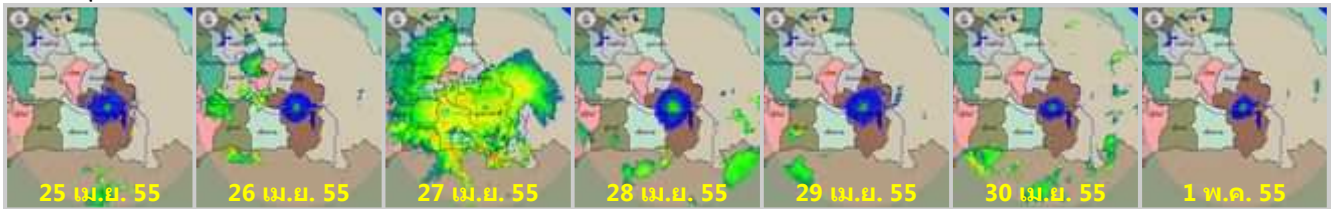
เรดาร์เพชรบูรณ์



เรดาร์ขอนแก่น



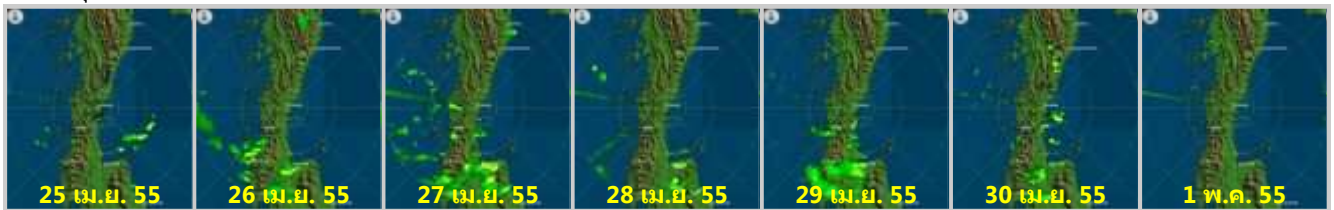
เรดาร์อุบลราชธานี



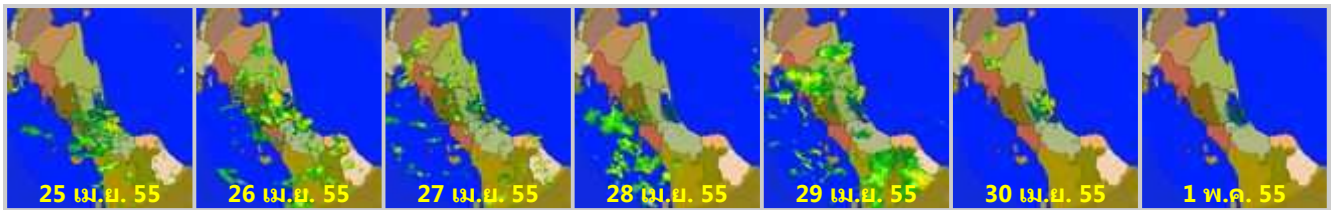
เรดาร์สุพรรณภูมิ



เรดาร์ชุมพร



เรดาร์สงขลา

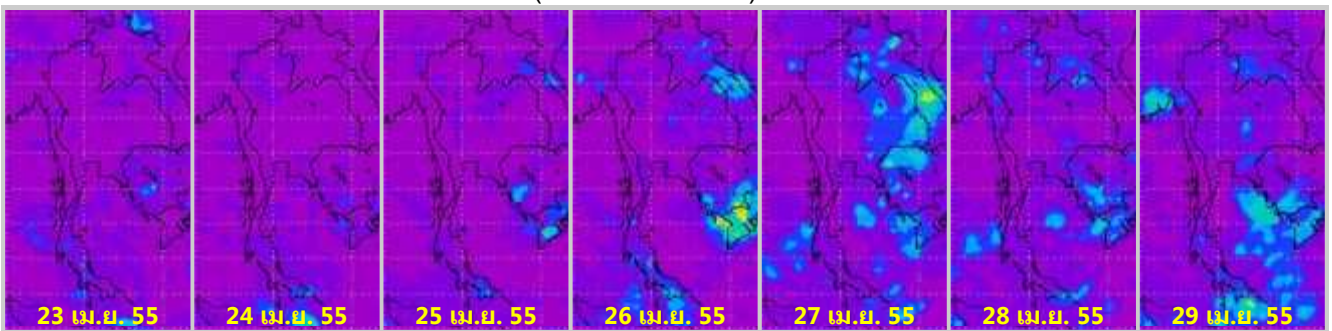


**เครือข่ายภาพเรดาร์สำนักงานฝนหลวงและการบินเกษตร
เรดาร์สี่หีบ**

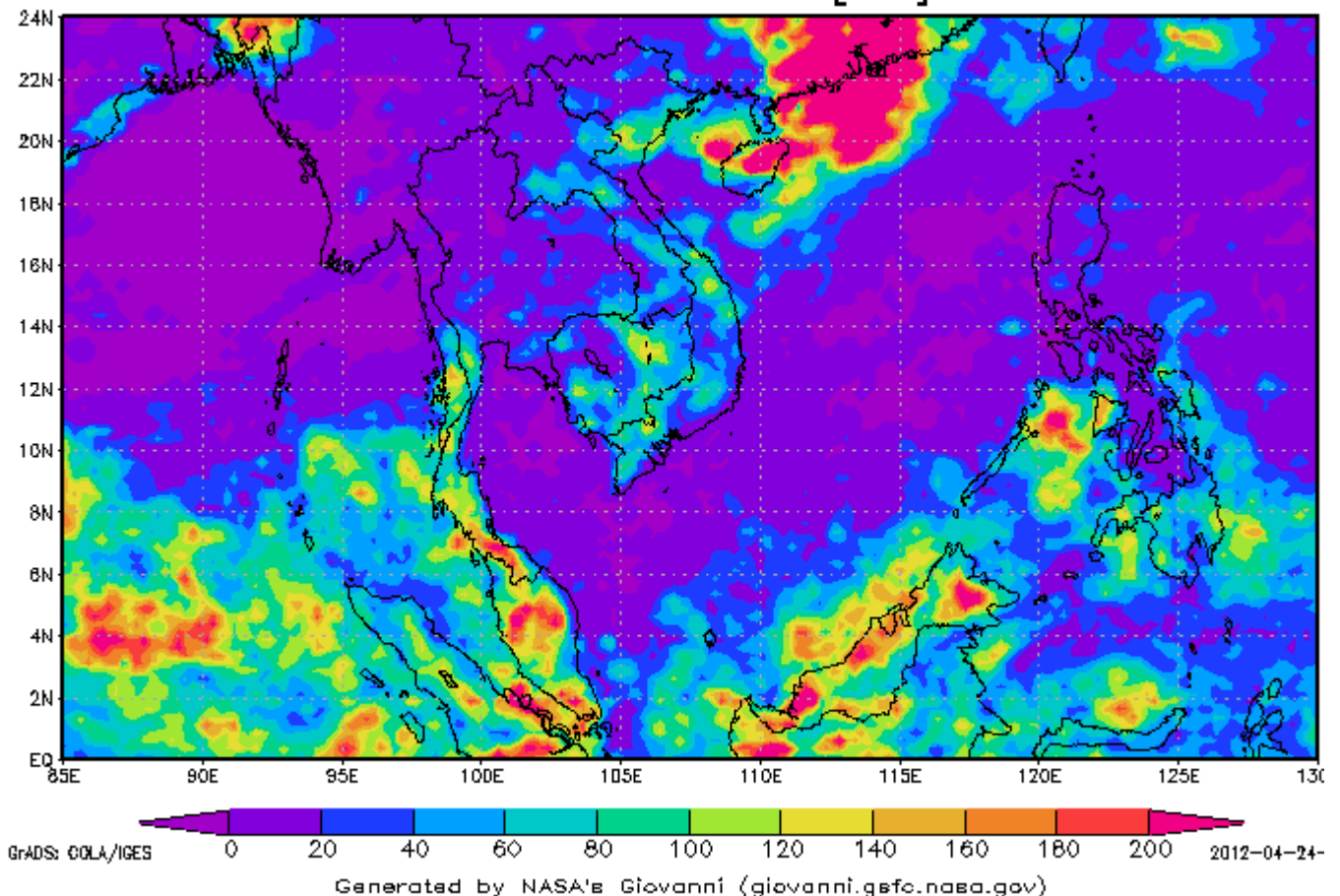


ข้อมูลจากเครือข่ายภาพเรดาร์กรมอุตุนิยมวิทยาและเรดาร์สำนักงานฝนหลวงและการบินเกษตร พบว่าสัปดาห์นี้มีฝนตกกระจายตัวในทุกภูมิภาคของประเทศ โดยเฉพาะบริเวณภาคตะวันออกเฉียงเหนือและภาคใต้ที่มีฝนค่อนข้างมากในช่วงกลางสัปดาห์

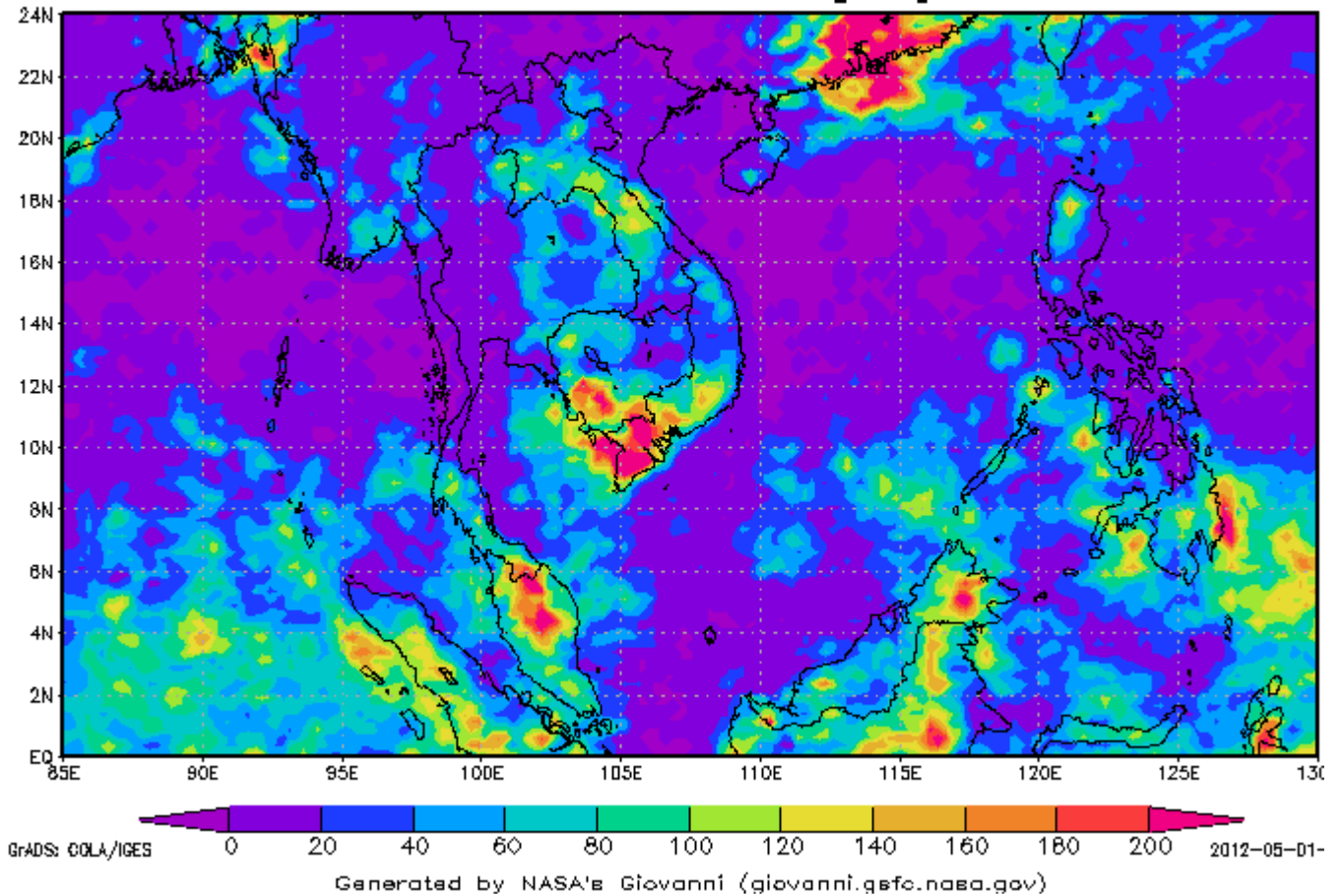
แผนภาพแสดงปริมาณฝนสะสมจาก NASA (16 - 29 เม.ย. 55)



**3-hourly TMPA-RT 00Z16Apr2012-00Z23Apr2012
Accumulated Rainfall [mm]**



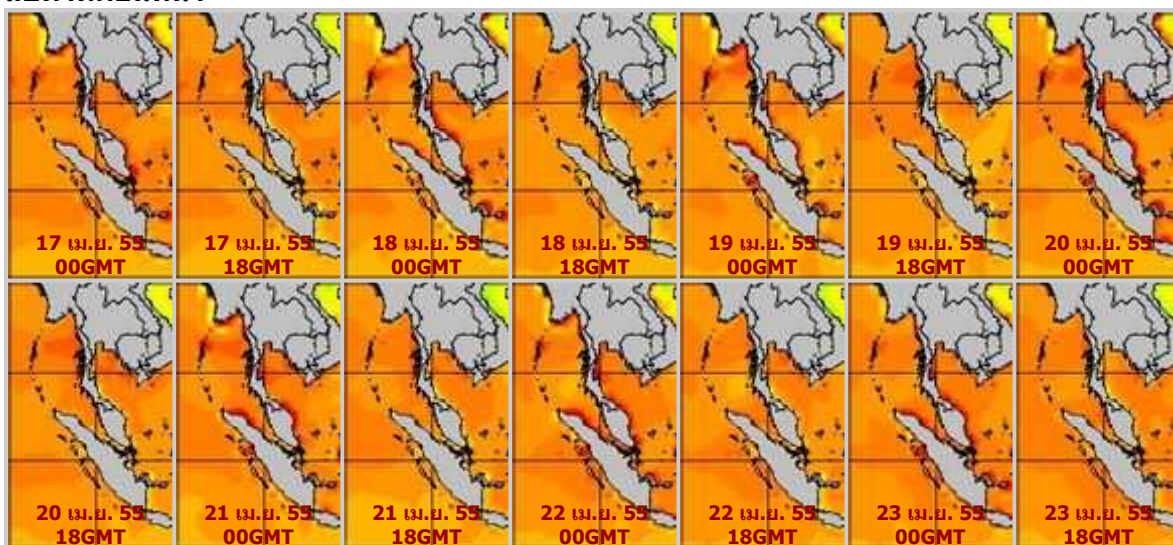
3-hourly TMPA-RT 00Z23Apr2012-00Z30Apr2012 Accumulated Rainfall [mm]



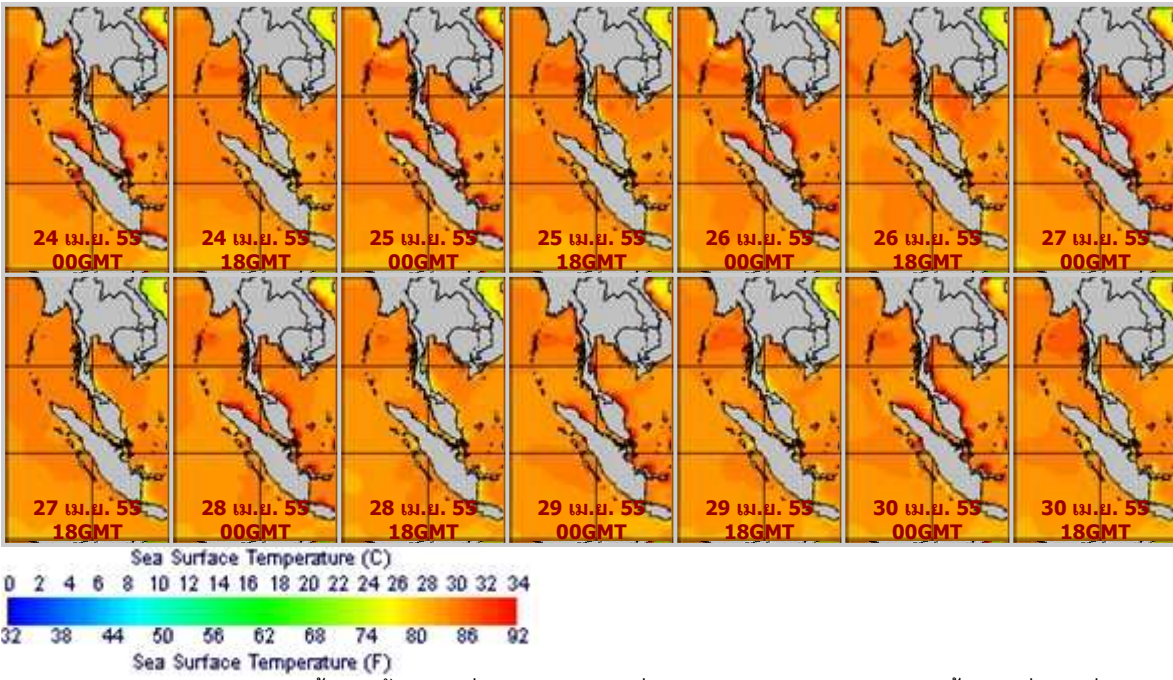
จากแผนภาพแสดงปริมาณฝนสะสมของ NASA พบว่าสัปดาห์นี้บริเวณภาคเหนือ ภาคตะวันออกเฉียงเหนือมีกลุ่มฝนกระจุกตัวกันเพิ่มขึ้น ภาคกลางและภาคใต้ตอนบนมีกลุ่มฝนกระจุกตัวกันลดลง ส่วนภาคใต้ตอนล่างยังคงมีกลุ่มฝนกระจุกตัวกันค่อนข้างมาก

แผนภาพแสดงอุณหภูมิจนพื้นผิวน้ำทะเล (24 เม.ย. - 30 เม.ย. 55 วันละ 2 ภาพ 06GMT และ 18GMT)

สัปดาห์ก่อนหน้า



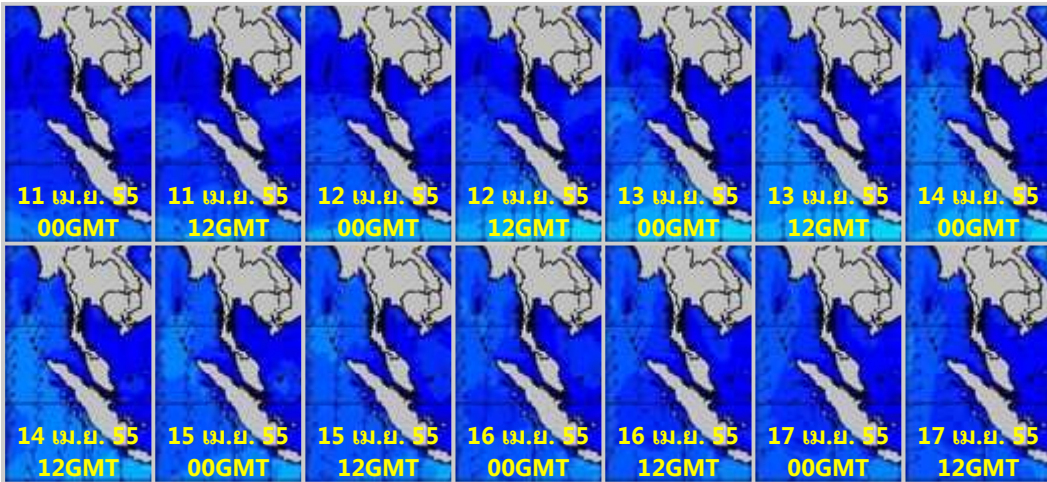
สัปดาห์นี้



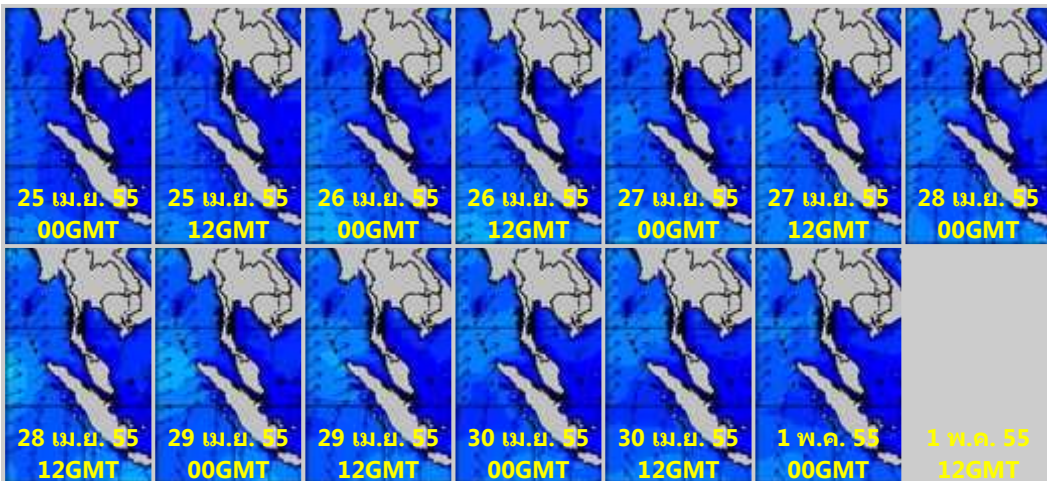
จากแผนภาพแสดงอุณหภูมิพื้นผิวน้ำทะเลฝั่งอ่าวไทยและฝั่งอันดามัน พบว่าอุณหภูมิทั้งสองฝั่งอยู่ที่ประมาณ 28-30 องศาเซลเซียส

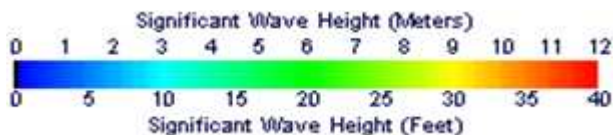
แผนภาพแสดงความสูงของคลื่น (25 เม.ย. - 1 พ.ค. 55 วันละ 2 ภาพ 00GMT และ 12GMT)

สัปดาห์ก่อนหน้า



สัปดาห์นี้





แผนภาพแสดงความสูงของคลื่นบริเวณฝั่งอ่าวไทยและอันดามัน พบว่าความสูงของคลื่นฝั่งอ่าวไทยอยู่ที่ประมาณ 1-2 เมตร ส่วนฝั่งอันดามันสูงกว่าอ่าวไทยเล็กน้อย โดยความสูงของคลื่นอยู่ที่ประมาณ 1-3 เมตร

ปริมาณฝน

สัปดาห์นี้ยังคงมีฝนมากบริเวณภาคใต้ตอนล่าง บริเวณจังหวัดสงขลา นราธิวาส สุราษฎร์ธานี ระนอง พังงา เป็นต้น ส่วนภาคตะวันออกเฉียงเหนือและภาคเหนือมีฝนเพิ่มขึ้นจากสัปดาห์ที่แล้ว โดยมีฝนตกบริเวณจังหวัดน่าน เลย เชียงราย นครพนม สรินทร์ เป็นต้น จากการตรวจวัดปริมาณฝนสะสม 7 วัน ของสถานีตรวจอากาศกรมอุตุนิยมวิทยา พบว่าปริมาณฝนสะสมสูงสุดอยู่ที่สถานีสงขลา นราธิวาส และ เลย สกษ. โดยวัดปริมาณฝนได้ 127.0 115.8 และ 114.8 มิลลิเมตร ตามลำดับ

สถานี	ปริมาณฝนสะสมตั้งแต่ต้นปี(มม.)		เพิ่มขึ้น(มม.)
	23/4/55	30/4/55	
สงขลา	631.4	758.4	127.0
นราธิวาส	627.5	743.3	115.8
เลย สกษ.	115.4	230.2	114.8
สุราษฎร์ธานี	522.2	625.3	103.1
ทุ่งช้าง	127.0	220.3	93.3
ระนอง	709.7	798.8	89.1
เกาะลันตา	523.0	608.0	85.0
ยะลา สกษ.	635.1	718.9	83.8
ปัตตานี	601.5	681.6	80.1
เชียงราย สกษ.	177.1	246.2	69.1
ตะกั่วป่า	888.6	954.6	66.0
เลย	70.8	134.6	63.8
นครพนม สกษ.	173.5	237.0	63.5
สุรินทร์ สกษ.	59.2	119.2	60.0
นครพนม	205.0	264.0	59.0
สุรินทร์	56.2	115.1	58.9
คองหงษ์ สกษ.	728.8	786.4	57.6
เชียงราย	140.0	196.3	56.3
ภูเก็ต (ศูนย์ฯ)	746.6	802.7	56.1
มหาสารคาม	192.3	248.3	56.0
อรัญประเทศ	65.0	118.7	53.7
น่าน	313.9	364.7	50.8
พะเยา	83.1	133.8	50.7
วิเชียรบุรี	172.1	222.5	50.4
แพร่	76.7	127.0	50.3

อุบลราชธานี สกษ.	52.9	101.5	48.6
สกลนคร	450.1	497.0	46.9
บุรีรัมย์	147.8	193.9	46.1
สุราษฎร์ธานี สกษ.	647.6	692.8	45.2
กาฬสินธุ์	170.5	211.2	40.7
ชัยภูมิ	50.9	90.3	39.4
หัวยโป่ง สกษ.	184.2	223.4	39.2
ลำปาง	93.7	132.1	38.4
พระแสง สอท.	778.5	816.2	37.7
เชียงใหม่	57.7	95.2	37.5
สะเดา	575.4	612.5	37.1
หนองคาย	237.4	274.0	36.6
แม่ฮ่องสอน	113.7	149.6	35.9
พลั่ว สกษ.	430.7	466.1	35.4
ขอนแก่น	163.4	198.1	34.7
ดอยอ่างขาง	157.5	192.1	34.6
อุบลราชธานี (ศูนย์ฯ)	86.0	120.5	34.5
ท่าพระ สกษ.	179.7	214.0	34.3
ภูเก็ต	484.8	519.0	34.2
ดริ่ง	542.8	576.2	33.4
ท่าวังผา	178.2	211.6	33.4
นางรอง	55.5	88.6	33.1
มุกดาหาร	78.9	107.5	28.6
หาดใหญ่	509.3	536.9	27.6
นครศรีธรรมราช สกษ.	1,012.6	1,039.9	27.3
สตูล	836.1	862.9	26.8
น่าน สกษ.	237.0	263.1	26.1
ฉวาง	425.7	451.5	25.8
ตราด	533.5	558.8	25.3
ท่าตูม	168.6	191.4	22.8
แม่สะเรียง	14.2	34.7	20.5

ปริมาณน้ำในอ่างเก็บน้ำ

รายงานข้อมูลน้ำในเขื่อนจากกรมชลประทาน ณ วันที่ 30 เม.ย. 55 พบว่าในช่วงหนึ่งสัปดาห์ที่ผ่านมา ปริมาณน้ำเก็บกักทั่วประเทศ อยู่ที่ 39,710 ล้านลูกบาศก์เมตร ซึ่งลดลงจากสัปดาห์ที่แล้ว (23 เม.ย. 55) 948 ล้านลูกบาศก์เมตร โดยเขื่อนที่ยังคงมีปริมาณน้ำกักเก็บมากกว่า 80% ได้แก่ เขื่อนบางลาง (82%) เขื่อนที่มีปริมาณน้ำกักเก็บต่ำกว่า 30% ได้แก่ เขื่อนแควน้อย(28%) เขื่อนจุฬาภรณ์(29%) เขื่อนห้วยหลวง(17%) เขื่อนป่าสักฯ(26%) เขื่อนทับเสลา(27%) เขื่อนคลองท่าด่าน(13%) เขื่อนปราณบุรี(23%) ด้านเขื่อนภูมิพลและเขื่อนสิริกิติ์ มีปริมาณน้ำกักเก็บคงเหลือ 51% และ 52% ตามลำดับ

อ่างเก็บน้ำ	2012-04-23		2012-04-30		เพิ่มขึ้น/ลดลง	
	ปริมาณน้ำ (ล้าน ลบ.ม.)	% เทียบกับ รนท.	ปริมาณน้ำ (ล้าน ลบ.ม.)	% เทียบกับ รนท.	ปริมาณน้ำ (ล้าน ลบ.ม.)	% เทียบกับ รนท.
ภาคเหนือ						
ภูมิพล (2)	6,987	52	6,854	51	-133	-0.99
สิริกิติ์ (2)	5,089	54	4,970	52	-119	-1.25
แม่งัด	145	55	136	51	-9	-3.40
กัวลม	68	64	64	60	-4	-3.77
แม่กวาง	121	46	115	44	-6	-2.28
กัวคองหมา	99	58	94	55	-5	-2.94
แควน้อย	265	28	260	28	-5	-0.53
รวมภาคเหนือ	12,774	51	12,493	49	-281	-2.17
ภาคตะวันออกเฉียงเหนือ						
ลำปาว	720	36	717	36	-3	-0.15
ลำตะคอง	163	52	158	50	-5	-1.59
ลำพระเพลิง	39	35	34	31	-5	-4.55
น้ำอูน	275	53	274	53	-1	-0.19
อุบลรัตน์ (2)	946	39	918	38	-28	-1.15
สิรินธร (2)	997	51	984	50	-13	-0.66
จุฬาภรณ์ (2)	48	29	48	29	0	0.00
ห้วยหลวง	24	18	23	17	-1	-0.74
ลำนางรอง	79	65	78	64	-1	-0.83
มูลบน	73	52	68	48	-5	-3.55
น้ำพุง (2)	70	42	65	39	-5	-3.03
ลำแซะ	191	69	187	68	-4	-1.45
รวมภาคตะวันออกเฉียงเหนือ	3,625	45	3,554	44	-71	-1.49
ภาคกลาง						
ป่าสักฯ	230	29	206	26	-24	-3.06
กระเสียว	141	59	131	55	-10	-4.17
ทับเสลา	43	27	43	27	0	0.00
รวมภาคกลาง	414	38	380	36	-34	-2.41
ภาคตะวันตก						
ศรีนครินทร์ (2)	13,289	75	13,123	74	-166	-0.94
วชิราลงกรณ (2)	4,744	54	4,521	51	-223	-2.52
รวมภาคตะวันตก	18,033	65	17,644	63	-389	-1.73
ภาคตะวันออก						
บางพระ	79	68	77	66	-2	-1.71
หนองปลาไหล	93	57	89	54	-4	-2.44
คลองสิียด	147	35	138	33	-9	-2.14
คลองท่าด่าน	37	17	30	13	-7	-3.13
ประแสร์	119	48	115	46	-4	-1.61

รวมภาคตะวันออก	475	45	449	42	-26	-2.21
ภาคใต้						
แก่งกระจาน	258	36	241	34	-17	-2.39
ปราณบุรี	86	25	80	23	-6	-1.73
รัชชประภา (2)	3,805	67	3,684	65	-121	-2.15
บางลา (2)	1,194	82	1,191	82	-3	-0.21
รวมภาคใต้	5,343	53	5,196	51	-147	-1.62
รวมทั้งประเทศ	40,664	48	39,716	46	-948	-1.86

ระดับน้ำท่า

จากรายงานการตรวจวัดระดับน้ำของสถานีวัดน้ำท่ากรมชลประทาน วันที่ 30 เม.ย. 55 ณ เวลา 06.00 น. สถานีที่มีปริมาณน้ำอยู่ในเกณฑ์น้อยวิกฤติ แสดงตามตารางด้านล่าง

ลุ่มน้ำ	แม่น้ำ	สถานีสำรวจปริมาณน้ำ	ข้อมูลสถิติ		ข้อมูลวันที่ 2012-04-30 เวลา 06.00น.		
			ระดับตลิ่ง (ม.)	ความจุ(ลบ.ม./ริ)	ระดับน้ำ(ม.)	ปริมาณน้ำ(ลบ.ม./ริ)	
กก	แม่ลาว	G.10 บ้านหนองผ่า อ.แม่สรวย จ. เชียงราย	3.50	260.00	0.35	9.60	
		G.8 บ้านต้นยาง อ.แม่ลาว จ. เชียงราย	4.00	310.00	0.05	2.90	
ชายฝั่งทะเลตะวันออก	ค.หินดาด	Z.21 บ้านโป่งน้ำร้อน อ.มะขาม จ. จันทบุรี	7.49	263.00	0.65	1.30	
		คลองพวยรี	Z.14 บ้านฉนวน อ.มะขาม จ.จันทบุรี	7.95	174.00	1.20	4.80
		คลองใหญ่	Z.10 บ้านศรีบัวทอง อ.เขาสมิง จ.ตราด	11.50	507.00	3.10	40.00
		ประแสร์	Z.11 บ้านเขาจิก อ.แกลง จ.ระยอง	7.27	160.00	1.68	0.00
ซี	แม่น้ำซี	แม่กวัง	Z.21 บ้านโป่ง อ.สันกำแพง จ.จันทบุรี	7.49	263.00	0.65	1.30
		ค.นาท่าม	E.23 บ้านค่าย อ.เมือง จ.ชัยภูมิ	9.00	340.00	2.79	0.60
			E.9 บ้านโจัด อ.มัญจาคีรี จ.ขอนแก่น	11.00	522.00	4.72	3.60
ทะเลสาบสงขลา	ค.นาท่าม	E.91 บ้านหนองขนวน อ.โกสุมพิสัย จ. มหาสารคาม	11.70	854.00	2.31	36.40	
		อู่ตะเภา	X.170 บ้านลำ อ.กิ่งอ.ศรีนครินทร์ จ. พัทลุง	27.30	1,154.00	20.33	3.00
			X.44 บ้านหาดใหญ่ใน อ.หาดใหญ่ จ. สงขลา	7.20	558.00	0.35	18.50
น่าน	น่าน	X.90 บ้านบางศาลา อ.คลองหอยโข่ง จ. สงขลา	8.00	402.00	3.05	24.00	
		N.1 หน้าสำนักงานป่าไม้ อ.เมือง จ.น่าน	7.00	1,300.00	0.28	35.00	
		N.12A บ้านบุญนาถ อ.ท่าปลา จ. อุตรดิตถ์	12.24	3,043.00	0.85	7.50	
		N.5A ที่สะพานเอกาทศรถ อ.เมือง* จ. พิษณุโลก	10.54	1,548.00	1.18	68.60	
ปราจีนบุรี	ค.พระปรอง	N.64 บ้านผาขาว อ.เมือง จ.น่าน	9.50	1,060.00	1.00	38.00	
		N.22 ม.แควน้อย อ.วัดโบสถ์ จ. พิษณุโลก	9.17	803.00	0.11	9.70	
		Kgt.12 บ้านแก่ง อ.เมือง จ.สระแก้ว	8.57	203.00	2.25	0.00	
		Kgt.14 บ้านทุ่งแฝก อ.นาดี จ.ปราจีนบุรี	7.06	345.00	0.27	0.00	
พระสทิง	ค.พระปรอง	ปราจีนบุรี	Kgt.3 บ้านกบินทร์ อ.กบินทร์บุรี จ. ปราจีนบุรี	9.68	525.00	0.00	0.00
		Kgt.10 บ้านสระขวัญ อ.เมือง จ.สระแก้ว	11.50	314.00	5.60	1.80	
ปึง	ทา	ห้วยโสมง	Kgt.15A บ้านแก่งดินสอ อ.นาดี จ. ปราจีนบุรี	9.07	776.00	1.93	0.00
		P.87 บ้านป่าซาง อ.ป่าซาง จ.ลำพูน	4.10	144.00	0.32	0.00	

	น้ำกวาง	P.5 สะพานท่าสิงห์พิทักษ์ อ.เมือง จ. ลำพูน	5.00	140.00	2.63	6.90
	ปิง	P.1 ที่สะพานนารัฐ อ.เมือง จ.เชียงใหม่	3.70	440.00	1.30	19.00
		P.67 บ้านแม่แต อ.สันทราย จ.เชียงใหม่	4.00	420.00	-0.35	9.80
		P.7A ที่สะพานบ้านห้วยยาง อ.เมือง* จ. กำแพงเพชร	5.87	4,035.00	0.85	144.00
	ลี้	P.76 บ้านแม่ฮิโส อ.ลี้ จ.ลำพูน	5.40	320.00	0.69	0.00
	แม่วาง	P.82 บ้านสบวิน อ.แม่วาง จ.เชียงใหม่	3.80	120.00	0.84	2.50
		P.84 บ้านพันตน อ.แม่วาง จ.เชียงใหม่	4.00	60.00	0.45	0.50
		P.81 บ้านโป่ง อ.สันกำแพง จ.เชียงใหม่	5.80	110.00	1.00	1.90
		P.82 บ้านสบวิน อ.แม่วาง จ.เชียงใหม่	3.80	120.00	0.84	2.50
		P.84 บ้านพันตน อ.แม่วาง จ.เชียงใหม่	4.00	60.00	0.45	0.50
ป่าสัก	ป่าสัก	S.33 บ้านท่าห้วยยาง อ.หล่มเก่า จ. เพชรบูรณ์	8.81	384.00	0.62	2.10
		S.39 บ้านบัวชุม อ.ชัยบาดาล จ.ลพบุรี	52.59	1,230.00	36.72	0.00
		S.4B สะพานพัฒนาภาคเหนือ3 อ.เมือง จ.เพชรบูรณ์	10.10	203.00	3.00	1.50
		S.5 รพ.ปัจจมาฯ อ.พระนครศรีอยุธยา* จ. อยุธยา	4.91	1,455.00	1.20	0.00
		S.9 บ้านป่า อ.แก่งคอย จ.สระบุรี	22.57	1,740.00	9.35	44.00
ภาคใต้ฝั่งตะวันตก	ค.บางใหญ่	X.191 ร.ร.สตรีภูเก็ต อ.เมือง จ.ภูเก็ต	4.91	42.00	1.50	0.60
	คลองตูล	X.239 บ้านฉลุงเหนือ อ.เมือง จ.สตูล	16.20	79.00	13.82	6.90
	คลองละงู	X.150 บ้านท่าเคียน อ.ละงู จ.สตูล	12.86	310.00	5.82	10.30
	ตะกั่วป่า	X.186 บ้านตลาดเก่า อ.ตะกั่วป่า จ.พังงา	3.33	352.00	-0.15	7.50
ภาคใต้ฝั่งตะวันออก	ค.ท่าดี	X.203 บ้านนาป่า อ.เมือง จ.นครศรีธรรมราช	10.80	56.00	8.00	2.00
	คลองกลาย	X.149 บ้านห้วยนา อ.นบพิตำ จ.นครศรีธรรมราช	33.96	1,500.00	29.22	44.60
	คลองชุมพร	X.53A บ้านวังไผ่ อ.เมือง จ.ชุมพร	9.34	163.00	2.20	1.30
	ท่าตะเภา	X.158 ที่สะพานบ้านวังครก อ.ท่าแซะ จ. ชุมพร	11.59	660.00	3.17	5.90
		X.180 ที่สะพานเทศบาล2 อ.เมือง จ. ชุมพร	3.80	262.00	0.55	14.50
	สายบุรี	X.184 บ้านซากอ อ.ศรีสาคร จ.นราธิวาส	33.00	1,975.00	23.86	47.00
มุล	ลำชี	M.26A ละลูน อ.กระสัง จ.บุรีรัมย์	6.90	77.00	1.46	0.40
	ลำตะคอง	M.89 สะพานอาคารเซิร์ม อ.ปากช่อง จ. นครราชสีมา	7.30	209.00	1.39	1.60
	ลำปลายมาศ	M.185 บ้านไผ่น้อย อ.ลำปลายมาศ จ. บุรีรัมย์	7.10	142.00	5.78	5.40
	ลำพระเพลิง	M.145 บ้านวังกะโล้ อ.ปากช่อง จ. นครราชสีมา	7.45	157.00	3.17	0.10
	ลำเซบาย	M.179 บ้านท่าวาริ อ.เขื่องใน จ. อุบลราชธานี	9.70	760.00	2.13	0.00
	ห้วยขยุง	M.176 บ้านโนนศรีโคล อ.กันทรารมย์ จ. ศรีสะเกษ	9.30	268.00	0.67	1.40
	ห้วยทับทัน	M.42 บ้านห้วยทับทัน อ.ห้วยทับทัน จ. ศรีสะเกษ	8.00	131.00	2.15	0.00
	ห้วยละโอ่ง	M.155 บ้านนาฝื่อ อ.เมือง จ.อำนาจเจริญ	5.80	300.00	0.48	0.10
	ห้วยสารัญ	M.9 บ้านหนองหญ้าปล้อง อ.เมือง จ. ศรีสะเกษ	9.00	205.00	1.22	0.20
ยม	ยม	Y.14 บ้านดอนระเบียง อ.ศรีสีขาลัย จ. สุโขทัย	12.00	2,568.00	0.81	8.40

		Y.1C ที่สะพานบ้านน้ำโค้ง อ.เมือง จ.แพร่	8.20	1,000.00	0.89	5.00
		Y.20 บ้านห้วยสัก อ.สอง จ.แพร่	8.10	1,000.00	1.12	16.00
		Y.33 บ้านคลองตาล อ.ศรีลำโพง จ.สุโขทัย	9.56	842.00	1.58	2.00
		Y.6 บ้านแก่งหลวง อ.ศรีสัชนาลัย จ.สุโขทัย	10.00	2,415.00	0.60	0.00
		Y.14 บ้านดอนระเบียบ อ.ศรีสัชนาลัย จ.สุโขทัย	12.00	2,568.00	0.81	8.40
สาละวิน	ปาย	Sw.5A บ้านท่าโป่งแดง อ.เมือง จ.แม่ฮ่องสอน	5.00	700.00	-0.27	13.00
อิง	อิง	I.17 บ้านจตุรย์งาม อ.เมือง จ.พะเยา	3.50	120.00	0.80	9.60
เจ้าพระยา	คลองโพธิ์	Ct.7 บ้านใหม่คลองเจริญ อ.กิ่งอ.แม่เป็น จ.นครสวรรค์	104.88	170.00	102.25	9.00
	ห้วยขุนแก้ว	C.30 บ้านสมอทอง อ.ห้วยคต จ.อุทัยธานี	110.12	1,200.00	101.57	0.00
	ห้วยทับเสลา	Ct.9 บ้านบึงอ้ายเจียม อ.ลานสัก จ.อุทัยธานี	127.47	280.00	123.43	0.80
เพชรบุรี	ค.ทับสะแก	Gt.9 บ้านกลาง อ.ทับสะแก จ.ประจวบฯ	3.85	70.00	0.40	0.00
แม่กลอง	ลำตะเพิน	K.12 บ้านทุ่งนางนางหอรก อ.เมือง จ.กาญจนบุรี	6.10	166.00	0.24	0.10
	ลำภาชี	K.17 บ้านบ่อ อ.สวนผึ้ง จ.ราชบุรี	5.90	550.00	0.34	6.50
โขง	แม่น้ำเลย	Kh.58A บ้านฟากเลย อ.เมือง จ.เลย	8.00	500.00	1.47	9.40