

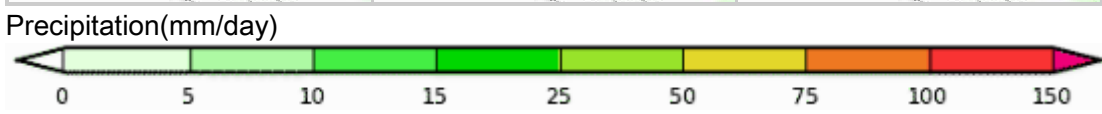
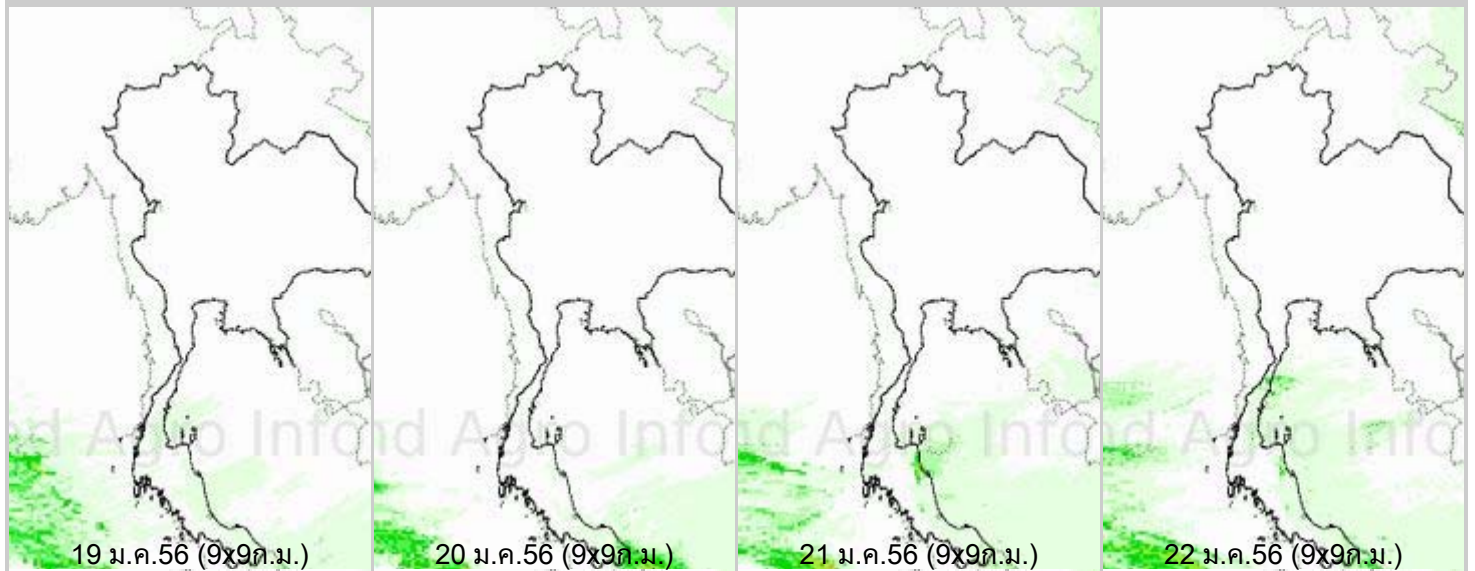
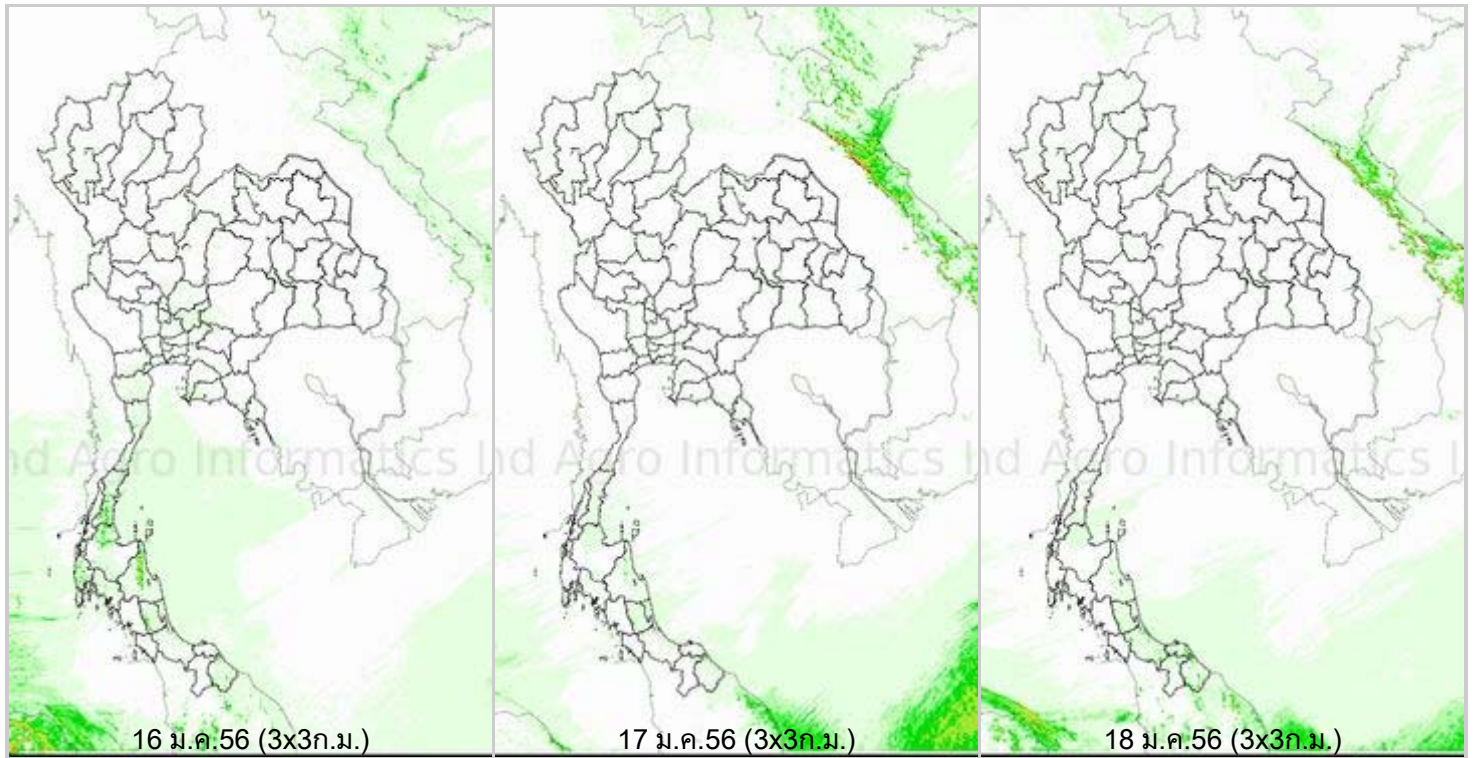
รายงานข้อมูลน้ำรายสัปดาห์ ครั้งที่ 4/2556 (ระหว่างวันที่ 16 - 22 ม.ค. 56)

สรุปข้อมูลน้ำรายสัปดาห์

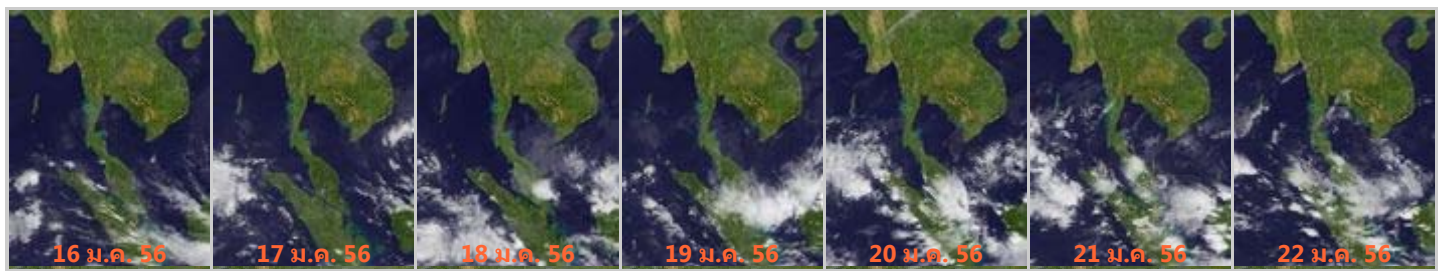
1. สัปดาห์นี้ปริมาณฝนเพิ่มขึ้นจากสัปดาห์เล็กน้อย มีฝนตกกระจายเล็กน้อยในภาคใต้ ตั้งแต่บริเวณจังหวัดประจวบคีรีขันธ์ ชุมพร สุราษฎร์ธานี นครศรีธรรมราช และนราธิวาส และภาคตะวันออก บริเวณจังหวัดระยอง และจันทบุรี จากการตรวจวัดปริมาณฝนสะสมหนึ่งสัปดาห์ของสถานีตรวจอากาศกรมอุตุนิยมวิทยา พบว่าปริมาณฝนสะสมสูงสุดอยู่ที่สถานีนราธิวาส สวีและนครศรีธรรมราช โดยวัดปริมาณฝนได้ 61.5 31.6 และ 31.3 มิลลิเมตร ตามลำดับ
2. พังอ้นตามันและพังอ่าวไทย โดยมีอุณหภูมิมอยู่ที่ประมาณ 27-29 องศาเซลเซียส ตลอดสัปดาห์ ความสูงของคลื่น พบว่า พังอ้นตามันสูงประมาณ 1 เมตร บริเวณที่มีฝนฟ้าคะนองมีคลื่นสูง 1-2 เมตร สำหรับอ่าวไทยตอนบนทะเลมีคลื่นสูงประมาณ 1 เมตร ส่วนบริเวณห่างฝั่งทะเลมีคลื่นสูงมากกว่า 2 เมตร
3. รายงานข้อมูลน้ำในเขื่อนจากกรมชลประทาน ณ วันที่ 21 ม.ค. 56 พบว่าในช่วงหนึ่งสัปดาห์ที่ผ่านมาปริมาณน้ำเก็บกักทั่วประเทศ อยู่ที่ 46,459 ล้านลูกบาศก์เมตร ลดลงจากสัปดาห์ที่แล้ว (14 ม.ค. 56) 58 ล้านลูกบาศก์เมตร โดยเขื่อนที่มีปริมาณน้ำกักเก็บต่ำกว่า 30% ได้แก่ เขื่อนลำปาว (15%) เขื่อนจุฬาภรณ์ (24%) เขื่อนทับเสลา (28%) และเขื่อนที่มีปริมาณน้ำกักเก็บมากกว่า 80% ได้แก่ เขื่อนก๊วยคอง (93%) เขื่อนศรีนครินทร์ (86%) เขื่อนหนองปลาไหล (90%) และเขื่อนประแสร์ (86%) ด้านเขื่อนภูมิพลและเขื่อนสิริกิติ์ มีปริมาณน้ำกักเก็บคงเหลือ 53% และ 55% ตามลำดับ

แผนภาพคาดการณ์ปริมาณฝนรายวันล่วงหน้า 7 วัน ความละเอียด 3x3 กิโลเมตร และ 9x9 กิโลเมตร จากแบบจำลองสภาพอากาศ(WRF Model) คาดการณ์เมื่อวันที่ 16 ม.ค. 56

จากแผนภาพคาดการณ์ปริมาณฝนสะสมรายวันล่วงหน้า 7 วัน ความละเอียด 3x3 กิโลเมตร และ 9x9 กิโลเมตร ช่วงวันที่ 16-18 ม.ค. จะมีฝนตกเล็กน้อยในภาคใต้ส่วนมากทางตะวันออกของภาค ตั้งแต่บริเวณจังหวัดชุมพรลงไป ถัดมาช่วงวันที่ 19-22 ม.ค. จะมีฝนตกเล็กน้อยในภาคใต้ส่วนมากทางตอนล่างของภาค บริเวณจังหวัดพัทลุง นราธิวาส และปัตตานี โดยผลลัพธ์ที่ได้จากแบบจำลองมีความสอดคล้องใกล้เคียงกับเหตุการณ์ที่เกิดขึ้นจริง เมื่อเปรียบเทียบกับภาพเรดาร์ตรวจอากาศของกรมอุตุนิยมวิทยา แผนภาพแสดงปริมาณฝนสะสมของสถาบันวิจัยทหารเรืออเมริกา

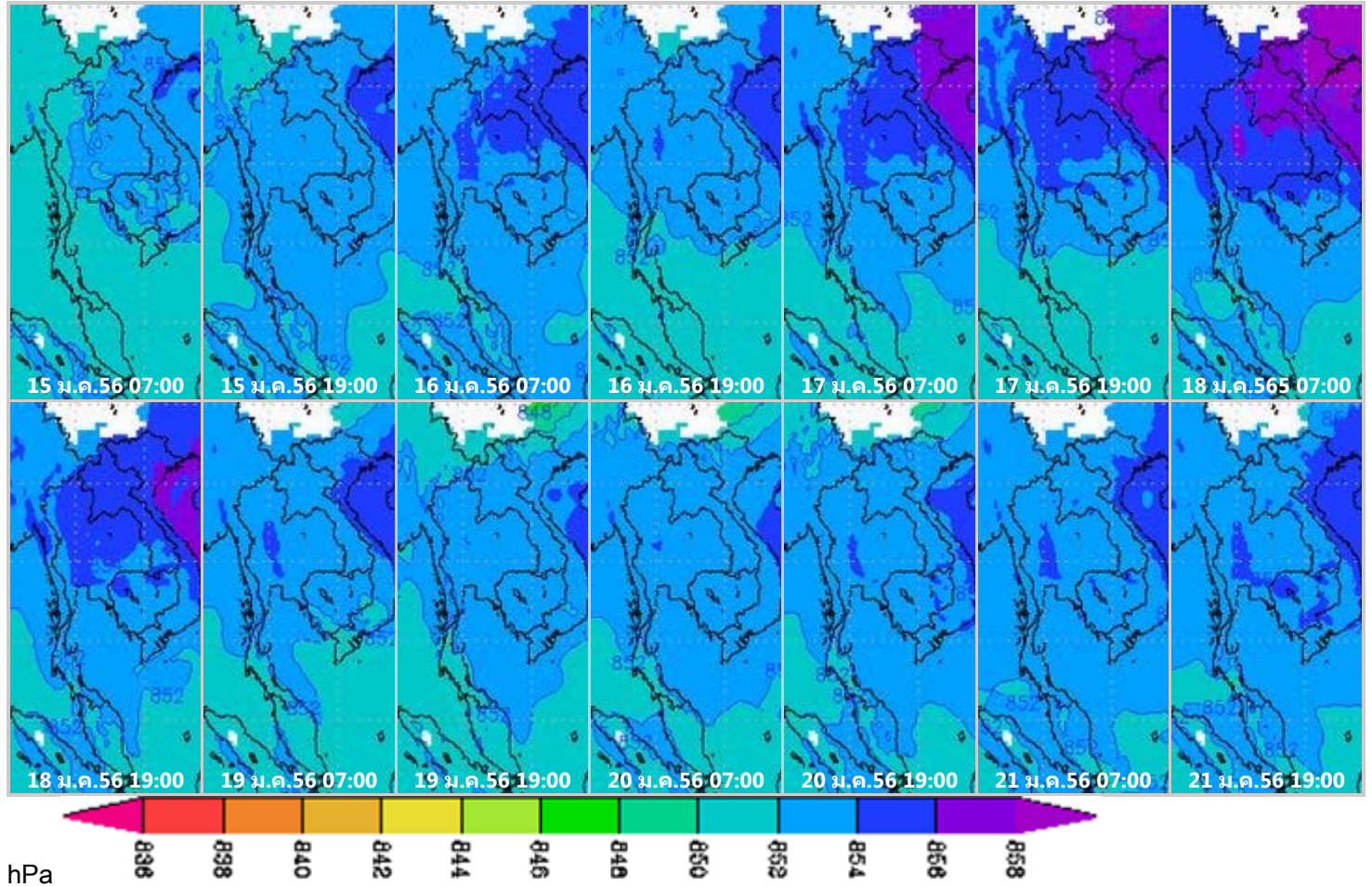


ภาพถ่ายดาวเทียม Goes-9 (16-22 ม.ค.56)

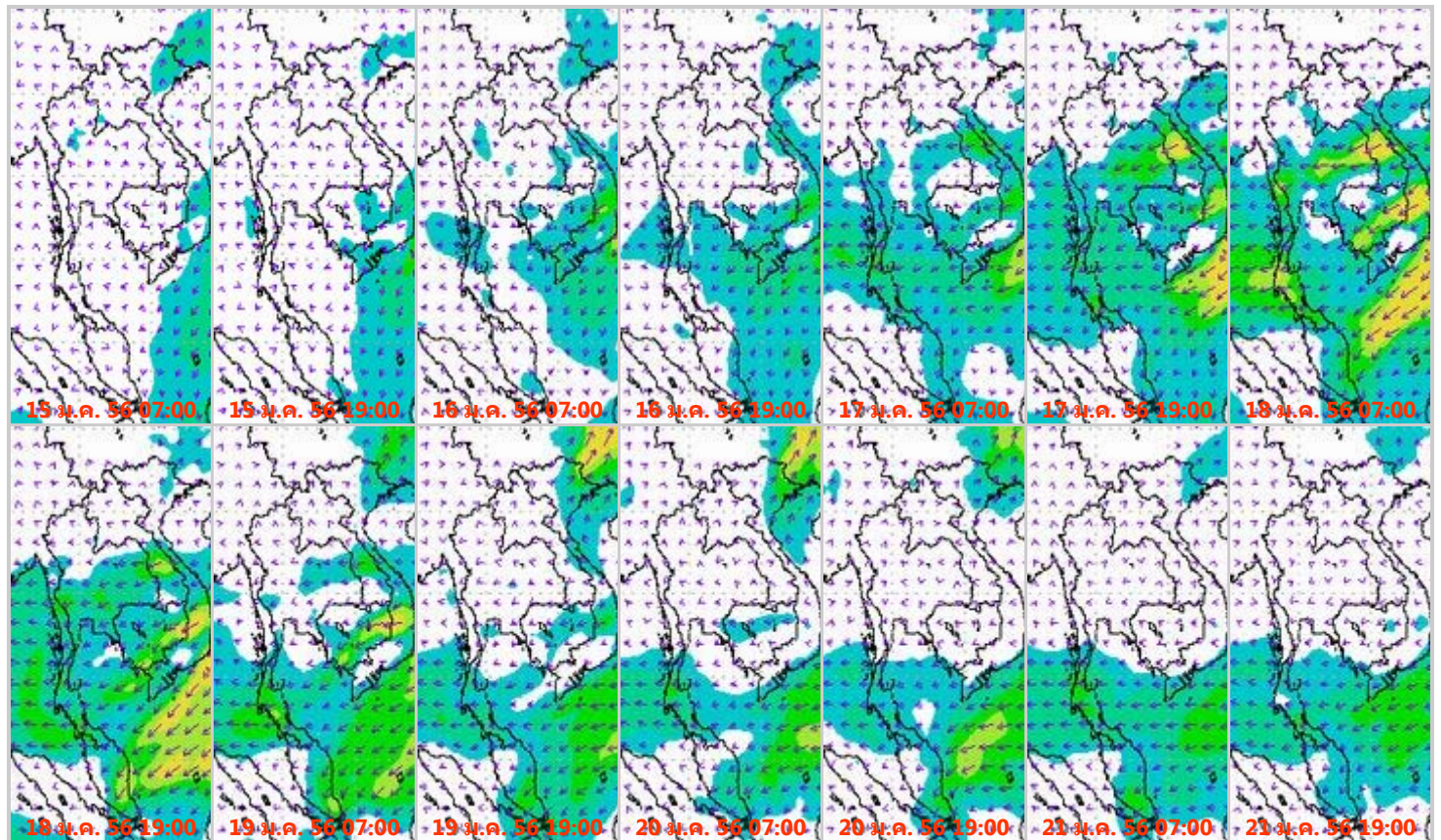


จากภาพถ่ายดาวเทียม Goes-9 พบว่า กลุ่มเมฆปกคลุมส่วนมากบริเวณภาคใต้เกือบตลอดสัปดาห์ ส่งผลให้มีภาคใต้มีฝนตกเล็กน้อย ส่วนมากทางตอนล่างของภาค

แผนที่อากาศที่ระดับ 1.5 กิโลเมตร เหนือระดับน้ำทะเล จากแบบจำลองสภาพอากาศ WRF



จากภาพแผนที่อากาศที่ระดับ 1.5 กิโลเมตร เหนือระดับน้ำทะเล พบว่าบริเวณความกดอากาศสูงกำลังปานกลางปกคลุมประเทศไทยตอนบน ในช่วงต้นสัปดาห์ จากนั้นบริเวณความกดอากาศสูงกำลังค่อนข้างอีกระลอกหนึ่งจากประเทศจีนแผ่เสริมลงมาปกคลุมประเทศไทยตอนบนและทะเลจีนใต้ โดยมีค่าอยู่ระหว่าง 850-852hPa





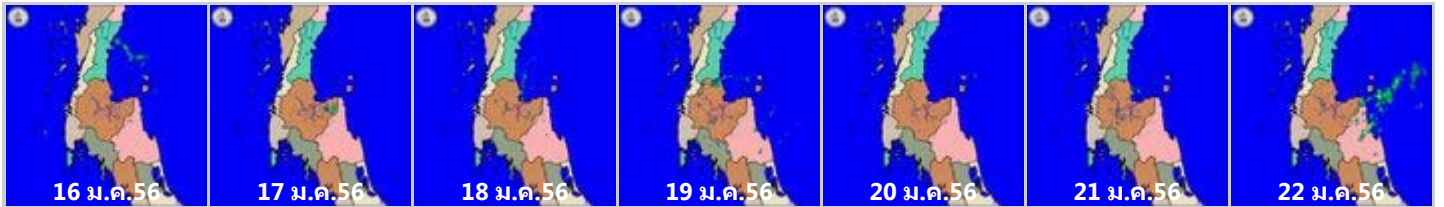
จากภาพแผนที่ความเร็วลมในระดับ 1.5 กิโลเมตร เหนือระดับน้ำทะเล พบว่าร่มตะวันตกเฉียงเหนือพัดปกคลุมภาคใต้และอ่าวไทยเกือบตลอดสัปดาห์มีกำลังแรงในช่วงปลายสัปดาห์ โดยมีความเร็วอยู่ในช่วงประมาณ 20-40 กิโลเมตรต่อชั่วโมง

เครือข่ายภาพเรดาร์กรมอุตุนิยมวิทยา

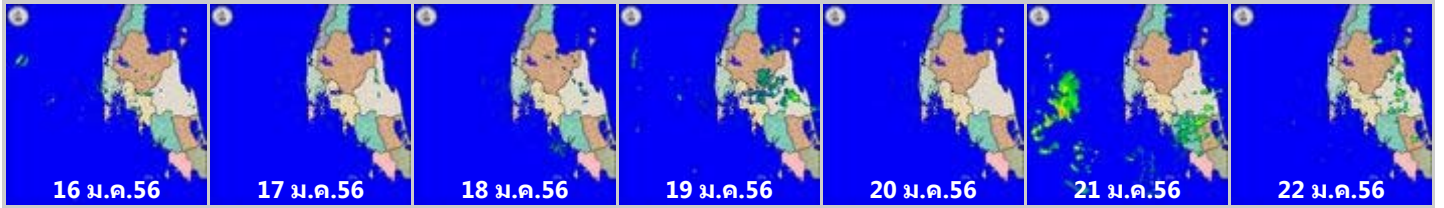
เรดาร์ซุมพร



เรดาร์สุราษฎร์ธานี



เรดาร์ภูเก็ต

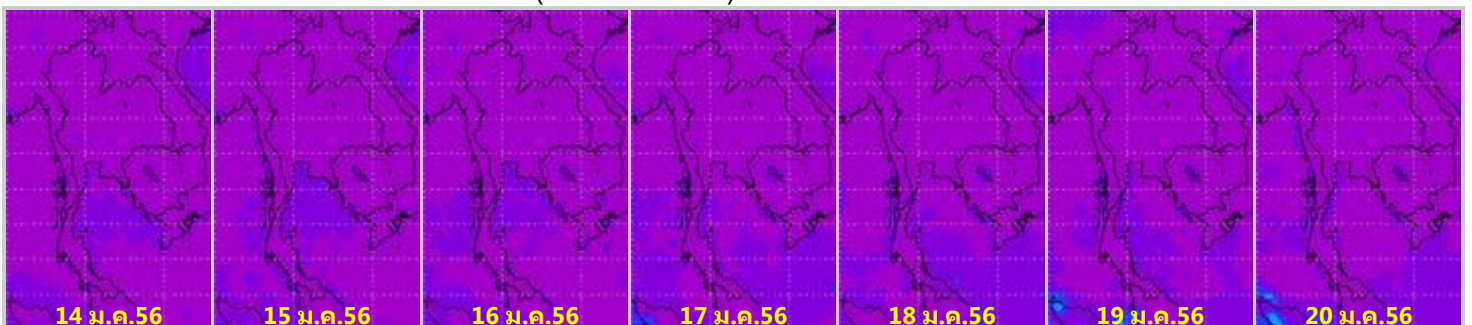


เรดาร์กระบี่

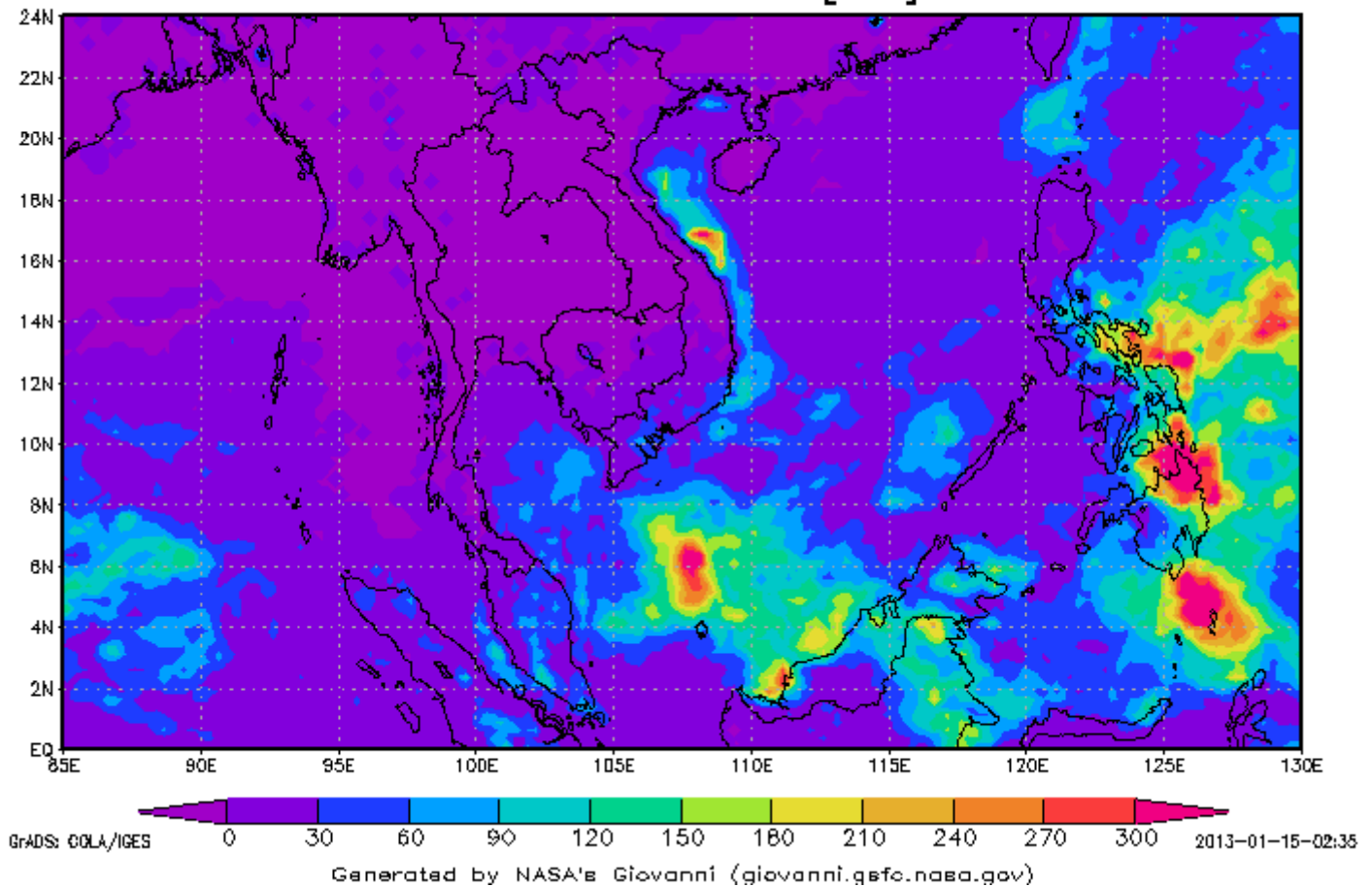


ข้อมูลจากเครือข่ายภาพเรดาร์กรมอุตุนิยมวิทยา พบว่า ภาคใต้ตอนล่าง มีฝนตกเล็กน้อยเกือบตลอดสัปดาห์

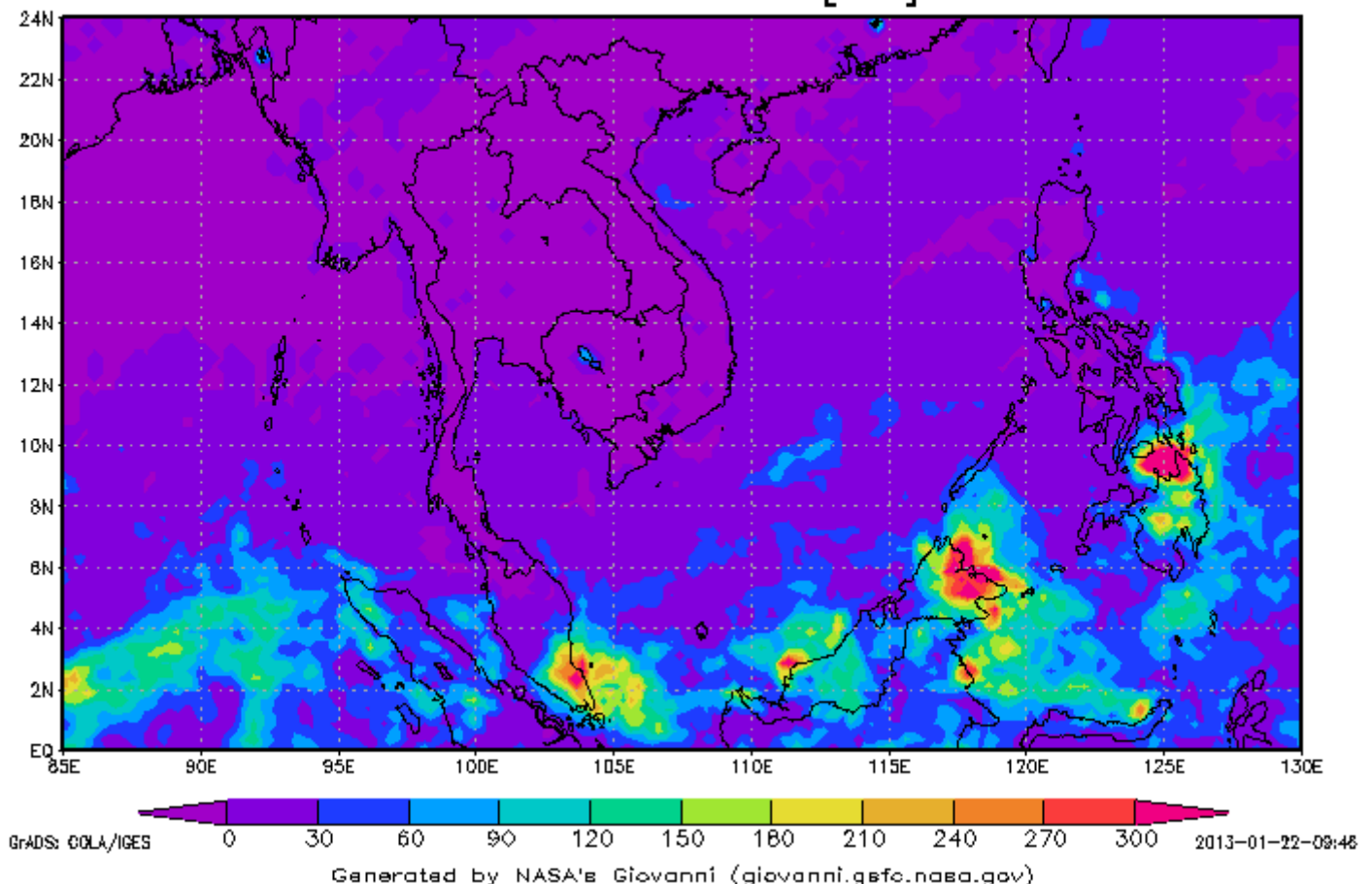
แผนภาพแสดงปริมาณฝนสะสมจาก NASA (14 - 20 ม.ค. 56)



3-hourly TMPA-RT 00Z07Jan2013-00Z14Jan2013
Accumulated Rainfall [mm]

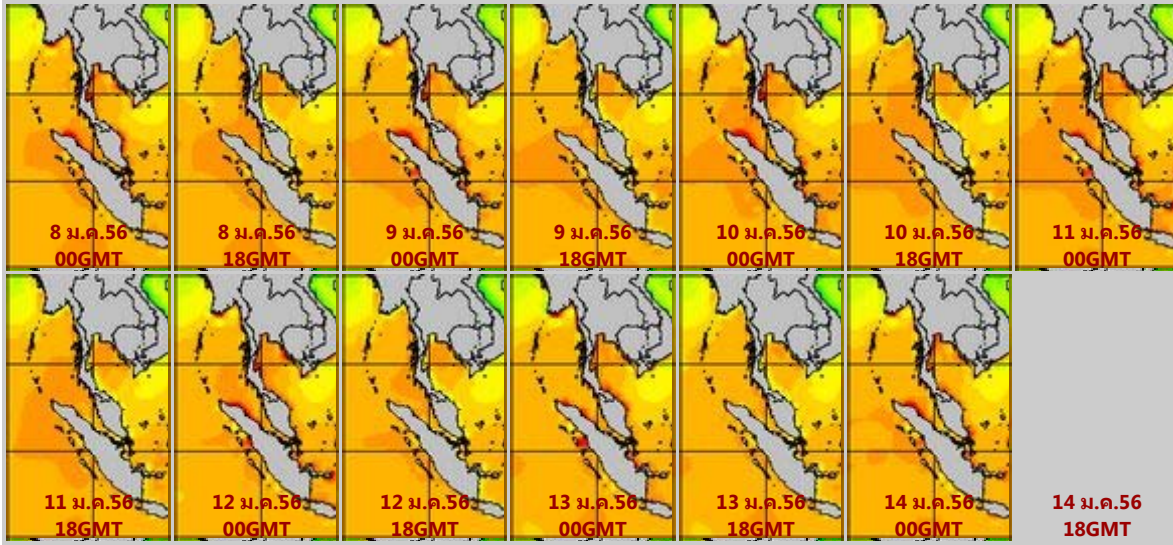


3-hourly TMPA-RT 00Z14Jan2013-00Z21Jan2013
Accumulated Rainfall [mm]

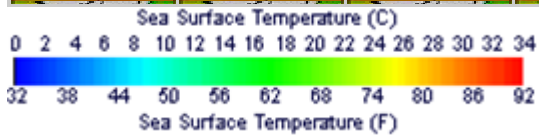
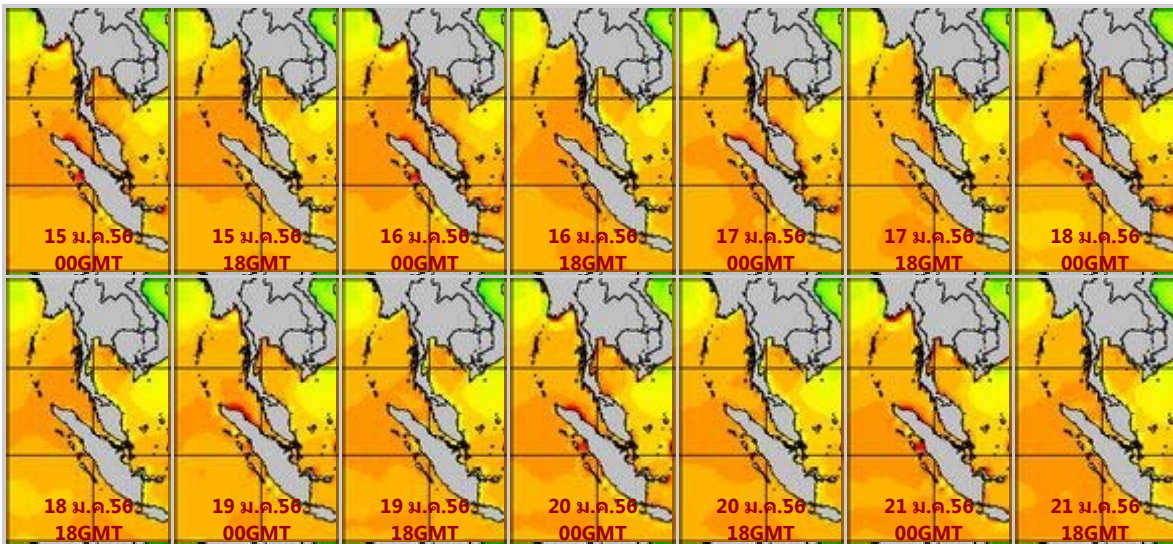


จากแผนภาพแสดงปริมาณฝนสะสมของ NASA พบว่าสัปดาห์นี้ มีฝนตกปานกลางบริเวณภาคใต้ ส่วนมากทางตอนล่างของภาค

แผนภาพแสดงอุณหภูมิพื้นผิวน้ำทะเล (15-21 ม.ค.56 วันละ 2 ภาพ 06GMT และ 18GMT) สัปดาห์ก่อนหน้า

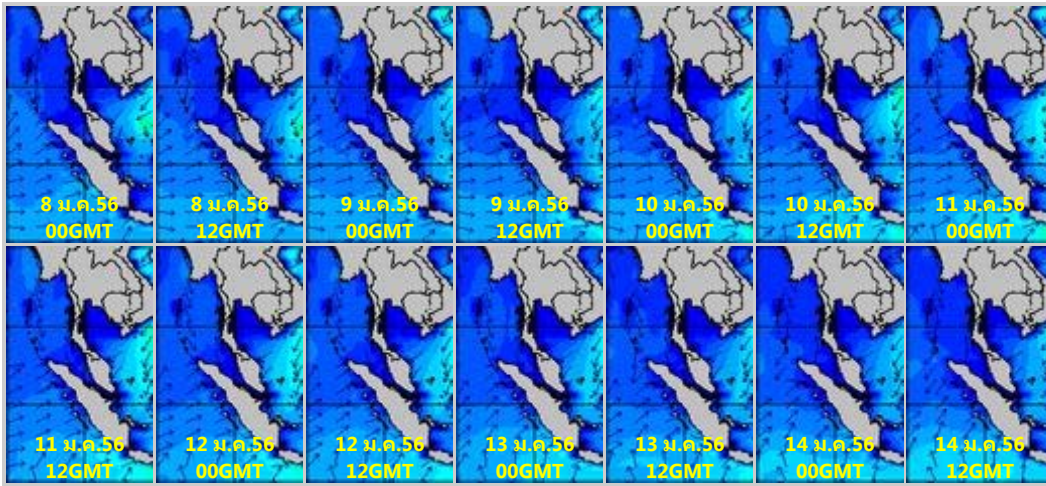


สัปดาห์นี้

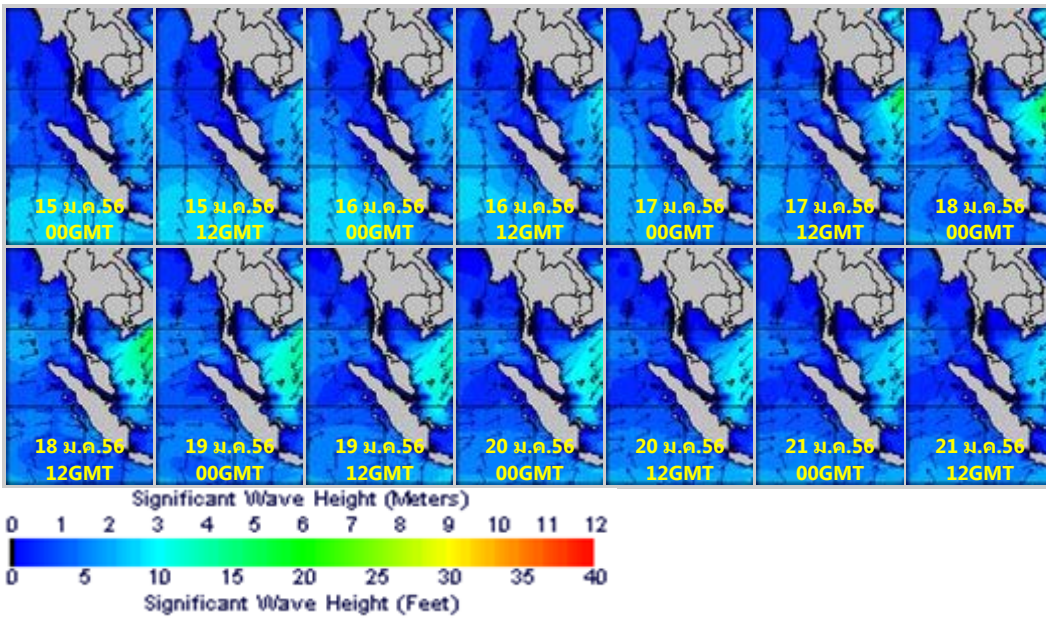


จากแผนภาพแสดงอุณหภูมิพื้นผิวน้ำทะเลฝั่งอันดามันและอ่าวไทย พบว่า ฝั่งอันดามันและฝั่งอ่าวไทยมีอุณหภูมิใกล้เคียงกัน โดยมีอุณหภูมิอยู่ที่ประมาณ 27-29 องศาเซลเซียส ตลอดสัปดาห์

แผนภาพแสดงความสูงของคลื่น (15-21 ม.ค.56 วันละ 2 ภาพ 00GMT และ 12GMT) สัปดาห์ก่อนหน้า



สัปดาห์นี้



แผนภาพแสดงความสูงของคลื่น พบว่า ฟังอันดามันสูงประมาณ 1 เมตร บริเวณที่มีฝนฟ้าคะนองมีคลื่นสูง 1-2 เมตร สำหรับอ่าวไทยตอนบนทะเลมีคลื่นสูงประมาณ 1 เมตร ส่วนบริเวณห่างฝั่งทะเลมีคลื่นสูงมากกว่า 2 เมตร

ปริมาณฝน

สัปดาห์นี้ปริมาณฝนเพิ่มขึ้นจากสัปดาห์เล็กน้อย มีฝนตกกระจายเล็กน้อยในภาคใต้ ตั้งแต่บริเวณจังหวัดประจวบคีรีขันธ์ ชุมพร สุราษฎร์ธานี นครศรีธรรมราช และนราธิวาส และภาคตะวันออก บริเวณจังหวัดระยอง และจันทบุรี จากการตรวจวัดปริมาณฝนสะสมหนึ่งสัปดาห์ของสถานีตรวจอากาศกรมอุตุนิยมวิทยา พบว่าปริมาณฝนสะสมสูงสุดอยู่ที่สถานีนราธิวาส สวีและนครศรีธรรมราช โดยวัดปริมาณฝนได้ 61.5 31.6 และ 31.3 มิลลิเมตรตามลำดับ

สถานี	ปริมาณฝนสะสมตั้งแต่ต้นปี		เพิ่มขึ้น
	14/1/56	21/1/56	
นราธิวาส	97.5	159.0	61.5
สวี สกษ.	1.2	32.8	31.6
นครศรีธรรมราช สกษ.	51.9	83.2	31.3
ประจวบคีรีขันธ์	0.0	24.4	24.4
นครศรีธรรมราช	55.1	75.1	20.0

ปริมาณน้ำในอ่างเก็บน้ำ

รายงานข้อมูลน้ำในเขื่อนจากกรมชลประทาน ณ วันที่ 21 ม.ค. 56 พบว่าในช่วงหนึ่งสัปดาห์ที่ผ่านมาปริมาณน้ำเก็บกักทั่วประเทศ อยู่ที่ 46,459 ล้านลูกบาศก์เมตร ลดลงจากสัปดาห์ที่แล้ว (14 ม.ค. 56) 58 ล้านลูกบาศก์เมตร โดยเขื่อนที่มีปริมาณน้ำกักเก็บต่ำกว่า 30% ได้แก่ เขื่อนลำปาว (15%) เขื่อนจุฬาภรณ์ (24%) เขื่อนทับเสลา (28%) และเขื่อนที่มีปริมาณน้ำกักเก็บมากกว่า 80% ได้แก่ เขื่อนก๊วกคอบมา (93%) เขื่อนศรีนครินทร์ (86%) เขื่อนหนองปลาไหล (90%) และเขื่อนประแสร์ (86%) ด้านเขื่อนภูมิพลและเขื่อนสิริกิติ์ มีปริมาณน้ำกักเก็บคงเหลือ 53% และ 55% ตามลำดับ

อ่างเก็บน้ำ	2013-01-14		2013-01-21		เพิ่มขึ้น/ลดลง	
	ปริมาณน้ำ (ล้าน ลบ.ม.)	% เทียบกับ รณก.	ปริมาณน้ำ (ล้าน ลบ.ม.)	% เทียบกับ รณก.	ปริมาณน้ำ (ล้าน ลบ.ม.)	% เทียบกับ รณก.
ภาคเหนือ						
ภูมิพล (2)	7,395	55	7,190	53	-205	-1.52
สิริกิติ์ (2)	5,412	57	5,238	55	-174	-1.83
แม่งัด	174	66	169	64	-5	-1.89
ก๊วกลม	75	71	66	62	-9	-8.49
แม่กาง	113	43	111	42	-2	-0.76
ก๊วกคอบมา	160	94	158	93	-2	-1.18
แควน้อย	611	65	607	65	-4	-0.43
รวมภาคเหนือ	13,940	64	13,539	62	-401	-2.30
ภาคตะวันออกเฉียงเหนือ						
ลำปาว	304	15	299	15	-5	-0.25
ลำตะคอง	137	44	133	42	-4	-1.27
ลำพระเพลิง	77	70	74	67	-3	-2.73
น้ำอูน	200	38	187	36	-13	-2.50
อุบลรัตน์ (2)	933	38	916	38	-17	-0.70
สิรินธร (2)	1,369	70	1,346	68	-23	-1.17
จุฬาภรณ์ (2)	106	65	101	62	-5	-3.05
ห้วยหลวง	33	24	32	24	-1	-0.74
ลำนางรอง	83	69	81	67	-2	-1.65
มูลบน	48	34	46	33	-2	-1.42
น้ำพุง (2)	77	46	76	46	-1	-0.60
ลำแซะ	146	53	143	52	-3	-1.09
รวมภาคตะวันออกเฉียงเหนือ	3,513	47	3,434	46	-79	-1.43
ภาคกลาง						
ป่าสักฯ	585	75	544	69	-41	-5.22
กระเสียว	122	51	121	50	-1	-0.42
ทับเสลา	44	28	44	28	0	0.00
รวมภาคกลาง	751	51	709	49	-42	-1.88
ภาคตะวันตก						
ศรีนครินทร์ (2)	15,339	86	15,270	86	-69	-0.39
วชิราลงกรณ (2)	7,132	80	7,054	80	-78	-0.88

รวมภาคตะวันตก	22,471	83	22,324	83	-147	-0.63
ภาคตะวันออก						
บางพระ	74	63	71	61	-3	-2.56
หนองปลาไหล	152	93	147	90	-5	-3.05
คลองลี้ยัด	305	73	286	68	-19	-4.52
ขุนด่านปราการชล	149	67	141	63	-8	-3.57
ประแสร์	217	88	213	86	-4	-1.61
รวมภาคตะวันออก	897	77	858	73	-39	-3.07
ภาคใต้						
แก่งกระเจาน	543	76	537	76	-6	-0.85
ปราณบุรี	164	47	159	46	-5	-1.44
รัชชประภา (2)	4,038	72	4,019	71	-19	-0.34
บางลง (2)	875	60	880	61	5	0.34
รวมภาคใต้	5,620	64	5,595	63	-25	-0.57
รวมทั้งประเทศ	47,192	60	46,459	58	-733	-1.75