

รู้น้ำ รู้อากาศ รู้ทันภัยพิบัติ

[www.thaiwater.net](http://www.thaiwater.net)

ThaiWater mobile application



คลังข้อมูลน้ำและภูมิอากาศแห่งชาติ

National Hydroinformatics and Climate Data Center

# รู้น้ำรู้อากาศ

รายสัปดาห์

ประจำวันที่ 6 มกราคม 2563



จัดทำโดย

สถาบันสารสนเทศทรัพยากรน้ำ (องค์การมหาชน)

กระทรวงการอุดมศึกษา วิทยาศาสตร์ วิจัยและนวัตกรรม

## สปีดาร์ที่ผ่านมา

### สภาพอากาศ

4 ลักษณะ:กลุ่มเมฆจากภาพถ่ายดาวเทียม

5 แพนที่ความกดอากาศ

6 สถานการณ์ฝน

- เรดาร์ตรวจอากาศ
- สถานีตรวจอากาศ
- ปริมาณฝนทั้งสปีดาร์

9 สภาวะฝนที่ผิดปกติ

10 ความชื้นในอากาศ

### สถานการณ์น้ำ

11 ความชื้นพื้นดิน

12 สถานการณ์น้ำในเขื่อน

- น้ำในเขื่อนขนาดใหญ่ทั้งประเทศ
- น้ำในเขื่อนพื้นที่ลุ่มน้ำเจ้าพระยา

15 ระดับน้ำในแม่น้ำสายหลัก

16 สถานการณ์น้ำทะเล

- อุณหภูมิพื้นผิวน้ำทะเล
- ความสูงและทิศทางคลื่นทะเล
- น้ำเค็มรุก

19 แพน/พล การเพาะปลูกพืชในช่วงฤดูแล้ง

## คาดการณ์สปีดาร์หน้า

### สภาพอากาศ

20 คาดการณ์ฝน 7 วันข้างหน้า

### สถานการณ์น้ำ

21 คาดการณ์ระดับน้ำในแม่น้ำเจ้าพระยา

22 คาดการณ์ความสูงและทิศทางคลื่นทะเล

# สรุปสถานการณ์ที่ผ่านมาและคาดการณ์สัปดาห์หน้า

## สถานการณ์ปัจจุบัน

**สภาพอากาศ :** สัปดาห์นี้บริเวณความกดอากาศสูงกำลังแรงแผ่ลงมาปกคลุมบริเวณภาคเหนือและภาคตะวันออกเฉียงเหนือในช่วงครึ่งแรกของสัปดาห์ ส่งผลให้บริเวณประเทศไทยภาคเหนือและภาคตะวันออกเฉียงเหนือมีอุณหภูมิลดลง และความกดอากาศสูงอ่อนกำลังลงในช่วงครึ่งหลังของสัปดาห์ ส่วนลมตะวันออกเฉียงเหนือที่พัดปกคลุมทะเลอันดามันและภาคใต้มีกำลังแรงในช่วงกลางสัปดาห์ ส่งผลให้มีฝนตกเล็กน้อยบริเวณภาคใต้ฝั่งตะวันออกในช่วงกลางสัปดาห์ โดยมีปริมาณฝนสะสม 7 วัน ที่วัดได้จากระบบโทรมาตรของสถาบันสารสนเทศทรัพยากรน้ำสูงสุด 3 อันดับแรก ได้แก่ จังหวัดเชียงราย 70 มิลลิเมตร จังหวัดจันทบุรี 49 มิลลิเมตร และจังหวัดประจวบคีรีขันธ์ 47 มิลลิเมตร

**น้ำในเขื่อน :** ปัจจุบันเขื่อนขนาดใหญ่ทั้ง 35 แห่งทั่วประเทศ มีปริมาณน้ำกักเก็บรวมกัน 43,830 ล้านลูกบาศก์เมตร คิดเป็น 62% ของความจุ สถานการณ์อยู่ในเกณฑ์น้ำปานกลาง โดยเป็นปริมาณน้ำใช้การได้จริง 20,287 ล้านลูกบาศก์เมตร ซึ่งเขื่อนที่มีปริมาณน้ำกักเก็บอยู่ในเกณฑ์น้ำมาก (80-100% ของความจุ) ซึ่งมีอยู่ 2 เขื่อน ได้แก่ เขื่อนสิรินธร (86%) และเขื่อนศรีนครินทร์ (84%) และมีเขื่อนที่ยังคงมีปริมาณน้ำกักเก็บอยู่ในเกณฑ์น้ำน้อยวิกฤต ทั้งหมด 9 เขื่อน ได้แก่ เขื่อนแม่กวง (29%) เขื่อนลำพระเพลิง (14%) เขื่อนอุบลรัตน์ (20%) เขื่อนจุฬาภรณ์ (27%) เขื่อนลำบางรอง (19%) เขื่อนป่าสักชลสิทธิ์ (23%) เขื่อนกระเสียว (20%) เขื่อนทับเสลา (23%) และเขื่อนคลองสียัด (26%)

**น้ำในแม่น้ำสำคัญ :** จากการตรวจวัดข้อมูลระดับน้ำในแม่น้ำสายหลักในหนึ่งสัปดาห์ที่ผ่านมา พบว่า ระดับน้ำในแม่น้ำสายหลักบริเวณภาคเหนือมีระดับน้ำน้อยถึงน้ำน้อยวิกฤต ภาคตะวันออกเฉียงเหนือมีระดับน้ำปานกลางถึงน้ำน้อย โดยเฉพาะบริเวณต้นน้ำของแม่น้ำชี ภาคตะวันออกและภาคกลางมีระดับน้ำปานกลางถึงน้ำมาก กับมีน้ำล้นตลิ่งต่ำบริเวณปากแม่น้ำในช่วงน้ำทะเลหนุนสูงบริเวณคลองมหาชัย วัดพันท้ายนรสิงห์ ต.พันท้ายนรสิงห์ อ.เมืองสมุทรสาคร จ.สมุทรสาคร ส่วนภาคใต้มีระดับน้ำปานกลางถึงน้ำน้อย

## คาดการณ์

**คาดการณ์ฝน :** ช่วงวันที่ 6-8 ม.ค. 63 บริเวณความกดอากาศสูงเริ่มอ่อนกำลังลง ส่งผลให้บริเวณประเทศไทยตอนบนมีอุณหภูมิสูงขึ้น ส่วนลมมรสุมตะวันออกเฉียงเหนือที่พัดปกคลุมทะเลอันดามันและภาคใต้อ่อนกำลังลง และจะมีหย่อมความกดอากาศต่ำปกคลุมชายฝั่งประเทศมาเลเซีย ส่งผลให้บริเวณภาคใต้มีฝนเพิ่มขึ้นโดยจะมีฝนตกเล็กน้อยถึงปานกลาง ต่อมาในช่วงวันที่ 9-12 ม.ค. 63 บริเวณความกดอากาศสูงกำลังอ่อนลง และลมมรสุมตะวันออกเฉียงเหนือที่พัดปกคลุมทะเลอันดามันและภาคใต้มีกำลังอ่อนลง ส่งผลให้ภาคใต้มีฝนตกเล็กน้อยถึงปานกลาง

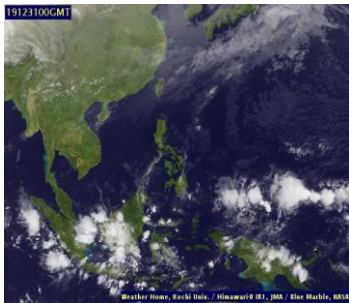
**คาดการณ์ระดับน้ำในแม่น้ำเจ้าพระยา :** จากการคาดการณ์สถานการณ์น้ำขึ้น-น้ำลงบริเวณอ่าวไทย โดยสถาบันสารสนเทศทรัพยากรน้ำ (องค์การมหาชน) คาดว่าวันที่ 7 ม.ค.63 บริเวณสถานีกองมัญชาการกองทัพเรือ น้ำลงต่ำสุดเวลา 23.00 น. ต่ำกว่าระดับน้ำทะเลปานกลาง 0.67 เมตร และน้ำขึ้นสูงสุดเวลา 13.00 น. สูงกว่าระดับน้ำทะเลปานกลาง 0.53 เมตร ส่วนบริเวณบึงพระจุลจอมเกล้า น้ำลงต่ำสุด 21.00 น. ต่ำกว่าระดับน้ำทะเลปานกลาง -1.05 เมตร และน้ำขึ้นสูงสุดเวลา 0.500 น. สูงกว่าระดับน้ำทะเลปานกลาง 0.68 เมตร

**คาดการณ์คลื่น :** คาดการณ์ความสูงคลื่นในช่วงวันที่ 6-12 ม.ค. 63 ลมมรสุมตะวันออกเฉียงเหนือที่ปกคลุมอ่าวไทยมีกำลังอ่อนลง ส่งผลให้คลื่นลมในทะเลอันดามันมีกำลังอ่อนลง โดยจะมีคลื่นสูงประมาณ 1-1.5 เมตร

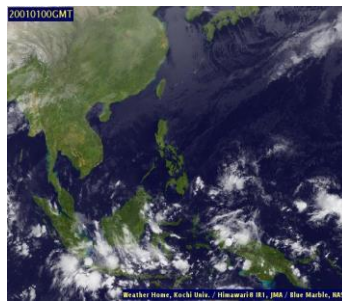
# ลักษณะกลุ่มเมฆจากภาพถ่ายดาวเทียม

สปีดาร์นี้ประเทศไทยมีเมฆปกคลุมเบาบางกระจายตัวในบางพื้นที่ โดยภาคเหนือมีกลุ่มเมฆปกคลุมเบาบางในช่วงกลางสปีดาร์ ภาคตะวันออกเฉียงเหนือมีเมฆปกคลุมเบาบางในวันที่ 4 ม.ค. 63

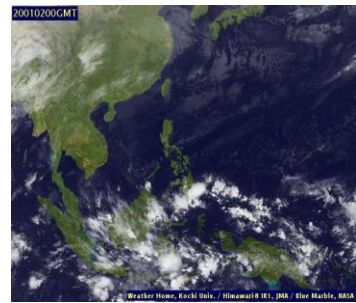
31 ธ.ค. 62 07:00 น.



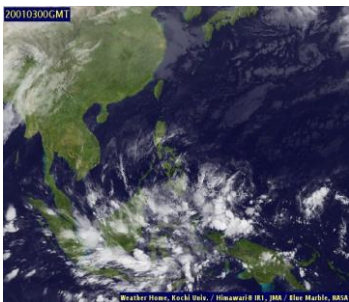
1 ม.ค. 63 07:00 น.



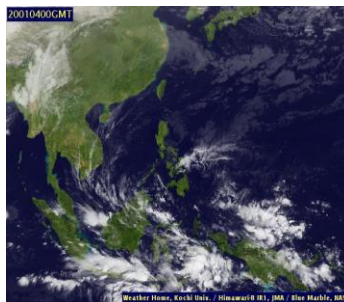
2 ม.ค. 63 07:00 น.



3 ม.ค. 63 07:00 น.



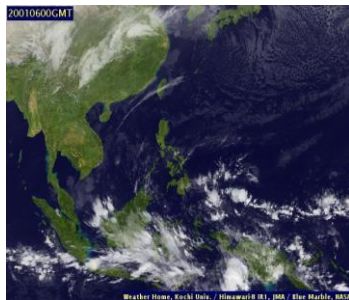
4 ม.ค. 63 07:00 น.



5 ม.ค. 63 07:00 น.



6 ม.ค. 63 07:00 น.

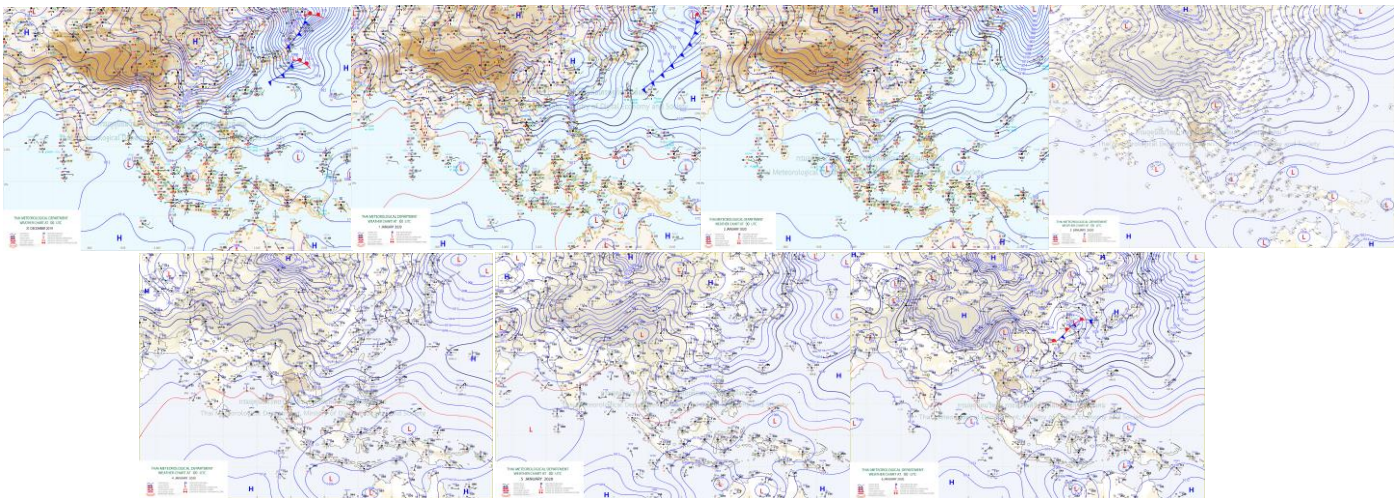


ที่มา: ภาพถ่ายจากดาวเทียม Himawari-8 จัดทำโดย Kochi University.  
ข้อมูลเพิ่มเติม: <https://www.thaiwater.net/TyphoonTracking/Goes9.php>

# แผนที่อากาศ

สึปดาห์นี้บรืเวณความกดอากาศสูงกำลังแรงเฟลงมาบกลุ่มบรืเวณภาคเหนือและภาคตะวันออกเฉียงเหนือในช่วงครึ่งแรกของสึปดาห์ ส่งผลให้บรืเวณประเทศไทยภาคเหนือและภาคตะวันออกเฉียงเหนือมีอุณหภูมิลดลง และความกดอากาศสูงอ่อนกำลังลงในช่วงครึ่งหลังของสึปดาห์ ส่วนลมตะวันออกเฉียงเหนือที่พัดปกคลุมทะเลอ่าวไทยและภาคใต้มีกำลังแรงในช่วงกลางสึปดาห์ ส่งผลให้มีพนตกเล็กน้อยบรืเวณภาคใต้ฝั่งตะวันออกเฉียงเหนือในช่วงกลางสึปดาห์

ภาพิแผนที่อากาศ ในช่วงวันที่ 31 ธ.ค. 2562-6 ม.ค. 2563



ที่มา: กรมอุตุนิยมวิทยา

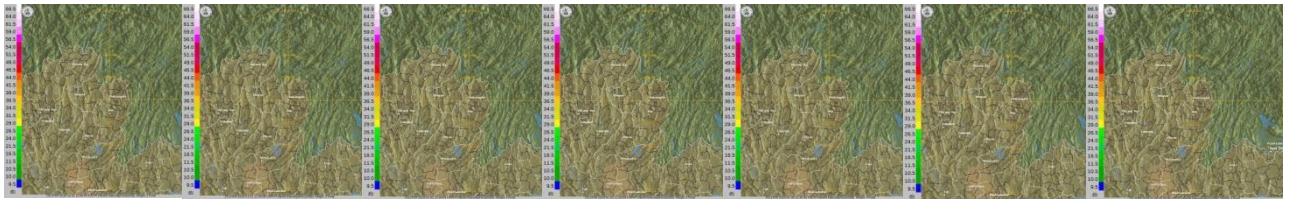
ข้อมูลเพิ่มเติม: [http://www.thaiwater.net/DATA/REPORT/php/hmain.php?page=/TyphoonTracking/show\\_weather\\_map.php](http://www.thaiwater.net/DATA/REPORT/php/hmain.php?page=/TyphoonTracking/show_weather_map.php)

# สถานการณ์ฝนจากภาพเรดาร์ตรวจอากาศ

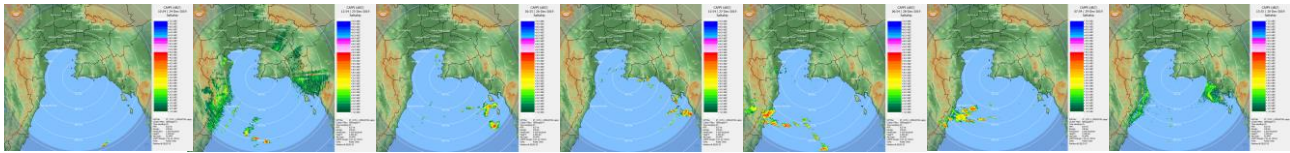
เครือข่ายภาพเรดาร์ตรวจวัดปริมาณฝนของกรมอุตุนิยมวิทยาและกรมฝนหลวงการบินและการเกษตร ได้แก่ เรดาร์น่าน เรดาร์หัวหิน และเรดาร์นาธิวาส ตรวจพบกลุ่มฝนตกปานกลางถึงตกหนักกระจายตัวเป็นระยะๆ บริเวณภาคใต้ตอนล่างตลอดทั้งสปีดาร์

ภาพที่บันทึกอากาศ ในช่วงวันที่ 31 ธ.ค. 2562-6 ม.ค. 2563

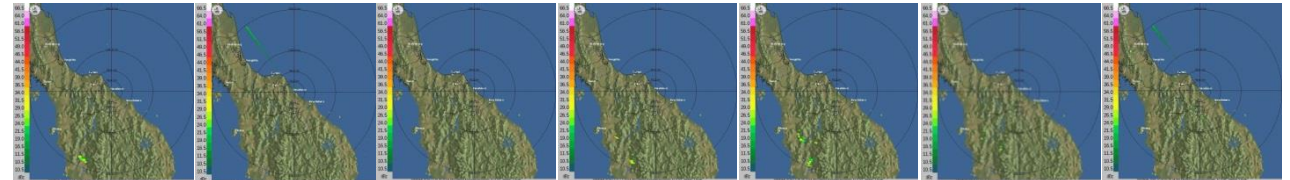
เรดาร์น่าน



เรดาร์หัวหิน



เรดาร์นาธิวาส

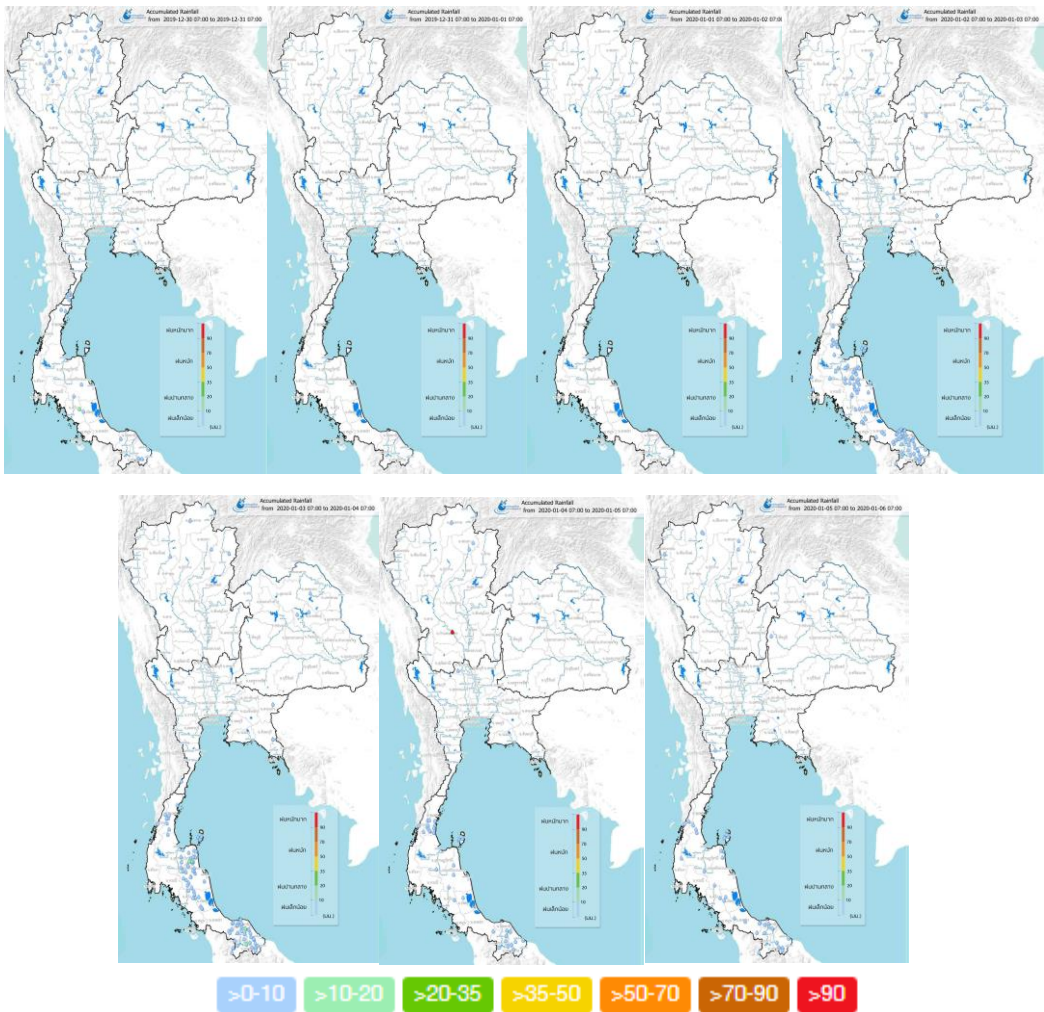


ที่มา: กรมอุตุนิยมวิทยาและกรมฝนหลวงการบินเกษตร  
ข้อมูลเพิ่มเติม : <http://www.thaiwater.net/v3/hydro>

# ปริมาณฝนรายวันจากสถานีตรวจอากาศ

สปีดาร์นี้บริเวณภาคเหนือมีฝนตกเล็กน้อยในวันที่ 31 ธ.ค. 62 ส่วนภาคใต้มีฝนตกเล็กน้อยบริเวณภาคใต้ตอนล่างฟังตะวันออกในช่วงวันที่ 3-6 ม.ค. 63

ภาพเฟนที่อากาศ ในช่วงวันที่ 31 ธ.ค. 2562-6 ม.ค. 2563



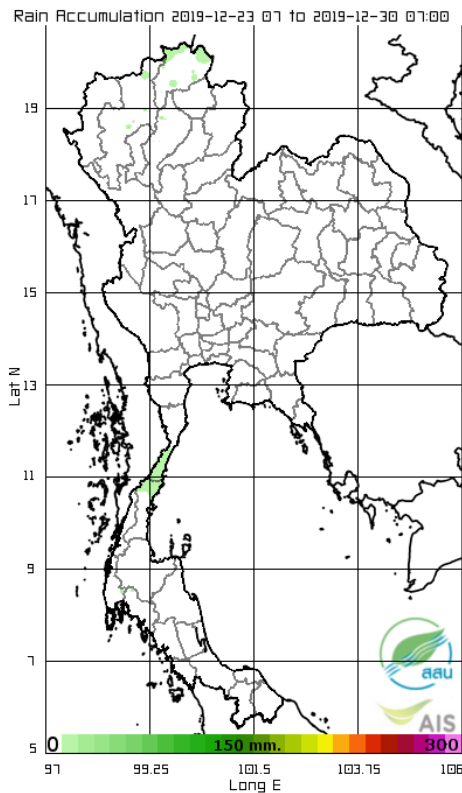
ที่มา: คลังข้อมูลน้ำเสถียรอากาศแห่งชาติ

ข้อมูลเพิ่มเติม: <http://www.nhc.in.th/product/latest/img/rain24.jpg>

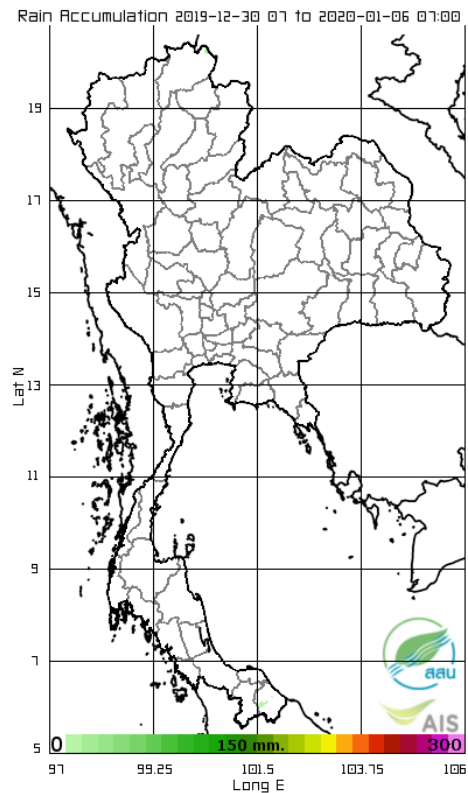
# ปริมาณฝนทั้งสปีดาร์

สปีดาร์นี้บริเวณภาคเหนือและภาคใต้มีปริมาณฝนลดลงจากสปีดาร์ที่ผ่านมา ส่วนบริเวณจังหวัดนราธิวาสมีฝนตกเพิ่มขึ้นจากสปีดาร์ที่ผ่านมาเล็กน้อย โดยมีปริมาณฝนสะสม 7 วัน ที่วัดได้จากระบบโทรมาตรของสถานีสารสนเทศทรัพยากรน้ำสูงสุด 3 อันดับแรก ได้แก่ จังหวัดเชียงราย 70 มิลลิเมตร จังหวัดจันทบุรี 49 มิลลิเมตร และจังหวัดประจวบคีรีขันธ์ 47 มิลลิเมตร

สปีดาร์ที่แล้ว



สปีดาร์นี้



ที่มา: สถานีสารสนเทศทรัพยากรน้ำและการเกษตร (องค์การมหาชน)

ข้อมูลเพิ่มเติม: [http://www.thaiwater.net/DATA/site/content/fs\\_show\\_top7.html?type=rain\\_acc&sort\\_type=max](http://www.thaiwater.net/DATA/site/content/fs_show_top7.html?type=rain_acc&sort_type=max)



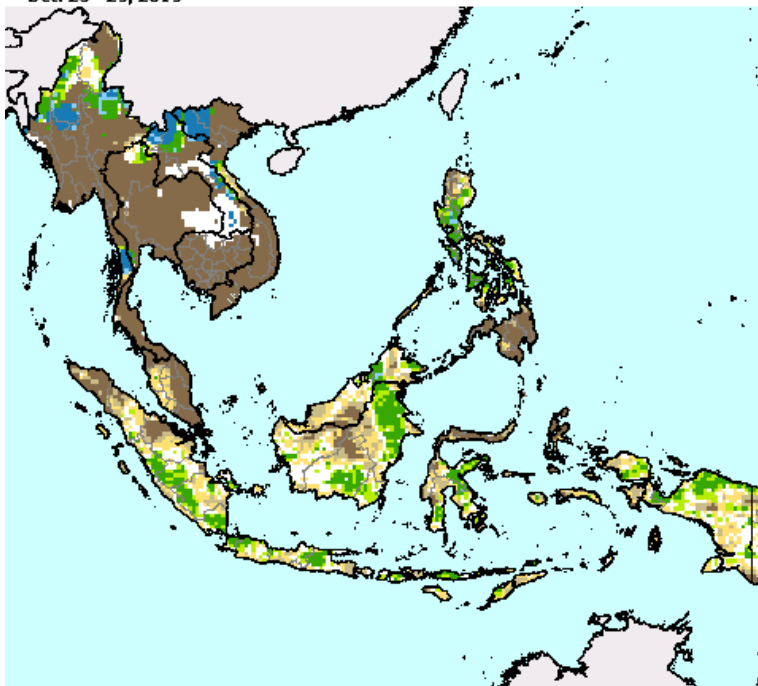
# สภาวะฝนที่ผิดปกติ

(ในช่วงวันที่ 23-29 ธ.ค. 62 )

- ภาคเหนือ พื้นที่ส่วนใหญ่มีปริมาณฝนต่ำกว่าเกณฑ์ปกติมาก ยกเว้นบริเวณตอนบนของภาคที่มีปริมาณฝนใกล้เคียงเกณฑ์ปกติถึงสูงกว่าเกณฑ์ปกติเล็กน้อย
- ภาคตะวันออกเฉียงเหนือ พื้นที่ส่วนใหญ่มีปริมาณฝนต่ำกว่าเกณฑ์ปกติมาก ส่วนบริเวณตอนล่างของภาคมีปริมาณฝนใกล้เคียงเกณฑ์ปกติ
- ภาคกลาง มีปริมาณฝนต่ำกว่าเกณฑ์ปกติมาก
- ภาคตะวันออก มีปริมาณฝนต่ำกว่าเกณฑ์ปกติมาก
- ภาคใต้ มีปริมาณฝนต่ำกว่าเกณฑ์ปกติมาก ยกเว้นบริเวณจังหวัดเพชรบุรีที่มีปริมาณฝนสูงกว่าเกณฑ์ปกติ
- กรุงเทพฯและปริมณฑล มีปริมาณฝนต่ำกว่าเกณฑ์ปกติมาก

Percent of Normal Precipitation (USAF 557th WW)

Dec. 23 - 29, 2019

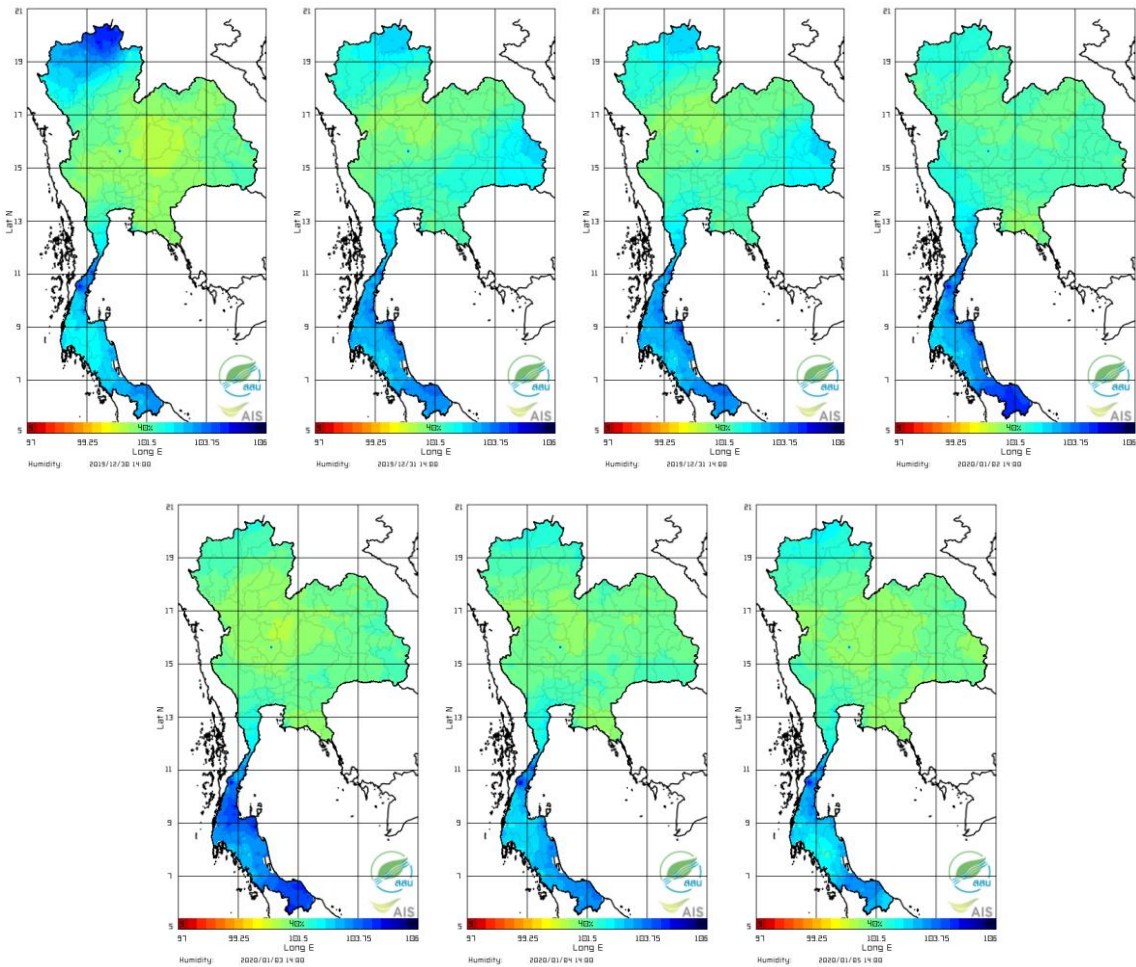


- >600 สูงกว่าเกณฑ์ปกติมาก
- 400-600 สูงกว่าเกณฑ์ปกติ
- 150-400 สูงกว่าเกณฑ์ปกติเล็กน้อย
- 80-150 ใกล้เคียงเกณฑ์ปกติ
- 50-80 ต่ำกว่าเกณฑ์ปกติ
- <=50 ต่ำกว่าเกณฑ์ปกติมาก

# ความชื้นในอากาศ

แผนภาพแสดงการกระจายตัวของความชื้นในอากาศของประเทศไทยสะสมช่วงเวลา 14.00 น. ระหว่างวันที่ 30 ธ.ค. 62- 5 ม.ค. 63 พบว่าบริเวณภาคเหนือมีความชื้นในอากาศสูงในวันที่ 30 ธ.ค. 62 และความชื้นค่อยๆ ลดลง จนถึงปลายสปีดาร์ ส่วนภาคตะวันออกเฉียงเหนือตอนล่างมีความชื้นค่อนข้างสูง ในช่วงวันที่ 31 ธ.ค. 62-1 ม.ค. 63 และภาคใต้มีความชื้นในอากาศเพิ่มสูงขึ้นในช่วงกลางสปีดาร์และความชื้นค่อยๆ ลดลง จนถึงปลายสปีดาร์

ความชื้นในอากาศ ในช่วงวันที่ 30 ธ.ค. 2562-5 ม.ค. 2563



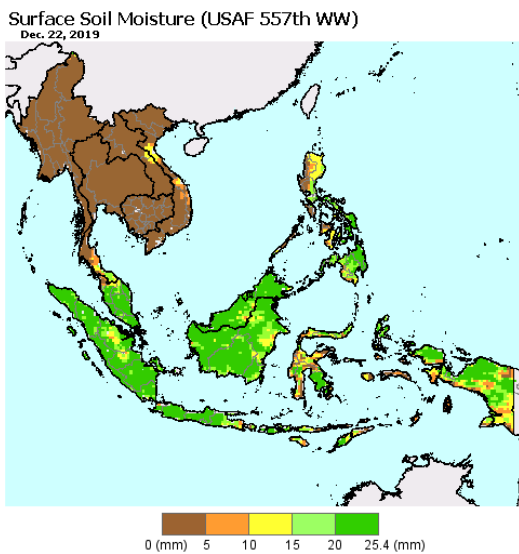
ที่มา: สถาบันสารสนเทศทรัพยากรน้ำและการเกษตร (องค์การมหาชน)

ข้อมูลเพิ่มเติม: [http://www.thaiwater.net/DATA/REPORT/php/radar/show\\_templmg.php](http://www.thaiwater.net/DATA/REPORT/php/radar/show_templmg.php)

# ความชื้นผิวดิน

วันที่ 29 ธ.ค. 62 พื้นที่ส่วนใหญ่ของประเทศไทยมีความชื้นผิวดินใกล้เคียงกับสปีดาร์ที่ฟานมา ยกเว้นบริเวณภาคใต้ตอนล่างที่มีความชื้นผิวดินลดลงอย่างเห็นได้ชัด

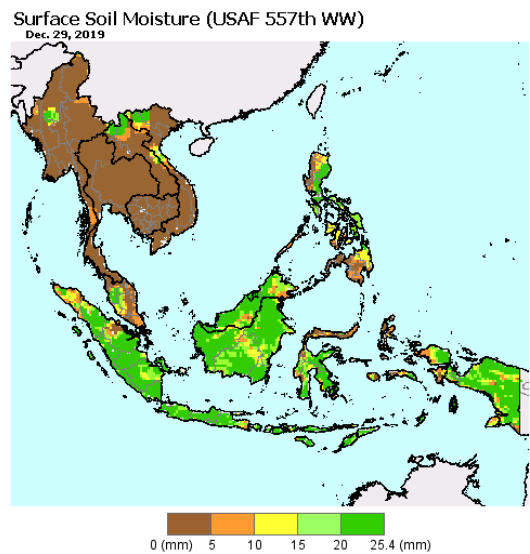
วันที่ 22 ธ.ค. 2562



USDA Foreign Agricultural Service  
Global Market Analysis  
International Production Assessment Division

Source: United States Air Force  
557th Weather Wing  
<http://www.557weatherwing.af.mil/>

วันที่ 29 ธ.ค. 2562



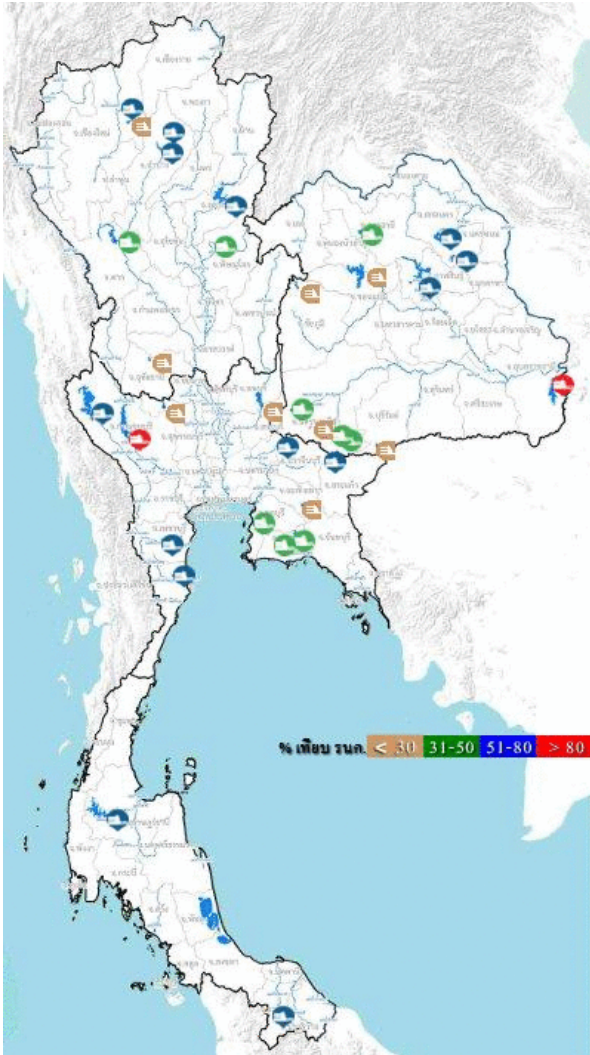
USDA Foreign Agricultural Service  
Global Market Analysis  
International Production Assessment Division

Source: United States Air Force  
557th Weather Wing  
<http://www.557weatherwing.af.mil/>

ที่มา: USDA (United States Department of Agriculture)

ที่มา: <https://ipad.fas.usda.gov/cropexplorer/imageview.aspx?regionid=seasia>

# สถานการณ์น้ำในเขื่อนขนาดใหญ่ทั่วประเทศ



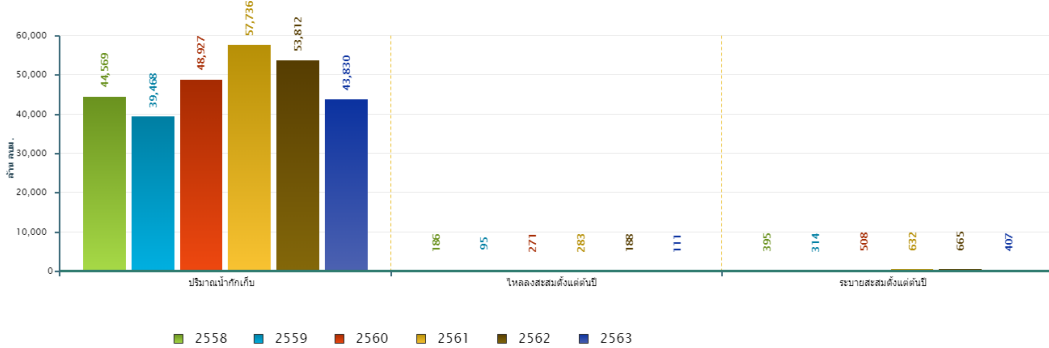
ปัจจุบันเขื่อนขนาดใหญ่ทั้ง 35 แห่งทั่วประเทศ มีปริมาณน้ำกักเก็บรวมกัน 43,830 ล้านลูกบาศก์เมตร คิดเป็น 62% ของความจุ สถานการณ์อยู่ในเกณฑ์น้ำปานกลาง โดยเป็นปริมาณน้ำใช้การได้จริง 20,287 ล้านลูกบาศก์เมตร ซึ่งเขื่อนที่มีปริมาณน้ำกักเก็บอยู่ในเกณฑ์น้ำมาก (80-100% ของความจุ) ซึ่งมีอยู่ 2 เขื่อน ได้แก่ เขื่อนสิรินธร (86%) และเขื่อนศรีนครินทร์ (84%) และมีเขื่อนที่ยังคงมีปริมาณน้ำกักเก็บอยู่ในเกณฑ์น้ำน้อยวิกฤต ทั้งหมด 9 เขื่อน ได้แก่ เขื่อนแม่กวง (29%) เขื่อนลำพระเพลิง (14%) เขื่อนอุบลรัตน์ (20%) เขื่อนจุฬาภรณ์ (27%) เขื่อนลำบางรอง (19%) เขื่อนป่าสักชลสิทธิ์ (23%) เขื่อนกระเสียว (20%) เขื่อนทับเสลา (23%) และเขื่อนคลองสียัด (26%)

ที่มา: คลังข้อมูลน้ำเสถียรภาคแห่งชาติ  
ข้อมูลเพิ่มเติม : <http://watersituation.thaiwater.net/v1/public/report/dam>

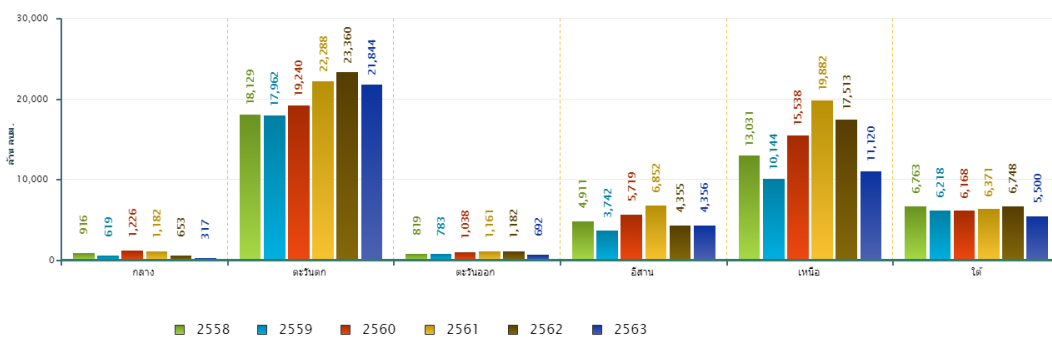
# สถานการณ์น้ำในเขื่อนขนาดใหญ่ทั่วประเทศ

วันที่ 6 ม.ค. 2563 ปริมาณน้ำกักเก็บในเขื่อนขนาดใหญ่ทั้ง 35 แห่งทั่วประเทศ มีอยู่ 43,830 ล้าน ลูกบาศก์เมตร ทั้งนี้หากเปรียบเทียบข้อมูลรายภาคจะพบว่าปริมาณน้ำกักเก็บของปี 2563 ภาคกลาง ภาคตะวันออก และภาคใต้มีปริมาณน้ำกักเก็บน้อยที่สุด ภาคตะวันออกเฉียงเหนือมีปริมาณน้ำกักเก็บน้อยสุด เป็นอันดับที่ 3 รองจากปี 2559 และปี 2562 ภาคตะวันตกมีปริมาณน้ำกักเก็บมากเป็นอันดับที่ 3 รองจากปี 2562 และปี 2561 และภาคเหนือมีปริมาณน้ำกักเก็บมากที่สุดเป็นอันดับที่ 2 รองจากปี 2559 สำหรับปริมาณ น้ำไหลลงอ่างฯ สะสมตั้งแต่ต้นปีมีปริมาณ 111 ล้านลูกบาศก์เมตร และปริมาณน้ำระบายสะสมตั้งแต่ต้นปีมี ปริมาณ 407 ล้านลูกบาศก์เมตร มากกว่าปี 2558 และปี 2559

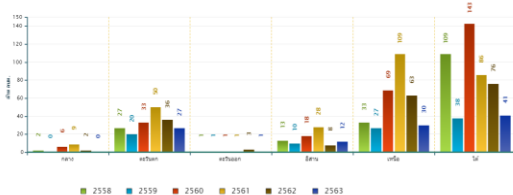
สถานการณ์น้ำในอ่างเก็บน้ำขนาดใหญ่ วันที่ 6 มกราคม



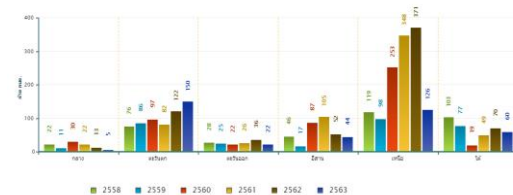
ปริมาณเติบกับกรายภาค วันที่ 6 มกราคม



ปริมาณน้ำไหลลงอ่างฯสะสมตั้งแต่ต้นปีรายภาค วันที่ 6 มกราคม



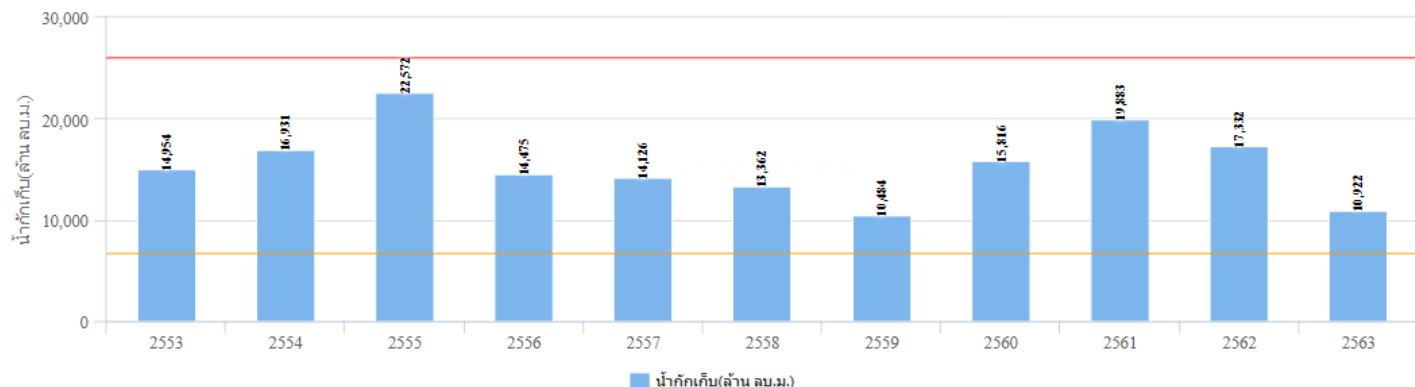
ปริมาณน้ำระบายสะสมตั้งแต่ต้นปีรายภาค วันที่ 6 มกราคม



## สถานการณ์น้ำในเขื่อนพื้นที่ลุ่มน้ำเจ้าพระยา

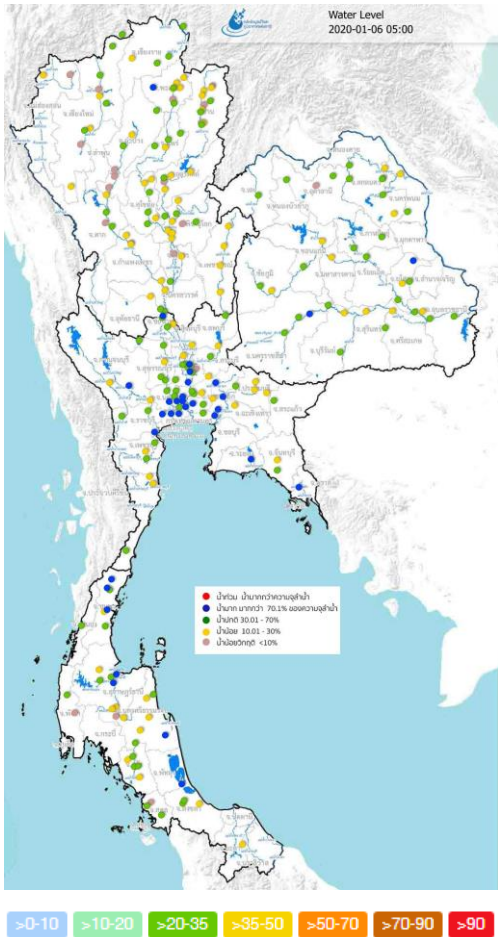
วันที่ 6 ม.ค. 63 เขื่อนขนาดใหญ่ทั้ง 4 เขื่อนหลักในลุ่มน้ำเจ้าพระยา มีปริมาณน้ำกักเก็บรวมกัน 10,922 ล้านลูกบาศก์เมตร โดยมีปริมาณน้ำกักเก็บน้อยกว่าปี 2553 ที่เกิดภัยแล้งรุนแรงในพื้นที่ลุ่มน้ำเจ้าพระยา ประมาณ 6,009 ล้านลูกบาศก์เมตร และมีปริมาณน้ำใช้การได้ 4,226 ล้านลูกบาศก์เมตร ทั้งนี้แผนการใช้น้ำสำหรับ อุปโภค-บริโภค และรักษาระบบนิเวศ ตั้งแต่วันที่ 1 พ.ย. 2562 – 30 เม.ย. 2563 อยู่ที่ 3,500 ล้านลูกบาศก์เมตร โดยตั้งแต่วันที่ 1 พ.ย. 2562 ถึงปัจจุบัน ระบายน้ำไปแล้วรวม 1,451 ล้านลูกบาศก์เมตร

ปริมาณน้ำกักเก็บ  
เขื่อนภูมิพล เขื่อนสิริกิติ์ เขื่อนป่าสักฯ เขื่อนแควน้อย  
วันที่ 6 เดือน ม.ค.



ที่มา : คลังข้อมูลน้ำและภูมิอากาศแห่งชาติ

# ระดับน้ำในแม่น้ำสายหลัก



จากการตรวจวัดข้อมูลระดับน้ำในแม่น้ำสายหลักใน  
 ห้างสปีดาร์ที่ผ่านมา พบว่า ระดับน้ำในแม่น้ำสายหลัก  
 บริเวณภาคเหนือมีระดับน้ำน้อยถึงน้ำน้อยวิกฤต  
 ภาคตะวันออกเฉียงเหนือมีระดับน้ำปานกลางถึงน้ำน้อย  
 โดยเฉพาะบริเวณต้นน้ำของแม่น้ำชี ภาคตะวันออกและภาค  
 กลางมีระดับน้ำปานกลางถึงน้ำมาก กับมีน้ำล้นตลิ่งต่ำ  
 บริเวณปากแม่น้ำในช่องน้ำทะเลหนุนสูงบริเวณคลอง  
 มหาชัย วัดพันท้ายนรสิงห์ ต.พันท้ายนรสิงห์ อ.เมือง  
 สมุทรสาคร จ.สมุทรสาคร ส่วนภาคใต้มีระดับน้ำ  
 ปานกลางถึงน้ำน้อย

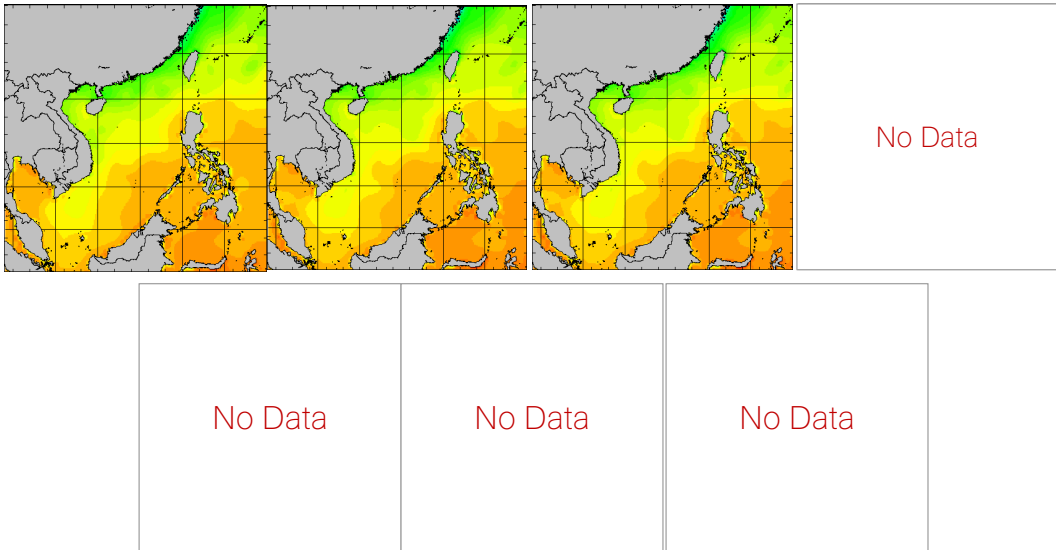
ที่มา: คลังข้อมูลน้ำเสถียรอากาศแห่งชาติ  
 ข้อมูลเพิ่มเติม: [http://www.nhc.in.th/product/history/map/water\\_level](http://www.nhc.in.th/product/history/map/water_level)

# อุณหภูมิผิวน้ำทะเล

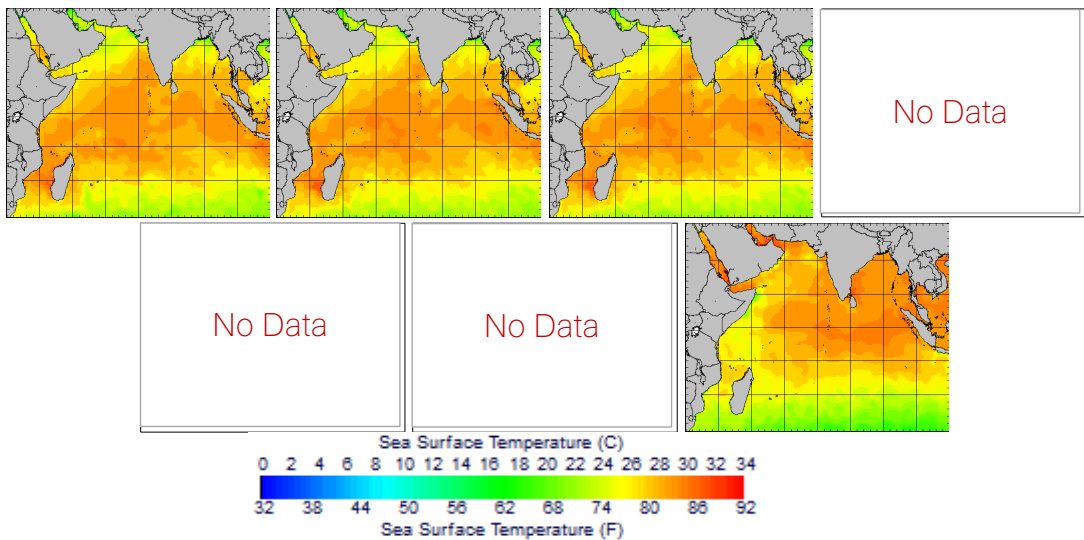
ทะเลอ่าวไทยและอันดามันมีอุณหภูมิผิวน้ำทะเลประมาณ 26-28 องศาเซลเซียส ในช่วงวันที่ 31 ธ.ค. 62-2 ม.ค. 63 และอุณหภูมิสูงขึ้นเล็กน้อยในวันที่ 6 ธ.ค. 63

อุณหภูมิผิวน้ำทะเล ในช่วงวันที่ 31 ธ.ค. 2562-6 ม.ค. 2563

## ฝั่งอ่าวไทย



## ฝั่งอันดามัน



ที่มา: Oceanweather, Inc.

ข้อมูลเพิ่มเติม: [http://tiwrm.haii.or.th/DATA/REPORT/php/show\\_sst.php](http://tiwrm.haii.or.th/DATA/REPORT/php/show_sst.php)

[http://tiwrm.haii.or.th/DATA/REPORT/php/show\\_amdsst.php](http://tiwrm.haii.or.th/DATA/REPORT/php/show_amdsst.php)

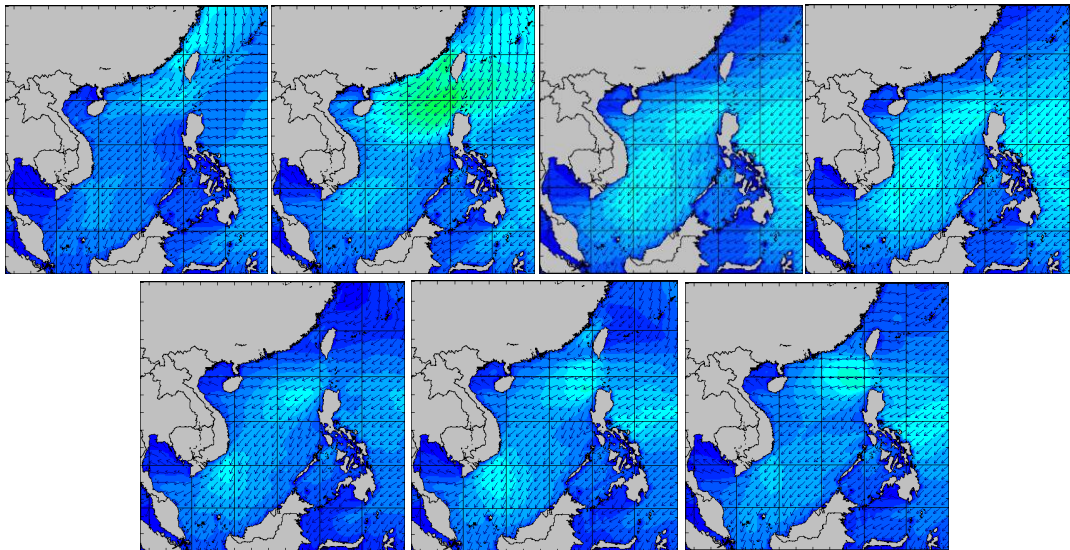


# ความสูงและทิศทางคลื่นทะเล

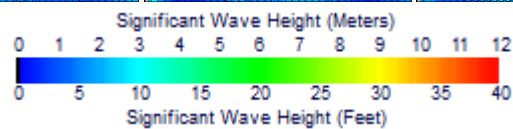
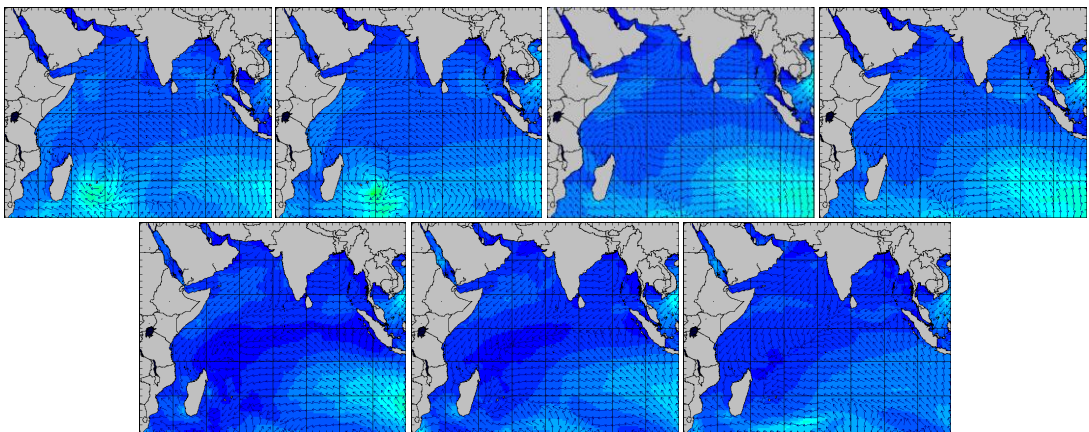
สปีดาร์นี้ทะเลอ่าวไทยตอนบนและทะเลอันดามันมีคลื่นสูงประมาณ 1 เมตร ตลอดทั้งสปีดาร์ ส่วนทะเลอ่าวไทยตอนล่างมีคลื่นสูงประมาณ 1-1.5 เมตร ในช่วงวันที่ 1-6 ม.ค. 63

ความสูงและทิศทางคลื่นทะเล ในช่วงวันที่ 31 ธ.ค. 2562-6 ม.ค. 2563

## ฝั่งอ่าวไทย



## ฝั่งอันดามัน



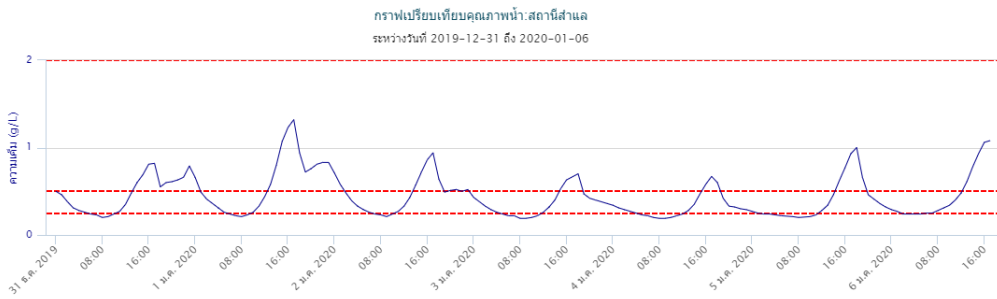
ที่มา: Oceanweather, Inc.

ข้อมูลเพิ่มเติม: [http://www.thaiwater.net/DATA/REPORT/php/show\\_wave.php?zone=Ind](http://www.thaiwater.net/DATA/REPORT/php/show_wave.php?zone=Ind)  
[http://www.thaiwater.net/DATA/REPORT/php/show\\_wave.php?zone=SCS](http://www.thaiwater.net/DATA/REPORT/php/show_wave.php?zone=SCS)

# น้ำเค็มรุก

จากการตรวจวัดค่าความเค็มในแม่น้ำสายหลัก ได้แก่ แม่น้ำเจ้าพระยา แม่น้ำท่าจีน และแม่น้ำบางปะกง ซึ่งพบสถานการณ์น้ำเค็มเกินเกณฑ์พิจารณาคุณภาพน้ำดิบเพื่อผลิตน้ำประปา 0.25 กรัม/ลิตร บริเวณแม่น้ำเจ้าพระยาที่สถานีสำแลเป็นระยะๆ ตลอดทั้งสปีดาร์ และพบสถานการณ์น้ำเค็มอยู่ในเกณฑ์ปกติที่แม่น้ำท่าจีนบริเวณสถานีนครชัยศรี และมีสถานการณ์น้ำเค็มเกินเกณฑ์มาตรฐานน้ำใช้เพื่อการเกษตร 2.00 กรัม/ลิตร ที่แม่น้ำบางปะกงบริเวณสถานีบางเตยนในช่วงตั้งแต่ครึ่งหลังของสปีดาร์

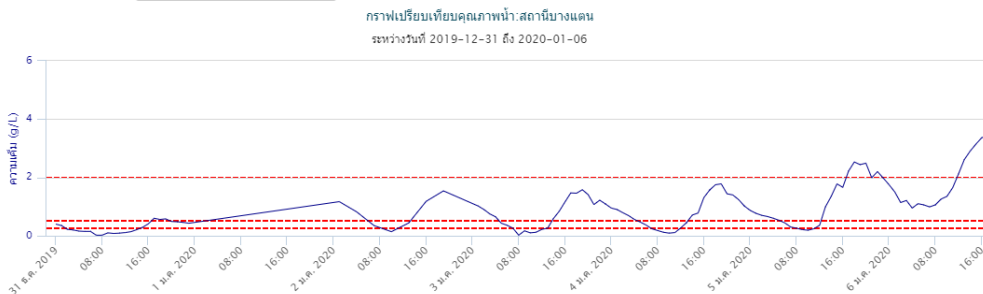
## แม่น้ำเจ้าพระยา (เกณฑ์มาตรฐานน้ำดิบเพื่อผลิตน้ำประปา 0.50 กรัม/ ลิตร)



## แม่น้ำท่าจีน (อยู่ในเกณฑ์ปกติ)



## แม่น้ำบางปะกง (เกินเกณฑ์มาตรฐานน้ำใช้เพื่อการเกษตร 2.00 กรัม/ ลิตร)



ที่มา: คลังข้อมูลน้ำและอากาศแห่งชาติ

ข้อมูลเพิ่มเติม: <http://www.thaiwater.net/v3/salinity>

## แผน/ผลการเพาะปลูกพืชในช่วงฤดูแล้ง ปี 2562

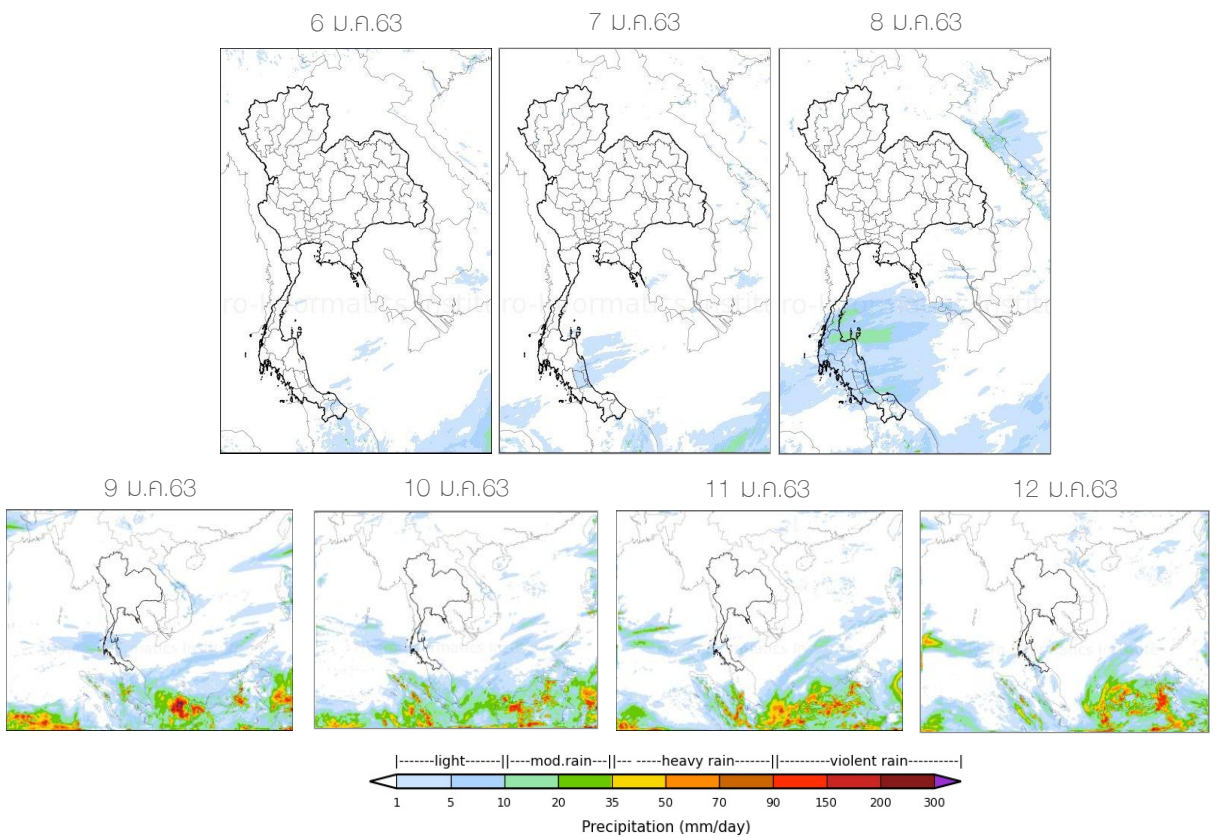
ปัจจุบันทั่วทั้งประเทศไทยมีการปลูกข้าวนาปรังและพืชไร่-พืชผักไปแล้วทั้งสิ้น 84.46% โดยภาคตะวันออกมีการเพาะปลูกมากที่สุด 74.84% รองลงมาคือภาคเหนือ 52.48% เมื่อพิจารณาในรายละเอียด พบว่ามีการปลูกข้าวนาปรังไปแล้ว 98.12% โดยภาคตะวันออกมีการเพาะปลูกข้าวนาปรังมากที่สุด คิดเป็น 78.54% รองลงมาคือภาคเหนือ คิดเป็น 72.91% มีการเพาะปลูกพืชไร่-พืชผักไปแล้ว 23.89% โดยภาคตะวันออกมีการเพาะปลูกมากที่สุด คิดเป็น 51.22% รองลงมาคือภาคเหนือ คิดเป็น 27.06%

ภาค	ข้าวนาปรัง			พืชไร่-พืชผัก			รวม		
	แผน (ล้านไร่)	ผล (ล้านไร่)	%	แผน (ล้านไร่)	ผล (ล้านไร่)	%	แผน (ล้านไร่)	ผล (ล้านไร่)	%
เหนือ	0.25	0.18	72.91	0.20	0.05	27.06	0.44	0.23	52.48
ตะวันออกเฉียงเหนือ	0.59	0.24	40.94	0.04	0.009	21.51	0.63	0.25	39.66
กลาง	0.03	0.001	2.64	0.002			0.03	0.001	2.50
ตะวันออก	0.20	0.16	78.54	0.03	0.02	51.22	0.23	0.17	74.84
ตะวันตก	0.98	0.10	10.38	0.22	0.01	4.61	1.20	0.11	9.32
ใต้	0.26	0.0002	0.09	0.03	0.001	3.21	0.29	0.001	0.38
ลุ่มน้ำเจ้าพระยา	-	1.58		-	0.03		-	1.62	
ทั้งประเทศ	2.31	2.27	98.12	0.52	0.12	23.89	2.83	2.39	84.46

ที่มา : กรมชลประทาน ข้อมูล ณ วันที่ 2 มกราคม 2563

# สถานการณ์ฝน 7 วันข้างหน้า

- ช่วงวันที่ 6-8 ม.ค. 63 บริเวณความกดอากาศสูงเริ่มอ่อนกำลังลง ส่งผลให้บริเวณประเทศไทยตอนบนมีอุณหภูมิสูงขึ้น ส่วนลมมรสุมตะวันออกเฉียงเหนือที่พัดปกคลุมทะเลอ่าวไทยและภาคใต้อ่อนกำลังลง และจะมีหย่อมความกดอากาศต่ำปกคลุมชายฝั่งประเทศมาเลเซีย ส่งผลให้บริเวณภาคใต้มีฝนเพิ่มขึ้นโดยจะมีฝนตกเล็กน้อยถึงปานกลาง
- ช่วงวันที่ 9-12 ม.ค. 63 บริเวณความกดอากาศสูงกำลังอ่อนลง และลมมรสุมตะวันออกเฉียงเหนือที่พัดปกคลุมทะเลอ่าวไทยและภาคใต้มีกำลังอ่อนลง ส่งผลให้ภาคใต้มีฝนตกเล็กน้อยถึงปานกลาง

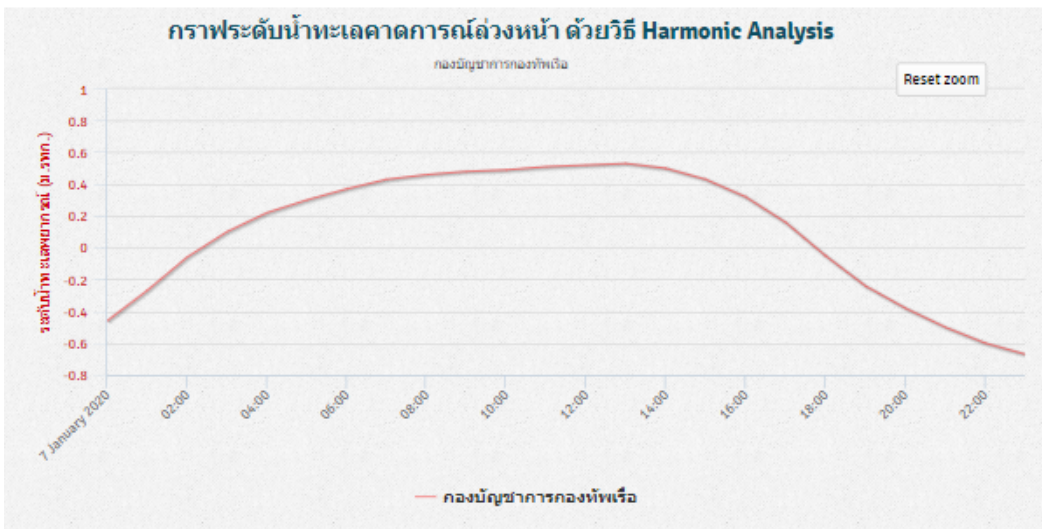


ที่มา: สถาบันสารสนเทศทรัพยากรน้ำและการเกษตร (องค์การมหาชน)  
ข้อมูลเพิ่มเติม: [http://live1.haii.or.th/wrf\\_image/index.php](http://live1.haii.or.th/wrf_image/index.php)

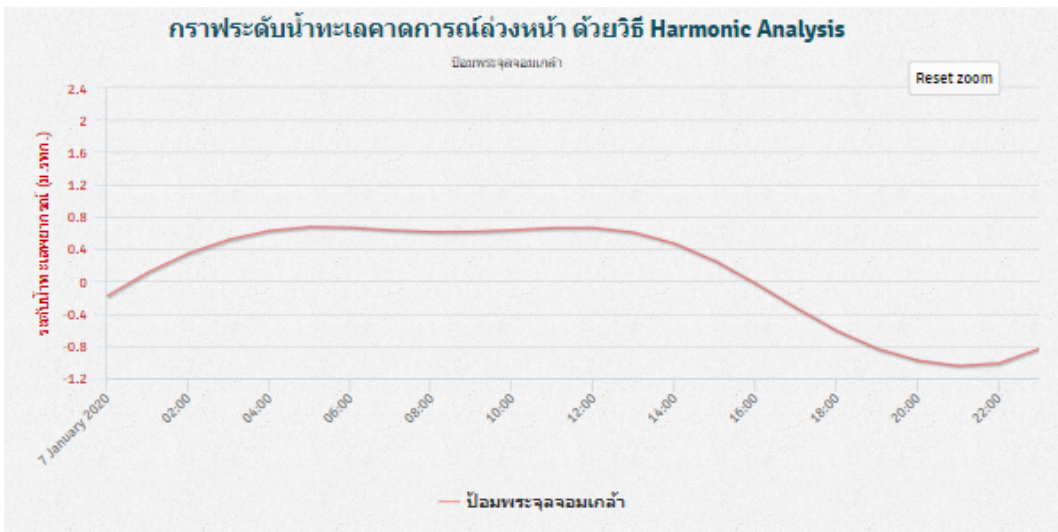
# คาดการณ์สภาวะระดับน้ำในแม่น้ำเจ้าพระยา

จากการคาดการณ์สถานการณ์น้ำขึ้น-น้ำลงบริเวณอ่าวไทย โดยสถาบันสารสนเทศทรัพยากรน้ำ (องค์การมหาชน) คาดว่าวันที่ 7 ม.ค. 63 บริเวณสถานีกองบัญชาการกองทัพเรือ น้ำลงต่ำสุด เวลา 23.00 น. ต่ำกว่าระดับน้ำทะเลปานกลาง 0.67 เมตร และน้ำขึ้นสูงสุดเวลา 13.00 น. สูงกว่าระดับน้ำทะเลปานกลาง 0.53 เมตร ส่วนบริเวณป้อมพระจุลจอมเกล้า น้ำลงต่ำสุด 21.00 น. ต่ำกว่าระดับน้ำทะเลปานกลาง -1.05 เมตร และน้ำขึ้นสูงสุดเวลา 0.500 น. สูงกว่าระดับน้ำทะเลปานกลาง 0.68 เมตร

## หน้ากองบัญชาการกองทัพเรือ



## ป้อมพระจุลจอมเกล้า

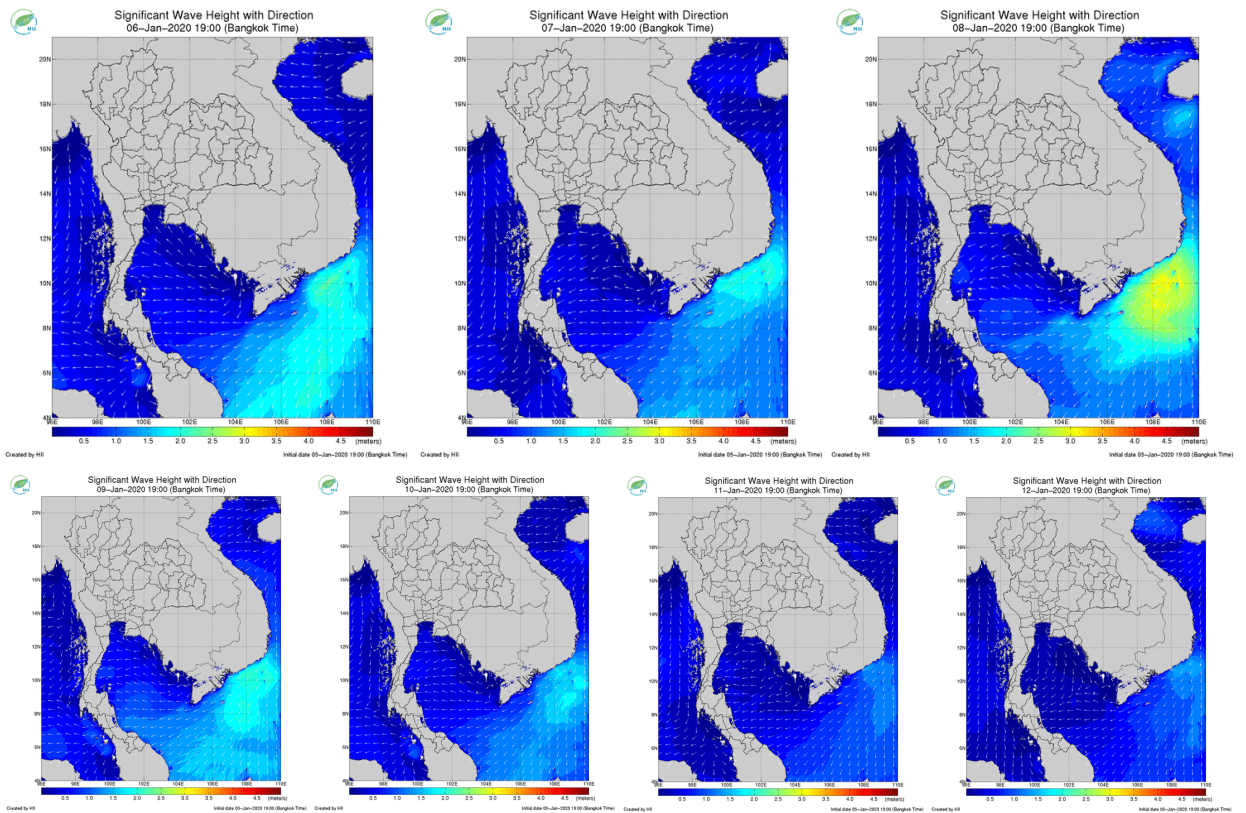


ที่มา:สถาบันสารสนเทศทรัพยากรน้ำ (องค์การมหาชน)

# คาดการณ์ความสูงและทิศทางคลื่นทะเล

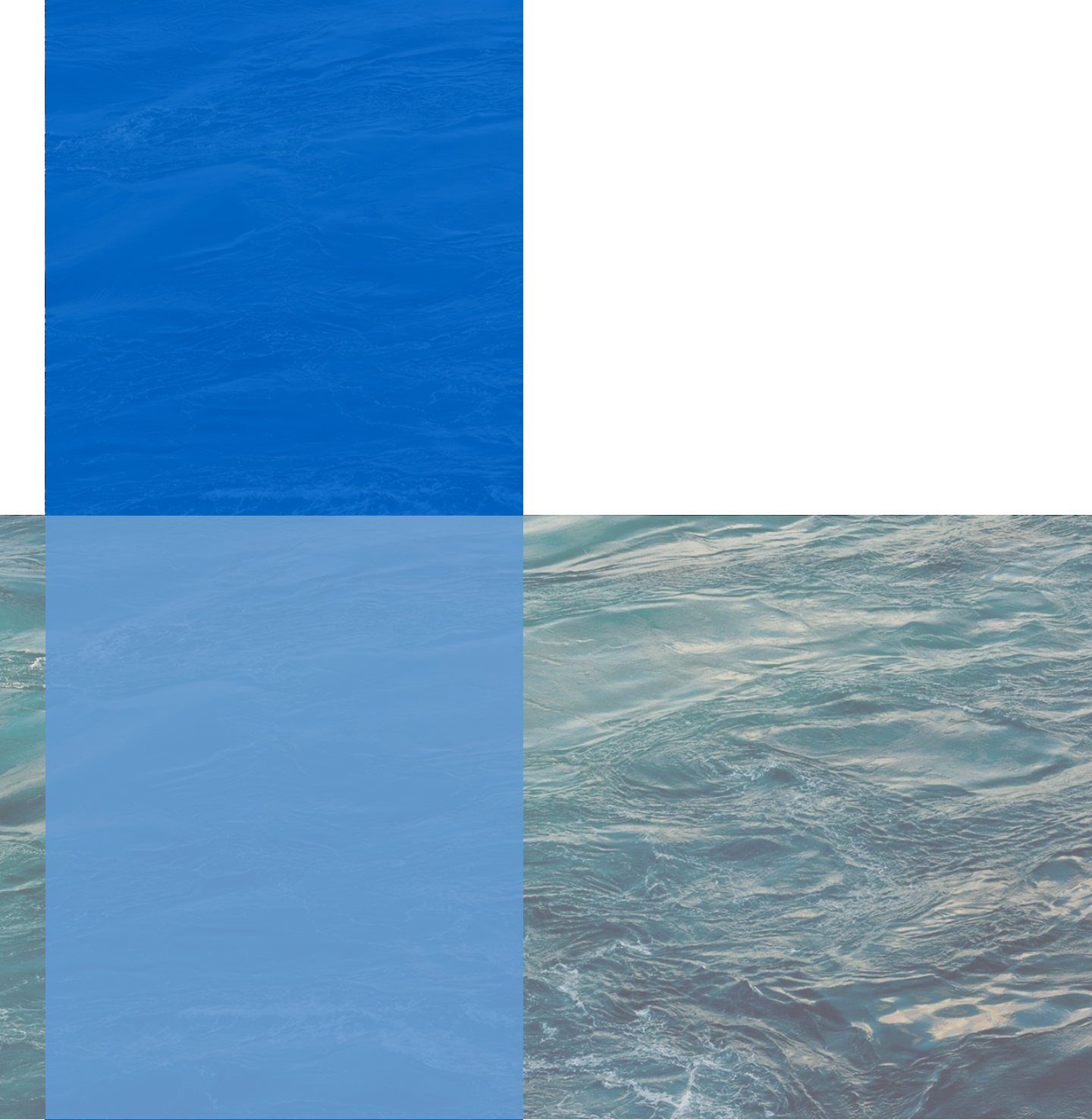
คาดการณ์ความสูงคลื่นในช่วงวันที่ 6-12 ม.ค. 63 ลมมรสุมตะวันออกเฉียงเหนือที่ปกคลุมอ่าวไทยมีกำลังอ่อนลง ส่งผลให้คลื่นลมในทะเลอ่าวไทยและทะเลอันดามันมีกำลังอ่อนลง โดยจะมีคลื่นสูงประมาณ 1-1.5 เมตร

การคาดการณ์ความสูงและทิศทางคลื่นทะเล ระหว่างวันที่ 6-12 ม.ค. 63



ที่มา: สถาบันสารสนเทศทรัพยากรน้ำและการเกษตร (องค์การมหาชน)

ข้อมูลเพิ่มเติม: <http://www.thaiwater.net/v3/wrf/swan>



รู้น้ำ รู้อากาศ รู้ภัยพิบัติ

[www.thaiwater.net](http://www.thaiwater.net)

ThaiWater mobile application



**คลังข้อมูลน้ำและภูมิอากาศแห่งชาติ**  
National Hydroinformatics and Climate Data Center

โดย

สถาบันสารสนเทศทรัพยากรน้ำ (องค์การมหาชน)  
กระทรวงการอุดมศึกษา วิทยาศาสตร์ วิจัยและนวัตกรรม

