

รู้น้ำ รู้อากาศ รู้ทันภัยพิบัติ

www.thaiwater.net

ThaiWater mobile application



คลังข้อมูลน้ำและภูมิอากาศแห่งชาติ

National Hydroinformatics and Climate Data Center

รู้น้ำรู้อากาศ

รายสัปดาห์

ประจำวันที่ 13 มกราคม 2563



จัดทำโดย

สถาบันสารสนเทศทรัพยากรน้ำ (องค์การมหาชน)

กระทรวงการอุดมศึกษา วิทยาศาสตร์ วิจัยและนวัตกรรม

สปีดาร์ที่ผ่านมา

สภาพอากาศ

4 ลักษณะ:กลุ่มเมฆจากภาพถ่ายดาวเทียม

5 แพนที่ความกดอากาศ

6 สถานการณ์ฝน

- เรดาร์ตรวจอากาศ
- สถานีตรวจอากาศ
- ปริมาณฝนทั้งสปีดาร์

9 สภาวะฝนที่ผิดปกติ

10 ความชื้นในอากาศ

สถานการณ์น้ำ

11 ความชื้นพื้นดิน

12 สถานการณ์น้ำในเขื่อน

- น้ำในเขื่อนขนาดใหญ่ทั้งประเทศ
- น้ำในเขื่อนพื้นที่ลุ่มน้ำเจ้าพระยา

15 ระดับน้ำในแม่น้ำสายหลัก

16 สถานการณ์น้ำทะเล

- อุณหภูมิพื้นผิวน้ำทะเล
- ความสูงและทิศทางคลื่นทะเล
- น้ำเค็มรุก

19 แพน/พล การเพาะปลูกพืชในช่วงฤดูแล้ง

คาดการณ์สปีดาร์หน้า

สภาพอากาศ

20 คาดการณ์ฝน 7 วันข้างหน้า

สถานการณ์น้ำ

21 คาดการณ์ระดับน้ำในแม่น้ำเจ้าพระยา

22 คาดการณ์ความสูงและทิศทางคลื่นทะเล

สถานการณ์ปัจจุบัน

สภาพอากาศ : สัปดาห์นี้บริเวณความกดอากาศสูงกำลังอ่อนปกคลุมบริเวณภาคเหนือและภาคตะวันออกเฉียงเหนือ ส่งผลให้บริเวณภาคเหนือและภาคตะวันออกเฉียงเหนือมีอากาศเย็น ส่วนบริเวณภาคกลางและภาคตะวันออกมีลมตะวันออกเฉียงใต้พัดปกคลุมในช่วงครึ่งหลังของสัปดาห์ ส่งผลให้บริเวณภาคกลาง ภาคตะวันออก รวมทั้งกรุงเทพมหานครมีฝนตกเล็กน้อยถึงปานกลาง ส่วนภาคใต้มีลมตะวันออกเฉียงใต้และระลอกไทยเกือบทั้งสัปดาห์ ส่งผลให้บริเวณภาคใต้มีฝนตกเล็กน้อยถึงปานกลางกระจายตัวเกือบตลอดทั้งสัปดาห์ ทั้งนี้ปริมาณฝนสะสม 7 วัน ที่วัดได้จากระบบโทรมาตรของสถาบันสารสนเทศทรัพยากรน้ำสูงสุด 3 อันดับแรก ได้แก่ จังหวัดตราด 49 มิลลิเมตร จังหวัดนครศรีธรรมราช 33 มิลลิเมตร และจังหวัดฉะเชิงเทรา 26 มิลลิเมตร

น้ำในเขื่อน : ปัจจุบันเขื่อนขนาดใหญ่ทั้ง 35 แห่งทั่วประเทศ มีปริมาณน้ำกักเก็บรวมกัน 43,352 ล้านลูกบาศก์เมตร คิดเป็น 61% ของความจุ สถานการณ์อยู่ในเกณฑ์น้ำปานกลาง โดยเป็นปริมาณน้ำใช้การได้จริง 19,810 ล้านลูกบาศก์เมตร ซึ่งเขื่อนที่มีปริมาณน้ำกักเก็บอยู่ในเกณฑ์น้ำมาก (80-100% ของความจุ) ซึ่งมีอยู่ 2 เขื่อน ได้แก่ เขื่อนสิรินธร (85%) และเขื่อนศรีนครินทร์ (84%) และมีเขื่อนที่ยังคงมีปริมาณน้ำกักเก็บอยู่ในเกณฑ์น้ำน้อยวิกฤต ทั้งหมด 12 เขื่อน ได้แก่ เขื่อนแม่กวง (29%) เขื่อนแม่มอก (30%) เขื่อนลำพระเพลิง (14%) เขื่อนอุบลรัตน์ (20%) เขื่อนจุฬาภรณ์ (27%) เขื่อนลำน้ำร่อง (19%) เขื่อนลำปะเทาะ (29%) เขื่อนป่าสักชลสิทธิ์ (22%) เขื่อนกระเสียว (20%) เขื่อนทับเสลา (22%) เขื่อนหนองปลาไหล (29%) และเขื่อนคลองสียัด (24%)

น้ำในแม่น้ำสำคัญ : จากการตรวจวัดข้อมูลระดับน้ำในแม่น้ำสายหลักในหนึ่งสัปดาห์ที่ผ่านมา พบว่า ระดับน้ำในแม่น้ำสายหลักบริเวณภาคเหนือมีระดับน้ำน้อยถึงน้ำน้อยวิกฤต ภาคตะวันออกเฉียงเหนือมีระดับน้ำน้อยโดยเฉพาะต้นน้ำของแม่น้ำชี ภาคตะวันออกและภาคกลางมีระดับน้ำปานกลางถึงน้ำมาก และมีน้ำล้นตลิ่งบริเวณปากแม่น้ำบริเวณสถานีคลองมหาชัย วัดพันท้ายนรสิงห์ ต.พันท้ายนรสิงห์ อ.เมืองสมุทรสาคร จ.สมุทรสาคร และบริเวณสถานีเมืองสมุทรสาคร ต.ท่าจีน อ.เมืองสมุทรสาคร จ.สมุทรสาคร ในช่วงน้ำทะเลหนุนสูง ส่วนภาคใต้มีระดับน้ำปานกลางถึงน้ำน้อย

คาดการณ์

คาดการณ์ฝน : ช่วงวันที่ 13-15 ม.ค. 63 บริเวณความกดอากาศสูงกำลังอ่อนปกคลุมภาคเหนือ ส่งผลให้ภาคเหนือยังคงมีอากาศเย็นถึงหนาว ส่วนลมตะวันออกเฉียงใต้และลมใต้พัดนำความชื้นเข้ามาปกคลุมภาคตะวันออกเฉียงเหนือและภาคกลาง ส่งผลให้ภาคตะวันออกเฉียงเหนือและภาคกลางมีฝนฟ้าคะนองเกิดขึ้น สำหรับภาคใต้ลมตะวันออกเฉียงใต้พัดปกคลุมอ่าวไทยและภาคใต้ ส่งผลให้ภาคใต้มีฝนตกเล็กน้อยถึงปานกลาง ส่วนในช่วงวันที่ 16-19 ม.ค. 63 บริเวณความกดอากาศสูงกำลังปานกลางแผ่ลงมาปกคลุมภาคเหนือและภาคตะวันออกเฉียงเหนือ ส่วนลมตะวันออกเฉียงใต้และลมใต้ยังคงพัดนำความชื้นเข้ามาปกคลุมภาคตะวันออกเฉียงเหนือและภาคกลาง ส่งผลให้ภาคตะวันออกเฉียงเหนือและภาคกลางยังคงมีฝนเกิดขึ้น สำหรับภาคใต้ลมตะวันออกเฉียงใต้พัดปกคลุมอ่าวไทยและภาคใต้ มีกำลังแรงขึ้น ส่งผลให้ภาคใต้มีฝนเพิ่มขึ้น แต่ส่วนใหญ่ยังคงเป็นฝนตกเล็กน้อยถึงปานกลาง

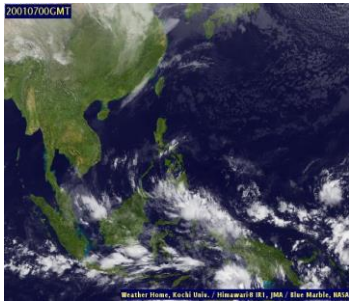
คาดการณ์ระดับน้ำในแม่น้ำเจ้าพระยา : จากการคาดการณ์สถานการณ์น้ำขึ้น-น้ำลงบริเวณอ่าวไทย โดยสถาบันสารสนเทศทรัพยากรน้ำ (องค์การมหาชน) คาดว่าวันที่ 14 ม.ค. 63 บริเวณสถานีกองบัญชาการกองทัพเรือ น้ำลงต่ำสุด เวลา 04.00 น. ต่ำกว่าระดับน้ำทะเลปานกลาง 1.19 เมตร และน้ำขึ้นสูงสุดเวลา 10.00-11.00 น. สูงกว่าระดับน้ำทะเลปานกลาง 0.74 เมตร ส่วนบริเวณบึงพระจุลจอมเกล้า น้ำลงต่ำสุด 02.00 น. ต่ำกว่าระดับน้ำทะเลปานกลาง 1.79 เมตร และน้ำขึ้นสูงสุดเวลา 09.00 น. สูงกว่าระดับน้ำทะเลปานกลาง 1.51 เมตร

คาดการณ์คลื่น : คาดการณ์ความสูงคลื่นในช่วงวันที่ 13-19 ม.ค. 63 ลมมรสุมตะวันออกเฉียงเหนือที่ปกคลุมอ่าวไทย มีกำลังแรงขึ้นในช่วงปลายสัปดาห์ ทำให้คลื่นลมในทะเลอ่าวไทยตอนล่างมีกำลังแรงขึ้น ส่งผลให้ในช่วงวันที่ 15 ม.ค. 63 และ 17-19 ม.ค. 63 คลื่นสูงประมาณ 1-1.5 เมตร

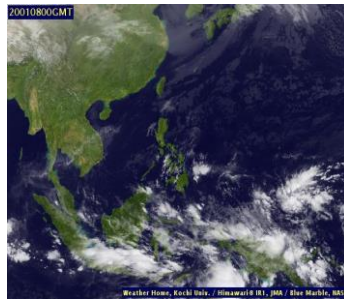
ลักษณะกลุ่มเมฆจากภาพถ่ายดาวเทียม

สปีดาร์นี้บริเวณภาคกลางและภาคตะวันออกเฉียงมีกลุ่มเมฆปกคลุมเบาบางกระจายตัวในบางพื้นที่ โดยมีกลุ่มเมฆปกคลุมหนาแน่นมากขึ้นในวันที่ 11 ม.ค. 63 ส่วนภาคใต้มีเมฆปกคลุมหนาแน่นในช่วงวันที่ 10-12 ม.ค. 63

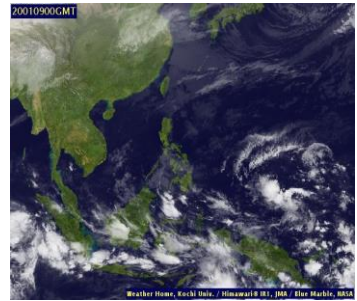
7 ม.ค. 63 07:00 น.



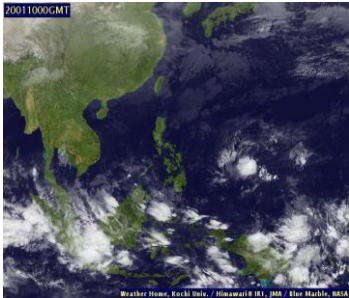
8 ม.ค. 63 07:00 น.



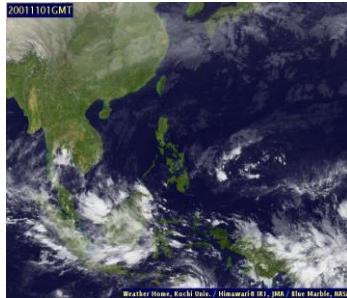
9 ม.ค. 63 07:00 น.



10 ม.ค. 63 07:00 น.



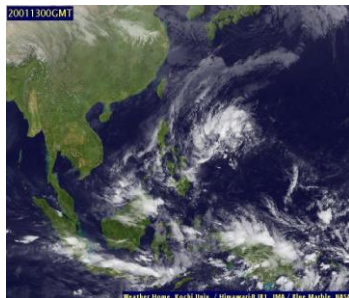
11 ม.ค. 63 07:00 น.



12 ม.ค. 63 07:00 น.



13 ม.ค. 63 07:00 น.

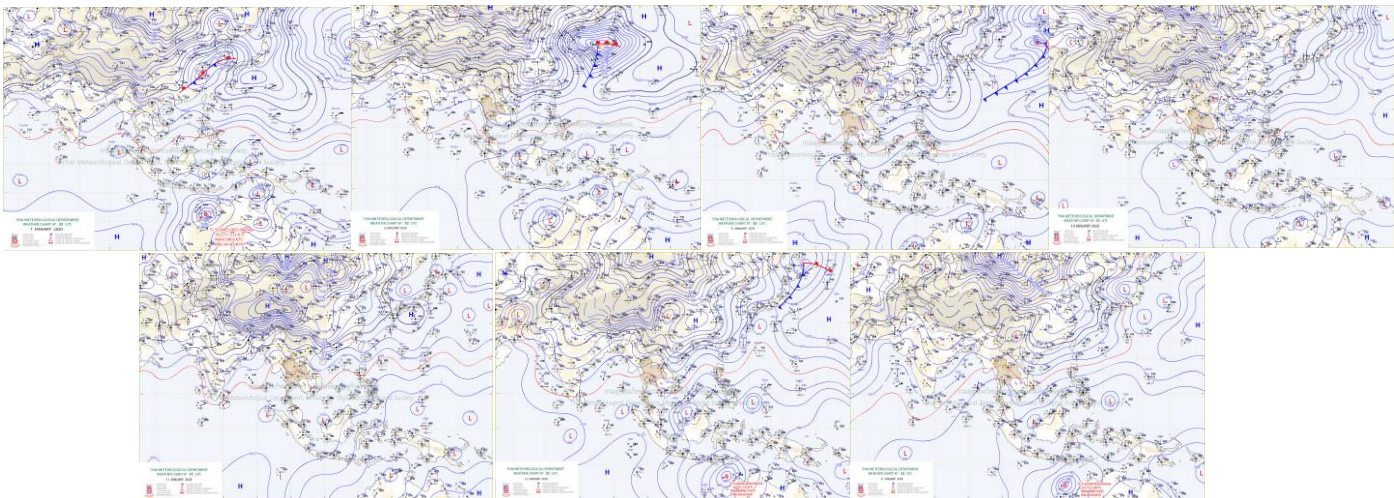


ที่มา: ภาพถ่ายจากดาวเทียม Himawari-8 จัดทำโดย Kochi University.
ข้อมูลเพิ่มเติม: <https://www.thaiwater.net/TyphoonTracking/Goes9.php>

แผนที่อากาศ

สปีดาร์นี้บริเวณความกดอากาศสูงกำลังอ่อนปกคลุมบริเวณภาคเหนือและภาคตะวันออกเฉียงเหนือ ส่งผลให้บริเวณภาคเหนือและภาคตะวันออกเฉียงมีอากาศเย็น ส่วนบริเวณภาคกลางและภาคตะวันออกมีลมตะวันออกเฉียงใต้พัดปกคลุมในช่วงครึ่งหลังของสปีดาร์ ส่งผลให้บริเวณภาคกลาง ภาคตะวันออก รวมทั้งกรุงเทพมหานครมีฝนตกเล็กน้อยถึงปานกลาง ส่วนภาคใต้มีลมตะวันออกเฉียงใต้พัดปกคลุมภาคใต้และทะเลอ่าวไทย เกือบทั้งสปีดาร์ ส่งผลให้บริเวณภาคใต้มีฝนตกเล็กน้อยถึงปานกลางกระจายตัวเกือบตลอดทั้งสปีดาร์

ภาพแผนที่อากาศ ในช่วงวันที่ 7-13 ม.ค. 2563



ที่มา: กรมอุตุนิยมวิทยา

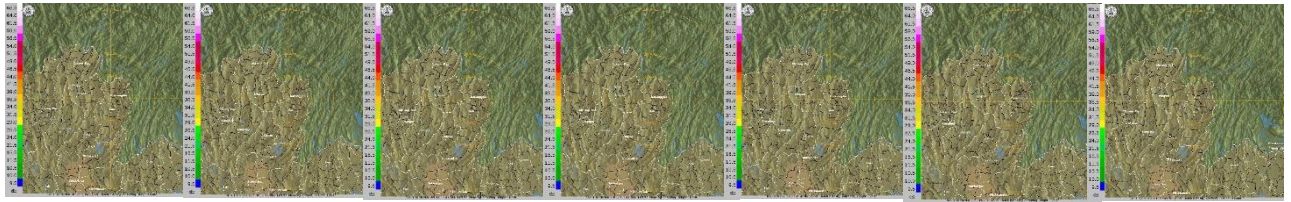
ข้อมูลเพิ่มเติม: http://www.thaiwater.net/DATA/REPORT/php/hmain.php?page=/TyphoonTracking/show_weather_map.php

สถานการณ์ฝนจากภาพเรดาร์ตรวจอากาศ

เครือข่ายภาพเรดาร์ตรวจวัดปริมาณฝนของกรมอุตุนิยมวิทยา กรมฝนหลวงการบินและการเกษตร และสำนักงานระบายน้ำกรุงเทพฯ ได้แก่ เรดาร์บ้าน เรดาร์หนองจอก เรดาร์สุราษฎร์ธานี และเรดาร์นราธิวาส ตรวจพบกลุ่มฝนตกปานกลางถึงตกหนักบริเวณภาคตะวันออกในช่วงวันที่ 10-12 ม.ค. 63 และมีฝนตกปานกลางถึงตกหนักบริเวณภาคกลางรวมทั้งกรุงเทพมหานครในช่วงวันที่ 12-13 ม.ค. 63 ส่วนภาคใต้มีฝนตกเล็กน้อยถึงปานกลางกระจายตัวเกือบตลอดทั้งสปีดาร์

ภาพแผนที่อากาศ ในช่วงวันที่ 7-13 ม.ค. 2563

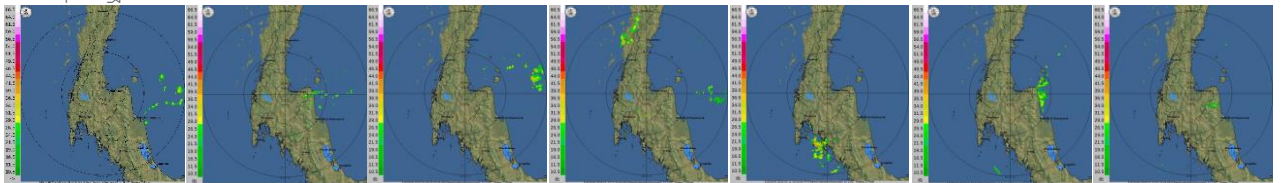
เรดาร์บ้าน



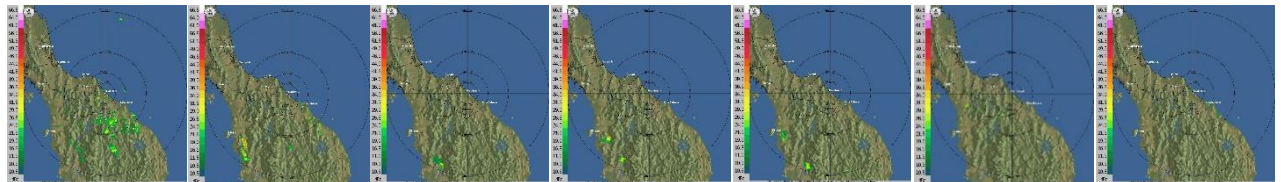
เรดาร์หนองจอก



เรดาร์สุราษฎร์ธานี



เรดาร์นราธิวาส

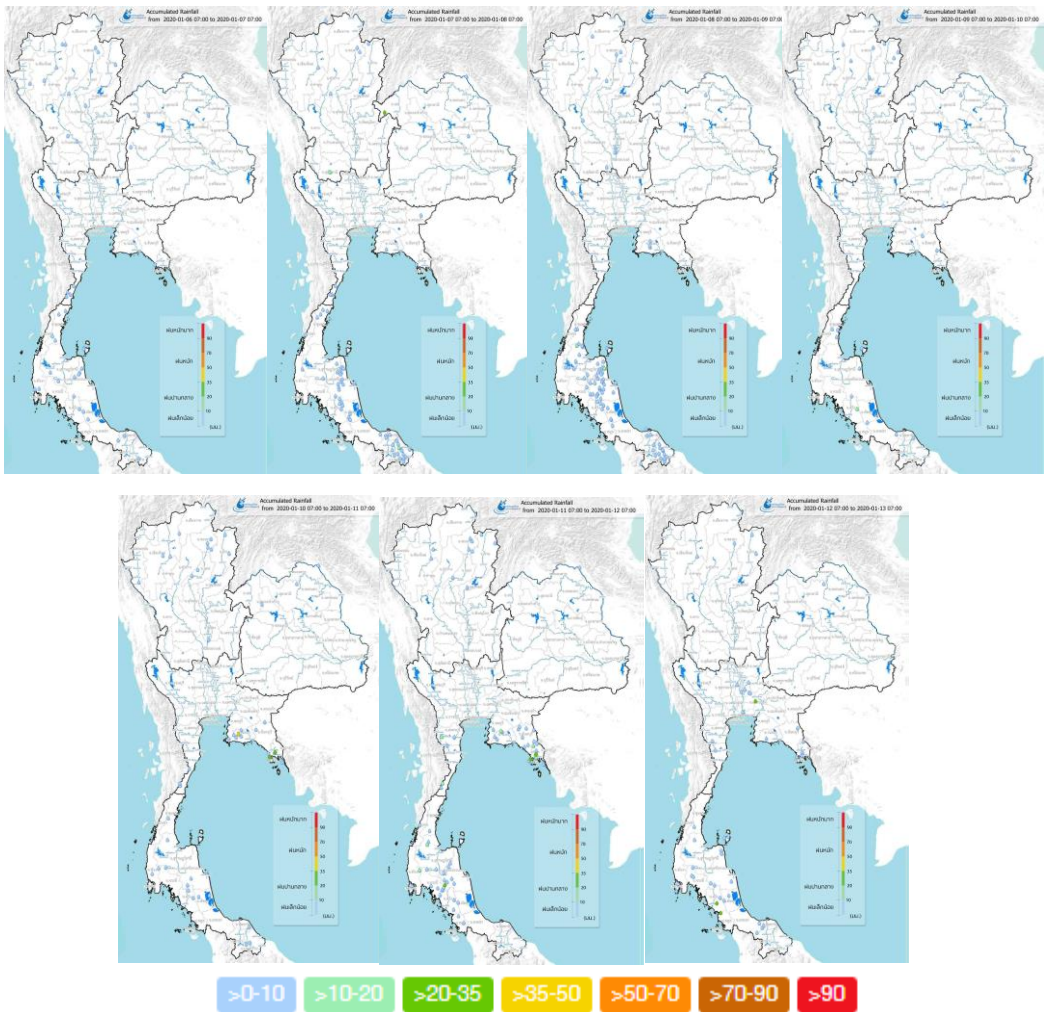


ที่มา: กรมอุตุนิยมวิทยาและกรมฝนหลวงการบินเกษตร
ข้อมูลเพิ่มเติม : <http://www.thaiwater.net/v3/hydro>

ปริมาณฝนรายวันจากสถานีตรวจอากาศ

สปีดาร์นี้บริเวณภาคกลางมีฝนตกเล็กน้อยถึงปานกลางในวันที่ 13 ม.ค. 63 ภาคตะวันออกมีฝนตกเล็กน้อยถึงปานกลางในช่วงครึ่งหลังของสปีดาร์ ส่วนภาคใต้มีฝนตกเล็กน้อยถึงปานกลางกระจายตัวตลอดทั้งสปีดาร์

ภาพแผนที่อากาศ ในช่วงวันที่ 7-13 ม.ค. 2563



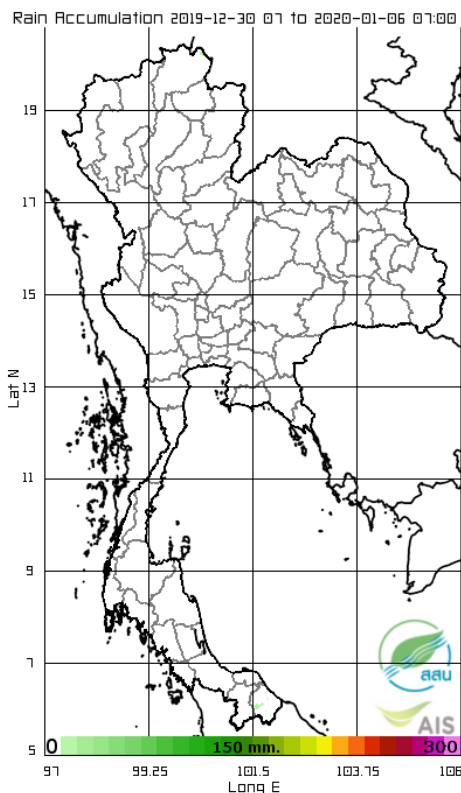
ที่มา: คลังข้อมูลน้ำเสถียรอากาศแห่งชาติ

ข้อมูลเพิ่มเติม: <http://www.nhc.in.th/product/latest/img/rain24.jpg>

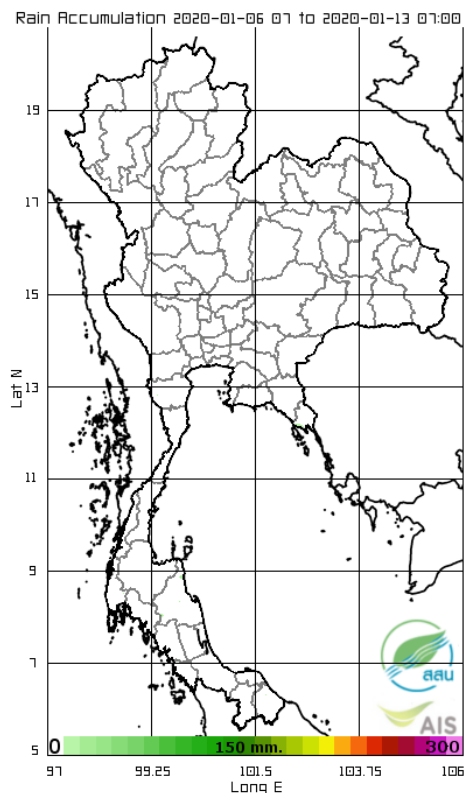
ปริมาณฝนทั้งสปีดาร์

สปีดาร์นี้ประเทศไทยมีปริมาณฝนใกล้เคียงกับสปีดาร์ที่ฟ่านมา ยกเว้นภาคใต้บริเวณจังหวัดนราธิวาสที่มีปริมาณฝนลดลงจากสปีดาร์ที่ฟ่านมา มีปริมาณฝนสะสม 7 วัน ที่วัดได้จากระบบโทรมาตรของสถาบันสารสนเทศทรัพยากรน้ำสูงสุด 3 อันดับแรก ได้แก่ จังหวัดตราด 49 มิลลิเมตร จังหวัดนครศรีธรรมราช 33 มิลลิเมตร และจังหวัดฉะเชิงเทรา 26 มิลลิเมตร

สปีดาร์ที่แล้ว



สปีดาร์นี้



ที่มา: สถาบันสารสนเทศทรัพยากรน้ำและการเกษตร (องค์การมหาชน)

ข้อมูลเพิ่มเติม: http://www.thaiwater.net/DATA/site/content/fs_show_top7.html?type=rain_acc&sort_type=max

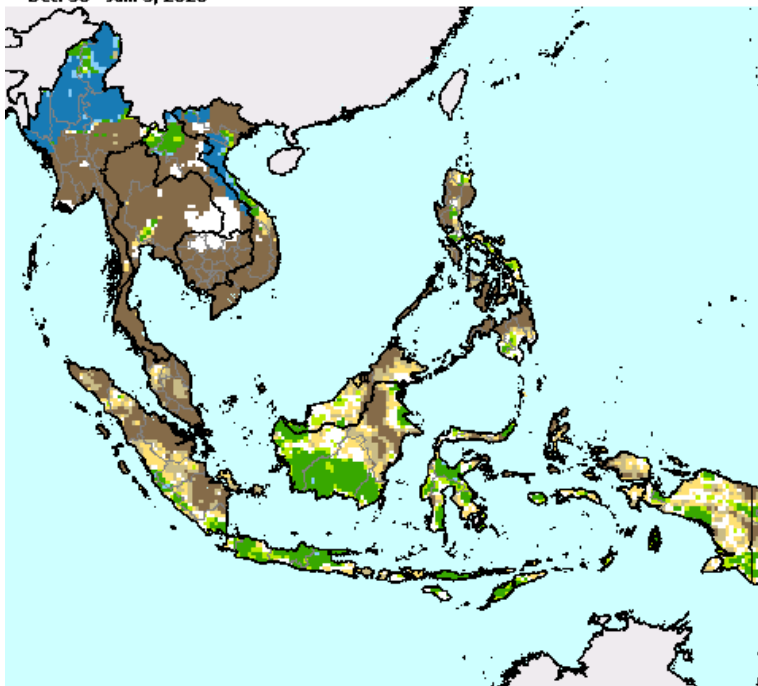
สภาวะฝนที่ผิดปกติ

(ในช่วงวันที่ 30 ธ.ค. 62 -5 ม.ค. 63)

- ภาคเหนือ มีปริมาณฝนต่ำกว่าเกณฑ์ปกติมาก
- ภาคตะวันออกเฉียงเหนือ พื้นที่ส่วนใหญ่มีปริมาณฝนต่ำกว่าเกณฑ์ปกติมาก ส่วนบริเวณตอนล่างของภาคมีปริมาณฝนใกล้เคียงเกณฑ์ปกติ
- ภาคกลาง มีปริมาณฝนต่ำกว่าเกณฑ์ปกติมาก ยกเว้นบริเวณตอนกลางของภาคที่มีปริมาณฝนใกล้เคียงเกณฑ์ปกติถึงสูงกว่าเกณฑ์ปกติ
- ภาคตะวันออก มีปริมาณฝนต่ำกว่าเกณฑ์ปกติมาก
- ภาคใต้ มีปริมาณฝนต่ำกว่าเกณฑ์ปกติมาก ยกเว้นบริเวณจังหวัดเพชรบุรีที่มีปริมาณฝนใกล้เคียงเกณฑ์ปกติ
- กรุงเทพฯและปริมณฑล มีปริมาณฝนใกล้เคียงเกณฑ์ปกติถึงสูงกว่าเกณฑ์ปกติเล็กน้อย

Percent of Normal Precipitation (USAF 557th WW)

Dec. 30 - Jan. 5, 2020

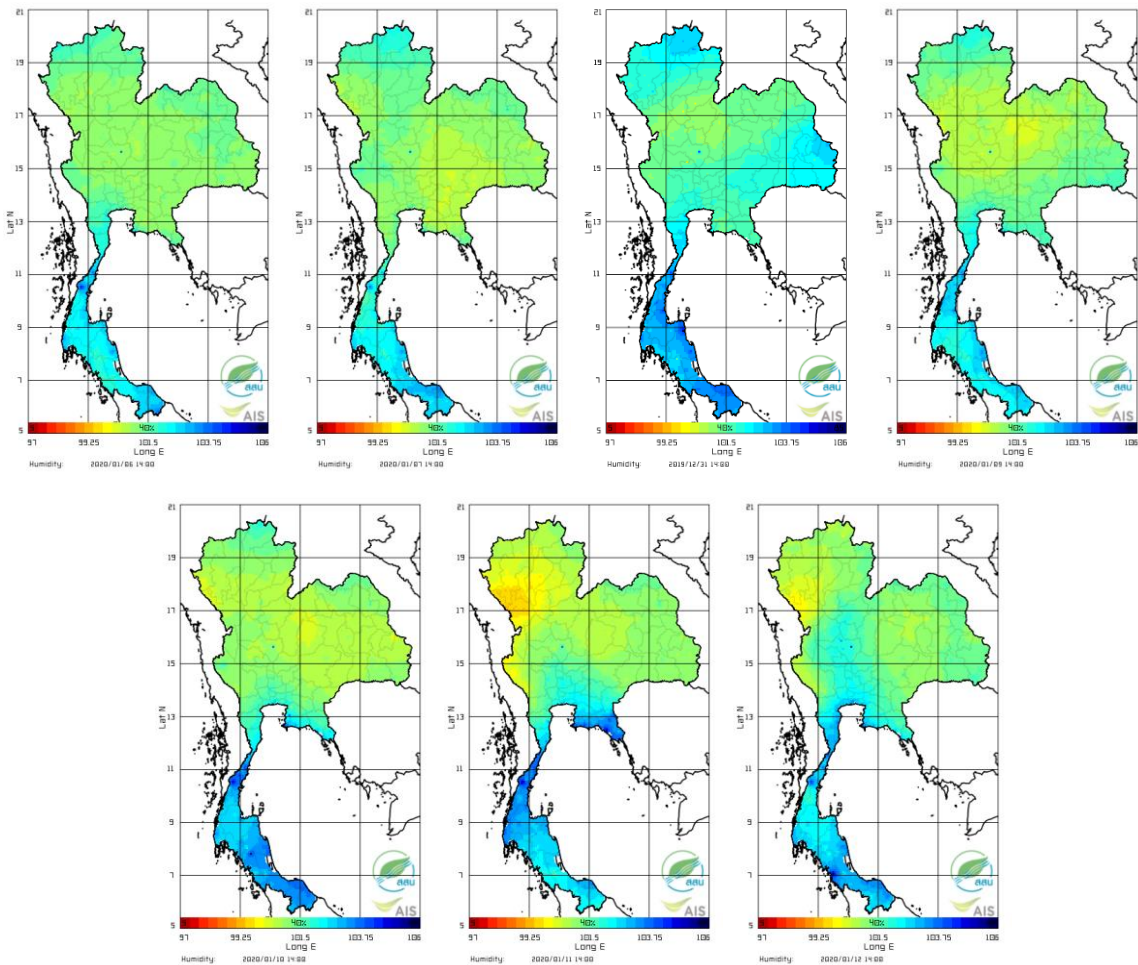


- >600 สูงกว่าเกณฑ์ปกติมาก
- 400-600 สูงกว่าเกณฑ์ปกติ
- 150-400 สูงกว่าเกณฑ์ปกติเล็กน้อย
- 80-150 ใกล้เคียงเกณฑ์ปกติ
- 50-80 ต่ำกว่าเกณฑ์ปกติ
- <=50 ต่ำกว่าเกณฑ์ปกติมาก

ความชื้นในอากาศ

แผนภาพแสดงการกระจายตัวของความชื้นในอากาศของประเทศไทยละสมช่วงเวลา 14.00 น. ระหว่างวันที่ 6-12 ม.ค. 63 พบว่าบริเวณประเทศไทยตอนบนมีความชื้นในอากาศค่อนข้างต่ำเกือบถึงสปีดาร์ และมีความชื้นค่อนข้างสูงบริเวณภาคเหนือตอนบนและภาคตะวันออกเฉียงเหนือในวันที่ 8 ม.ค. 63 ส่วนภาคกลางมีความชื้นเพิ่มขึ้นเล็กน้อยในช่วงวันที่ 11-12 ม.ค. 63 ภาคตะวันออกมีความชื้นสูงในวันที่ 11 ม.ค. 63 ส่วนภาคใต้มีความชื้นสูงเป็นระยะๆ ตลอดทั้งสปีดาร์

ความชื้นในอากาศ ในช่วงวันที่ 6-12 ม.ค. 2563



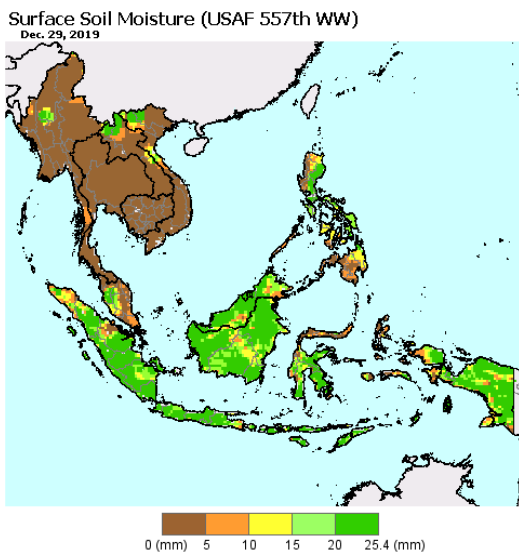
ที่มา: สถาบันสารสนเทศทรัพยากรน้ำและการเกษตร (องค์การมหาชน)

ข้อมูลเพิ่มเติม: http://www.thaiwater.net/DATA/REPORT/php/radar/show_templmg.php

ความชื้นผิวดิน

วันที่ 5 ม.ค.63 พื้นที่ส่วนใหญ่ของประเทศไทยมีความชื้นผิวดินใกล้เคียงกับสปีดาร์ที่ฟ่านมา ยกเว้นบริเวณภาคใต้ตอนบนที่มีความชื้นผิวดินลดลงจากสปีดาร์ที่ฟ่านมาเล็กน้อย

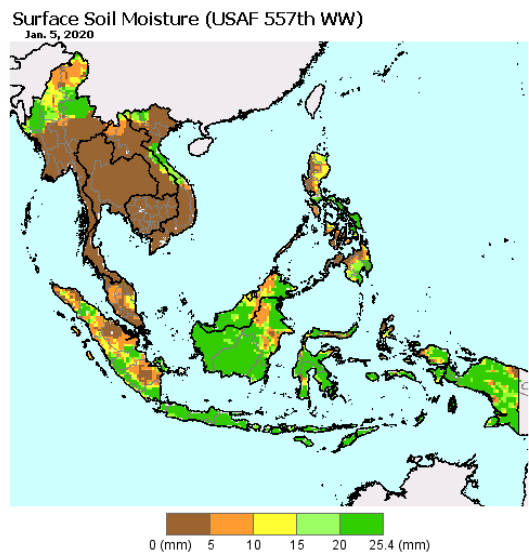
วันที่ 29 ธ.ค. 2562



USDA Foreign Agricultural Service
Global Market Analysis
International Production Assessment Division

Source: United States Air Force
557th Weather Wing
<http://www.557weatherwing.af.mil/>

วันที่ 5 ม.ค. 2563



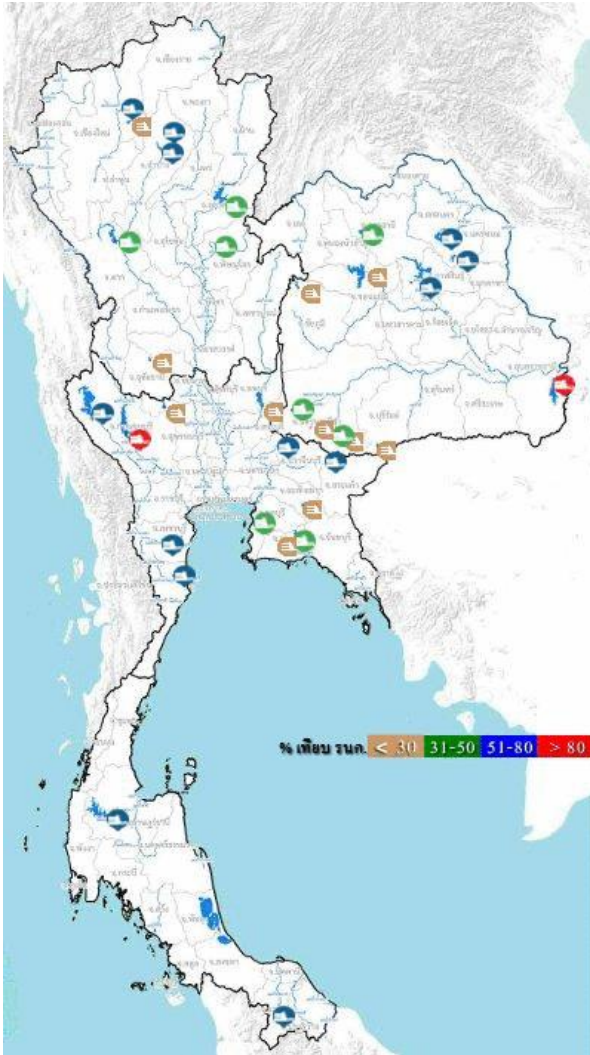
USDA Foreign Agricultural Service
Global Market Analysis
International Production Assessment Division

Source: United States Air Force
557th Weather Wing
<http://www.557weatherwing.af.mil/>

ที่มา: USDA (United States Department of Agriculture)

ที่มา: <https://ipad.fas.usda.gov/cropexplorer/imageview.aspx?regionid=seasia>

สถานการณ์น้ำในเขื่อนขนาดใหญ่ทั่วประเทศ



ปัจจุบันเขื่อนขนาดใหญ่ทั้ง 35 แห่งทั่วประเทศ มีปริมาณน้ำกักเก็บรวมกัน 43,352 ล้านลูกบาศก์เมตร คิดเป็น 61% ของความจุ สถานการณ์อยู่ในเกณฑ์น้ำปานกลาง โดยเป็นปริมาณน้ำใช้การได้จริง 19,810 ล้านลูกบาศก์เมตร ซึ่งเขื่อนที่มีปริมาณน้ำกักเก็บอยู่ในเกณฑ์น้ำมาก (80-100% ของความจุ) ซึ่งมีอยู่ 2 เขื่อน ได้แก่ เขื่อนสิรินธร (85%) และเขื่อนศรีนครินทร์ (84%) และมีเขื่อนที่ยังคงมีปริมาณน้ำกักเก็บอยู่ในเกณฑ์น้ำน้อยวิกฤต ทั้งหมด 12 เขื่อน ได้แก่ เขื่อนแม่กวง (29%) เขื่อนแม่มอก (30%) เขื่อนลำพระเพลิง (14%) เขื่อนอุบลรัตน์ (20%) เขื่อนจุฬาภรณ์ (27%) เขื่อนลำน้ำรอง (19%) เขื่อนลำาเซ (29%) เขื่อนป่าสักชลสิทธิ์ (22%) เขื่อนกระเสียว (20%) เขื่อนทับเสลา (22%) เขื่อนหนองปลาไหล (29%) และเขื่อนคลองสียัด (24%)

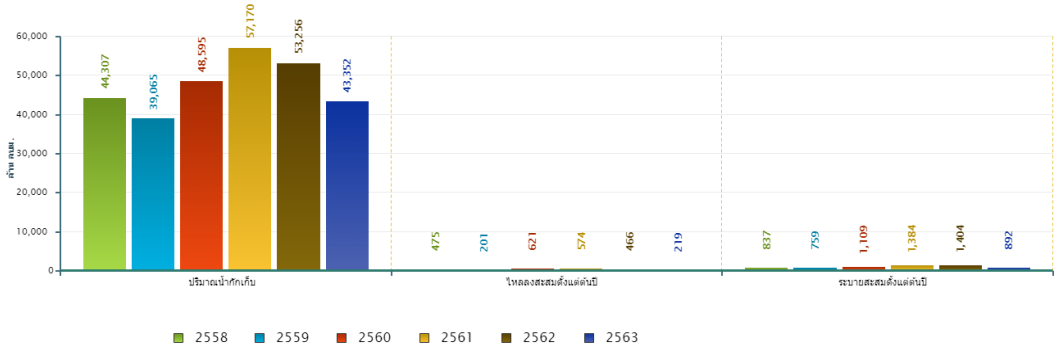
ที่มา: คลังข้อมูลน้ำและภูมิอากาศแห่งชาติ

ข้อมูลเพิ่มเติม : <http://watersituation.thaiwater.net/v1/public/report/dam>

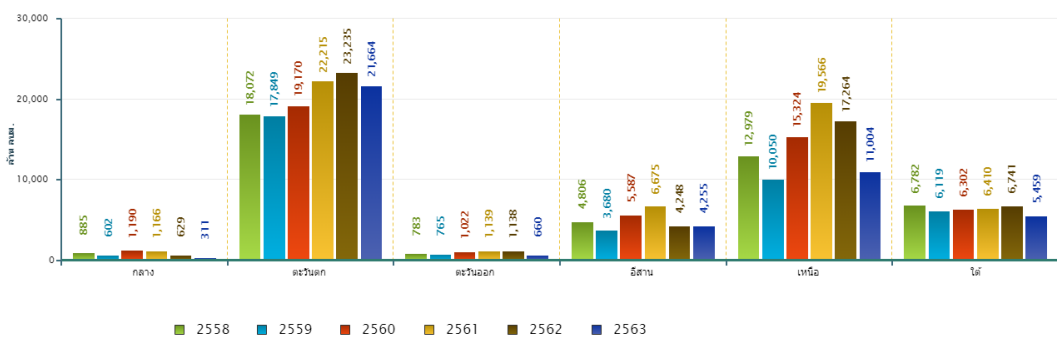
สถานการณ์น้ำในเขื่อนขนาดใหญ่ทั่วประเทศ

วันที่ 13 ม.ค. 2563 ปริมาณน้ำกักเก็บในเขื่อนขนาดใหญ่ทั้ง 35 แห่งทั่วประเทศ มีอยู่ 43,352 ล้าน ลูกบาศก์เมตร ทั้งนี้หากเปรียบเทียบข้อมูลรายภาคจะพบว่าปริมาณน้ำกักเก็บของปี 2563 ภาคกลาง ภาคตะวันออก และภาคใต้มีปริมาณน้ำกักเก็บน้อยที่สุด ภาคตะวันออกเฉียงเหนือมีปริมาณน้ำกักเก็บน้อยสุด เป็นอันดับที่ 3 รองจากปี 2559 และปี 2562 ภาคเหนือมีปริมาณน้ำกักเก็บน้อยสุดเป็นอันดับที่ 2 รองจากปี 2559 และภาคตะวันตกมีปริมาณน้ำกักเก็บมากที่สุดเป็นอันดับที่ 3 รองจากปี 2562 และปี 2561 สำหรับ ปริมาณน้ำไหลลงอ่างฯ สะสมตั้งแต่ต้นปีมีปริมาณ 219 ล้านลูกบาศก์เมตร และปริมาณน้ำระบายสะสมตั้งแต่ ต้นปีมีปริมาณ 892 ล้านลูกบาศก์เมตร มากกว่าปี 2559 และปี 2558

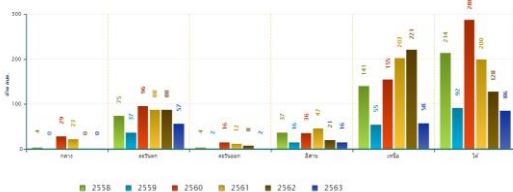
สถานการณ์น้ำในอ่างเก็บน้ำขนาดใหญ่ วันที่ 13 มกราคม



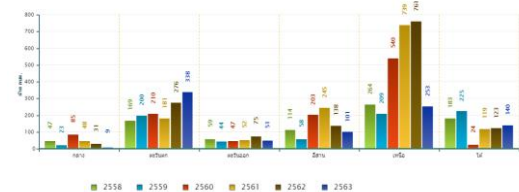
ปริมาณน้ำกักเก็บที่รายภาค วันที่ 13 มกราคม



ปริมาณน้ำไหลลงอ่างฯ สะสมตั้งแต่ต้นปีรายภาค วันที่ 13 มกราคม



ปริมาณน้ำระบายสะสมตั้งแต่ต้นปีรายภาค วันที่ 13 มกราคม

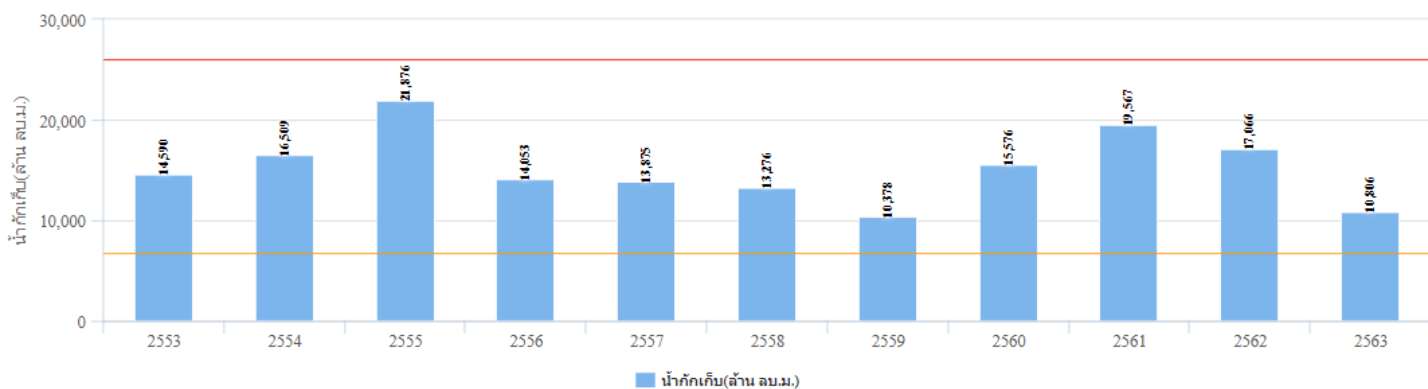


ที่มา : คลังข้อมูลน้ำแลภูมิอากาศแห่งชาติ

สถานการณ์น้ำในเขื่อนพื้นที่ลุ่มน้ำเจ้าพระยา

วันที่ 13 ม.ค. 63 เขื่อนขนาดใหญ่ทั้ง 4 เขื่อนหลักในลุ่มน้ำเจ้าพระยา มีปริมาณน้ำกักเก็บรวมกัน 10,806 ล้านลูกบาศก์เมตร โดยมีปริมาณน้ำกักเก็บน้อยกว่าปี 2553 ที่เกิดภัยแล้งรุนแรงในพื้นที่ลุ่มน้ำเจ้าพระยา ประมาณ 3,784 ล้านลูกบาศก์เมตร และมีปริมาณน้ำใช้การได้ 4,110 ล้านลูกบาศก์เมตร ทั้งนี้แผนการใช้น้ำสำหรับอุปโภคบริโภค และรักษาระบบนิเวศ ตั้งแต่วันที่ 1 พ.ย. 2562 – 30 เม.ย. 2563 อยู่ที่ 3,500 ล้านลูกบาศก์เมตร โดยตั้งแต่วันที่ 1 พ.ย. 2562 ถึงปัจจุบัน ระบายน้ำไปแล้วรวม 1,574 ล้านลูกบาศก์เมตร

ปริมาณน้ำกักเก็บ
เขื่อนสิริกิติ์ เขื่อนป่าสักฯ เขื่อนแควน้อย เขื่อนภูมิพล
วันที่ 13 เดือน ม.ค.

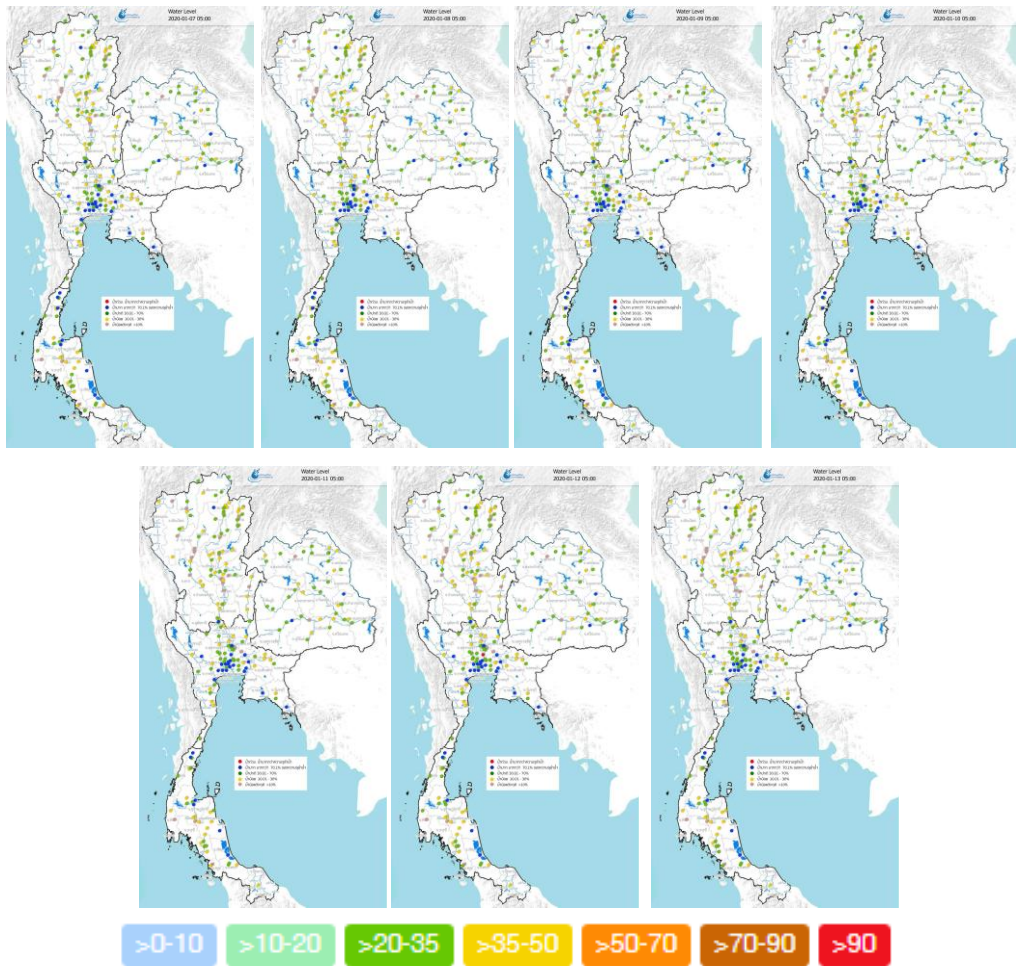


ที่มา : คลังข้อมูลน้ำและภูมิอากาศแห่งชาติ

ระดับน้ำในแม่น้ำสายหลัก

จากการตรวจวัดข้อมูลระดับน้ำในแม่น้ำสายหลักในหนึ่งสปีดาร์ที่ผ่านมา พบว่า ระดับน้ำในแม่น้ำสายหลักบริเวณภาคเหนือมีระดับน้ำน้อยถึงน้ำน้อยวิกฤต ภาคตะวันออกเฉียงเหนือมีระดับน้ำน้อยโดยเฉพาะต้นน้ำของแม่น้ำโขง ภาคตะวันออกและภาคกลางมีระดับน้ำปานกลางถึงน้ำมาก และมีน้ำล้นตลิ่งบริเวณปากแม่น้ำบริเวณสถานีคลองมหาชัย วัดพันท้ายนรสิงห์ ต.พันท้ายนรสิงห์ อ.เมืองสมุทรสาคร จ.สมุทรสาคร และบริเวณสถานีเมืองสมุทรสาคร ต.ท่าจีน อ.เมืองสมุทรสาคร จ.สมุทรสาครในช่วงน้ำทะเลหนุนสูง ส่วนภาคใต้มีระดับน้ำปานกลางถึงน้ำน้อย

ระดับน้ำในแม่น้ำสายหลัก ในช่วงวันที่ 7-13 ม.ค. 2562



ที่มา: คลังข้อมูลน้ำและภูมิอากาศแห่งชาติ

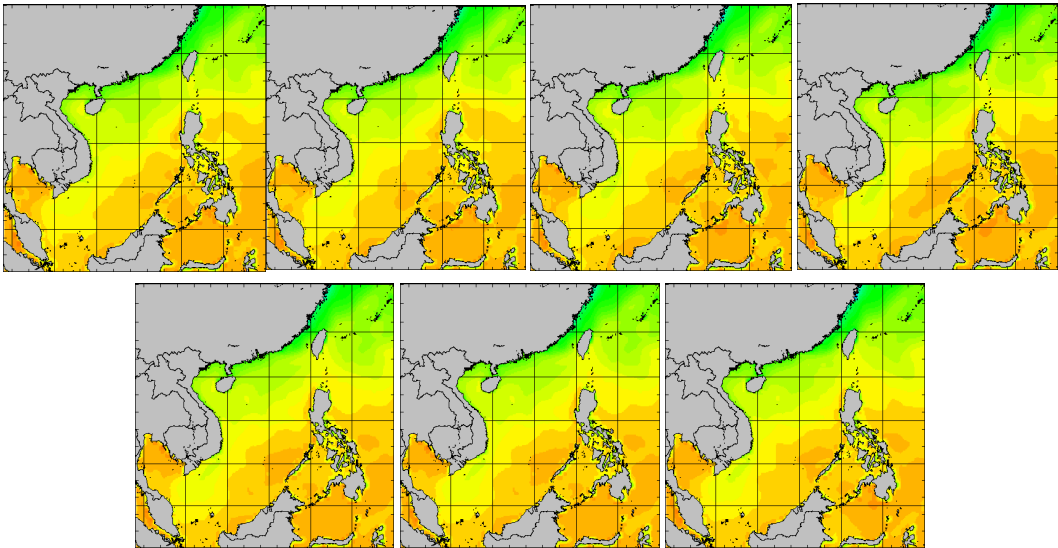
ข้อมูลเพิ่มเติม: http://www.nhc.in.th/product/history/map/water_level

อุณหภูมิผิวน้ำทะเล

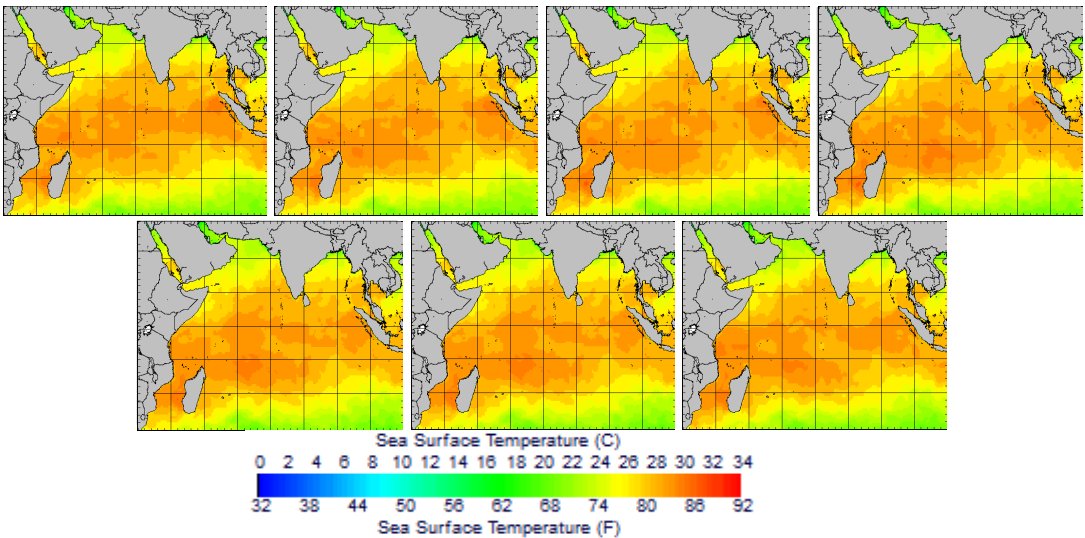
สัปดาห์นี้ทะเลอ่าวไทยและทะเลอันดามันมีอุณหภูมิประมาณ 26-28 องศาเซลเซียส ตลอดทั้งสัปดาห์

อุณหภูมิผิวน้ำทะเล ในช่วงวันที่ 7-13 ม.ค. 2563

ฝั่งอ่าวไทย



ฝั่งอันดามัน



ที่มา: Oceanweather, Inc.

ข้อมูลเพิ่มเติม: http://tiwm.hai.or.th/DATA/REPORT/php/show_sst.php

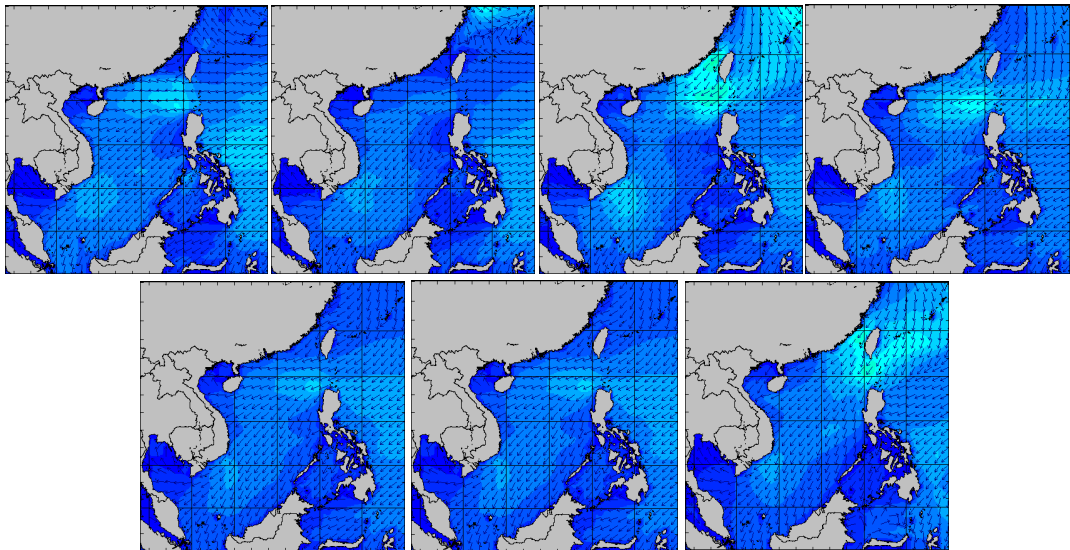
http://tiwm.hai.or.th/DATA/REPORT/php/show_amdsst.php

ความสูงและทิศทางคลื่นทะเล

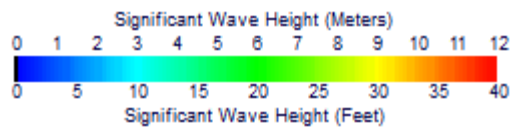
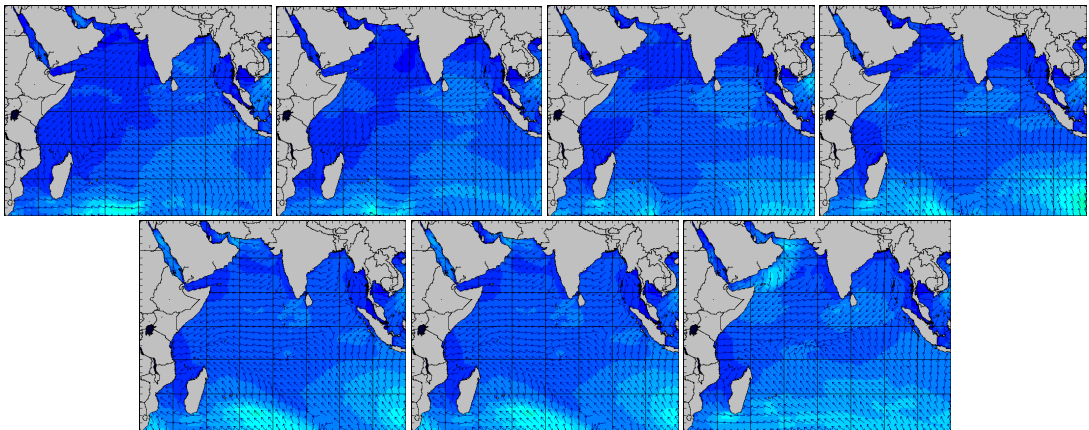
สปีดาร์นี้ทั้งทะเลฝั่งอ่าวไทยและฝั่งอันดามันมีคลื่นสูงประมาณ 1 เมตร ตลอดทั้งสปีดาร์

ความสูงและทิศทางคลื่นทะเล ในช่วงวันที่ 7-13 ม.ค. 2563

ฝั่งอ่าวไทย



ฝั่งอันดามัน



ที่มา: Oceanweather, Inc.

ข้อมูลเพิ่มเติม: http://www.thaiwater.net/DATA/REPORT/php/show_wave.php?zone=Ind
http://www.thaiwater.net/DATA/REPORT/php/show_wave.php?zone=scs

น้ำเค็มรุก

จากการตรวจวัดค่าความเค็มในแม่น้ำสายหลัก ได้แก่ แม่น้ำเจ้าพระยา แม่น้ำท่าจีน และแม่น้ำบางปะกง ซึ่งพบสถานการณ์น้ำเค็มเกินเกณฑ์มาตรฐานน้ำดิบเพื่อผลิตน้ำประปา 0.50 กรัม/ลิตร บริเวณแม่น้ำเจ้าพระยา ที่สถานีสำแลเป็นระยะๆ ตลอดทั้งสปีดาร์ และพบสถานการณ์น้ำเค็มอยู่ในเกณฑ์ปกติที่แม่น้ำท่าจีนบริเวณสถานีบางเลน และมีสถานการณ์น้ำเค็มเกินเกณฑ์มาตรฐานน้ำใช้เพื่อการเกษตร 2.00 กรัม/ลิตร ที่แม่น้ำบางปะกง บริเวณสถานีบางเตนเป็นระยะๆ ตลอดทั้งสปีดาร์

แม่น้ำเจ้าพระยา (เกินที่มาตรฐานน้ำดิบเพื่อผลิตน้ำประปา 0.50 กรัม/ ลิตร)



แม่น้ำท่าจีน (อยู่ในเกณฑ์ปกติ)



แม่น้ำบางปะกง (เกินเกณฑ์มาตรฐานน้ำใช้เพื่อการเกษตร 2.00 กรัม/ ลิตร)



ที่มา: คลังข้อมูลน้ำและอากาศแห่งชาติ

ข้อมูลเพิ่มเติม: <http://www.thaiwater.net/v3/salinity>

แผน/ผลการเพาะปลูกพืชในช่วงฤดูแล้ง ปี 2562

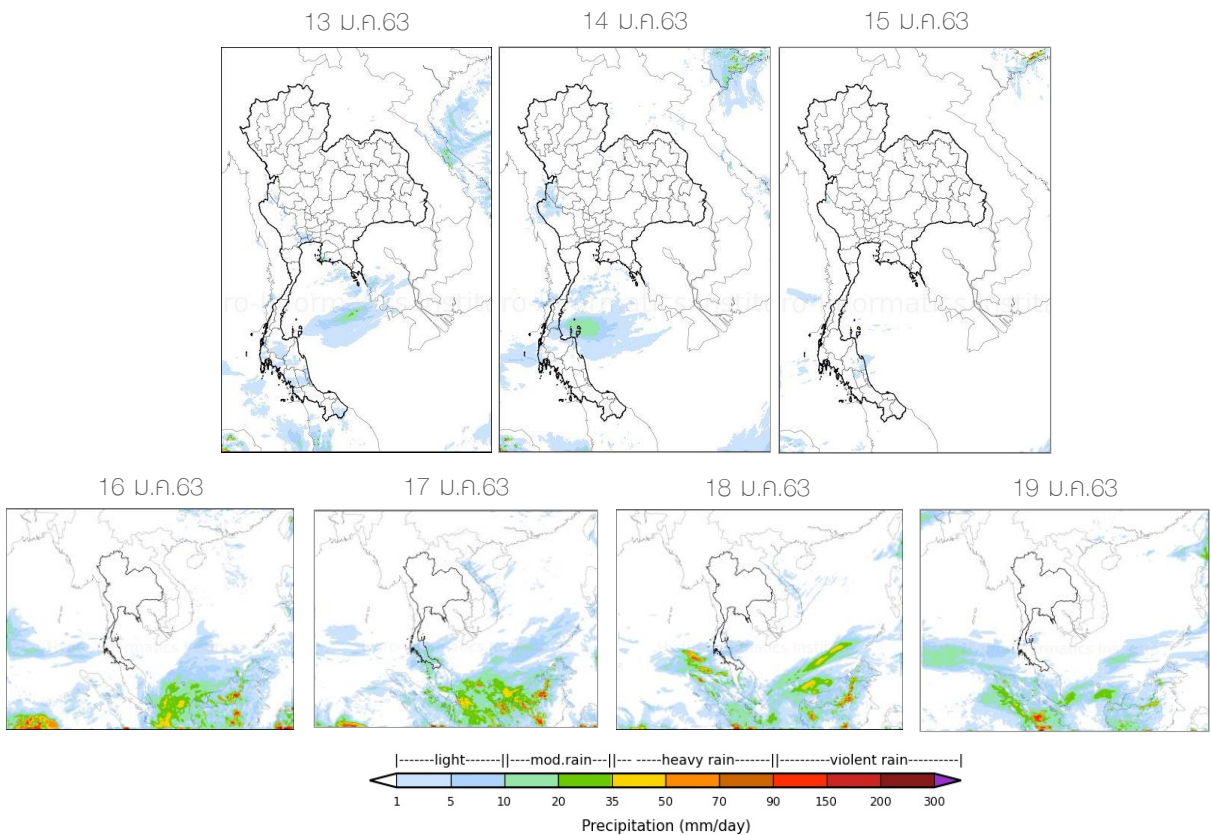
ปัจจุบันทั่วทั้งประเทศไทยมีการปลูกข้าวนาปรังและพืชไร่-พืชผักไปแล้วทั้งสิ้น 98.88% โดยภาคตะวันออกเฉียงเหนือมีการเพาะปลูกมากที่สุด 83.95% รองลงมาคือภาคตะวันออก 83.13% เมื่อพิจารณาในรายละเอียด พบว่า มีการปลูกข้าวนาปรังกินแฟนไปแล้ว 14.40% โดยภาคตะวันออกมีการเพาะปลูกข้าวนาปรังมากที่สุด คิดเป็น 89.75% รองลงมาคือภาคตะวันออกเฉียงเหนือ คิดเป็น 87.21% มีการเพาะปลูกพืชไร่-พืชผักไปแล้ว 30.05% โดยภาคตะวันออกมีการเพาะปลูกมากที่สุด คิดเป็น 40.85% รองลงมาคือภาคเหนือ คิดเป็น 39.03%

ภาค	ข้าวนาปรัง			พืชไร่-พืชผัก			รวม		
	แผน (ล้านไร่)	ผล (ล้านไร่)	%	แผน (ล้านไร่)	ผล (ล้านไร่)	%	แผน (ล้านไร่)	ผล (ล้านไร่)	%
เหนือ	0.25	0.20	81.67	0.20	0.08	39.03	0.44	0.28	62.67
ตะวันออกเฉียงเหนือ	0.59	0.52	87.21	0.04	0.016	37.56	0.63	0.53	83.95
กลาง	0.03	0.006	20.94	0.002			0.03	0.006	19.82
ตะวันออก	0.20	0.18	89.75	0.03	0.01	40.85	0.23	0.19	83.13
ตะวันตก	0.98	0.12	12.37	0.22	0.01	3.34	1.20	0.13	10.71
ใต้	0.26	0.008	3.02	0.03	0.001	2.81	0.29	0.009	3.00
ลุ่มน้ำเจ้าพระยา	-	1.61		-	0.04		-	1.65	
ทั้งประเทศ	2.31	2.64	114.40	0.52	0.16	30.05	2.83	2.80	98.88

ที่มา : กรมชลประทาน ข้อมูล ณ วันที่ 8 มกราคม 2563

สถานการณ์ฝน 7 วันข้างหน้า

- **ช่วงวันที่ 13-15 ม.ค. 63** บริเวณความกดอากาศสูงกำลังอ่อนปกคลุมภาคเหนือ ส่งผลให้ภาคเหนือยังคงมีอากาศเย็นถึงหนาว ส่วนลมตะวันออกเฉียงใต้และลมใต้พัดนำความชื้นเข้ามาปกคลุมภาคตะวันออกเฉียงเหนือและภาคกลาง ส่งผลให้ภาคตะวันออกเฉียงเหนือและภาคกลางมีพายุฝนเกิดขึ้น สำหรับภาคใต้ลมตะวันออกเฉียงใต้ยังคงพัดปกคลุมอ่าวไทยและภาคใต้ ส่งผลให้ภาคใต้มีฝนตกเล็กน้อยถึงปานกลาง
- **ช่วงวันที่ 16-19 ม.ค. 63** บริเวณความกดอากาศสูงกำลังปานกลางแผ่ลงมาปกคลุมภาคเหนือและภาคตะวันออกเฉียงเหนือ ส่วนลมตะวันออกเฉียงใต้และลมใต้ยังคงพัดนำความชื้นเข้ามาปกคลุมภาคตะวันออกเฉียงเหนือและภาคกลาง ส่งผลให้ภาคตะวันออกเฉียงเหนือและภาคกลางยังคงมีพายุฝนเกิดขึ้น สำหรับภาคใต้ลมตะวันออกเฉียงใต้ที่พัดปกคลุมอ่าวไทยและภาคใต้มีกำลังแรงขึ้น ส่งผลให้ภาคใต้มีฝนเพิ่มขึ้น แต่ส่วนใหญ่ยังคงเป็นฝนตกเล็กน้อยถึงปานกลาง

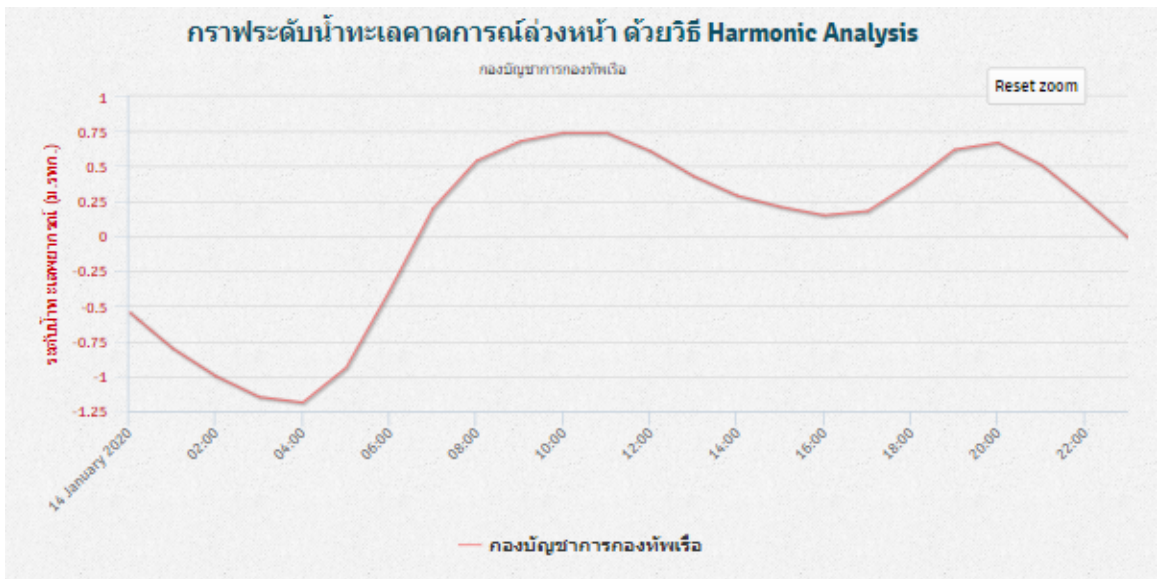


ที่มา: สถาบันสารสนเทศทรัพยากรน้ำและกรมอุตุนิยมวิทยา (องค์การมหาชน)
ข้อมูลเพิ่มเติม: http://live1.haii.or.th/wrf_image/index.php

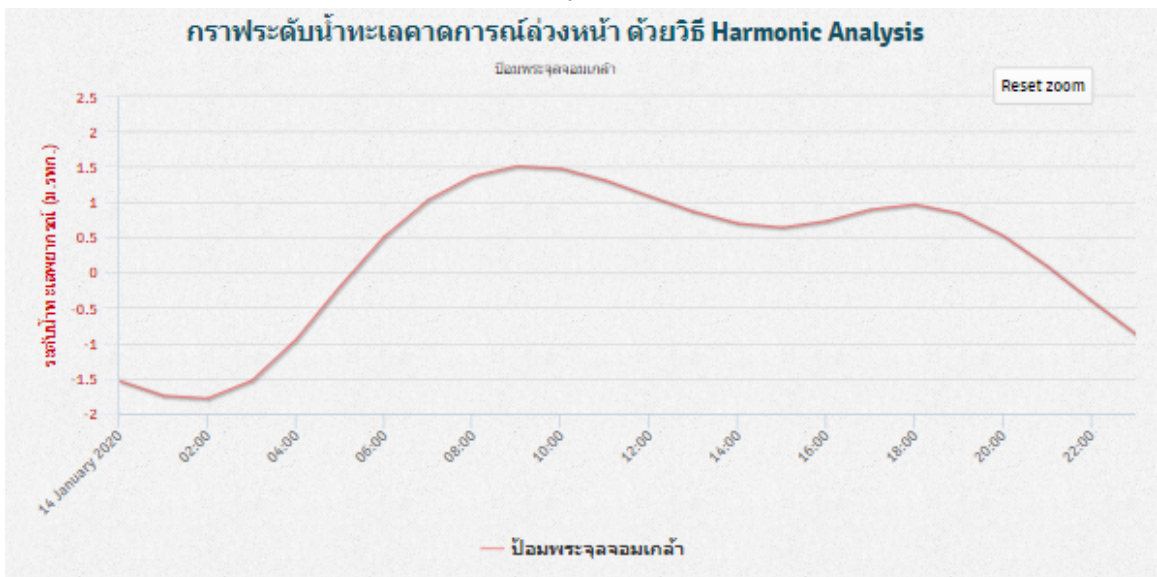
คาดการณ์สภาวะระดับน้ำในแม่น้ำเจ้าพระยา

จากการคาดการณ์สถานการณ์น้ำขึ้น-น้ำลงบริเวณอ่าวไทย โดยสถาบันสารสนเทศทรัพยากรน้ำ (องค์การมหาชน) คาดว่าวันที่ 14 ม.ค. 63 บริเวณสถานีกองบัญชาการกองทัพเรือ น้ำลงต่ำสุด เวลา 04.00 น. ต่ำกว่าระดับน้ำทะเลปานกลาง 1.19 เมตร และน้ำขึ้นสูงสุดเวลา 10.00-11.00 น. สูงกว่าระดับน้ำทะเลปานกลาง 0.74 เมตร ส่วนบริเวณบ่อมพระจุลจอมเกล้า น้ำลงต่ำสุด 02.00 น. ต่ำกว่าระดับน้ำทะเลปานกลาง 1.79 เมตร และน้ำขึ้นสูงสุดเวลา 09.00 น. สูงกว่าระดับน้ำทะเลปานกลาง 1.51 เมตร

หน้ากองบัญชาการกองทัพเรือ



บ่อมพระจุลจอมเกล้า

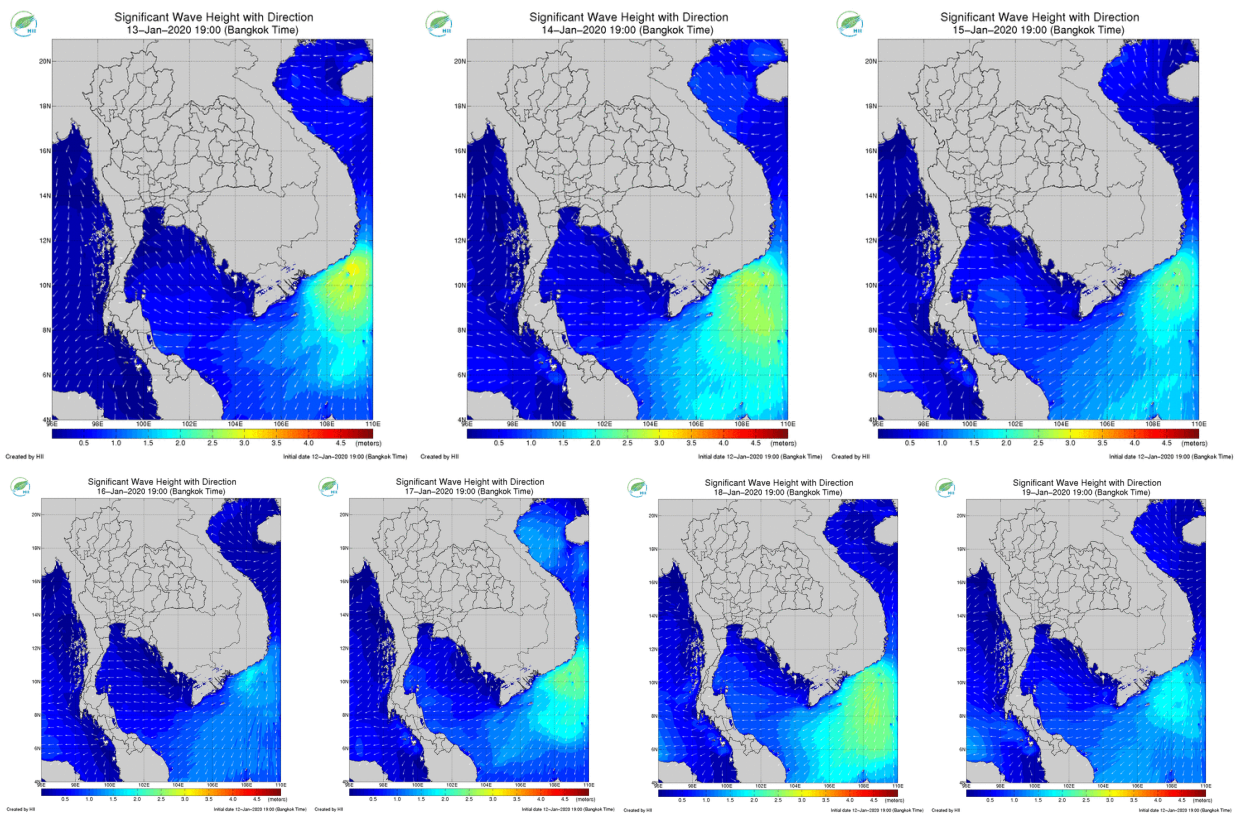


ที่มา:สถาบันสารสนเทศทรัพยากรน้ำ (องค์การมหาชน)

คาดการณ์ความสูงและทิศทางคลื่นทะเล

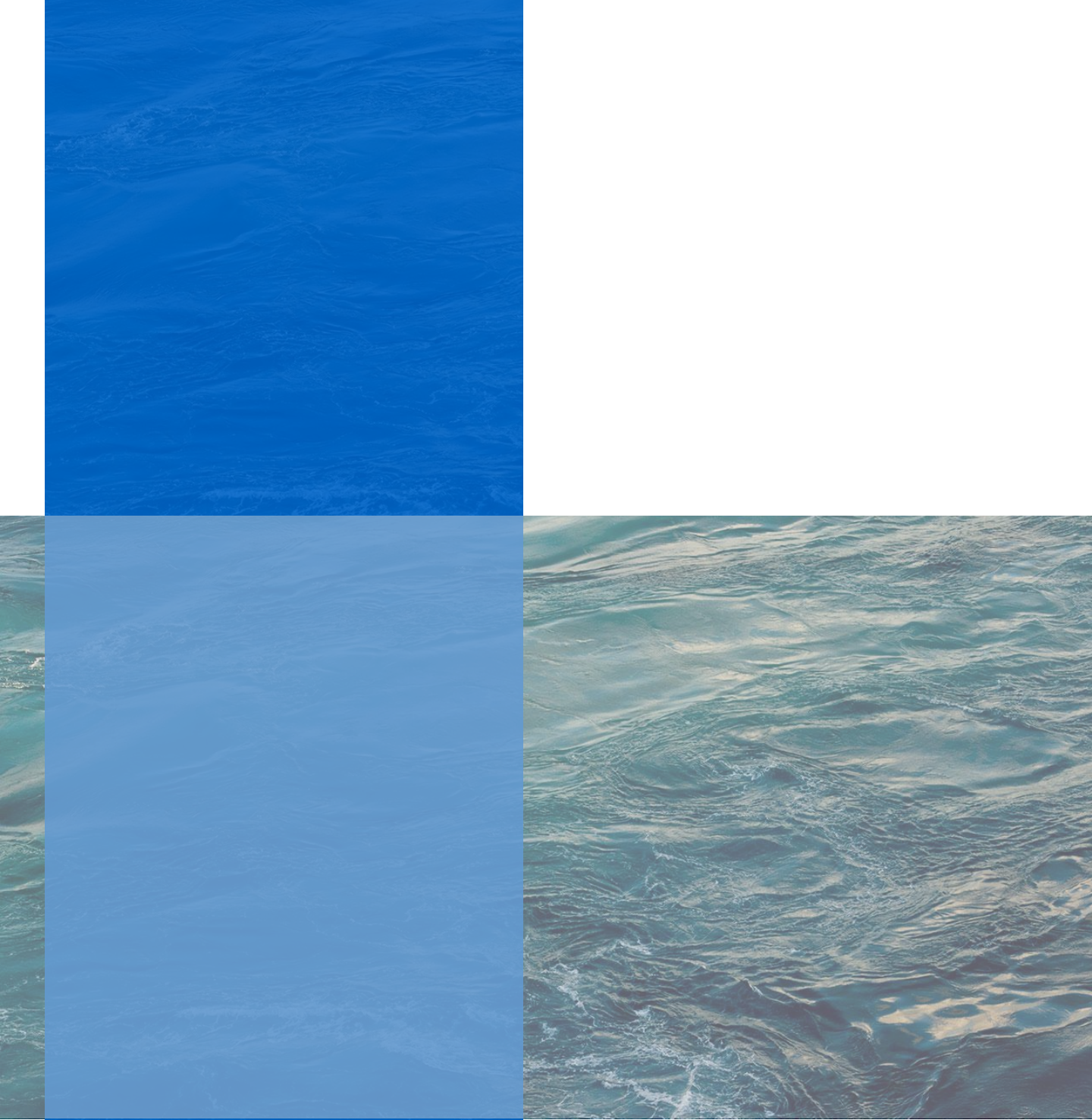
คาดการณ์ความสูงคลื่นในช่วงวันที่ 13-19 ม.ค. 63 สมรมลุมตะวันออกเฉียงเหนือที่ปกคลุมอ่าวไทย มีกำลังแรงขึ้นในช่วงปลายสปีดพายุ ทำให้คลื่นลมในทะเลอ่าวไทยตอนล่างมีกำลังแรงขึ้น ส่งผลให้ในช่วงวันที่ 15 ม.ค. 63 และ 17-19 ม.ค. 63 คลื่นสูงประมาณ 1-1.5 เมตร

การคาดการณ์ความสูงและทิศทางคลื่นทะเล ระหว่างวันที่ 13-19 ม.ค. 63



ที่มา: สถาบันสารสนเทศทรัพยากรน้ำและการเกษตร (องค์การมหาชน)

ข้อมูลเพิ่มเติม: <http://www.thaiwater.net/v3/wrf/swan>



คลังข้อมูลน้ำและภูมิอากาศแห่งชาติ
National Hydroinformatics and Climate Data Center

โดย

สถาบันสารสนเทศทรัพยากรน้ำ (องค์การมหาชน)
กระทรวงการอุดมศึกษา วิทยาศาสตร์ วิจัยและนวัตกรรม



รู้น้ำ รู้อากาศ รู้ภัยพิบัติ

www.thaiwater.net

ThaiWater mobile application