

รู้น้ำ รู้อากาศ รู้ทันภัยพิบัติ

www.thaiwater.net

ThaiWater mobile application



คลังข้อมูลน้ำและภูมิอากาศแห่งชาติ

National Hydroinformatics and Climate Data Center

รู้น้ำรู้อากาศ

รายสัปดาห์

ประจำวันที่ 24 กุมภาพันธ์ 2563



จัดทำโดย

สถาบันสารสนเทศทรัพยากรน้ำ (องค์การมหาชน)

กระทรวงการอุดมศึกษา วิทยาศาสตร์ วิจัยและนวัตกรรม

สปีดาร์ที่ผ่านมา

สภาพอากาศ

4 ลักษณะกลุ่มเมฆจากภาพถ่ายดาวเทียม

5 แผนที่ความกดอากาศ

6 สถานการณ์ฝน

- เสดาร์ตรวจอากาศ
- สถานีตรวจอากาศ
- ปริมาณฝนทั้งสปีดาร์

9 สภาวะฝนที่ผิดปกติ

10 ความชื้นในอากาศ

สถานการณ์น้ำ

11 ความชื้นผิวดิน

12 สถานการณ์น้ำในเขื่อน

- น้ำในเขื่อนขนาดใหญ่ทั้งประเทศ
- น้ำในเขื่อนพื้นที่ลุ่มน้ำเจ้าพระยา

15 ระดับน้ำในแม่น้ำสายหลัก

16 สถานการณ์น้ำทะเล

- อุณหภูมิพื้นผิวน้ำทะเล
- ความสูงและทิศทางคลื่นทะเล
- น้ำเค็มรุก

19 แผน/ผล การเพาะปลูกพืชในช่วงฤดูแล้ง

คาดการณ์สปีดาร์หน้า

สภาพอากาศ

20 คาดการณ์ฝน 7 วันข้างหน้า

สถานการณ์น้ำ

21 คาดการณ์ระดับน้ำในแม่น้ำเจ้าพระยา

22 คาดการณ์ความสูงและทิศทางคลื่นทะเล

สรุปสถานการณ์ที่ผ่านมาและคาดการณ์สัปดาห์หน้า

สถานการณ์ปัจจุบัน

สภาพอากาศ : สัปดาห์นี้บริเวณความกดอากาศสูงกำลังแรงแผ่ลงมาปกคลุมประเทศไทยตอนบน โดยเฉพาะบริเวณภาคเหนือและภาคตะวันออกเฉียงเหนือตลอดทั้งสัปดาห์ ส่งผลให้บริเวณประเทศไทยตอนบนมีอากาศเย็นลง ส่วนลมตะวันออกเฉียงเหนือและลมตะวันออกเฉียงที่พัดปกคลุมทะเลอ่าวไทยและภาคใต้ยังคงมีกำลังแรง ส่งผลให้บริเวณภาคใต้มีฝนตกปานกลางถึงตกหนักในบางพื้นที่เกือบตลอดทั้งสัปดาห์ โดยมีปริมาณฝนสะสม 7 วัน ที่วัดได้จากระบบโทรมาตรของสถาบันสารสนเทศทรัพยากรน้ำสูงสุด 3 อันดับแรก ได้แก่ จังหวัดชุมพร 117 มิลลิเมตร จังหวัดนราธิวาส 50 มิลลิเมตร และจังหวัดประจวบคีรีขันธ์ 36 มิลลิเมตร

น้ำในเขื่อน : ปัจจุบันเขื่อนขนาดใหญ่ทั้ง 35 แห่งทั่วประเทศ มีปริมาณน้ำกักเก็บรวมกัน 39,795 ล้านลูกบาศก์เมตร คิดเป็น 56% ของความจุ สถานการณ์อยู่ในเกณฑ์น้ำปานกลาง โดยเป็นปริมาณน้ำใช้การได้จริง 16,253 ล้านลูกบาศก์เมตร ซึ่งมีเขื่อนที่มีปริมาณน้ำกักเก็บอยู่ในเกณฑ์น้ำน้อยวิกฤตทั้งหมด 14 เขื่อน ได้แก่ เขื่อนแม่กวง (27%) เขื่อนแม่กอก (28%) เขื่อนลำพระเพลิง (10%) เขื่อนอุบลรัตน์ (17%) เขื่อนจุฬาภรณ์ (25%) เขื่อนลำนางรอง (17%) เขื่อนมูลบน (27%) เขื่อนลำห้วย (24%) เขื่อนป่าสักชลสิทธิ์ (19%) เขื่อนกระเสียว (19%) เขื่อนทับเสลา (22%) เขื่อนหนองปลาไหล (18%) เขื่อนคลองสียัด (17%) และเขื่อนประแสร์ (29%)

น้ำในแม่น้ำสำคัญ : จากการตรวจวัดข้อมูลระดับน้ำในแม่น้ำสายหลักในหนึ่งสัปดาห์ที่ผ่านมา พบว่า ระดับน้ำในแม่น้ำสายหลักในภาคเหนือมีระดับน้ำน้อยถึงน้ำน้อยวิกฤต ภาคตะวันออกเฉียงเหนือมีระดับน้ำน้อยโดยเฉพาะบริเวณต้นน้ำของแม่น้ำชี ภาคตะวันออกและภาคกลางมีระดับน้ำปานกลางถึงน้ำมาก และมีน้ำล้นตลิ่งต่ำบริเวณปากแม่น้ำในช่วงน้ำทะเลหนุนสูงบริเวณสถานีคลองมหาชัย วัดพันท้ายนรสิงห์ อำเภอเมืองสมุทรสาคร จังหวัดสมุทรสาคร ส่วนภาคใต้มีระดับน้ำปานกลางถึงน้ำน้อย

คาดการณ์

คาดการณ์ฝน : ช่วงวันที่ 24-26 ก.พ. 63 บริเวณความกดอากาศสูงที่ปกคลุมประเทศไทยตอนบนจะเริ่มมีกำลังอ่อน ทำให้ประเทศไทยตอนบนมีอุณหภูมิสูงขึ้นและมีลมแผ่วเบาลง ส่วนลมมรสุมตะวันออกเฉียงเหนือและลมตะวันออกเฉียงที่พัดปกคลุมภาคใต้มีกำลังอ่อนลง ส่งผลให้ภาคใต้มีฝนลดลง ส่วนช่วงวันที่ 27 ก.พ.-1 มี.ค. 63 บริเวณความกดอากาศสูงอ่อนกำลังลง ทำให้ลมใต้และลมตะวันออกเฉียงใต้จะพัดเข้ามาปกคลุมภาคตะวันออกเฉียงเหนือและภาคกลางตอนล่าง ส่งผลให้ภาคตะวันออกเฉียงเหนือและภาคกลางตอนล่างมีฝนฟ้าคะนองเกิดขึ้น ส่วนลมมรสุมตะวันออกเฉียงเหนือและลมตะวันออกเฉียงอ่อนกำลังลง ส่งผลให้ภาคใต้จะมีฝนน้อย

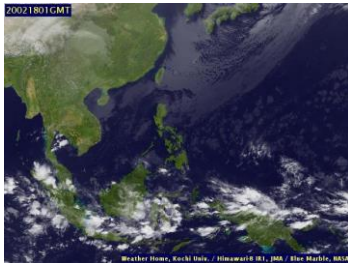
คาดการณ์ระดับน้ำในแม่น้ำเจ้าพระยา : จากการคาดการณ์สถานการณ์น้ำขึ้น-น้ำลงบริเวณทะเลอ่าวไทย โดยสถาบันสารสนเทศทรัพยากรน้ำ (องค์การมหาชน) คาดว่าวันที่ 25 ก.พ. 63 บริเวณสถานีกองบัญชาการกองทัพเรือ น้ำลงต่ำสุด เวลา 03.00 น. ต่ำกว่าระดับน้ำทะเลปานกลาง 0.92 เมตร และน้ำขึ้นสูงสุดเวลา 09.00 น. สูงกว่าระดับน้ำทะเลปานกลาง 0.66 เมตร ส่วนบริเวณป้อมพระจุลจอมเกล้า น้ำลงต่ำสุด 01.00 น. ต่ำกว่าระดับน้ำทะเลปานกลาง 1.48 เมตร และน้ำขึ้นสูงสุดเวลา 07.00-08.00 น. สูงกว่าระดับน้ำทะเลปานกลาง 1.07 เมตร

คาดการณ์คลื่น : ในช่วงวันที่ 24 ก.พ. - 1 มี.ค. 63 ลมตะวันออกเฉียงใต้พัดปกคลุมอ่าวไทยมีกำลังอ่อนลง ทำให้คลื่นลมในทะเลอ่าวไทยตอนล่างมีกำลังปานกลาง ส่งผลให้อ่าวไทยตอนล่างมีคลื่นสูงประมาณ 1-1.5 เมตร ในช่วงวันที่ 24 ก.พ. 63 หลังจากนั้นคลื่นลมในทะเลอ่าวไทยและทะเลอันดามันลดลงเหลือประมาณ 1 เมตร จนถึงปลายสัปดาห์

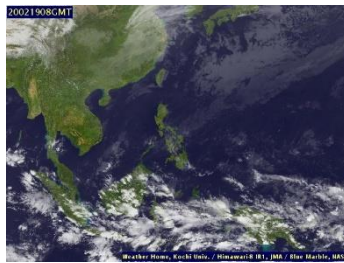
ลักษณะกลุ่มเมฆจากภาพถ่ายดาวเทียม

สัปดาห์นี้มีกลุ่มเมฆปกคลุมหนาแน่นกระจุกตัวอยู่ในบริเวณภาคใต้ตอนบน โดยเฉพาะบริเวณจังหวัดเพชรบุรีและประจวบคีรีขันธ์ ในช่วงวันที่ 18-19 ก.พ. 63

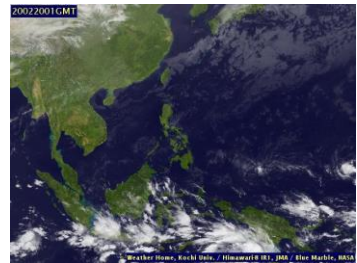
18 ก.พ. 63 08:00 น.



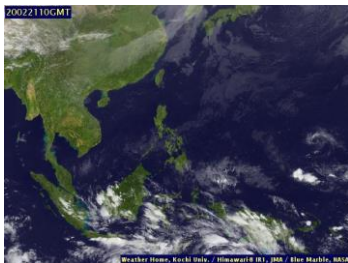
19 ก.พ. 63 15:00 น.



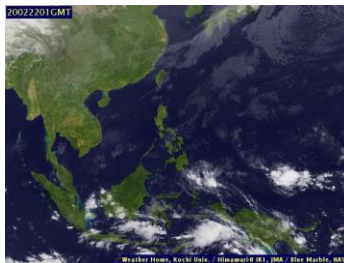
20 ก.พ. 63 08:00 น.



21 ก.พ. 63 17:00 น.



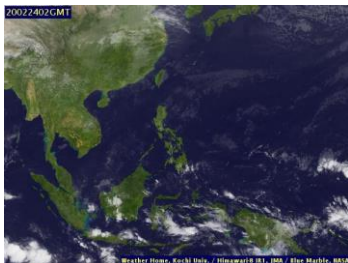
22 ก.พ. 63 08:00 น.



23 ก.พ. 63 07:00 น.



24 ก.พ. 63 09:00 น.

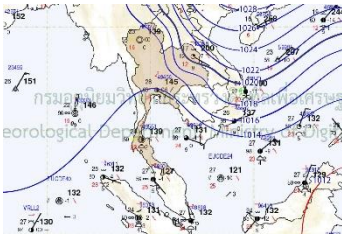


ที่มา: ภาพถ่ายจากดาวเทียม Himawari-8 จัดทำโดย Kochi University.
ข้อมูลเพิ่มเติม: <https://www.thaiwater.net/TyphoonTracking/Goes9.php>

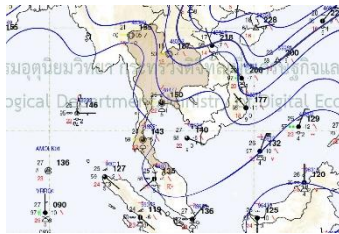
แผนที่อากาศ

สึปดาห์นี้บบริเวณความกดอากาศสูงกำลังแรงแผ่ลงมาปกคลุมบริเวณภาคเหนือและภาคตะวันออกเฉียงเหนือตลอดทั้งสึปดาห์ ส่งผลให้บริเวณประเทศไทยตอนบนมีอากาศเย็นลง ส่วนลมตะวันออกเฉียงเหนือและลมตะวันออกเฉียงที่พัดปกคลุมทะเลอ่าวไทยและภาคใต้ยังคงมีกำลังแรง ส่งผลให้บริเวณภาคใต้มีฝนตกปานกลางถึงตกหนักในบางพื้นที่เกือบตลอดทั้งสึปดาห์

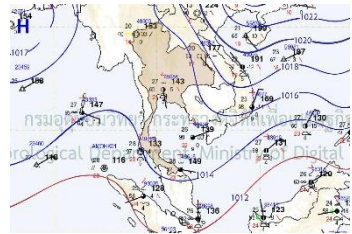
18 ก.พ. 63 07:00 น.



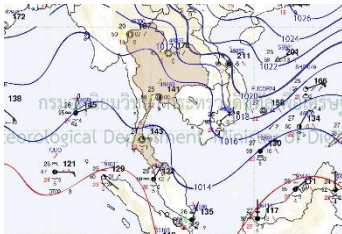
19 ก.พ. 63 07:00 น.



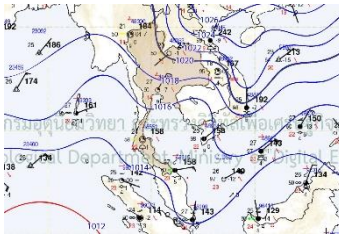
20 ก.พ. 63 08:00 น.



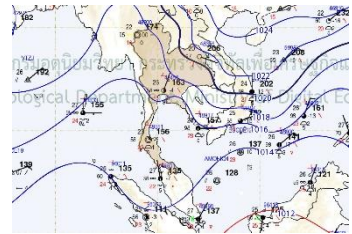
21 ก.พ. 63 07:00 น.



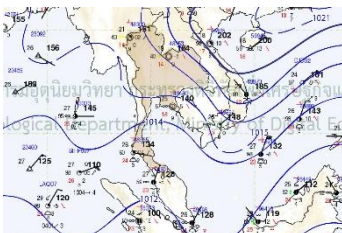
22 ก.พ. 63 07:00 น.



23 ก.พ. 63 07:00 น.



24 ก.พ. 63 07:00 น.



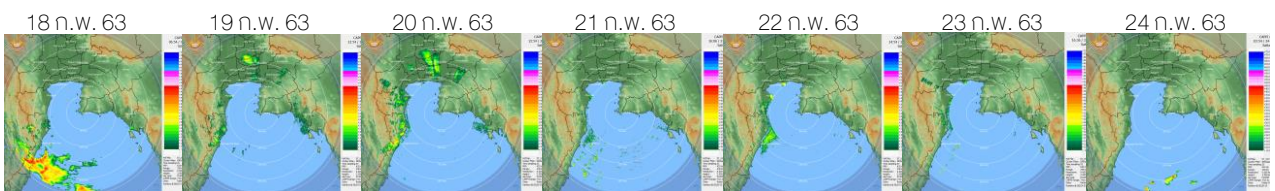
ที่มา: กรมอุตุนิยมวิทยา

ข้อมูลเพิ่มเติม: http://www.thaiwater.net/DATA/REPORT/php/hmain.php?page=/TyphoonTracking/show_weather_map.php

สถานการณ์ฝนจากภาพเรดาร์ตรวจอากาศ

เครือข่ายภาพเรดาร์ตรวจวัดปริมาณฝนของกรมอุตุนิยมวิทยาและกรมฝนหลวงการบินและการเกษตร ได้แก่ เรดาร์สัตหีบและเรดาร์สุราษฎร์ธานี ตรวจพบกลุ่มฝนตกหนักบริเวณภาคใต้ตอนล่าง ในช่วงวันที่ 18-19 ก.พ. 63 หลังจากนั้นปริมาณฝนลดลง และกลับมามีฝนตกหนักอีกครั้งในช่วงวันที่ 23 ก.พ. 63 โดยยังมีฝนตกเล็กน้อยถึงปานกลางกระจายตัวในบางพื้นที่ตลอดทั้งสัปดาห์ ส่วนบริเวณภาคใต้ตอนบนตรวจพบกลุ่มฝนตกหนักบริเวณจังหวัดเพชรบุรีและประจวบคีรีขันธ์ในช่วงวันที่ 18-20 ก.พ. 63 หลังจากนั้นปริมาณฝนลดลงจนถึงปลายสัปดาห์

เรดาร์สัตหีบ



เรดาร์สุราษฎร์ธานี

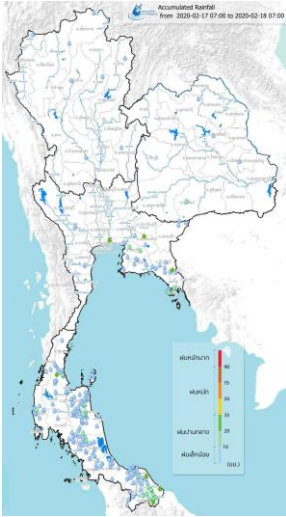


ที่มา: กรมอุตุนิยมวิทยาและกรมฝนหลวงการบินและการเกษตร
ข้อมูลเพิ่มเติม : <http://www.thaiwater.net/v3/hydro>

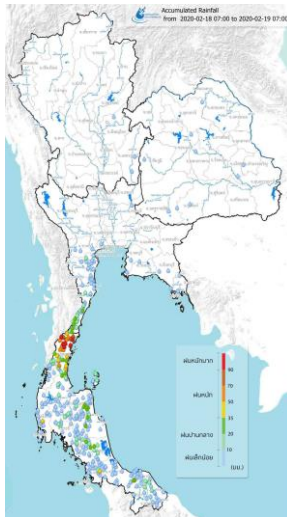
ปริมาณฝนรายวันจากสถานีตรวจอากาศ

สัปดาห์นี้บริเวณภาคใต้มีฝนตกปานกลางถึงตกหนักในบางพื้นที่ กับมีฝนตกหนักมากบริเวณภาคใต้ตอนบน โดยเฉพาะบริเวณจังหวัดประจวบคีรีขันธ์ ชุมพร และระนอง ในช่วงวันที่ 19-20 ก.พ. 63

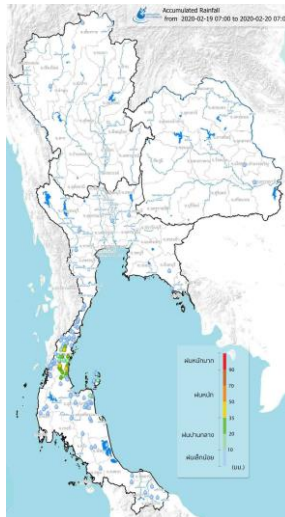
18 ก.พ. 63 07:00 น.



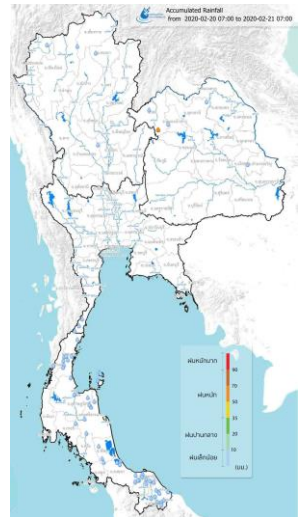
19 ก.พ. 63 07:00 น.



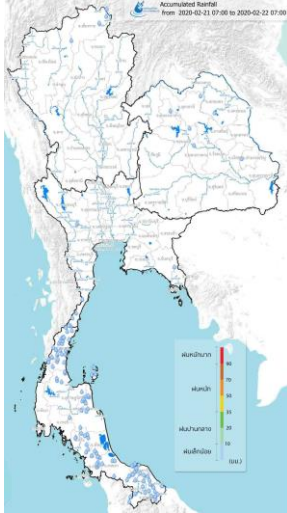
20 ก.พ. 63 07:00 น.



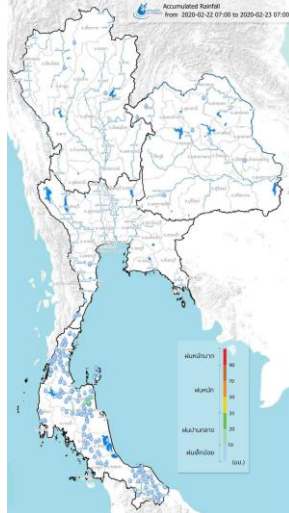
21 ก.พ. 63 07:00 น.



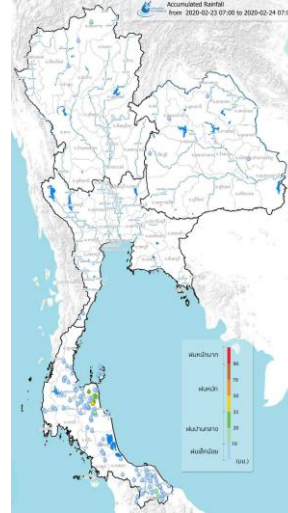
22 ก.พ. 63 07:00 น.



23 ก.พ. 63 07:00 น.



24 ก.พ. 63 07:00 น.



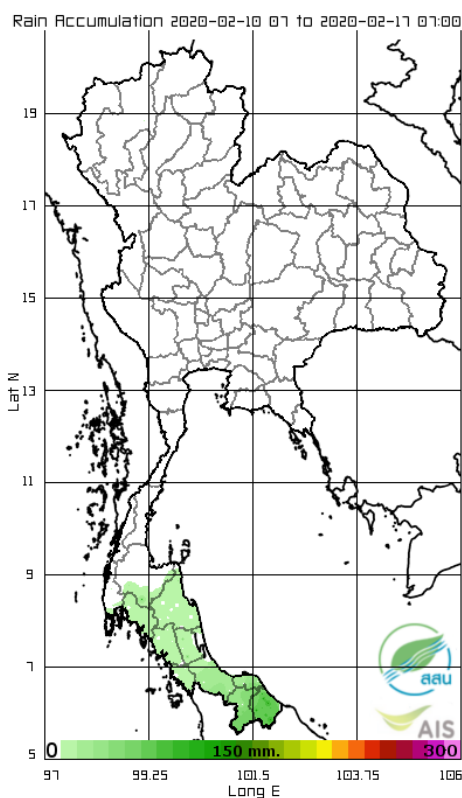
ที่มา: คลังข้อมูลน้ำและภูมิอากาศแห่งชาติ

ข้อมูลเพิ่มเติม: <http://www.nhc.in.th/product/latest/img/rain24.jpg>

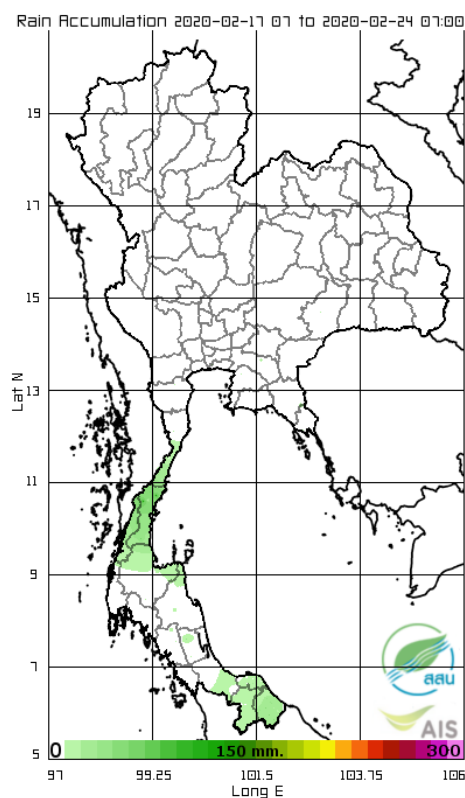
ปริมาณฝนทั้งสัปดาห์

สัปดาห์นี้บริเวณภาคใต้ตอนล่างมีปริมาณฝนลดลงจากสัปดาห์ที่ผ่านมาในบางพื้นที่ โดยเฉพาะบริเวณจังหวัดสุราษฎร์ธานี กระบี่ นครศรีธรรมราช ตรัง พัทลุง สงขลา และสตูล ส่วนบริเวณภาคใต้ตอนบนมีปริมาณฝนเพิ่มมากขึ้นจากสัปดาห์ที่ผ่านมา โดยเฉพาะบริเวณจังหวัดชุมพร ประจวบคีรีขันธ์ และระนอง โดยมีปริมาณฝนสะสม 7 วัน ที่วัดได้จากระบบโทรมาตรของสถาบันสารสนเทศทรัพยากรน้ำสูงสุด 3 อันดับแรก ได้แก่ จังหวัดชุมพร 117 มิลลิเมตร จังหวัดนราธิวาส 50 มิลลิเมตร และจังหวัดประจวบคีรีขันธ์ 36 มิลลิเมตร

สัปดาห์ที่แล้ว



สัปดาห์นี้



ที่มา: สถาบันสารสนเทศทรัพยากรน้ำ (องค์การมหาชน)

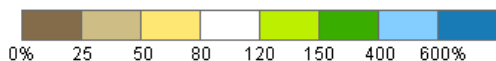
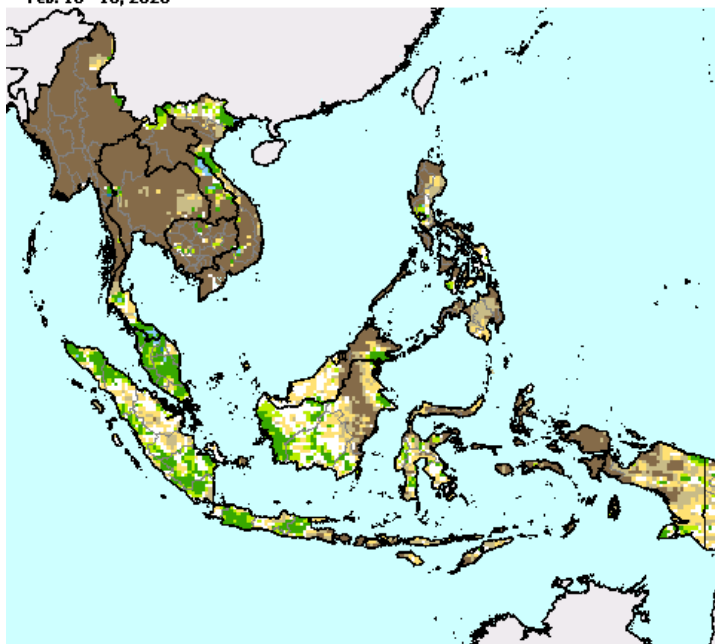
ข้อมูลเพิ่มเติม: http://www.thaiwater.net/DATA/site/content/ts_show_top7.html?type=rain_acc&sort_type=max

สภาวะฝนที่ผิดปกติ

(ในช่วงวันที่ 10-16 ก.พ. 63)

- ภาคเหนือ มีปริมาณฝนต่ำกว่าเกณฑ์ปกติมาก ยกเว้นบริเวณจังหวัดตากที่มีปริมาณฝนใกล้เคียงเกณฑ์ปกติถึงสูงกว่าเกณฑ์ปกติ
- ภาคตะวันออกเฉียงเหนือ พื้นที่ส่วนใหญ่มีปริมาณฝนต่ำกว่าเกณฑ์ปกติมาก ยกเว้นบริเวณภาคตะวันออกเฉียงเหนือตอนล่างที่มีปริมาณฝนต่ำกว่าเกณฑ์ปกติ
- ภาคกลาง มีปริมาณฝนต่ำกว่าเกณฑ์ปกติมาก
- ภาคตะวันออก มีปริมาณฝนต่ำกว่าเกณฑ์ปกติมาก
- ภาคใต้ บริเวณภาคใต้ตอนบนมีปริมาณฝนต่ำกว่าเกณฑ์ปกติมาก ส่วนภาคใต้ตอนล่างมีปริมาณฝนต่ำกว่าเกณฑ์ปกติถึงสูงกว่าเกณฑ์ปกติเล็กน้อย
- กรุงเทพฯและปริมณฑล มีปริมาณฝนต่ำกว่าเกณฑ์ปกติมาก

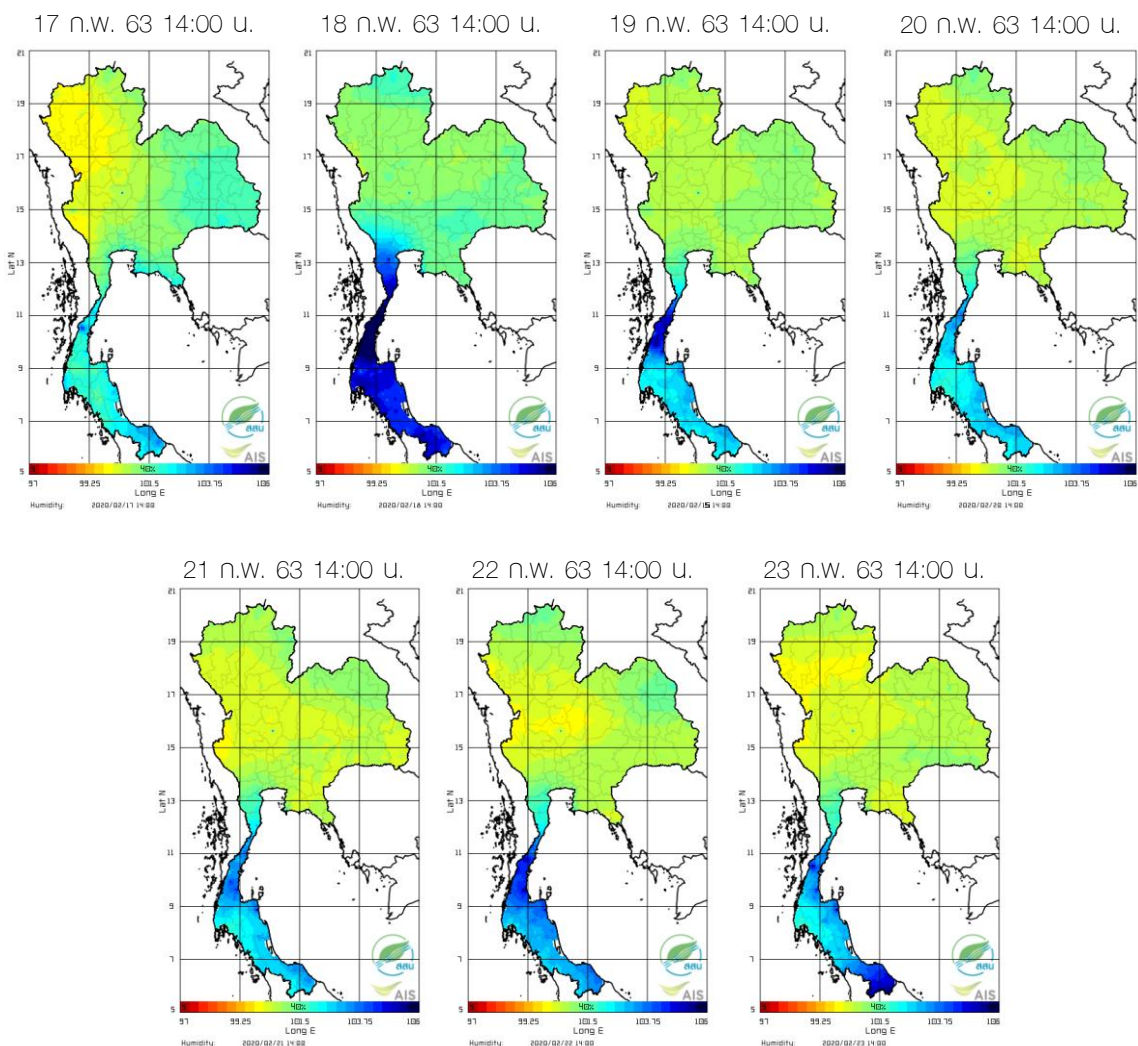
Percent of Normal Precipitation (USAF 557th WW)
Feb. 10 - 16, 2020



- >600 สูงกว่าเกณฑ์ปกติมาก
- 400-600 สูงกว่าเกณฑ์ปกติ
- 150-400 สูงกว่าเกณฑ์ปกติเล็กน้อย
- 80-150 ใกล้เคียงเกณฑ์ปกติ
- 50-80 ต่ำกว่าเกณฑ์ปกติ
- <=50 ต่ำกว่าเกณฑ์ปกติมาก

ความชื้นในอากาศ

แผนภาพแสดงการกระจายตัวของความชื้นในอากาศของประเทศไทยสะสมช่วงเวลา 14.00 น. ระหว่างวันที่ 17-23 ก.พ. 63 พบว่า ภาคเหนือ ภาคตะวันออกเฉียงเหนือ ภาคกลาง และภาคตะวันออกมีความชื้นในอากาศค่อนข้างต่ำเกือบตลอดทั้งสัปดาห์ โดยในช่วงวันที่ 18 ก.พ. 63 มีความชื้นเพิ่มขึ้นบริเวณตอนบนของประเทศ หลังจากนั้นความชื้นค่อยๆ ลดลงจนถึงปลายสัปดาห์ ส่วนภาคใต้มีความชื้นในอากาศค่อนข้างสูงเกือบทั้งสัปดาห์ และมีความชื้นในอากาศสูงมากในช่วงวันที่ 18 ก.พ. 63 เนื่องจากมีปริมาณฝนตกเพิ่มขึ้น และมีฝนตกหนักถึงหนักมากในบริเวณดังกล่าว



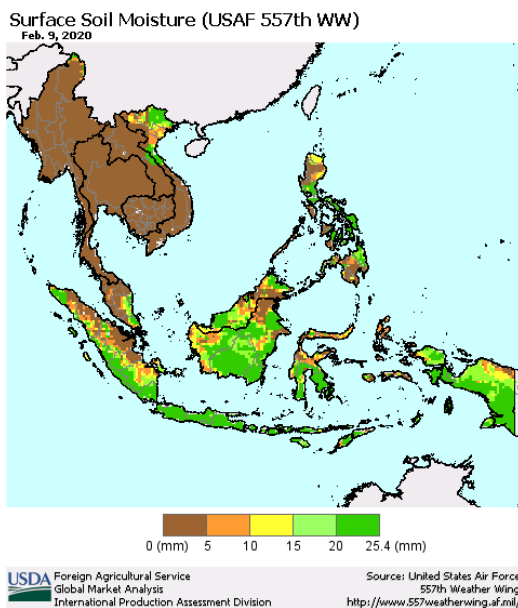
ที่มา: สถาบันสารสนเทศทรัพยากรน้ำ (องค์การมหาชน)

ข้อมูลเพิ่มเติม: http://www.thaiwater.net/DATA/REPORT/php/radar/show_templmg.php

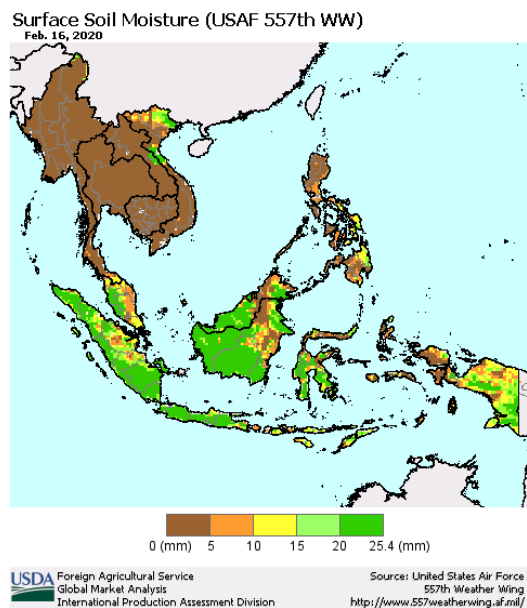
ความชื้นผิวดิน

วันที่ 16 ก.พ. 63 พื้นที่ส่วนใหญ่ของประเทศไทยมีความชื้นผิวดินลดลงจากสัปดาห์ที่ผ่านมา โดยเฉพาะบริเวณภาคใต้ตอนล่าง ได้แก่ จังหวัดยะลา ปัตตานี นราธิวาส สงขลา พังงา สุราษฎร์ธานี และระนอง

วันที่ 9 ก.พ. 2563



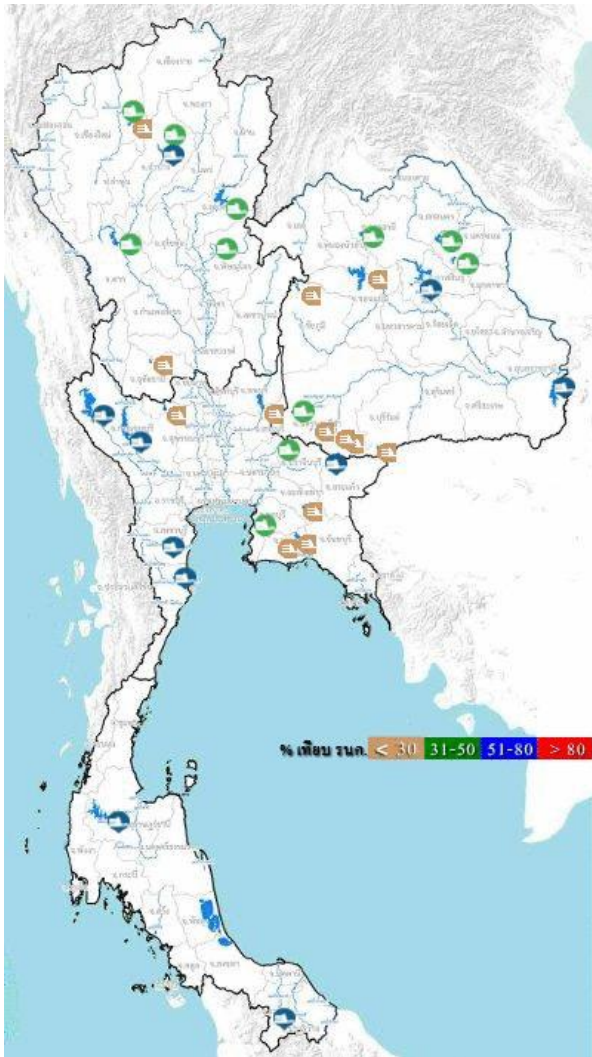
วันที่ 16 ก.พ. 2563



ที่มา: USDA (United States Department of Agriculture)

ที่มา: <https://ipad.fas.usda.gov/cropeplorer/imageview.aspx?regionid=seasia>

สถานการณ์น้ำในเขื่อนขนาดใหญ่ทั่วประเทศ



ปัจจุบันเขื่อนขนาดใหญ่ทั้ง 35 แห่งทั่วประเทศ มีปริมาณน้ำกักเก็บรวมกัน 39,795 ล้านลูกบาศก์เมตร คิดเป็น 56% ของความจุ สถานการณ์อยู่ในเกณฑ์น้ำ ปานกลาง โดยเป็นปริมาณน้ำใช้การได้จริง 16,253 ล้าน ลูกบาศก์เมตร ซึ่งมีเขื่อนที่มีปริมาณน้ำกักเก็บอยู่ในเกณฑ์ น้ำน้อยวิกฤตทั้งหมด 14 เขื่อน ได้แก่ เขื่อนแม่กวง (27%) เขื่อนแม่มอก (28%) เขื่อนลำพระเพลิง (10%) เขื่อน อุบลรัตน์ (17%) เขื่อนจุฬาภรณ์ (25%) เขื่อนลำนางรอง (17%) เขื่อนมูลบน (27%) เขื่อนลำแะ (24%) เขื่อน ป่าสักชลสิทธิ์ (19%) เขื่อนกระเสียว (19%) เขื่อนทับเสลา (22%) เขื่อนหนองปลาไหล (18%) เขื่อนคลองสียัด (17%) และเขื่อนประแสร์ (29%)

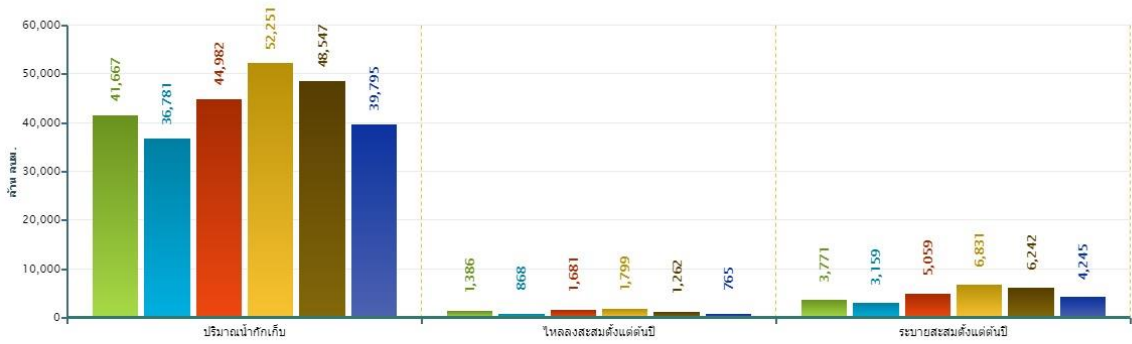
ที่มา: คลังข้อมูลน้ำและภูมิอากาศแห่งชาติ

ข้อมูลเพิ่มเติม : <http://watersituation.thaiwater.net/v1/public/report/dam>

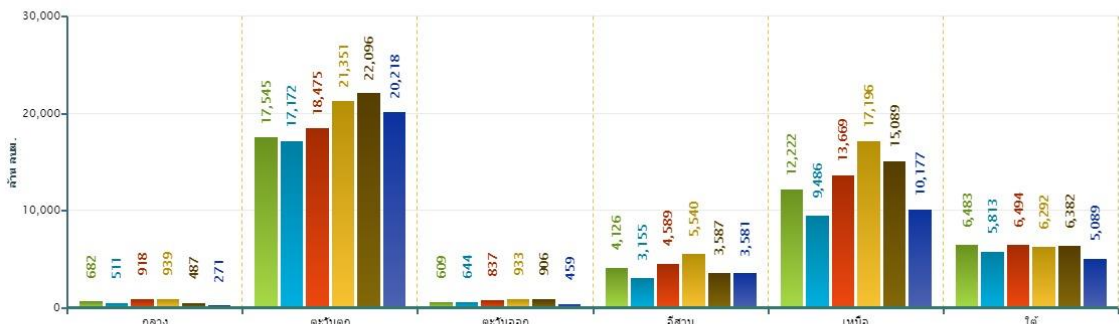
สถานการณ์น้ำในเขื่อนขนาดใหญ่ทั่วประเทศ

วันที่ 24 ก.พ. 63 ปริมาณน้ำกักเก็บในเขื่อนขนาดใหญ่ทั้ง 35 แห่งทั่วประเทศ มีอยู่ 39,795 ล้าน ลูกบาศก์เมตร ทั้งนี้หากเปรียบเทียบข้อมูลรายภาคจะพบว่าปริมาณน้ำกักเก็บของปี 2563 ภาคกลาง ภาคตะวันออก และภาคใต้มีปริมาณน้ำกักเก็บน้อยที่สุด ภาคตะวันออกเฉียงเหนือและภาคเหนือ มีปริมาณน้ำกักเก็บน้อยสุดเป็นอันดับที่ 2 รองจากปี 2559 และภาคตะวันตกมีปริมาณน้ำกักเก็บ มากที่สุดเป็นอันดับที่ 3 รองจากปี 2562 และปี 2561 สำหรับปริมาณน้ำไหลลงอ่างฯ สะสมตั้งแต่ต้นปี มีปริมาณ 765 ล้านลูกบาศก์เมตร ซึ่งเป็นปริมาณน้ำไหลลงอ่างฯ สะสมที่น้อยที่สุดเมื่อเปรียบเทียบกับ ตั้งแต่ปี 2558 และปริมาณน้ำระบายสะสมตั้งแต่ต้นปีมีปริมาณ 4,245 ล้านลูกบาศก์เมตร ซึ่งเป็น ปริมาณน้ำระบายสะสมที่น้อยเป็นอันดับที่ 3 รองจากปี 2559 และ 2558 ตามลำดับ

สถานการณ์น้ำในอ่างเก็บน้ำขนาดใหญ่ วันที่ 24 กุมภาพันธ์

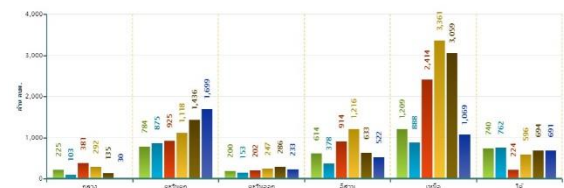
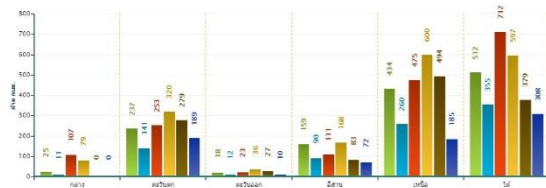


ปริมาณการเก็บกักรายภาค วันที่ 24 กุมภาพันธ์



ปริมาณน้ำไหลลงอ่างฯสะสมตั้งแต่ต้นปีรายภาค วันที่ 24 กุมภาพันธ์

ปริมาณน้ำระบายสะสมตั้งแต่ต้นปีรายภาค วันที่ 24 กุมภาพันธ์

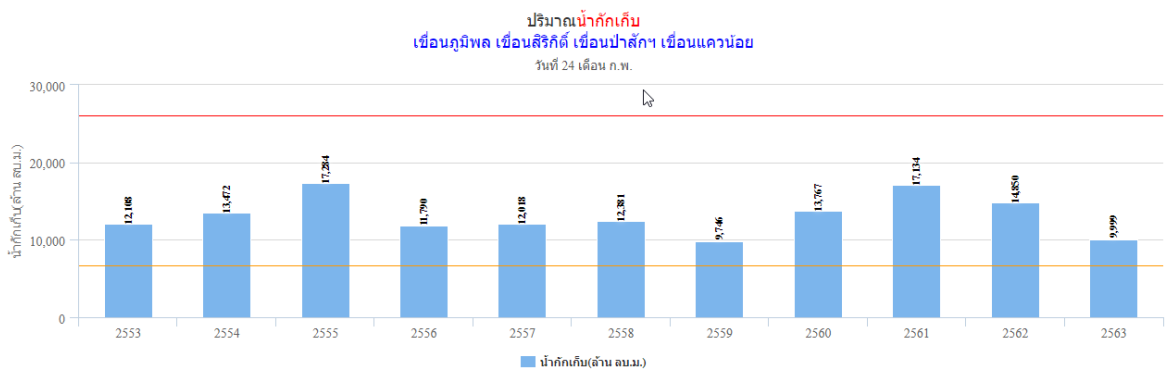


■ 2558 ■ 2559 ■ 2560 ■ 2561 ■ 2562 ■ 2563

ที่มา : คลังข้อมูลน้ำและภูมิอากาศแห่งชาติ

สถานการณ์น้ำในเขื่อนพื้นที่ลุ่มน้ำเจ้าพระยา

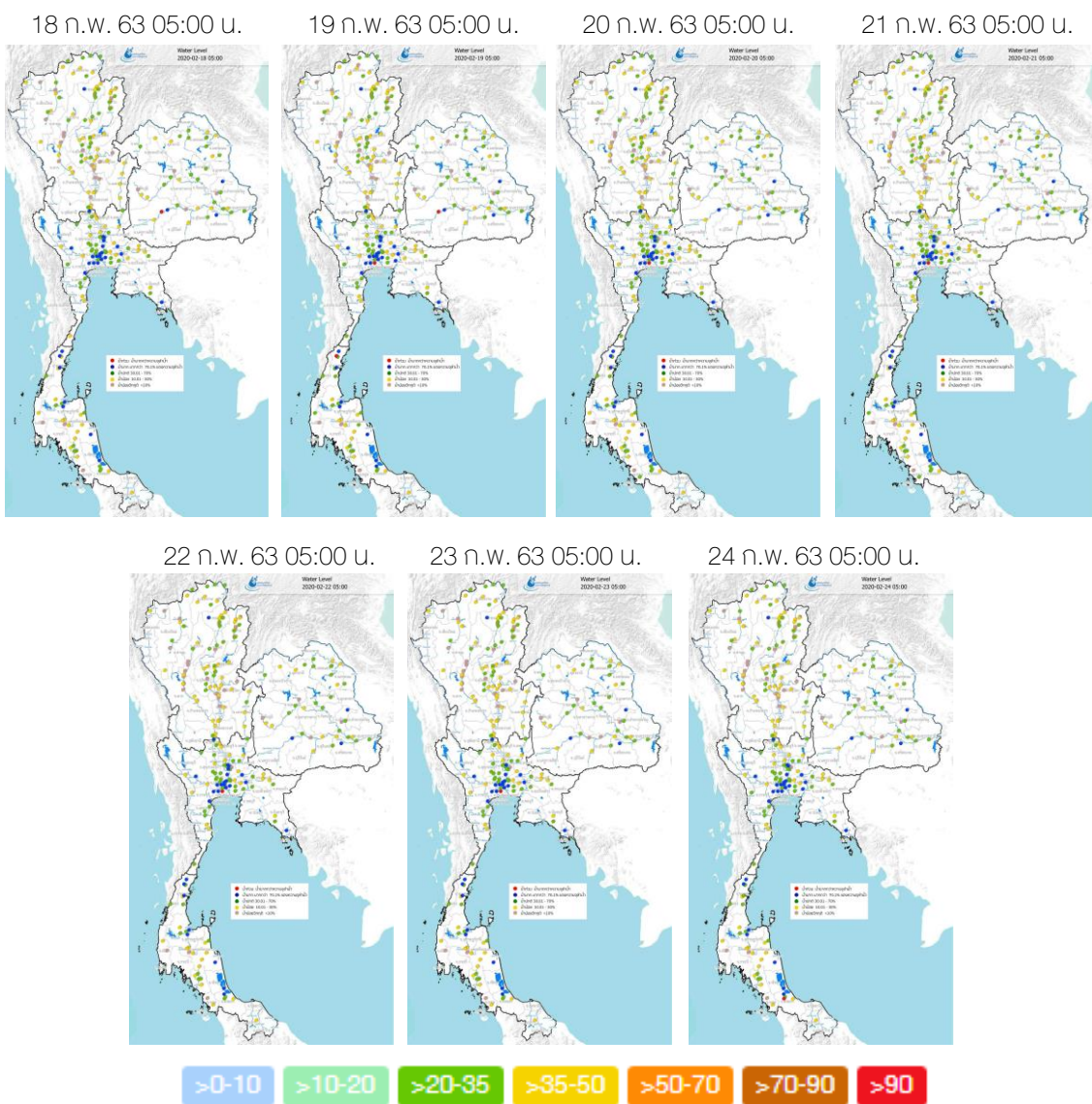
วันที่ 24 ก.พ. 63 เขื่อนขนาดใหญ่ทั้ง 4 เขื่อนหลักในลุ่มน้ำเจ้าพระยา มีปริมาณน้ำกักเก็บรวมกัน 9,999 ล้านลูกบาศก์เมตร โดยมีปริมาณน้ำกักเก็บน้อยกว่าปี 2553 ที่เกิดภัยแล้งรุนแรงในพื้นที่ลุ่มน้ำเจ้าพระยาอยู่ 2,109 ล้านลูกบาศก์เมตร โดยเป็นปริมาณน้ำใช้การเพียง 3,303 ล้านลูกบาศก์เมตร ซึ่งถือเป็นปริมาณน้ำที่เหลืออยู่น้อยมาก ทั้งนี้แผนการใช้น้ำสำหรับอุปโภค-บริโภค และรักษาระบบนิเวศ ตั้งแต่วันที่ 1 พ.ย. 2562 - 30 เม.ย. 2563 อยู่ที่ 3,500 ล้านลูกบาศก์เมตร โดยตั้งแต่วันที่ 1 พ.ย. 2562 ถึงปัจจุบัน ระบายน้ำไปแล้วรวม 2,360 ล้านลูกบาศก์เมตร



ที่มา : คลังข้อมูลน้ำและภูมิอากาศแห่งชาติ

ระดับน้ำในแม่น้ำสายหลัก

จากการตรวจวัดข้อมูลระดับน้ำในแม่น้ำสายหลักในหนึ่งสัปดาห์ที่ผ่านมา พบว่า ระดับน้ำในแม่น้ำสายหลักในภาคเหนือมีระดับน้ำน้อยถึงน้ำน้อยวิกฤต ภาคตะวันออกเฉียงเหนือมีระดับน้ำน้อย โดยเฉพาะบริเวณต้นน้ำของแม่น้ำชี ภาคตะวันออกและภาคกลางมีระดับน้ำปานกลางถึงน้ำมาก และมีน้ำล้นตลิ่งต่ำบริเวณปากแม่น้ำในช่วงน้ำทะเลหนุนสูงบริเวณสถานีคลองมหาชัย วัดพันท้ายนรสิงห์ อำเภอมืองสมุทรสาคร จังหวัดสมุทรสาคร ส่วนภาคใต้มีระดับน้ำปานกลางถึงน้ำน้อย



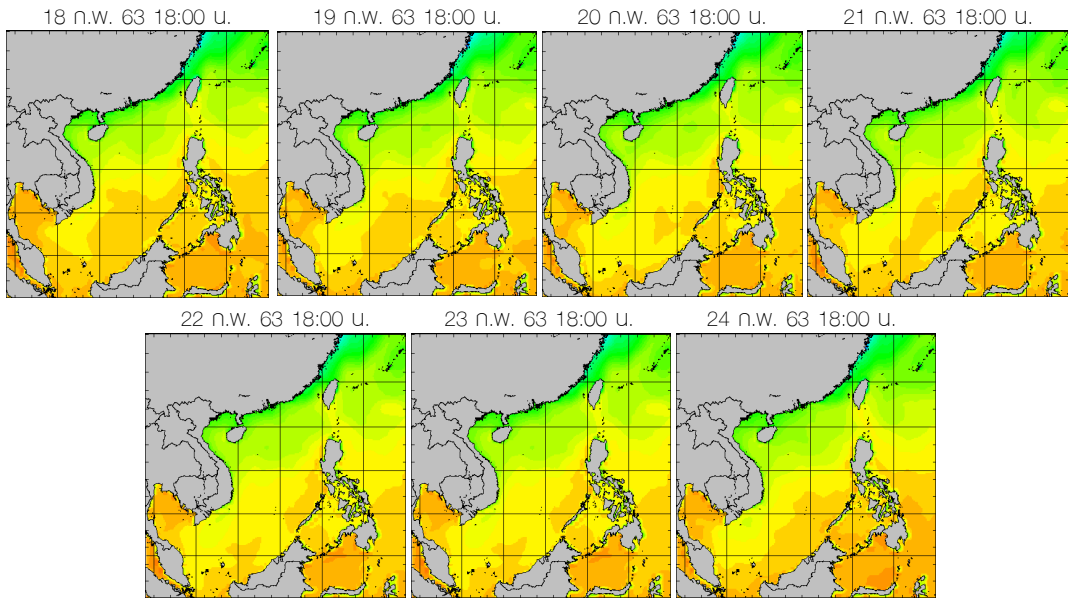
ที่มา: คลังข้อมูลน้ำและภูมิอากาศแห่งชาติ

ข้อมูลเพิ่มเติม: http://www.nhc.in.th/product/history/map/water_level

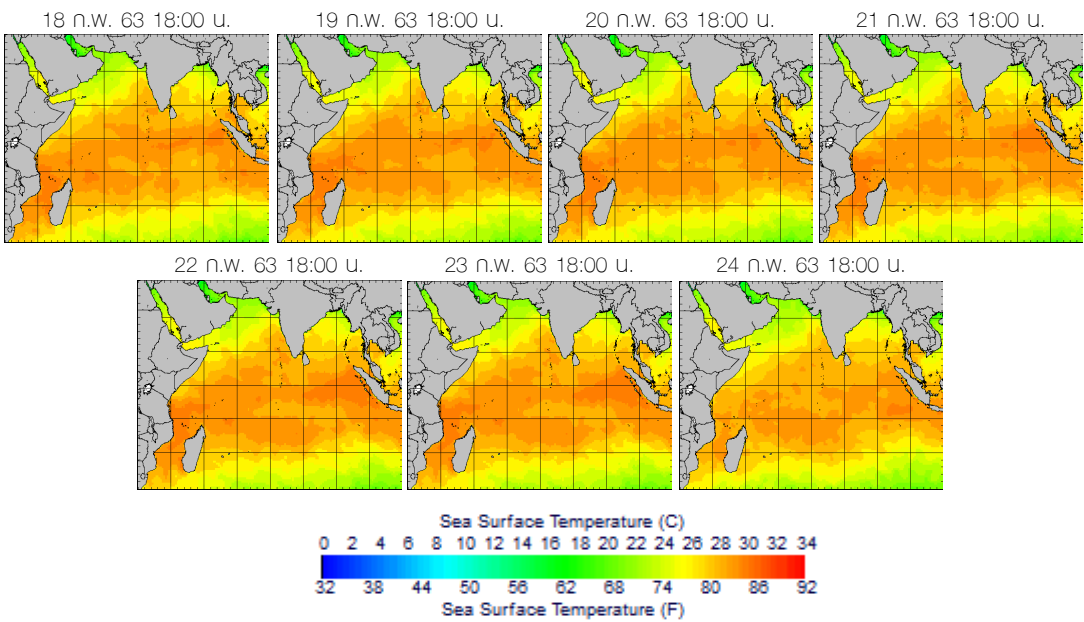
อุณหภูมิผิวน้ำทะเล

สปีดาร์นี้ทั้งทะเลอ่าวไทยและทะเลอันดามันมีอุณหภูมิประมาณ 26-28 องศาเซลเซียส ตลอดทั้งสปีดาร์

ฝั่งอ่าวไทย



ฝั่งอันดามัน



ที่มา: Oceanweather, Inc.

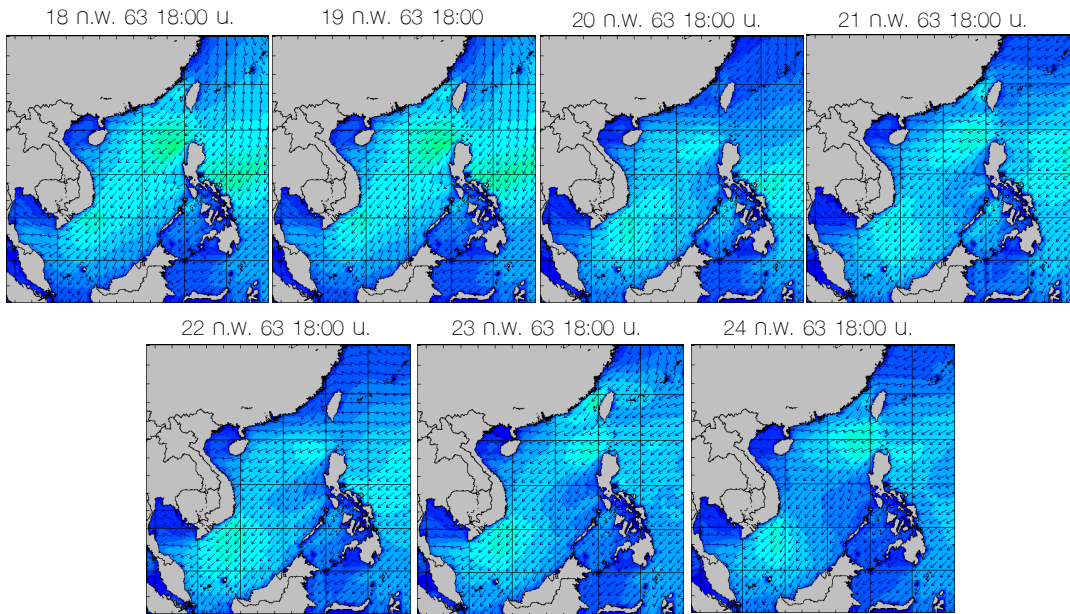
ข้อมูลเพิ่มเติม: https://www.thaiwater.net/DATA/REPORT/php/show_sst.php

https://www.thaiwater.net/DATA/REPORT/php/show_amdsst.php

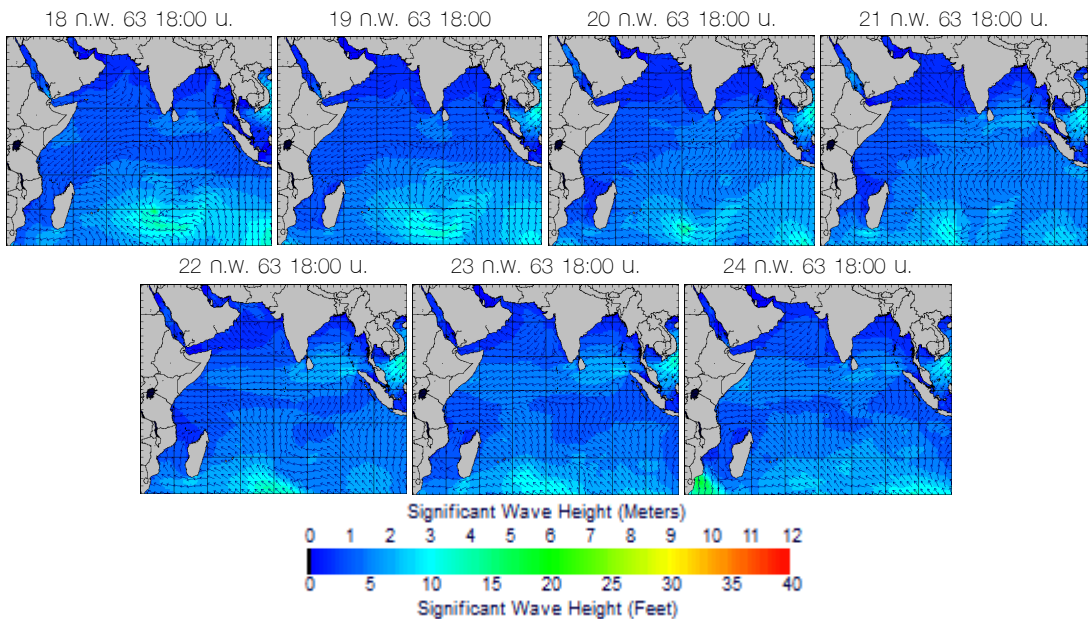
ความสูงและทิศทางคลื่นทะเล

สปีดาร์นี้ทะเลอันดามันและอ่าวไทยตอนบนมีคลื่นสูงประมาณ 1 เมตร และทะเลอันดามันและอ่าวไทยตอนล่างมีคลื่นสูงประมาณ 1-1.5 เมตร ตลอดทั้งสปีดาร์

ฝั่งอ่าวไทย



ฝั่งอันดามัน



ที่มา: Oceanweather, Inc.

ข้อมูลเพิ่มเติม: http://www.thaiwater.net/DATA/REPORT/php/show_wave.php?zone=Ind
http://www.thaiwater.net/DATA/REPORT/php/show_wave.php?zone=scs

น้ำเค็มรุก

จากการตรวจวัดค่าความเค็มในแม่น้ำสายหลัก พบว่า บริเวณแม่น้ำเจ้าพระยา ณ สถานีสำแล พบสถานการณ์ความเค็มเกินเกณฑ์มาตรฐานน้ำดิบเพื่อผลิตน้ำประปา (0.50 กรัม/ลิตร) เป็นระยะๆ ในช่วงวันที่ 18-23 ก.พ. 63 โดยค่าความเค็มสูงสุดที่วัดได้ 0.83 กรัม/ลิตร ในช่วงวันที่ 19 ก.พ. 63 และบริเวณแม่น้ำแม่กลอง ณ สถานีอัมพวา ตรวจพบสถานการณ์น้ำเค็มเกินเกณฑ์มาตรฐานน้ำใช้เพื่อการเกษตร (2.00 กรัม/ลิตร) ในช่วงเวลา 8.00-16.00 น. ตลอดทั้งสัปดาห์ ส่วนบริเวณแม่น้ำท่าจีน ณ สถานีกระทุ่มแบน และแม่น้ำบางปะกง ณ สถานีบางแตน อยู่ในเกณฑ์ปกติ

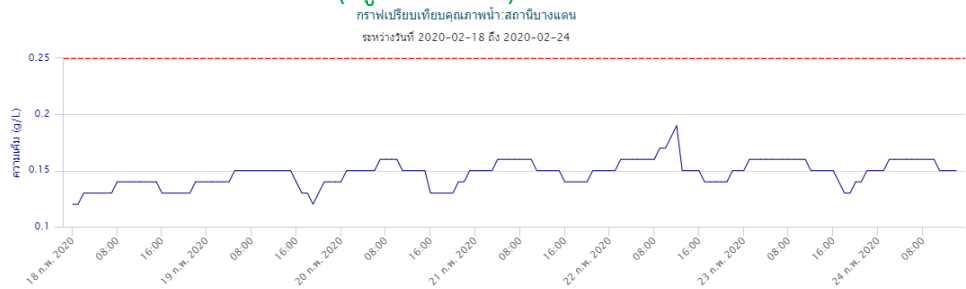
แม่น้ำเจ้าพระยา ณ สถานีสำแล (เกินที่มาตรฐานน้ำดิบเพื่อผลิตน้ำประปา 0.50 กรัม/ ลิตร)



แม่น้ำท่าจีน ณ สถานีกระทุ่มแบน (อยู่ในเกณฑ์ปกติ)



แม่น้ำบางปะกง ณ สถานีบางแตน (อยู่ในเกณฑ์ปกติ)



แม่น้ำแม่กลอง ณ สถานีอัมพวา (เกินเกณฑ์มาตรฐานน้ำใช้เพื่อการเกษตร 2.00 กรัม/ ลิตร)



แผน/ผลการเพาะปลูกพืชในช่วงฤดูแล้ง ปี 2562

ปัจจุบันประเทศไทยมีการปลูกข้าวนาปรังและพืชไร่-พืชผักเกินจากแผนที่วางไว้ โดยมีการเพาะปลูกทั้งสิ้น 142.11% โดยบริเวณที่มีการเพาะปลูกเกินจากแผนที่วางไว้ ได้แก่ ภาคเหนือเกินจากแผน 32.26% ภาคตะวันออกเฉียงเหนือเกินจากแผน 14.63% และภาคตะวันออกเฉียงเหนือเกินจากแผน 6.28% และเมื่อพิจารณาในรายละเอียด พบว่า มีการปลูกข้าวนาปรังไปแล้ว 157.16% โดยภาคที่มีการเพาะปลูกเกินจากแผนที่วางไว้ ได้แก่ ภาคเหนือเกินจากแผน 54.47% ภาคตะวันออกเฉียงเหนือเกินจากแผน 13.55% และภาคตะวันออกเฉียงเหนือเกินจากแผน 9.76% ส่วนการเพาะปลูกพืชไร่-พืชผักทั้งประเทศยังคงเป็นไปตามแผนที่วางไว้ โดยมีการเพาะปลูกไปแล้ว 75.35% แต่ภาคที่มีการเพาะปลูกเกินจากแผน ได้แก่ ภาคตะวันออกเฉียงเหนือเกินจากแผน 21.49% และภาคเหนือเกินจากแผน 4.85%

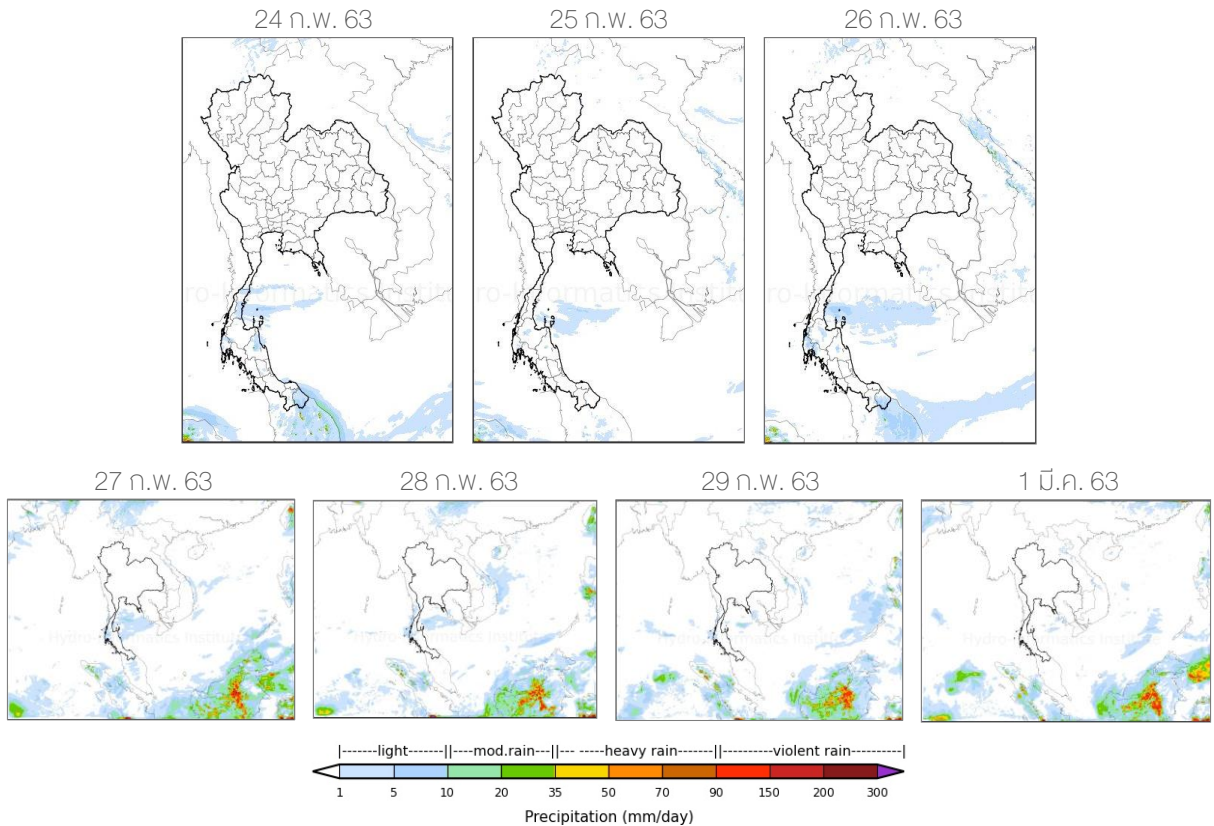
ภาค	ข้าวนาปรัง				พืชไร่-พืชผัก				รวม			
	แผน (ล้านไร่)	ผล (ล้านไร่)	%	เที่ยว (ล้านไร่)	แผน (ล้านไร่)	ผล (ล้านไร่)	%	เที่ยว (ล้านไร่)	แผน (ล้านไร่)	ผล (ล้านไร่)	%	เที่ยว (ล้านไร่)
เหนือ	0.25	0.38	154.47	0.19	0.20	0.21	104.85	0.004	0.44	0.59	132.36	0.19
ตะวันออกเฉียงเหนือ	0.59	0.65	109.76		0.04	0.02	56.90	0.001	0.63	0.67	106.28	0.002
กลาง	0.03	0.01	38.48		0.002	0.0001	9.73		0.03	0.01	36.94	
ตะวันออก	0.20	0.23	113.55	0.04	0.03	0.04	121.49	0.0004	0.23	0.27	114.63	0.04
ตะวันตก	0.98	0.40	40.70		0.22	0.07	30.48	0.002	1.20	0.47	38.82	0.002
ใต้	0.26	0.01	5.46	0.01	0.03	0.001	3.30		0.29	0.02	5.26	0.01
ลุ่มน้ำเจ้าพระยา	-	1.95		0.18	-	0.05		0.013	-	2.00		0.19
ทั้งประเทศ	2.31	3.63	157.16	0.42	0.52	0.39	75.35	0.021	2.83	4.02	142.11	0.44

หมายเหตุ : ภาคเหนือ ภาคกลาง หักลบพื้นที่ในเขตลุ่มน้ำเจ้าพระยา ที่ใช้น้ำจากอ่างเก็บน้ำภูมิพล, อ่างเก็บน้ำสิริกิติ์, อ่างเก็บน้ำแควน้อยบำรุงแดน และอ่างเก็บน้ำป่าสักชลสิทธิ์

ที่มา : กรมชลประทาน ข้อมูล ณ วันที่ 19 กุมภาพันธ์ 2563

สถานการณ์ฝน 7 วันข้างหน้า

- ช่วงวันที่ 24–26 ก.พ. 63 บริเวณความกดอากาศสูงที่ปกคลุมประเทศไทยตอนบนจะเริ่มมีกำลังอ่อน ทำให้ประเทศไทยตอนบนมีอุณหภูมิสูงขึ้นและมีลมแผ่วเบา ส่วนลมมรสุมตะวันออกเฉียงเหนือและลมตะวันออกเฉียงใต้ปกคลุมภาคใต้มีกำลังอ่อนลง ส่งผลให้ภาคใต้มีฝนลดลง
- ช่วงวันที่ 27 ก.พ.-1 มี.ค. 63 บริเวณความกดอากาศสูงอ่อนกำลังลง ทำให้ลมใต้และลมตะวันออกเฉียงใต้จะพัดเข้ามาปกคลุมภาคตะวันออกเฉียงเหนือและภาคกลางตอนล่าง ส่งผลให้ภาคตะวันออกเฉียงเหนือและภาคกลางตอนล่างมีพายุฝนเกิดขึ้น ส่วนลมมรสุมตะวันออกเฉียงเหนือและลมตะวันออกเฉียงอ่อนกำลังลง ส่งผลให้ภาคใต้จะมีฝนน้อย

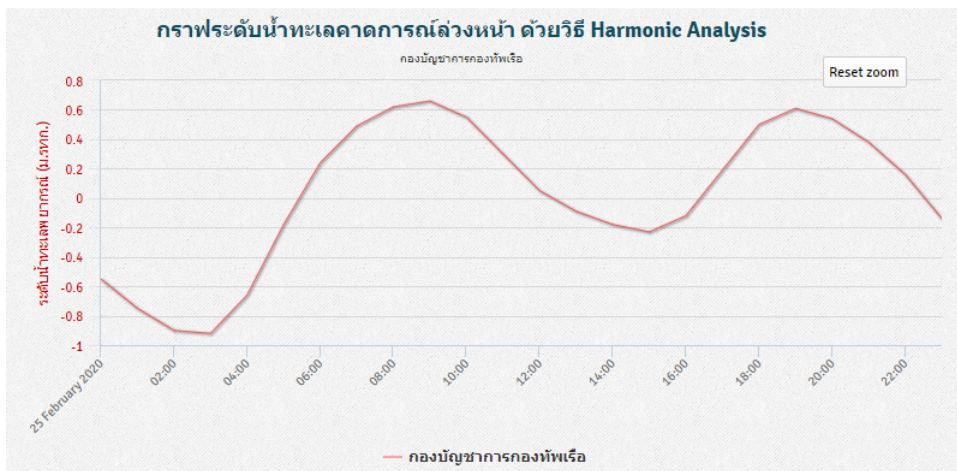


ที่มา: สถาบันสารสนเทศทรัพยากรน้ำ (องค์การมหาชน)
 ข้อมูลเพิ่มเติม: http://live1.haii.or.th/wrf_image/index.php

คาดการณ์สภาวะระดับน้ำในแม่น้ำเจ้าพระยา

จากการคาดการณ์สถานการณ์น้ำขึ้น-น้ำลงบริเวณทะเลอ่าวไทย โดยสถาบันสารสนเทศทรัพยากรน้ำ (องค์การมหาชน) คาดว่าวันที่ 25 ก.พ. 63 บริเวณสถานีกองบัญชาการกองทัพเรือ น้ำลงต่ำสุด เวลา 03.00 น. ต่ำกว่าระดับน้ำทะเลปานกลาง 0.92 เมตร และน้ำขึ้นสูงสุดเวลา 09.00 น. สูงกว่าระดับน้ำทะเลปานกลาง 0.66 เมตร ส่วนบริเวณป้อมพระจุลจอมเกล้า น้ำลงต่ำสุด 01.00 น. ต่ำกว่าระดับน้ำทะเลปานกลาง 1.48 เมตร และน้ำขึ้นสูงสุดเวลา 07.00-08.00 น. สูงกว่าระดับน้ำทะเลปานกลาง 1.07 เมตร

หน้ากองบัญชาการกองทัพเรือ



ป้อมพระจุลจอมเกล้า

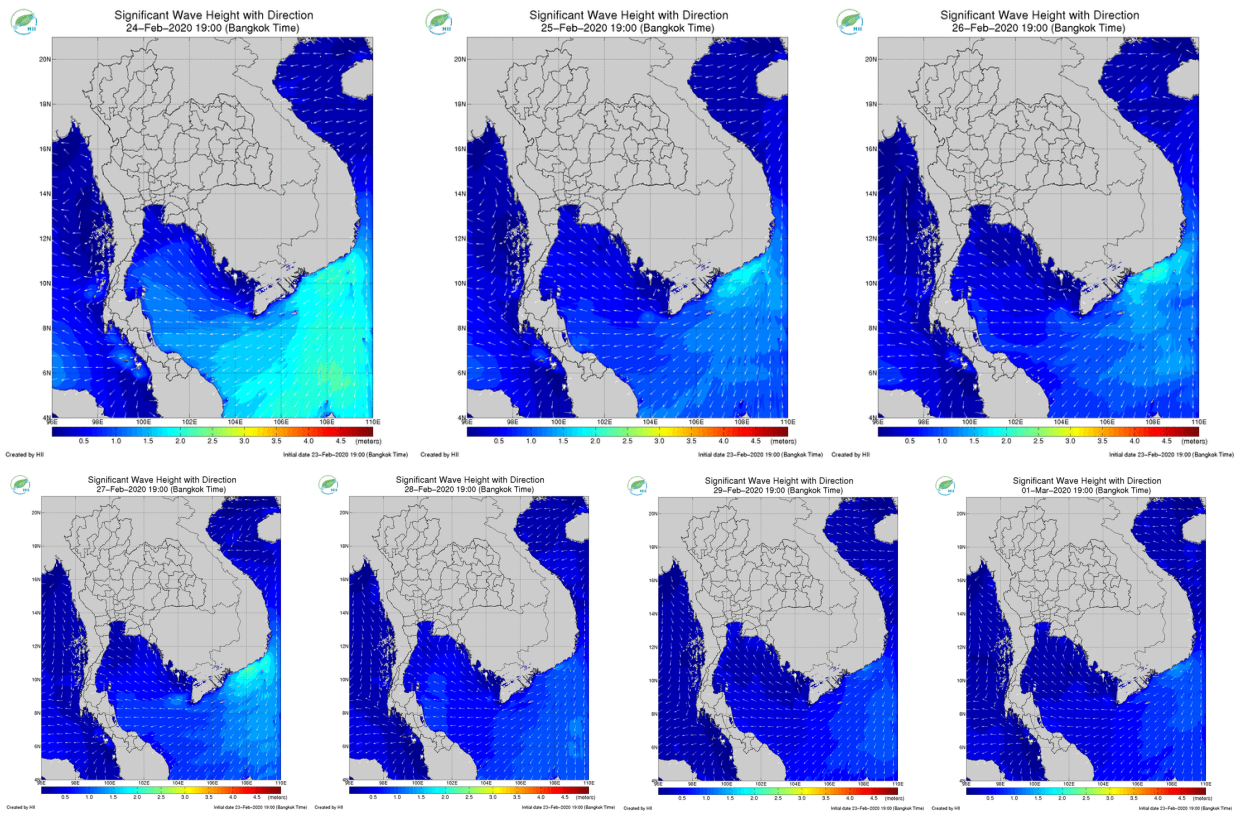


ที่มา:สถาบันสารสนเทศทรัพยากรน้ำ (องค์การมหาชน)

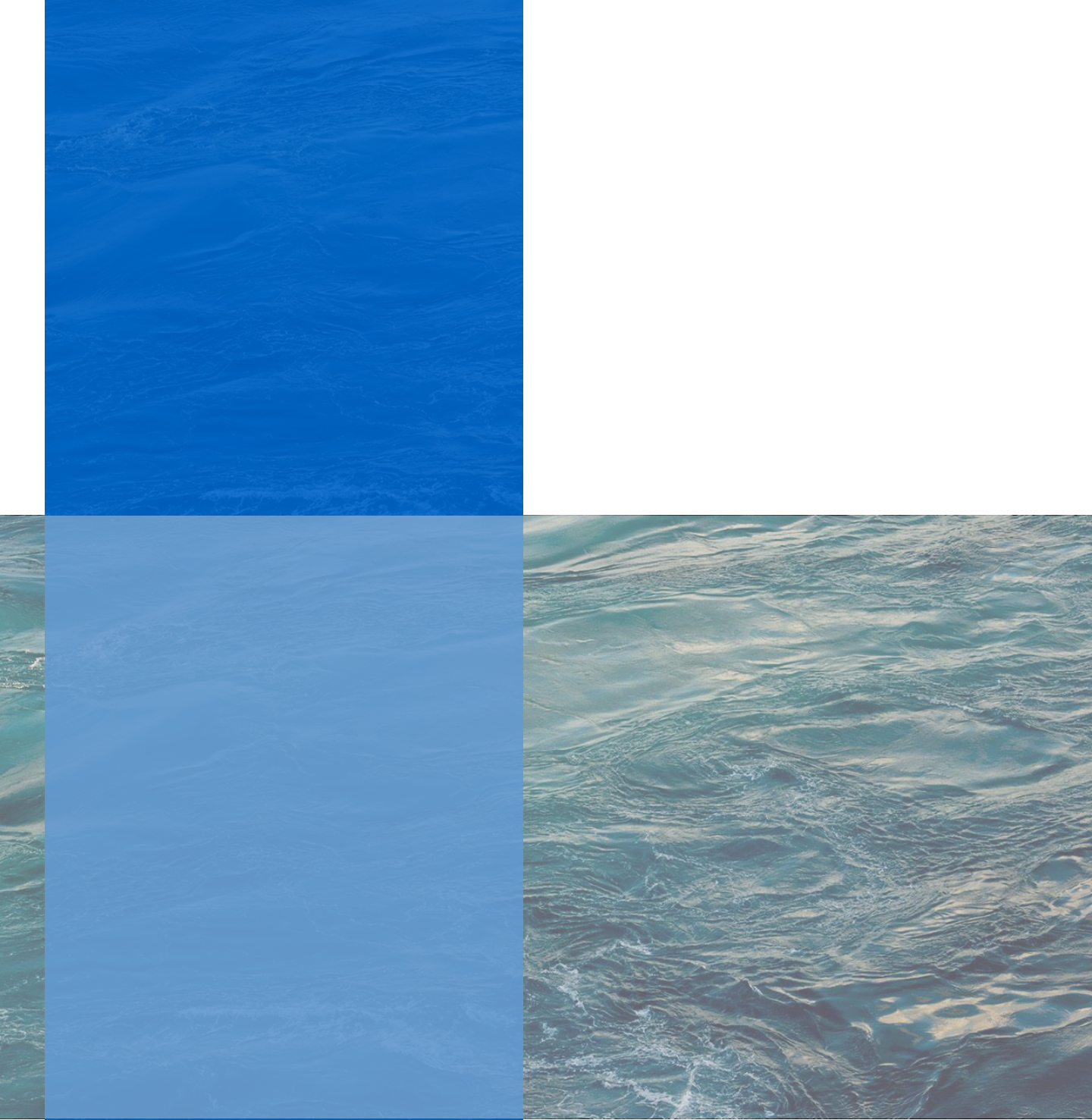
คาดการณ์ความสูงและทิศทางคลื่นทะเล

คาดการณ์ความสูงคลื่นในช่วงวันที่ 24 ก.พ. - 1 มี.ค. 63 สมตะวันออกเฉียงใต้ปกคลุมอ่าวไทย มีกำลังอ่อนลง ทำให้คลื่นลมในทะเลอ่าวไทยตอนล่างมีกำลังปานกลาง ส่งผลให้อ่าวไทยตอนล่างมีคลื่นสูงประมาณ 1-1.5 เมตร ในช่วงวันที่ 24 ก.พ. 63 หลังจากนั้นคลื่นลมในทะเลอ่าวไทยและทะเลอันดามันลดลงเหลือประมาณ 1 เมตร จนถึงปลายสึปดาห์

การคาดการณ์ความสูงและทิศทางคลื่นทะเล ระหว่างวันที่ 24 ก.พ. - 1 มี.ค. 63



ที่มา: สถาบันสารสนเทศทรัพยากรน้ำ (องค์การมหาชน)
ข้อมูลเพิ่มเติม: <http://www.thaiwater.net/v3/wrf/swan>



คลังข้อมูลน้ำและภูมิอากาศแห่งชาติ
National Hydroinformatics and Climate Data Center

โดย

สถาบันสารสนเทศทรัพยากรน้ำ (องค์การมหาชน)
กระทรวงการอุดมศึกษา วิทยาศาสตร์ วิจัยและนวัตกรรม



รู้น้ำ รู้อากาศ รู้ภัยพิบัติ

www.thaiwater.net

ThaiWater mobile application