

รู้น้ำ รู้อากาศ รู้ทันภัยพิบัติ

[www.thaiwater.net](http://www.thaiwater.net)

ThaiWater mobile application



คลังข้อมูลน้ำและภูมิอากาศแห่งชาติ

National Hydroinformatics and Climate Data Center

# รู้น้ำรู้อากาศ

รายสัปดาห์

ประจำวันที่ 23 มีนาคม 2563



จัดทำโดย

สถาบันสารสนเทศทรัพยากรน้ำ (องค์การมหาชน)

กระทรวงการอุดมศึกษา วิทยาศาสตร์ วิจัยและนวัตกรรม

## สปีดาร์ที่ผ่านมา

### สภาพอากาศ

4 ลักษณะ:กลุ่มเมฆจากภาพถ่ายดาวเทียม

5 แพนที่ความกดอากาศ

6 สถานการณ์ฝน

- เรดาร์ตรวจอากาศ
- สถานีตรวจอากาศ
- ปริมาณฝนทั้งสปีดาร์

9 สภาวะฝนที่ผิดปกติ

10 ความชื้นในอากาศ

### สถานการณ์น้ำ

11 ความชื้นพื้นดิน

12 สถานการณ์น้ำในเขื่อน

- น้ำในเขื่อนขนาดใหญ่ทั้งประเทศ
- น้ำในเขื่อนพื้นที่ลุ่มน้ำเจ้าพระยา

15 ระดับน้ำในแม่น้ำสายหลัก

16 สถานการณ์น้ำทะเล

- อุณหภูมิพื้นผิวน้ำทะเล
- ความสูงและทิศทางคลื่นทะเล
- น้ำเค็มรุก

19 แพน/พล การเพาะปลูกพืชในช่วงฤดูแล้ง

## คาดการณ์สปีดาร์หน้า

### สภาพอากาศ

20 คาดการณ์ฝน 7 วันข้างหน้า

### สถานการณ์น้ำ

21 คาดการณ์ระดับน้ำในแม่น้ำเจ้าพระยา

22 คาดการณ์ความสูงและทิศทางคลื่นทะเล

## สถานการณ์ปัจจุบัน

**สภาพอากาศ :** สัปดาห์นี้ประเทศไทยมีหย่อมความกดอากาศต่ำปกคลุมตลอดทั้งสัปดาห์กับมีความกดอากาศสูงแผ่ลงมาปกคลุมบริเวณภาคตะวันออกเฉียงเหนือและทะเลจีนใต้ ทำให้ลมใต้และลมตะวันออกเฉียงใต้พัดนำความชื้นเข้าสู่ประเทศไทยตอนบน ส่งผลให้บริเวณประเทศไทยตอนบนมีพายุฝนฟ้าคะนองและลมกระโชกแรงตลอดทั้งสัปดาห์ ทั้งนี้มีปริมาณฝนสะสม 7 วัน ที่วัดได้จากระบบโทรมาตรของสถาบันสารสนเทศทรัพยากรน้ำสูงสุด 3 อันดับแรก ได้แก่ จังหวัดตราด 162 มิลลิเมตร จังหวัดจันทบุรี 72 มิลลิเมตร และจังหวัดประจวบคีรีขันธ์ 61 มิลลิเมตร

**น้ำในเขื่อน :** ปัจจุบันเขื่อนขนาดใหญ่ทั้ง 35 แห่งทั่วประเทศ มีปริมาณน้ำกักเก็บรวมกัน 37,156 ล้านลูกบาศก์เมตร คิดเป็น 52% ของความจุ สถานการณ์อยู่ในเกณฑ์น้ำปานกลาง โดยเป็นปริมาณน้ำใช้การได้จริง 13,810 ล้านลูกบาศก์เมตร ซึ่งมีเขื่อนที่มีปริมาณน้ำกักเก็บอยู่ในเกณฑ์น้ำน้อยวิกฤตทั้งหมด 16 เขื่อน ได้แก่ เขื่อนแม่กวง (25%) เขื่อนแม่มอก (25%) เขื่อนลำพระเพลิง (9%) เขื่อนอุบลรัตน์ (16%) เขื่อนจุฬาภรณ์ (23%) เขื่อนลำนางรอง (16%) เขื่อนมูลบน (23%) เขื่อนลำทะลุ (21%) เขื่อนป่าสักชลสิทธิ์ (18%) เขื่อนกระเสียว (19%) เขื่อนทับเสลา (21%) เขื่อนบางพระ (25%) เขื่อนหนองปลาไหล (16%) เขื่อนคลองสียัด (15%) เขื่อนขุนด่านปราการชล (29%) และเขื่อนประแสร์ (23%)

**น้ำในแม่น้ำลำคลอง :** จากการตรวจวัดข้อมูลระดับน้ำในแม่น้ำสายหลักในหนึ่งสัปดาห์ที่ผ่านมา พบว่า ระดับน้ำในแม่น้ำสายหลักในภาคเหนือมีระดับน้ำน้อยถึงน้ำน้อยวิกฤต ภาคตะวันออกเฉียงเหนือมีระดับน้ำน้อยโดยเฉพาะต้นน้ำของแม่น้ำชี ภาคตะวันออกและภาคกลางมีระดับน้ำปานกลางถึงน้ำมาก และมีน้ำล้นตลิ่งต่ำบริเวณปากแม่น้ำในเขื่อนน้ำทะเลหนุนสูงบริเวณคลองมหาชัย วัดพันท้ายนรสิงห์ อ.เมืองสมุทรสาคร จ.สมุทรสาคร ส่วนภาคใต้มีระดับน้ำปานกลางถึงน้ำน้อย

## คาดการณ์

**คาดการณ์ฝน :** ช่วงวันที่ 23-25 มี.ค. 63 ลมใต้และลมตะวันออกเฉียงใต้พัดนำความชื้นเข้าสู่บริเวณประเทศไทยตอนบน ประกอบกับลมตะวันตกในระดับลมชั้นบน (5.5 กม.) พัดปกคลุมประเทศไทยตอนบน ทำให้ความชื้นยกตัวขึ้นในแนวตั้ง ส่งผลให้บริเวณภาคตะวันออกเฉียงเหนือ ภาคกลาง และภาคตะวันออก รวมไปถึงบริเวณด้านตะวันออกของภาคเหนือจะมีพายุฝนฟ้าคะนองและลมกระโชกแรง ส่วนภาคใต้จะมีพายุเล็กน้อย และในช่วงวันที่ 26-29 มี.ค. 63 ลมใต้และลมตะวันออกเฉียงใต้ยังคงพัดนำความชื้นเข้าสู่ประเทศไทยตอนบน ส่วนกระแสลมตะวันตกในระดับลมชั้นบน (5.5 กม.) อ่อนกำลังลง ส่งผลให้บริเวณประเทศไทยจะมีฝนลดลง แต่ยังคงมีพายุฝนฟ้าคะนองเกิดขึ้นในบางพื้นที่ ส่วนภาคใต้จะมีพายุตกเล็กน้อย

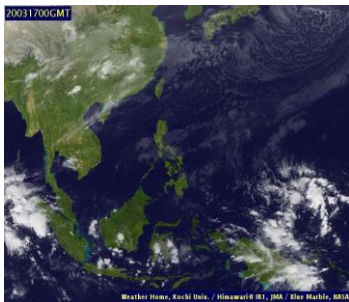
**คาดการณ์ระดับน้ำในแม่น้ำเจ้าพระยา :** จากการคาดการณ์สถานการณ์น้ำขึ้น-น้ำลงบริเวณทะเลอ่าวไทย โดยสถาบันสารสนเทศทรัพยากรน้ำ (องค์การมหาชน) คาดว่าวันที่ 24 มี.ค. 63 บริเวณสถานีกองบัญชาการกองทัพเรือ น้ำลงต่ำสุด เวลา 02:00 น. ต่ำกว่าระดับน้ำทะเลปานกลาง 0.67 เมตร และน้ำขึ้นสูงสุดเวลา 07:00 น. สูงกว่าระดับน้ำทะเลปานกลาง 0.60 เมตร ส่วนบริเวณป้อมพระจุลจอมเกล้า น้ำลงต่ำสุด 00:00 น. ต่ำกว่าระดับน้ำทะเลปานกลาง 1.23 เมตร และน้ำขึ้นสูงสุดเวลา 06:00 น. สูงกว่าระดับน้ำทะเลปานกลาง 0.95 เมตร

**คาดการณ์คลื่น :** คาดการณ์ความสูงคลื่นในช่วงวันที่ 23-29 มี.ค. 63 ลมตะวันออกเฉียงใต้ที่พัดปกคลุมทะเลอ่าวไทยมีกำลังอ่อน ทำให้คลื่นลมในทะเลอ่าวไทยและทะเลอันดามันมีคลื่นสูงประมาณ 1 เมตร

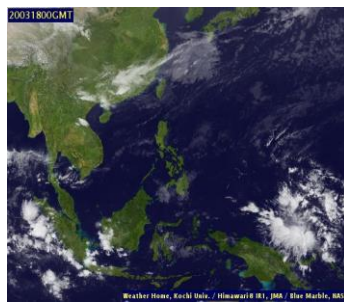
# ลักษณะกลุ่มเมฆจากภาพถ่ายดาวเทียม

สปีดาร์นี้บริเวณภาคเหนือมีเมฆปกคลุมหนาแน่นในช่วงวันที่ 19-20 มี.ค. 63 ภาคตะวันออกเฉียงเหนือมีเมฆปกคลุมเบาบางในวันที่ 17 มี.ค. 63 และมีกลุ่มเมฆปกคลุมหนาแน่นกระจายตัวในบางพื้นที่ในวันที่ 19 มี.ค. 63 ภาคกลางมีเมฆปกคลุมเบาบางในช่วงครึ่งแรกของสปีดาร์ ภาคตะวันออกมีกลุ่มเมฆปกคลุมหนาแน่นในบางพื้นที่ในช่วงวันที่ 17 และ 19 มี.ค. 63 ส่วนภาคใต้มีเมฆปกคลุมหนาแน่นกระจายตัวในบางพื้นที่ในช่วงวันที่ 18-20 และ 23 มี.ค. 63

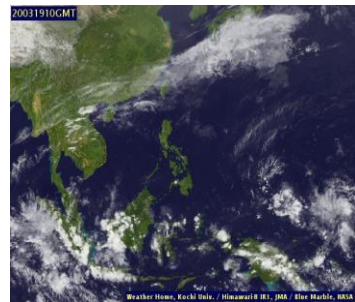
17 มี.ค. 63 07:00 น.



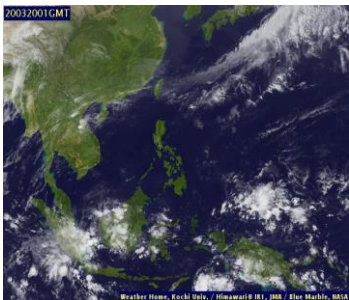
18 มี.ค. 63 12:00 น.



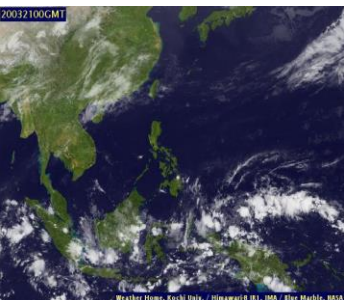
19 มี.ค. 63 17:00 น.



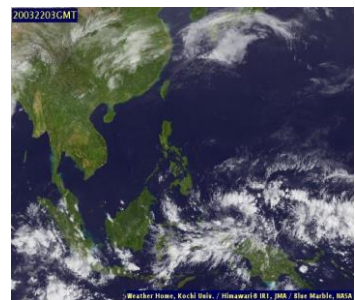
20 มี.ค. 63 08:00 น.



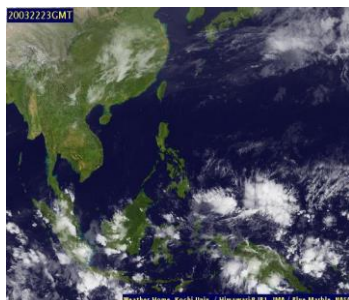
21 มี.ค. 63 07:00 น.



22 มี.ค. 63 10:00 น.



23 มี.ค. 63 06:00 น.



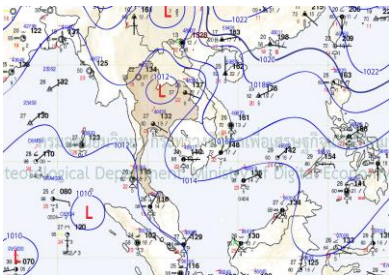
ที่มา: ภาพถ่ายจากดาวเทียม Himawari-8 จัดทำโดย Kochi University.

ข้อมูลเพิ่มเติม: <https://www.thaiwater.net/TyphoonTracking/Goes9.php>

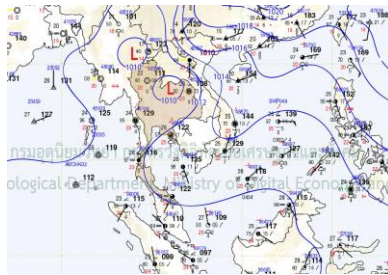
# แผนที่อากาศ

สปีดาร์นี้ประเทศไทยมีหย่อมความกดอากาศต่ำปกคลุมตลอดทั้งสปีดาร์กับมีความกดอากาศสูงแผ่ลงมาปกคลุมบริเวณภาคตะวันออกเฉียงเหนือและทะเลจีนใต้ ทำให้ลมใต้และลมตะวันออกเฉียงใต้พัดนำความชื้นเข้าสู่ประเทศไทยตอนบน ส่งผลให้บริเวณประเทศไทยตอนบนมีฝนฟ้าคะนองและลมกระโชกแรงตลอดทั้งสปีดาร์

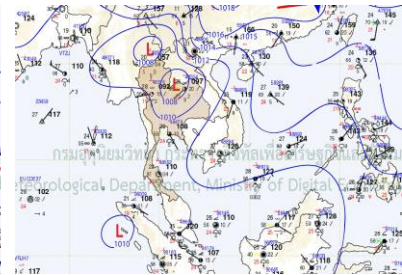
17 มี.ค. 63 07:00 น.



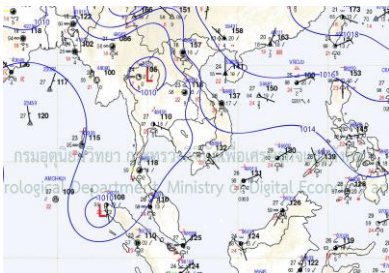
18 มี.ค. 63 07:00 น.



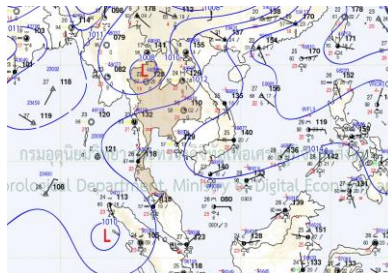
19 มี.ค. 63 07:00 น.



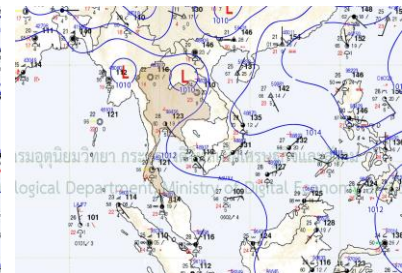
20 มี.ค. 63 07:00 น.



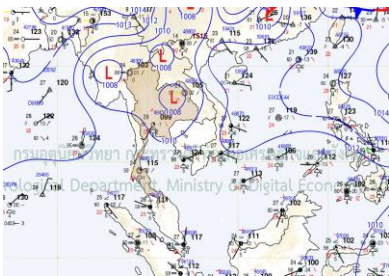
21 มี.ค. 63 07:00 น.



22 มี.ค. 63 07:00 น.



23 มี.ค. 63 01:00 น.



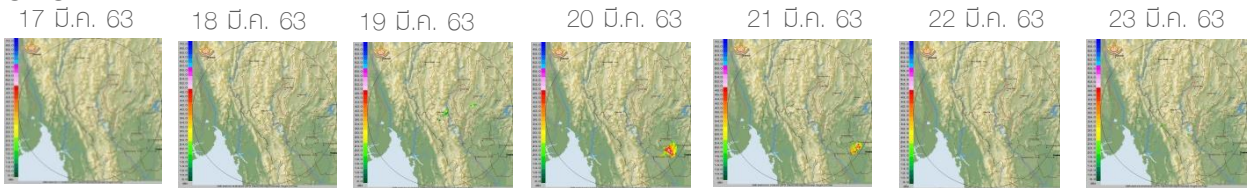
ที่มา: กรมอุตุนิยมวิทยา

ข้อมูลเพิ่มเติม: [http://www.thaiwater.net/DATA/REPORT/php/hmain.php?page=/TyphoonTracking/show\\_weather\\_map.php](http://www.thaiwater.net/DATA/REPORT/php/hmain.php?page=/TyphoonTracking/show_weather_map.php)

# สถานการณ์ฝนจากภาพเรดาร์ตรวจอากาศ

เครือข่ายภาพเรดาร์ตรวจวัดปริมาณฝนของกรมอุตุนิยมวิทยาและกรมฝนหลวงการบินและการเกษตร ได้แก่ เรดาร์ร่มก้อย เรดาร์พิษณุโลก เรดาร์ขอนแก่น เรดาร์สตัซหีบ และเรดาร์สงขลา ตรวจพบกลุ่มฝนตกปานกลางถึงตกหนักในหลายพื้นที่ โดยภาคเหนือมีฝนตกหนักกระจายตัวในบางพื้นที่ในวันที่ 20-21 มี.ค. 63 ภาคตะวันออกมีฝนตกปานกลางถึงตกหนักกระจายตัวในช่วงวันที่ 19-22 มี.ค. 63 ภาคกลางมีฝนตกปานกลางถึงตกหนักในบางพื้นที่ในช่วงวันที่ 20-22 มี.ค. 63 ภาคตะวันออกมีฝนตกปานกลางถึงตกหนักในช่วงกลางสปีดาร์ ส่วนภาคใต้ตอนล่างมีฝนตกปานกลางในช่วงปลายสปีดาร์

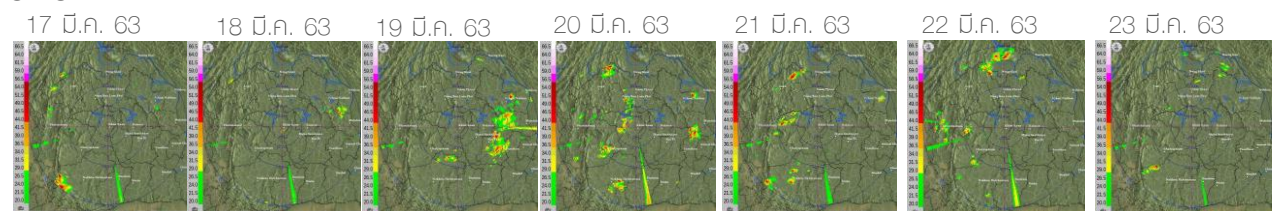
เรดาร์ร่มก้อย



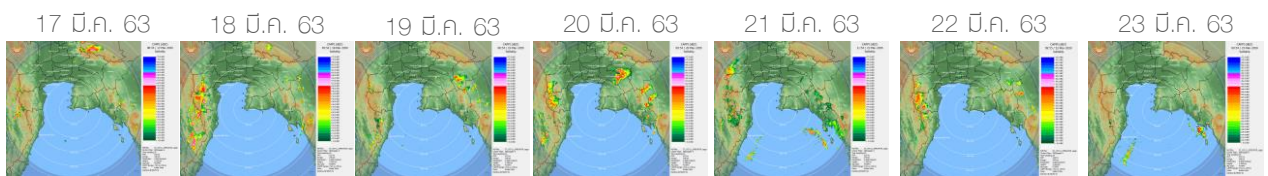
เรดาร์พิษณุโลก



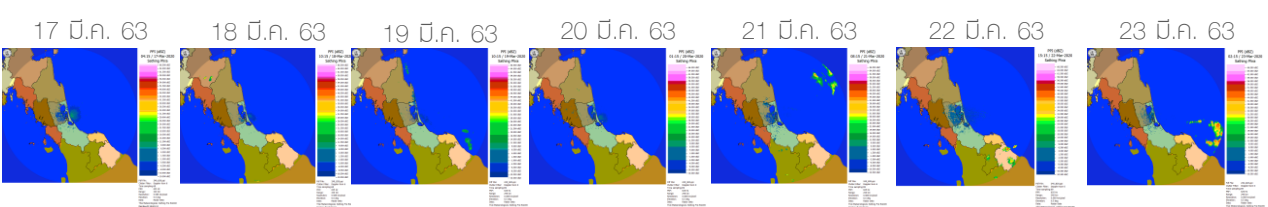
เรดาร์ขอนแก่น



เรดาร์สตัซหีบ



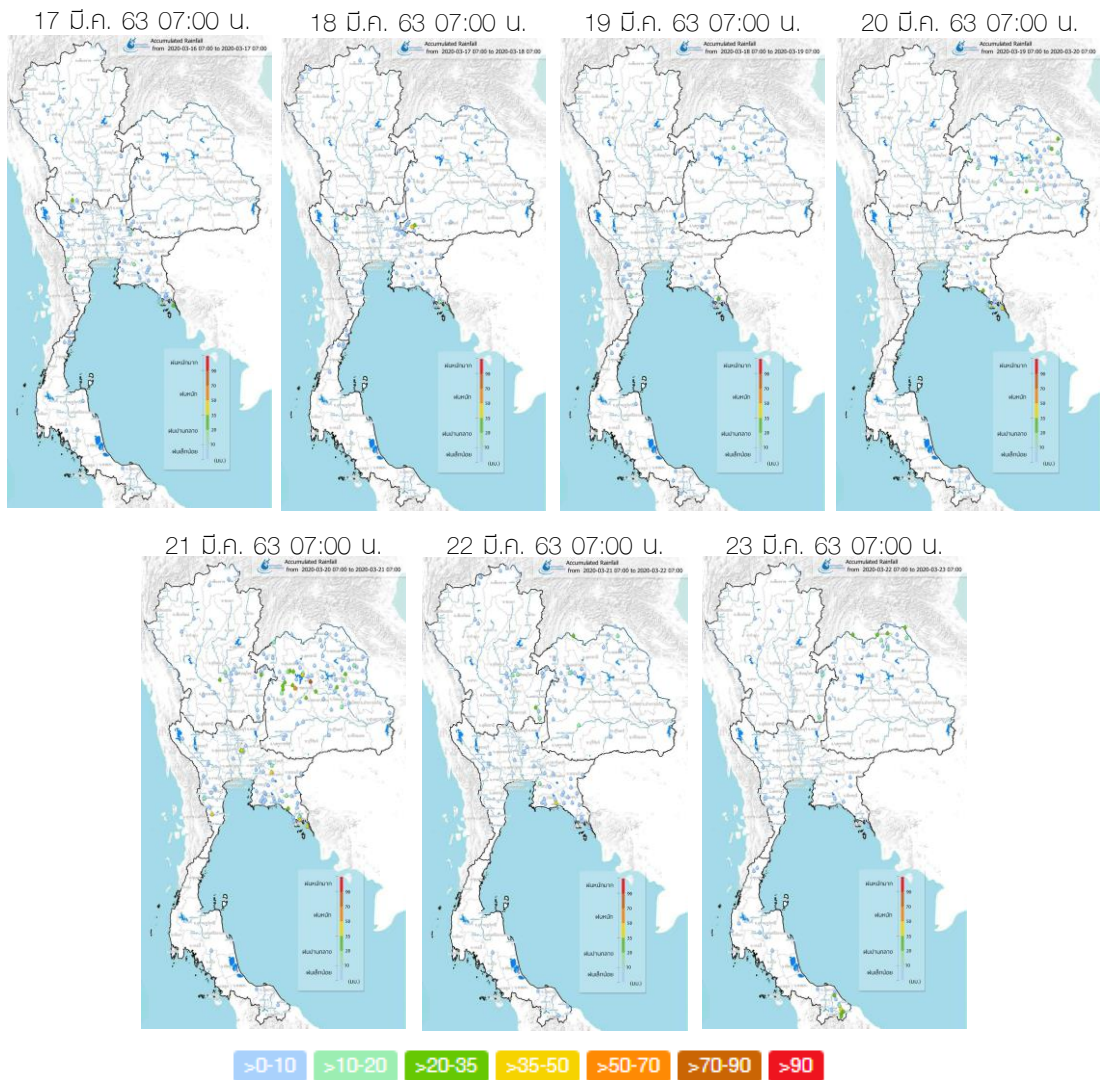
เรดาร์สงขลา



ที่มา: กรมอุตุนิยมวิทยาและกรมฝนหลวงการบินและการเกษตร  
ข้อมูลเพิ่มเติม : <http://www.thaiwater.net/v3/hydro>

# ปริมาณฝนรายวันจากสถานีตรวจอากาศ

สปีดาร์นี้บริเวณภาคเหนือมีฝนตกเล็กน้อยถึงปานกลางในช่วงวันที่ 21-22 มี.ค. 63 ภาคตะวันออกเฉียงเหนือมีฝนตกเล็กน้อยถึงปานกลางในหลายพื้นที่ในช่วงกลางสปีดาร์หลังจากนั้นปริมาณฝนลดลง แต่ยังคงมีฝนตกเล็กน้อยถึงปานกลางบริเวณตอนบนของภาค ภาคกลางมีฝนตกเล็กน้อยถึงปานกลางกระจายตัวในบางพื้นที่เป็นระยะๆ ตลอดทั้งสปีดาร์ ภาคตะวันออกมีฝนตกเล็กน้อยถึงปานกลางตลอดทั้งสปีดาร์ ส่วนภาคใต้มีฝนตกเล็กน้อยบริเวณตอนบนของภาคและบริเวณจังหวัดนราธิวาส โดยมีฝนตกหนักบริเวณจังหวัดหนองบัวลำภู ขอนแก่น ชัยภูมิ นครราชสีมา ตรัง พระนครศรีอยุธยา ฉะเชิงเทรา ประจวบคีรีขันธ์ ระยอง และนราธิวาส



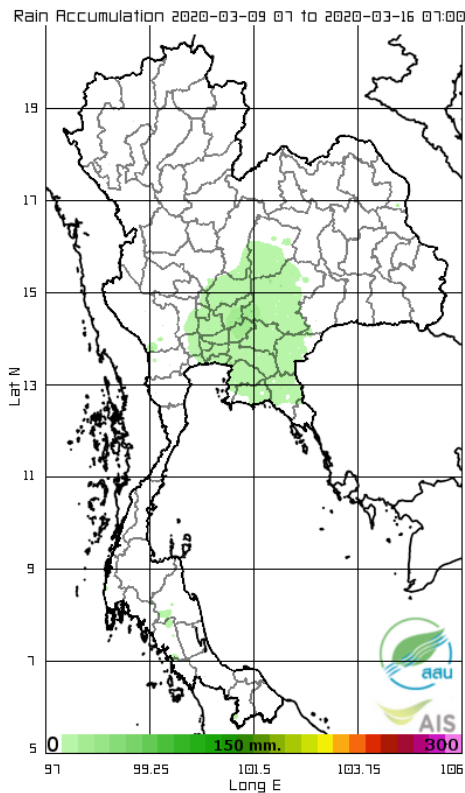
ที่มา: คลังข้อมูลน้ำและภูมิอากาศแห่งชาติ

ข้อมูลเพิ่มเติม: <http://www.nhc.in.th/product/latest/img/rain24.jpg>

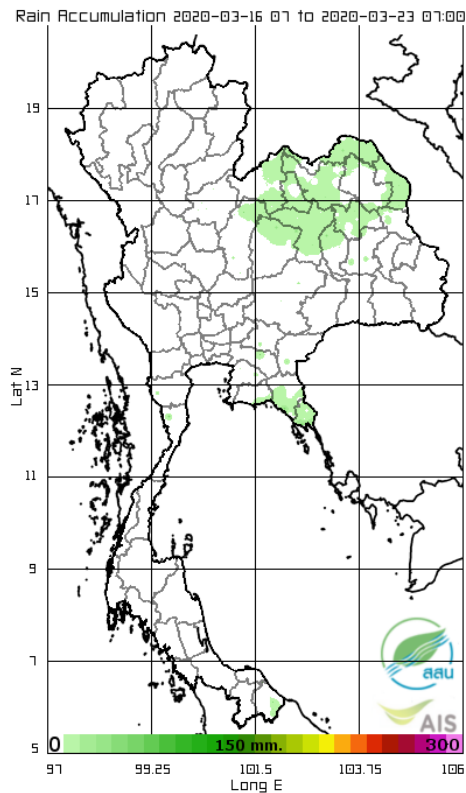
# ปริมาณฝนทั้งสปีดาร์

สปีดาร์นี้ภาคตะวันออกเฉียงเหนือตอนบน ภาคตะวันออกบริเวณจังหวัดจันทบุรีและตราด ภาคใต้ตอนล่างบริเวณจังหวัดนราธิวาสมีปริมาณฝนเพิ่มมากขึ้นจากสปีดาร์ที่ผ่านมา ส่วนบริเวณตอนกลางของประเทศไทยมีปริมาณฝนลดลงจากสปีดาร์ที่ผ่านมา โดยมีปริมาณฝนสะสม 7 วัน ที่วัดได้จากระบบโทรมาตรของสถาบันสารสนเทศทรัพยากรน้ำสูงสุด 3 อันดับแรก ได้แก่ จังหวัดตราด 162 มิลลิเมตร จังหวัดจันทบุรี 72 มิลลิเมตร และจังหวัดประจวบคีรีขันธ์ 61 มิลลิเมตร

สปีดาร์ที่แล้ว



สปีดาร์นี้



ที่มา: สถาบันสารสนเทศทรัพยากรน้ำและการเกษตร (องค์การมหาชน)

ข้อมูลเพิ่มเติม: [http://www.thaiwater.net/DATA/site/content/fs\\_show\\_top7.html?type=rain\\_acc&sort\\_type=max](http://www.thaiwater.net/DATA/site/content/fs_show_top7.html?type=rain_acc&sort_type=max)



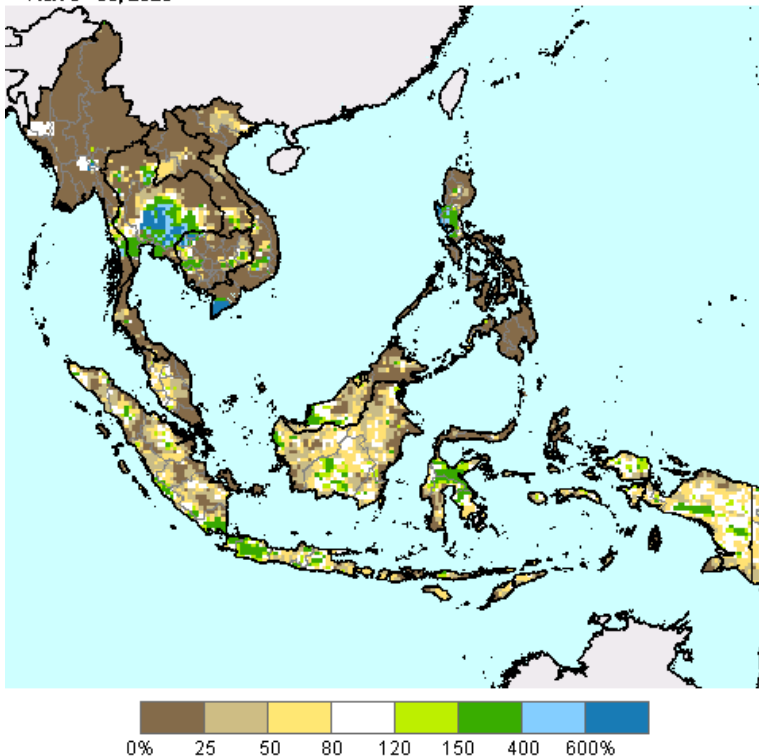
# สภาวะฝนที่ผิดปกติ

(ในช่วงวันที่ 9-15 มี.ค. 63)

- ภาคเหนือ พื้นที่ส่วนใหญ่มีปริมาณฝนต่ำกว่าเกณฑ์ปกติถึงต่ำกว่าเกณฑ์ปกติมาก และมีปริมาณฝนใกล้เคียงเกณฑ์ปกติถึงสูงกว่าเกณฑ์ปกติมากบริเวณภาคเหนือตอนล่าง
- ภาคตะวันออกเฉียงเหนือ มีปริมาณฝนต่ำกว่าเกณฑ์ปกติมากบริเวณตอนบนและด้านตะวันออกของภาค ส่วนด้านตะวันตกของภาคมีปริมาณฝนใกล้เคียงเกณฑ์ปกติถึงสูงกว่าเกณฑ์ปกติมาก
- ภาคกลาง มีปริมาณฝนใกล้เคียงเกณฑ์ปกติถึงสูงกว่าเกณฑ์ปกติมาก
- ภาคตะวันออก มีปริมาณฝนต่ำกว่าเกณฑ์ปกติมากถึงสูงกว่าเกณฑ์ปกติ
- ภาคใต้ มีปริมาณฝนต่ำกว่าเกณฑ์ปกติมาก
- กรุงเทพฯและปริมณฑล มีปริมาณฝนสูงกว่าเกณฑ์ปกติเล็กน้อย

Percent of Normal Precipitation (USAF 557th WW)

Mar. 9 - 15, 2020



- >600 สูงกว่าเกณฑ์ปกติมาก
- 400-600 สูงกว่าเกณฑ์ปกติ
- 150-400 สูงกว่าเกณฑ์ปกติเล็กน้อย
- 80-150 ใกล้เคียงเกณฑ์ปกติ
- 50-80 ต่ำกว่าเกณฑ์ปกติ
- <=50 ต่ำกว่าเกณฑ์ปกติมาก

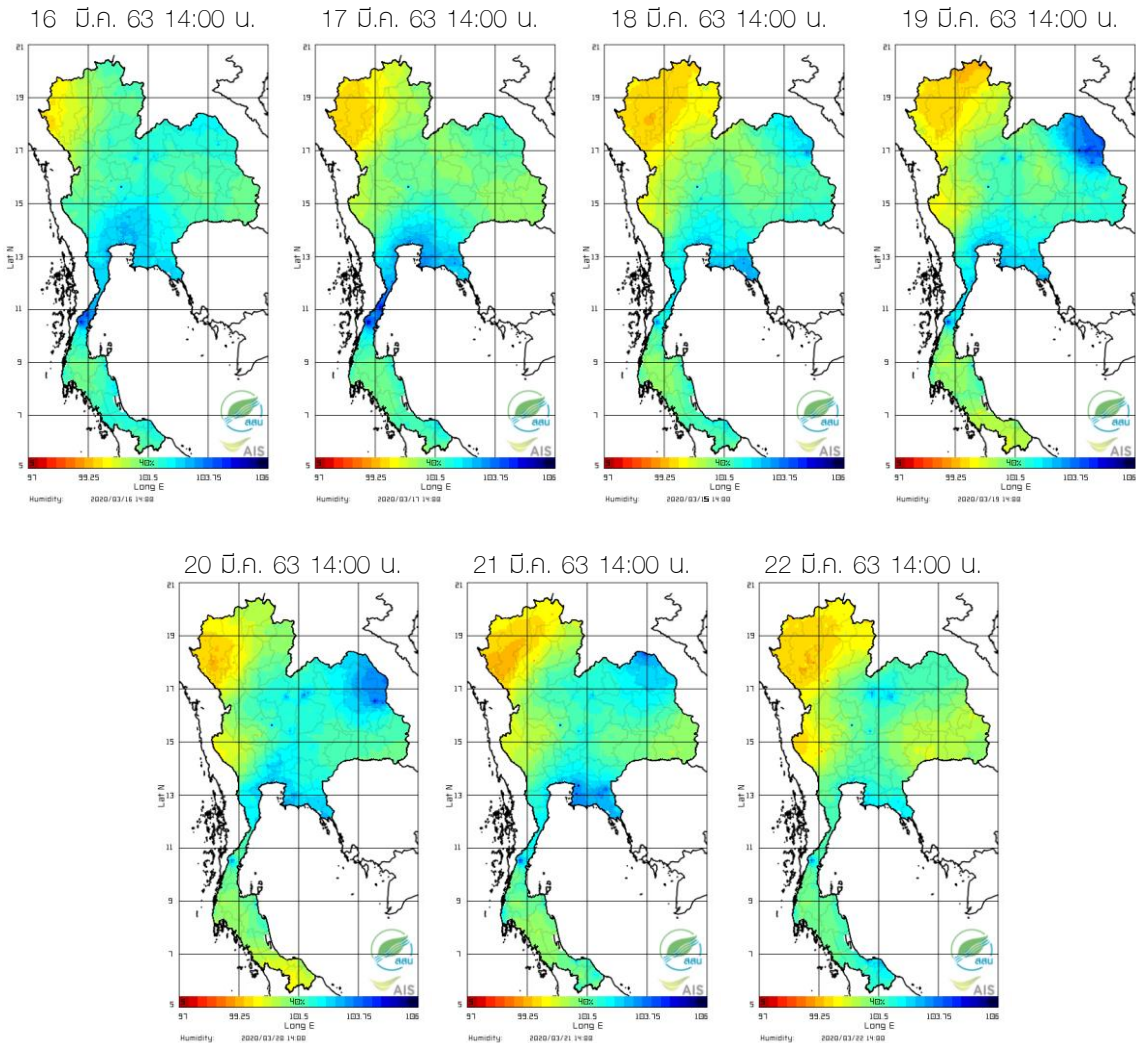
USDA Foreign Agricultural Service  
Global Market Analysis  
International Production Assessment Division

Source: United States Air Force  
557th Weather Wing  
<http://www.557weatherwing.af.mil/>

ที่มา: <https://ipad.fas.usda.gov/cropexplorer/imageview.aspx?regionid=seasia>

# ความชื้นในอากาศ

แผนภาพแสดงการกระจายตัวของความชื้นในอากาศของประเทศไทยสะสมช่วงเวลา 14.00 น. ระหว่างวันที่ 16-22 มี.ค. 63 พบว่าบริเวณภาคเหนือมีความชื้นในอากาศค่อนข้างต่ำในวันแรกของสปีดาร์หลังจากนั้นบริเวณด้านตะวันตกของภาคมีความชื้นในอากาศลดลงเป็นบริเวณกว้างจนถึงปลายสปีดาร์ ภาคตะวันออกเฉียงเหนือมีความชื้นในอากาศค่อนข้างสูงเกือบถึงสปีดาร์กับมีความชื้นในอากาศสูงมากบริเวณตอนบนของภาคในช่วงวันที่ 19-21 มี.ค. 63 เนื่องจากมีพายุฝนบริเวณดังกล่าว ภาคกลางและภาคตะวันออกมีความชื้นในอากาศค่อนข้างสูงเกือบถึงสปีดาร์ ยกเว้นวันที่ 22 มี.ค. 63 ที่มีความชื้นลดลงเล็กน้อย ภาคใต้ตอนบนมีความชื้นในอากาศค่อนข้างสูงในช่วงต้นสปีดาร์ หลังจากนั้นความชื้นค่อยๆ ลดลงจนถึงปลายสปีดาร์ ส่วนภาคใต้ตอนล่างมีความชื้นในอากาศค่อนข้างต่ำตลอดทั้งสปีดาร์



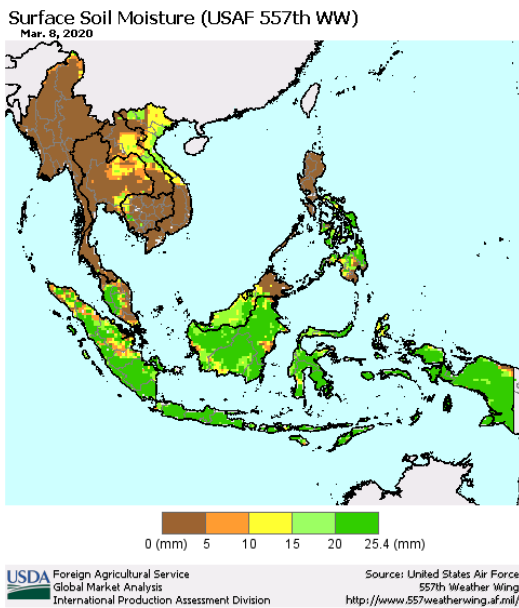
ที่มา: สถาบันสารสนเทศทรัพยากรน้ำและการเกษตร (องค์การมหาชน)

ข้อมูลเพิ่มเติม: [http://www.thaiwater.net/DATA/REPORT/php/radar/show\\_tmplmg.php](http://www.thaiwater.net/DATA/REPORT/php/radar/show_tmplmg.php)

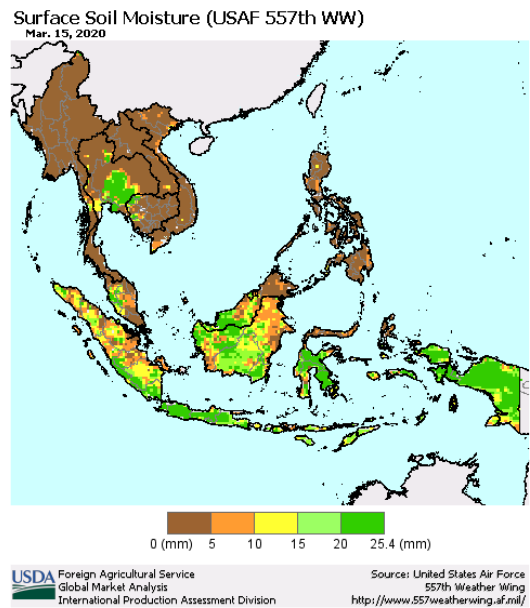
# ความชื้นผิวดิน

วันที่ 15 มี.ค. 63 บริเวณตอนกลางของประเทศไทยรวมถึงบริเวณภาคตะวันออก และบริเวณภาคใต้ตอนบนมีความชื้นผิวดินเพิ่มมากขึ้นจากเมื่อวันที่ 8 มี.ค. 63 ส่วนบริเวณภาคตะวันออกเฉียงเหนือตอนบนมีความชื้นผิวดินลดลง

วันที่ 8 มี.ค. 2563



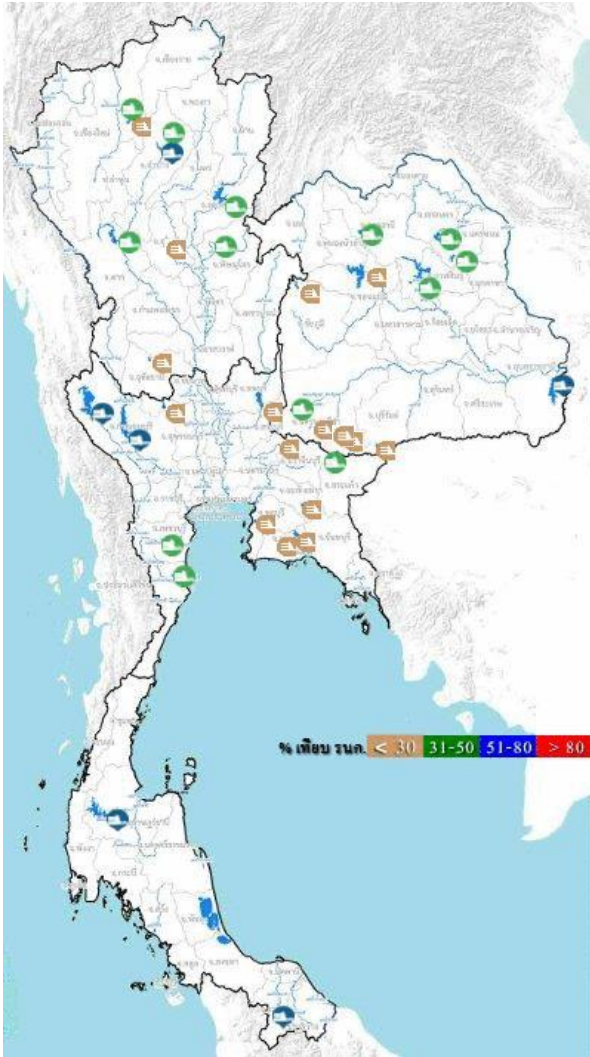
วันที่ 15 มี.ค. 2563



ที่มา: USDA (United States Department of Agriculture)

ที่มา: <https://ipad.fas.usda.gov/cropexplorer/imageview.aspx?regionid=seasia>

# สถานการณ์น้ำในเขื่อนขนาดใหญ่ทั่วประเทศ



ปัจจุบันเขื่อนขนาดใหญ่ทั้ง 35 แห่งทั่วประเทศ มีปริมาณน้ำกักเก็บรวมกัน 37,156 ล้านลูกบาศก์เมตร คิดเป็น 52% ของความจุ สถานการณ์อยู่ในเกณฑ์น้ำปานกลาง โดยเป็นปริมาณน้ำใช้การได้จริง 13,809 ล้านลูกบาศก์เมตร ซึ่งมีเขื่อนที่มีปริมาณน้ำกักเก็บอยู่ในเกณฑ์น้ำน้อยวิกฤตทั้งหมด 16 เขื่อน ได้แก่ เขื่อนแม่กวง (25%) เขื่อนแม่มอก (25%) เขื่อนลำพระเพลิง (9%) เขื่อนอุบลรัตน์ (16%) เขื่อนจุฬาภรณ์ (23%) เขื่อนลำบางรอง (16%) เขื่อนมูลบน (23%) เขื่อนลำทะ (21%) เขื่อนป่าสักชลสิทธิ์ (18%) เขื่อนกระเสียว (19%) เขื่อนทับเสลา (21%) เขื่อนบางพระ (25%) เขื่อนหนองปลาไหล (16%) เขื่อนคลองสียัด (15%) เขื่อนขุนด่านปราการชล (29%) และ เขื่อนประแสร์ (23%)

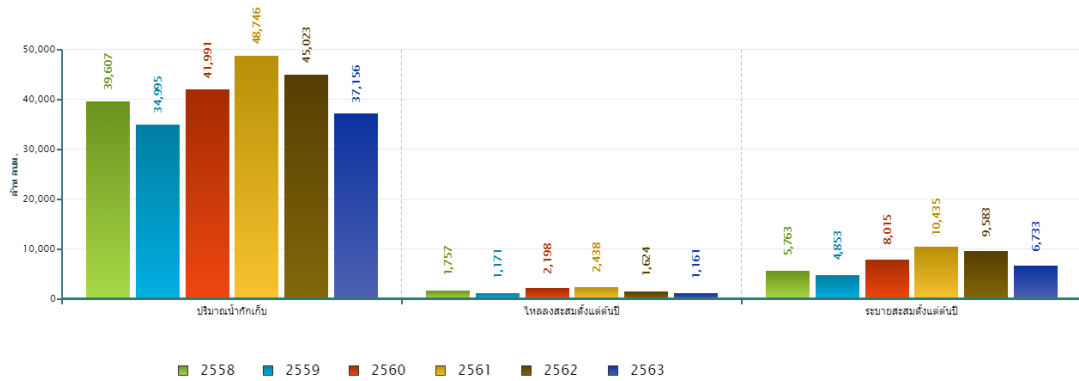
ที่มา: คลังข้อมูลน้ำและภูมิอากาศแห่งชาติ

ข้อมูลเพิ่มเติม : <http://watersituation.thaiwater.net/v1/public/report/dam>

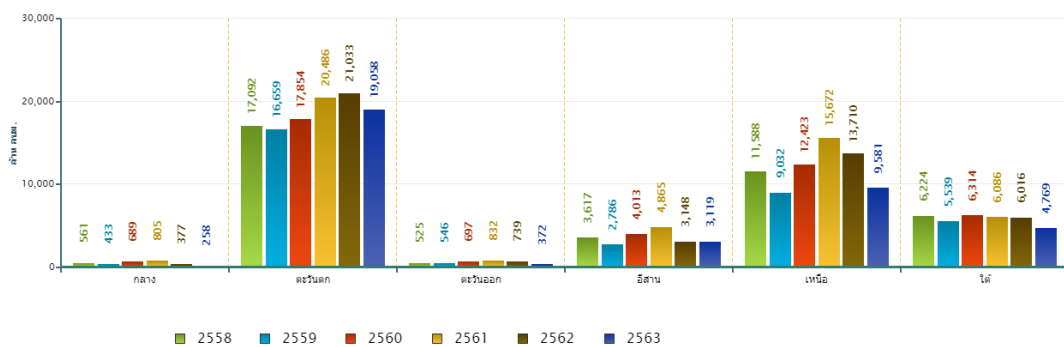
# สถานการณ์น้ำในเขื่อนขนาดใหญ่ทั่วประเทศ

วันที่ 23 มี.ค. 63 ปริมาณน้ำกักเก็บในเขื่อนขนาดใหญ่ทั้ง 35 แห่งทั่วประเทศ มีอยู่ 37,156 ล้านลูกบาศก์เมตร ทั้งนี้หากเปรียบเทียบข้อมูลรายภาคจะพบว่าปริมาณน้ำกักเก็บของปี 2563 ภาคกลาง ภาคตะวันออก และภาคใต้มีปริมาณน้ำกักเก็บน้อยที่สุด ภาคตะวันออกเฉียงเหนือมีปริมาณน้ำกักเก็บน้อยสุดเป็นอันดับ 3 รองจากปี 2559 และปี 2558 ภาคเหนือมีปริมาณน้ำกักเก็บน้อยสุดเป็นอันดับที่ 2 รองจากปี 2559 และภาคตะวันตกมีปริมาณน้ำกักเก็บมากที่สุดเป็นอันดับที่ 3 รองจากปี 2562 และปี 2561 สำหรับปริมาณน้ำไหลลงอ่างฯ สะสมตั้งแต่ต้นปีมีปริมาณ 1,161 ล้านลูกบาศก์เมตร ซึ่งเป็นปริมาณน้ำไหลลงอ่างฯ สะสมที่น้อยที่สุดเมื่อเปรียบเทียบกับตั้งแต่ปี 2558 และปริมาณน้ำระบายสะสมตั้งแต่ต้นปีมีปริมาณ 6,733 ล้านลูกบาศก์เมตร ซึ่งเป็นปริมาณน้ำระบายสะสมที่น้อยเป็นอันดับที่ 3 รองจากปี 2559 และ 2558 ตามลำดับ

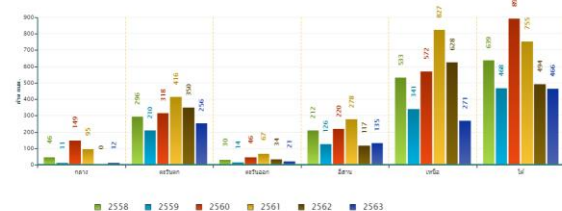
สถานการณ์น้ำอ่างเก็บน้ำขนาดใหญ่ วันที่ 23 มีนาคม



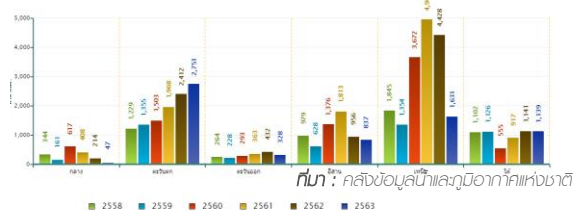
ปริมาณเก็บกักรายภาค วันที่ 23 มีนาคม



ปริมาณน้ำไหลลงอ่างฯสะสมตั้งแต่ต้นปีรายภาค วันที่ 23 มีนาคม



ปริมาณน้ำระบายสะสมตั้งแต่ต้นปีรายภาค วันที่ 23 มีนาคม

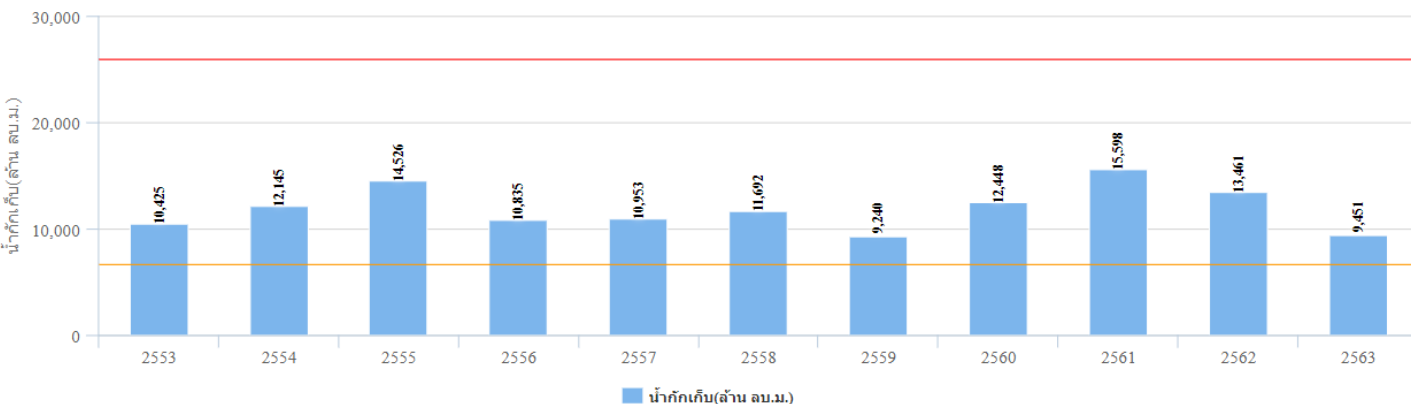


ที่มา: คลังข้อมูลน้ำเสถียรจากภาคแห่งชาติ

## สถานการณ์น้ำในเขื่อนพื้นที่ลุ่มน้ำเจ้าพระยา

วันที่ 23 มี.ค. 63 เขื่อนขนาดใหญ่ทั้ง 4 เขื่อนหลักในลุ่มน้ำเจ้าพระยา มีปริมาณน้ำกักเก็บรวมกัน 9,451 ล้านลูกบาศก์เมตร ซึ่งเป็นปริมาณน้ำกักเก็บน้อยกว่าปี 2558 ที่เกิดภัยแล้งรุนแรงอยู่ 2,241 และยังมีปริมาณน้ำกักเก็บน้อยกว่าปี 2553 ที่เกิดภัยแล้งรุนแรงในพื้นที่ลุ่มน้ำเจ้าพระยาอยู่ 974 ล้านลูกบาศก์เมตร โดยเป็นปริมาณน้ำใช้การเพียง 2,755 ล้าน ลูกบาศก์เมตร ทั้งนี้แผนการใช้น้ำสำหรับอุปโภค-บริโภค และรักษาระบบนิเวศตั้งแต่วันที่ 1 พ.ย. 2562 - 30 เม.ย. 2563 อยู่ที่ 3,500 ล้านลูกบาศก์เมตร โดยตั้งแต่วันที่ 1 พ.ย. 2562 ถึงปัจจุบัน ระบายน้ำไปแล้วรวม 2,889 ล้านลูกบาศก์เมตร

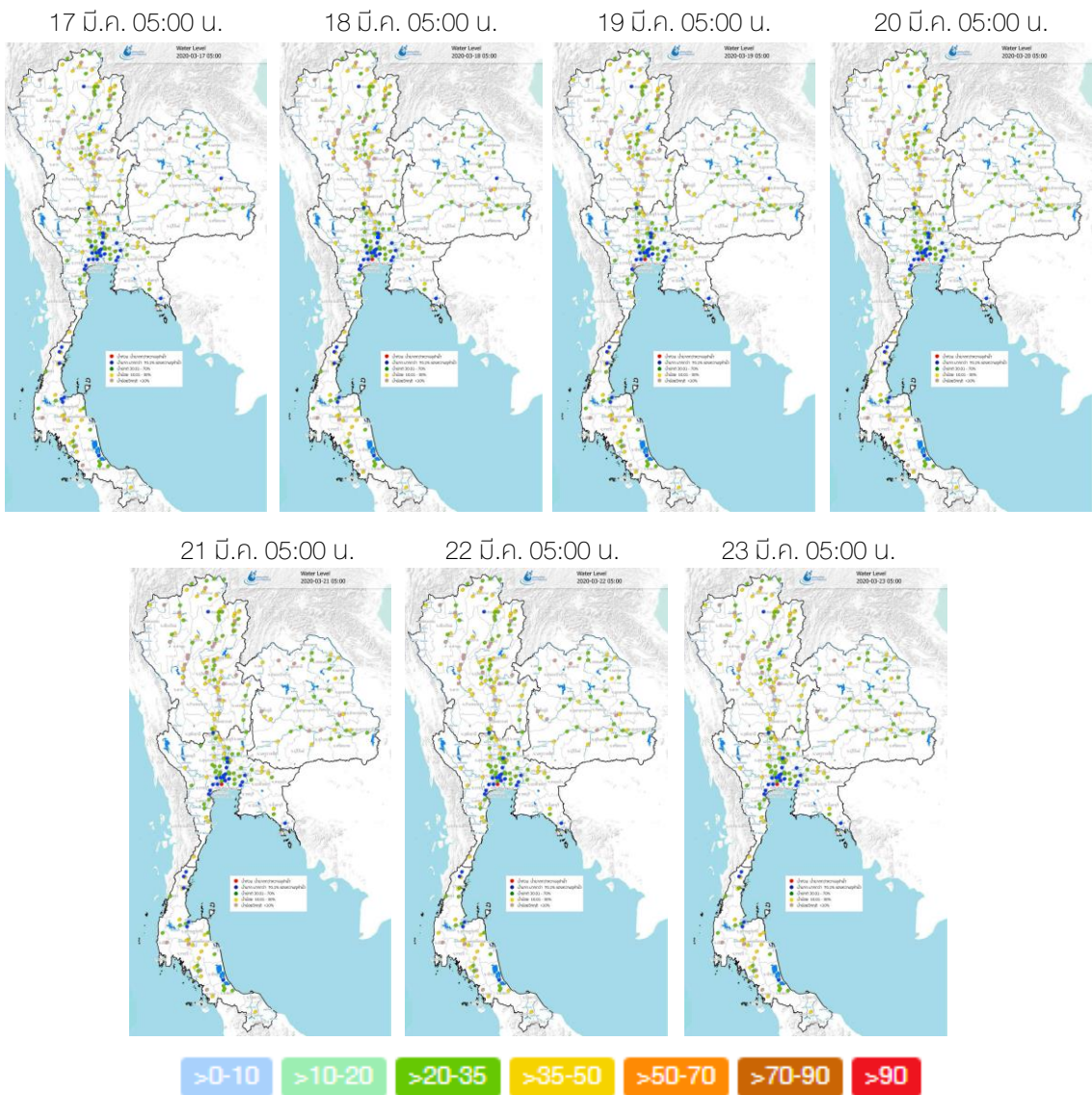
ปริมาณน้ำกักเก็บ  
เขื่อนภูมิพล เขื่อนสิริกิติ์ เขื่อนป่าสักฯ เขื่อนแควน้อย  
วันที่ 23 เดือน มี.ค.



ที่มา : คลังข้อมูลน้ำและภูมิอากาศแห่งชาติ

## ระดับน้ำในแม่น้ำสายหลัก

จากการตรวจวัดข้อมูลระดับน้ำในแม่น้ำสายหลักในหนึ่งสัปดาห์ที่ผ่านมา พบว่า ระดับน้ำในแม่น้ำสายหลักในภาคเหนือมีระดับน้ำน้อยถึงน้ำน้อยวิกฤต ภาคตะวันออกเฉียงเหนือมีระดับน้ำน้อยโดยเฉพาะต้นน้ำของแม่น้ำชี ภาคตะวันออกและภาคกลางมีระดับน้ำปานกลางถึงน้ำมาก และมีน้ำล้นตลิ่งต่ำบริเวณปากแม่น้ำในช่วงน้ำทะเลหนุนสูงบริเวณคลองมหาชัย วัดพันท้ายนรสิงห์ อ.เมืองสมุทรสาคร จ.สมุทรสาคร ส่วนภาคใต้มีระดับน้ำปานกลางถึงน้ำน้อย



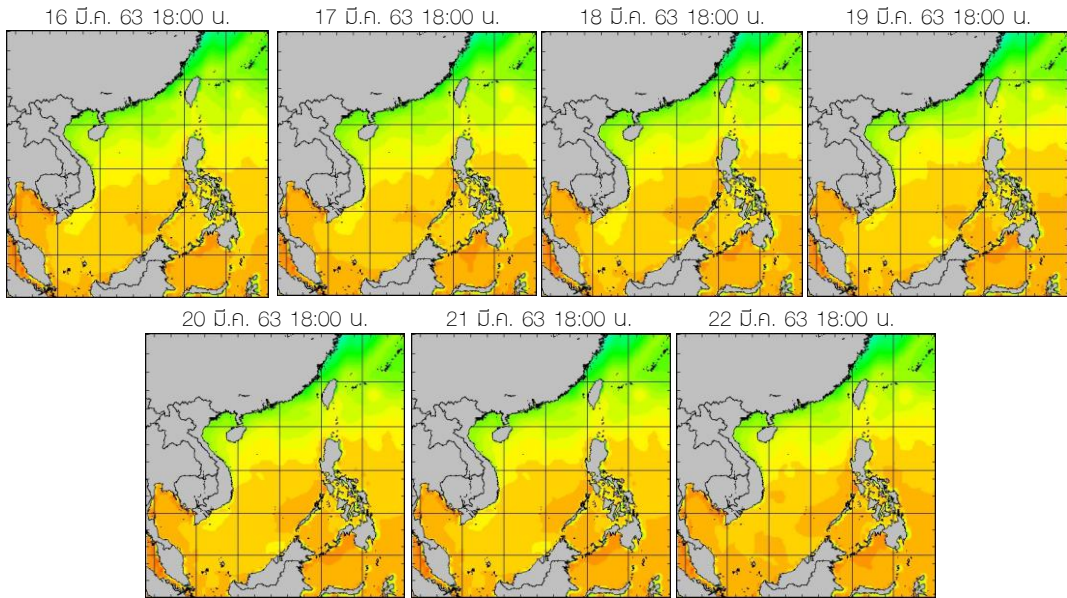
ที่มา: คลังข้อมูลน้ำและภูมิอากาศแห่งชาติ

ข้อมูลเพิ่มเติม: [http://www.nhc.in.th/product/history/map/water\\_level](http://www.nhc.in.th/product/history/map/water_level)

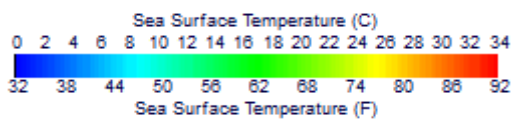
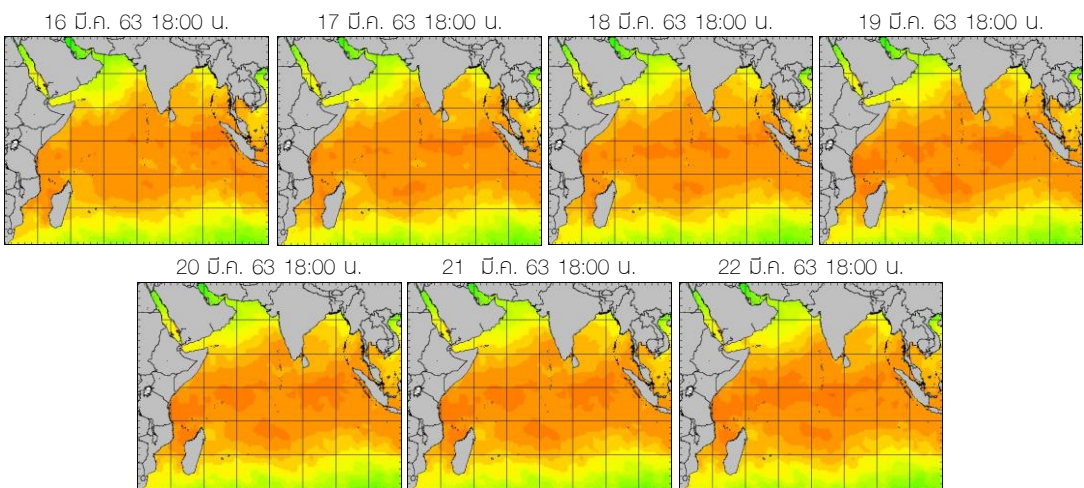
# อุณหภูมิผิวน้ำทะเล

สปีดาร์นี้ทั้งทะเลฝั่งอ่าวไทยและอันดามันมีอุณหภูมิประมาณ 26-30 องศาเซลเซียส ตลอดทั้งสปีดาร์

## ฝั่งอ่าวไทย



## ฝั่งอันดามัน



ที่มา: Oceanweather, Inc.

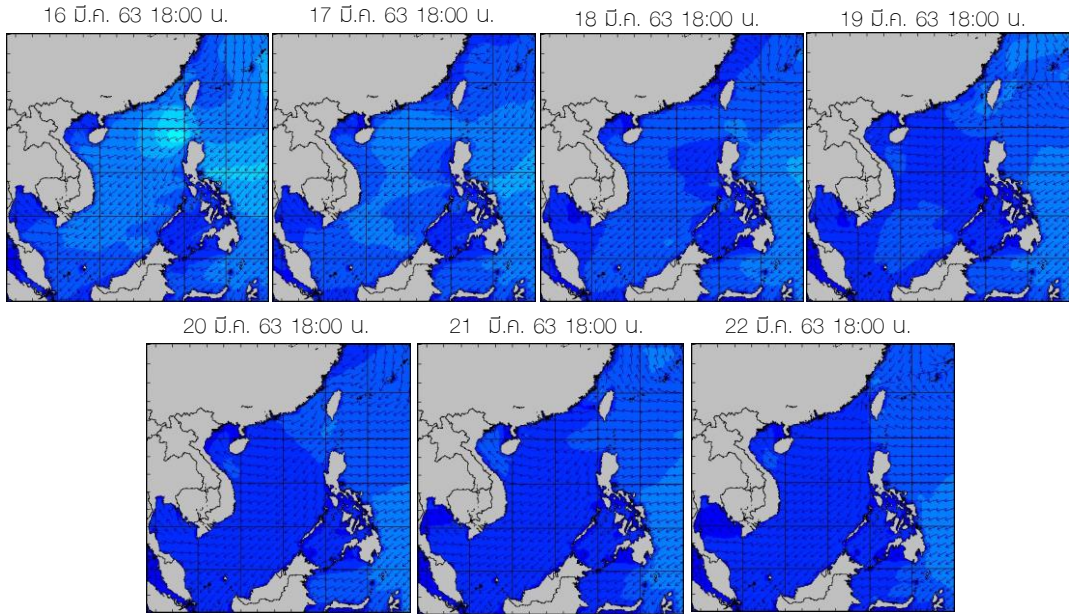
ข้อมูลเพิ่มเติม: [https://www.thaiwater.net/DATA/REPORT/php/show\\_sst.php](https://www.thaiwater.net/DATA/REPORT/php/show_sst.php)  
[https://www.thaiwater.net/DATA/REPORT/php/show\\_amdsst.php](https://www.thaiwater.net/DATA/REPORT/php/show_amdsst.php)



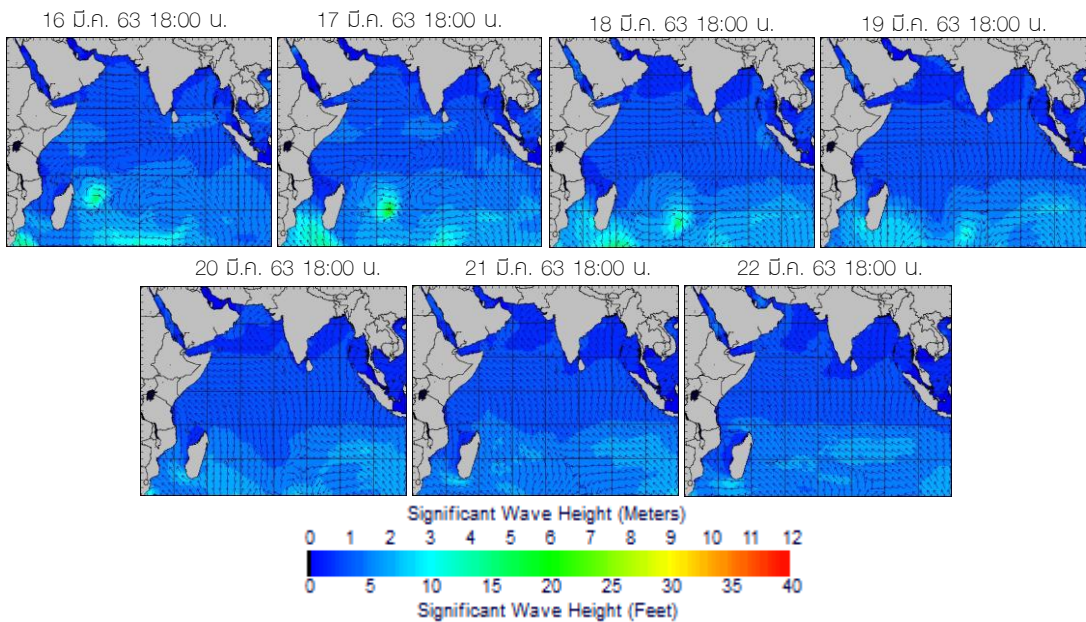
# ความสูงและทิศทางคลื่นทะเล

สปีดาร์นี้ทั้งทะเลอ่าวไทยและทะเลอันดามันมีคลื่นสูงประมาณ 1 เมตร ตลอดทั้งสปีดาร์

## ฝั่งอ่าวไทย



## ฝั่งอันดามัน



ที่มา: Oceanweather, Inc.

ข้อมูลเพิ่มเติม: [http://www.thaiwater.net/DATA/REPORT/php/show\\_wave.php?zone=Ind](http://www.thaiwater.net/DATA/REPORT/php/show_wave.php?zone=Ind)  
[http://www.thaiwater.net/DATA/REPORT/php/show\\_wave.php?zone=scs](http://www.thaiwater.net/DATA/REPORT/php/show_wave.php?zone=scs)

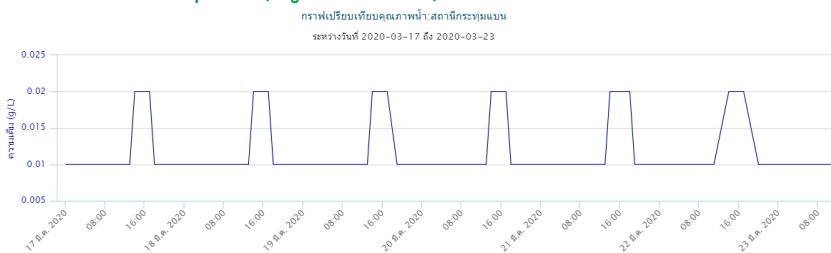
# น้ำเค็มรุก

จากการตรวจวัดค่าความเค็มในแม่น้ำสายหลัก พบว่า บริเวณแม่น้ำเจ้าพระยาที่สถานีสำแล ตรวจพบสถานการณ์ความเค็มเกินเกณฑ์มาตรฐานน้ำดิบเพื่อผลิตน้ำประปา (0.05 กรัม/ลิตร) ในวันที่ 17 มี.ค. 63 หลังจากนั้นความเค็มค่อยๆ ลดลง มาอยู่ในเกณฑ์เฝ้าระวังคุณภาพน้ำดิบเพื่อการผลิตน้ำประปา ในวันที่ 18-20 มี.ค. 63 และเข้าสู่เกณฑ์ปกติช่วงวันที่ 21-23 มี.ค. 63 แม่น้ำแม่กลองที่สถานีอัมพวา พบสถานการณ์ความเค็มเกินเกณฑ์มาตรฐานน้ำใช้เพื่อการเกษตร (2.00 กรัม/ลิตร) ในช่วงวันที่ 21-22 มี.ค. 63 ส่วนบริเวณแม่น้ำท่าจีนที่สถานีกระทุ่มแบนและแม่น้ำบางปะกงที่สถานีบางแตน อยู่ในเกณฑ์ปกติ

## แม่น้ำเจ้าพระยา ณ สถานีสำแล (เกณฑ์มาตรฐานน้ำดิบเพื่อผลิตน้ำประปา 0.50 กรัม/ ลิตร)



## แม่น้ำท่าจีน ณ สถานีกระทุ่มแบน (อยู่ในเกณฑ์ปกติ)



## แม่น้ำบางปะกง ณ สถานีบางแตน (อยู่ในเกณฑ์ปกติ)



## แม่น้ำแม่กลอง ณ สถานีอัมพวา (เกินเกณฑ์มาตรฐานน้ำใช้เพื่อการเกษตร 2.00 กรัม/ ลิตร)



ที่มา: คลังข้อมูลน้ำและอากาศแห่งชาติ  
ข้อมูลเพิ่มเติม: <http://www.thaiwater.net/v3/salinity>

## แผน/ผลการเพาะปลูกพืชในช่วงฤดูแล้ง ปี 2562

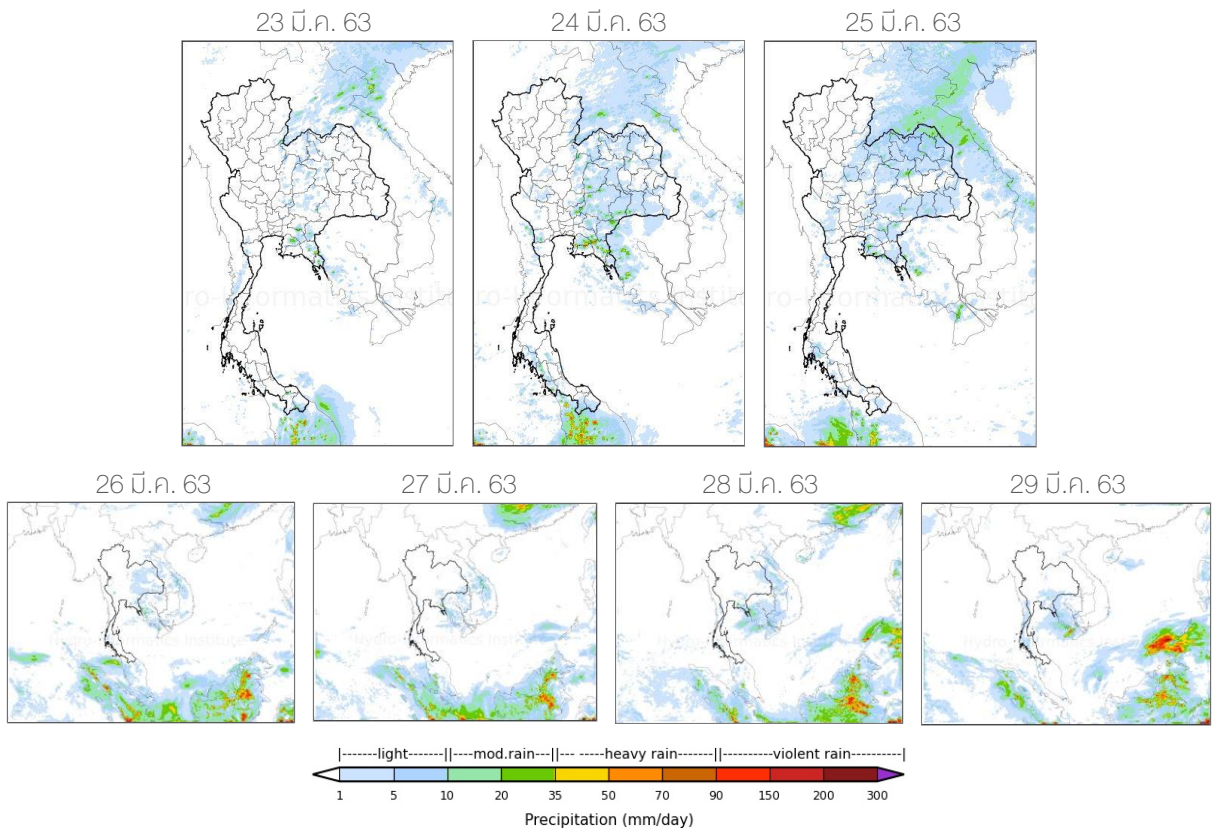
ปัจจุบันประเทศไทยมีการปลูกข้าวนาปรังและพืชไร่-พืชผักเกินจากแผนที่วางไว้ โดยมีการเพาะปลูกทั้งสิ้น 165.60% โดยบริเวณที่มีการเพาะปลูกเกินจากแผนที่วางไว้ ได้แก่ ภาคเหนือเกินจากแผน 32.90% ภาคตะวันออกเฉียงเหนือเกินจากแผน 9.88% และภาคตะวันออกเกินจากแผน 8.92% และเมื่อพิจารณาในรายละเอียด พบว่า มีการปลูกข้าวนาปรังไปแล้ว 180.56 % โดยภาคที่มีการเพาะปลูกเกินจากแผนที่วางไว้ ได้แก่ ภาคเหนือเกินจากแผน 54.46% ภาคตะวันออกเกินจากแผน 14.26% และภาคตะวันออกเฉียงเหนือเกินจากแผน 13.18% ส่วนการเพาะปลูกพืชไร่-พืชผักทั้งประเทศยังคงเป็นไปตามแผนที่วางไว้ โดยมีการเพาะปลูกไปแล้ว 99.29% แต่ภาคเหนือมีการเพาะปลูกเกินจากแผน 6.01%

ภาค	ข้าวนาปรัง					พืชไร่-พืชผัก				รวม				
	แผน (ล้านไร่)	ผล (ล้านไร่)	%	เสียหาย	เที่ยว (ล้านไร่)	แผน (ล้านไร่)	ผล (ล้านไร่)	%	เที่ยว (ล้านไร่)	แผน (ล้านไร่)	ผล (ล้านไร่)	%	เสียหาย	เที่ยว (ล้านไร่)
เหนือ	0.25	0.38	154.46		0.16	0.20	0.21	106.10	0.038	0.44	0.59	132.90		0.201
ตะวันออกเฉียงเหนือ	0.59	0.67	113.18		0.009	0.04	0.03	62.99	0.005	0.63	0.70	109.88		0.014
กลาง	0.03	0.01	38.48			0.002	0.0002	10.13		0.03	0.01	36.96		
ตะวันออก	0.20	0.23	114.26		0.18	0.03	0.02	74.84	0.004	0.23	0.25	108.92		0.181
ตะวันตก	0.98	0.88	89.68		0.02	0.22	0.20	88.39	0.006	1.20	1.08	89.44		0.029
ใต้	0.26	0.02	5.87		0.01	0.03	0.007	26.15		0.29	0.02	7.76		0.013
ลุ่มน้ำเจ้าพระยา	-	1.99		0.027	1.21	-	0.05		0.021	-	2.04		0.027	1.236
ทั้งประเทศ	2.31	4.17	180.56	0.027	1.60	0.52	0.52	99.29	0.074	2.83	4.69	165.60	0.027	1.673

ที่มา: กรมชลประทาน ข้อมูล ณ วันที่ 18 มีนาคม 2563

## สถานการณ์ฝน 7 วันข้างหน้า

- **ช่วงวันที่ 23-25 มี.ค. 63** ลมใต้และลมตะวันออกเฉียงใต้พัดนำความชื้นเข้าสู่บริเวณประเทศไทยตอนบน ประกอบกับลมตะวันตกในระดับลมชั้นบน (5.5 กม.) พัดปกคลุมประเทศไทยตอนบน ทำให้ความชื้นยกตัวขึ้นในแนวตั้ง ส่งผลให้บริเวณภาคตะวันออกเฉียงเหนือ ภาคกลาง และภาคตะวันออก รวมไปถึงบริเวณด้านตะวันออกของภาคเหนือจะมีฝนฟ้าคะนองและสภาวะโซกแรง ส่วนภาคใต้จะมีฝนเล็กน้อย
- **ช่วงวันที่ 26-29 มี.ค. 63** ลมใต้และลมตะวันออกเฉียงใต้ยังคงพัดนำความชื้นเข้าสู่ประเทศไทยตอนบน ส่วนกระแสลมตะวันตกในระดับลมชั้นบน (5.5 กม.) อ่อนกำลังลง ส่งผลให้บริเวณประเทศไทยจะมีฝนลดลง แต่ยังคงมีฝนฟ้าคะนองเกิดขึ้นในบางพื้นที่ ส่วนภาคใต้จะมีฝนตกเล็กน้อย

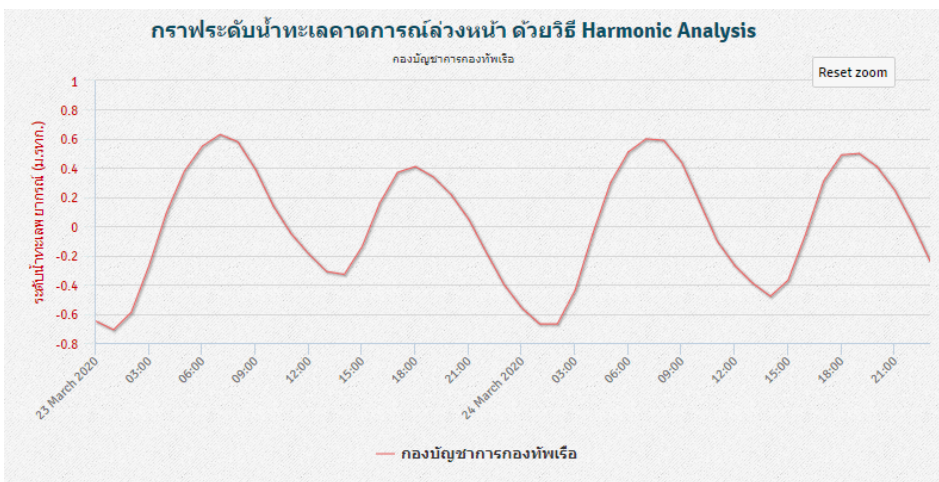


ที่มา: สถาบันสารสนเทศทรัพยากรน้ำ (องค์การมหาชน)  
 ข้อมูลเพิ่มเติม: [http://live1.haii.or.th/wrf\\_image/index.php](http://live1.haii.or.th/wrf_image/index.php)

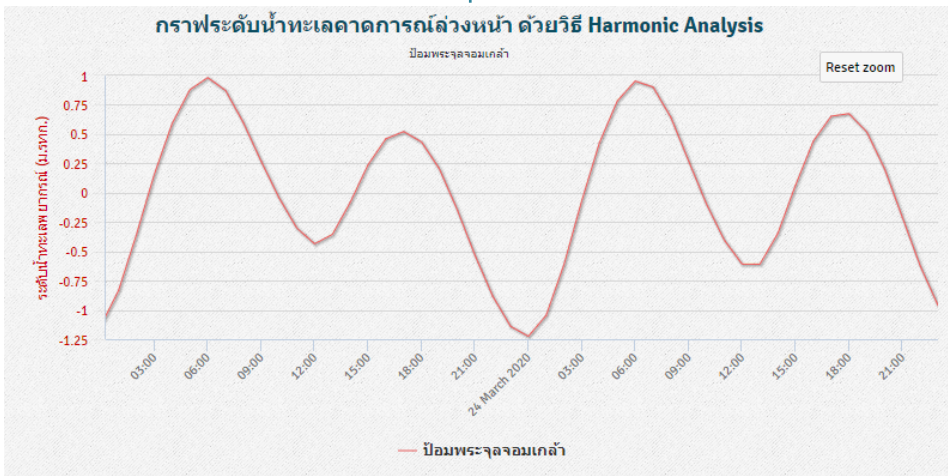
# คาดการณ์สภาวะระดับน้ำในแม่น้ำเจ้าพระยา

จากการคาดการณ์สถานการณ์น้ำขึ้น-น้ำลงบริเวณทะเลอ่าวไทย โดยสถาบันสารสนเทศทรัพยากรน้ำ (องค์การมหาชน) คาดว่าวันที่ 24 มี.ค. 63 บริเวณสถานีกองบัญชาการกองทัพเรือ น้ำลงต่ำสุด เวลา 02:00 น. ต่ำกว่าระดับน้ำทะเลปานกลาง 0.67 เมตร และน้ำขึ้นสูงสุดเวลา 07:00 น. สูงกว่าระดับน้ำทะเลปานกลาง 0.60 เมตร ส่วนบริเวณป้อมพระจุลจอมเกล้า น้ำลงต่ำสุด 00:00 น. ต่ำกว่าระดับน้ำทะเลปานกลาง 1.23 เมตร และน้ำขึ้นสูงสุดเวลา 06:00 น. สูงกว่าระดับน้ำทะเลปานกลาง 0.95 เมตร

## หน้ากองบัญชาการกองทัพเรือ



## ป้อมพระจุลจอมเกล้า

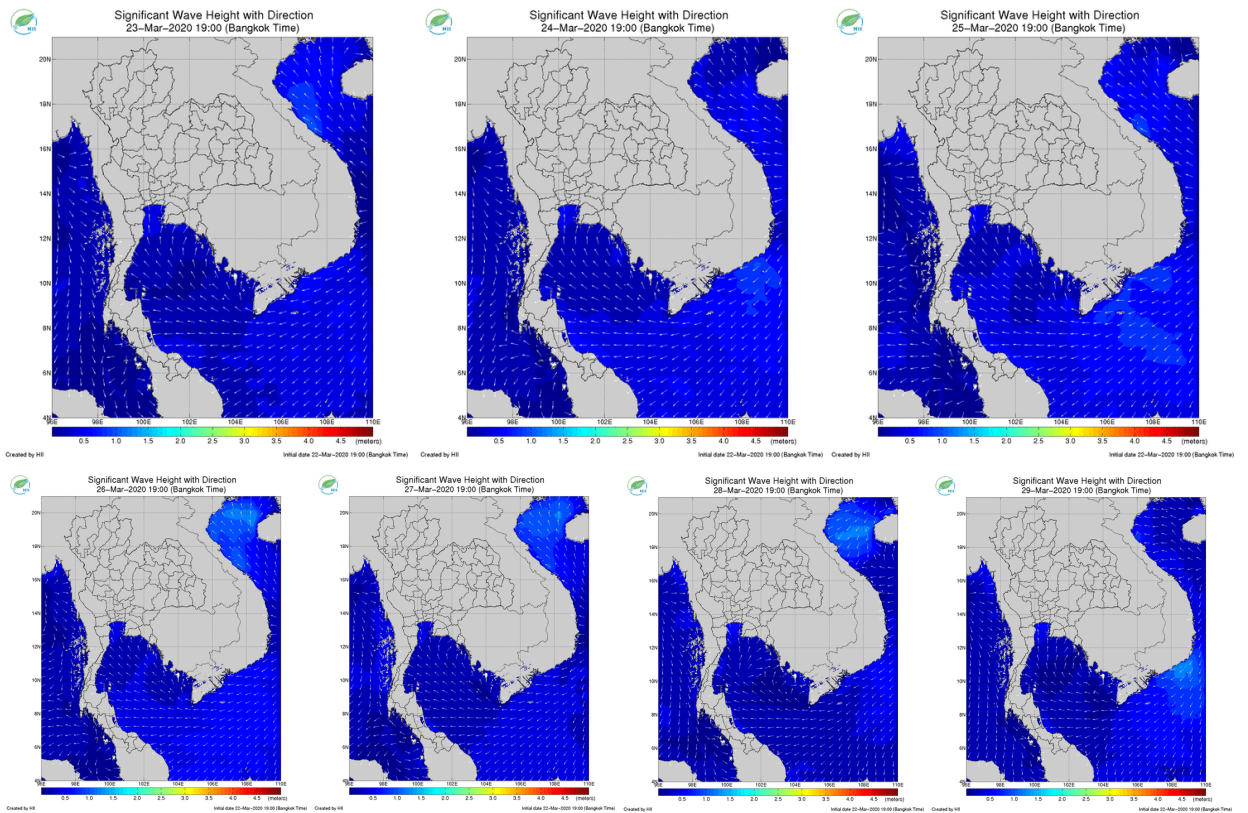


ที่มา:สถาบันสารสนเทศทรัพยากรน้ำ (องค์การมหาชน)

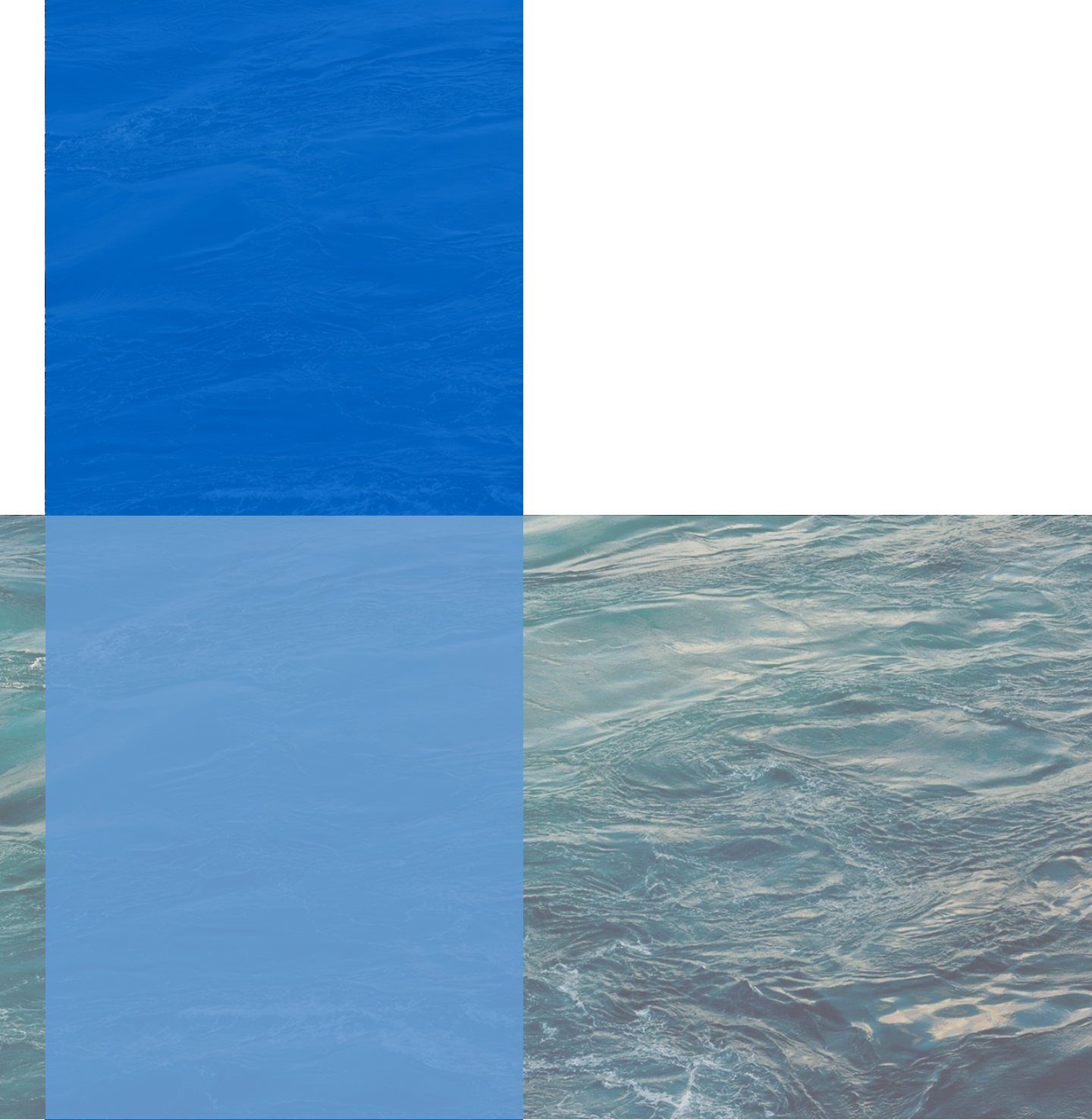
# คาดการณ์ความสูงและทิศทางคลื่นทะเล

คาดการณ์ความสูงคลื่นในช่วงวันที่ 23-29 มี.ค. 63 ลมตะวันออกเฉียงใต้ที่พัดปกคลุมทะเลอ่าวไทยมีกำลังอ่อน ทำให้คลื่นลมในทะเลอ่าวไทยและทะเลอันดามันมีคลื่นสูงประมาณ 1 เมตร

การคาดการณ์ความสูงและทิศทางคลื่นทะเล ระหว่างวันที่ 23-29 มี.ค. 63



ที่มา: สถาบันสารสนเทศทรัพยากรน้ำ (องค์การมหาชน)  
ข้อมูลเพิ่มเติม: <http://www.thaiwater.net/v3/wrf/swan>



คลังข้อมูลน้ำและภูมิอากาศแห่งชาติ  
National Hydroinformatics and Climate Data Center

โดย

สถาบันสารสนเทศทรัพยากรน้ำ (องค์การมหาชน)  
กระทรวงการอุดมศึกษา วิทยาศาสตร์ วิจัยและนวัตกรรม



รู้น้ำ รู้อากาศ รู้ภัยพิบัติ

[www.thaiwater.net](http://www.thaiwater.net)

ThaiWater mobile application