

รู้น้ำ รู้อากาศ รู้ทันภัยพิบัติ

[www.thaiwater.net](http://www.thaiwater.net)

ThaiWater mobile application



คลังข้อมูลน้ำและภูมิอากาศแห่งชาติ

National Hydroinformatics and Climate Data Center

# รู้น้ำรู้อากาศ

รายสัปดาห์

ประจำวันที่ 30 มีนาคม 2563



จัดทำโดย

สถาบันสารสนเทศทรัพยากรน้ำ (องค์การมหาชน)

กระทรวงการอุดมศึกษา วิทยาศาสตร์ วิจัยและนวัตกรรม

## สปีดาร์ที่ผ่านมา

### สภาพอากาศ

4 ลักษณะ:กลุ่มเมฆจากภาพถ่ายดาวเทียม

5 แพนที่ความกดอากาศ

6 สถานการณ์ฝน

- เรดาร์ตรวจอากาศ
- สถานีตรวจอากาศ
- ปริมาณฝนทั้งสปีดาร์

9 สภาวะฝนที่ผิดปกติ

10 ความชื้นในอากาศ

### สถานการณ์น้ำ

11 ความชื้นพื้นดิน

12 สถานการณ์น้ำในเขื่อน

- น้ำในเขื่อนขนาดใหญ่ทั้งประเทศ
- น้ำในเขื่อนพื้นที่ลุ่มน้ำเจ้าพระยา

15 ระดับน้ำในแม่น้ำสายหลัก

16 สถานการณ์น้ำทะเล

- อุณหภูมิพื้นผิวน้ำทะเล
- ความสูงและทิศทางคลื่นทะเล
- น้ำเค็มรุก

19 แพน/พล การเพาะปลูกพืชในช่วงฤดูแล้ง

## คาดการณ์สปีดาร์หน้า

### สภาพอากาศ

20 คาดการณ์ฝน 7 วันข้างหน้า

### สถานการณ์น้ำ

21 คาดการณ์ระดับน้ำในแม่น้ำเจ้าพระยา

22 คาดการณ์ความสูงและทิศทางคลื่นทะเล

## สถานการณ์ปัจจุบัน

**สภาพอากาศ :** สัปดาห์นี้ประเทศไทยมีหย่อมความกดอากาศต่ำปกคลุมตลอดทั้งสัปดาห์ ประกอบด้วยลมใต้และลมตะวันออกเฉียงใต้พัดนำความชื้นเข้าสู่ประเทศไทยตอนบนกับมีกระแสลมตะวันตกในระดับลมชั้นบน (5.5. ก.ม.) พัดผ่านภาคเหนือและภาคตะวันออกเฉียงเหนือในช่วงครึ่งแรกของสัปดาห์ ส่งผลให้มีฝนตกเล็กน้อยถึงปานกลางบริเวณภาคเหนือและภาคตะวันออกเฉียงเหนือในช่วงครึ่งแรกของสัปดาห์ ส่วนลมตะวันออกเฉียงใต้พัดปกคลุมภาคใต้มีกำลังอ่อน ส่งผลให้ภาคใต้มีฝนลดลง ทั้งนี้ปริมาณฝนสะสม 7 วัน ที่วัดได้จากระบบโทรมาตรของสถาบันสารสนเทศทรัพยากรน้ำสูงสุด 3 อันดับแรก ได้แก่ จังหวัดยะลา 73 มิลลิเมตร จังหวัดนราธิวาส 66 มิลลิเมตร และจังหวัดตราด 47 มิลลิเมตร

**น้ำในเขื่อน :** ปัจจุบันเขื่อนขนาดใหญ่ทั้ง 35 แห่งทั่วประเทศ มีปริมาณน้ำกักเก็บรวมกัน 36,516 ล้านลูกบาศก์เมตร คิดเป็น 51% ของความจุ สถานการณ์อยู่ในเกณฑ์น้ำปานกลาง โดยเป็นปริมาณน้ำใช้การได้จริง 13,178 ล้านลูกบาศก์เมตร ซึ่งมีเขื่อนที่มีปริมาณน้ำกักเก็บอยู่ในเกณฑ์น้ำน้อยวิกฤตทั้งหมด 18 เขื่อน ได้แก่ เขื่อนแม่จัด (27%) เขื่อนแม่กวง (25%) เขื่อนแม่มอก (25%) เขื่อนห้วยหลวง (29%) เขื่อนลำพระเพลิง (9%) เขื่อนอุบลรัตน์ (15%) เขื่อนจุฬาภรณ์ (24%) เขื่อนลำน้ำรอง (16%) เขื่อนมูลบน (22%) เขื่อนลำปะเทาะ (20%) เขื่อนป่าสักชลสิทธิ์ (17%) เขื่อนกระเสียว (19%) เขื่อนทับเสลา (21%) เขื่อนบางพระ (25%) เขื่อนหนองปลาไหล (15%) เขื่อนคลองสียัด (14%) เขื่อนขุนด่านปราการชล (26%) และเขื่อนประแสร์ (21%)

**น้ำในแม่น้ำลำคลอง :** จากการตรวจวัดข้อมูลระดับน้ำในแม่น้ำสายหลักในหนึ่งสัปดาห์ที่ผ่านมา พบว่า ระดับน้ำในแม่น้ำสายหลักในภาคเหนือมีระดับน้ำน้อยถึงน้ำน้อยวิกฤต ภาคตะวันออกเฉียงเหนือมีระดับน้ำน้อยโดยเฉพาะต้นน้ำของแม่น้ำชี ภาคตะวันออกและภาคกลางมีระดับน้ำปานกลางถึงน้ำมาก และมีน้ำล้นตลิ่งต่ำบริเวณปากแม่น้ำในช่วงน้ำทะเลหนุนสูงบริเวณคลองมหาชัย วัดพันท้ายนรสิงห์อ.เมืองสมุทรสาคร จ.สมุทรสาคร ส่วนภาคใต้มีระดับน้ำปานกลางถึงน้ำน้อย

## คาดการณ์

**คาดการณ์ฝน :** ช่วงวันที่ 30 มี.ค.-1 เม.ย. 63 บริเวณความกดอากาศต่ำปกคลุมบริเวณประเทศไทยตอนบนในช่วงวันที่ 30-31 มี.ค. 63 ประกอบด้วยลมตะวันออกเฉียงใต้และลมใต้พัดนำความชื้นเข้าสู่ภาคตะวันออกเฉียงใต้ ส่งผลให้มีฝนฟ้าคะนองในบางพื้นที่ของภาคตะวันออกเฉียงเหนือและภาคตะวันออกเฉียงเหนือตอนล่าง ต่อมาบริเวณความกดอากาศสูงแผ่ลงมาปกคลุมบริเวณภาคตะวันออกเฉียงเหนือตอนบน ทำให้ลมตะวันออกเฉียงใต้และลมใต้มีกำลังแรงขึ้น ส่งผลให้บริเวณประเทศไทยตอนบนมีฝนฟ้าคะนองและลมกระโชกแรง โดยเฉพาะภาคตะวันออกเฉียงเหนือและภาคตะวันออก และในช่วงวันที่ 2-5 เม.ย. 63 บริเวณความกดอากาศสูงแผ่ลงมาปกคลุมประเทศไทยตอนบน ทำให้ลมตะวันออกเฉียงใต้และลมใต้ที่พัดนำความชื้นเข้าสู่ประเทศไทยมีกำลังแรงขึ้น ส่งผลให้ประเทศไทยตอนบนมีฝนฟ้าคะนองและลมกระโชกแรง ส่วนภาคใต้ลมตะวันออกเฉียงใต้มีกำลังแรงขึ้น ส่งผลให้ภาคใต้มีฝนตกเพิ่มมากขึ้น

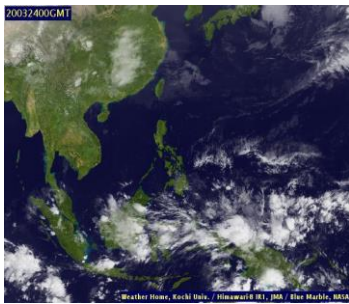
**คาดการณ์ระดับน้ำในแม่น้ำเจ้าพระยา :** จากการคาดการณ์สถานการณ์น้ำขึ้น-น้ำลงบริเวณทะเลอ่าวไทย โดยสถาบันสารสนเทศทรัพยากรน้ำ (องค์การมหาชน) คาดว่าวันที่ 31 มี.ค. 63 บริเวณสถานีทองนิกขการกองทัพอเรือ น้ำลงต่ำสุด เวลา 17:00 น. ต่ำกว่าระดับน้ำทะเลปานกลาง 0.76 เมตร และน้ำขึ้นสูงสุดเวลา 09:00 น. สูงกว่าระดับน้ำทะเลปานกลาง 0.51 เมตร ส่วนบริเวณเขื่อนพระจุลจอมเกล้าน้ำลงต่ำสุด 15:00 น. ต่ำกว่าระดับน้ำทะเลปานกลาง 1.41 เมตร และน้ำขึ้นสูงสุดเวลา 23:00 น. สูงกว่าระดับน้ำทะเลปานกลาง 0.83 เมตร

**คาดการณ์คลื่น :** คาดการณ์ความสูงคลื่นในช่วงวันที่ 30 มี.ค. -1 เม.ย. 63 ลมตะวันออกเฉียงใต้และลมตะวันออกเฉียงใต้มีกำลังอ่อน ทำให้คลื่นลมทั้งทะเลอ่าวไทยและทะเลอันดามันจะมีคลื่นสูงประมาณ 1 เมตร หลังจากนั้นลมตะวันออกเฉียงใต้และลมตะวันออกเฉียงใต้มีกำลังแรงขึ้น ทำให้คลื่นลมในทะเลอ่าวไทยมีคลื่นสูงประมาณ 1-1.5 เมตร ส่วนทะเลอันดามันจะมีคลื่นสูงประมาณ 1 เมตร

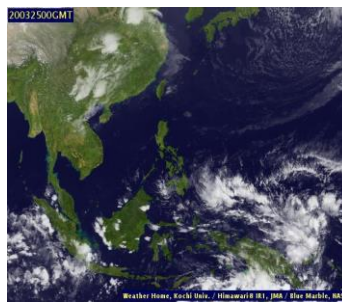
# ลักษณะกลุ่มเมฆจากภาพถ่ายดาวเทียม

สปีดาร์นี้ประเทศไทยมีกลุ่มเมฆปกคลุมหนาแน่นบริเวณตอนบนของภาคตะวันออกเฉียงเหนือในวันที่ 25 มี.ค. 63 ส่วนภาคใต้มีเมฆปกคลุมกระจายตัวในช่วงวันที่ 24 และ 27 มี.ค. 63

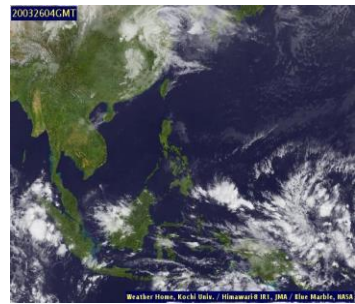
24 มี.ค. 63 07:00 น.



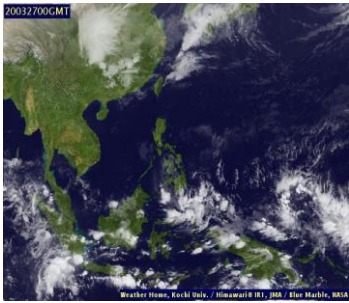
25 มี.ค. 63 12:00 น.



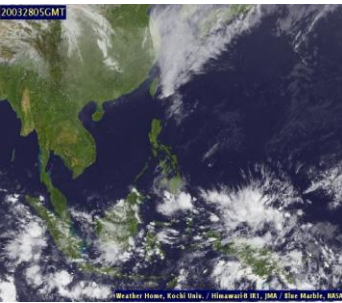
26 มี.ค. 63 11:00 น.



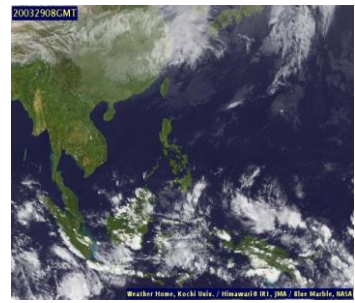
27 มี.ค. 63 08:00 น.



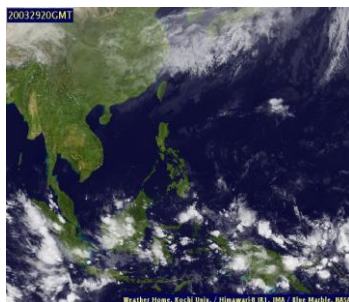
28 มี.ค. 63 12:00 น.



29 มี.ค. 63 15:00 น.



30 มี.ค. 63 03:00 น.



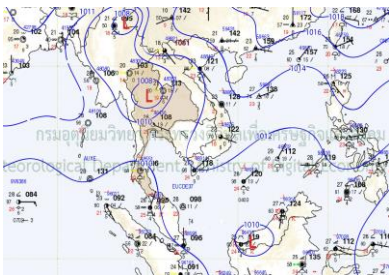
ที่มา: ภาพถ่ายจากดาวเทียม Himawari-8 จัดทำโดย Kochi University.

ข้อมูลเพิ่มเติม: <https://www.thaiwater.net/TyphoonTracking/Goes9.php>

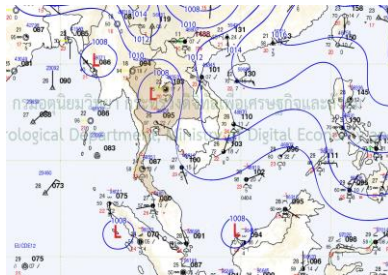
# แผนที่อากาศ

สปีดาร์นี้ประเทศไทยมีหย่อมความกดอากาศต่ำปกคลุมตลอดทั้งสปีดาร์ ประกอบด้วยลมใต้และลมตะวันออกเฉียงใต้พัดนำความชื้นเข้าสู่ประเทศไทยตอนบนกับมีกระแสลมตะวันตกในระดับลมชั้นบน (5.5. ก.ม.) พัดผ่านภาคเหนือและภาคตะวันออกเฉียงเหนือในช่วงครึ่งแรกของสปีดาร์ ส่งผลให้มีพายุเล็กน้อยถึงปานกลางบริเวณภาคเหนือและภาคตะวันออกเฉียงเหนือในช่วงครึ่งแรกของสปีดาร์ ส่วนลมตะวันออกเฉียงใต้พัดปกคลุมภาคใต้มีกำลังอ่อน ส่งผลให้ภาคใต้มีพายุลดลง

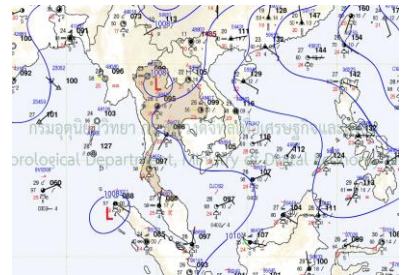
24 มี.ค. 63 07:00 น.



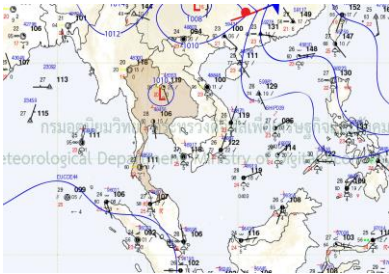
25 มี.ค. 63 07:00 น.



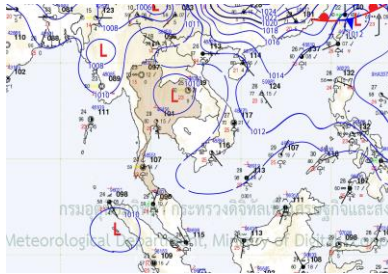
26 มี.ค. 63 07:00 น.



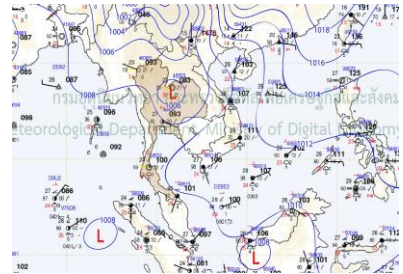
27 มี.ค. 63 07:00 น.



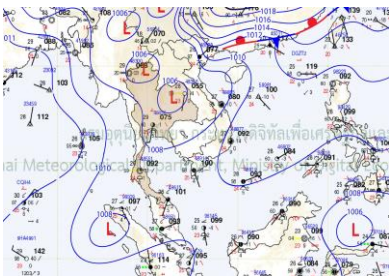
28 มี.ค. 63 07:00 น.



29 มี.ค. 63 07:00 น.



30 มี.ค. 63 01:00 น.



ที่มา: กรมอุตุนิยมวิทยา

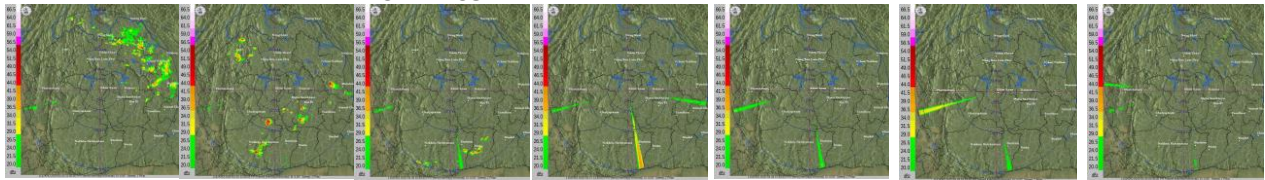
ข้อมูลเพิ่มเติม: [http://www.thaiwater.net/DATA/REPORT/php/hmain.php?page=/TyphoonTracking/show\\_weather\\_map.php](http://www.thaiwater.net/DATA/REPORT/php/hmain.php?page=/TyphoonTracking/show_weather_map.php)

# สถานการณ์ฝนจากภาพเรดาร์ตรวจอากาศ

เครือข่ายภาพเรดาร์ตรวจวัดปริมาณฝนของกรมอุตุนิยมวิทยาและกรมฝนหลวงการบินและการเกษตร ได้แก่ เรดาร์ขอนแก่น เรดาร์สัทหีบ เรดาร์สุราษฎร์ธานี และเรดาร์สงขลา ตรวจพบกลุ่มฝนตกปานกลางถึงตกหนักบริเวณ ภาคตะวันออกเฉียงเหนือในช่วงครึ่งแรกของสปีดาร์ หลังจากนั้นปริมาณฝนลดลงในช่วงครึ่งหลังของสปีดาร์ ภาคตะวันออกมีฝนตกปานกลางถึงตกหนักบางพื้นที่ตลอดทั้งสปีดาร์ ส่วนภาคใต้มีฝนตกเล็กน้อยถึงปานกลาง กระจายตัวตลอดทั้งสปีดาร์

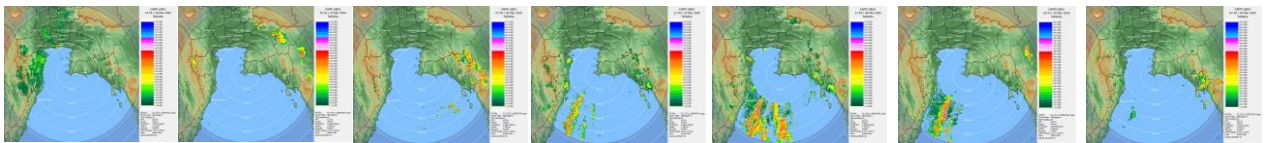
## เรดาร์ขอนแก่น

24 มี.ค. 63    25 มี.ค. 63    26 มี.ค. 63    27 มี.ค. 63    28 มี.ค. 63    29 มี.ค. 63    30 มี.ค. 63



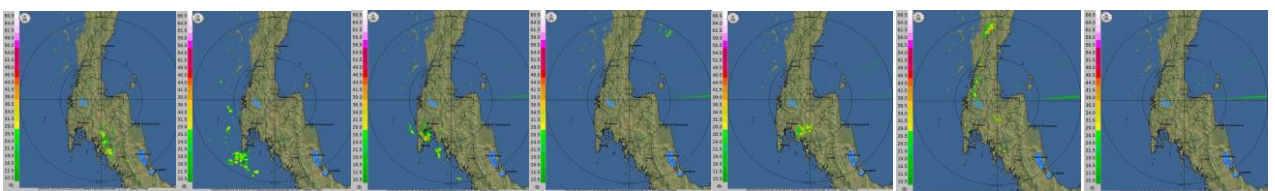
## เรดาร์สัทหีบ

24 มี.ค. 63    25 มี.ค. 63    26 มี.ค. 63    27 มี.ค. 63    28 มี.ค. 63    29 มี.ค. 63    30 มี.ค. 63



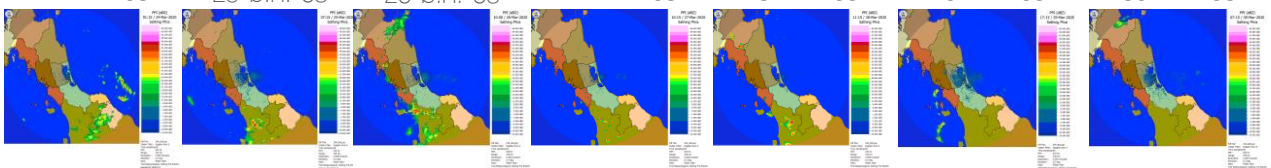
## เรดาร์สุราษฎร์ธานี

24 มี.ค. 63    25 มี.ค. 63    26 มี.ค. 63    27 มี.ค. 63    28 มี.ค. 63    29 มี.ค. 63    30 มี.ค. 63



## เรดาร์สงขลา

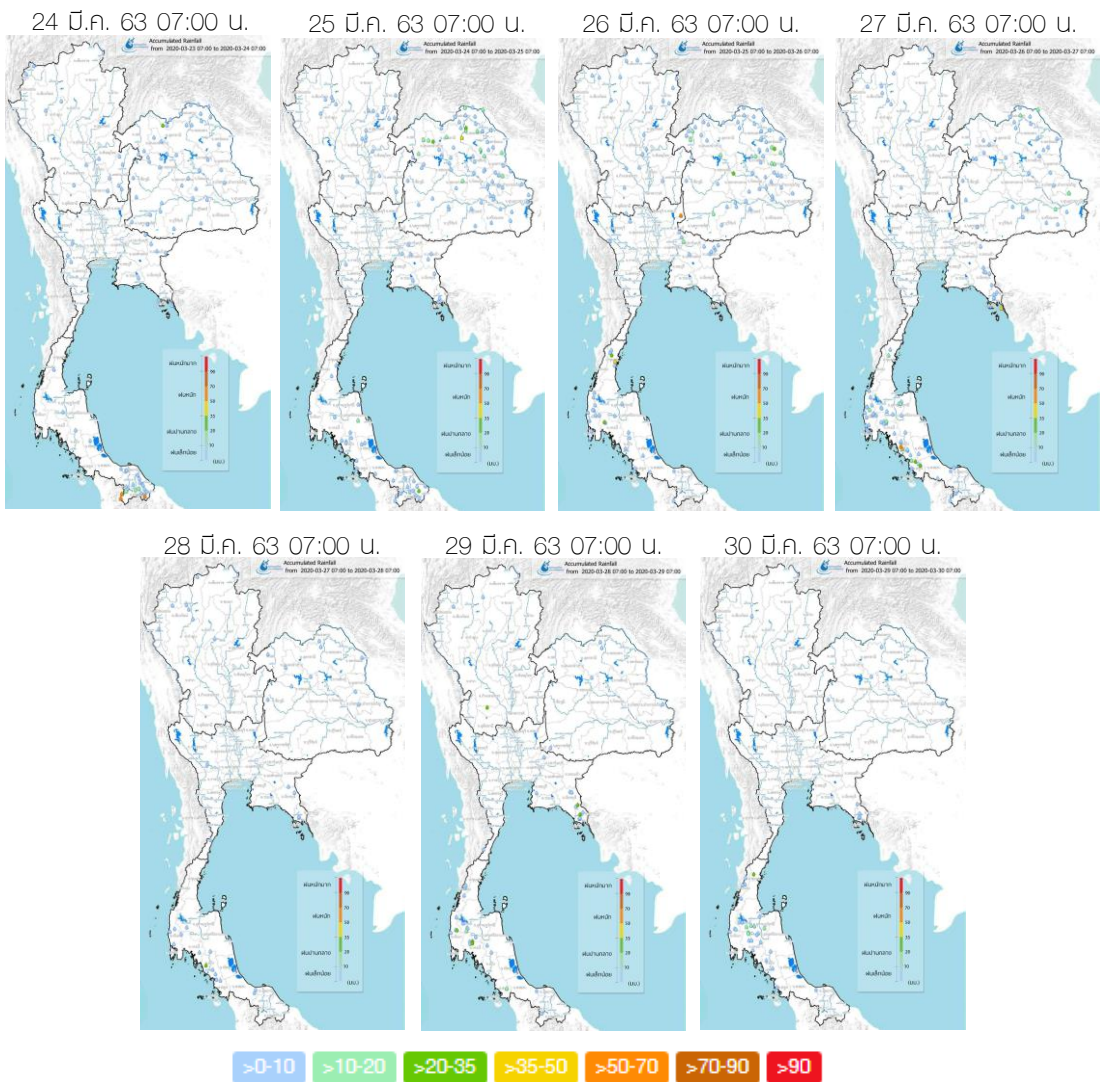
24 มี.ค. 63    25 มี.ค. 63    26 มี.ค. 63    27 มี.ค. 63    28 มี.ค. 63    29 มี.ค. 63    30 มี.ค. 63



ที่มา:กรมอุตุนิยมวิทยาและกรมฝนหลวงการบินและการเกษตร  
ข้อมูลเพิ่มเติม : <http://www.thaiwater.net/v3/hydro>

# ปริมาณฝนรายวันจากสถานีตรวจอากาศ

สปีดาร์นี้ในช่วงครึ่งแรกของสปีดาร์มีฝนตกเล็กน้อยถึงปานกลางบริเวณภาคตะวันออกเฉียงเหนือ ภาคกลาง และภาคตะวันออก กับมีฝนตกหนักบริเวณจังหวัดสกลนคร ลพบุรี และตราด ส่วนภาคใต้มีฝนตกเล็กน้อยถึงปานกลางกระจายตัวในบางพื้นที่ตลอดทั้งสปีดาร์กับมีฝนตกหนักบริเวณจังหวัดตรัง ชุมพร ยะลา และนราธิวาส



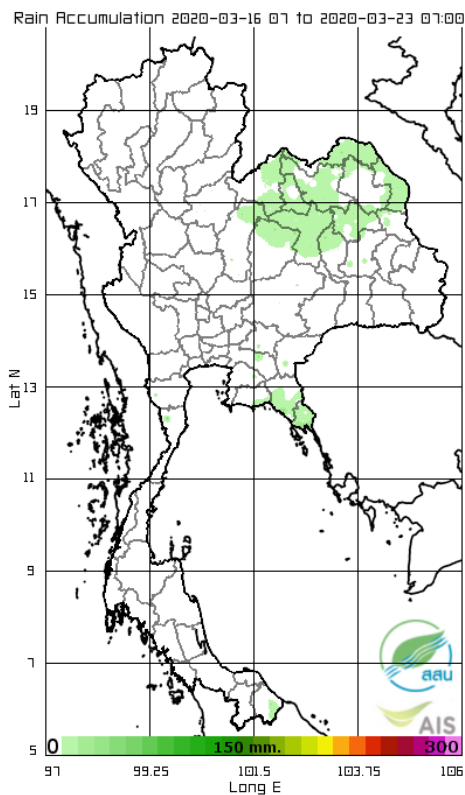
ที่มา: คลังข้อมูลน้ำและภูมิอากาศแห่งชาติ

ข้อมูลเพิ่มเติม: <http://www.nhc.in.th/product/latest/img/rain24.jpg>

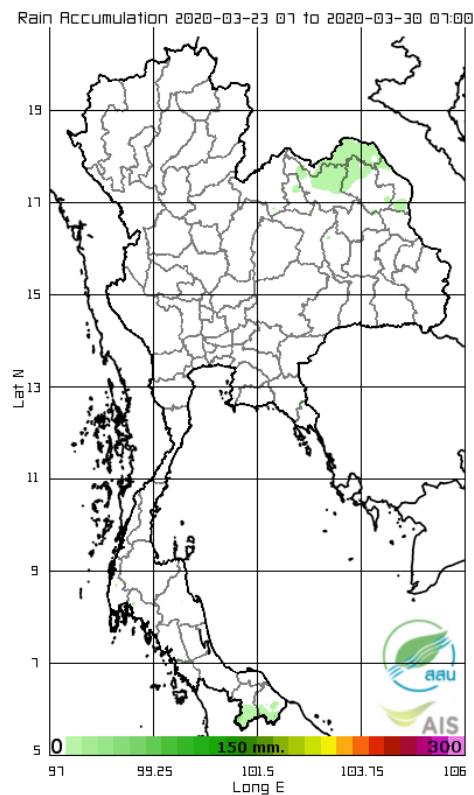
# ปริมาณฝนทั้งสปีดาร์

สปีดาร์นี้บริเวณภาคตะวันออกเฉียงเหนือและภาคตะวันออกมีฝนลดลงจากสปีดาร์ที่ฟ่านมา ส่วนภาคใต้ตอนล่างบริเวณจังหวัดยะลาและนราธิวาสมีฝนเพิ่มมากขึ้นจากสปีดาร์ที่ฟ่านมา โดยมีปริมาณฝนสะสม 7 วันที่วัดได้จากระบบโทรมาตรของสถาบันสารสนเทศทรัพยากรน้ำสูงสุด 3 อันดับแรก ได้แก่ จังหวัดยะลา 73 มิลลิเมตร จังหวัดนราธิวาส 66 มิลลิเมตร และจังหวัดตราด 47 มิลลิเมตร

สปีดาร์ที่แล้ว



สปีดาร์นี้



ที่มา: สถาบันสารสนเทศทรัพยากรน้ำและการเกษตร (องค์การมหาชน)

ข้อมูลเพิ่มเติม: [http://www.thaiwater.net/DATA/site/content/fs\\_show\\_top7.html?type=rain\\_acc&sort\\_type=max](http://www.thaiwater.net/DATA/site/content/fs_show_top7.html?type=rain_acc&sort_type=max)

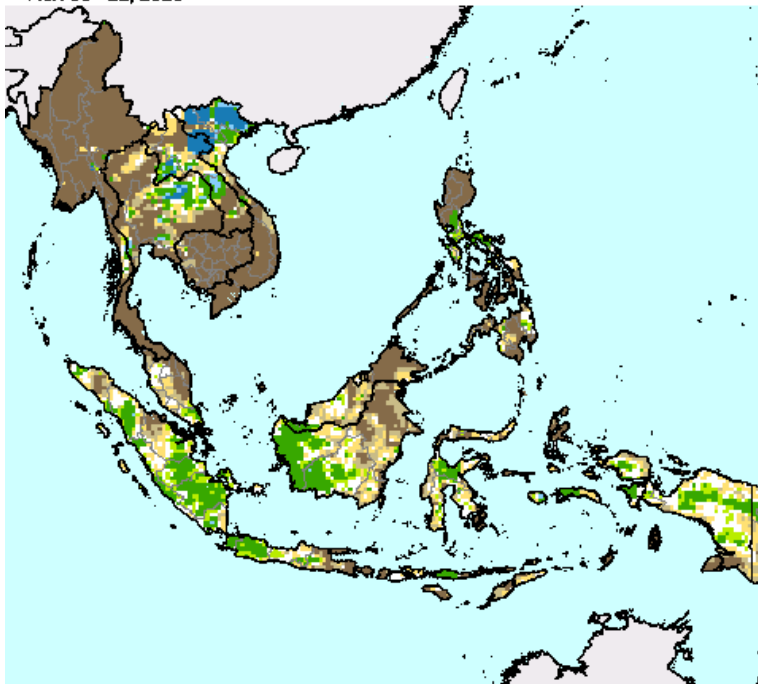


# สภาวะฝนที่ผิดปกติ

(ในช่วงวันที่ 16-22 มี.ค. 63)

- ภาคเหนือ พื้นที่ส่วนใหญ่มีปริมาณฝนต่ำกว่าเกณฑ์ปกติมากถึงใกล้เคียงเกณฑ์ปกติ และมีปริมาณฝนใกล้เคียงเกณฑ์ปกติถึงสูงกว่าเกณฑ์ปกติเล็กน้อยบริเวณตอนล่างของภาค
- ภาคตะวันออกเฉียงเหนือ มีปริมาณฝนสูงกว่าเกณฑ์ปกติเล็กน้อยถึงสูงกว่าเกณฑ์ปกติมากบริเวณตอนบนของภาค ส่วนบริเวณตอนล่างของภาคมีปริมาณฝนต่ำกว่าเกณฑ์ปกติมากถึงใกล้เคียงเกณฑ์ปกติ
- ภาคกลาง พื้นที่ส่วนใหญ่มีปริมาณฝนต่ำกว่าเกณฑ์ปกติมากกับมีปริมาณฝนใกล้เคียงเกณฑ์ปกติบริเวณด้านตะวันตกของภาค
- ภาคตะวันออก มีปริมาณฝนต่ำกว่าเกณฑ์ปกติมากถึงสูงกว่าเกณฑ์ปกติ
- ภาคใต้ มีปริมาณฝนต่ำกว่าเกณฑ์ปกติมาก
- กรุงเทพฯและปริมณฑล มีปริมาณฝนต่ำกว่าเกณฑ์ปกติมาก

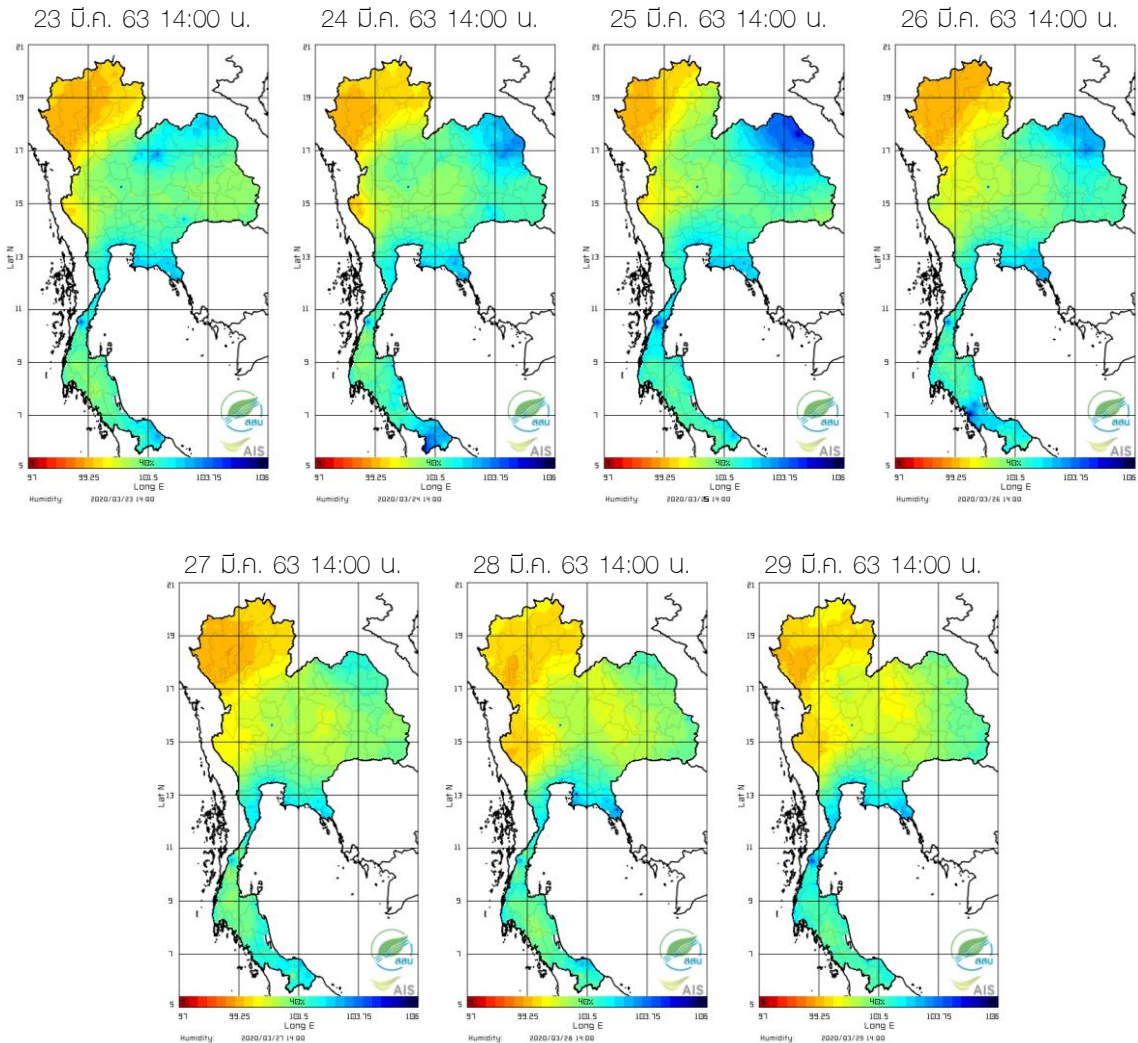
Percent of Normal Precipitation (USAF 557th WW)  
Mar. 16 - 22, 2020



- >600 สูงกว่าเกณฑ์ปกติมาก
- 400-600 สูงกว่าเกณฑ์ปกติ
- 150-400 สูงกว่าเกณฑ์ปกติเล็กน้อย
- 80-150 ใกล้เคียงเกณฑ์ปกติ
- 50-80 ต่ำกว่าเกณฑ์ปกติ
- <=50 ต่ำกว่าเกณฑ์ปกติมาก

# ความชื้นในอากาศ

แผนภาพแสดงการกระจายตัวของความชื้นในอากาศของประเทศไทยสะสมช่วงเวลา 14.00 น. ระหว่างวันที่ 23-29 มี.ค. 63 พบว่าบริเวณภาคเหนือตอนบนมีความชื้นในอากาศต่ำมากในช่วงครึ่งแรกของสปีดาร์และมีความชื้นเพิ่มขึ้นเล็กน้อยในช่วงครึ่งหลังของสปีดาร์ ส่วนภาคเหนือตอนล่าง ภาคตะวันออกเฉียงเหนือ และภาคกลางมีความชื้นในอากาศค่อนข้างต่ำในวันแรกของสปีดาร์หลังจากนั้นความชื้นในอากาศค่อยๆ ลดลงจนถึงปลายสปีดาร์ ยกเว้นบริเวณตอนบนของภาคตะวันออกเฉียงเหนือที่มีความชื้นในอากาศสูงในช่วงวันที่ 24-26 มี.ค. 63 เนื่องจากมีฝนตกเล็กน้อยถึงปานกลางในช่วงครึ่งแรกของสปีดาร์ ภาคตะวันออกเฉียงเหนือมีความชื้นในอากาศค่อนข้างสูงตลอดทั้งสปีดาร์ ภาคใต้พื้นที่ส่วนใหญ่มีความชื้นในอากาศค่อนข้างสูงและมีความชื้นในอากาศค่อนข้างต่ำบริเวณตอนกลางของภาคตลอดทั้งสปีดาร์ ส่วนบริเวณกรุงเทพมหานครและปริมณฑลมีความชื้นในอากาศค่อนข้างสูงตลอดทั้งสปีดาร์



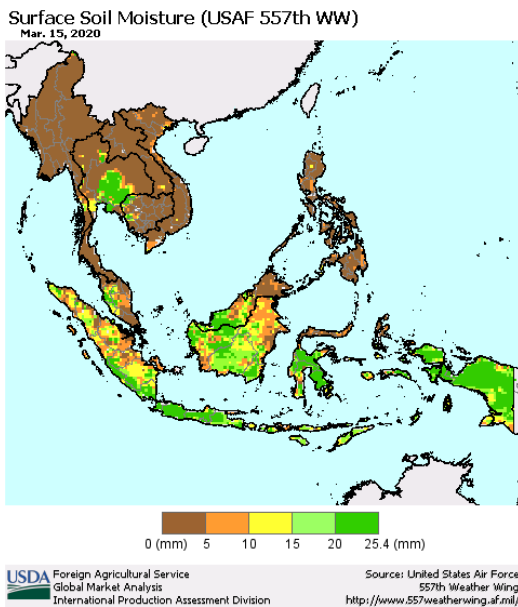
ที่มา: สถาบันสารสนเทศทรัพยากรน้ำและการเกษตร (องค์การมหาชน)

ข้อมูลเพิ่มเติม: [http://www.thaiwater.net/DATA/REPORT/php/radar/show\\_templmg.php](http://www.thaiwater.net/DATA/REPORT/php/radar/show_templmg.php)

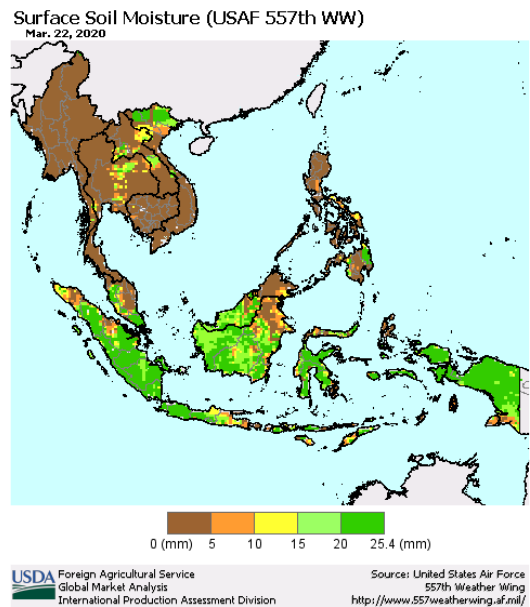
# ความชื้นผิวดิน

วันที่ 22 มี.ค. 63 บริเวณภาคตะวันออกเฉียงเหนือตอนบนมีความชื้นผิวดินเพิ่มขึ้นจากสัปดาห์ที่ผ่านมาเล็กน้อย ส่วนด้านตะวันออกเฉียงเหนือ ภาคกลาง ภาคตะวันออกเฉียงเหนือตอนล่าง และภาคตะวันออกมีความชื้นผิวดินลดลงจากสัปดาห์ที่ผ่านมาอย่างมาก ส่วนภาคใต้มีความชื้นผิวดินใกล้เคียงกับสัปดาห์ที่ผ่านมา

วันที่ 15 มี.ค. 2563



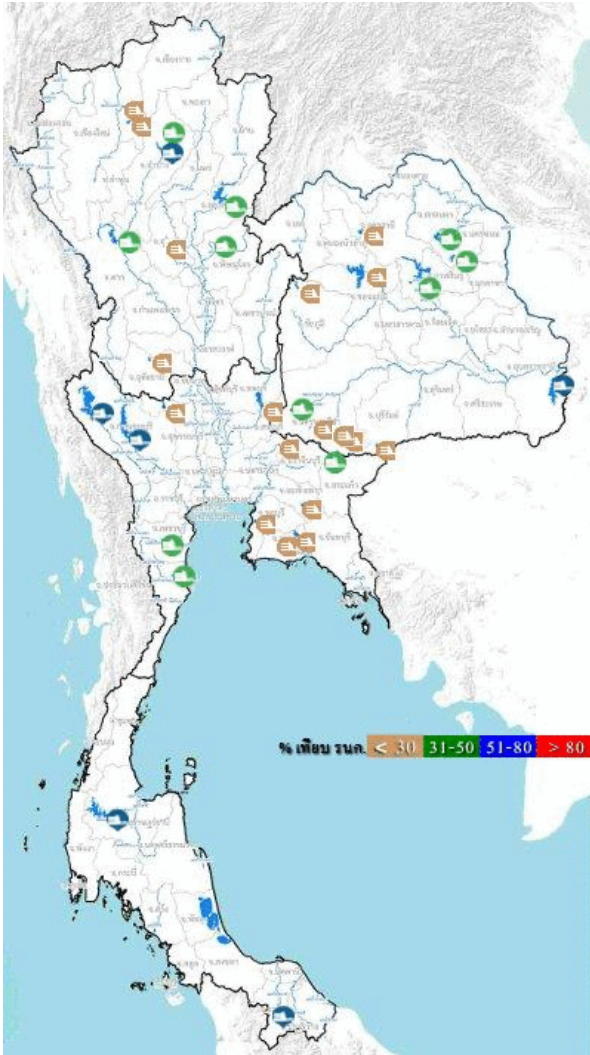
วันที่ 22 มี.ค. 2563



ที่มา: USDA (United States Department of Agriculture)

ที่มา: <https://ipad.fas.usda.gov/cropexplorer/imageview.aspx?regionid=seasia>

## สถานการณ์น้ำในเขื่อนขนาดใหญ่ทั่วประเทศ



ปัจจุบันเขื่อนขนาดใหญ่ทั้ง 35 แห่งทั่วประเทศ มีปริมาณน้ำกักเก็บรวมกัน 36,516 ล้านลูกบาศก์เมตร คิดเป็น 51% ของความจุ สถานการณ์อยู่ในเกณฑ์น้ำปานกลาง โดยเป็นปริมาณน้ำใช้การได้จริง 13,178 ล้านลูกบาศก์เมตร ซึ่งมีเขื่อนที่มีปริมาณน้ำกักเก็บอยู่ในเกณฑ์น้ำน้อยวิกฤตทั้งหมด 18 เขื่อน ได้แก่ เขื่อนแม่จิด (27%) เขื่อนแม่ทอง (25%) เขื่อนแม่มอก (25%) เขื่อนห้วยหลวง (29%) เขื่อนลำพระเพลิง (9%) เขื่อนอุบลรัตน์ (16%) เขื่อนจุฬาภรณ์ (24%) เขื่อนลำน้ำรอง (16%) เขื่อนมูลบน (22%) เขื่อนลำแชะ (20%) เขื่อนป่าสักชลสิทธิ์ (17%) เขื่อนกระเสียว (19%) เขื่อนทับเสลา (21%) เขื่อนบางพระ (25%) เขื่อนหนองปลาไหล (15%) เขื่อนคลองสียัด (14%) เขื่อนขุนด่านปราการชล (26%) และเขื่อนประแสร์ (21%)

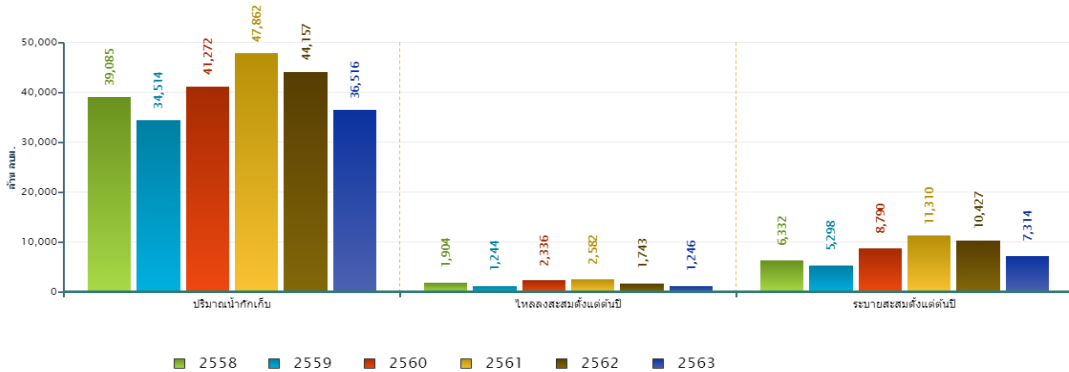
ที่มา: คลังข้อมูลน้ำและภูมิอากาศแห่งชาติ

ข้อมูลเพิ่มเติม : <http://watersituation.thaiwater.net/v1/public/report/dam>

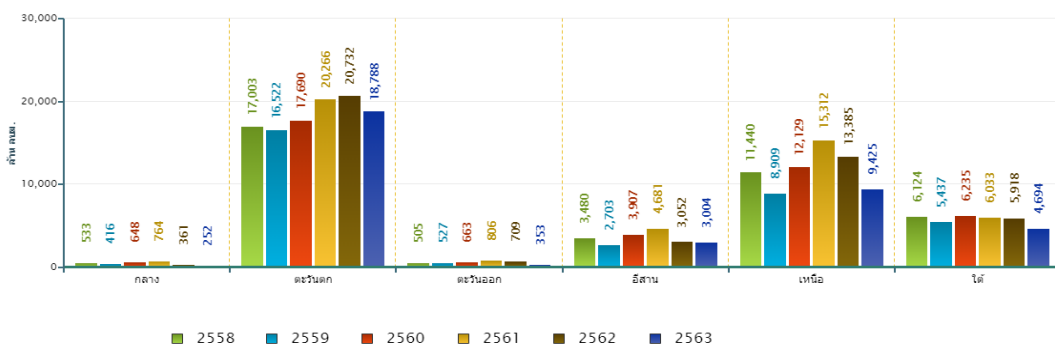
# สถานการณ์น้ำในเขื่อนขนาดใหญ่ทั่วประเทศ

วันที่ 30 มี.ค. 63 ปริมาณน้ำกักเก็บในเขื่อนขนาดใหญ่ทั้ง 35 แห่งทั่วประเทศ มีอยู่ 36,516 ล้านลูกบาศก์เมตร ทั้งนี้หากเปรียบเทียบข้อมูลรายภาคจะพบว่าปริมาณน้ำกักเก็บของปี 2563 ภาคกลาง ภาคตะวันออก และภาคใต้มีปริมาณน้ำกักเก็บน้อยที่สุด ภาคตะวันออกเฉียงเหนือและภาคเหนือมีปริมาณน้ำกักเก็บน้อยสุดเป็นอันดับ 2 รองจากปี 2559 และภาคตะวันตกมีปริมาณน้ำกักเก็บมากที่สุดเป็นอันดับที่ 3 รองจากปี 2562 และปี 2561 สำหรับปริมาณน้ำไหลลงอ่างฯ สะสมตั้งแต่ต้นปีมีปริมาณ 1,246 ล้านลูกบาศก์เมตร ซึ่งเป็นปริมาณน้ำไหลลงอ่างฯ สะสมน้อยที่สุดเป็นอันดับ 2 รองจากปี 2559 และปริมาณน้ำระบายสะสมตั้งแต่ต้นปีมีปริมาณ 7,314 ล้านลูกบาศก์เมตร ซึ่งเป็นปริมาณน้ำระบายสะสมที่น้อยเป็นอันดับที่ 3 รองจากปี 2559 และ 2558 ตามลำดับ

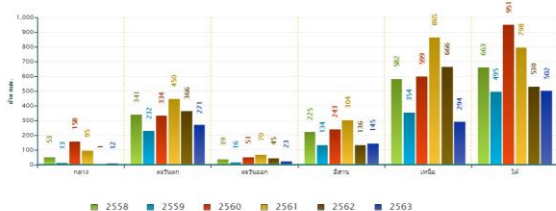
สถานการณ์น้ำในอ่างเก็บน้ำขนาดใหญ่ วันที่ 30 มีนาคม



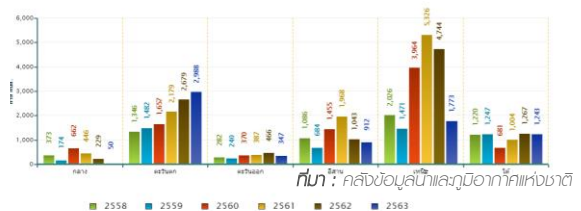
ปริมาณน้ำกักเก็บรายภาค วันที่ 30 มีนาคม



ปริมาณน้ำไหลลงอ่างฯสะสมตั้งแต่ต้นปีรายภาค วันที่ 30 มีนาคม



ปริมาณน้ำระบายสะสมตั้งแต่ต้นปีรายภาค วันที่ 30 มีนาคม

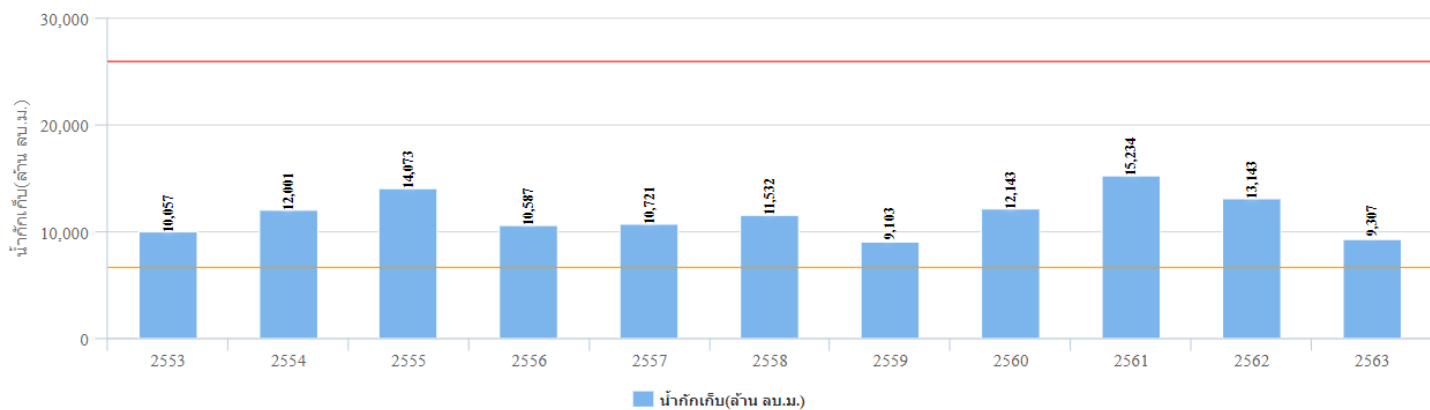


ที่มา: คลังข้อมูลน้ำเขื่อนจากภาคเกษตร

# สถานการณ์น้ำในเขื่อนพื้นที่ลุ่มน้ำเจ้าพระยา

วันที่ 30 มี.ค. 63 เขื่อนขนาดใหญ่ทั้ง 4 เขื่อนหลักในลุ่มน้ำเจ้าพระยา มีปริมาณน้ำกักเก็บรวมกัน 9,307 ล้านลูกบาศก์เมตร ซึ่งเป็นปริมาณน้ำกักเก็บน้อยกว่าปี 2558 ที่เกิดภัยแล้งรุนแรงอยู่ 2,225 และยังมีความปริมาณน้ำกักเก็บน้อยกว่าปี 2553 ที่เกิดภัยแล้งรุนแรงในพื้นที่ลุ่มน้ำเจ้าพระยาอยู่ 750 ล้านลูกบาศก์เมตร โดยเป็นปริมาณน้ำใช้การเพียง 2,611 ล้าน ลูกบาศก์เมตร ทั้งนี้แผนการใช้น้ำสำหรับอุปโภค-บริโภค และรักษาระบบนิเวศตั้งแต่วันที่ 1 พ.ย. 2562 - 30 เม.ย. 2563 อยู่ที่ 3,500 ล้านลูกบาศก์เมตร โดยตั้งแต่วันที่ 1 พ.ย. 2562 ถึงปัจจุบัน ระบายน้ำไปแล้วรวม 3,026 ล้านลูกบาศก์เมตร

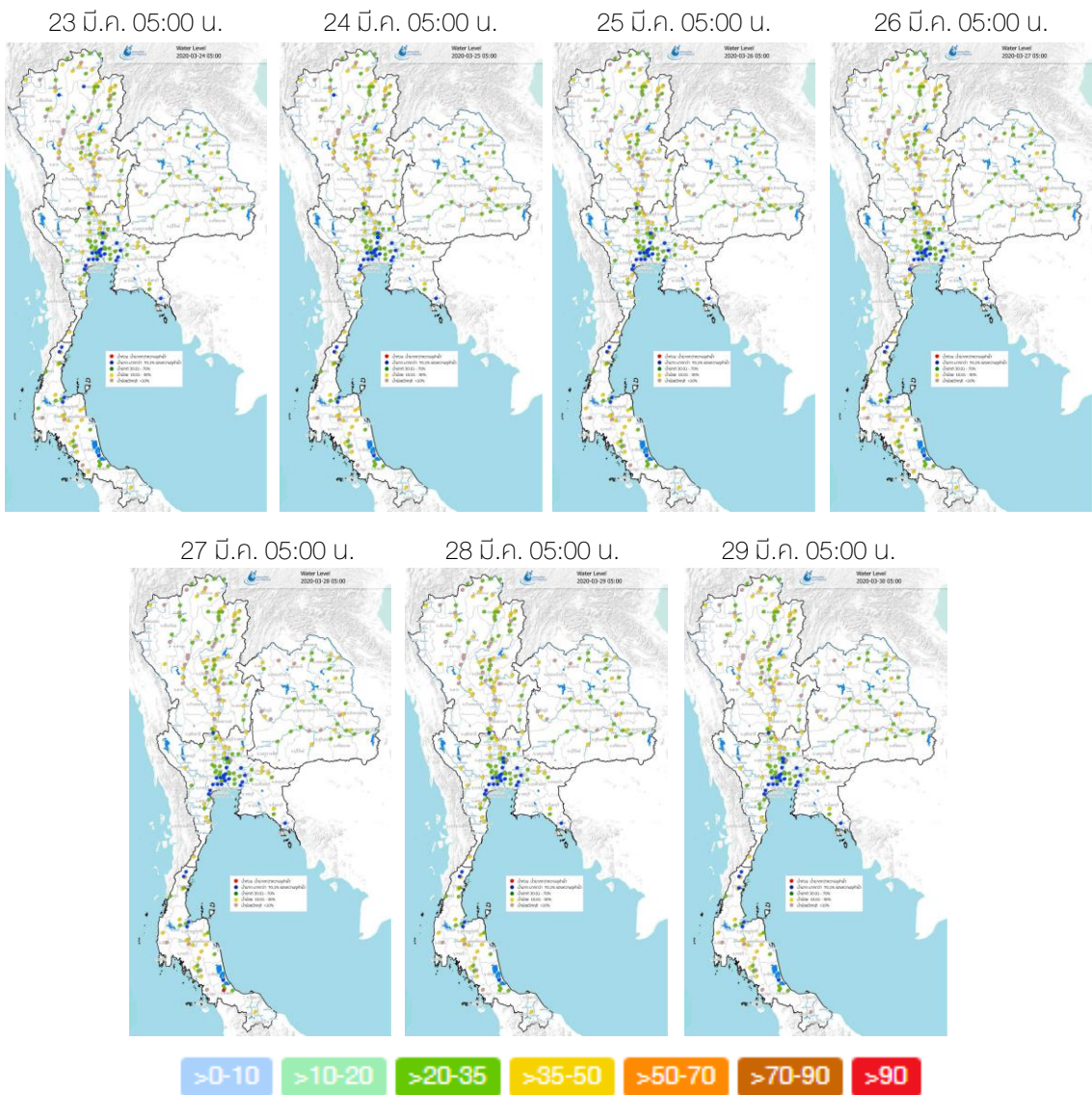
**ปริมาณน้ำกักเก็บ**  
เขื่อนภูมิพล เขื่อนสิริกิติ์ เขื่อนป่าสักฯ เขื่อนแควน้อย  
วันที่ 30 เดือน มี.ค.



ที่มา : คลังข้อมูลน้ำและภูมิอากาศแห่งชาติ

## ระดับน้ำในแม่น้ำสายหลัก

จากการตรวจวัดข้อมูลระดับน้ำในแม่น้ำสายหลักในหนึ่งสัปดาห์ที่ผ่านมา พบว่า ระดับน้ำในแม่น้ำสายหลักในภาคเหนือมีระดับน้ำน้อยถึงน้ำน้อยวิกฤต ภาคตะวันออกเฉียงเหนือมีระดับน้ำน้อยโดยเฉพาะต้นน้ำของแม่น้ำชี ภาคตะวันออกและภาคกลางมีระดับน้ำปานกลางถึงน้ำมาก และมีน้ำล้นตลิ่งต่ำบริเวณปากแม่น้ำในช่วงน้ำทะเลหนุนสูงบริเวณคลองมหาชัย วัดพันท้ายนรสิงห์ อ.เมืองสมุทรสาคร จ.สมุทรสาคร ส่วนภาคใต้มีระดับน้ำปานกลางถึงน้ำน้อย



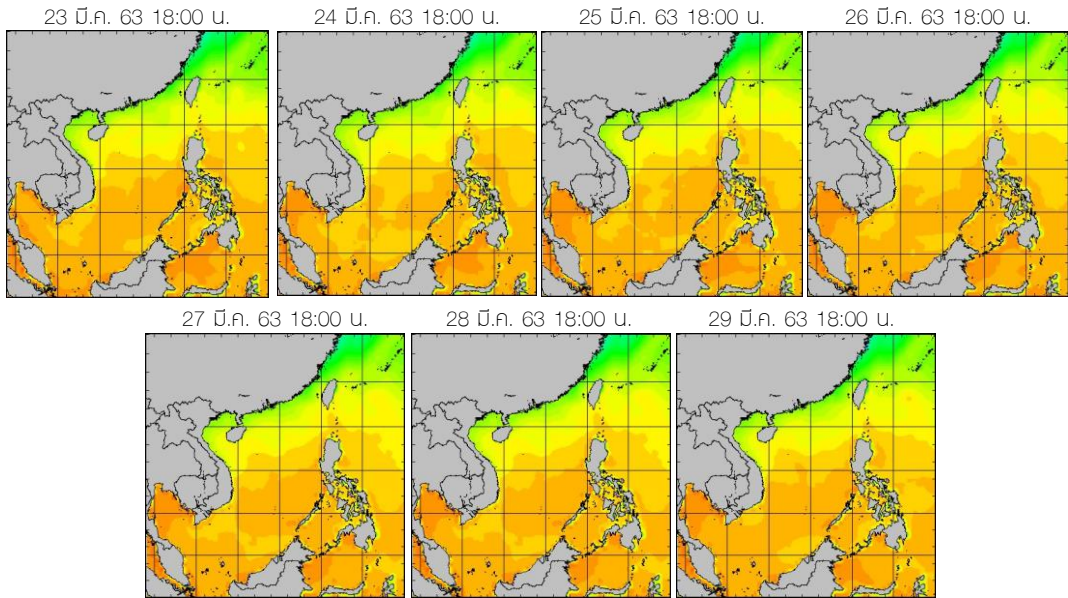
ที่มา: คลังข้อมูลน้ำและภูมิอากาศแห่งชาติ

ข้อมูลเพิ่มเติม: [http://www.nhc.in.th/product/history/map/water\\_level](http://www.nhc.in.th/product/history/map/water_level)

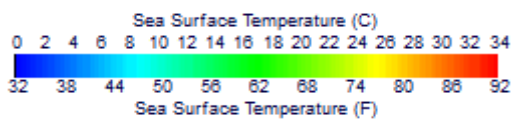
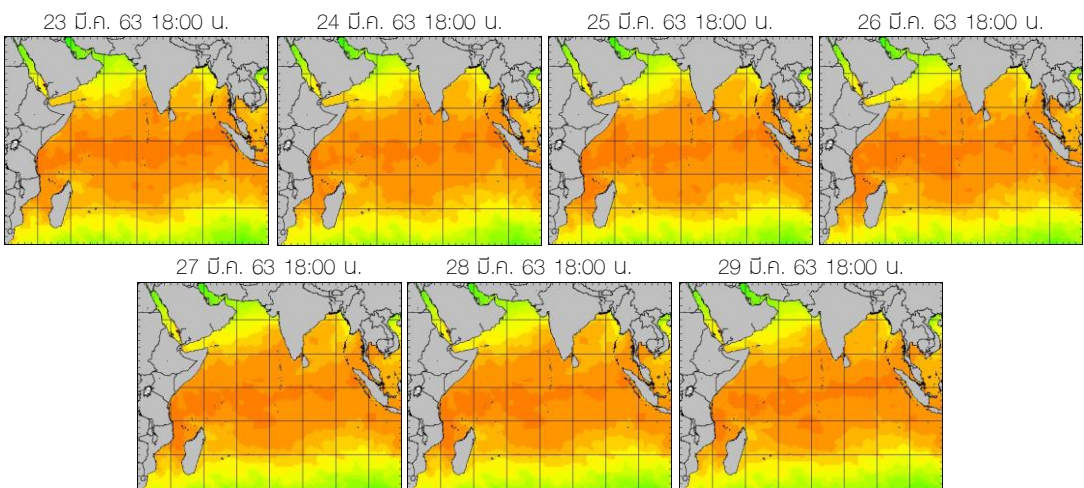
# อุณหภูมิผิวน้ำทะเล

สปีดาร์นี้ทั้งทะเลฝั่งอ่าวไทยและอันดามันมีอุณหภูมิประมาณ 26-30 องศาเซลเซียส ตลอดทั้งสปีดาร์

## ฝั่งอ่าวไทย



## ฝั่งอันดามัน



ที่มา: Oceanweather, Inc.

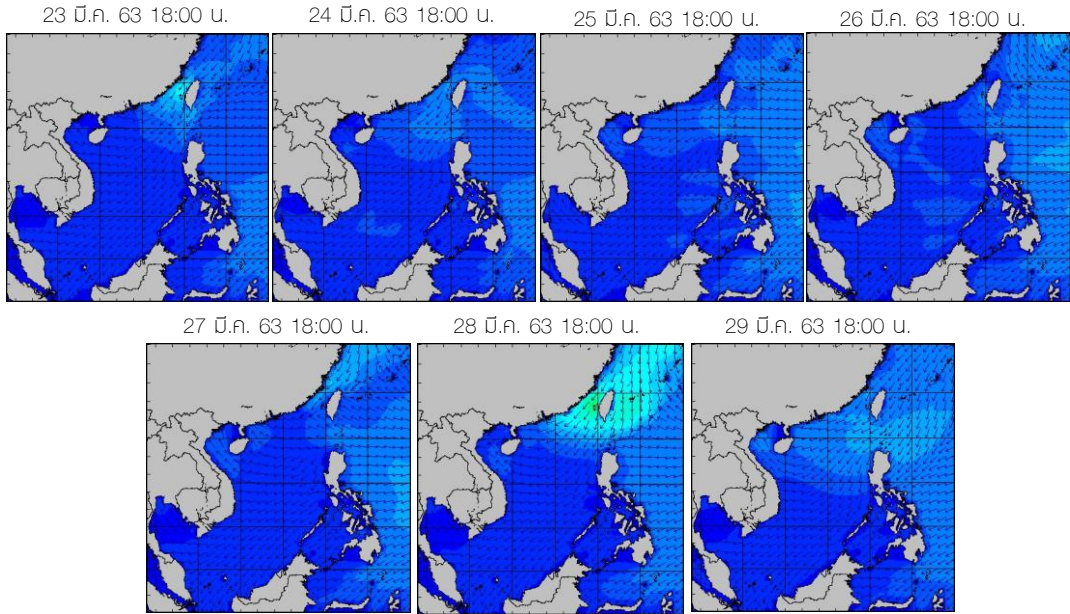
ข้อมูลเพิ่มเติม: [https://www.thaiwater.net/DATA/REPORT/php/show\\_sst.php](https://www.thaiwater.net/DATA/REPORT/php/show_sst.php)  
[https://www.thaiwater.net/DATA/REPORT/php/show\\_amdsst.php](https://www.thaiwater.net/DATA/REPORT/php/show_amdsst.php)



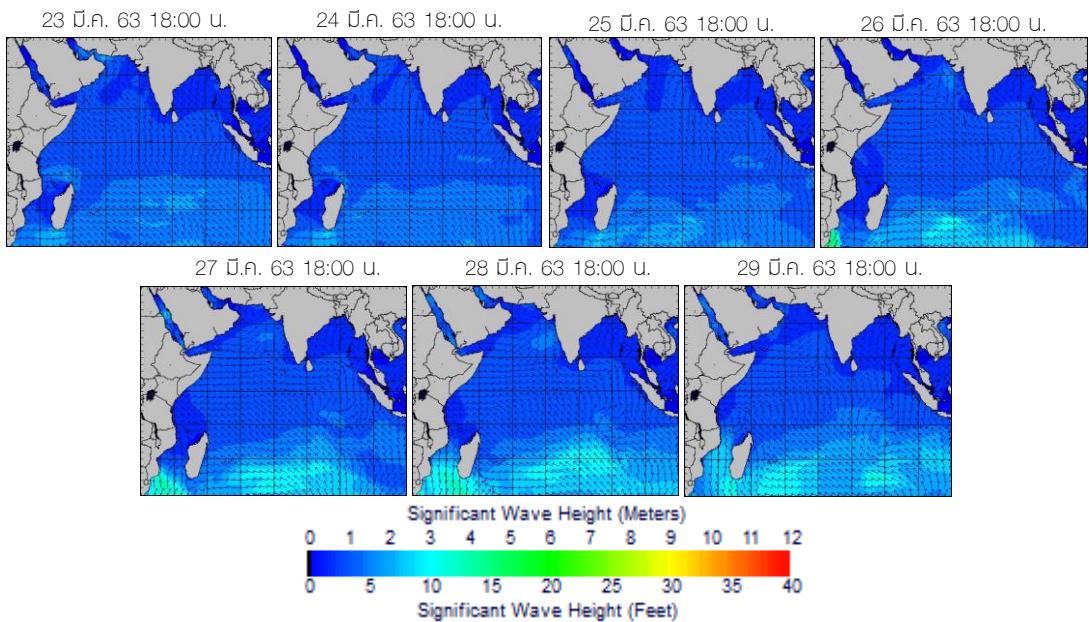
# ความสูงและทิศทางคลื่นทะเล

สปีดาร์นี้ทะเลทั้งฝั่งอ่าวไทยและอันดามันมีคลื่นสูงประมาณ 1 เมตร ตลอดทั้งสปีดาร์

## ฝั่งอ่าวไทย



## ฝั่งอันดามัน



ที่มา: Oceanweather, Inc.

ข้อมูลเพิ่มเติม: [http://www.thaiwater.net/DATA/REPORT/php/show\\_wave.php?zone=Ind](http://www.thaiwater.net/DATA/REPORT/php/show_wave.php?zone=Ind)  
[http://www.thaiwater.net/DATA/REPORT/php/show\\_wave.php?zone=scs](http://www.thaiwater.net/DATA/REPORT/php/show_wave.php?zone=scs)

# น้ำเค็มรุก

จากการตรวจวัดค่าความเค็มในแม่น้ำสายหลัก พบว่าแม่น้ำบางปะกง ณ สถานีบางแตนตรวจพบ สถานการณ์ความเค็มเกินเกณฑ์มาตรฐานน้ำใช้เพื่อการเกษตร ( 2.00 กรัม/ ลิตร) ตลอดทั้งสัปดาห์ และพบ สถานการณ์ความเค็มเกินเกณฑ์ฝักระวังคุณภาพน้ำดิบเพื่อการผลิตน้ำประปา 0.25 กรัม/ลิตร ) ที่บริเวณ แม่น้ำเจ้าพระยา ณ สถานีสำแล ในช่วงวันที่ 25-26 มี.ค. 63 แม่น้ำท่าจีน ณ สถานีกระทุ่มแบน ในช่วงวันที่ 27-30 มี.ค. 63 และแม่น้ำแม่กลอง ณ สถานีอัมพวาในวันที่ 24 มี.ค. 63

## แม่น้ำเจ้าพระยา ณ สถานีสำแล (เกินเกณฑ์ฝักระวังคุณภาพน้ำดิบเพื่อผลิตน้ำประปา 0.25 กรัม/ลิตร)



## แม่น้ำท่าจีน ณ สถานีกระทุ่มแบน (เกินเกณฑ์ฝักระวังคุณภาพน้ำดิบเพื่อผลิตน้ำประปา 0.25 กรัม/ลิตร)



## แม่น้ำบางปะกง ณ สถานีบางแตน (เกินที่มาตรฐานน้ำดิบเพื่อผลิตน้ำประปา 0.50 กรัม/ ลิตร)



## แม่น้ำแม่กลอง ณ สถานีอัมพวา (เกินเกณฑ์ฝักระวังคุณภาพน้ำดิบเพื่อผลิตน้ำประปา 0.25 กรัม/ลิตร)



ที่มา: คลังข้อมูลน้ำและอากาศแห่งชาติ

ข้อมูลเพิ่มเติม: <http://www.thaiwater.net/v3/salinity>

## แผน/ผลการเพาะปลูกพืชในช่วงฤดูแล้ง ปี 2562

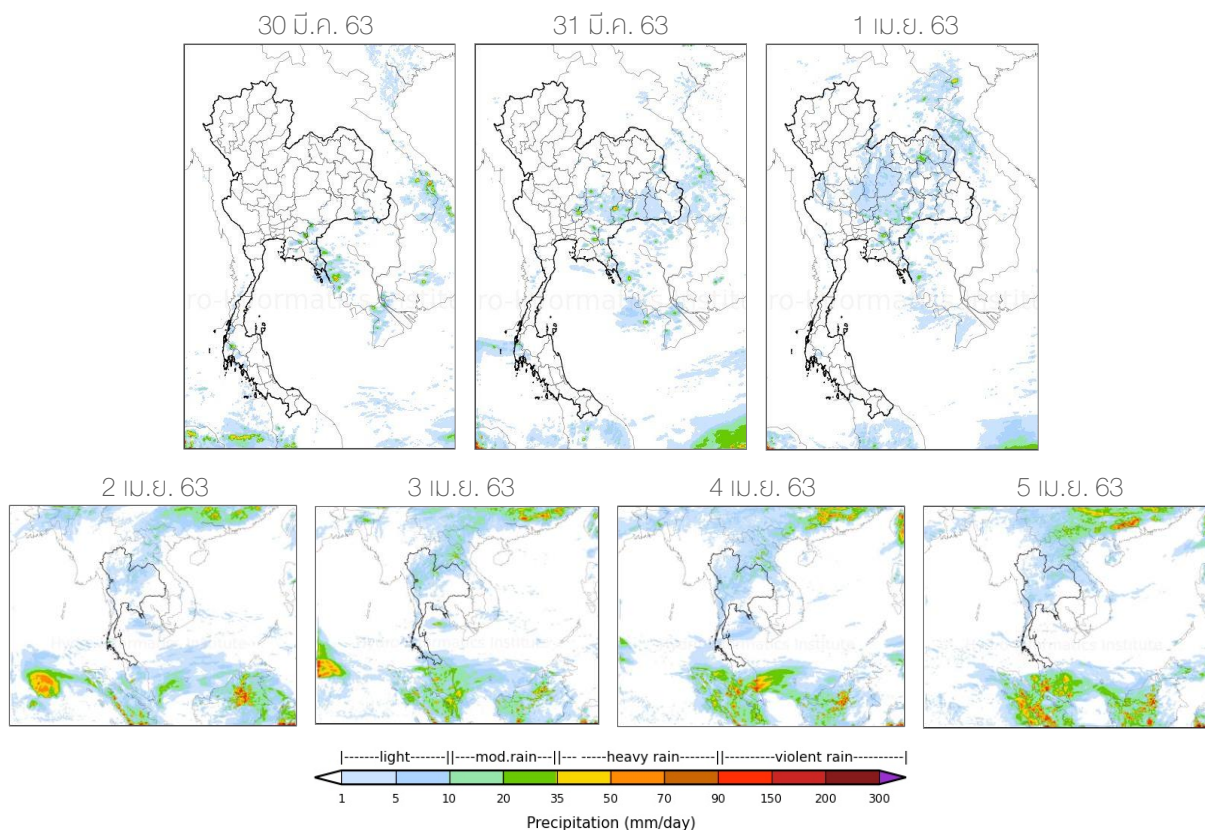
ปัจจุบันประเทศไทยมีการปลูกข้าวนาปรังและพืชไร่-พืชผักเกินจากแผนที่วางไว้ โดยมีการเพาะปลูกทั้งสิ้น 166.90% โดยพื้นที่ที่มีการเพาะปลูกเกินจากแผนที่วางไว้ ได้แก่ ภาคเหนือเกินจากแผน 32.90% ภาคตะวันออกเฉียงเหนือเกินจากแผน 9.88% และภาคตะวันออกเกินจากแผน 8.92% และเมื่อพิจารณาในรายละเอียด พบว่า มีการปลูกข้าวนาปรังไปแล้ว 181.67% โดยพื้นที่ที่มีการเพาะปลูกเกินจากแผนที่วางไว้ ได้แก่ ภาคเหนือเกินจากแผน 54.46% ภาคตะวันออกเกินจากแผน 14.26% และภาคตะวันออกเฉียงเหนือเกินจากแผน 13.18% ส่วนการเพาะปลูกพืชไร่-พืชผักเกินจากแผนไปแล้ว 101.44% ซึ่งภาคเหนือมีการเพาะปลูกเกินจากแผนที่วางไว้ 6.10%

ภาค	ข้าวนาปรัง					พืชไร่-พืชผัก				รวม				
	แผน (ล้านไร่)	ผล (ล้านไร่)	%	เสียหาย	เที่ยว (ล้านไร่)	แผน (ล้านไร่)	ผล (ล้านไร่)	%	เที่ยว (ล้านไร่)	แผน (ล้านไร่)	ผล (ล้านไร่)	%	เสียหาย	เที่ยว (ล้านไร่)
เหนือ	0.25	0.38	154.46		0.17	0.20	0.21	106.10	0.054	0.44	0.59	132.90		0.223
ตะวันออกเฉียงเหนือ	0.59	0.67	113.18		0.02	0.04	0.03	62.99	0.007	0.63	0.70	109.88		0.026
กลาง	0.03	0.01	38.48			0.002	0.0002	10.13		0.03	0.01	36.96		
ตะวันออก	0.20	0.23	114.26		0.19	0.03	0.02	74.84	0.005	0.23	0.25	108.92		0.195
ตะวันตก	0.98	0.91	92.88		0.05	0.22	0.21	93.29	0.008	1.20	1.12	92.95		0.055
ใต้	0.26	0.02	6.17		0.01	0.03	0.007	27.57		0.29	0.02	8.17		0.014
ลุ่มน้ำเจ้าพระยา	-	1.98		0.027	1.37	-	0.05		0.024	-	2.03		0.027	1.397
ทั้งประเทศ	2.31	4.20	181.67	0.027	1.81	0.52	0.53	101.44	0.097	2.83	4.73	166.90	0.027	1.910

ที่มา: กรมชลประทาน ข้อมูล ณ วันที่ 25 มีนาคม 2563

## สถานการณ์ฝน 7 วันข้างหน้า

- **ช่วงวันที่ 30 มี.ค.-1 เม.ย. 63** บริเวณความกดอากาศต่ำปกคลุมบริเวณประเทศไทยตอนบนในช่วงวันที่ 30-31 มี.ค. 63 ประกอบกับลมตะวันออกเฉียงใต้และลมใต้พัดนำความชื้นเข้าสู่ภาคตะวันออกเฉียงใต้และภาคตะวันออกเฉียงเหนือตอนล่าง ต่อมาบริเวณความกดอากาศสูงแผ่ลงมาปกคลุมบริเวณภาคตะวันออกเฉียงเหนือตอนบน ทำให้ลมตะวันออกเฉียงใต้และลมใต้มีกำลังแรงขึ้น ส่งผลให้บริเวณประเทศไทยตอนบนมีฝนฟ้าคะนองและลมกระโชกแรง โดยเฉพาะภาคตะวันออกเฉียงเหนือและภาคตะวันออก
- **ช่วงวันที่ 2-5 เม.ย. 63** บริเวณความกดอากาศสูงแผ่ลงมาปกคลุมประเทศไทยตอนบน ทำให้ลมตะวันออกเฉียงใต้และลมใต้ที่พัดนำความชื้นเข้าสู่ประเทศไทยมีกำลังแรงขึ้น ส่งผลให้ประเทศไทยตอนบนมีฝนฟ้าคะนองและลมกระโชกแรง ส่วนภาคใต้ลมตะวันออกเฉียงใต้มีกำลังแรงขึ้น ส่งผลให้ภาคใต้มีฝนตกเพิ่มมากขึ้น

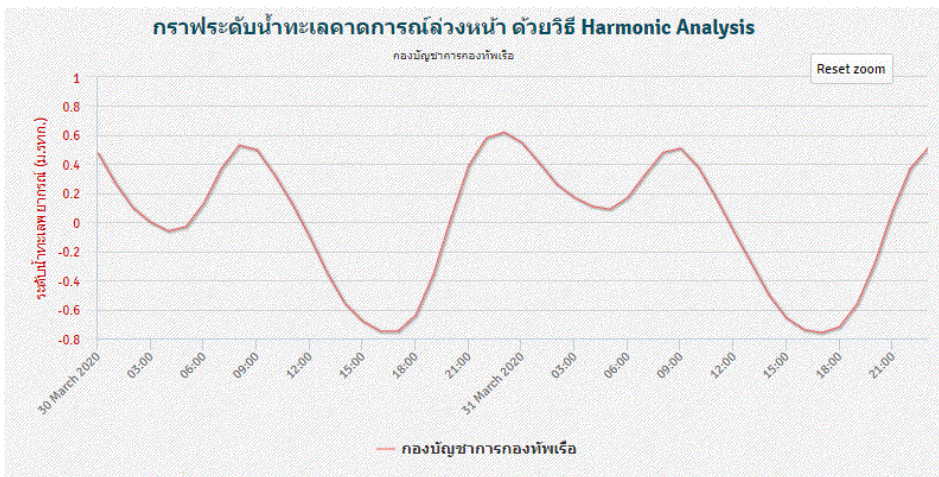


ที่มา: สถาบันสารสนเทศทรัพยากรน้ำ (องค์การมหาชน)  
ข้อมูลเพิ่มเติม: [http://live1.haii.or.th/wr\\_image/index.php](http://live1.haii.or.th/wr_image/index.php)

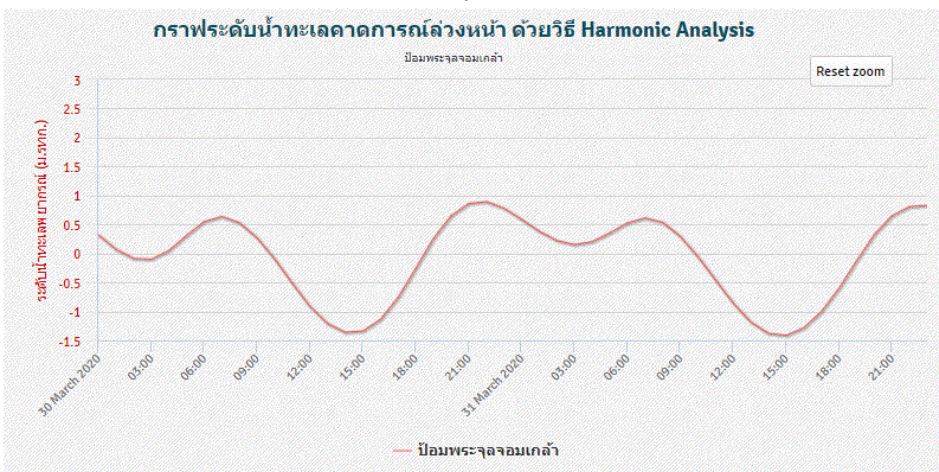
# คาดการณ์สภาวะระดับน้ำในแม่น้ำเจ้าพระยา

จากการคาดการณ์สถานการณ์น้ำขึ้น-น้ำลงบริเวณทะเลอ่าวไทย โดยสถาบันสารสนเทศทรัพยากรน้ำ (องค์การมหาชน) คาดว่าวันที่ 31 มี.ค. 63 บริเวณสถานีกองบัญชาการกองทัพเรือ น้ำลงต่ำสุด เวลา 17:00 น. ต่ำกว่าระดับน้ำทะเลปานกลาง 0.76 เมตร และน้ำขึ้นสูงสุดเวลา 09:00 น. สูงกว่าระดับน้ำทะเลปานกลาง 0.51 เมตร ส่วนบริเวณป้อมพระจุลจอมเกล้า น้ำลงต่ำสุด 15:00 น. ต่ำกว่าระดับน้ำทะเลปานกลาง 1.41 เมตร และน้ำขึ้นสูงสุดเวลา 23:00 น. สูงกว่าระดับน้ำทะเลปานกลาง 0.83 เมตร

## หน้ากองบัญชาการกองทัพเรือ



## ป้อมพระจุลจอมเกล้า

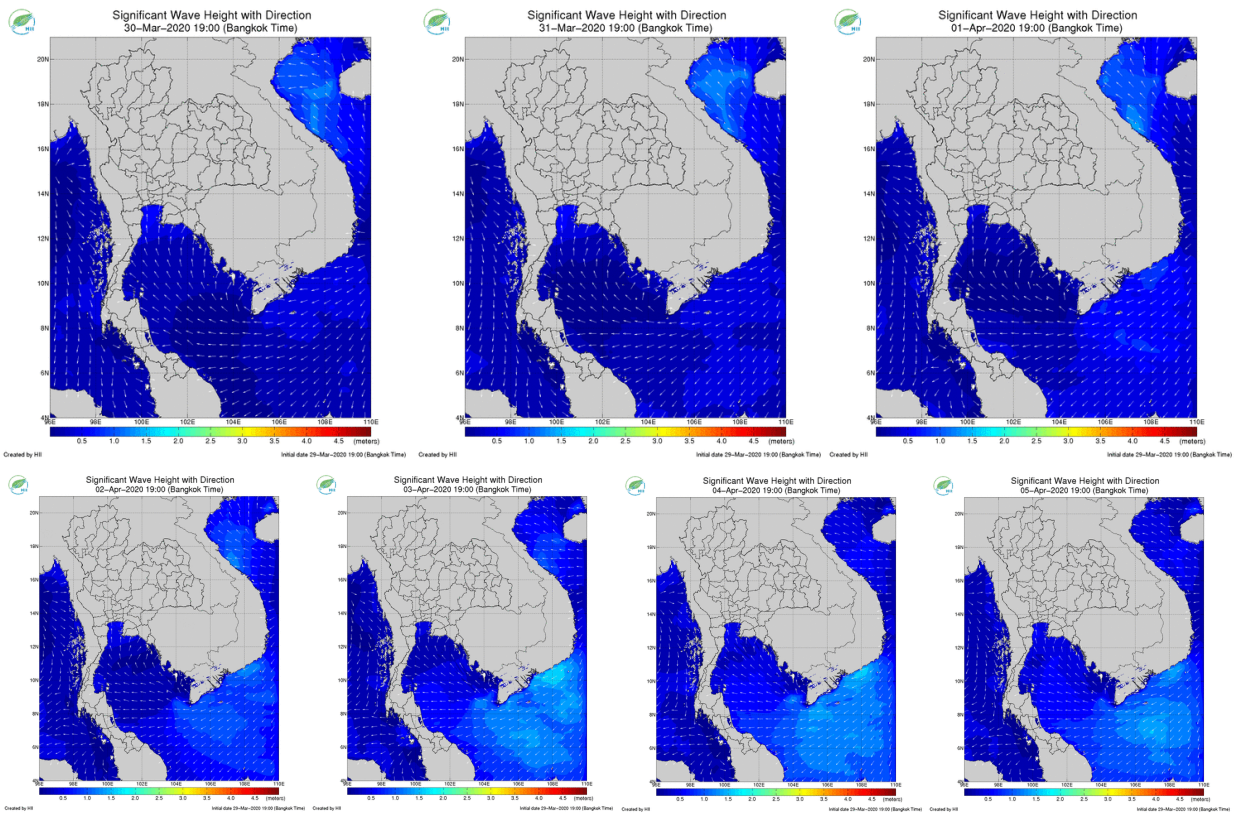


ที่มา:สถาบันสารสนเทศทรัพยากรน้ำ (องค์การมหาชน)

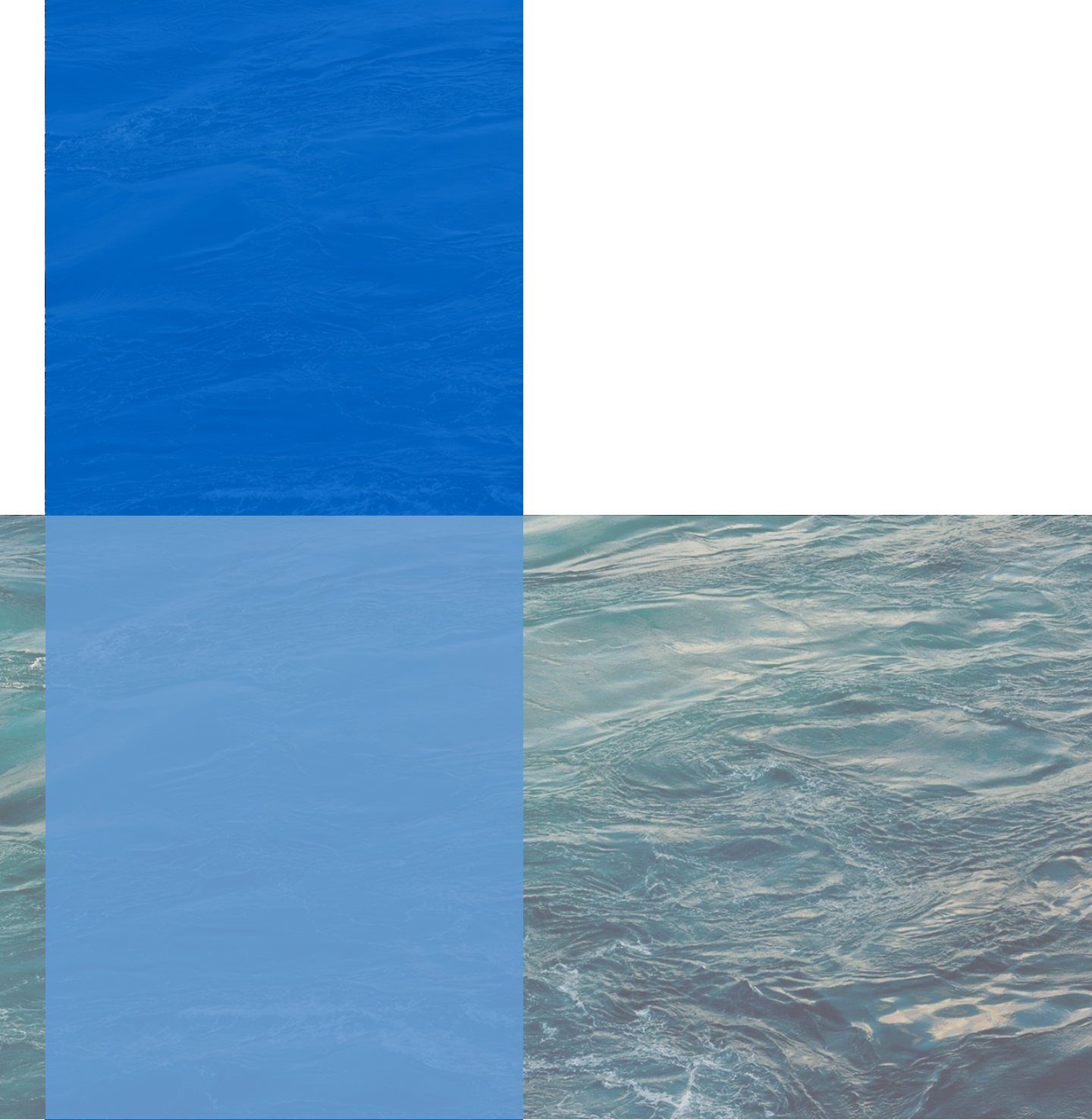
# คาดการณ์ความสูงและทิศทางคลื่นทะเล

คาดการณ์ความสูงคลื่นในช่วงวันที่ 30 มี.ค. -1 เม.ย. 63 ลมตะวันออกเฉียงใต้และลมตะวันออกมีกำลังอ่อน ทำให้คลื่นลมทั้งทะเลอ่าวไทยและทะเลอันดามันจะมีคลื่นสูงประมาณ 1 เมตร หลังจากนั้นลมตะวันออกเฉียงใต้และลมตะวันออกมีกำลังแรงขึ้น ทำให้คลื่นลมในทะเลอ่าวไทยมีคลื่นสูงประมาณ 1-1.5 เมตร ส่วนทะเลอันดามันจะมีคลื่นสูงประมาณ 1 เมตร

การคาดการณ์ความสูงและทิศทางคลื่นทะเล ระหว่างวันที่ 30 มี.ค.-5 เม.ย. 63



ที่มา: สถาบันสารสนเทศทรัพยากรน้ำ (องค์การมหาชน)  
ข้อมูลเพิ่มเติม: <http://www.thaiwater.net/v3/wrf/swan>



รู้น้ำ รู้อากาศ รู้ภัยพิบัติ

[www.thaiwater.net](http://www.thaiwater.net)

ThaiWater mobile application



คลังข้อมูลน้ำและภูมิอากาศแห่งชาติ  
National Hydroinformatics and Climate Data Center

โดย

สถาบันสารสนเทศทรัพยากรน้ำ (องค์การมหาชน)  
กระทรวงการอุดมศึกษา วิทยาศาสตร์ วิจัยและนวัตกรรม

