

รู้น้ำ รู้อากาศ รู้ทันภัยพิบัติ

[www.thaiwater.net](http://www.thaiwater.net)

ThaiWater mobile application



คลังข้อมูลน้ำและภูมิอากาศแห่งชาติ

National Hydroinformatics and Climate Data Center

# รู้น้ำรู้อากาศ

รายสัปดาห์

ประจำวันที่ 11 พฤษภาคม 2563



จัดทำโดย

สถาบันสารสนเทศทรัพยากรน้ำ (องค์การมหาชน)

กระทรวงการอุดมศึกษา วิทยาศาสตร์ วิจัยและนวัตกรรม

## สปีดาร์ที่ผ่านมา

### สภาพอากาศ

4 ลักษณะ:กลุ่มเมฆจากภาพถ่ายดาวเทียม

5 แพนที่ความกดอากาศ

6 สถานการณ์ฝน

- เรดาร์ตรวจอากาศ
- สถานีตรวจอากาศ
- ปริมาณฝนทั้งสปีดาร์

9 สภาวะฝนที่ผิดปกติ

10 ความชื้นในอากาศ

### สถานการณ์น้ำ

11 ความชื้นพื้นดิน

12 สถานการณ์น้ำในเขื่อน

- น้ำในเขื่อนขนาดใหญ่ทั่วประเทศ
- น้ำในเขื่อนพื้นที่ลุ่มน้ำเจ้าพระยา

15 ระดับน้ำในแม่น้ำสายหลัก

16 สถานการณ์อุทกภัย

17 สถานการณ์น้ำทะเล

- อุณหภูมิพื้นผิวน้ำทะเล
- ความสูงและทิศทางคลื่นทะเล
- น้ำเค็มรุก

20 แพน/พล การเฝ้าระวังปลุกพืชในช่วงฤดูแล้ง

## คาดการณ์สปีดาร์หน้า

### สภาพอากาศ

21 คาดการณ์ฝน 7 วันข้างหน้า

### สถานการณ์น้ำ

22 คาดการณ์ระดับน้ำในแม่น้ำเจ้าพระยา

23 คาดการณ์ความสูงและทิศทางคลื่นทะเล

## สถานการณ์ปัจจุบัน

**สภาพอากาศ :** สัปดาห์นี้ประเทศไทยตอนบนมีหย่อมความกดอากาศต่ำปกคลุมในช่วงครึ่งแรกของสัปดาห์และวันสุดท้ายของสัปดาห์ ประกอบกับลมตะวันออกเฉียงใต้และลมใต้พัดปกคลุมประเทศไทยตอนบนตลอดทั้งสัปดาห์ ส่งผลให้มีอากาศร้อนและมีฝนตกปานกลางถึงตกหนักและลมกระโชกแรงบริเวณประเทศไทยตอนบนตลอดทั้งสัปดาห์ ส่วนภาคใต้มีลมตะวันออกเฉียงใต้พัดปกคลุมตลอดทั้งสัปดาห์ ส่งผลให้มีฝนตกปานกลางถึงตกหนักบริเวณภาคใต้ตอนล่างและมีฝนตกหนักขึ้นในช่วงวันที่ 7-8 พ.ค. 63 เนื่องจากหย่อมความกดอากาศต่ำกำลังแรงบริเวณเกาะสุมาตราในช่วงดังกล่าว โดยมีปริมาณฝนสะสม 7 วัน ที่วัดได้จากระบบโทรมาตรของสถานีสารสนเทศทรัพยากรน้ำสูงสุด 3 อันดับแรก ได้แก่ จังหวัดสงขลา 163 มิลลิเมตร จังหวัดสตูล 125 มิลลิเมตร และจังหวัดสุราษฎร์ธานี 119 มิลลิเมตร

**น้ำในเขื่อน :** ปัจจุบันเขื่อนขนาดใหญ่ถึง 35 แห่งทั่วประเทศมีปริมาณน้ำกักเก็บรวมกัน 33,002 ล้านลูกบาศก์เมตร คิดเป็น 47% ของความจุ สถานการณ์อยู่ในเกณฑ์น้ำน้อย โดยเป็นปริมาณน้ำใช้การได้จริง 9,701 ล้านลูกบาศก์เมตร ซึ่งมีเขื่อนที่มีปริมาณน้ำกักเก็บอยู่ในเกณฑ์น้ำน้อยวิกฤตทั้งหมด 21 เขื่อน ได้แก่ เขื่อนแม่จัด (18%) เขื่อนแม่ทอง (24%) เขื่อนแม่บ่อ (23%) เขื่อนทิวคอบหมา (28%) เขื่อนแควน้อย (29%) เขื่อนลำตะคอง(30%) เขื่อนลำพระเพลิง (8%) เขื่อนอุบลรัตน์ (14%) เขื่อนจุฬาภรณ์ (24%) เขื่อนห้วยหลวง (22%) เขื่อนลำนางรอน (15%) เขื่อนมูลบน (19%) เขื่อนลำห้วย (15%) เขื่อนป่าสักชลสิทธิ์ (13%) เขื่อนกระเสียว (18%) เขื่อนทับเสลา (20%) เขื่อนบางพระ (19%) เขื่อนหนองปลาไหล (14%) เขื่อนคลองสียัด (12%) เขื่อนขุนด่านปราการชล (14%) และเขื่อนประแสร์ (8%)

**น้ำในแม่น้ำลำคลอง :** จากการตรวจวัดข้อมูลระดับน้ำในแม่น้ำสายหลักในหนึ่งสัปดาห์ที่ผ่านมา พบว่า ระดับน้ำในแม่น้ำสายหลักในภาคเหนือมีระดับน้ำน้อยถึงน้ำน้อยวิกฤต ภาคตะวันออกเฉียงเหนือมีระดับน้ำน้อยโดยเฉพาะบริเวณต้นน้ำของแม่น้ำชี ภาคตะวันออกและภาคกลางมีระดับน้ำปานกลางถึงน้ำมาก และมีน้ำสันตลิ่งต่ำบริเวณปากแม่น้ำในช่วงน้ำทะเลหนุนสูงบริเวณสถานีคลองมหาชัย วัดพันท้ายนรสิงห์ อำเภอเมืองสมุทรสาคร จังหวัดสมุทรสาคร ส่วนภาคใต้มีระดับน้ำปานกลางถึงน้ำน้อย

## คาดการณ์

**คาดการณ์ฝน :** ช่วงวันที่ 11-13 พ.ค. 63 บริเวณความกดอากาศสูงแผ่ลงมาปกคลุมประเทศไทยตอนบน ประกอบกับลมตะวันออกเฉียงใต้และลมใต้พัดนำความชื้นเข้าสู่ประเทศไทยตอนบน ทำให้เกิดการยกตัวของมวลอากาศจึงทำให้เกิดพายุฤดูร้อน ส่งผลให้บริเวณประเทศไทยตอนบนจะมีฝนฟ้าคะนอง ลมกระโชกแรง และมีลูกเห็บตกในบางพื้นที่ ส่วนลมตะวันออกเฉียงใต้พัดปกคลุมภาคใต้ ส่งผลให้ภาคใต้โดยเฉพาะบริเวณด้านตะวันตกมีฝนตกหนักบางพื้นที่ ต่อมาในช่วงวันที่ 14-17 พ.ค. 63 บริเวณความกดอากาศสูงที่แผ่ลงมาปกคลุมประเทศไทยมีกำลังอ่อนลง แต่ลมตะวันออกเฉียงใต้และลมใต้จะยังคงพัดนำความชื้นเข้าสู่ประเทศไทยตอนบน ส่งผลให้ตอนบนของประเทศมีฝนฟ้าคะนอง และลมกระโชกแรงในบางพื้นที่ ส่วนลมตะวันออกเฉียงใต้พัดปกคลุมภาคใต้มีกำลังอ่อนลง ส่งผลให้ภาคใต้มีฝนลดลง

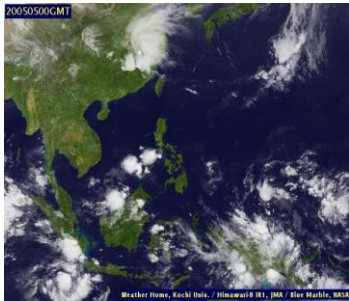
**คาดการณ์ระดับน้ำในแม่น้ำเจ้าพระยา :** จากการคาดการณ์สถานการณ์น้ำขึ้น-น้ำลงบริเวณทะเลอ่าวไทย โดยสถานีสารสนเทศทรัพยากรน้ำ (องค์การมหาชน) คาดว่าวันที่ 12 พ.ค. 63 บริเวณสถานีกองบัญชาการกองทัพเรือ น้ำลงต่ำสุด เวลา 17.00 น. ต่ำกว่าระดับน้ำทะเลปานกลาง 1.09 เมตร และน้ำขึ้นสูงสุด เวลา 23.00 น. สูงกว่าระดับน้ำทะเลปานกลาง 0.58 เมตร ส่วนบริเวณป้อมพระจุลจอมเกล้า น้ำลงต่ำสุด 15.00 น. ต่ำกว่าระดับน้ำทะเลปานกลาง 1.78 เมตร และน้ำขึ้นสูงสุดเวลา 22.00 น. สูงกว่าระดับน้ำทะเลปานกลาง 0.92 เมตร

**คาดการณ์คลื่น :** จากการคาดการณ์สถานการณ์น้ำขึ้น-น้ำลงบริเวณทะเลอ่าวไทย โดยสถานีสารสนเทศทรัพยากรน้ำ (องค์การมหาชน) คาดว่าวันที่ 12 พ.ค. 63 บริเวณสถานีกองบัญชาการกองทัพเรือ น้ำลงต่ำสุด เวลา 17.00 น. ต่ำกว่าระดับน้ำทะเลปานกลาง 1.09 เมตร และน้ำขึ้นสูงสุด เวลา 23.00 น. สูงกว่าระดับน้ำทะเลปานกลาง 0.58 เมตร ส่วนบริเวณป้อมพระจุลจอมเกล้า น้ำลงต่ำสุด 15.00 น. ต่ำกว่าระดับน้ำทะเลปานกลาง 1.78 เมตร และน้ำขึ้นสูงสุดเวลา 22.00 น. สูงกว่าระดับน้ำทะเลปานกลาง 0.92 เมตร

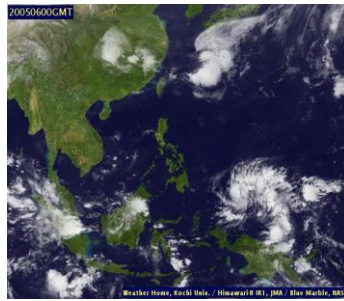
# ลักษณะกลุ่มเมฆจากภาพถ่ายดาวเทียม

สปีดาร์นี้ภาคเหนือมีเมฆปกคลุมเบาบางในช่วงครึ่งหลังของสปีดาร์กับมีปกคลุมหนาแน่นในช่วงวันที่ 8 และ 11 พ.ค. 63 ภาคตะวันออกเฉียงเหนือมีเมฆปกคลุมเบาบางในช่วงกลางสปีดาร์ถึงปลายสปีดาร์กับกลุ่มเมฆปกคลุมหนาแน่นในวันที่ 11 พ.ค. 63 ภาคกลางมีเมฆปกคลุมเบาบางในช่วงครึ่งหลังของสปีดาร์กับมีกลุ่มเมฆปกคลุมหนาแน่นในวันที่ 11 พ.ค. 63 ภาคตะวันออกมีเมฆปกคลุมเบาบางในช่วงครึ่งหลังของสปีดาร์ ส่วนภาคใต้มีกลุ่มเมฆปกคลุมกระจุกตัวบริเวณตอนกลางของภาคใต้ในช่วงครึ่งแรกของสปีดาร์และมีกลุ่มเมฆปกคลุมเป็นบริเวณกว้างในช่วงปลายสปีดาร์

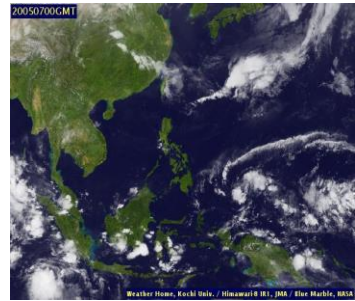
5 พ.ค. 63 07:00 น.



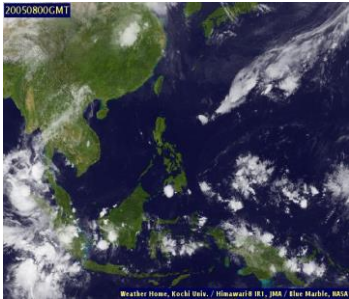
6 พ.ค. 63 07:00 น.



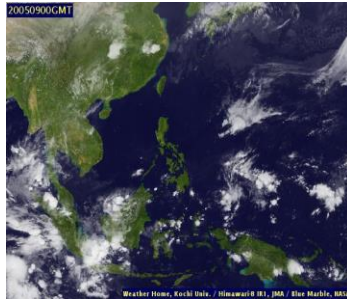
7 พ.ค. 63 07:00 น.



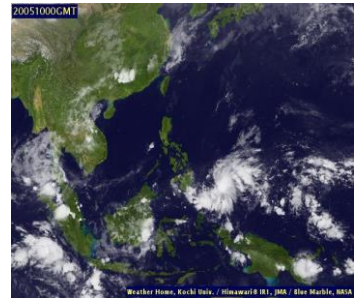
8 พ.ค. 63 07:00 น.



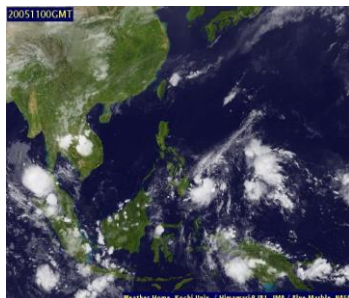
9 พ.ค. 63 07:00 น.



10 พ.ค. 63 07:00 น.



11 พ.ค. 63 07:00 น.

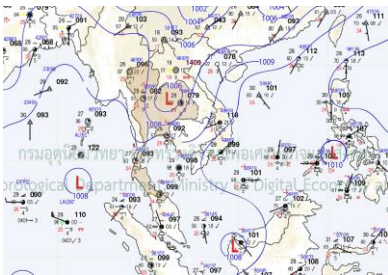


ที่มา: ภาพถ่ายจากดาวเทียม Himawari-8 จัดทำโดย Kochi University.  
ข้อมูลเพิ่มเติม: <https://www.thaiwater.net/TyphoonTracking/Goes9.php>  
[http://nhc.in.th/web/index.php?model=mts&agency\\_id=A0004](http://nhc.in.th/web/index.php?model=mts&agency_id=A0004)

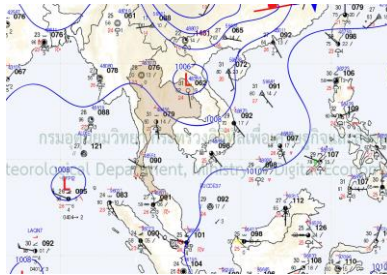
# แผนที่อากาศ

สปีดาร์นี้ประเทศไทยตอนบนมีหย่อมความกดอากาศต่ำปกคลุมในช่วงครึ่งแรกของสปีดาร์และวันสุดท้ายของสปีดาร์ ประกอบกับลมตะวันออกเฉียงใต้และลมใต้พัดปกคลุมประเทศไทยตอนบนตลอดทั้งสปีดาร์ ส่งผลให้มีอากาศร้อนและมีฝนตกปานกลางถึงตกหนักและลมกระโชกแรงบริเวณประเทศไทยตอนบนตลอดทั้งสปีดาร์ ส่วนภาคใต้มีลมตะวันออกเฉียงใต้ตอนล่างและมีฝนตกหนักบริเวณภาคใต้ตอนล่างและมีฝนตกหนักขึ้นในช่วงวันที่ 7-8 พ.ค. 63 เนื่องจากหย่อมความกดอากาศต่ำกำลังแรงบริเวณเกาะสุมาตราในช่วงดังกล่าว

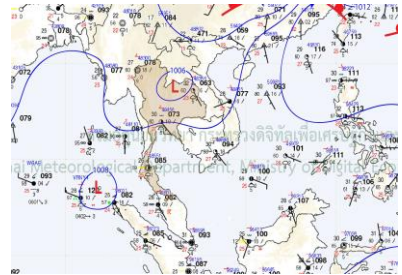
5 พ.ค. 63 07:00 น.



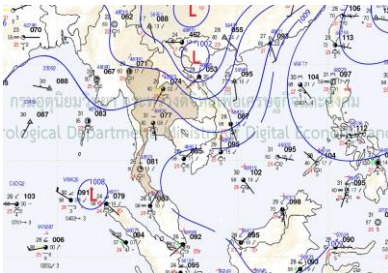
6 พ.ค. 63 07:00 น.



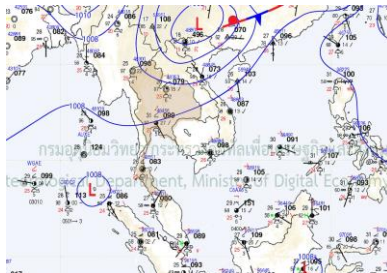
7 พ.ค. 63 07:00 น.



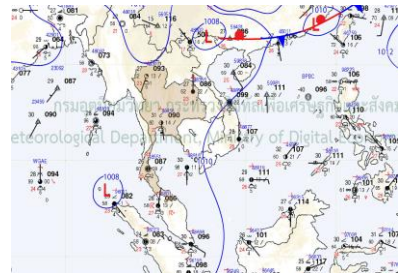
8 พ.ค. 63 07:00 น.



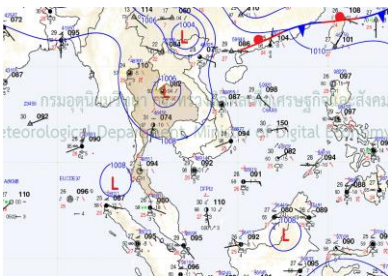
9 พ.ค. 63 07:00 น.



10 พ.ค. 63 07:00 น.



11 พ.ค. 63 01:00 น.



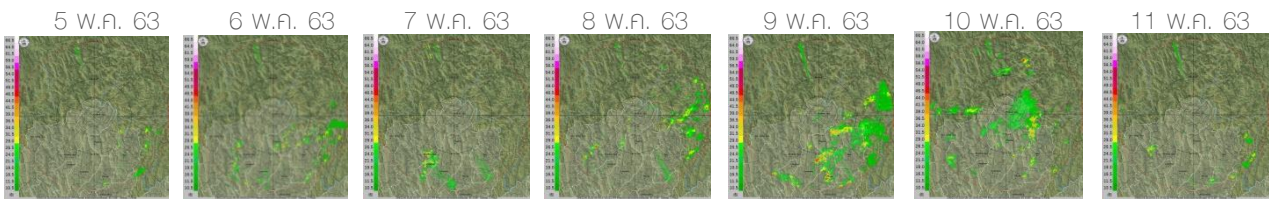
ที่มา: กรมอุตุนิยมวิทยา

ข้อมูลเพิ่มเติม: [http://www.thaiwater.net/DATA/REPORT/php/hmain.php?page=/TyphoonTracking/show\\_weather\\_map.php](http://www.thaiwater.net/DATA/REPORT/php/hmain.php?page=/TyphoonTracking/show_weather_map.php)

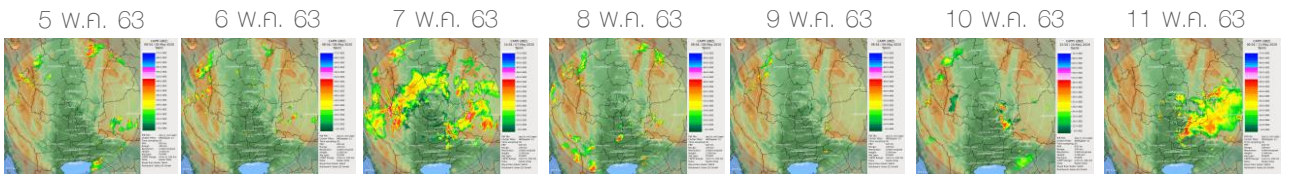
# สถานการณ์ฝนจากภาพเรดาร์ตรวจอากาศ

เครือข่ายภาพเรดาร์ตรวจวัดปริมาณฝนของกรมอุตุนิยมวิทยาและกรมฝนหลวงการบินและการเกษตร ได้แก่ เรดาร์เชียงใหม่ เรดาร์ตากสิ เรดาร์ขอนแก่น เรดาร์สทึบ และเรดาร์สุราษฎร์ธานี ตรวจพบกลุ่มฝนตกเล็กน้อยถึงปานกลางกระจายตัวในบางพื้นที่ในช่วงครึ่งแรกของสปีดาร์ และมีฝนตกเพิ่มมากขึ้นในช่วงครึ่งหลังของสปีดาร์ ภาคตะวันออกมีฝนตกปานกลางถึงตกหนักกระจายตัวในบางพื้นที่เป็นระยะๆ ตลอดทั้งสปีดาร์กับมีฝนตกหนักบริเวณภาคใต้ตอนล่างในวันที่ 11 พ.ค. 63 ภาคกลางมีฝนตกปานกลางถึงตกหนักกระจายตัวในบางพื้นที่เกี่ยวกับสปีดาร์กับมีฝนตกปานกลางถึงหนักเป็นบริเวณกว้างในวันที่ 7 และ 11 พ.ค. 63 ภาคตะวันออกมีฝนตกปานกลางถึงตกหนักกระจายตัวในบางพื้นที่ตลอดทั้งสปีดาร์ ส่วนภาคใต้ตอนล่างมีฝนตกปานกลางถึงตกหนักบางพื้นที่เกี่ยวกับสปีดาร์กับมีฝนตกเพิ่มมากขึ้นเป็นบริเวณกว้างในช่วงกลางสปีดาร์

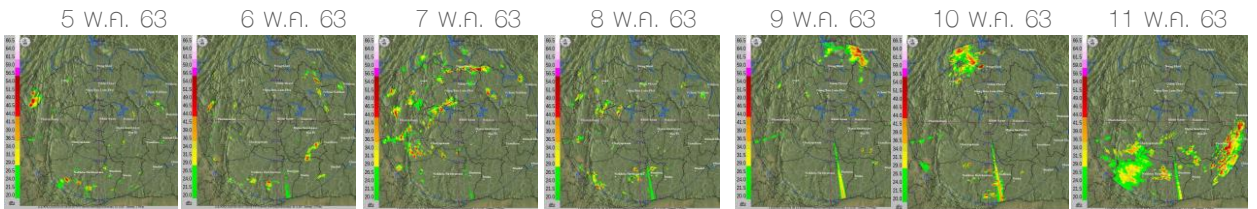
## เรดาร์เชียงใหม่



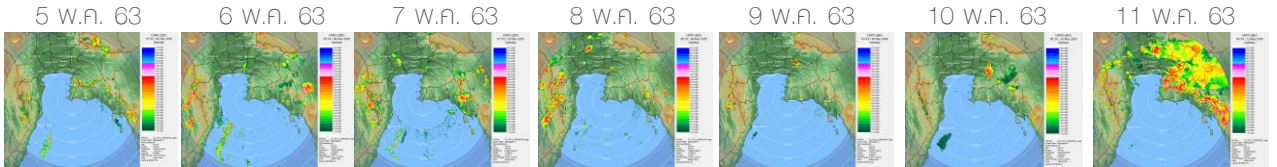
## เรดาร์ตากสิ



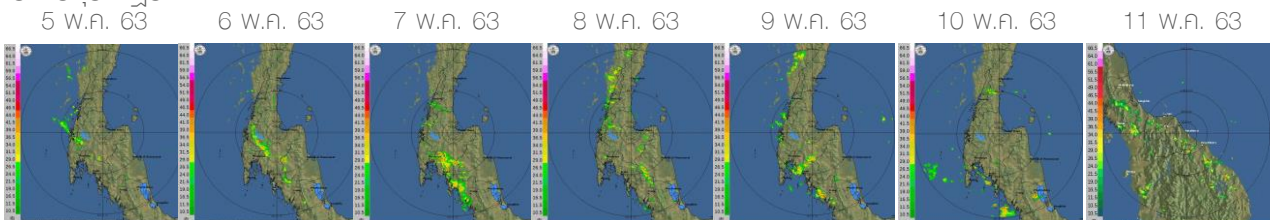
## เรดาร์ขอนแก่น



## เรดาร์สทึบ

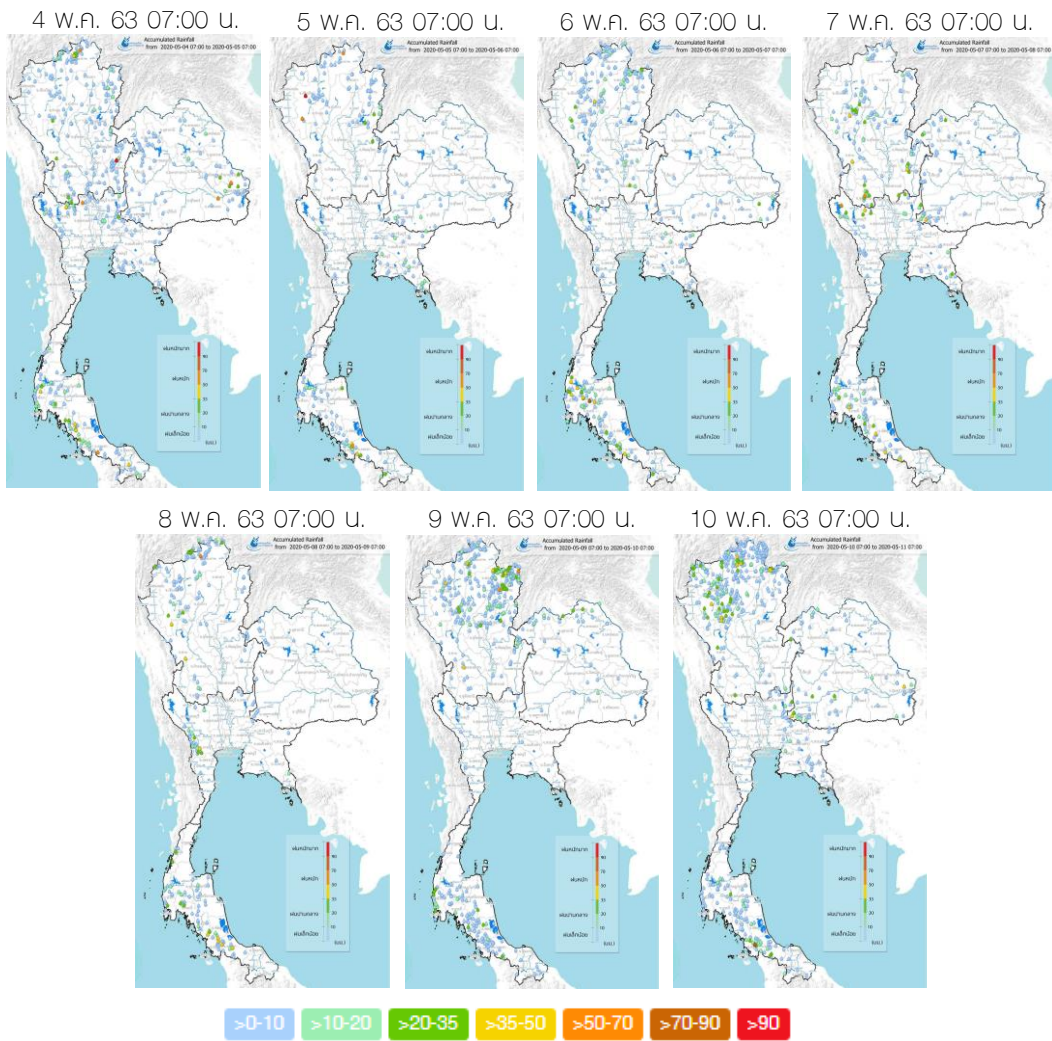


## เรดาร์สุราษฎร์ธานี



# ปริมาณฝนรายวันจากสถานีตรวจอากาศ

สปีดาร์นี้บริเวณภาคเหนือมีฝนตกเล็กน้อยถึงปานกลางกระจายตัวในบางพื้นที่ที่เกี่ยวกับสปีดาร์กับมีฝนตกปานกลางถึงตกหนักกระจุกตัวบริเวณตอนบนของภาคในวันที่ 10-11 พ.ค. 63 ภาคตะวันออกเฉียงเหนือมีฝนตกปานกลางถึงตกหนักบริเวณด้านตะวันออกของภาคตะวันออกเฉียงเหนือตอนล่างในวันที่ 5 พ.ค. 63 และปริมาณฝนลดลงจนถึงปลายสปีดาร์ ภาคกลางมีฝนตกปานกลางถึงตกหนักในช่วงวันที่ 5 และ 8 พ.ค. 63 ภาคตะวันออกมีฝนตกปานกลางในช่วงครึ่งแรกของสปีดาร์ ส่วนภาคใต้มีฝนตกปานกลางถึงตกหนักบางพื้นที่ของภาคใต้ตอนล่างที่เกี่ยวกับสปีดาร์กับมีฝนตกหนักในวันที่ 7-8 พ.ค. 63 เนื่องจากหย่อมความกดอากาศต่ำกำลังแรงบริเวณเกาะสุมาตราในวันดังกล่าว โดยมีฝนตกหนักบริเวณจังหวัดเชียงราย ลำปาง ตาก อุทัยธานี ลำปาง เพชรบูรณ์ กำแพงเพชร น่าน พะเยา เชียงใหม่ สุพรรณบุรี ราชบุรี กาญจนบุรี อุบลราชธานี ศรีสะเกษ นครราชสีมา พังงา ตรัง สงขลา ยะลา สตูล สุราษฎร์ธานี และกระบี่



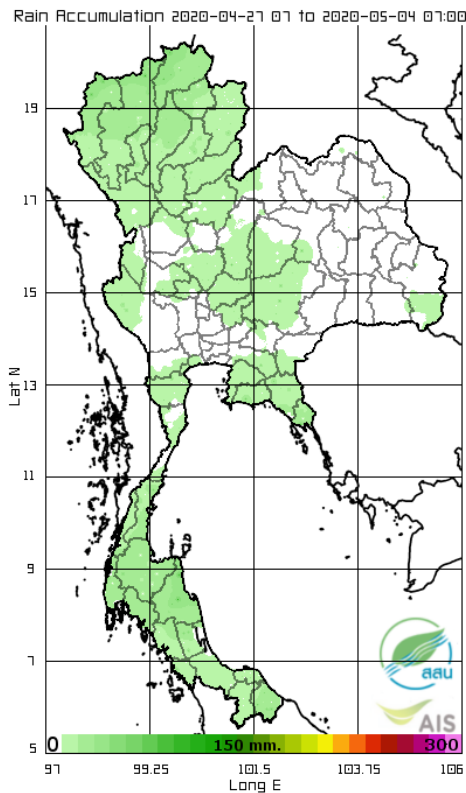
ที่มา: คลังข้อมูลน้ำแลภูมิอากาศแห่งชาติ

ข้อมูลเพิ่มเติม: <http://www.nhc.in.th/product/latest/img/rain24.jpg>

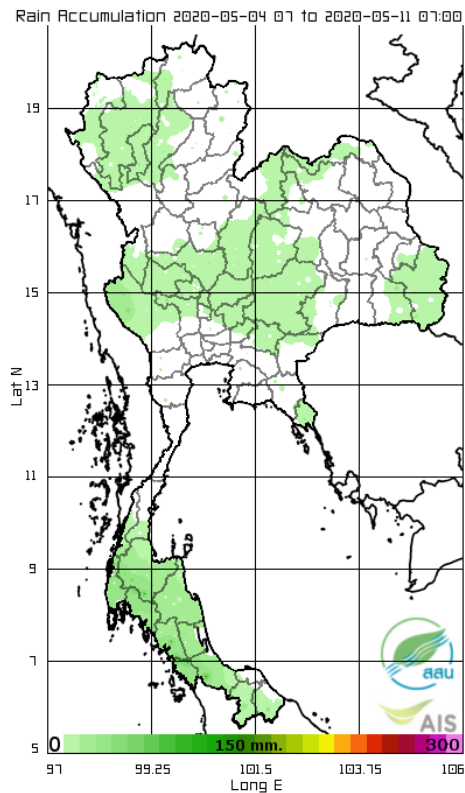
# ปริมาณฝนทั้งสปีดาร์

สปีดาร์นี้บริเวณภาคตะวันออกเฉียงเหนือและภาคกลางมีฝนตกเพิ่มมากขึ้นจากสปีดาร์ ส่วนภาคเหนือ ภาคตะวันออก และภาคใต้มีปริมาณฝนลดลงเมื่อเทียบกับสปีดาร์ที่ฟ่านมา โดยมีปริมาณฝนสะสม 7 วัน ที่วัดได้จากระบบโทรมาตรของสถานีสารสนเทศทรัพยากรน้ำสูงสุด 3 อันดับแรก ได้แก่ จังหวัดสงขลา 163 มิลลิเมตร จังหวัดสตูล 125 มิลลิเมตร และจังหวัดสุราษฎร์ธานี 119 มิลลิเมตร

สปีดาร์ที่แล้ว



สปีดาร์นี้



ที่มา: สถานีสารสนเทศทรัพยากรน้ำและการเกษตร (องค์การมหาชน)

ข้อมูลเพิ่มเติม: [http://www.thaiwater.net/DATA/site/content/fs\\_show\\_top7.html?type=rain\\_acc&sort\\_type=max](http://www.thaiwater.net/DATA/site/content/fs_show_top7.html?type=rain_acc&sort_type=max)

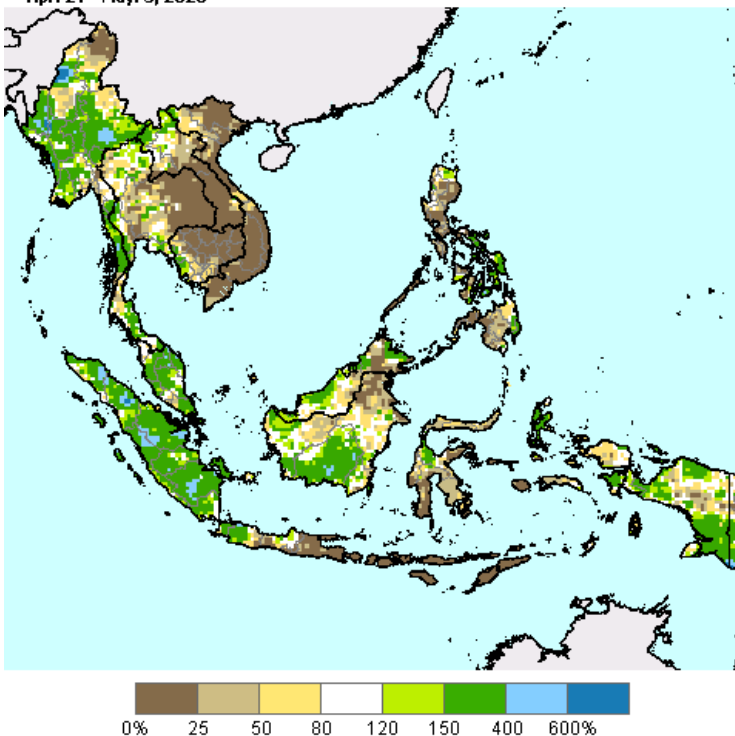


# สถานะฝนที่ผิดปกติ

(ในช่วงวันที่ 27 เม.ย.-3 พ.ค. 63)

- ภาคเหนือ มีปริมาณฝนใกล้เคียงเกณฑ์ปกติถึงสูงกว่าเกณฑ์ปกติเล็กน้อยบริเวณภาคเหนือตอนบน ส่วนภาคเหนือตอนล่างมีปริมาณฝนต่ำกว่าเกณฑ์ปกติมากถึงใกล้เคียงเกณฑ์ปกติ
- ภาคตะวันออกเฉียงเหนือ พื้นที่ส่วนใหญ่มีปริมาณฝนต่ำกว่าเกณฑ์ปกติมาก และมีปริมาณใกล้เคียงเกณฑ์ปกติบริเวณด้านตะวันตกของภาค
- ภาคกลาง พื้นที่ส่วนใหญ่มีปริมาณฝนต่ำกว่าเกณฑ์ปกติมากถึงใกล้เคียงเกณฑ์ปกติ กับมีปริมาณฝนสูงกว่าเกณฑ์ปกติเล็กน้อยบางพื้นที่บริเวณตอนกลางของภาค
- ภาคตะวันออก มีปริมาณฝนใกล้เคียงเกณฑ์ปกติถึงสูงกว่าเกณฑ์ปกติเล็กน้อย
- ภาคใต้ บริเวณตอนบนและตอนล่างของภาคมีปริมาณฝนสูงกว่าเกณฑ์ปกติเล็กน้อย ส่วนตอนกลางของภาคมีปริมาณฝนใกล้เคียงเกณฑ์ปกติ
- กรุงเทพฯและปริมณฑล มีปริมาณฝนต่ำกว่าเกณฑ์ปกติถึงใกล้เคียงเกณฑ์ปกติ

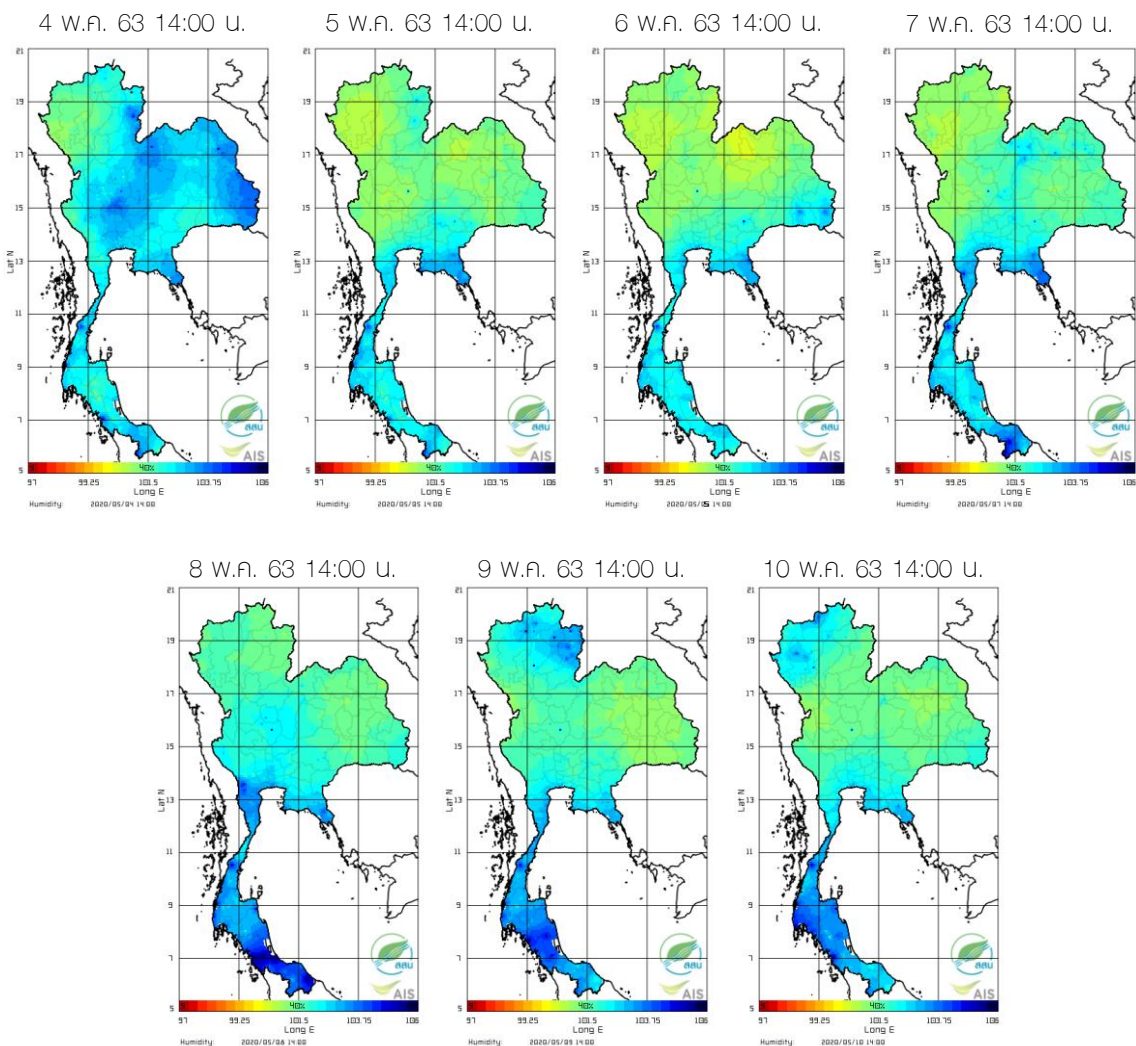
Percent of Normal Precipitation (USAF 557th WW)  
Apr. 27 - May. 3, 2020



- >600 สูงกว่าเกณฑ์ปกติมาก
- 400-600 สูงกว่าเกณฑ์ปกติ
- 150-400 สูงกว่าเกณฑ์ปกติเล็กน้อย
- 80-150 ใกล้เคียงเกณฑ์ปกติ
- 50-80 ต่ำกว่าเกณฑ์ปกติ
- <=50 ต่ำกว่าเกณฑ์ปกติมาก

# ความชื้นในอากาศ

แผนภาพแสดงการกระจายตัวของความชื้นในอากาศของประเทศไทยสะสมช่วงเวลา 14.00 น. ระหว่างวันที่ 4-10 พ.ค. 63 พบว่าในวันแรกของสปีดาร์ด้านตะวันออกของภาคเหนือ ภาคตะวันออกเฉียงเหนือ และภาคกลางมีความชื้นในอากาศสูง หลังจากนั้นพื้นที่ส่วนใหญ่ของประเทศไทยมีความชื้นในอากาศลดลง โดยภาคเหนือมีความชื้นในอากาศลดลงในช่วงวันที่ 6-9 พ.ค. 63 และกลับมาเพิ่มความชื้นเพิ่มขึ้นบริเวณด้านตะวันออกของภาคเหนือจากพื้นที่ตกเพิ่มมากขึ้นในวันที่ 10 พ.ค. 63 ส่วนภาคตะวันออกเฉียงเหนือมีความชื้นค่อนข้างต่ำในวันที่ 6-10 พ.ค. 63 ภาคกลางมีความชื้นลดลงในช่วงวันที่ 5-7 พ.ค. 63 และมีความชื้นเพิ่มขึ้นเล็กน้อยในวันที่ 8-10 พ.ค. 63 เนื่องจากมีฝนตกเพิ่มมากขึ้นในบริเวณดังกล่าว ภาคตะวันออกมีความชื้นในอากาศค่อนข้างสูงตลอดทั้งสปีดาร์ ส่วนภาคใต้มีความชื้นในอากาศค่อนข้างสูงเกือบทั้งสปีดาร์กับความชื้นสูงบริเวณภาคใต้ตอนล่างในวันที่ 8-10 พ.ค. 63 จากปริมาณฝนที่ตกเพิ่มขึ้นในหลายพื้นที่



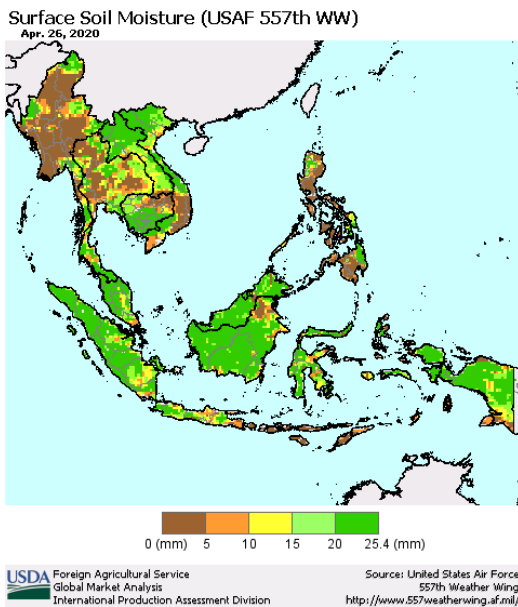
ที่มา: สถาบันสารสนเทศทรัพยากรน้ำและการเกษตร (องค์การมหาชน)

ข้อมูลเพิ่มเติม: [http://www.thaiwater.net/DATA/REPORT/php/radar/show\\_tmplmg.php](http://www.thaiwater.net/DATA/REPORT/php/radar/show_tmplmg.php)

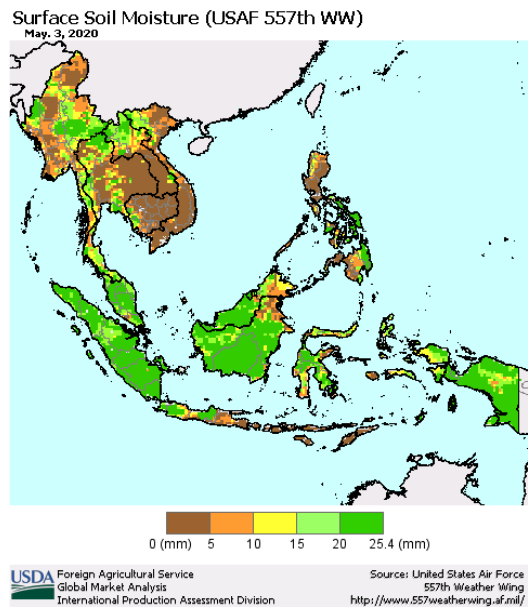
# ความชื้นผิวดิน

วันที่ 3 พ.ค. 63 ภาคตะวันออกเฉียงเหนือและภาคใต้มีความชื้นผิวดินลดลงจากเมื่อวันที่ 26 เม.ย. 63 ต่างกับบริเวณภาคเหนือ ด้านตะวันตกของภาคกลางที่มีความชื้นผิวดินเพิ่มขึ้น ส่วนด้านตะวันออกของภาคกลางและภาคตะวันออกมีความชื้นผิวดินใกล้เคียงกับเมื่อวันที่ 26 เม.ย. 63 ที่ผ่านมา

วันที่ 26 เม.ย. 2563



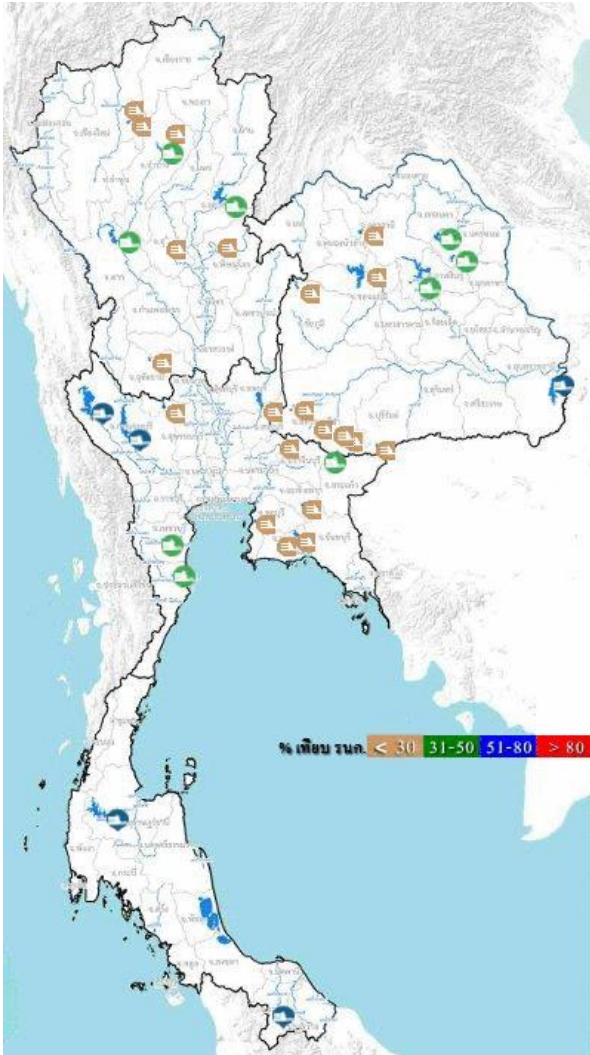
วันที่ 3 พ.ค. 2563



ที่มา: USDA (United States Department of Agriculture)

ที่มา: <https://ipad.fas.usda.gov/cropexplorer/imageview.aspx?regionid=seasia>

# สถานการณ์น้ำในเขื่อนขนาดใหญ่ทั่วประเทศ



ปัจจุบันเขื่อนขนาดใหญ่ทั้ง 35 แห่งทั่วประเทศ มีปริมาณน้ำกักเก็บรวมกัน 33,002 ล้านลูกบาศก์เมตร คิดเป็น 47% ของความจุ สถานการณ์อยู่ในเกณฑ์น้ำน้อย โดยเป็นปริมาณน้ำใช้การได้จริง 9,701 ล้านลูกบาศก์เมตร ซึ่งมีเขื่อนที่มีปริมาณน้ำกักเก็บอยู่ในเกณฑ์น้ำน้อย วิกฤตทั้งหมด 21 เขื่อน ได้แก่ เขื่อนแม่จาง (18%) เขื่อนแม่กวง (24%) เขื่อนแม่มอก (23%) เขื่อนทิวคอบหมา (28%) เขื่อนแควน้อย (29%) เขื่อนลำตะคอง(30%) เขื่อนลำพระเพลิง (8%) เขื่อนอุบลรัตน์ (14%) เขื่อนจุฬาภรณ์ (24%) เขื่อนห้วยหลวง (22%) เขื่อนลำนางรอน (15%) เขื่อนมูลบน (19%) เขื่อนลำไช (15%) เขื่อนป่าสักชลสิทธิ์ (13%) เขื่อนกระเสียว (18%) เขื่อนทับเสลา (20%) เขื่อนบางพระ (19%) เขื่อนหนองปลาไหล (14%) เขื่อนคลองสียัด (12%) เขื่อนขุนด่านปราการชล (14%) และเขื่อนประแสร์ (8%)

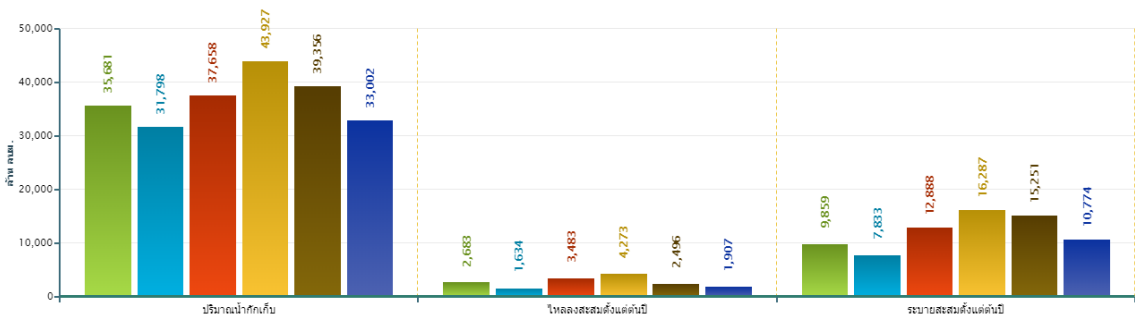
ที่มา: คลังข้อมูลน้ำแลภูมิอากาศแห่งชาติ

ข้อมูลเพิ่มเติม : <http://watersituation.thaiwater.net/v1/public/report/dam>

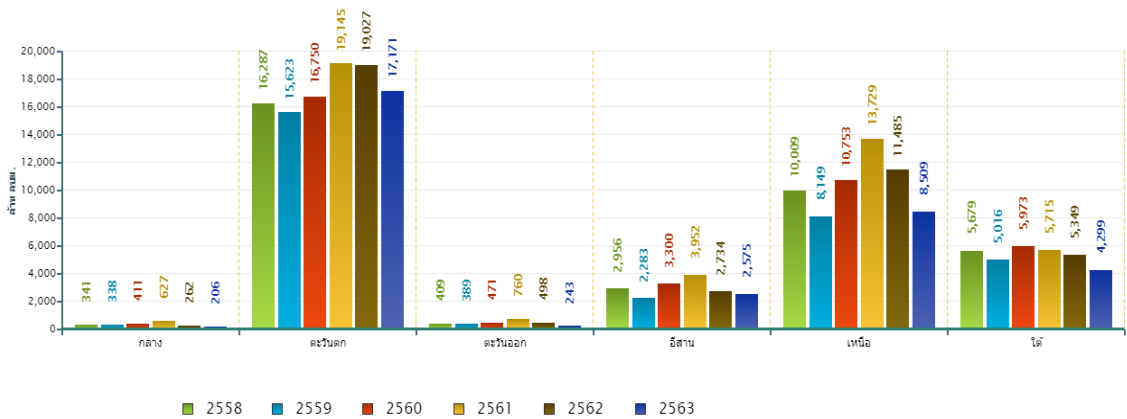
# สถานการณ์น้ำในเขื่อนขนาดใหญ่ทั่วประเทศ

วันที่ 11 พ.ค. 63 ปริมาณน้ำกักเก็บในเขื่อนขนาดใหญ่ทั้ง 35 แห่งทั่วประเทศ มีอยู่ 33,002 ล้านลูกบาศก์เมตร ทั้งนี้หากเปรียบเทียบข้อมูลรายภาคจะพบว่าปริมาณน้ำกักเก็บของปี 2563 ภาคกลาง ภาคตะวันออก และภาคใต้มีปริมาณน้ำกักเก็บน้อยที่สุด ภาคตะวันออกเหนือและภาคเหนือมีปริมาณน้ำกักเก็บน้อยสุดเป็นอันดับที่ 2 รองจากปี 2559 และภาคตะวันตกมีปริมาณน้ำกักเก็บมากที่สุดเป็นอันดับที่ 3 รองจากปี 2562 และปี 2561 สำหรับปริมาณน้ำไหลลงอ่างฯ สะสมตั้งแต่ต้นปี มีปริมาณ 1,907 ล้านลูกบาศก์เมตร ซึ่งเป็นปริมาณน้ำไหลลงอ่างฯ สะสมที่น้อยเป็นอันดับที่ 2 รองจากปี 2559 และปริมาณน้ำระบายสะสมตั้งแต่ต้นปีมีปริมาณ 10,774 ล้านลูกบาศก์เมตร ซึ่งเป็นปริมาณน้ำระบายสะสมที่น้อยสุดเป็นอันดับที่ 3 รองจากปี 2559 และ 2558 ตามลำดับ

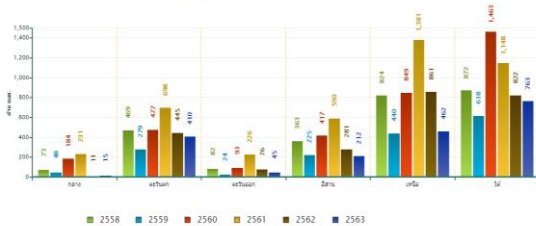
สถานการณ์น้ำอ่างเก็บน้ำขนาดใหญ่ วันที่ 11 พฤษภาคม



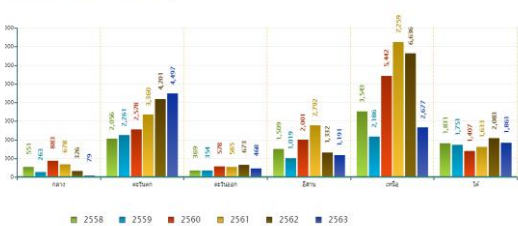
ปริมาณเติบกลับรายภาค วันที่ 11 พฤษภาคม



ปริมาณน้ำไหลลงอ่างฯ สะสมตั้งแต่ต้นปีรายภาค วันที่ 11 พฤษภาคม



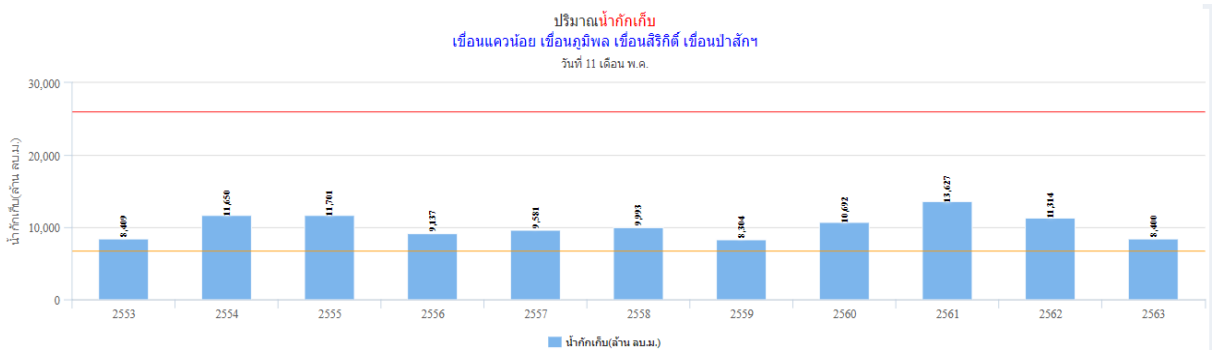
การระบายสะสมตั้งแต่ต้นปีรายภาค วันที่ 11 พฤษภาคม



ที่มา: คลังข้อมูลน้ำและภูมิอากาศแห่งชาติ

## สถานการณ์น้ำในเขื่อนพื้นที่ลุ่มน้ำเจ้าพระยา

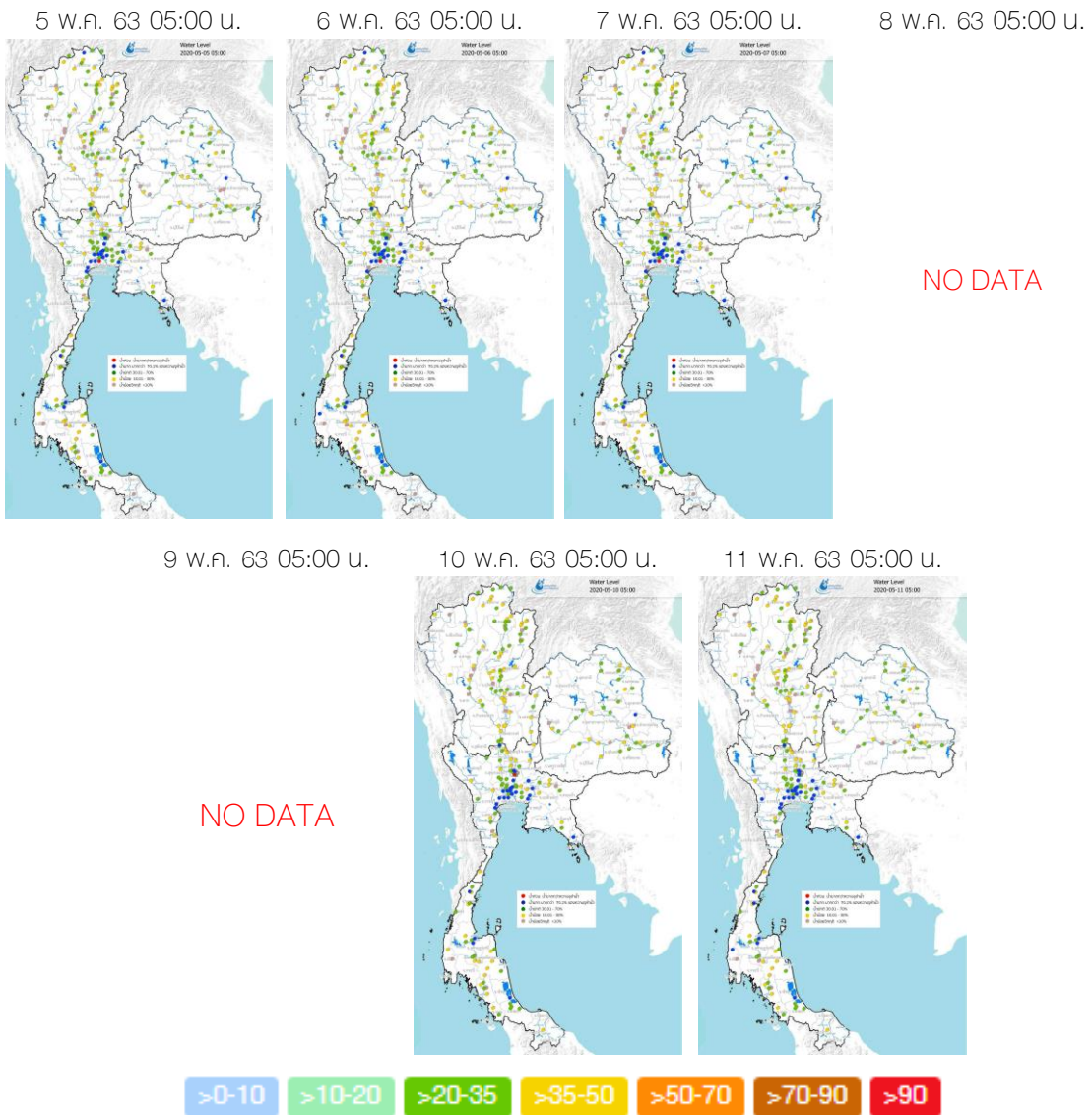
วันที่ 11 พ.ค. 63 เขื่อนขนาดใหญ่ทั้ง 4 เขื่อนหลักในลุ่มน้ำเจ้าพระยา มีปริมาณน้ำกักเก็บรวมกัน 8,400 ล้านลูกบาศก์เมตร โดยมีปริมาณน้ำกักเก็บน้อยกว่าปี 2558 ที่เกิดภัยแล้งรุนแรงอยู่ 1,593 ล้านลูกบาศก์เมตร และยังมีปริมาณน้ำกักเก็บน้อยกว่าปี 2553 ที่เกิดภัยแล้งรุนแรงในพื้นที่ลุ่มน้ำเจ้าพระยาอยู่ 9 ล้านลูกบาศก์เมตร โดยเป็นปริมาณน้ำใช้การเพียง 1,704 ล้านลูกบาศก์เมตร ซึ่งถือเป็นปริมาณน้ำที่เหลืออยู่น้อยมาก ทั้งนี้ประมาณการความต้องการใช้น้ำในช่วงฤดูแล้งและช่วงต้นฤดูฝนของปี 2563 สำหรับอุปโภค-บริโภค การเกษตร และรักษาระบบนิเวศอยู่ที่ 12,000 ล้านลูกบาศก์เมตร ดังนั้นจึงต้องกักเก็บน้ำเพิ่มอีก 10,296 ล้านลูกบาศก์เมตร



ที่มา : คลังข้อมูลน้ำและภูมิอากาศแห่งชาติ

# ระดับน้ำในแม่น้ำสายหลัก

จากการตรวจวัดข้อมูลระดับน้ำในแม่น้ำสายหลักในหนึ่งสัปดาห์ที่ผ่านมา พบว่า ระดับน้ำในแม่น้ำสายหลักในภาคเหนือมีระดับน้ำน้อยถึงน้ำน้อยวิกฤต ภาคตะวันออกเฉียงเหนือมีระดับน้ำน้อย โดยเฉพาะบริเวณต้นน้ำของแม่น้ำชี ภาคตะวันออกและภาคกลางมีระดับน้ำปานกลางถึงน้ำมาก และมีน้ำล้นตลิ่งต่ำบริเวณปากแม่น้ำในช่วงน้ำทะเลหนุนสูงบริเวณสถานีคลองมหาชัย วัดพันท้านรสิงห์ อำเภอมืองสมุทรสาคร จังหวัดสมุทรสาคร ส่วนภาคใต้มีระดับน้ำปานกลางถึงน้ำน้อย



ที่มา: คลังข้อมูลน้ำและภูมิอากาศแห่งชาติ

ข้อมูลเพิ่มเติม: [http://www.nhc.in.th/product/history/map/water\\_level](http://www.nhc.in.th/product/history/map/water_level)

## สถานการณ์อุทกภัย

จากกรมป้องกันและบรรเทาสาธารณภัยจังหวัดลำปาง รายงานสถานการณ์อุทกภัยเมื่อวันที่ 10 พ.ค. 63 มีน้ำป่าไหลหลากเนื่องจากพายุที่ตกหนักบริเวณต้นน้ำในป่าเขตติดต่ออำเภอเสริมงามและอำเภอสบปราบ ส่งผลให้ประชาชนได้รับผลกระทบจำนวน 5 หมู่บ้าน ประมาณ 20 ครัวเรือน พืชผลทางการเกษตร สัตว์เลี้ยง และเส้นทางคมนาคมได้รับความเสียหาย ทั้งนี้ไม่มีผู้บาดเจ็บหรือเสียชีวิต โดยปัจจุบันระดับน้ำได้ลดลงแล้ว



วันที่ 9 พ.ค. 63 น้ำป่าไหลหลากจังหวัดลำปางในพื้นที่  
อ.เสริมงามและอ.สบปราบ รวม 5 หมู่บ้าน

## สถานการณ์ภัยแล้ง

รายงานสถานการณ์ภัยแล้งเมื่อวันที่ 11 พ.ค. 63 มีจังหวัดที่การประกาศเขตการให้ความช่วยเหลือผู้ประสบภัยพิบัติกรณีฉุกเฉิน (ภัยแล้ง) จำนวน 29 จังหวัด ได้แก่ จังหวัดเชียงราย เชียงใหม่ พะเยา น่าน อุตรดิตถ์ สุโขทัย เพชรบูรณ์ ตาก พิษณุโลก นครสวรรค์ บึงกาฬ นครพนม สกลนคร กาฬสินธุ์ มหาสารคาม นครราชสีมา บุรีรัมย์ ชัยภูมิ ศรีสะเกษ นครสวรรค์ อุทัยธานี ชัยนาท สุพรรณบุรี กาญจนบุรี ฉะเชิงเทรา ปราจีนบุรี จันทบุรี ชลบุรี และสงขลา รวม 162 อำเภอ 858 ตำบล 5 เทศบาล 7,434 หมู่บ้าน



วันที่ 10 พ.ค. 63 จังหวัดเลย บริเวณแม่ น้ำเลยแห่ง บึง น้ำโมโหลมา 2 สปดาห์ ทำให้ชาวบ้านที่  
เสี่ยงปลาในกระชังได้รับความเดือดร้อนช่วยกันทำทาลักน้ำ เพื่อเอาเข้าบ้านพายุมาบรรเทาภัยแล้ง

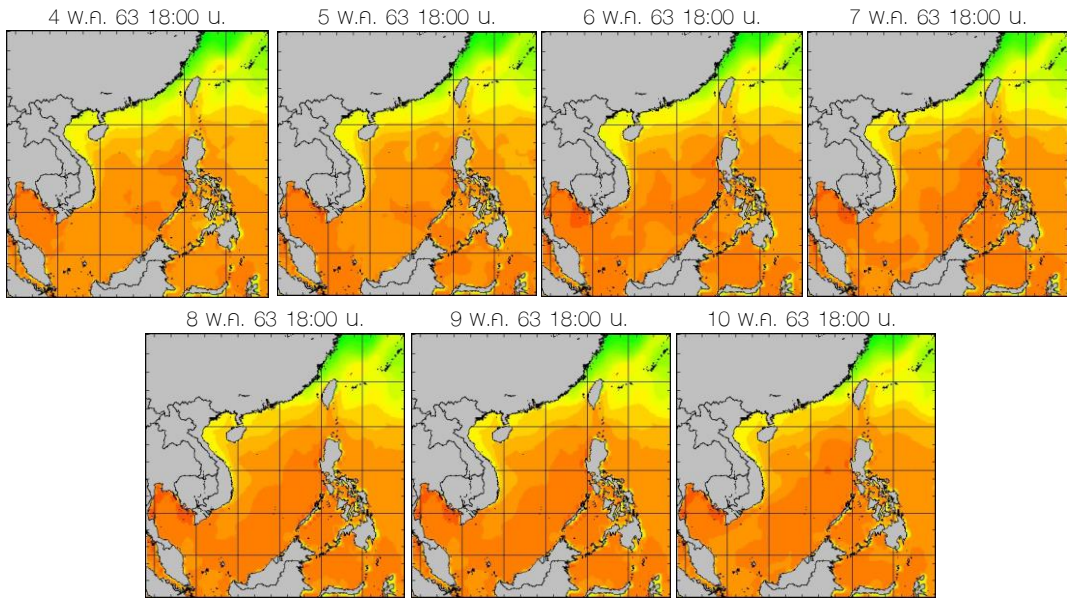
ที่มา: กรมป้องกันและบรรเทาสาธารณภัย กระทรวงมหาดไทย, เรื่องเล่าเสาร์-อาทิตย์



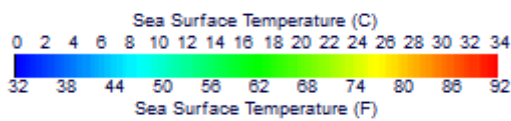
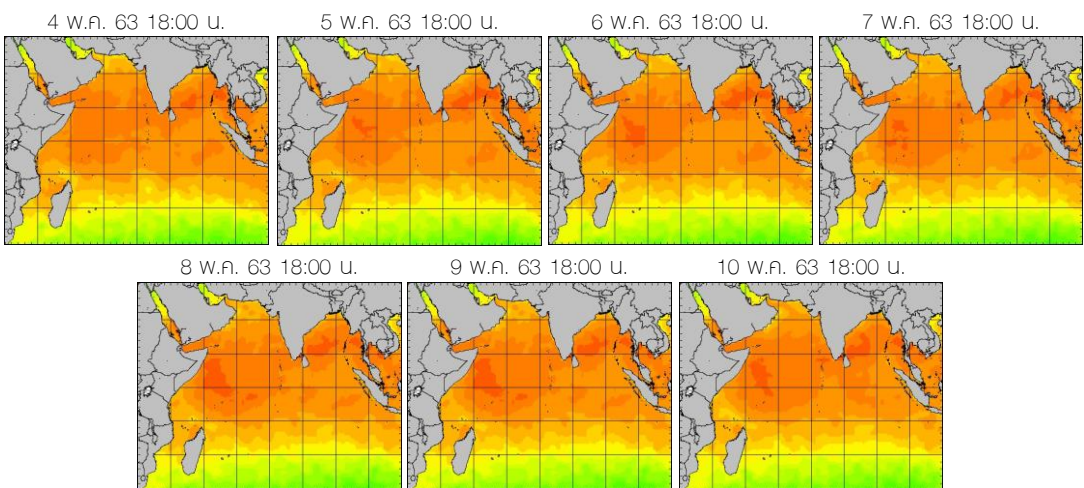
# อุณหภูมิผิวน้ำทะเล

สปีดาร์นี้ทะเลอ่าวไทยและทะเลอันดามันมีอุณหภูมิประมาณ 28-30 องศาเซลเซียส ตลอดทั้งสปีดาร์

## ฝั่งอ่าวไทย



## ฝั่งอันดามัน



ที่มา: Oceanweather, Inc.

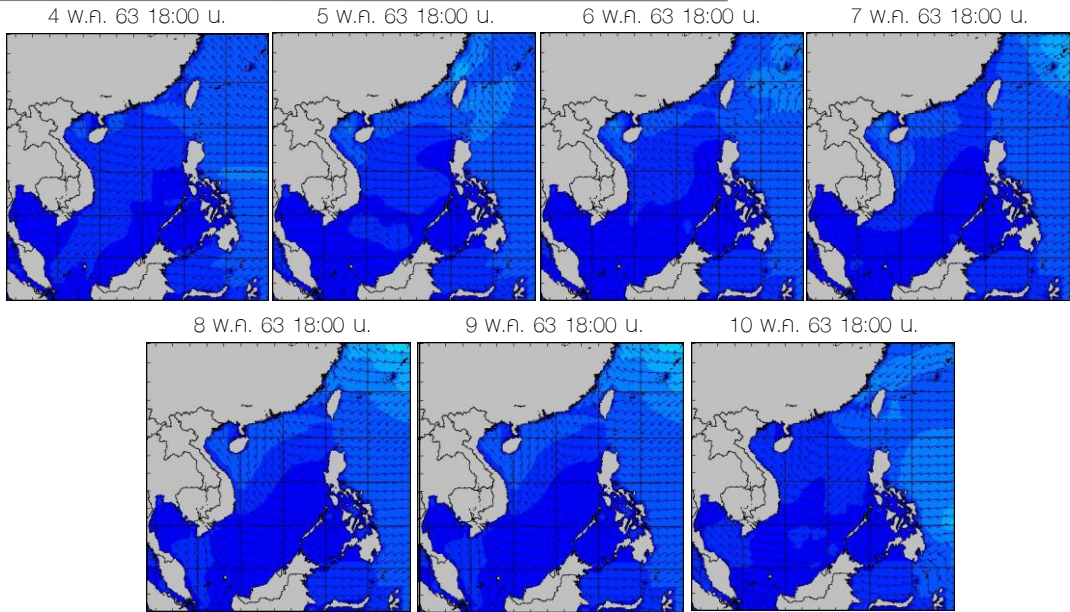
ข้อมูลเพิ่มเติม: [https://www.thaiwater.net/DATA/REPORT/php/show\\_sst.php](https://www.thaiwater.net/DATA/REPORT/php/show_sst.php)

[https://www.thaiwater.net/DATA/REPORT/php/show\\_amdsst.php](https://www.thaiwater.net/DATA/REPORT/php/show_amdsst.php)

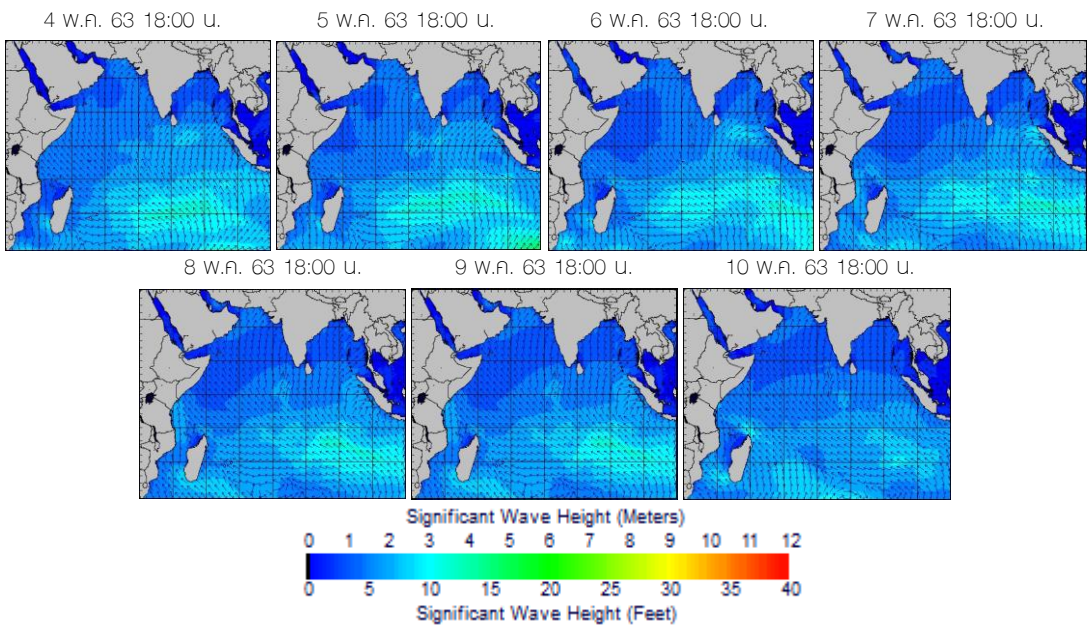
# ความสูงและทิศทางคลื่นทะเล

สปีดาร์นี้ทะเลอ่าวไทยมีความสูงคลื่นประมาณ 1 เมตร ตลอดทั้งสปีดาร์ ส่วนทะเลอันดามันมีคลื่นสูงประมาณ 1.5 เมตร ตลอดทั้งสปีดาร์

## ฝั่งอ่าวไทย



## ฝั่งอันดามัน



ที่มา: Oceanweather, Inc.

ข้อมูลเพิ่มเติม: [http://www.thaiwater.net/DATA/REPORT/php/show\\_wave.php?zone=Ind](http://www.thaiwater.net/DATA/REPORT/php/show_wave.php?zone=Ind)  
[http://www.thaiwater.net/DATA/REPORT/php/show\\_wave.php?zone=scs](http://www.thaiwater.net/DATA/REPORT/php/show_wave.php?zone=scs)

# น้ำเค็มรุก

จากการตรวจวัดค่าความเค็มในแม่น้ำสายหลัก พบว่า บริเวณแม่น้ำเจ้าพระยาที่สถานีสำแลมี สถานการณ์ความเค็มเกินเกณฑ์มาตรฐานน้ำดิบเพิ่มผลิตน้ำประปา 0.50 กรัม/ลิตร โดยค่าความเค็มค่อยๆ เพิ่มขึ้นและมีค่าความเค็มเกินเกณฑ์เป็นระยะๆ ตั้งแต่ช่วงวันที่ 7-11 พ.ค. 63 ซึ่งมีค่าความเค็มสูงสุด 0.89 กรัม/ลิตร ในวันที่ 11 พ.ค. 63 ส่วนบริเวณแม่น้ำท่าจีนที่สถานีกระทุ่มแบนค่าความเค็มค่อยๆ เพิ่มขึ้น และ เกินเกณฑ์ฝัาระวังคุณภาพน้ำดิบเพื่อผลิตน้ำประปา 0.25 กรัม/ลิตร ในช่วงวันที่ 8-11 พ.ค. 63 และแม่น้ำ บางปะกงที่สถานีบางแตนมีค่าความเค็มเกินเกณฑ์มาตรฐานน้ำดิบเพื่อการเกษตรในวันแรกของสัปดาห์ หลังจากนั้นค่าความเค็มลดลงจนถึงปลายสัปดาห์

## แม่น้ำเจ้าพระยา ณ สถานีสำแล (เกณฑ์มาตรฐานน้ำดิบเพื่อผลิตน้ำประปา 0.50 กรัม/ ลิตร)



## แม่น้ำท่าจีน ณ สถานีกระทุ่มแบน (เกณฑ์ฝัาระวังคุณภาพน้ำดิบเพื่อผลิตน้ำประปา 0.25 กรัม/ลิตร)



## แม่น้ำบางปะกง ณ สถานีบางแตน (เกณฑ์มาตรฐานน้ำดิบเพื่อการเกษตร 2.00 กรัม/ลิตร)



ที่มา: คลังข้อมูลน้ำและอากาศแห่งชาติ

ข้อมูลเพิ่มเติม: <http://www.thaiwater.net/v3/salinity>

## แผน/ผลการเพาะปลูกพืชในช่วงฤดูแล้ง ปี 2562

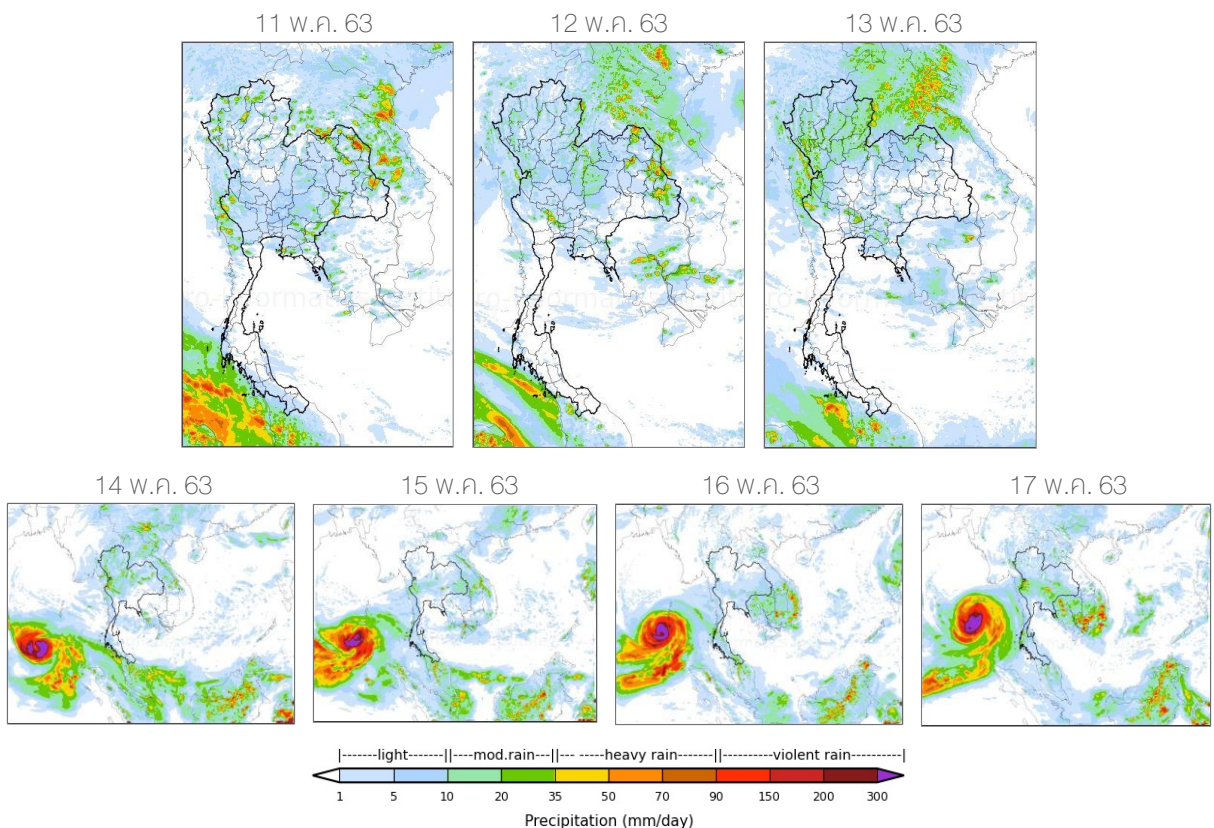
ปัจจุบันประเทศไทยมีการปลูกข้าวนาปรังและพืชไร่-พืชผักเกินจากแผนที่วางไว้ โดยมีการเพาะปลูกไปแล้วทั้งสิ้น 167.69% ซึ่งบริเวณที่มีการเพาะปลูกเกินจากแผนที่วางไว้ ได้แก่ ภาคเหนือเกินจากแผน 33.57% ภาคตะวันออกเฉียงเหนือเกินจากแผน 9.93% และภาคตะวันออกเกินจากแผน 8.90% และเมื่อพิจารณาในรายละเอียด พบว่า มีการปลูกข้าวนาปรังไปแล้ว 182.27% โดยภาคที่มีการเพาะปลูกเกินจากแผนที่วางไว้ ได้แก่ ภาคเหนือเกินจากแผน 56.21% ภาคตะวันออกเฉียงเหนือเกินจากแผน 14.24% และภาคตะวันออกเฉียงเหนือเกินจากแผน 13.22 ส่วนพืชไร่-พืชผักมีการเพาะปลูกไปแล้ว 103.05% โดยภาคเหนือมีการเพาะปลูกเกินจากแผนที่วางไว้ 5.42% % นอกจากนี้ ในส่วนของลุ่มน้ำเจ้าพระยาที่กรมชลประทานได้ประกาศให้งดการเพาะปลูกข้าวนาปรัง แต่กลับยังมีเกษตรกรปลูกข้าวไปถึง 1.98 ล้านไร่ รวมถึงปลูกพืชไร่-พืชผักที่มีการเพาะปลูกแล้วถึง 0.05 ล้านไร่

ภาค	ข้าวนาปรัง					พืชไร่-พืชผัก				รวม				
	แผน (ล้านไร่)	ผล (ล้านไร่)	%	เสียหาย	เที่ยว (ล้านไร่)	แผน (ล้านไร่)	ผล (ล้านไร่)	%	เที่ยว (ล้านไร่)	แผน (ล้านไร่)	ผล (ล้านไร่)	%	เสียหาย	เที่ยว (ล้านไร่)
เหนือ	0.25	0.38	156.21	0.001	0.24	0.20	0.21	105.42	0.20	0.44	0.59	133.57	0.001	0.44
ตะวันออกเฉียงเหนือ	0.59	0.67	113.22	0.0003	0.60	0.04	0.03	63.10	0.02	0.63	0.70	109.93	0.0003	0.63
กลาง	0.03	0.01	38.48		0.01	0.002	0.0002	10.13		0.03	0.01	36.96		0.01
ตะวันออก	0.20	0.23	114.24		0.21	0.03	0.02	74.84	0.01	0.23	0.25	108.90		0.22
ตะวันตก	0.98	0.92	93.43		0.16	0.22	0.22	97.18	0.01	1.20	1.13	94.12		0.17
ใต้	0.26	0.02	7.06		0.01	0.03	0.009	31.46	0.001	0.29	0.03	9.33		0.02
ลุ่มน้ำเจ้าพระยา	-	1.98		0.027	1.87	-	0.05		0.03	-	2.04		0.027	1.90
<b>ทั้งประเทศ</b>	<b>2.31</b>	<b>4.21</b>	<b>182.27</b>	<b>0.028</b>	<b>3.11</b>	<b>0.52</b>	<b>0.54</b>	<b>103.05</b>	<b>0.27</b>	<b>2.83</b>	<b>4.75</b>	<b>167.69</b>	<b>0.028</b>	<b>3.39</b>

ที่มา: กรมชลประทาน ข้อมูล ณ วันที่ 7 พฤษภาคม 2563

## สถานการณ์ฝน 7 วันข้างหน้า

- **ช่วงวันที่ 11-13 พ.ค. 63** บริเวณความกดอากาศสูงแผ่ลงมาปกคลุมประเทศไทยตอนบน ประกอบกับลมตะวันออกเฉียงใต้และลมใต้พัดนำความชื้นเข้าสู่ประเทศไทยตอนบน ทำให้เกิดการยกตัวของมวลอากาศจึงทำให้เกิดพายุฤดูร้อน ส่งผลให้บริเวณประเทศไทยตอนบนจะมีฝนฟ้าคะนอง ลมกระโชกแรง และมีลูกเห็บตกในบางพื้นที่ ส่วนลมตะวันออกเฉียงใต้พัดปกคลุมภาคใต้ ส่งผลให้ภาคใต้โดยเฉพาะบริเวณด้านตะวันตกมีฝนตกหนักบางพื้นที่
- **ช่วงวันที่ 14-17 พ.ค. 63** บริเวณความกดอากาศสูงที่แผ่ลงมาปกคลุมประเทศไทยมีกำลังอ่อนลง แต่ลมตะวันออกเฉียงใต้และลมใต้จะยังคงพัดนำความชื้นเข้าสู่ประเทศไทยตอนบน ส่งผลให้ตอนบนของประเทศไทยมีฝนฟ้าคะนอง และลมกระโชกแรงในบางพื้นที่ ส่วนลมตะวันออกเฉียงใต้พัดปกคลุมภาคใต้มีกำลังอ่อนลง ส่งผลให้ภาคใต้มีฝนลดลง

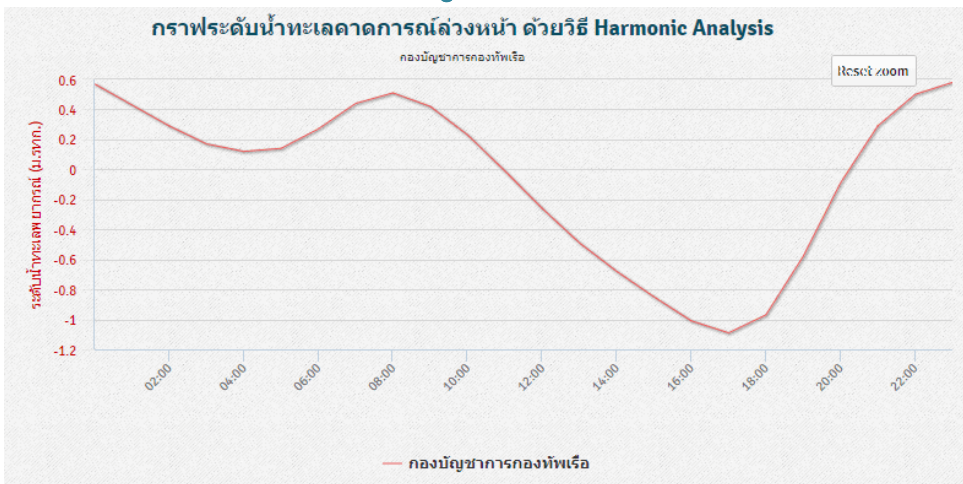


ที่มา: สถาบันสารสนเทศทรัพยากรน้ำ (องค์การมหาชน)  
 ข้อมูลเพิ่มเติม: [http://live1.haii.or.th/wr\\_image/index.php](http://live1.haii.or.th/wr_image/index.php)

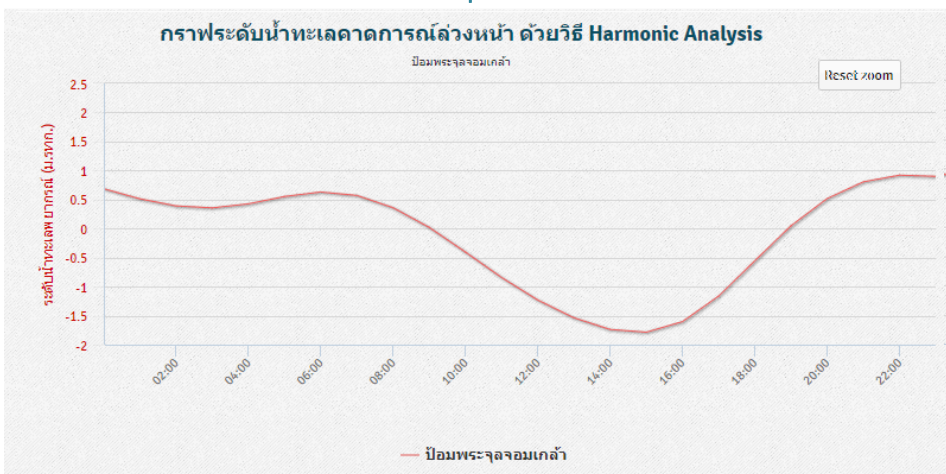
# คาดการณ์สภาวะระดับน้ำในแม่น้ำเจ้าพระยา

จากการคาดการณ์สถานการณ์น้ำขึ้น-น้ำลงบริเวณทะเลอ่าวไทย โดยสถาบันสารสนเทศทรัพยากรน้ำ (องค์การมหาชน) คาดว่าวันที่ 12 พ.ค. 63 บริเวณสถานีกองบัญชาการกองทัพเรือ น้ำลงต่ำสุด เวลา 17.00 น. ต่ำกว่าระดับน้ำทะเลปานกลาง 1.09 เมตร และน้ำขึ้นสูงสุด เวลา 23.00 น. สูงกว่าระดับน้ำทะเลปานกลาง 0.58 เมตร ส่วนบริเวณป้อมพระจุลจอมเกล้า น้ำลงต่ำสุด 15.00 น. ต่ำกว่าระดับน้ำทะเลปานกลาง 1.78 เมตร และน้ำขึ้นสูงสุดเวลา 22.00 น. สูงกว่าระดับน้ำทะเลปานกลาง 0.92 เมตร

## หน้ากองบัญชาการกองทัพเรือ



## ป้อมพระจุลจอมเกล้า

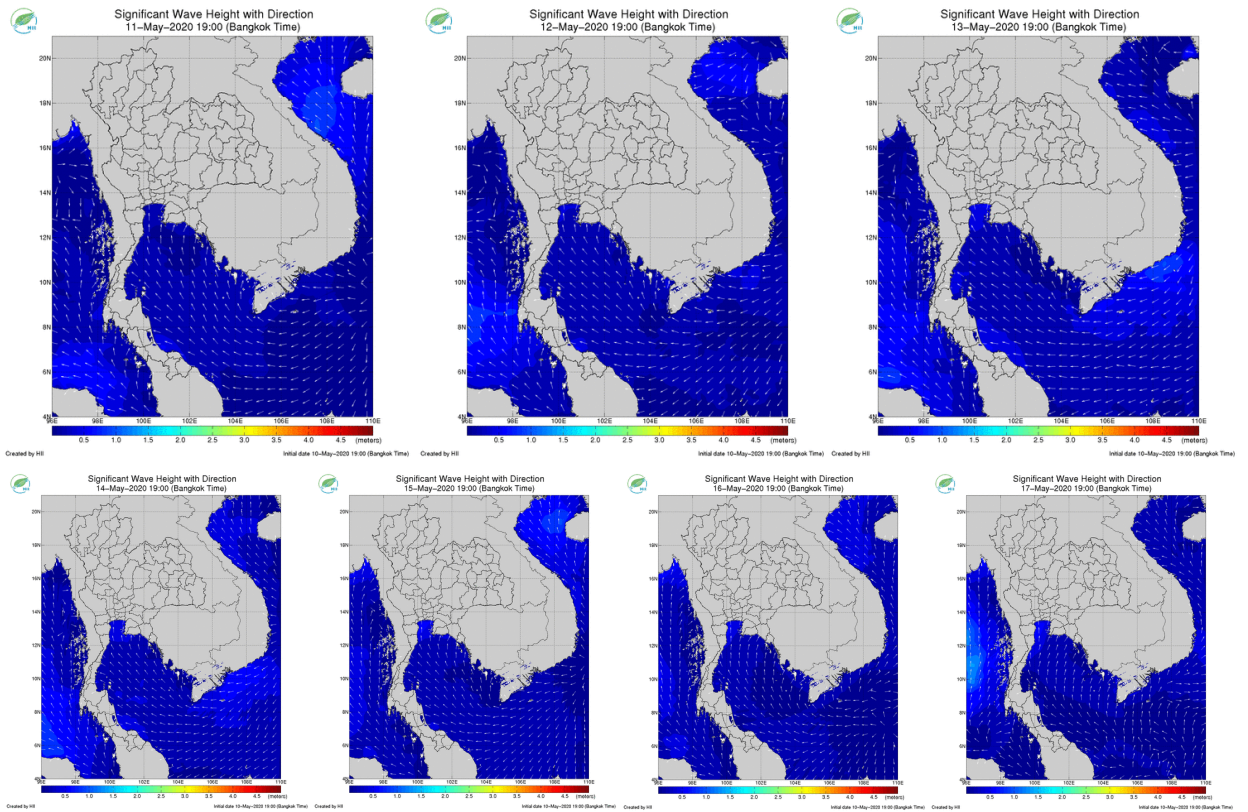


ที่มา:สถาบันสารสนเทศทรัพยากรน้ำ (องค์การมหาชน)

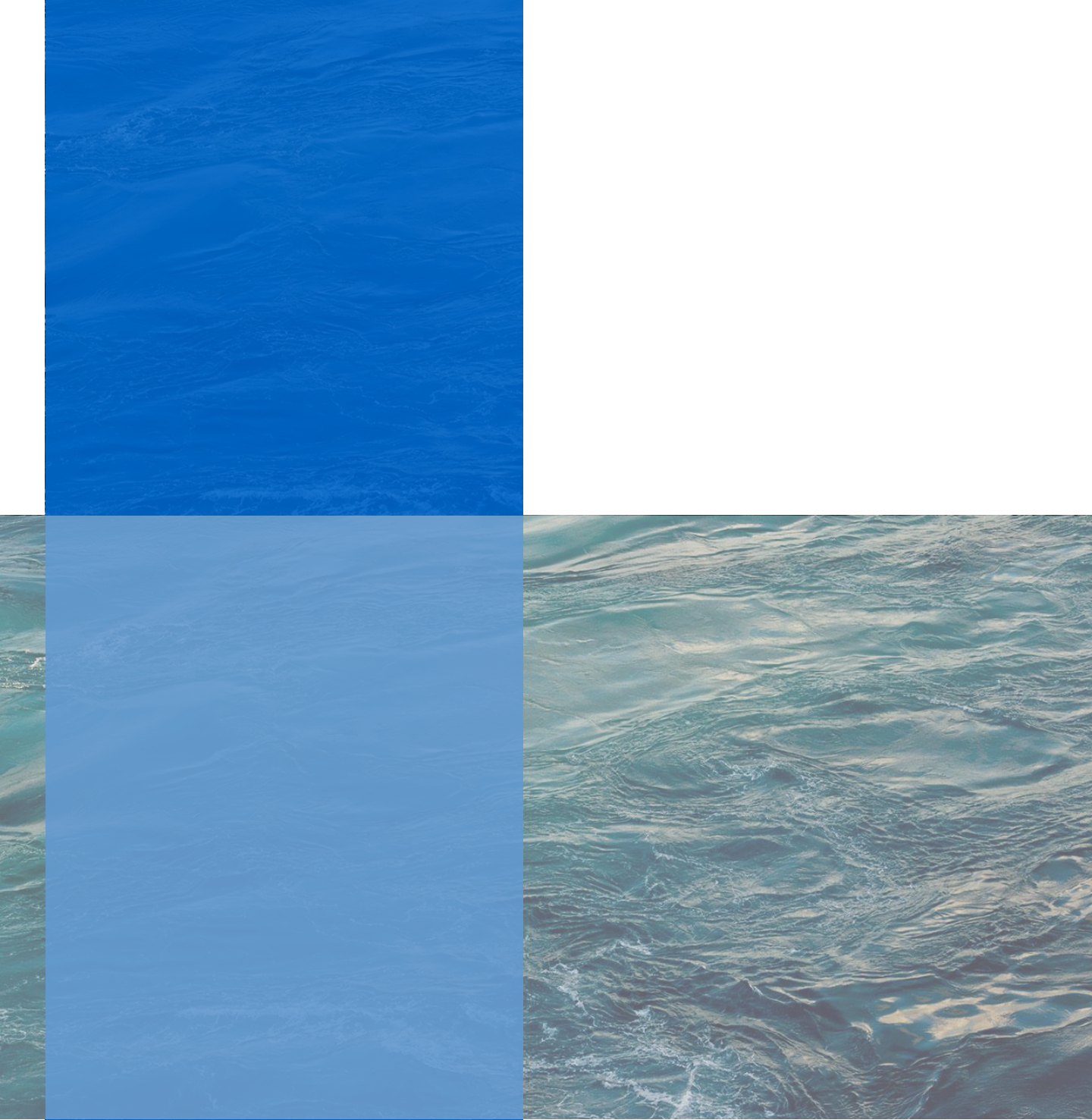
# คาดการณ์ความสูงและทิศทางคลื่นทะเล

คาดการณ์ความสูงคลื่นในช่วงวันที่ 11-17 พ.ค. 63 ลมตะวันออกและลมตะวันออกเฉียงใต้มีกำลังแรงขึ้น ส่งผลให้คลื่นลมในทะเลอ่าวไทยและทะเลอันดามันจะมีคลื่นสูงประมาณ 1-1.5 เมตร ตลอดทั้งสัปดาห์

การคาดการณ์ความสูงและทิศทางคลื่นทะเล ระหว่างวันที่ 11-17 พ.ค. 63



ที่มา: สถาบันสารสนเทศทรัพยากรน้ำ (องค์การมหาชน)  
ข้อมูลเพิ่มเติม: <http://www.thaiwater.net/v3/wrf/swan>



คลังข้อมูลน้ำและภูมิอากาศแห่งชาติ  
National Hydroinformatics and Climate Data Center

โดย

สถาบันสารสนเทศทรัพยากรน้ำ (องค์การมหาชน)  
กระทรวงการอุดมศึกษา วิทยาศาสตร์ วิจัยและนวัตกรรม



รู้น้ำ รู้อากาศ รู้ภัยพิบัติ

[www.thaiwater.net](http://www.thaiwater.net)

ThaiWater mobile application