

รู้น้ำ รู้อากาศ รู้ทันภัยพิบัติ

[www.thaiwater.net](http://www.thaiwater.net)

ThaiWater mobile application



คลังข้อมูลน้ำและภูมิอากาศแห่งชาติ

National Hydroinformatics and Climate Data Center

# รู้น้ำรู้อากาศ

รายสัปดาห์

ประจำวันที่ 25 พฤษภาคม 2563



จัดทำโดย

สถาบันสารสนเทศทรัพยากรน้ำ (องค์การมหาชน)

กระทรวงการอุดมศึกษา วิทยาศาสตร์ วิจัยและนวัตกรรม

## สปีดาร์ที่ผ่านมา

### สภาพอากาศ

- 4 สถานการณ์พายุ
- 5 ลักษณะกลุ่มเมฆจากภาพถ่ายดาวเทียม
- 6 แผนที่ความกดอากาศ
- 7 สถานการณ์ฝน
  - เสดาร์ตรวจอากาศ
  - สถานีตรวจอากาศ
  - ปริมาณฝนทั้งสปีดาร์
- 10 สภาวะฝนที่ผิดปกติ
- 11 ความชื้นในอากาศ

### สถานการณ์น้ำ

- 12 ความชื้นผิวดิน
- 13 สถานการณ์น้ำในเขื่อน
  - น้ำในเขื่อนขนาดใหญ่ทั่วประเทศ
  - น้ำในเขื่อนพื้นที่ลุ่มน้ำเจ้าพระยา
- 16 ระดับน้ำในแม่น้ำสายหลัก
- 17 สถานการณ์น้ำทะเล
  - อุณหภูมิพื้นผิวน้ำทะเล
  - ความสูงและทิศทางคลื่นทะเล
  - น้ำเค็มรุก
- 20 แผน/ผล การเพาะปลูกพืชในช่วงฤดูแล้ง

## คาดการณ์สปีดาร์หน้า

### สภาพอากาศ

- 21 คาดการณ์ฝน 7 วันข้างหน้า
- สถานการณ์น้ำ
- 22 คาดการณ์ระดับน้ำในแม่น้ำเจ้าพระยา
- 23 คาดการณ์ความสูงและทิศทางคลื่นทะเล

# สรุปสถานการณ์ที่ผ่านมาและคาดการณ์สัปดาห์หน้า

## สถานการณ์ปัจจุบัน

**สภาพอากาศ :** สัปดาห์นี้อักริฟของพายุไซโคลน “อำพัน” ที่ปกคลุมบริเวณอ่าวเบงกอลตอนบนในช่วงวันที่ 19-20 พ.ค. 63 และเคลื่อนตัวขึ้นฝั่งและปกคลุมบริเวณชายฝั่งของประเทศอินเดียและบังคลาเทศในวันที่ 21 พ.ค. 63 ทำให้ลมตะวันตกและลมตะวันออกเฉียงใต้ที่พัดปกคลุมประเทศไทยมีกำลังแรงขึ้น ประกอบกับลมใต้ยังคงพัดนำความชื้นเข้าสู่ประเทศไทยตอนบน ส่งผลให้บริเวณประเทศไทยตอนบนและด้านตะวันตกของประเทศไทยมีฝนเพิ่มขึ้น

**น้ำในเขื่อน :** ปัจจุบันเขื่อนขนาดใหญ่ทั้ง 35 แห่งทั่วประเทศ มีปริมาณน้ำกักเก็บรวมกัน 32,013 ล้านลูกบาศก์เมตร คิดเป็น 45% ของความจุ สถานการณ์อยู่ในเกณฑ์น้ำน้อย โดยเป็นปริมาณน้ำใช้การได้จริง 8,718 ล้านลูกบาศก์เมตร ซึ่งมีเขื่อนที่มีปริมาณน้ำกักเก็บอยู่ในเกณฑ์น้ำน้อยวิกฤตทั้งหมด 23 เขื่อน ได้แก่ เขื่อนแม่จิด (18%) เขื่อนแม่กวงอุดมธารา (24%) เขื่อนก๊วกคองมา (27%) เขื่อนแควน้อย (26%) เขื่อนแม่กอก (23%) เขื่อนลำตะคอง (29%) เขื่อนลำพระเพลิง (8%) เขื่อนอุบลรัตน์ (14%) เขื่อนจุฬาภรณ์ (25%) เขื่อนห้วยหลวง (21%) เขื่อนลำนางรอน (15%) เขื่อนมูลบน (19%) เขื่อนน้ำพุง (26%) เขื่อนลำพระ (14%) เขื่อนป่าสักชลสิทธิ์ (12%) เขื่อนกระเสียว (18%) เขื่อนทับเสลา (20%) เขื่อนบางพระ (17%) เขื่อนหนองปลาไหล (18%) เขื่อนคลองสียัด (12%) เขื่อนขุนด่านปราการชล (13%) เขื่อนประแสร์ (7%) และเขื่อนนฤพดินทรจินดา (25%)

**น้ำในแม่น้ำลำคลอง :** จากการตรวจวัดข้อมูลระดับน้ำในแม่น้ำสายหลักในหนึ่งสัปดาห์ที่ผ่านมา พบว่า ระดับน้ำในแม่น้ำสายหลักในภาคเหนือมีระดับน้ำน้อยถึงน้ำน้อยวิกฤต ภาคตะวันออกเฉียงเหนือมีระดับน้ำน้อยโดยเฉพาะบริเวณต้นน้ำของแม่น้ำชี ภาคตะวันออกและภาคกลางมีระดับน้ำปานกลางถึงน้ำมาก และมีน้ำล้นตลิ่งต่ำบริเวณปากแม่น้ำในช่วงน้ำทะเลหนุนสูงบริเวณสถานีคลองมหาชัย วัดพันท้ายนรสิงห์ อำเภอมืองสมุทรสาคร จังหวัดสมุทรสาคร ส่วนภาคใต้มีระดับน้ำปานกลางถึงน้ำน้อย

## คาดการณ์

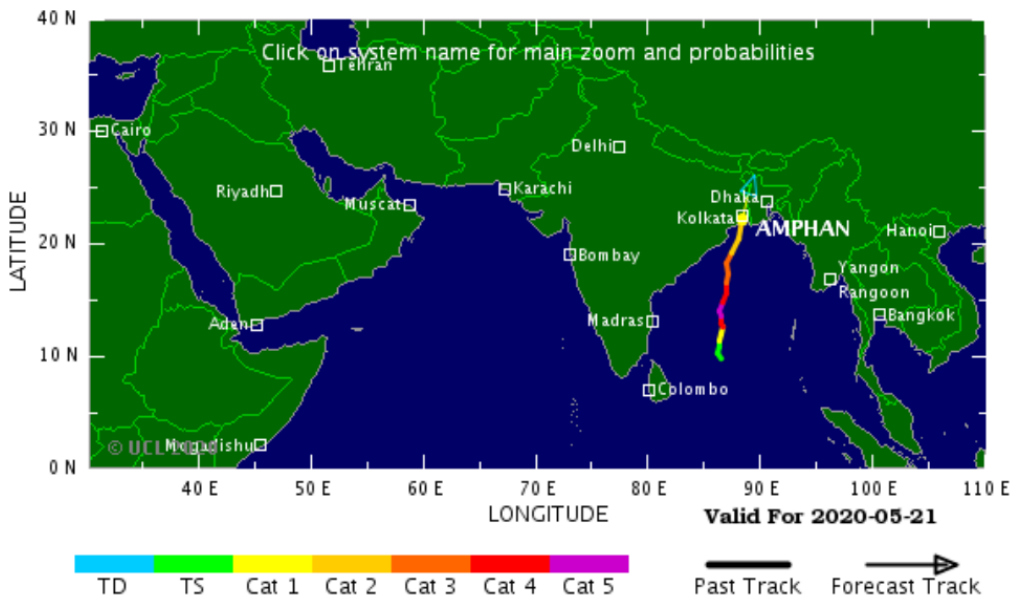
**คาดการณ์ฝน :** ช่วงวันที่ 25-27 พ.ค. 63 ลมมรสุมตะวันออกเฉียงใต้พัดปกคลุมประเทศไทย ประกอบกับลมตะวันออกเฉียงใต้พัดปกคลุมบริเวณภาคตะวันออกเฉียงเหนือ ภาคตะวันออก และภาคกลาง ทำให้เกิดการพัดสอทับกัน ส่งผลให้ภาคตะวันออกเฉียงเหนือ ภาคตะวันออก ภาคกลาง และภาคใต้ฝั่งตะวันตกยังคงมีฝนตกต่อเนื่องและมีฝนตกหนักถึงหนักมากได้ในบางแห่ง ส่วนในช่วงวันที่ 28-31 พ.ค. 63 ลมมรสุมตะวันออกเฉียงใต้ที่พัดปกคลุมทะเลอันดามันและประเทศไทยมีกำลังแรงขึ้น ประกอบกับลมตะวันออกเฉียงใต้พัดปกคลุมบริเวณภาคตะวันออกเฉียงเหนือ ภาคตะวันออก และภาคกลาง ทำให้เกิดการพัดสอทับกัน ส่งผลให้บริเวณภาคตะวันออกเฉียงเหนือและภาคตะวันออกยังคงมีฝนตกหนักต่อเนื่อง ส่วนภาคใต้ฝั่งตะวันตกและด้านตะวันตกของภาคกลางมีฝนเพิ่มมากขึ้น

**คาดการณ์ระดับน้ำในแม่น้ำเจ้าพระยา :** จากการคาดการณ์สถานการณ์น้ำขึ้น-น้ำลงบริเวณทะเลอ่าวไทย โดยสถาบันสารสนเทศทรัพยากรน้ำ (องค์การมหาชน) คาดว่าวันที่ 26 พ.ค. 63 บริเวณสถานีกองบัญชาการกองทัพเรือ น้ำลงต่ำสุด เวลา 16.00 น. ต่ำกว่าระดับน้ำทะเลปานกลาง 1.20 เมตร และน้ำขึ้นสูงสุดเวลา 22.00 น. สูงกว่าระดับน้ำทะเลปานกลาง 0.62 เมตร ส่วนบริเวณป้อมพระจุลจอมเกล้า น้ำลงต่ำสุด 14.00 น. ต่ำกว่าระดับน้ำทะเลปานกลาง 1.77 เมตร และน้ำขึ้นสูงสุดเวลา 21.00 น. สูงกว่าระดับน้ำทะเลปานกลาง 1.13 เมตร

**คาดการณ์คลื่น :** คาดการณ์ความสูงคลื่นในช่วงวันที่ 25-31 พ.ค. 63 มรสุมตะวันออกเฉียงใต้ที่พัดปกคลุมประเทศไทยยังคงมีกำลังปานกลาง ส่งผลให้คลื่นลมในอ่าวไทยและทะเลอันดามันมีกำลังปานกลาง โดยจะมีคลื่นสูงประมาณ 1 เมตร ในช่วงวันที่ 25-27 พ.ค. 63 หลังจากนั้นมรสุมตะวันออกเฉียงใต้ที่พัดปกคลุมประเทศไทยยังคงมีกำลังแรงขึ้น ส่งผลให้คลื่นลมในอ่าวไทยตอนบนและทะเลอันดามันตอนบนมีกำลังแรง โดยจะมีคลื่นสูงประมาณ 1-1.5 เมตร ในช่วงวันที่ 28-31 พ.ค. 63

## สถานการณ์พายุ

วันที่ 16 พ.ค. 63 หย่อมความกดอากาศต่ำกำลังแรงบริเวณอ่าวเบงกอลมีกำลังแรงขึ้น และทวีกำลังเป็นพายุโซนร้อนในวันที่ 17 พ.ค. 63 โดยพายุดังกล่าวเคลื่อนที่ไปทางทิศเหนือและในช่วงเย็นของวันที่ 17 พ.ค. 63 พร้อมทั้งทวีกำลังแรงขึ้นเป็นพายุดีเปรสชันบริเวณอ่าวเบงกอล และต่อมาได้ทวีกำลังแรงขึ้นเป็นพายุไซโคลน “อำพัน” ในวันเดียวกัน โดยเคลื่อนที่ต่อไปทางทิศเหนือก่อนไปทางตะวันออกเข้าสู่อ่าวเบงกอลตอนบนในวันที่ 20 พ.ค. 63 และเคลื่อนที่ต่อไปทางทิศตะวันออกเข้าสู่บริเวณชายฝั่งของประเทศอินเดียและบังคลาเทศในวันที่ 21 พ.ค. 63 หลังจากนั้นค่อยๆ อ่อนกำลังลง และสลายตัวไปในวันเดียวกัน



Tropical Cyclone Windspeed Scale				
Strength	Category	1 Minute Maximum Sustained Winds		
		knots	mph	km/h
Tropical Depression	TD	<34	<39	<63
Tropical Storm	TS	34-63	39-73	63-118
Severe Cyclonic Storm Cat 1	Cat 1	64-82	74-95	119-153
Severe Cyclonic Storm Cat 2	Cat 2	83-95	96-110	154-177
Severe Cyclonic Storm Cat 3	Cat 3	96-113	111-130	178-210
Super Cyclonic Storm Cat 4	Cat 4	114-135	131-155	211-250
Super Cyclonic Storm Cat 5	Cat 5	>135	>155	>250

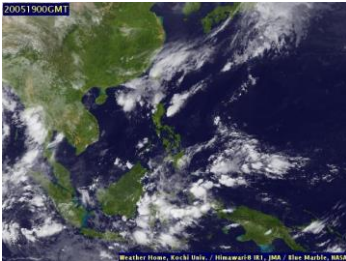
ที่มา: University College London



## ลักษณะกลุ่มเมฆจากภาพถ่ายดาวเทียม

สปีดาร์นี้มีกลุ่มเมฆปกคลุมหนาแน่นบริเวณด้านตะวันตกของประเทศไทยในช่วงวันที่ 19 พ.ค. 63 และค่อยๆ เคลื่อนตัวลงมาปกคลุมบริเวณภาคใต้ตอนบนและภาคตะวันออกเฉียงเหนือในช่วงวันที่ 20-21 พ.ค. 63 ส่วนบริเวณภาคเหนือและภาคตะวันออกเฉียงเหนือมีกลุ่มเมฆปกคลุมเบาในช่วงต้นสปีดาร์ กับมีกลุ่มเมฆปกคลุมหนาแน่นบริเวณภาคตะวันออกเฉียงเหนือตอนบนในช่วงวันที่ 22-23 พ.ค. 63 และปกคลุมหนาแน่นทั่วทั้งบริเวณของภาคตะวันออกเฉียงเหนือ ภาคตะวันออก และภาคใต้ในวันที่ 24 พ.ค. 63 หลังจากนั้นก็มีกลุ่มเมฆปกคลุมเบาบริเวณภาคตะวันออกเฉียงเหนือ ภาคกลาง ภาคตะวันออก และภาคใต้ในวันที่ 25 พ.ค. 63

19 พ.ค. 63 07:00 น.



20 พ.ค. 63 07:00 น.



21 พ.ค. 63 07:00 น.



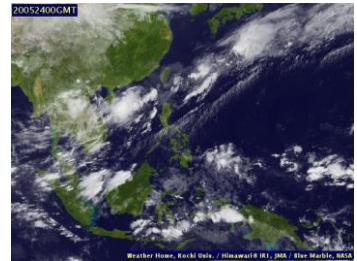
22 พ.ค. 63 07:00 น.



23 พ.ค. 63 07:00 น.



24 พ.ค. 63 07:00 น.



25 พ.ค. 63 07:00 น.

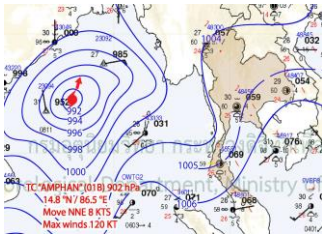


ที่มา: ภาพถ่ายจากดาวเทียม Himawari-8 จัดทำโดย Kochi University.  
ข้อมูลเพิ่มเติม: <https://www.thaiwater.net/TyphoonTracking/Goes9.php>

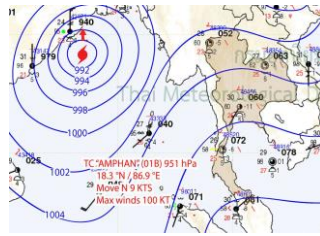
# แผนที่อากาศ

สัปดาห์นี้อีทธิพลของพายุไซโคลน “อำพัน” ที่ปกคลุมบริเวณอ่าวเบงกอลตอนบนในช่วงวันที่ 19-20 พ.ค. 63 และเคลื่อนตัวขึ้นฝั่งและปกคลุมบริเวณชายฝั่งของประเทศอินเดียและบังคลาเทศในวันที่ 21 พ.ค. 63 ทำให้ลมตะวันตกและลมตะวันตกเฉียงใต้ที่พัดปกคลุมประเทศไทยมีกำลังแรงขึ้นประกอบกับลมใต้ยังคงพัดนำความชื้นเข้าสู่ประเทศไทยตอนบน ส่งผลให้บริเวณประเทศไทยตอนบนและด้านตะวันตกของภาคมีฝนเพิ่มขึ้น

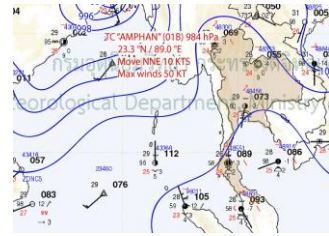
19 พ.ค. 63 07:00 น.



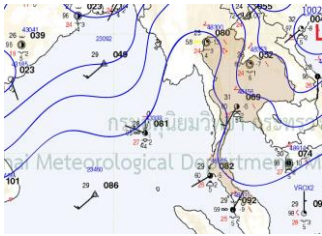
20 พ.ค. 63 07:00 น.



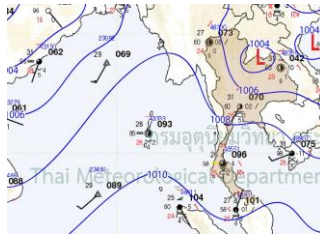
21 พ.ค. 63 07:00 น.



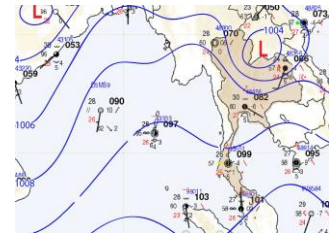
22 พ.ค. 63 07:00 น.



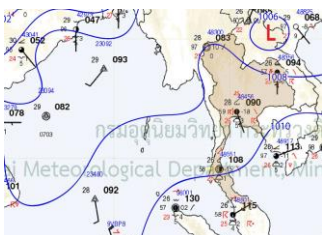
23 พ.ค. 63 07:00 น.



24 พ.ค. 63 07:00 น.



25 พ.ค. 63 07:00 น.



ที่มา: กรมอุตุนิยมวิทยา

ข้อมูลเพิ่มเติม: [http://www.thaiwater.net/DATA/REPORT/php/hmain.php?page=/TyphoonTracking/show\\_weather\\_map.php](http://www.thaiwater.net/DATA/REPORT/php/hmain.php?page=/TyphoonTracking/show_weather_map.php)

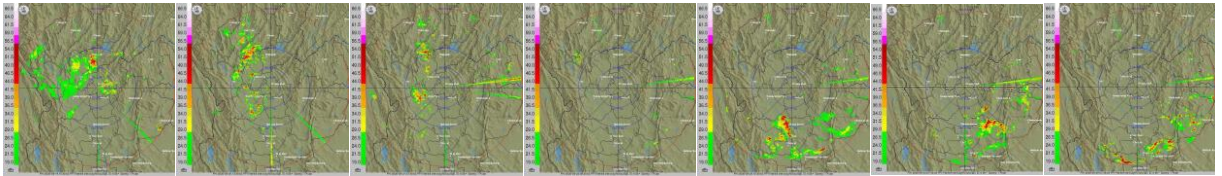


# สถานการณ์ฝนจากภาพเรดาร์ตรวจอากาศ

เครือข่ายภาพเรดาร์ตรวจวัดปริมาณฝนของกรมอุตุฯและกรมฝนหลวงการบินและการเกษตร ได้แก่ เรดาร์พิฆณุโลก เรดาร์ขอนแก่น เรดาร์ชัยนาท เรดาร์สัตหีบ และเรดาร์สุราษฎร์ธานี ตรวจพบกลุ่มฝนตกหนักถึงหนักมากบริเวณภาคเหนือตอนล่าง ภาคกลาง และภาคตะวันออกเฉียงเหนือ ในช่วงวันที่ 19-21 พ.ค. 63 และ 23-25 พ.ค. 63 ส่วนบริเวณภาคตะวันออกและภาคใต้ตรวจพบกลุ่มฝนตกหนักถึงหนักมากตลอดทั้งสัปดาห์

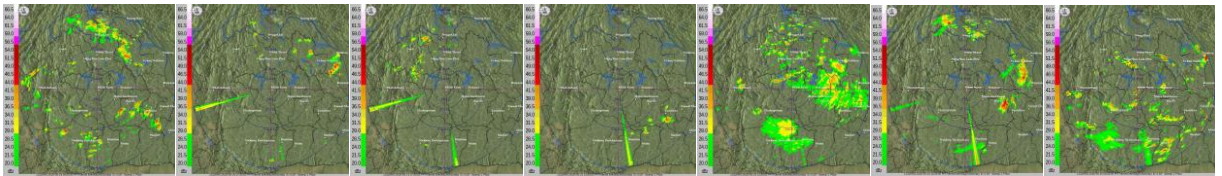
## เรดาร์พิฆณุโลก

19 พ.ค. 63    20 พ.ค. 63    21 พ.ค. 63    22 พ.ค. 63    23 พ.ค. 63    24 พ.ค. 63    25 พ.ค. 63



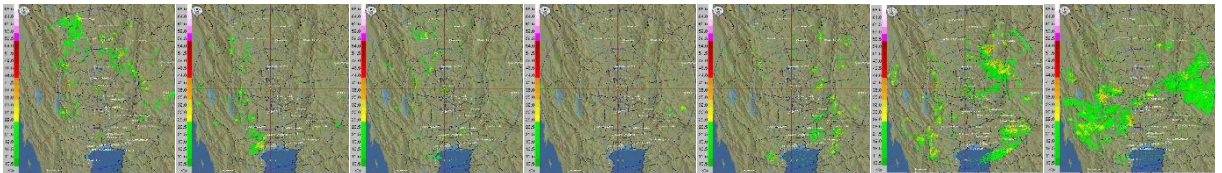
## เรดาร์ขอนแก่น

19 พ.ค. 63    20 พ.ค. 63    21 พ.ค. 63    22 พ.ค. 63    23 พ.ค. 63    24 พ.ค. 63    25 พ.ค. 63



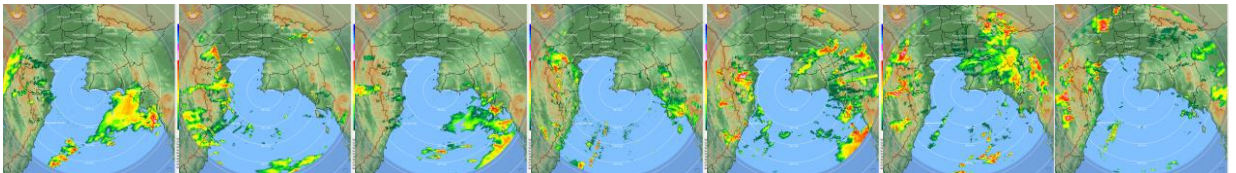
## เรดาร์ชัยนาท

19 พ.ค. 63    20 พ.ค. 63    21 พ.ค. 63    22 พ.ค. 63    23 พ.ค. 63    24 พ.ค. 63    25 พ.ค. 63



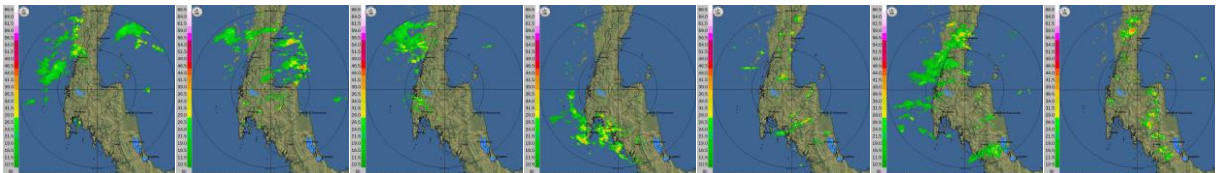
## เรดาร์สัตหีบ

19 พ.ค. 63    20 พ.ค. 63    21 พ.ค. 63    22 พ.ค. 63    23 พ.ค. 63    24 พ.ค. 63    25 พ.ค. 63



## เรดาร์สุราษฎร์ธานี

19 พ.ค. 63    20 พ.ค. 63    21 พ.ค. 63    22 พ.ค. 63    23 พ.ค. 63    24 พ.ค. 63    25 พ.ค. 63

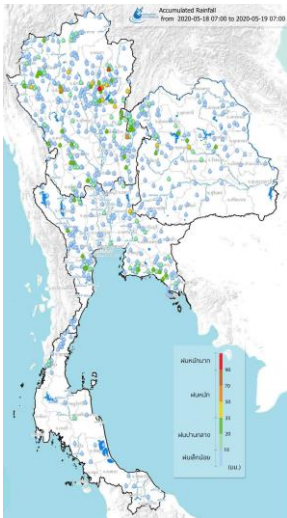


ที่มา: กรมอุตุฯและกรมฝนหลวงการบินและการเกษตร  
ข้อมูลเพิ่มเติม: <http://www.thaiwater.net/v3/hydro>

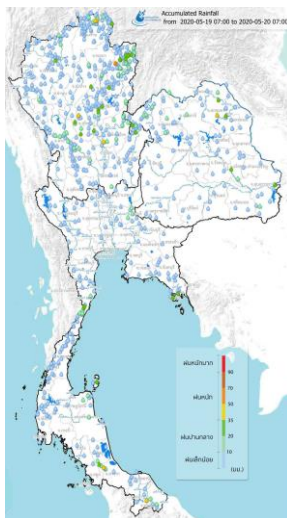
## ปริมาณฝนรายวันจากสถานีตรวจอากาศ

สัปดาห์นี้บริเวณประเทศไทยตอนบนและด้านตะวันตกของประเทศไทยมีฝนตกต่อเนื่องตลอดทั้งสัปดาห์ เนื่องจากอิทธิพลของพายุไซโคลน “อำพัน” โดยมีฝนตกเล็กน้อยถึงปานกลางกระจายตัวอยู่ทั่วทั้งประเทศไทย กับมีฝนตกหนักถึงหนักมากบริเวณภาคเหนือ ในช่วงวันที่ 18-21 พ.ค. 63 ส่วนบริเวณภาคตะวันออกเฉียงเหนือและภาคตะวันออกมีฝนตกหนักถึงหนักมาก ในช่วงวันที่ 23-24 พ.ค. 63 โดยเฉพาะบริเวณจังหวัดน่าน ลำปาง ลำพูน แพร่ แม่ฮ่องสอน อุทัยธานี กาญจนบุรี ราชบุรี ระยอง จันทบุรี หนองคาย บึงกาฬ หนองบัวลำภู ขอนแก่น กาศสินธุ์ ยโสธร อุบลราชธานี และบุรีรัมย์ ส่วนบริเวณภาคใต้มีฝนตกเล็กน้อยถึงปานกลางในช่วงวันที่ 18-21 พ.ค. 63 และค่อยๆ เพิ่มขึ้นในช่วงวันที่ 22-24 พ.ค. 63 โดยเฉพาะบริเวณจังหวัดประจวบคีรีขันธ์ ชุมพร พังงา กระบี่ พัทลุง สงขลา สตูล และนราธิวาส

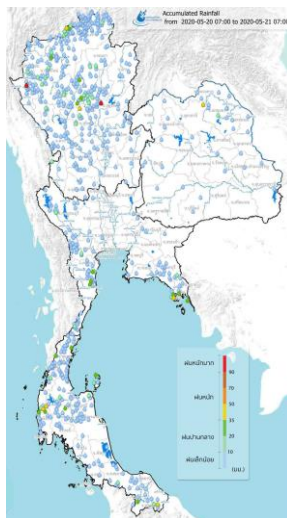
18 พ.ค. 63 07:00 น.



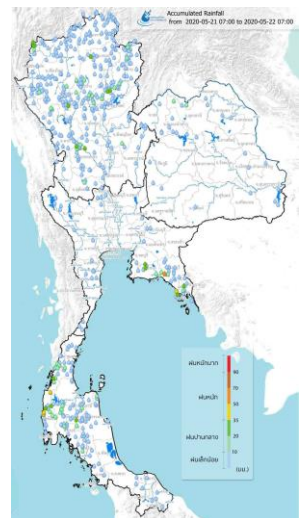
19 พ.ค. 63 07:00 น.



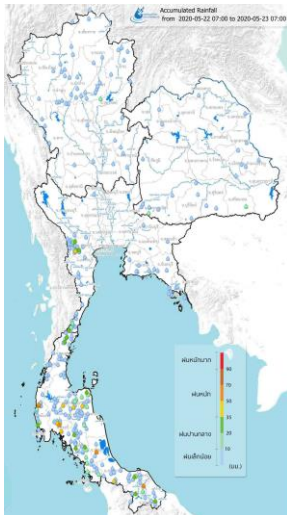
20 พ.ค. 63 07:00 น.



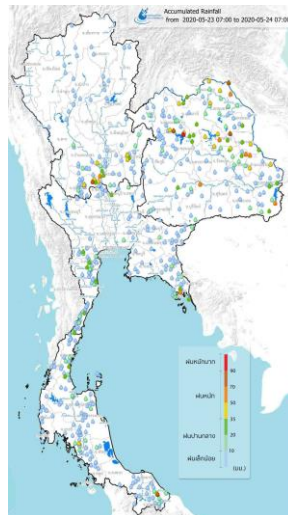
21 พ.ค. 63 07:00 น.



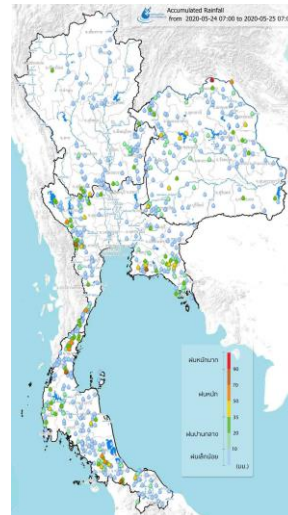
22 พ.ค. 63 07:00 น.



23 พ.ค. 63 07:00 น.



24 พ.ค. 63 07:00 น.

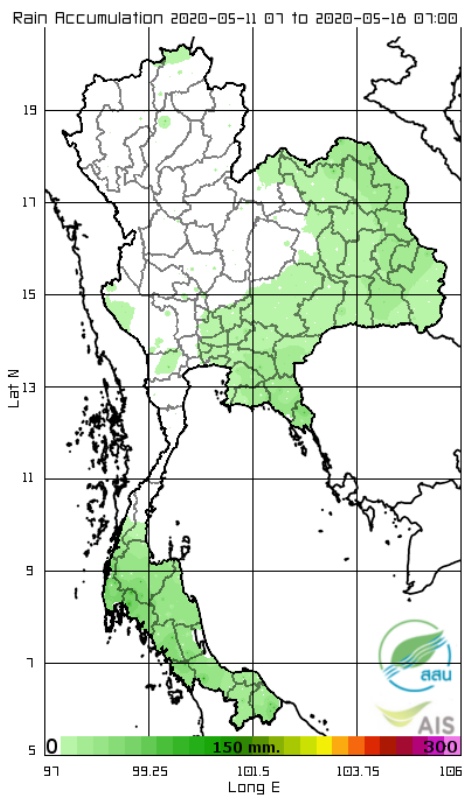




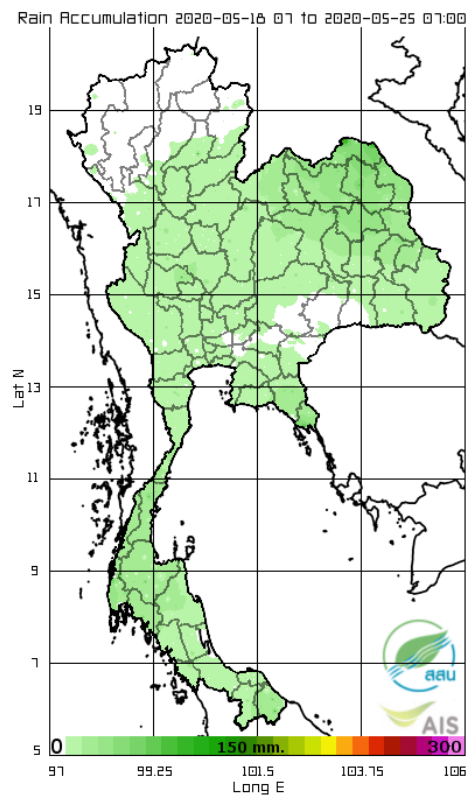
## ปริมาณฝนทั้งสัปดาห์

สัปดาห์นี้บริเวณด้านตะวันตกของประเทศไทยมีฝนตกเพิ่มขึ้นจากสัปดาห์ที่ผ่านมา โดยเฉพาะบริเวณภาคเหนือตอนล่าง ภาคกลาง และภาคตะวันออกเฉียงเหนือด้านฝั่งตะวันตก รวมไปถึงบริเวณภาคใต้ด้านฝั่งตะวันตก โดยมีปริมาณฝนสะสม 7 วัน ที่วัดได้จากระบบโทรมาตรของสถาบันสารสนเทศทรัพยากรน้ำสูงสุด 3 อันดับแรก ได้แก่ จังหวัดนิงกาว 183 มิลลิเมตร จังหวัดพังงา 126 มิลลิเมตร และจังหวัดนราธิวาส 123 มิลลิเมตร

สัปดาห์ที่แล้ว



สัปดาห์นี้



ที่มา: สถาบันสารสนเทศทรัพยากรน้ำ (องค์การมหาชน)

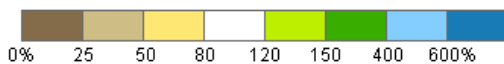
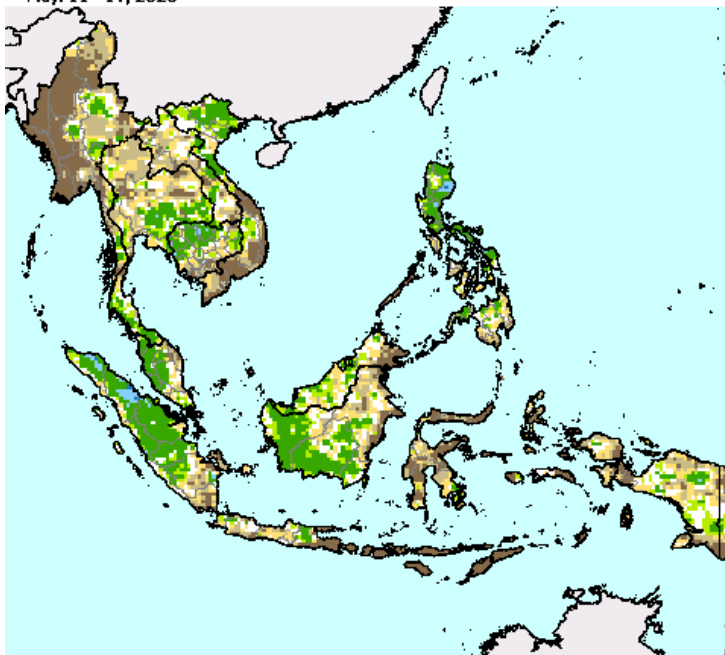
ข้อมูลเพิ่มเติม: [http://www.thaiwater.net/DATA/site/content/ts\\_show\\_top7.html?type=rain\\_acc&sort\\_type=max](http://www.thaiwater.net/DATA/site/content/ts_show_top7.html?type=rain_acc&sort_type=max)

## สภาวะฝนที่ผิดปกติ

(ในช่วงวันที่ 11-17 พ.ค. 63)

- ภาคเหนือ มีปริมาณฝนต่ำกว่าเกณฑ์ปกติเล็กน้อยถึงใกล้เคียงเกณฑ์ปกติ
- ภาคตะวันออกเฉียงเหนือ มีปริมาณฝนต่ำกว่าเกณฑ์ปกติมากถึงใกล้เคียงเกณฑ์ปกติบริเวณตอนบนของภาค ส่วนบริเวณตอนล่างมีปริมาณฝนใกล้เคียงเกณฑ์ปกติ
- ภาคกลาง มีปริมาณฝนต่ำกว่าเกณฑ์ปกติถึงใกล้เคียงเกณฑ์ปกติ
- ภาคตะวันออก มีปริมาณฝนใกล้เคียงเกณฑ์ปกติ
- ภาคใต้ บริเวณตอนบนของภาคมีปริมาณฝนต่ำกว่าเกณฑ์ปกติมาก ส่วนบริเวณตอนล่างของภาคมีปริมาณฝนใกล้เคียงเกณฑ์ปกติ
- กรุงเทพฯและปริมณฑล มีปริมาณฝนต่ำกว่าเกณฑ์ปกติเล็กน้อยถึงใกล้เคียงเกณฑ์ปกติ

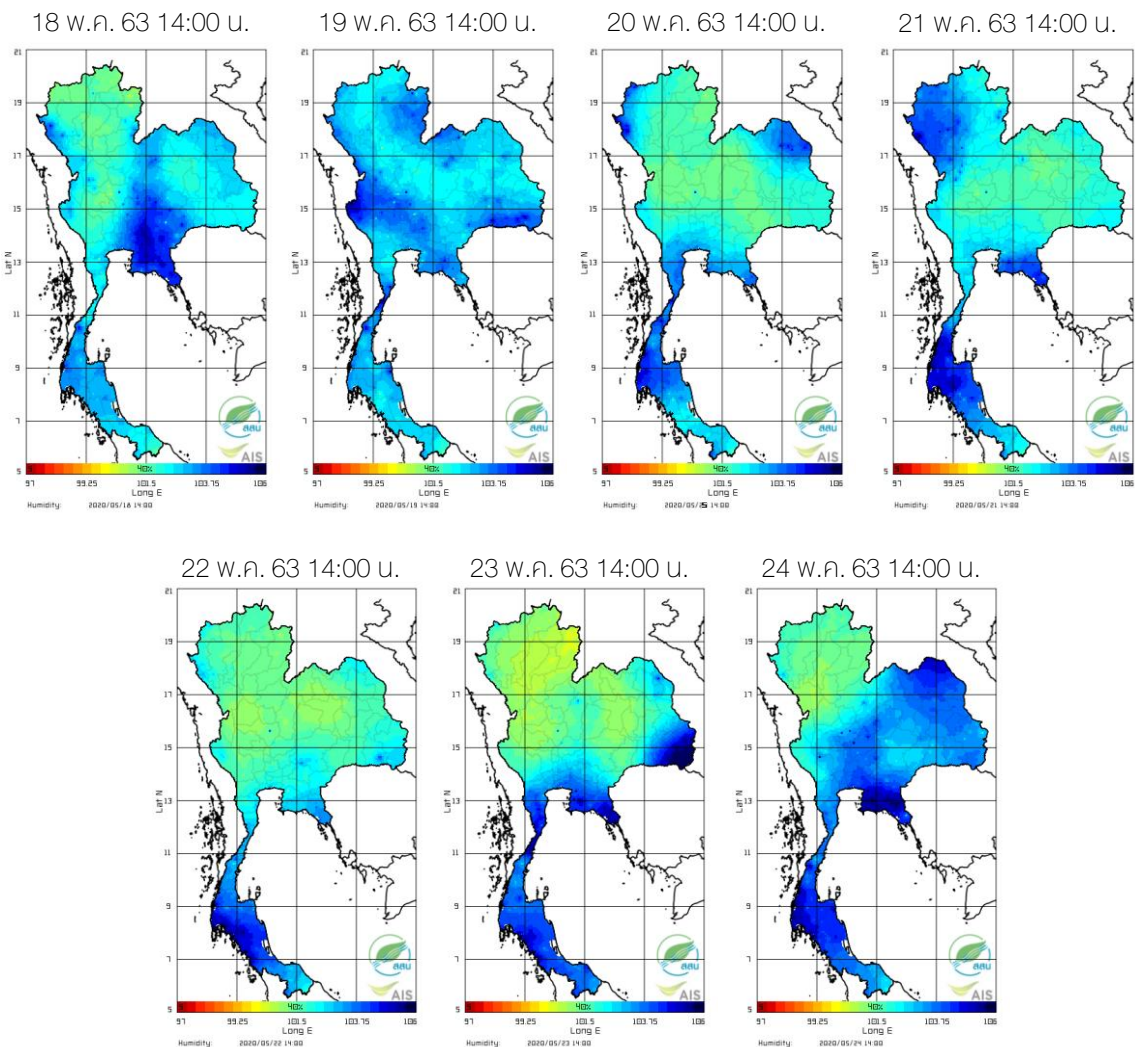
Percent of Normal Precipitation (USAF 557th WW)  
May. 11 - 17, 2020



- >600 สูงกว่าเกณฑ์ปกติมาก
- 400-600 สูงกว่าเกณฑ์ปกติ
- 150-400 สูงกว่าเกณฑ์ปกติเล็กน้อย
- 80-150 ใกล้เคียงเกณฑ์ปกติ
- 50-80 ต่ำกว่าเกณฑ์ปกติ
- <=50 ต่ำกว่าเกณฑ์ปกติมาก

# ความชื้นในอากาศ

แผนภาพแสดงการกระจายตัวของความชื้นในอากาศของประเทศไทยสะสมช่วงเวลา 14.00 น. ระหว่างวันที่ 18-24 พ.ค. 63 พบว่า ด้านตะวันตกของบริเวณภาคเหนือความชื้นค่อยๆ เพิ่มสูงขึ้นเป็นระยะๆ ตั้งแต่วันที่ 18 พ.ค. 63 และเพิ่มสูงขึ้นมากทั่วทั้งภาคในวันที่ 19 พ.ค. 63 หลังจากนั้นด้านตะวันออกของภาคความชื้นค่อยๆ ลดต่ำลงในช่วงวันที่ 20 พ.ค. 63 จนถึงปลายสัปดาห์ บริเวณภาคตะวันออกเฉียงเหนือมีความชื้นค่อนข้างสูงในช่วงวันที่ 18-19 พ.ค. 63 และค่อยๆ ลดต่ำลงจนถึงวันที่ 23 พ.ค. 63 หลังจากนั้นความชื้นกลับเพิ่มขึ้นอีกครั้งทั่วทั้งภาค ในวันที่ 24 พ.ค. 63 และบริเวณภาคกลางมีความชื้นสูงค่อนข้างสูงมากในช่วงวันที่ 19 พ.ค. 63 หลังจากนั้นความชื้นบริเวณตอนบนของภาคค่อยๆ ลดลง แต่บริเวณตอนล่างของภาคยังคงค่อนข้างสูงอยู่ในช่วงวันที่ 20-21 พ.ค. 63 และ 23 พ.ค. 63 และกลับมาสูงเกือบทั่วทั้งภาคในช่วงวันที่ 24 พ.ค. 63 ส่วนบริเวณภาคตะวันออกและภาคใต้มีความชื้นค่อนข้างสูงเกือบตลอดทั้งสัปดาห์ โดยเฉพาะในช่วงวันที่ 21-24 พ.ค. 63



ที่มา: สถาบันสารสนเทศทรัพยากรน้ำ (องค์การมหาชน)

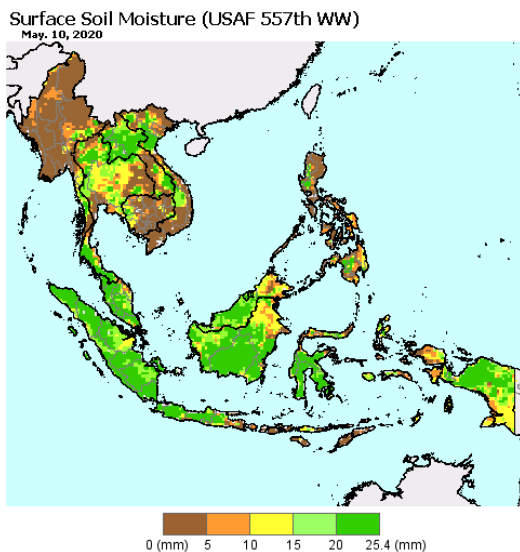
ข้อมูลเพิ่มเติม: [http://www.thaiwater.net/DATA/REPORT/php/radar/show\\_tmplmg.php](http://www.thaiwater.net/DATA/REPORT/php/radar/show_tmplmg.php)



## ความชื้นผิวดิน

วันที่ 17 พ.ค. 63 พื้นที่ส่วนใหญ่ของประเทศไทยมีความชื้นผิวดินลดลงจากสัปดาห์ที่ผ่านมา โดยเฉพาะบริเวณภาคเหนือ ภาคตะวันออกเฉียงเหนือ รวมไปถึงบริเวณภาคใต้ตอนบน ส่วนบริเวณภาคตะวันออกและภาคใต้ด้านฝั่งตะวันออกมีความชื้นเพิ่มขึ้นจากสัปดาห์ที่ผ่านมา

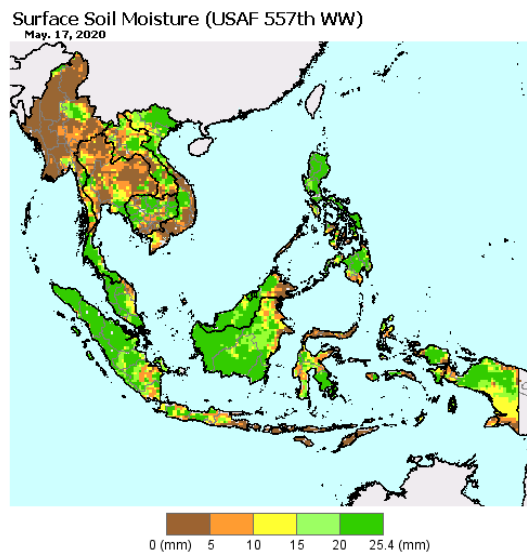
วันที่ 10 พ.ค. 2563



USDA Foreign Agricultural Service  
Global Market Analysis  
International Production Assessment Division

Source: United States Air Force  
557th Weather Wing  
<http://www.557weatherwing.af.mil/>

วันที่ 17 พ.ค. 2563



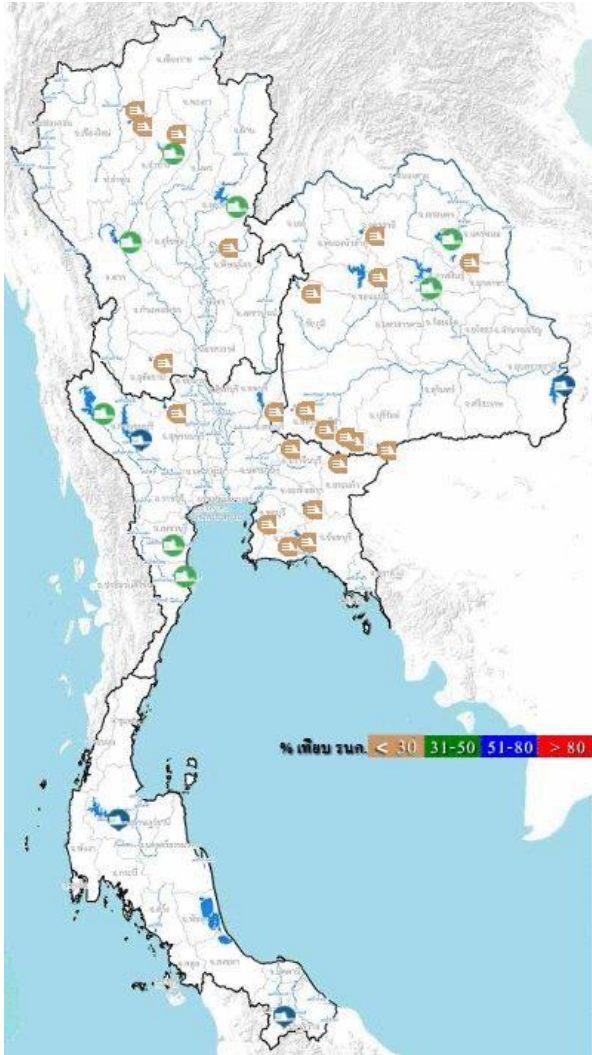
USDA Foreign Agricultural Service  
Global Market Analysis  
International Production Assessment Division

Source: United States Air Force  
557th Weather Wing  
<http://www.557weatherwing.af.mil/>

ที่มา: USDA (United States Department of Agriculture)

ที่มา: <https://ipad.fas.usda.gov/cropeplorer/imageview.aspx?regionid=seasia>

## สถานการณ์น้ำในเขื่อนขนาดใหญ่ทั่วประเทศ



ปัจจุบันเขื่อนขนาดใหญ่ทั้ง 35 แห่งทั่วประเทศ มีปริมาณน้ำกักเก็บรวมกัน 32,013 ล้านลูกบาศก์เมตร คิดเป็น 45% ของความจุ สถานการณ์อยู่ในเกณฑ์ น້ำน้อย โดยเป็นปริมาณน้ำใช้การได้จริง 8,718 ล้าน ลูกบาศก์เมตร ซึ่งมีเขื่อนที่มีปริมาณน้ำกักเก็บอยู่ในเกณฑ์ น້ำน้อยวิกฤตทั้งหมด 23 เขื่อน ได้แก่ เขื่อนแม่จิด (18%) เขื่อนแม่กวงอุดมธารา (24%) เขื่อนก๊วยคอกหมา (27%) เขื่อนแควน้อย (26%) เขื่อนแม่มอก (23%) เขื่อนลำตะคอง (29%) เขื่อนลำพระเพลิง (8%) เขื่อนอุบลรัตน์ (14%) เขื่อน จุฬารักษ์ (25%) เขื่อนห้วยหลวง (21%) เขื่อนลำนางรอน (15%) เขื่อนมูลบน (19%) เขื่อนน้ำพุง (26%) เขื่อนลำแะ (14%) เขื่อนป่าสักชลสิทธิ์ (12%) เขื่อนกระเสียว (18%) เขื่อนทับเสลา (20%) เขื่อนบางพระ (17%) เขื่อนหนอง ปลาไหล (18%) เขื่อนคลองสียัด (12%) เขื่อนขุนด่าน ปราการชล (13%) เขื่อนประแสร์ (7%) และเขื่อนนฤบดินทร จินดา (25%)

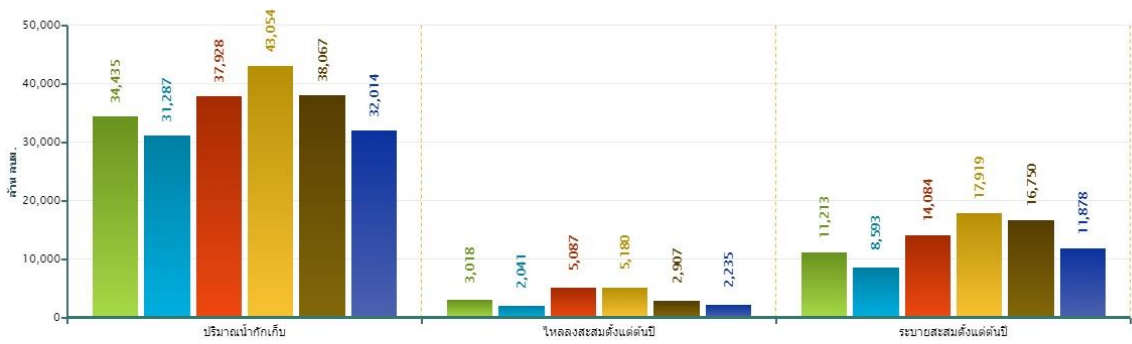
ที่มา: คลังข้อมูลน้ำและภูมิอากาศแห่งชาติ

ข้อมูลเพิ่มเติม : <http://watersituation.thaiwater.net/v1/public/report/dam>

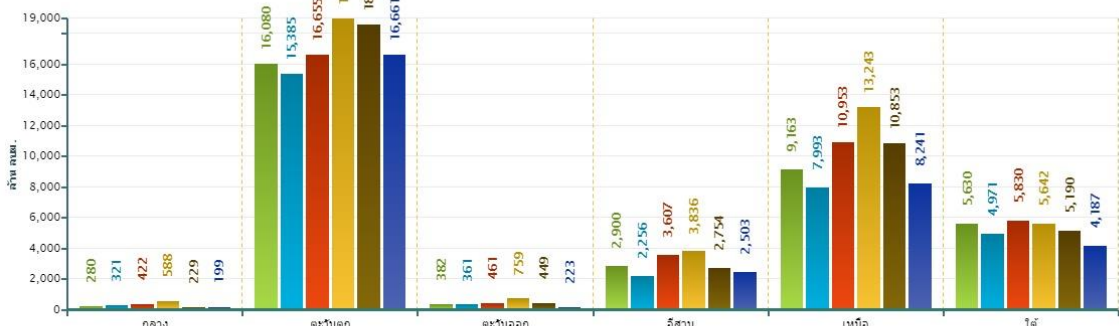
# สถานการณ์น้ำในเขื่อนขนาดใหญ่ทั่วประเทศ

วันที่ 25 พ.ค. 63 ปริมาณน้ำกักเก็บในเขื่อนขนาดใหญ่ทั้ง 35 แห่งทั่วประเทศ มีอยู่ 32,014 ล้านลูกบาศก์เมตร ทั้งนี้หากเปรียบเทียบข้อมูลรายภาคจะพบว่าปริมาณน้ำกักเก็บของปี 2563 ภาคกลาง ภาคตะวันออก และภาคใต้มีปริมาณน้ำกักเก็บน้อยที่สุด ภาคตะวันออกเหนือและภาคเหนือมีปริมาณน้ำกักเก็บน้อยสุดเป็นอันดับที่ 2 รองจากปี 2559 และภาคตะวันตกมีปริมาณน้ำกักเก็บมากที่สุดเป็นอันดับที่ 3 รองจากปี 2562 และปี 2561 สำหรับปริมาณน้ำไหลลงอ่างฯ สะสมตั้งแต่ต้นปี มีปริมาณ 2,235 ล้านลูกบาศก์เมตร ซึ่งเป็นปริมาณน้ำไหลลงอ่างฯ สะสมที่น้อยเป็นอันดับที่ 2 รองจากปี 2559 และปริมาณน้ำระบายสะสมตั้งแต่ต้นปีมีปริมาณ 11,878 ล้านลูกบาศก์เมตร ซึ่งเป็นปริมาณน้ำระบายสะสมที่น้อยเป็นอันดับที่ 3 รองจากปี 2559 และ 2558 ตามลำดับ

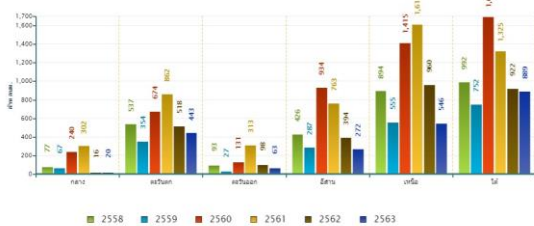
สถานการณ์น้ำในอ่างเก็บน้ำขนาดใหญ่ วันที่ 25 พฤษภาคม



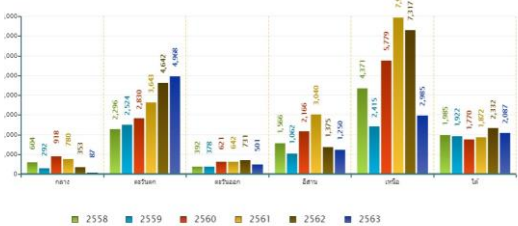
ปริมาณเก็บกักรายภาค วันที่ 25 พฤษภาคม



ปริมาณน้ำไหลลงอ่างฯสะสมตั้งแต่ต้นปีรายภาค วันที่ 25 พฤษภาคม



ปริมาณน้ำระบายสะสมตั้งแต่ต้นปีรายภาค วันที่ 25 พฤษภาคม

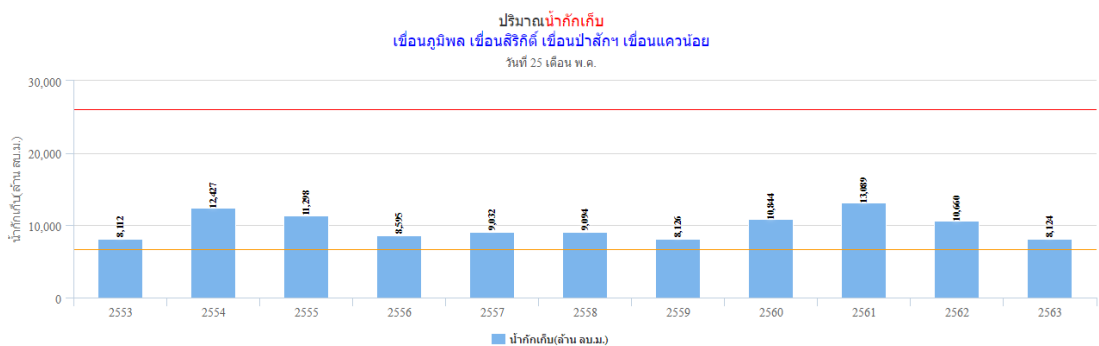


ที่มา: คลังข้อมูลน้ำและภูมิอากาศแห่งชาติ



## สถานการณ์น้ำในเขื่อนพื้นที่ลุ่มน้ำเจ้าพระยา

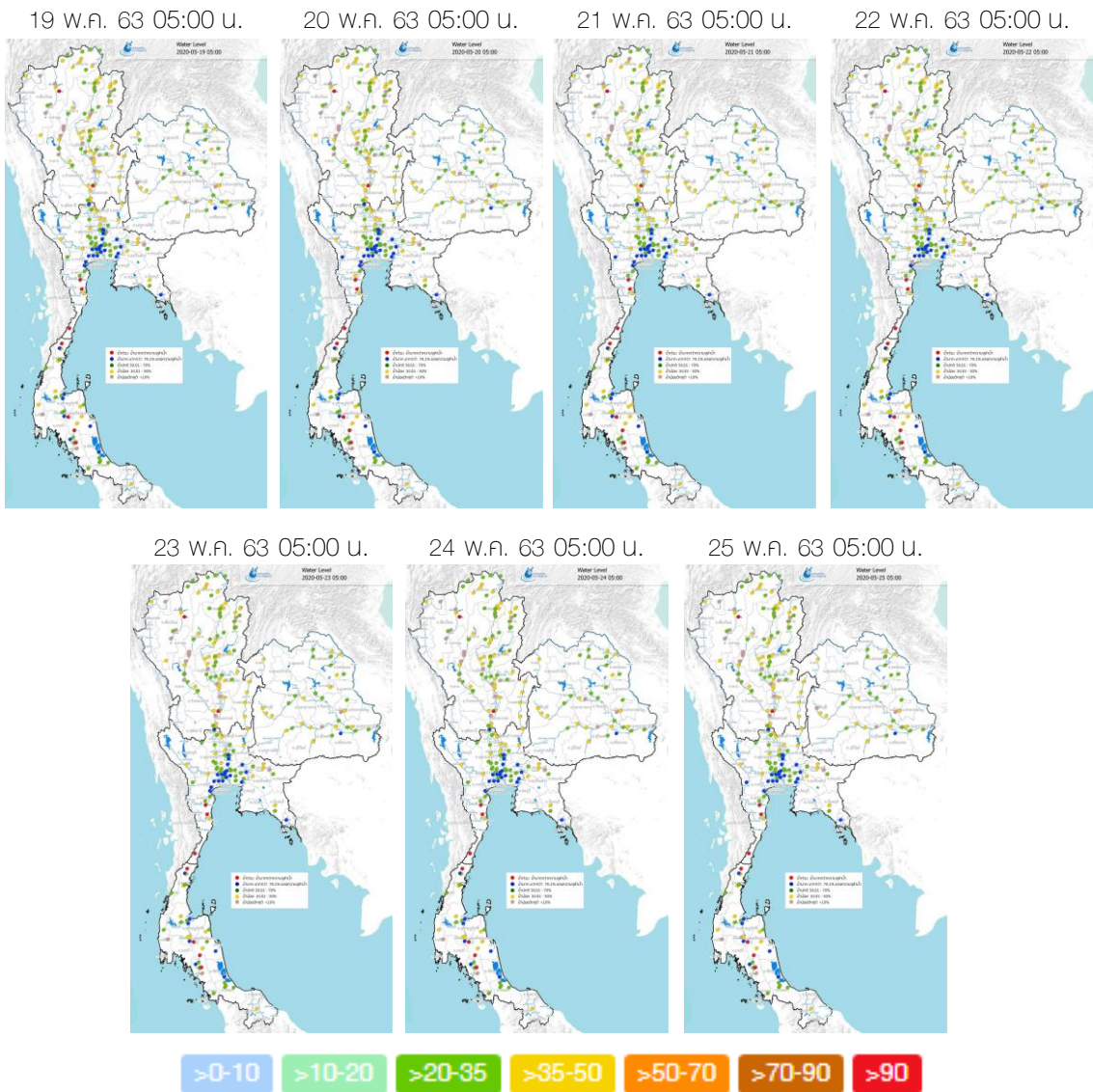
วันที่ 25 พ.ค. 63 เขื่อนขนาดใหญ่ทั้ง 4 เขื่อนหลักในลุ่มน้ำเจ้าพระยา มีปริมาณน้ำกักเก็บรวมกัน 8,124 ล้านลูกบาศก์เมตร โดยมีปริมาณน้ำกักเก็บน้อยกว่าปี 2558 ที่เกิดภัยแล้งรุนแรงอยู่ 970 ล้านลูกบาศก์เมตร และยังมีปริมาณน้ำกักเก็บมากกว่าปี 2553 ที่เกิดภัยแล้งรุนแรงในพื้นที่ลุ่มน้ำเจ้าพระยาอยู่ 12 ล้านลูกบาศก์เมตร โดยเป็นปริมาณน้ำใช้การเพียง 1,428 ล้านลูกบาศก์เมตร ซึ่งถือเป็นปริมาณน้ำที่เหลืออยู่น้อยมาก ทั้งนี้ประมาณการความต้องการใช้น้ำในช่วงฤดูแล้งและช่วงต้นฤดูฝนของปี 2563 สำหรับอุปโภค-บริโภค การเกษตร และรักษาระบบนิเวศอยู่ที่ 12,000 ล้านลูกบาศก์เมตร ดังนั้นจึงต้องกักเก็บน้ำเพิ่มอีก 10,572 ล้านลูกบาศก์เมตร



ที่มา : คลังข้อมูลน้ำและภูมิอากาศแห่งชาติ

# ระดับน้ำในแม่น้ำสายหลัก

จากการตรวจวัดข้อมูลระดับน้ำในแม่น้ำสายหลักในหนึ่งสัปดาห์ที่ผ่านมา พบว่า ระดับน้ำในแม่น้ำสายหลักในภาคเหนือมีระดับน้ำน้อยถึงน้ำน้อยวิกฤต ภาคตะวันออกเฉียงเหนือมีระดับน้ำน้อย โดยเฉพาะบริเวณต้นน้ำของแม่น้ำชี ภาคตะวันออกและภาคกลางมีระดับน้ำปานกลางถึงน้ำมาก และมีน้ำล้นตลิ่งต่ำบริเวณปากแม่น้ำในช่วงน้ำทะเลหนุนสูงบริเวณสถานีคลองมหาชัย วัดพันท้ายนรสิงห์ อำเภอมืองสมุทรสาคร จังหวัดสมุทรสาคร ส่วนภาคใต้มีระดับน้ำปานกลางถึงน้ำน้อย



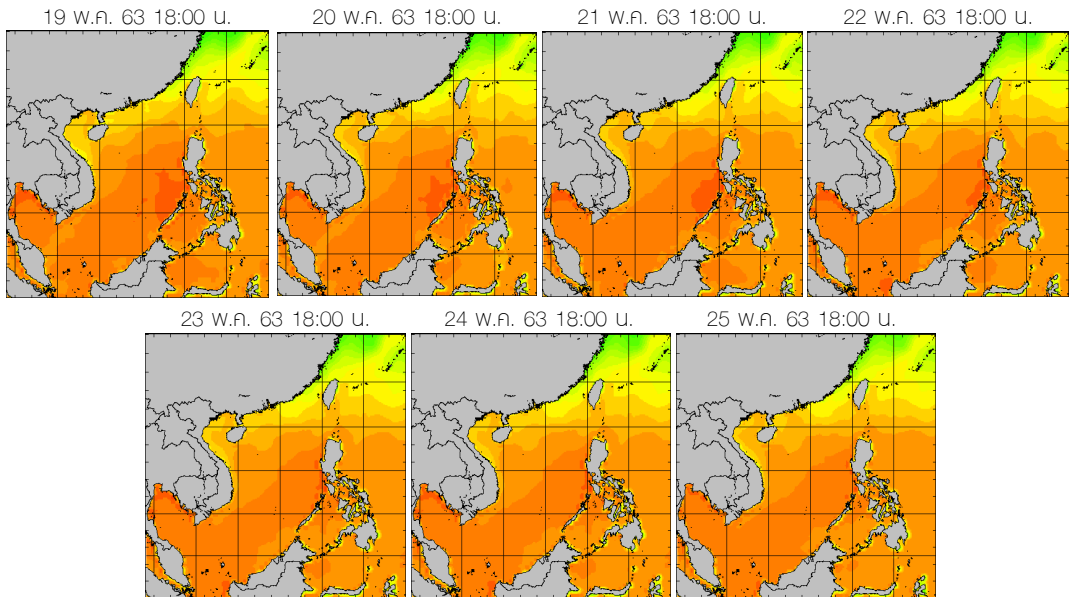
ที่มา: คลังข้อมูลน้ำและภูมิอากาศแห่งชาติ

ข้อมูลเพิ่มเติม: [http://www.nhc.in.th/product/history/map/water\\_level](http://www.nhc.in.th/product/history/map/water_level)

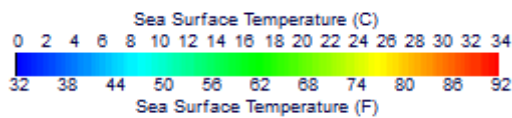
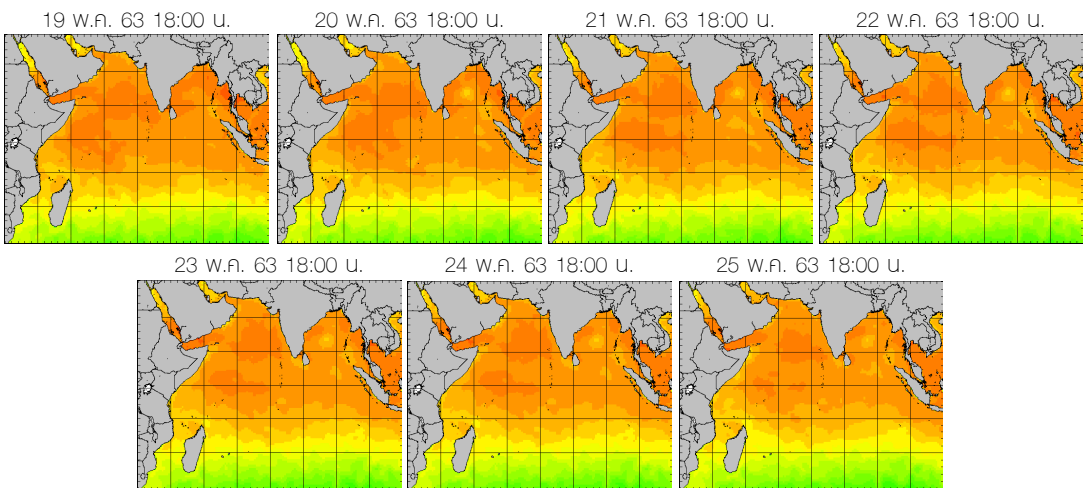
# อุณหภูมิผิวน้ำทะเล

สปีดาร์นี้เกี่ยวข้องกับบริเวณทะเลอ่าวไทยและทะเลอันดามันมีอุณหภูมิประมาณ 28-30 องศาเซลเซียส ตลอดทั้งสปีดาร์

## ฝั่งอ่าวไทย



## ฝั่งอันดามัน



ที่มา: Oceanweather, Inc.

ข้อมูลเพิ่มเติม: [https://www.thaiwater.net/DATA/REPORT/php/show\\_sst.php](https://www.thaiwater.net/DATA/REPORT/php/show_sst.php)

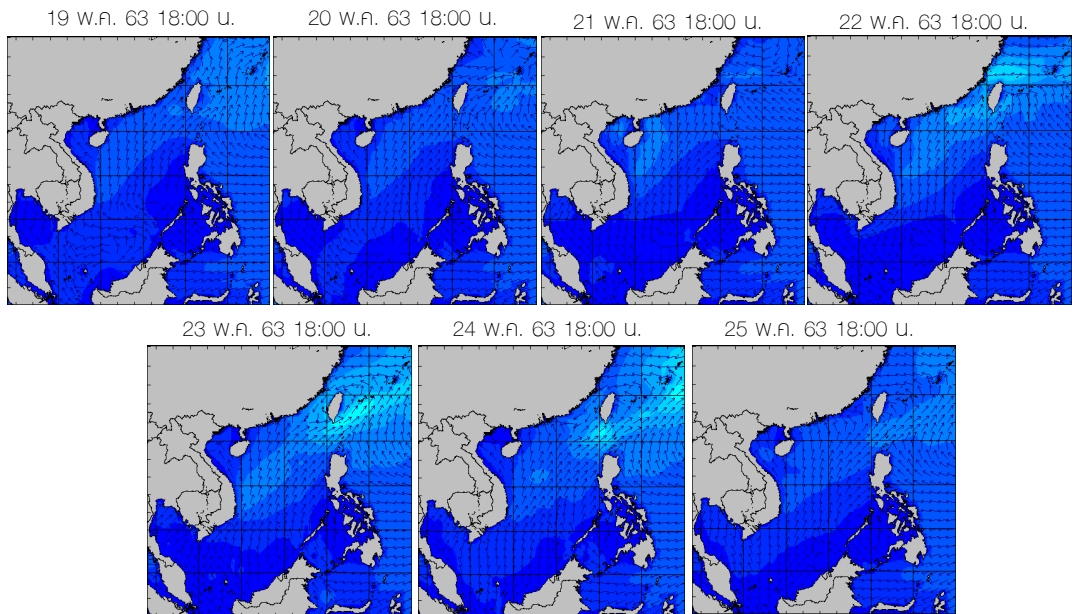
[https://www.thaiwater.net/DATA/REPORT/php/show\\_amdsst.php](https://www.thaiwater.net/DATA/REPORT/php/show_amdsst.php)



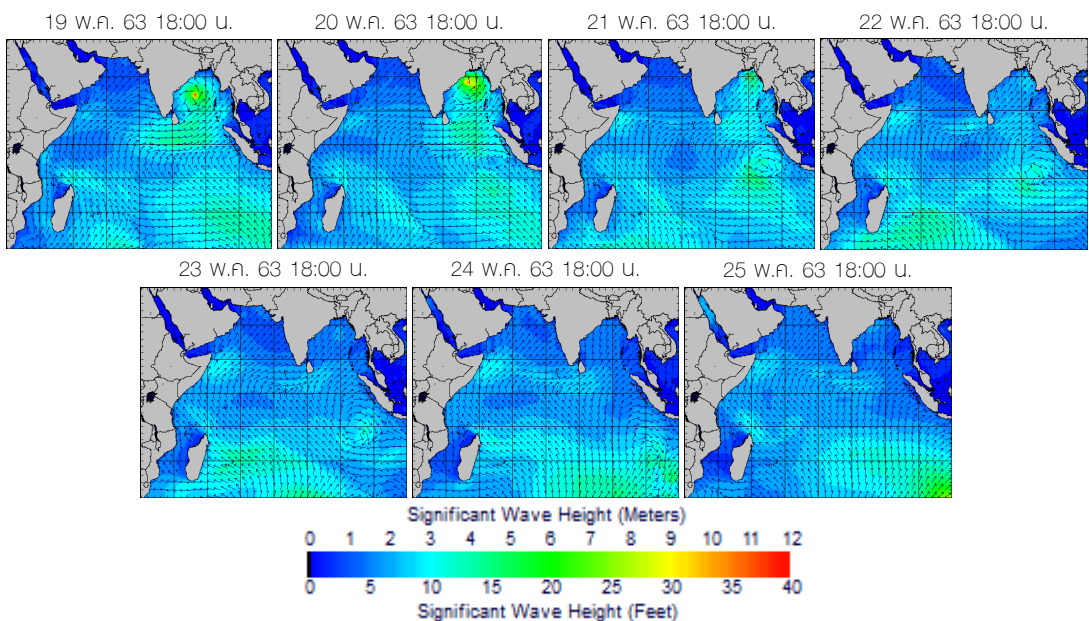
# ความสูงและทิศทางคลื่นทะเล

สปีดาร์นี้บริเวณทะเลอ่าวไทยมีคลื่นสูงประมาณ 1 เมตร ตลอดทั้งสปีดาร์ ส่วนทะเลอันดามันมีคลื่นสูงประมาณ 2-3 เมตร ในช่วงวันที่ 19-21 พ.ค. 63 เนื่องจากได้รับอิทธิพลจากพายุก่อน "อำพัน" ทำให้ลมตะวันตกและลมตะวันตกเฉียงใต้ที่พัดปกคลุมประเทศไทยมีกำลังแรงขึ้น หลังจากนั้นคลื่นลมบริเวณทะเลอันดามันมีกำลังอ่อนลง ส่งผลให้คลื่นสูงประมาณ 1-2 เมตร ในช่วงปลายสปีดาร์

## ฝั่งอ่าวไทย



## ฝั่งอันดามัน



ที่มา: Oceanweather, Inc.

ข้อมูลเพิ่มเติม: [http://www.thaiwater.net/DATA/REPORT/php/show\\_wave.php?zone=Ind](http://www.thaiwater.net/DATA/REPORT/php/show_wave.php?zone=Ind)

[http://www.thaiwater.net/DATA/REPORT/php/show\\_wave.php?zone=scs](http://www.thaiwater.net/DATA/REPORT/php/show_wave.php?zone=scs)

# น้ำเค็มรุก

จากการตรวจวัดค่าความเค็มในแม่น้ำสายหลัก พบว่า บริเวณแม่น้ำเจ้าพระยา ณ สถานีสำแล มีสถานการณ์เกินเกณฑ์มาตรฐานน้ำดิบเพื่อผลิตน้ำประปา 0.50 กรัม/ลิตร เป็นระยะๆ โดยค่าความเค็มค่อยๆ เพิ่มขึ้นเรื่อยๆ จนถึงปลายสปีดาค์ โดยค่าความเค็มสูงสุดที่วัดได้ 0.84 กรัม/ลิตร ณ วันที่ 24 พ.ค. 63 เวลา 01.10 น. บริเวณแม่น้ำท่าจีน ณ สถานีกระทุ่มแบนมีค่าความเค็มเกินเกณฑ์เฝ้าระวังคุณภาพน้ำดิบเพื่อผลิตน้ำประปา 0.25 กรัม/ลิตร เป็นระยะๆ ในช่วงวันที่ 24-25 พ.ค. 63 เวลา 21.00 น. - 3.00 น. โดยค่าความเค็มสูงสุดที่วัดได้ 0.31 กรัม/ลิตร ณ วันที่ 25 พ.ค. 63 เวลา 01.00 น. ส่วนบริเวณแม่น้ำบางปะกง ณ สถานีฉะเชิงเทรา มีค่าความเค็มอยู่ในเกณฑ์ปกติตลอดทั้งสปีดาค์

## แม่น้ำเจ้าพระยา ณ สถานีสำแล (เกณฑ์มาตรฐานน้ำดิบเพื่อผลิตน้ำประปา 0.50 กรัม/ลิตร)



## แม่น้ำท่าจีน ณ สถานีกระทุ่มแบน (เกณฑ์เฝ้าระวังคุณภาพน้ำดิบเพื่อผลิตน้ำประปา 0.25 กรัม/ลิตร)



## แม่น้ำบางปะกง ณ สถานีฉะเชิงเทรา (อยู่ในเกณฑ์ปกติ)



ที่มา: คลังข้อมูลน้ำและอากาศแห่งชาติ

ข้อมูลเพิ่มเติม: <http://www.thaiwater.net/v3/salinity>

## แผน/ผลการเพาะปลูกพืชในช่วงฤดูฝน ปี 2563

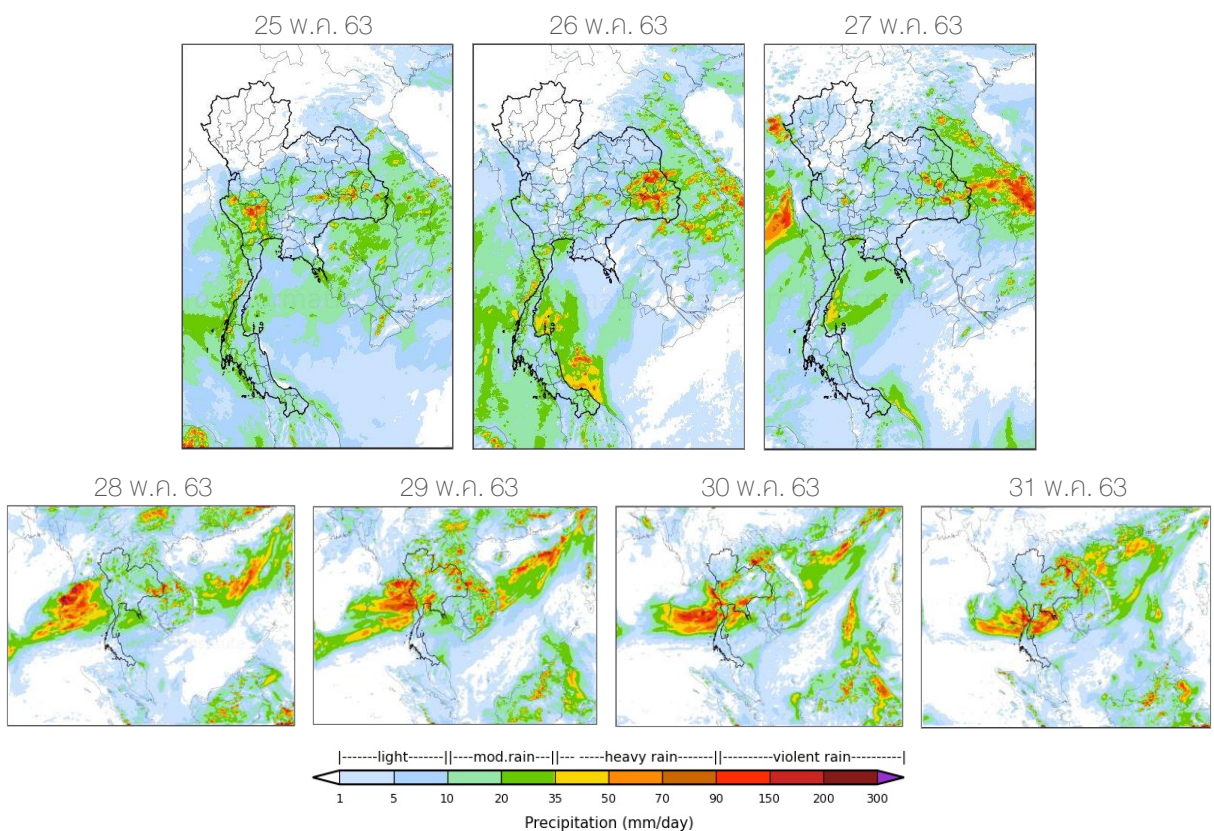
ปัจจุบันประเทศไทยมีการปลูกข้าวนาปีและพืชไร่-พืชผักไปแล้วทั้งหมด 1.10 ล้านไร่ หรือคิดเป็น 6.35% ของแผน เมื่อพิจารณาในรายละเอียด พบว่า มีการปลูกข้าวนาปีไปแล้ว 1.07 ล้านไร่ หรือคิดเป็น 6.39% โดยพื้นที่ที่มีการเพาะปลูกข้าวนาปีมากที่สุด ได้แก่ ภาคตะวันออกเฉียงเหนือ 8.84% รองลงมา คือ บริเวณลุ่มน้ำเจ้าพระยา 8.23% และภาคตะวันออก 7.26% ส่วนพื้นที่ที่มีการปลูกพืชไร่-พืชผักมากที่สุด ได้แก่ บริเวณลุ่มน้ำเจ้าพระยา 12.54% รองลงมาคือ ภาคตะวันออก 12.35% และภาคกลาง 6.56%

ภาค	ข้าวนาปี			พืชไร่-พืชผัก			รวม		
	แผน (ล้านไร่)	ผล (ล้านไร่)	%	แผน (ล้านไร่)	ผล (ล้านไร่)	%	แผน (ล้านไร่)	ผล (ล้านไร่)	%
เหนือ	2.37	0.030	1.27	0.05			2.41	0.030	1.26
ตะวันออกเฉียงเหนือ	3.48	0.308	8.84	0.03	0.001	2.44	3.52	0.309	8.78
กลาง	0.01	0.001	4.01	0.01	0.001	6.56	0.03	0.002	5.27
ตะวันออก	0.92	0.067	7.26	0.02	0.003	12.35	0.95	0.070	7.39
ตะวันตก	1.26			0.27	0.006	2.21	1.53	0.006	0.39
ใต้	0.64			0.03	0.001	3.71	0.66	0.001	0.14
ลุ่มน้ำเจ้าพระยา	8.10	0.667	8.23	0.13	0.016	12.54	8.23	0.683	8.30
<b>ทั่วประเทศ</b>	<b>16.79</b>	<b>1.072</b>	<b>6.39</b>	<b>0.54</b>	<b>0.028</b>	<b>5.23</b>	<b>17.33</b>	<b>1.100</b>	<b>6.35</b>

ที่มา: กรมชลประทาน ข้อมูล ณ วันที่ 20 พฤษภาคม 2563

# สถานการณ์ฝน 7 วันข้างหน้า

- **ช่วงวันที่ 25-27 พ.ค. 63** ลมมรสุมตะวันตกเฉียงใต้พัดปกคลุมประเทศไทย ประกอบกับลมตะวันออกเฉียงใต้พัดปกคลุมบริเวณภาคตะวันออกเฉียงเหนือ ภาคตะวันออก และภาคกลาง ทำให้เกิดการพัดสอกัน ส่งผลให้ภาคตะวันออกเฉียงเหนือ ภาคตะวันออก ภาคกลาง และภาคใต้ฝั่งตะวันตกยังคงมีฝนตกต่อเนื่องและมีฝนตกหนักถึงหนักมากได้ในบางแห่ง
- **ช่วงวันที่ 28-31 พ.ค. 63** ลมมรสุมตะวันตกเฉียงใต้ที่พัดปกคลุมทะเลอันดามันและประเทศไทยมีกำลังแรงขึ้น ประกอบกับลมตะวันออกเฉียงใต้พัดปกคลุมบริเวณภาคตะวันออกเฉียงเหนือ ภาคตะวันออก และภาคกลาง ทำให้เกิดการพัดสอกัน ส่งผลให้บริเวณภาคตะวันออกเฉียงเหนือและภาคตะวันออก ยังคงมีฝนตกหนักต่อเนื่อง ส่วนภาคใต้ฝั่งตะวันตกและด้านตะวันตกของภาคกลางมีฝนเพิ่มมากขึ้น



ที่มา: สถาบันสารสนเทศทรัพยากรน้ำ (องค์การมหาชน)  
 ข้อมูลเพิ่มเติม: [http://live1.haii.or.th/wrf\\_image/index.php](http://live1.haii.or.th/wrf_image/index.php)



# คาดการณ์สภาวะระดับน้ำในแม่น้ำเจ้าพระยา

จากการคาดการณ์สถานการณ์น้ำขึ้น-น้ำลงบริเวณทะเลอ่าวไทย โดยสถาบันสารสนเทศทรัพยากรน้ำ (องค์การมหาชน) คาดว่าวันที่ 26 พ.ค. 63 บริเวณสถานีกองบัญชาการกองทัพเรือ น้ำลงต่ำสุด เวลา 16.00 น. ต่ำกว่าระดับน้ำทะเลปานกลาง 1.20 เมตร และน้ำขึ้นสูงสุดเวลา 22.00 น. สูงกว่าระดับน้ำทะเลปานกลาง 0.62 เมตร ส่วนบริเวณป้อมพระจุลจอมเกล้า น้ำลงต่ำสุด 14.00 น. ต่ำกว่าระดับน้ำทะเลปานกลาง 1.77 เมตร และน้ำขึ้นสูงสุดเวลา 21.00 น. สูงกว่าระดับน้ำทะเลปานกลาง 1.13 เมตร

## หน้ากองบัญชาการกองทัพเรือ



## ป้อมพระจุลจอมเกล้า

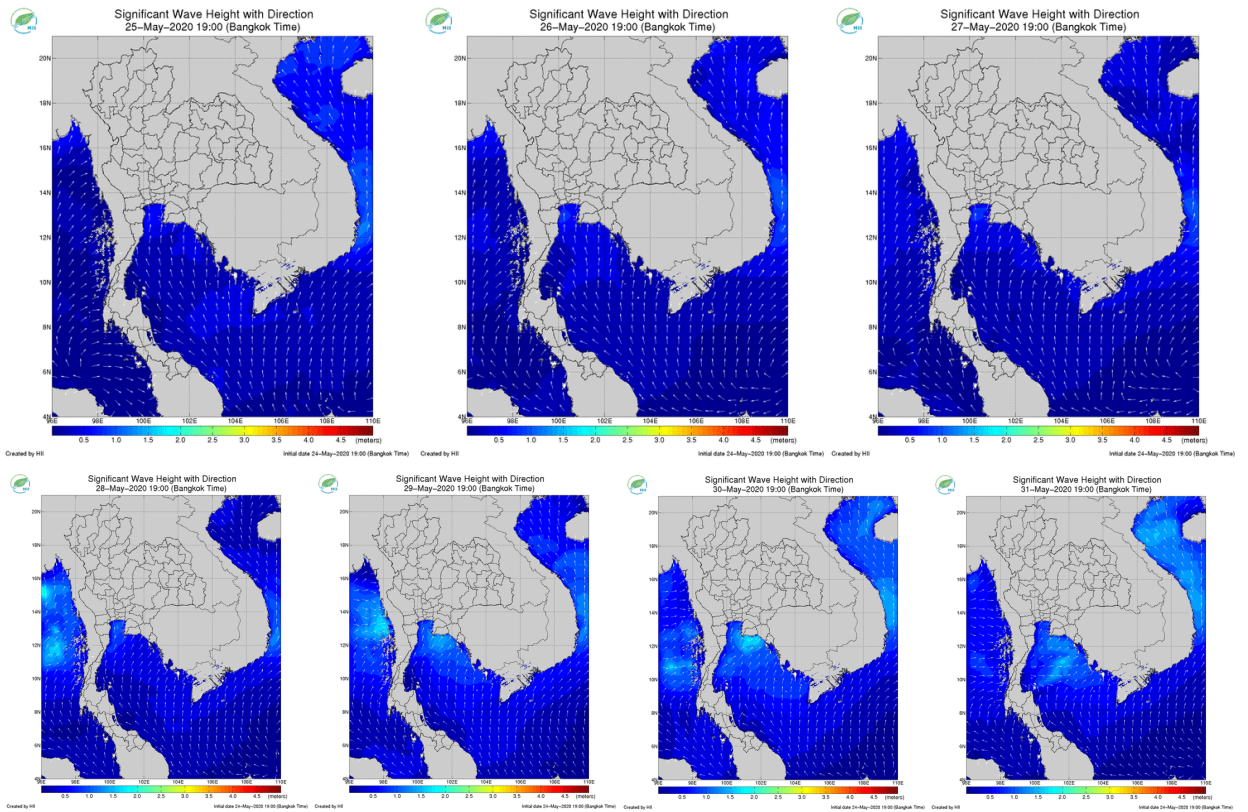


ที่มา: สถาบันสารสนเทศทรัพยากรน้ำ (องค์การมหาชน)

# คาดการณ์ความสูงและทิศทางคลื่นทะเล

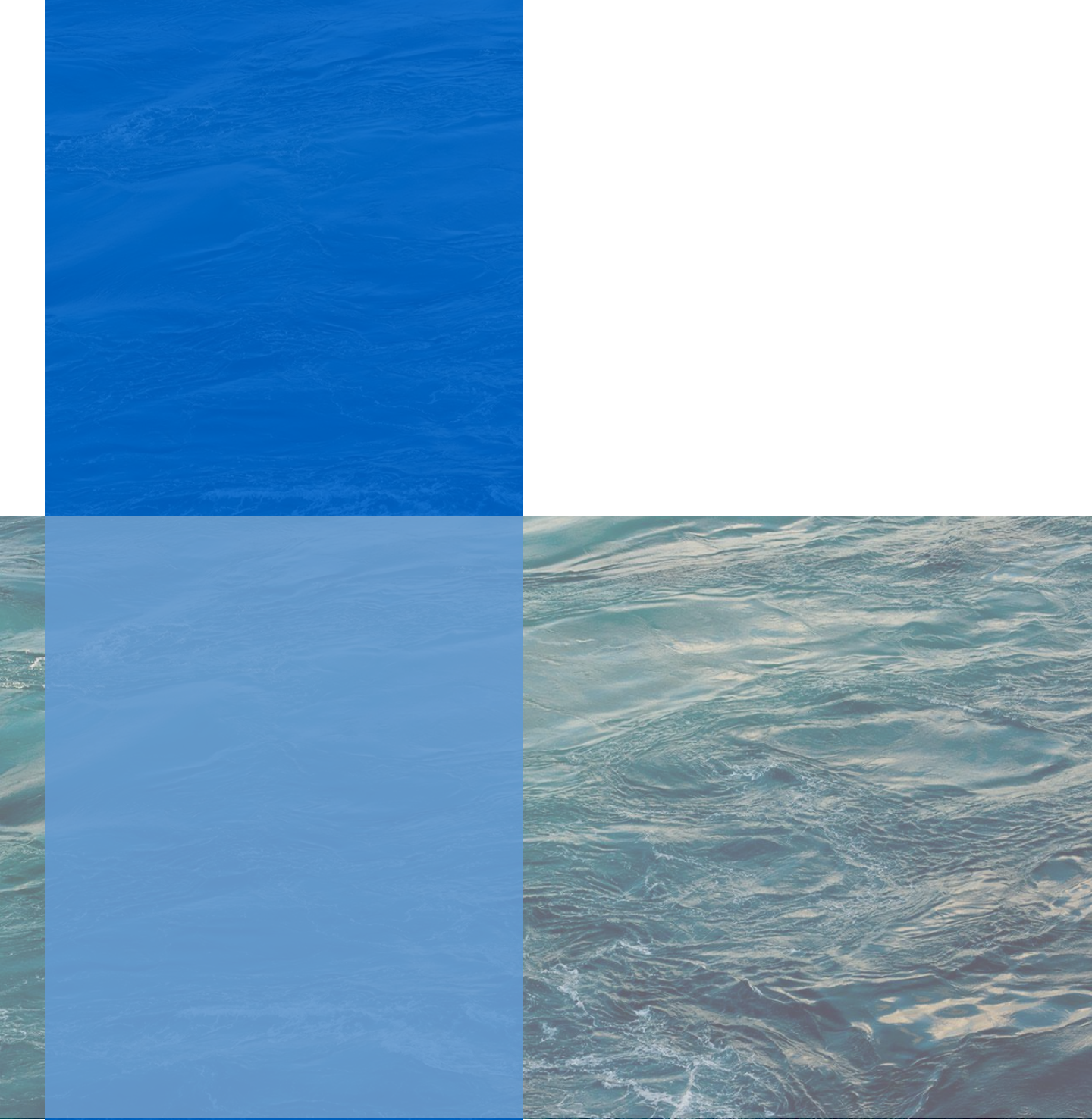
คาดการณ์ความสูงคลื่นในช่วงวันที่ 25-31 พ.ค. 63 มรสุมตะวันตกเฉียงใต้ที่พัดปกคลุมประเทศไทยยังคงมีกำลังปานกลาง ส่งผลให้คลื่นลมในอ่าวไทยและทะเลอันดามันมีกำลังปานกลาง โดยจะมีคลื่นสูงประมาณ 1 เมตร ในช่วงวันที่ 25-27 พ.ค. 63 หลังจากนั้นมรสุมตะวันตกเฉียงใต้ที่พัดปกคลุมประเทศไทยยังคงมีกำลังแรงขึ้น ส่งผลให้คลื่นลมในอ่าวไทยตอนบนและทะเลอันดามันตอนบนมีกำลังแรง โดยจะมีคลื่นสูงประมาณ 1-1.5 เมตร ในช่วงวันที่ 28-31 พ.ค. 63

การคาดการณ์ความสูงและทิศทางคลื่นทะเล ระหว่างวันที่ 25-31 พ.ค. 63



ที่มา: สถาบันสารสนเทศทรัพยากรน้ำ (องค์การมหาชน)  
ข้อมูลเพิ่มเติม: <http://www.thaiwater.net/v3/wrf/swan>





**คลังข้อมูลน้ำและภูมิอากาศแห่งชาติ**  
National Hydroinformatics and Climate Data Center

โดย

สถาบันสารสนเทศทรัพยากรน้ำ (องค์การมหาชน)  
กระทรวงการอุดมศึกษา วิทยาศาสตร์ วิจัยและนวัตกรรม



รู้น้ำ รู้อากาศ รู้ภัยพิบัติ

[www.thaiwater.net](http://www.thaiwater.net)

ThaiWater mobile application