

รู้น้ำ รู้อากาศ รู้กันภัยพิบัติ

www.thaiwater.net

ThaiWater mobile application



คลังข้อมูลน้ำและภูมิอากาศแห่งชาติ

National Hydroinformatics and Climate Data Center

รู้น้ำรู้อากาศ

รายสัปดาห์

ประจำวันที่ 6 กรกฎาคม 2563



จัดทำโดย

สถาบันสารสนเทศทรัพยากรน้ำ (องค์การมหาชน)

กระทรวงการอุดมศึกษา วิทยาศาสตร์ วิจัยและนวัตกรรม

สปีดาร์ที่ผ่านมา

สภาพอากาศ

4 ลักษณะกลุ่มเมฆจากภาพถ่ายดาวเทียม

5 แผนที่ความกดอากาศ

6 สถานการณ์ฝน

- เสดาร์ตรวจอากาศ
- สถานีตรวจอากาศ
- ปริมาณฝนทั้งสปีดาร์

9 สภาวะฝนที่ผิดปกติ

10 ความชื้นในอากาศ

สถานการณ์น้ำ

11 ความชื้นผิวดิน

12 สถานการณ์น้ำในเขื่อน

- น้ำในเขื่อนขนาดใหญ่ทั้งประเทศ
- น้ำในเขื่อนพื้นที่ลุ่มน้ำเจ้าพระยา

15 ระดับน้ำในแม่น้ำสายหลัก

16 สถานการณ์น้ำทะเล

- อุณหภูมิพื้นผิวน้ำทะเล
- ความสูงและทิศทางคลื่นทะเล
- น้ำเค็มรุก

19 แผน/ผล การเพาะปลูกพืชในช่วงฤดูแล้ง

คาดการณ์สปีดาร์หน้า

สภาพอากาศ

20 คาดการณ์ฝน 7 วันข้างหน้า

สถานการณ์น้ำ

21 คาดการณ์ระดับน้ำในแม่น้ำเจ้าพระยา

22 คาดการณ์ความสูงและทิศทางคลื่นทะเล

สรุปสถานการณ์ที่ผ่านมาและคาดการณ์สัปดาห์หน้า

สถานการณ์ปัจจุบัน

สภาพอากาศ : สัปดาห์นี้หย่อมความกดอากาศต่ำปกคลุมบริเวณภาคเหนือตอนบนและภาคตะวันออกเฉียงเหนือตอนบน ทำให้ลมมรสุมตะวันตกเฉียงใต้ที่พัดปกคลุมทะเลอันดามันและประเทศไทยมีกำลังแรง ส่งผลให้มีฝนตกต่อเนื่องและฝนตกหนักบริเวณภาคเหนือตอนบน ภาคตะวันออกเฉียงเหนือ ภาคตะวันออก และด้านตะวันตกของประเทศ โดยมีปริมาณฝนสะสม 7 วัน ที่วัดได้จากระบบโทรมาตรของสถาบันสารสนเทศทรัพยากรน้ำสูงสุด 3 อันดับแรก ได้แก่ จังหวัดศรีสะเกษ 198 มิลลิเมตร จังหวัดตราด 193 มิลลิเมตร และจังหวัดบึงกาฬ 188 มิลลิเมตร

น้ำในเขื่อน : ปัจจุบันเขื่อนขนาดใหญ่ทั้ง 35 แห่งทั่วประเทศ มีปริมาณน้ำกักเก็บรวมกัน 30,491 ล้านลูกบาศก์เมตร คิดเป็น 43% ของความจุ สถานการณ์อยู่ในเกณฑ์น้ำน้อย โดยเป็นปริมาณน้ำใช้การได้จริง 7,210 ล้านลูกบาศก์เมตร ซึ่งมีเขื่อนที่มีปริมาณน้ำกักเก็บอยู่ในเกณฑ์น้ำน้อยวิกฤตจำนวนทั้งสิ้น 25 เขื่อน ได้แก่ เขื่อนภูมิพล (30%) เขื่อนแม่จัด (20%) เขื่อนแม่กวงอุดมธารา (26%) เขื่อนก๊วกคองมา (25%) เขื่อนแควน้อย (18%) เขื่อนแม่บง (22%) เขื่อนลำตะคอง (28%) เขื่อนลำพระเพลิง (12%) เขื่อนอุบลรัตน์ (13%) เขื่อนจุฬาภรณ์ (29%) เขื่อนห้วยหลวง (19%) เขื่อนลำนางรอน (15%) เขื่อนมูลบน (16%) เขื่อนน้ำพุง (24%) เขื่อนลำห้วย (13%) เขื่อนป่าสักชลสิทธิ์ (11%) เขื่อนกระเสียว (17%) เขื่อนทับเสลา (20%) เขื่อนบางพระ (14%) เขื่อนคลองสียัด (11%) เขื่อนขุนด่านปราการชล (20%) เขื่อนประแสร์ (14%) เขื่อนนฤปดินทรจินดา (26%) เขื่อนแก่งกระจาน (28%) และเขื่อนปรานบุรี (26%)

น้ำในแม่น้ำลำคลอง : จากการตรวจวัดข้อมูลระดับน้ำในแม่น้ำสายหลักในหนึ่งสัปดาห์ที่ผ่านมา พบว่า ระดับน้ำในแม่น้ำสายหลักในภาคเหนือมีระดับน้ำน้อยถึงน้ำน้อยวิกฤต ภาคตะวันออกเฉียงเหนือมีระดับน้ำน้อยโดยเฉพาะบริเวณต้นน้ำของแม่น้ำชี ภาคตะวันออกและภาคกลางมีระดับน้ำปานกลางถึงน้ำมาก และมีน้ำล้นตลิ่งต่ำบริเวณปากแม่น้ำในช่วงน้ำทะเลหนุนสูงบริเวณสถานีคลองมหาชัย วัดพันท้ายนรสิงห์ อำเภอเมืองสมุทรสาคร จังหวัดสมุทรสาคร ส่วนภาคใต้มีระดับน้ำปานกลางถึงน้ำน้อย

คาดการณ์

คาดการณ์ฝน : ช่วงวันที่ 6-8 ก.ค. 63 ลมมรสุมตะวันตกเฉียงใต้ที่พัดปกคลุมทะเลอันดามันและประเทศไทยยังคงมีกำลังแรง ส่งผลให้ประเทศไทยตอนบนยังคงมีฝนตกหนักได้ในบางแห่งโดยเฉพาะบริเวณภาคเหนือตอนบน ภาคตะวันออกเฉียงเหนือ ภาคตะวันออก และด้านตะวันตกของประเทศ ส่วนในช่วงวันที่ 9-12 ก.ค. 63 ลมมรสุมตะวันตกเฉียงใต้ที่พัดปกคลุมทะเลอันดามันและประเทศไทยอ่อนกำลังลง ส่งผลให้ประเทศไทยมีฝนลดลง แต่ยังคงมีฝนตกต่อเนื่องในบริเวณภาคเหนือ ภาคตะวันออกเฉียงเหนือ ภาคตะวันออก และด้านตะวันตกของประเทศ

คาดการณ์ระดับน้ำในแม่น้ำเจ้าพระยา : จากการคาดการณ์สถานการณ์น้ำขึ้น-น้ำลงบริเวณทะเลอ่าวไทย โดยสถาบันสารสนเทศทรัพยากรน้ำ (องค์การมหาชน) คาดว่าวันที่ 7 ก.ค. 63 บริเวณสถานีกองบัญชาการกองทัพเรือ น้ำลงต่ำสุด เวลา 15.00 น. ต่ำกว่าระดับน้ำทะเลปานกลาง 1.49 เมตร และน้ำขึ้นสูงสุดเวลา 22.00 น. สูงกว่าระดับน้ำทะเลปานกลาง 0.65 เมตร ส่วนบริเวณป้อมพระจุลจอมเกล้า น้ำลงต่ำสุด 13.00 น. ต่ำกว่าระดับน้ำทะเลปานกลาง 2.01 เมตร และน้ำขึ้นสูงสุดเวลา 21.00 น. สูงกว่าระดับน้ำทะเลปานกลาง 1.09 เมตร

คาดการณ์คลื่น : คาดการณ์ความสูงคลื่นในช่วงวันที่ 6-12 ก.ค. 63 ลมมรสุมตะวันตกเฉียงใต้ที่พัดปกคลุมทะเลอันดามันและประเทศไทยมีกำลังปานกลาง ส่งผลให้คลื่นลมในอ่าวไทยและทะเลอันดามันมีกำลังปานกลาง โดยจะมีความสูงประมาณ 1 เมตร

ลักษณะกลุ่มเมฆจากภาพถ่ายดาวเทียม

สปีดาร์นี้ประเทศไทยมีกลุ่มเมฆปกคลุมหนาแน่นกระจายตัวในหลายพื้นที่เกือบตลอดทั้งสปีดาร์ โดยเฉพาะบริเวณภาคใต้ตอนบนมีกลุ่มเมฆกระจุกตัวอยู่ในช่วงวันที่ 30 มิ.ย. 63 หลังจากนั้นกลุ่มเมฆกระจายตัวปกคลุมหนาแน่นทั่วทั้งประเทศในช่วงวันที่ 1-4 ก.ค. 63 และปกคลุมบริเวณด้านตะวันตกของประเทศตั้งแต่บริเวณภาคเหนือ ภาคกลางด้านฝั่งตะวันตก และภาคใต้ตอนบนในช่วงวันที่ 5 มิ.ย. 63

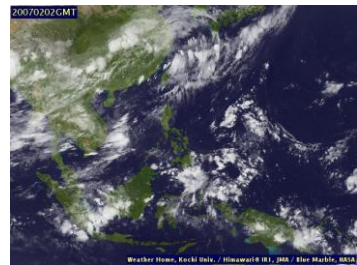
30 มิ.ย. 63 07:00 น.



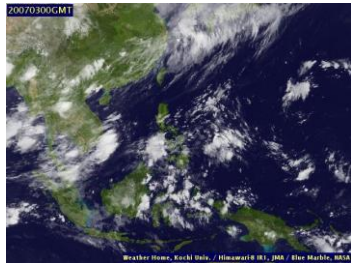
1 ก.ค. 63 07:00 น.



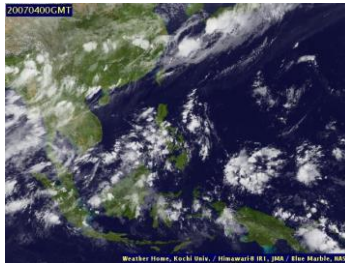
2 ก.ค. 63 07:00 น.



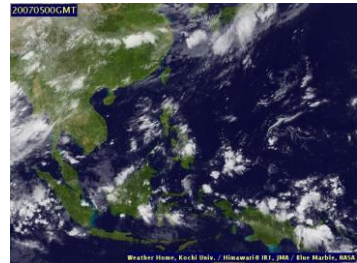
3 ก.ค. 63 07:00 น.



4 ก.ค. 63 07:00 น.



5 ก.ค. 63 07:00 น.



6 ก.ค. 63 07:00 น.



ที่มา: ภาพถ่ายจากดาวเทียม Himawari-8 จัดทำโดย Kochi University.
ข้อมูลเพิ่มเติม: <https://www.thaiwater.net/TyphoonTracking/Goes9.php>

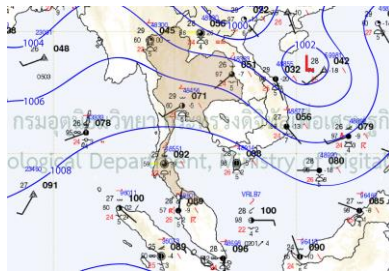
แพนที่้อกาศ

สึปด่าห์นี้ห่ยอศความกดอากาศต่ำปคคลุมบริเวณภาคเหนือตอนบนและภาคตะวันออกเฉียงเหนือตอนบน ทำใหลมมรสุมตะวันออกเฉียงใต้ที่พัดปกคลุมทะเลอันดามันและประเทศไทยมีกำลังแรง ส่งผลให้มีฝนตกต่อเนื่องและฝนตกหนักบริเวณภาคเหนือตอนบน ภาคตะวันออกเฉียงเหนือ ภาคตะวันออก และด้านตะวันตกของประเทศ

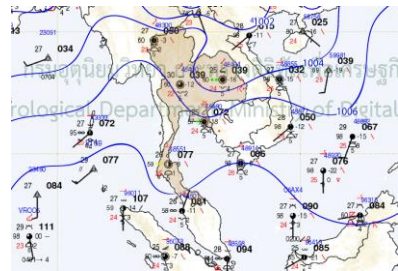
30 มิ.ย. 63 07:00 น.



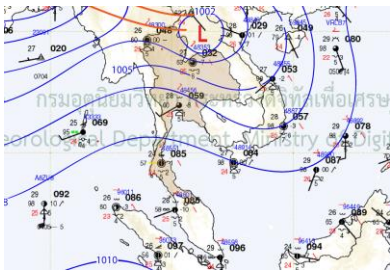
1 ก.ค. 63 07:00 น.



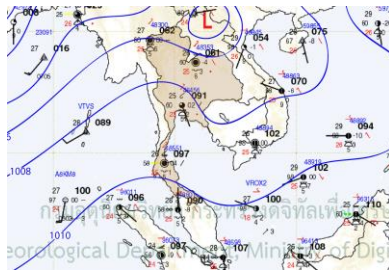
2 ก.ค. 63 07:00 น.



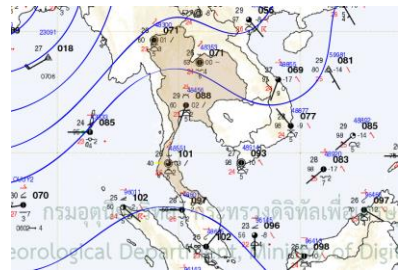
3 ก.ค. 63 07:00 น.



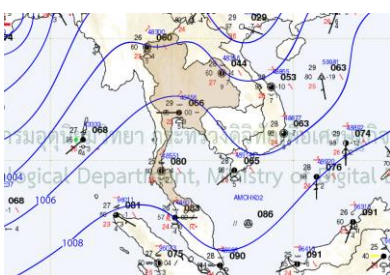
4 ก.ค. 63 07:00 น.



5 ก.ค. 63 07:00 น.



6 ก.ค. 63 07:00 น.



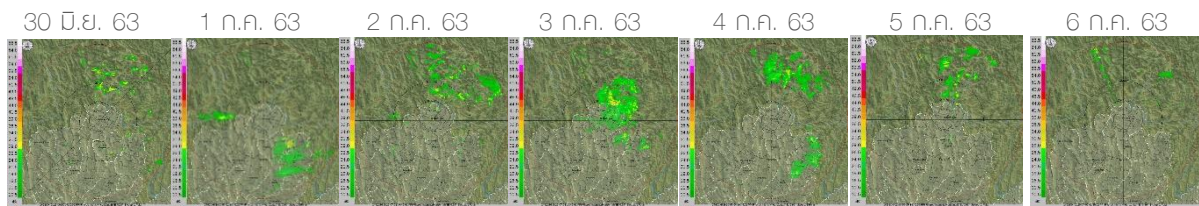
ที่มา: กรมอุตุนิยมวิทยา

ข้อมูลเพิ่มเติม: http://www.thaiwater.net/DATA/REPORT/php/hmain.php?page=TyphoonTracking/show_weather_map.php

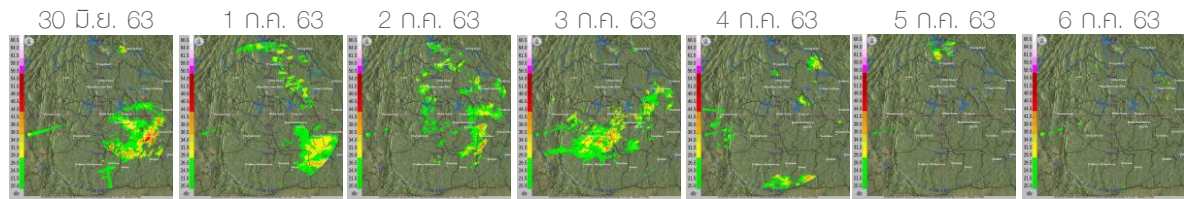
สถานการณ์ฝนจากภาพเรดาร์ตรวจอากาศ

เครือข่ายภาพเรดาร์ตรวจวัดปริมาณฝนของกรมอุตุนิยมวิทยาและกรมฝนหลวงการบินและการเกษตร ได้แก่ เรดาร์เชียงใหม่ เรดาร์ขอนแก่น เรดาร์สัทหีบ และเรดาร์สงขลา พบว่า บริเวณภาคเหนือตอนบนตรวจพบกลุ่มฝนตกปานกลางถึงหนักกระจายตัวอยู่เกือบตลอดทั้งสปีดาร์ บริเวณภาคตะวันออกเฉียงเหนือ ภาคตะวันออกตรวจพบกลุ่มฝนตกหนักถึงหนักมากในช่วงวันที่ 30 มิ.ย. 63 - 4 ก.ค. 63 บริเวณภาคกลางตอนล่างตรวจพบกลุ่มฝนตกหนักในช่วงวันที่ 3 ก.ค. 63 ส่วนบริเวณภาคใต้ตอนบนตรวจพบกลุ่มฝนตกปานกลางถึงหนักในช่วงวันที่ 1-4 ก.ค. 63 และบริเวณภาคใต้ตอนล่างตรวจพบกลุ่มฝนตกหนักถึงหนักมากในช่วงวันที่ 1-5 ก.ค. 63

เรดาร์เชียงใหม่



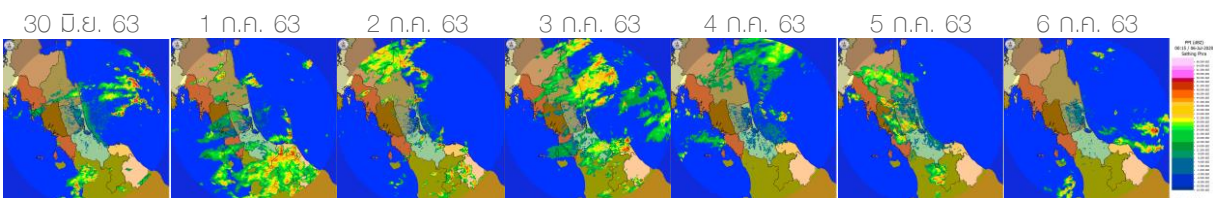
เรดาร์ขอนแก่น



เรดาร์สัทหีบ



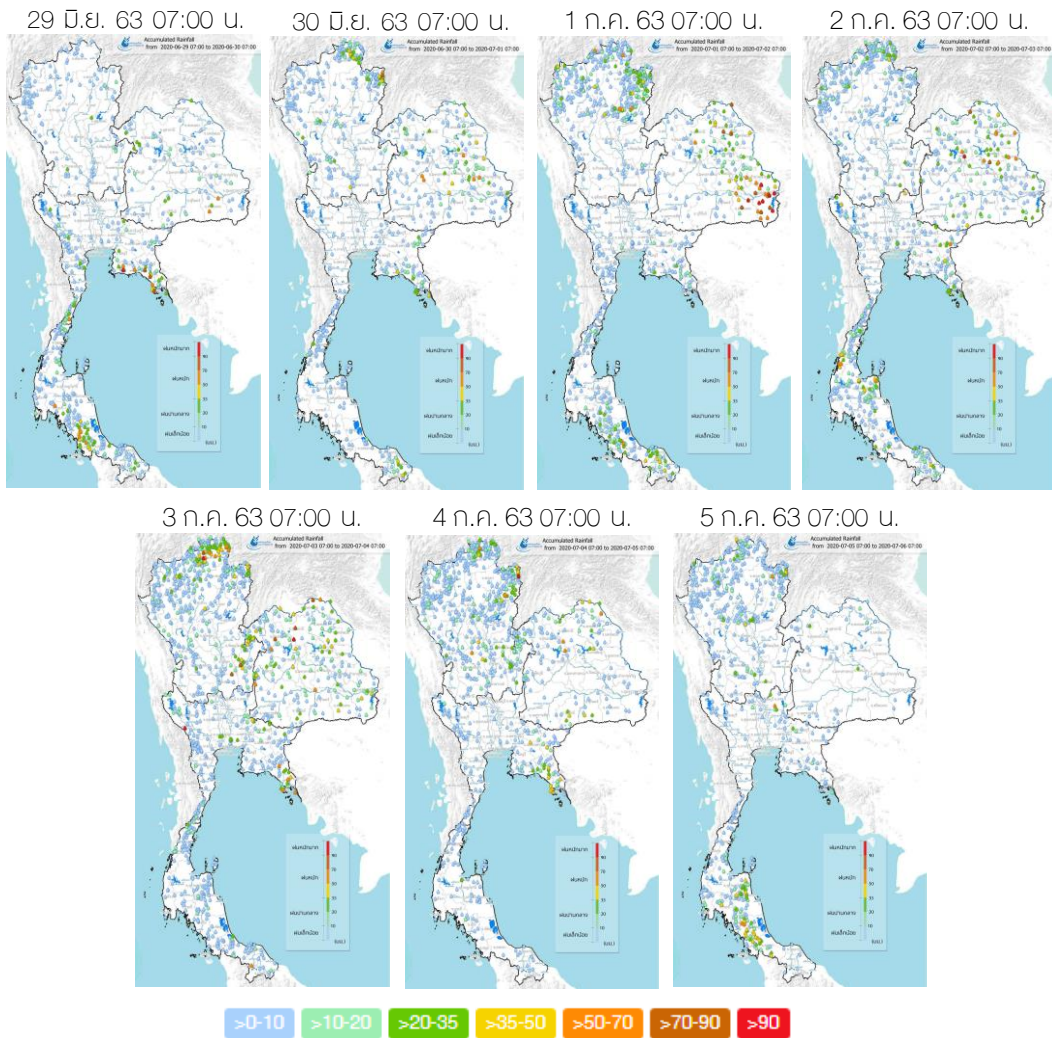
เรดาร์สงขลา



ที่มา: กรมอุตุนิยมวิทยาและกรมฝนหลวงการบินและการเกษตร
ข้อมูลเพิ่มเติม : <http://www.thaiwater.net/v3/hydro>

ปริมาณฝนรายวันจากสถานีตรวจอากาศ

สปีดาร์นี้ประเทศไทยตอนบนมีฝนตกปานกลางถึงหนักกระจายตัวอยู่ทั่วทุกพื้นที่เกือบตลอดทั้งสปีดาร์ กับมีฝนตกหนักมากบริเวณภาคเหนือตอนบน ภาคตะวันออกเฉียงเหนือด้านฝั่งตะวันออก และตอนล่างของภาคตะวันออกเฉียงเหนือ โดยเฉพาะบริเวณจังหวัดน่าน เชียงราย นครสวรรค์ เพชรบูรณ์ กาญจนบุรี อุตรดิตถ์ หนองบัวลำภู หนองคาย บึงกาฬ อุบลราชธานี สกลนคร นครพนม ศรีสะเกษ หนองคาย ขอนแก่น กาฬสินธุ์ ร้อยอง จันทบุรี ในช่วงวันที่ 29 มิ.ย. 63 – 4 ก.ค. 63 ส่วนภาคใต้มีฝนตกเล็กน้อยถึงปานกลางกระจายตัวอยู่ทั่วทั้งบริเวณ กับมีฝนตกหนักบริเวณตอนล่างของภาค โดยเฉพาะบริเวณจังหวัดกระบี่ สตูล ระนอง สุราษฎร์ธานี และลพ ในช่วงวันที่ 29 มิ.ย. 63, 1-3 ก.ค. 63 และ 5 ก.ค. 63



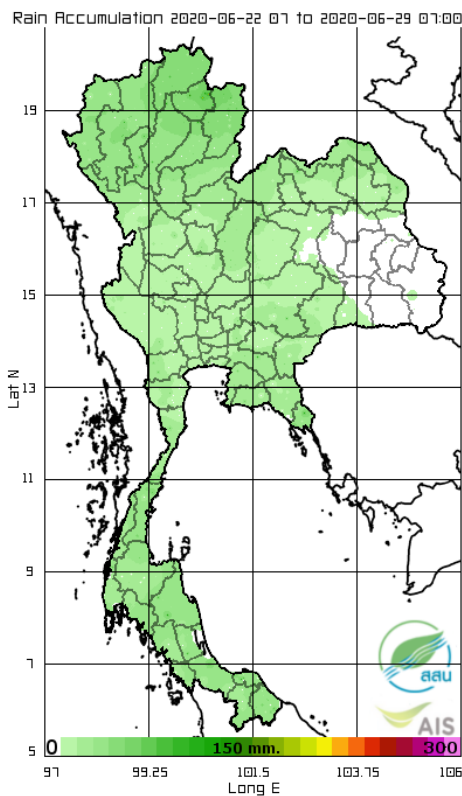
ที่มา: คลังข้อมูลน้ำและภูมิอากาศแห่งชาติ

ข้อมูลเพิ่มเติม: <http://www.nhc.in.th/product/latest/img/rain24.jpg>

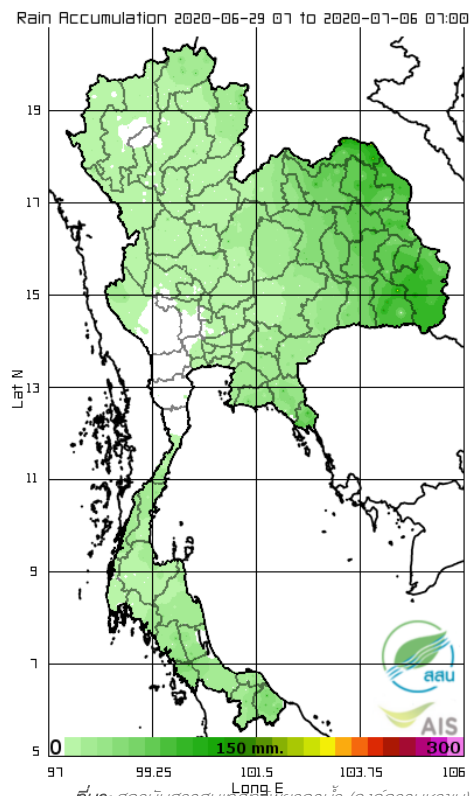
ปริมาณฝนทั้งสัปดาห์

สัปดาห์นี้ พบว่า ประเทศไทยมีปริมาณฝนเพิ่มขึ้นจากสัปดาห์ที่ผ่านมาบริเวณภาคตะวันออกเฉียงเหนือด้านฝั่งตะวันออก ส่วนบริเวณภาคกลางตอนล่างและภาคใต้ตอนบน มีปริมาณฝนลดลงจากสัปดาห์ที่ผ่านมา โดยมีปริมาณฝนสะสม 7 วัน ที่วัดได้จากระบบโทรมาตรของสถาบันสารสนเทศทรัพยากรน้ำสูงสุด 3 อันดับแรก ได้แก่ จังหวัดศรีสะเกษ 198 มิลลิเมตร จังหวัดตราด 193 มิลลิเมตร และจังหวัดบึงกาฬ 188 มิลลิเมตร

สัปดาห์ที่แล้ว



สัปดาห์นี้



ที่มา: สถาบันสารสนเทศทรัพยากรน้ำ (องค์การมหาชน)

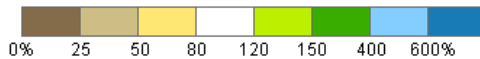
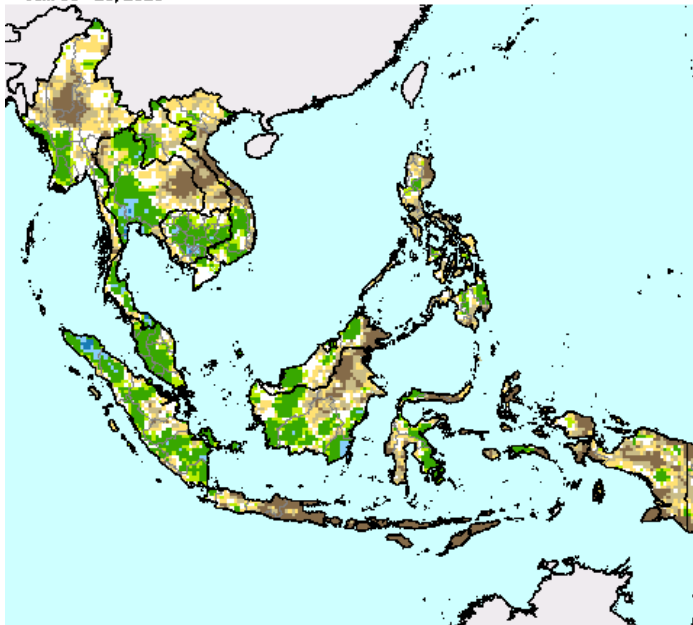
ข้อมูลเพิ่มเติม: http://www.thaiwater.net/DATA/site/content/ts_show_top7.html?type=rain_acc&sort_type=max

สภาวะฝนที่ผิดปกติ

(ในช่วงวันที่ 15-21 มิ.ย. 63)

- ภาคเหนือ ด้านตะวันตกของภาคมีปริมาณฝนต่ำกว่าค่าปกติเล็กน้อย ส่วนบริเวณด้านฝั่งตะวันออกของภาคมีปริมาณฝนสูงกว่าเกณฑ์ปกติ
- ภาคตะวันออกเฉียงเหนือ มีปริมาณฝนต่ำกว่าเกณฑ์ปกติเล็กน้อยถึงต่ำกว่าเกณฑ์ปกติมาก
- ภาคกลาง มีปริมาณฝนสูงกว่าเกณฑ์ปกติเล็กน้อย
- ภาคตะวันออก มีปริมาณฝนสูงกว่าเกณฑ์ปกติเล็กน้อย
- ภาคใต้ มีปริมาณฝนใกล้เคียงเกณฑ์ปกติบริเวณด้านฝั่งตะวันตกของภาค ส่วนบริเวณด้านฝั่งตะวันออกของภาคมีปริมาณฝนสูงกว่าเกณฑ์ปกติ
- กรุงเทพฯและปริมณฑล มีปริมาณฝนสูงกว่าเกณฑ์ปกติ

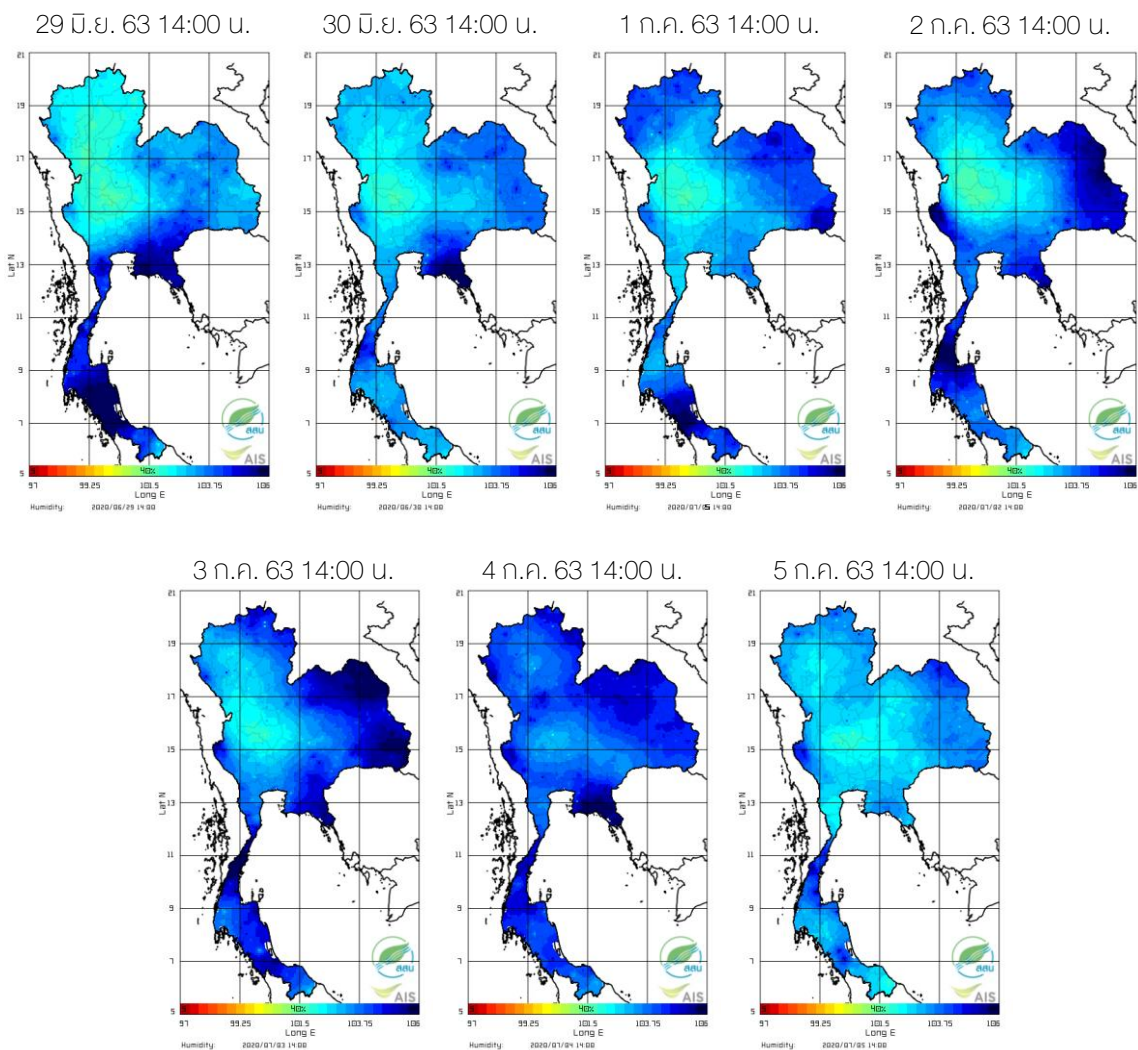
Percent of Normal Precipitation (USAF 557th WW)
Jun. 15 - 21, 2020



- >600 สูงกว่าเกณฑ์ปกติมาก
- 400-600 สูงกว่าเกณฑ์ปกติ
- 150-400 สูงกว่าเกณฑ์ปกติเล็กน้อย
- 80-150 ใกล้เคียงเกณฑ์ปกติ
- 50-80 ต่ำกว่าเกณฑ์ปกติ
- <=50 ต่ำกว่าเกณฑ์ปกติมาก

ความชื้นในอากาศ

แผนภาพแสดงการกระจายตัวของความชื้นในอากาศของประเทศไทยสะสมช่วงเวลา 14.00 น. ระหว่างวันที่ 30 มิ.ย. – 5 ก.ค. 63 พบว่า ภาคเหนือตอนบนมีความชื้นค่อนข้างสูงในช่วงวันที่ 1-3 ก.ค. 63 และความชื้นเพิ่มสูงขึ้นทั้งทั้งบริเวณของภาคเหนือในช่วงวันที่ 4 ก.ค. 63 ภาคตะวันออกอกเฉียงเหนือและภาคกลางตอนล่างมีความชื้นค่อนข้างสูงในช่วงวันที่ 29 มิ.ย. 63 – 5 ก.ค. 63 และมีความชื้นสูงมากบริเวณด้านตะวันออกของภาคในช่วงวันที่ 2-3 ก.ค. 63 ส่วนภาคตะวันออกเฉียงเหนือมีความชื้นสูงมากในช่วงวันที่ 29-30 มิ.ย. 63 และ 3-4 ก.ค. 63 ส่วนภาคใต้มีความชื้นสูงมากบริเวณภาคใต้ตอนบนในช่วงวันที่ 2-4 ก.ค. 63 และบริเวณภาคใต้ตอนล่างมีความชื้นสูงมากในช่วงวันที่ 29 มิ.ย. 63 และ 1 ก.ค. 63



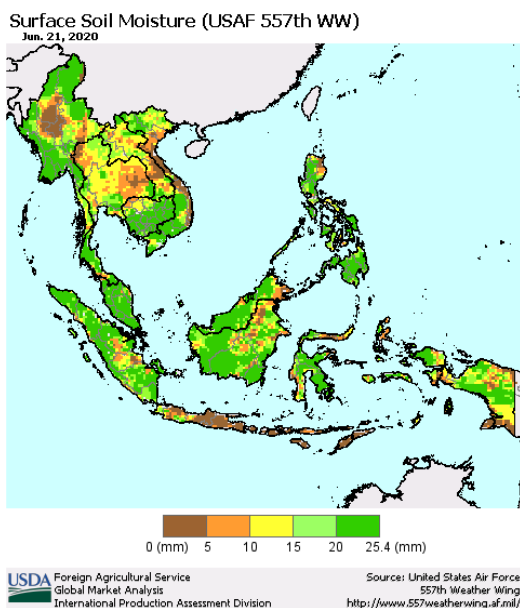
ที่มา: สถาบันสารสนเทศทรัพยากรน้ำ (องค์การมหาชน)

ข้อมูลเพิ่มเติม: http://www.thaiwater.net/DATA/REPORT/php/radar/show_tmplmg.php

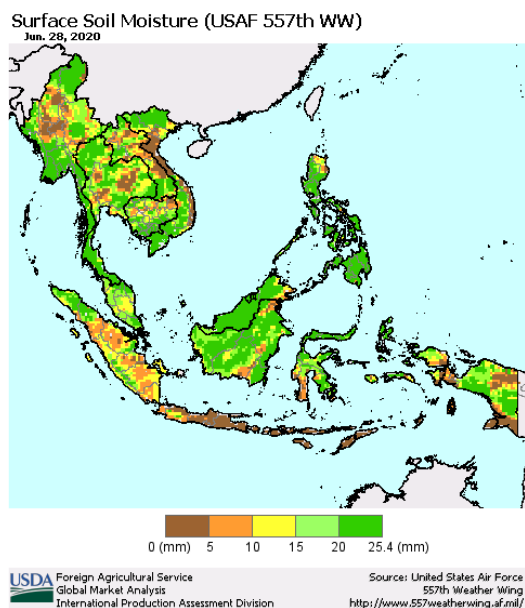
ความชื้นผิวดิน

วันที่ 28 มิ.ย. 63 พบว่า ประเทศไทยด้านฝั่งตะวันตกมีความชื้นผิวดินเพิ่มขึ้นจากสัปดาห์ที่ผ่านมา โดยเฉพาะบริเวณภาคเหนือ ภาคกลางด้านฝั่งตะวันตก ภาคตะวันออก และภาคใต้ตอนบน ส่วนบริเวณตอนกลางของภาคตะวันออกเฉียงเหนือและตอนล่างของภาคกลางมีความชื้นผิวดินลดลงจากสัปดาห์ที่ผ่านมา

วันที่ 21 มิ.ย. 2563



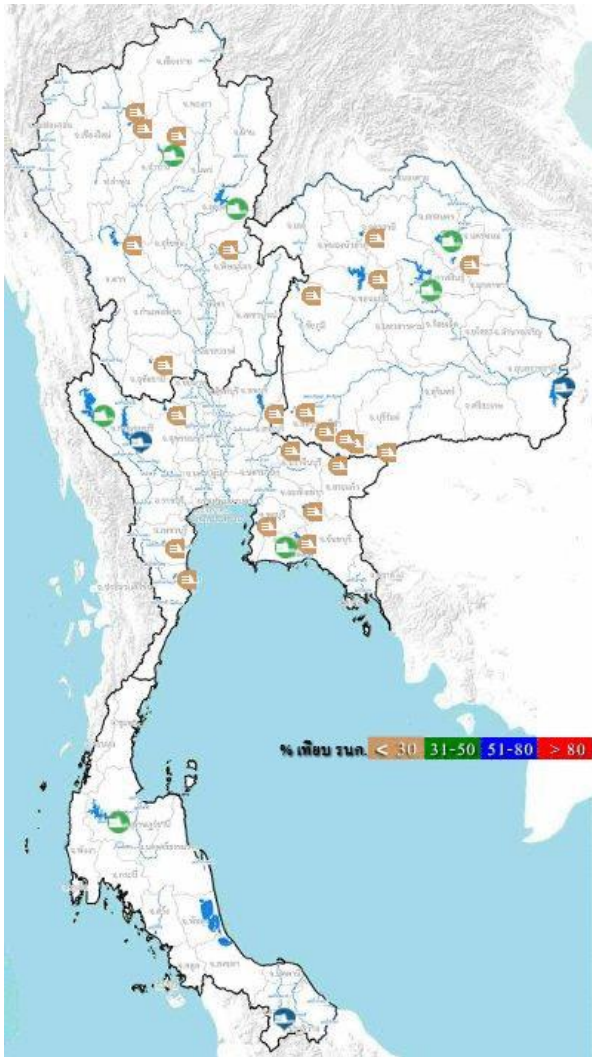
วันที่ 28 มิ.ย. 2563



ที่มา: USDA (United States Department of Agriculture)

ที่มา: <https://ipad.fas.usda.gov/cropeplorer/imageview.aspx?regionid=seasia>

สถานการณ์น้ำในเขื่อนขนาดใหญ่ทั่วประเทศ



ปัจจุบันเขื่อนขนาดใหญ่ทั้ง 35 แห่งทั่วประเทศ มีปริมาณน้ำกักเก็บรวมกัน 30,491 ล้านลูกบาศก์เมตร คิดเป็น 43% ของความจุ สถานการณ์อยู่ในเกณฑ์น้ำน้อย โดยเป็นปริมาณน้ำใช้การได้จริง 7,210 ล้านลูกบาศก์เมตร ซึ่งมีเขื่อนที่มีปริมาณน้ำกักเก็บอยู่ในเกณฑ์น้ำน้อย วิกฤตจำนวนทั้งสิ้น 25 เขื่อน ได้แก่ เขื่อนภูมิพล (30%) เขื่อนแม่จิด (20%) เขื่อนแม่กวงอุดมธารา (26%) เขื่อนก๊วกคหมา (25%) เขื่อนแควน้อย (18%) เขื่อนแม่มอก (22%) เขื่อนลำตะคอง (28%) เขื่อนลำพระเพลิง (12%) เขื่อนอุบลรัตน์ (13%) เขื่อนจุฬาภรณ์ (29%) เขื่อนห้วยหลวง (19%) เขื่อนลำนางรอน (15%) เขื่อนมูลบน (16%) เขื่อนน้ำพุง (24%) เขื่อนลำแะ (13%) เขื่อนป่าสักชลสิทธิ์ (11%) เขื่อนกระเสียว (17%) เขื่อนทับเสลา (20%) เขื่อนบางพระ (14%) เขื่อนคลองสียัด (11%) เขื่อนขุนด่านปราการชล (20%) เขื่อนประแสร์ (14%) เขื่อนนฤบดินทรจินดา (26%) เขื่อนแก่งกระจาน (28%) และเขื่อนปรานบุรี (26%)

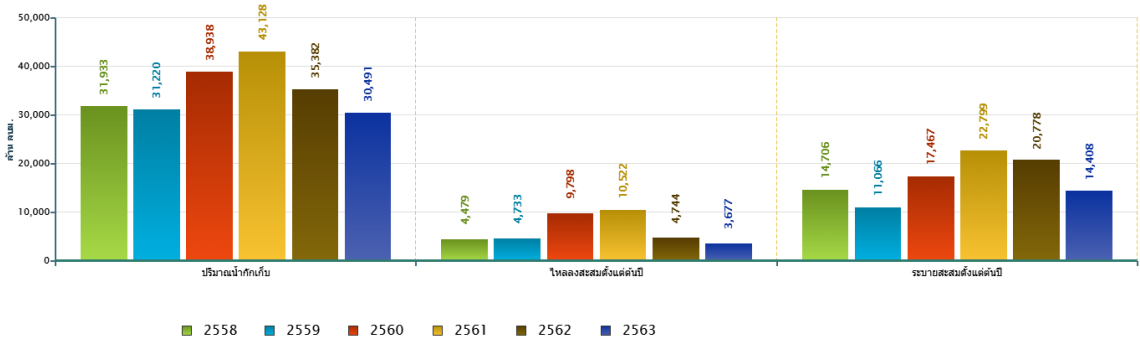
ที่มา: คลังข้อมูลน้ำและภูมิอากาศแห่งชาติ

ข้อมูลเพิ่มเติม : <http://watersituation.thaiwater.net/v1/public/report/dam>

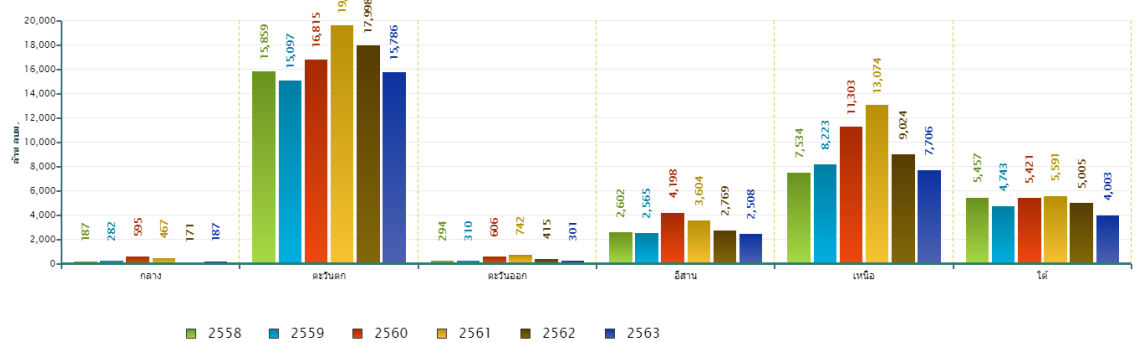
สถานการณ์น้ำในเขื่อนขนาดใหญ่ทั่วประเทศ

วันที่ 6 ก.ค. 63 ปริมาณน้ำกักเก็บในเขื่อนขนาดใหญ่ทั้ง 35 แห่งทั่วประเทศ มีอยู่ 30,491 ล้านลูกบาศก์เมตร ทั้งนี้หากเปรียบเทียบข้อมูลรายภาคจะพบว่าปริมาณน้ำกักเก็บของปี 2563 ภาคตะวันออกเฉียงเหนือและภาคใต้มีปริมาณน้ำกักเก็บน้อยที่สุด ภาคกลางมีปริมาณน้ำกักเก็บน้อยเป็นอันดับที่ 2 รองจากปี 2562 ภาคตะวันออกและภาคเหนือมีปริมาณน้ำกักเก็บน้อยเป็นอันดับที่ 2 รองจากปี 2558 ภาคตะวันตกมีปริมาณน้ำกักเก็บน้อยเป็นอันดับที่ 2 รองจากปี 2559 สำหรับปริมาณน้ำไหลลงอ่างฯ สะสมตั้งแต่ต้นปีมีปริมาณ 3,677 ล้านลูกบาศก์เมตร ซึ่งเป็นปริมาณน้ำไหลลงอ่างฯ สะสมที่น้อยที่สุดเมื่อเทียบกับข้อมูลย้อนหลังตั้งแต่ปี 2558 และปริมาณน้ำระบายสะสมตั้งแต่ต้นปีมีปริมาณ 14,408 ล้านลูกบาศก์เมตร ซึ่งเป็นปริมาณน้ำระบายสะสมที่น้อยเป็นอันดับที่ 2 รองจากปี 2559

สถานการณ์น้ำในอ่างเก็บน้ำขนาดใหญ่ วันที่ 6 กรกฎาคม

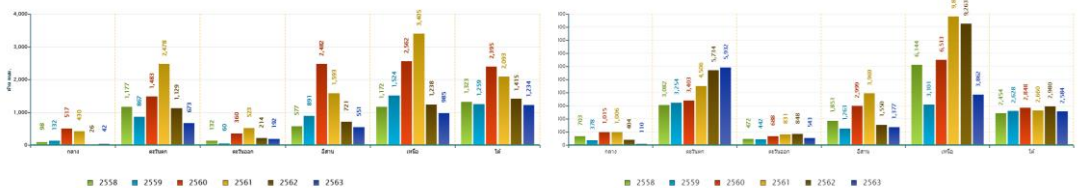


ปริมาณเก็บกักรายภาค วันที่ 6 กรกฎาคม



ปริมาณน้ำไหลลงอ่างฯ สะสมตั้งแต่ต้นปีตามภาค วันที่ 6 กรกฎาคม

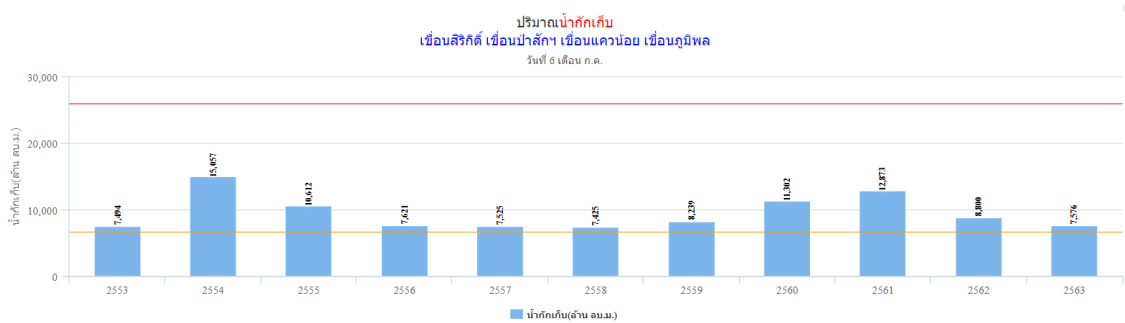
ผลระบายน้ำสะสมตั้งแต่ต้นปีตามภาค วันที่ 6 กรกฎาคม



ที่มา: คลังข้อมูลน้ำและภูมิอากาศแห่งชาติ

สถานการณ์น้ำในเขื่อนพื้นที่ลุ่มน้ำเจ้าพระยา

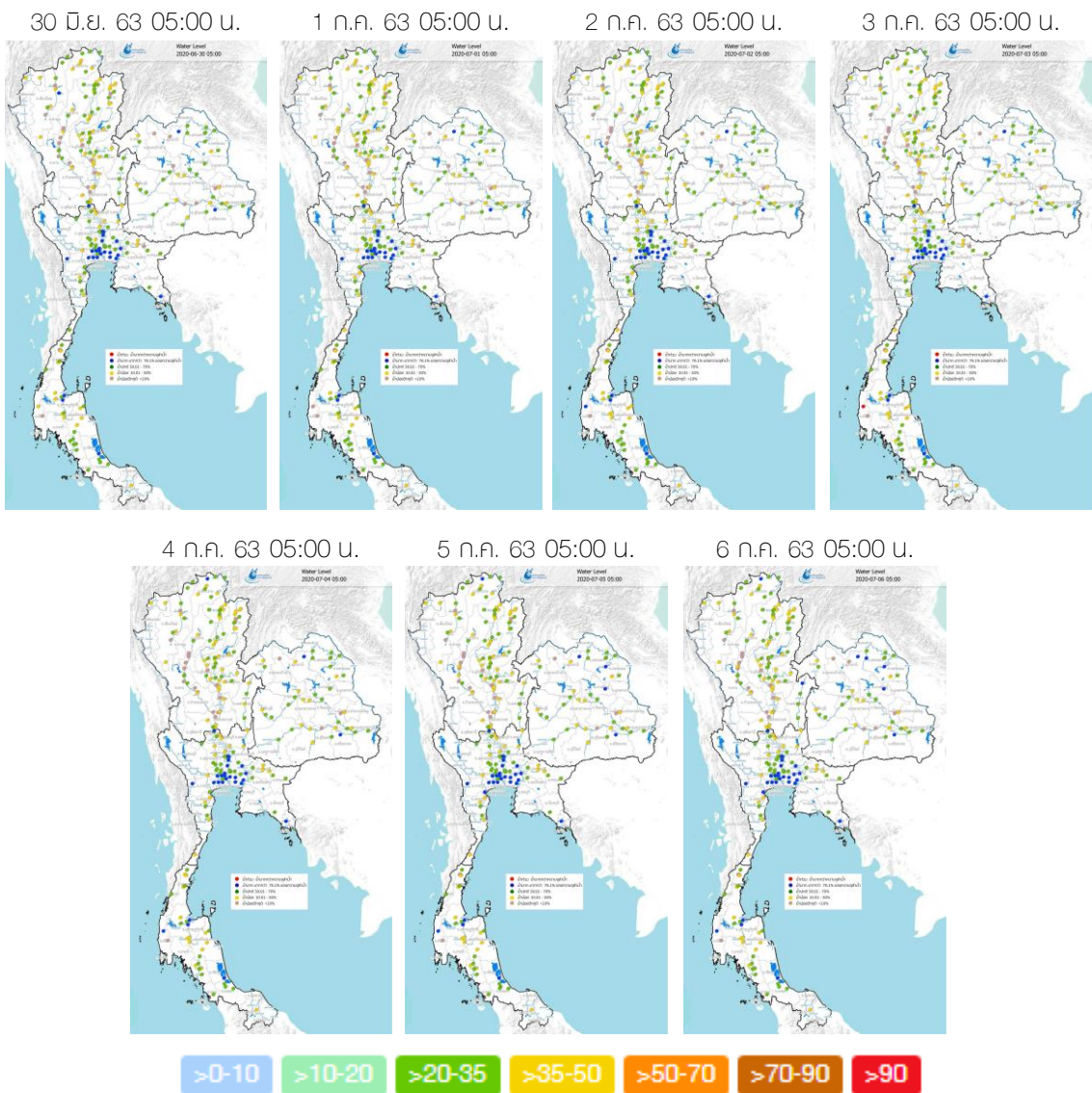
วันที่ 6 ก.ค. 63 เขื่อนขนาดใหญ่ทั้ง 4 เขื่อนหลักในลุ่มน้ำเจ้าพระยา มีปริมาณน้ำกักเก็บรวมกัน 7,576 ล้านลูกบาศก์เมตร โดยมีปริมาณน้ำกักเก็บมากกว่าปี 2558 ที่เกิดภัยแล้งรุนแรงอยู่ 151 ล้านลูกบาศก์เมตร และมีปริมาณน้ำกักเก็บมากกว่าปี 2553 ที่เกิดภัยแล้งรุนแรงในพื้นที่ลุ่มน้ำเจ้าพระยาอยู่ 82 มิลลิเมตร โดยเป็นปริมาณน้ำใช้การเพียง 880 ล้านลูกบาศก์เมตร ซึ่งถือเป็นปริมาณน้ำที่เหลืออยู่น้อยมาก ทั้งนี้ประมาณการความต้องการใช้น้ำในช่วงฤดูแล้งและช่วงต้นฤดูฝนของปี 2563 สำหรับอุปโภค-บริโภค การเกษตร และรักษาระบบนิเวศอยู่ที่ 12,000 ล้านลูกบาศก์เมตร ดังนั้นจึงต้องกักเก็บน้ำเพิ่มอีก 11,120 ล้านลูกบาศก์เมตร



ที่มา: คลังข้อมูลน้ำและภูมิอากาศแห่งชาติ

ระดับน้ำในแม่น้ำสายหลัก

จากการตรวจวัดระดับน้ำในแม่น้ำสายหลักในหนึ่งสัปดาห์ที่ผ่านมา พบว่า ระดับน้ำในแม่น้ำสายหลักในภาคเหนือมีระดับน้ำน้อยถึงน้ำน้อยวิกฤต ภาคตะวันออกเฉียงเหนือมีระดับน้ำน้อย โดยเฉพาะบริเวณต้นน้ำของแม่น้ำชี ภาคตะวันออกและภาคกลางมีระดับน้ำปานกลางถึงน้ำมาก และมีน้ำล้นตลิ่งต่ำบริเวณปากแม่น้ำในช่วงน้ำทะเลหนุนสูงบริเวณสถานีคลองมหาชัย วัดพันท้ายนรสิงห์ อำเภอมืองสมุทรสาคร จังหวัดสมุทรสาคร ส่วนภาคใต้มีระดับน้ำปานกลางถึงน้ำน้อย



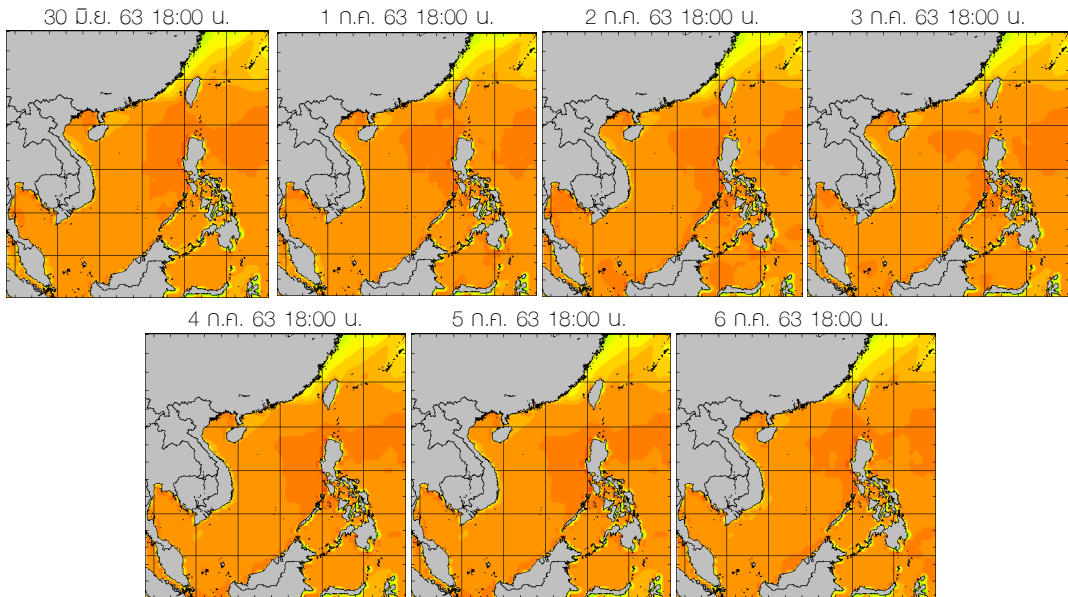
ที่มา: คลังข้อมูลน้ำและภูมิอากาศแห่งชาติ

ข้อมูลเพิ่มเติม: http://www.nhc.in.th/product/history/map/water_level

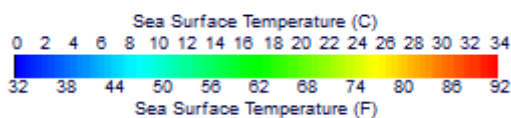
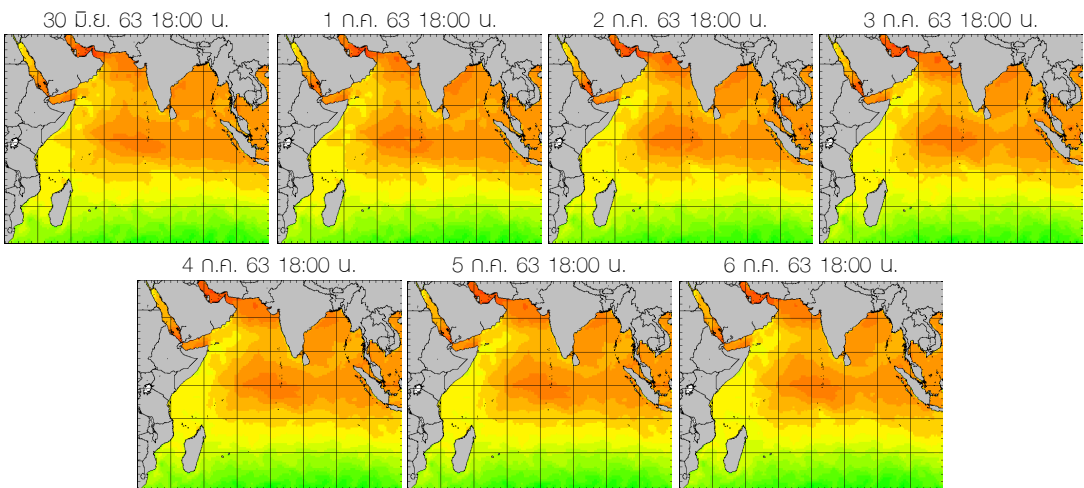
อุณหภูมิผิวน้ำทะเล

สปีดาร์นี้ทั้งบริเวณทะเลอ่าวไทยมีอุณหภูมิประมาณ 28-30 องศาเซลเซียส และทะเลอันดามันมีอุณหภูมิประมาณ 26-28 องศาเซลเซียส ตลอดทั้งสปีดาร์

ฝั่งอ่าวไทย



ฝั่งอันดามัน



ที่มา: Oceanweather, Inc.

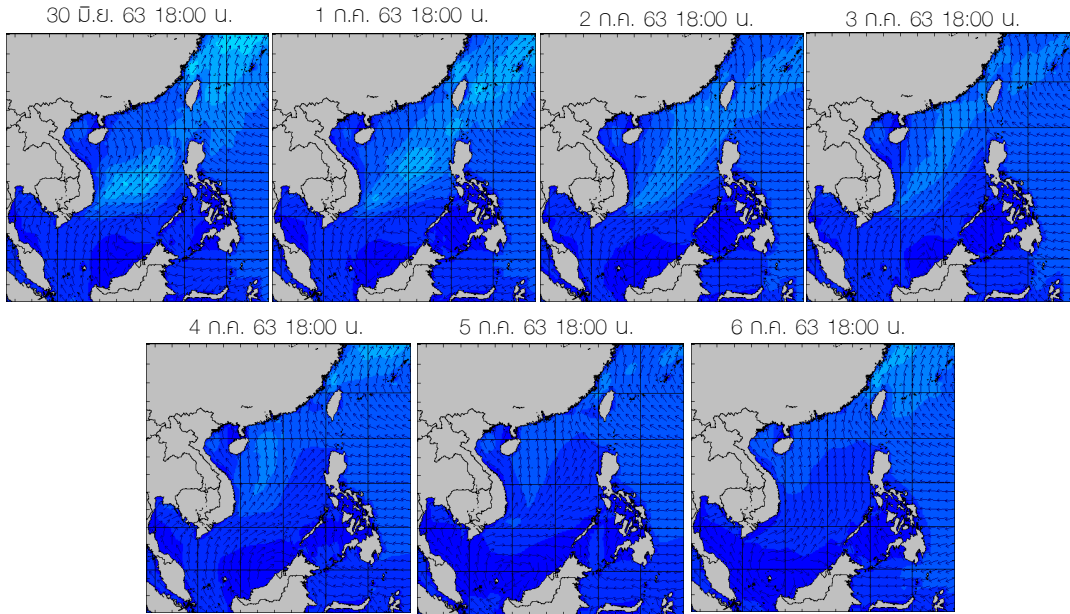
ข้อมูลเพิ่มเติม: https://www.thaiwater.net/DATA/REPORT/php/show_sst.php

https://www.thaiwater.net/DATA/REPORT/php/show_amdsst.php

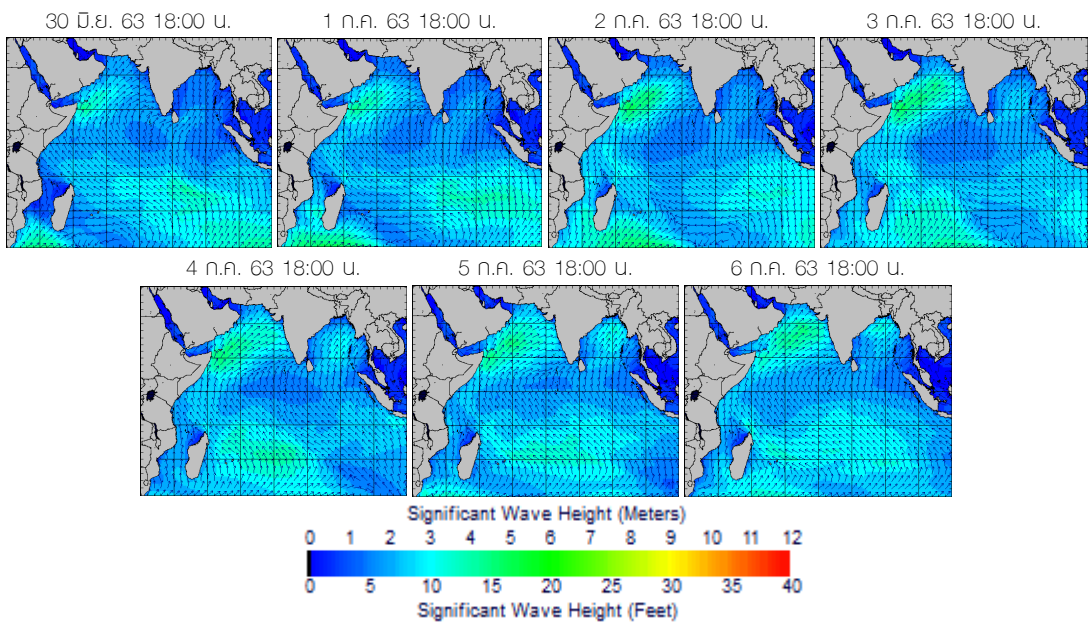
ความสูงและทิศทางคลื่นทะเล

สปีดาร์นี้บริเวณทะเลอ่าวไทยมีคลื่นสูงประมาณ 1 เมตร ตลอดทั้งสปีดาร์ ส่วนทะเลอันดามันมีคลื่นสูงประมาณ 1-1.5 เมตร ในช่วงต้นสปีดาร์ หลังจากนั้นคลื่นสูงประมาณ 1-2 เมตร ในช่วงปลายสปีดาร์

ฝั่งอ่าวไทย



ฝั่งอันดามัน



ที่มา: Oceanweather, Inc.

ข้อมูลเพิ่มเติม: http://www.thaiwater.net/DATA/REPORT/php/show_wave.php?zone=Ind
http://www.thaiwater.net/DATA/REPORT/php/show_wave.php?zone=scs

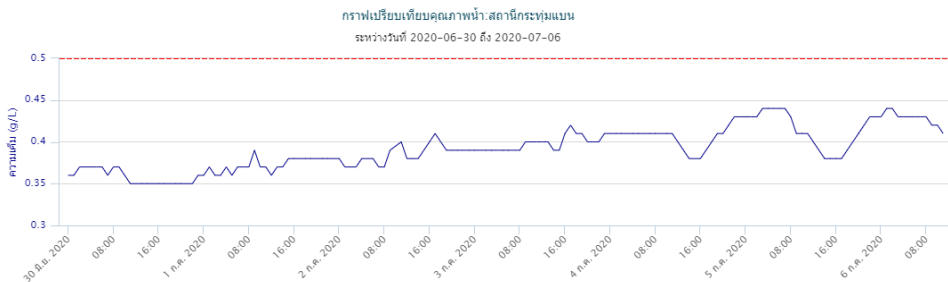
น้ำเค็มรุก

จากการตรวจวัดค่าความเค็มในแม่น้ำสายหลัก พบว่า บริเวณแม่น้ำเจ้าพระยา ณ สถานีสำแล มีความเค็มเกินเกณฑ์เฝ้าระวังคุณภาพน้ำดิบเพื่อผลิตน้ำประปา 0.25 กรัม/ลิตร เป็นระยะๆ ในช่วงวันที่ 2-6 ก.ค. 63 โดยค่าความเค็มสูงสุดที่วัดได้อยู่ที่ 0.29 กรัม/ลิตร ในวันที่ 3 ก.ค. 63 เวลา 05.40-06.30 น. วันที่ 5 ก.ค. 63 เวลา 05.50-07.10 น. และวันที่ 6 ก.ค. 63 เวลา 2.00-2.30 น. ส่วนบริเวณแม่น้ำท่าจีน ณ สถานีกระทุ่มแบนมีค่าความเค็มเกินเกณฑ์เฝ้าระวังคุณภาพน้ำดิบเพื่อผลิตน้ำประปา 0.25 กรัม/ลิตร ตลอดทั้งสปีดาคท์ โดยค่าความเค็มสูงสุดที่วัดได้ 0.44 กรัม/ลิตร ในวันที่ 5-6 ก.ค. 63 เวลา 01.00-07.00 น. ส่วนบริเวณแม่น้ำบางปะกง ณ สถานีบ้านสร้าง มีค่าความเค็มอยู่ในเกณฑ์ปกติตลอดทั้งสปีดาคท์

แม่น้ำเจ้าพระยา ณ สถานีสำแล (เกณฑ์เฝ้าระวังคุณภาพน้ำดิบเพื่อผลิตน้ำประปา 0.25 กรัม/ลิตร)



แม่น้ำท่าจีน ณ สถานีกระทุ่มแบน (เกณฑ์เฝ้าระวังคุณภาพน้ำดิบเพื่อผลิตน้ำประปา 0.25 กรัม/ลิตร)



แม่น้ำบางปะกง ณ สถานีบางแตน (อยู่ในเกณฑ์ปกติ)



ที่มา: คลังข้อมูลน้ำและอากาศแห่งชาติ

ข้อมูลเพิ่มเติม: <http://www.thaiwater.net/v3/salinity>

แผน/ผลการเพาะปลูกพืชในช่วงฤดูฝน ปี 2563

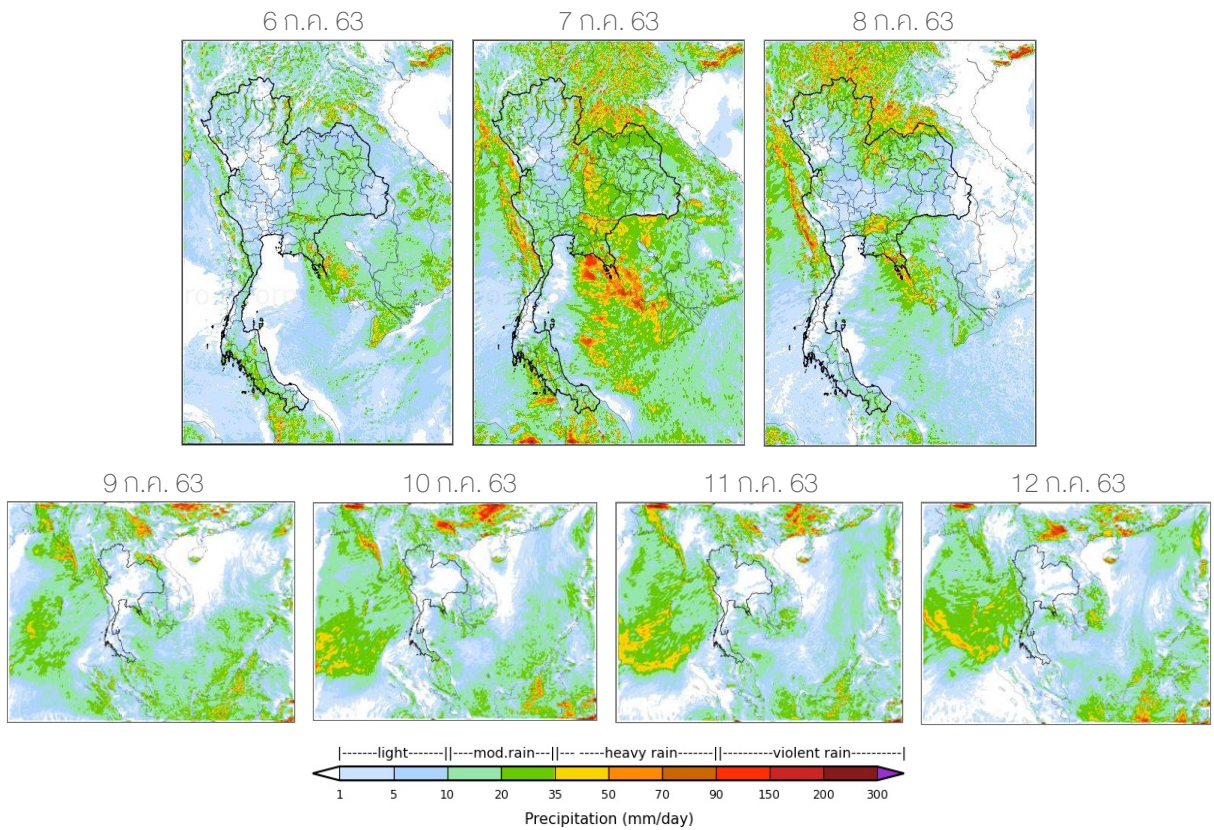
ปัจจุบันประเทศไทยมีการปลูกข้าวนาปีและพืชไร่-พืชผักไปแล้วทั้งหมด 6.81 ล้านไร่ หรือคิดเป็น 39.29% ของแผน เมื่อพิจารณาในรายละเอียด พบว่า มีการปลูกข้าวนาปีไปแล้ว 6.71 ล้านไร่ หรือคิดเป็น 39.98% โดยพื้นที่ที่มีการเพาะปลูกข้าวนาปีมากที่สุดเมื่อเทียบกับแผนที่วางไว้ของแต่ละพื้นที่ ได้แก่ ภาคตะวันออก 76.21% รองลงมาคือ ภาคตะวันออกเฉียงเหนือ 73.97% และบริเวณลุ่มน้ำเจ้าพระยา 30.99% ส่วนพื้นที่ที่มีการปลูกพืชไร่-พืชผักมากที่สุดเมื่อเทียบกับแผนที่วางไว้ของแต่ละพื้นที่ ได้แก่ ภาคตะวันออก 48.00% รองลงมาคือ บริเวณลุ่มน้ำเจ้าพระยา 31.35% และภาคตะวันออกเฉียงเหนือ 19.47%

ภาค	ข้าวนาปี			พืชไร่-พืชผัก			รวม		
	แผน (ล้านไร่)	ผล (ล้านไร่)	%	แผน (ล้านไร่)	ผล (ล้านไร่)	%	แผน (ล้านไร่)	ผล (ล้านไร่)	%
เหนือ	2.37	0.724	30.58	0.05	0.004	7.90	2.41	0.727	30.15
ตะวันออกเฉียงเหนือ	3.48	2.576	73.97	0.03	0.006	19.47	3.52	2.582	73.46
กลาง	0.01	0.005	31.56	0.01	0.001	7.25	0.03	0.006	19.59
ตะวันออก	0.92	0.703	76.21	0.02	0.012	48.00	0.95	0.715	75.47
ตะวันตก	1.26	0.100	7.94	0.27	0.027	10.02	1.53	0.127	8.31
ใต้	0.64	0.094	14.76	0.03	0.005	18.45	0.66	0.099	14.90
ลุ่มน้ำเจ้าพระยา	8.10	2.509	30.99	0.13	0.040	31.35	8.23	2.549	30.99
ทั่วประเทศ	16.79	6.712	39.98	0.54	0.094	17.56	17.33	6.806	39.29

ที่มา: กรมชลประทาน ข้อมูล ณ วันที่ 1 กรกฎาคม 2563

สถานการณ์ฝน 7 วันข้างหน้า

- **ช่วงวันที่ 6-8 ก.ค. 63** ลมมรสุมตะวันตกเฉียงใต้ที่พัดปกคลุมทะเลอันดามันและประเทศไทยยังคงมีกำลังแรง ส่งผลให้ประเทศไทยตอนบนยังคงมีฝนตกหนักได้ในบางแห่งโดยเฉพาะบริเวณภาคเหนือ ตอนบน ภาคตะวันออกเฉียงเหนือ ภาคตะวันออก และด้านตะวันตกของประเทศ
- **ช่วงวันที่ 9-12 ก.ค. 63** ลมมรสุมตะวันตกเฉียงใต้ที่พัดปกคลุมทะเลอันดามันและประเทศไทยอ่อนกำลังลง ส่งผลให้ประเทศไทยมีฝนลดลง แต่ยังคงมีฝนตกต่อเนื่องในบริเวณภาคเหนือ ภาคตะวันออกเฉียงเหนือ ภาคตะวันออก และด้านตะวันตกของประเทศ



ที่มา: สถาบันสารสนเทศทรัพยากรน้ำ (องค์การมหาชน)
 ข้อมูลเพิ่มเติม: http://live1.haii.or.th/wrf_image/index.php

คาดการณ์สภาวะระดับน้ำในแม่น้ำเจ้าพระยา

จากการคาดการณ์สถานการณ์น้ำขึ้น-น้ำลงบริเวณทะเลอ่าวไทย โดยสถาบันสารสนเทศทรัพยากรน้ำ (องค์การมหาชน) คาดว่าวันที่ 7 ก.ค. 63 บริเวณสถานีกองบัญชาการกองทัพเรือ น้ำลงต่ำสุด เวลา 15.00 น. ต่ำกว่าระดับน้ำทะเลปานกลาง 1.49 เมตร และน้ำขึ้นสูงสุดเวลา 22.00 น. สูงกว่าระดับน้ำทะเลปานกลาง 0.65 เมตร ส่วนบริเวณป้อมพระจุลจอมเกล้า น้ำลงต่ำสุด 13.00 น. ต่ำกว่าระดับน้ำทะเลปานกลาง 2.01 เมตร และน้ำขึ้นสูงสุดเวลา 21.00 น. สูงกว่าระดับน้ำทะเลปานกลาง 1.09 เมตร

หน้ากองบัญชาการกองทัพเรือ



ป้อมพระจุลจอมเกล้า

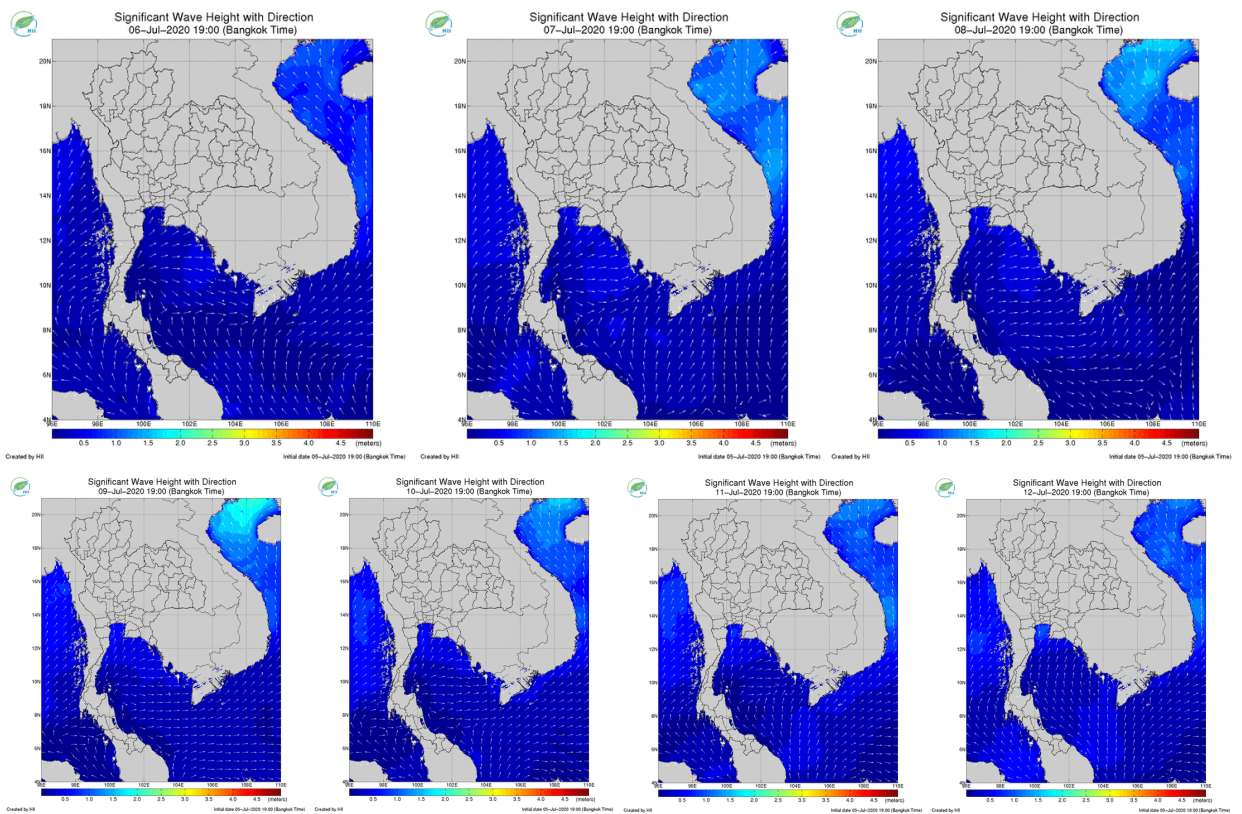


ที่มา: สถาบันสารสนเทศทรัพยากรน้ำ (องค์การมหาชน)

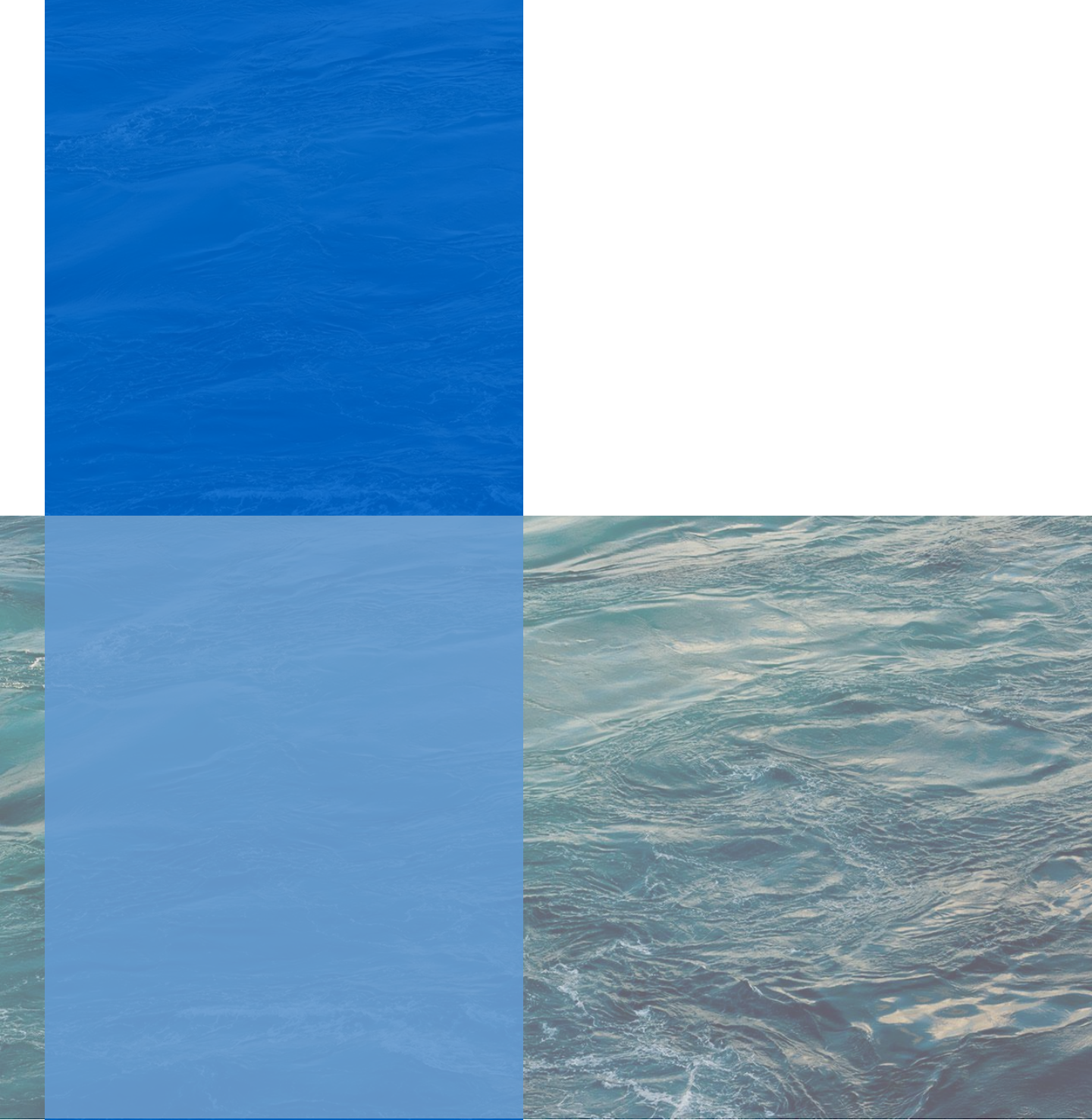
คาดการณ์ความสูงและทิศทางคลื่นทะเล

คาดการณ์ความสูงคลื่นในช่วงวันที่ 6-12 ก.ค. 63 ลมมรสุมตะวันตกเฉียงใต้ที่พัดปกคลุมทะเลอันดามันและประเทศไทยมีกำลังปานกลาง ส่งผลให้คลื่นลมในอ่าวไทยและทะเลอันดามันมีกำลังปานกลาง โดยจะมีคลื่นสูงประมาณ 1 เมตร

การคาดการณ์ความสูงและทิศทางคลื่นทะเล ระหว่างวันที่ 6-12 ก.ค. 63



ที่มา: สถาบันสารสนเทศทรัพยากรน้ำ (องค์การมหาชน)
ข้อมูลเพิ่มเติม: <http://www.thaiwater.net/v3/wrt/swan>



คลังข้อมูลน้ำและภูมิอากาศแห่งชาติ
National Hydroinformatics and Climate Data Center

โดย

สถาบันสารสนเทศทรัพยากรน้ำ (องค์การมหาชน)
กระทรวงการอุดมศึกษา วิทยาศาสตร์ วิจัยและนวัตกรรม



รู้น้ำ รู้อากาศ รู้ภัยพิบัติ

www.thaiwater.net

ThaiWater mobile application