

รู้น้ำ รู้อากาศ รู้กันภัยพิบัติ

[www.thaiwater.net](http://www.thaiwater.net)

ThaiWater mobile application



คลังข้อมูลน้ำและภูมิอากาศแห่งชาติ

National Hydroinformatics and Climate Data Center

# รู้น้ำรู้อากาศ

รายสัปดาห์

ประจำวันที่ 20 กรกฎาคม 2563



จัดทำโดย

สถาบันสารสนเทศทรัพยากรน้ำ (องค์การมหาชน)

กระทรวงการอุดมศึกษา วิทยาศาสตร์ วิจัยและนวัตกรรม

## สปีดาร์ที่ผ่านมา

### สภาพอากาศ

5 ลักษณะกลุ่มเมฆจากภาพถ่ายดาวเทียม

6 แพนที่ความกดอากาศ

7 สถานการณ์ฝน

- เรดาร์ตรวจอากาศ
- สถานีตรวจอากาศ
- ปริมาณฝนทั้งสปีดาร์

10 สภาพะฝนที่ผิดปกติ

11 ความชื้นในอากาศ

### สถานการณ์น้ำ

12 ความชื้นพื้นดิน

13 สถานการณ์น้ำในเขื่อน

- น้ำในเขื่อนขนาดใหญ่ทั้งประเทศ
- น้ำในเขื่อนพื้นที่ลุ่มน้ำเจ้าพระยา

16 ระดับน้ำในแม่น้ำสายหลัก

17 สถานการณ์อุทกภัย

18 สถานการณ์น้ำทะเล

- อุณหภูมิพื้นผิวน้ำทะเล
- ความสูงและทิศทางคลื่นทะเล
- น้ำเค็มรุก

21 แพน/พล การเพาะปลูกพืชในช่วงฤดูแล้ง

## คาดการณ์สปีดาร์หน้า

### สภาพอากาศ

22 คาดการณ์ฝน 7 วันข้างหน้า

### สถานการณ์น้ำ

23 คาดการณ์ระดับน้ำในแม่น้ำเจ้าพระยา

24 คาดการณ์ความสูงและทิศทางคลื่นทะเล

## HIGHLIGHT

- สัปดาห์นี้เกิดน้ำล้นตลิ่งบริเวณแม่น้ำป่าสัก ตำบลหล่มสัก อำเภอหล่มสัก จังหวัดเพชรบูรณ์ จำนวน 2 ครั้ง เนื่องจากมีฝนตกต่อเนื่องบริเวณพื้นที่เหนือน้ำ



- และถึงแม้จะมีฝนตกหนักถึงหนักมากกระจายตัวอยู่ในหลายพื้นที่ จนทำให้เกิดน้ำท่วมและน้ำป่าไหลหลาก แต่ปริมาณน้ำไหลลงอ่างฯ ก็ยังคงมีค่อนข้างน้อย โดยเฉพาะบริเวณเขื่อนภูมิพล และเขื่อนอุบลรัตน์ ทั้งนี้ในรอบสัปดาห์ที่ผ่านมา เขื่อนขนาดใหญ่ทั้ง 35 แห่งทั่วประเทศมีการระบายน้ำมากกว่าปริมาณไหลลงอ่างฯ อยู่ประมาณ 15 ล้านลูกบาศก์เมตร
- คุณภาพน้ำดิบเพื่อการผลิตน้ำประปา ณ สถานีสำแล อยู่ในเกณฑ์เฝ้าระวัง เนื่องจากคลื่นลมในทะเลอ่าวไทยพัดตรงเข้าสู่ปากแม่น้ำเจ้าพระยา ทำให้ความเค็มรุกคืบเข้าไปในลำน้ำ ส่งผลให้ความเค็มในแม่น้ำเจ้าพระยาเพิ่มสูงขึ้น

# สรุปสถานการณ์ที่ผ่านมาและคาดการณ์สัปดาห์หน้า

## สถานการณ์ปัจจุบัน

**สภาพอากาศ :** สัปดาห์นี้ลมมรสุมตะวันตกเฉียงใต้ที่พัดปกคลุมทะเลอันดามันและประเทศไทยมีกำลังแรง ประกอบกับมีลมตะวันออกเฉียงใต้พัดเข้ามาปกคลุมภาคตะวันออกเฉียงเหนือ ส่งผลให้ประเทศไทยมีฝนตกเพิ่มขึ้น และมีฝนตกหนักในบางแห่ง โดยเฉพาะบริเวณภาคเหนือ ภาคกลาง ภาคตะวันออกเฉียงเหนือด้านฝั่งตะวันตก ภาคตะวันออก และภาคใต้ โดยมีปริมาณฝนสะสม 7 วัน ที่วัดได้จากระบบโทรมาตรของสถาบันสารสนเทศทรัพยากรน้ำสูงสุด 3 อันดับแรก ได้แก่ จังหวัดจตุรดิตถ์ 201 มิลลิเมตร จังหวัดจันทบุรี 169 มิลลิเมตร และจังหวัดเลย 148 มิลลิเมตร

**น้ำในเขื่อน :** ปัจจุบันเขื่อนขนาดใหญ่ทั้ง 35 แห่งทั่วประเทศ มีปริมาณน้ำกักเก็บรวมกัน 30,093 ล้านลูกบาศก์เมตร คิดเป็น 42% ของความจุ สถานการณ์อยู่ในเกณฑ์น้ำน้อย โดยเป็นปริมาณน้ำใช้การได้จริง 6,824 ล้านลูกบาศก์เมตร ซึ่งมีเขื่อนที่มีปริมาณน้ำกักเก็บอยู่ในเกณฑ์น้ำน้อยวิกฤตจำนวนทั้งสิ้น 25 เขื่อน ได้แก่ เขื่อนภูมิพล (29%) เขื่อนแม่จิด (20%) เขื่อนแม่กวงอุดมธารา (28%) เขื่อนทิวคอบหมา (22%) เขื่อนแควน้อย (15%) เขื่อนแม่บอง (22%) เขื่อนลำตะคอง (28%) เขื่อนสำโรงเพลิง (20%) เขื่อนอุบลรัตน์ (13%) เขื่อนจุฬาภรณ์ (30%) เขื่อนห้วยหลวง (18%) เขื่อนลำนางรอน (15%) เขื่อนมูลบน (18%) เขื่อนน้ำพุง (21%) เขื่อนลำเซ (14%) เขื่อนป่าสักชลสิทธิ์ (10%) เขื่อนกระเสียว (17%) เขื่อนทับเสลา (20%) เขื่อนบางพระ (12%) เขื่อนคลองสียัด (11%) เขื่อนขุนด่านปราการชล (23%) เขื่อนประแสร์ (17%) เขื่อนนฤปดินทรจินดา (27%) เขื่อนแก่งกระจาน (28%) และเขื่อนปราณบุรี (26%)

**น้ำในแม่น้ำลำคลอง :** จากการตรวจวัดระดับน้ำในแม่น้ำสายหลักในหนึ่งสัปดาห์ที่ผ่านมา พบว่า ระดับน้ำในแม่น้ำสายหลักในภาคเหนือมีระดับน้ำน้อยถึงน้ำน้อยวิกฤต และมีน้ำล้นตลิ่งบริเวณแม่น้ำป่าสัก ตำบลหล่มสัก อำเภอหล่มสัก จังหวัดเพชรบูรณ์ ภาคตะวันออกเฉียงเหนือมีระดับน้ำน้อยโดยเฉพาะบริเวณต้นน้ำของแม่น้ำชี ภาคตะวันออกและภาคกลางมีระดับน้ำปานกลางถึงน้ำมาก และมีน้ำล้นตลิ่งต่ำบริเวณปากแม่น้ำในช่วงน้ำทะเลหนุนสูงบริเวณ สถานีคลองมหาชัย วัดพันท้ายนรสิงห์ อำเภอเมืองสมุทรสาคร จังหวัดสมุทรสาคร ส่วนภาคใต้มีระดับน้ำปานกลางถึงน้ำน้อย

## คาดการณ์

**คาดการณ์ฝน :** ช่วงวันที่ 20-22 ก.ค. 63 ลมมรสุมตะวันตกเฉียงใต้พัดปกคลุมประเทศไทยทะเลอันดามัน ประกอบกับลมตะวันออกเฉียงใต้ จะพัดปกคลุมบริเวณประเทศไทยตอนบน ทำให้เกิดการพัดสอกัน ส่งผลให้มีฝนตกหนักได้ในบางแห่งบริเวณภาคเหนือตอนบน ภาคตะวันออกเฉียงเหนือตอนบน ภาคตะวันออก และภาคใต้ฝั่งตะวันตก ส่วนในช่วงวันที่ 23-26 ก.ค. 63 ลมมรสุมตะวันตกเฉียงใต้ยังคงพัดปกคลุมทะเลอันดามันและประเทศไทย ประกอบกับลมตะวันออกเฉียงใต้ยังคงพัดปกคลุมบริเวณประเทศไทยตอนบน ส่งผลให้มีฝนตกต่อเนื่องและมีฝนตกหนักได้ในบางแห่ง โดยเฉพาะบริเวณภาคเหนือตอนบน ภาคตะวันออกเฉียงเหนือตอนบน ภาคตะวันออก และภาคใต้ฝั่งตะวันตก

**คาดการณ์ระดับน้ำในแม่น้ำเจ้าพระยา :** จากการคาดการณ์สถานการณ์น้ำขึ้น-น้ำลงบริเวณทะเลอ่าวไทย โดยสถาบันสารสนเทศทรัพยากรน้ำ (องค์การมหาชน) คาดว่าวันที่ 21 ก.ค. 63 บริเวณสถานีกองบัญชาการกองทัพเรือ น้ำลงต่ำสุด เวลา 14.00 น. ต่ำกว่าระดับน้ำทะเลปานกลาง 1.43 เมตร และน้ำขึ้นสูงสุดเวลา 21.00-22.00 น. สูงกว่าระดับน้ำทะเลปานกลาง 0.67 เมตร ส่วนบริเวณป้อมพระจุลจอมเกล้า น้ำลงต่ำสุด 12.00 น. ต่ำกว่าระดับน้ำทะเลปานกลาง 1.85 เมตร และน้ำขึ้นสูงสุดเวลา 20.00 น. สูงกว่าระดับน้ำทะเลปานกลาง 1.30 เมตร

**คาดการณ์คลื่น :** คาดการณ์ความสูงคลื่นในช่วงวันที่ 22-28 ก.ค. 63 มรสุมตะวันตกเฉียงใต้ที่พัดปกคลุมทะเลอันดามันและประเทศไทยมีกำลังอ่อนลง ส่งผลให้คลื่นลมในอ่าวไทยและทะเลอันดามันจะมีกำลังอ่อน โดยจะมีคลื่นสูงประมาณ 1 เมตร



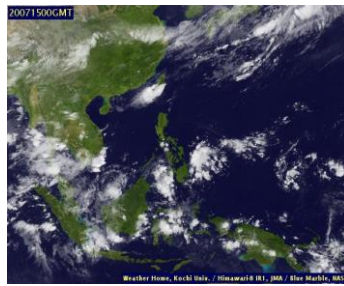
# ลักษณะกลุ่มเมฆจากภาพถ่ายดาวเทียม

สปีดาร์นี้ภาคเหนือตอนล่าง ภาคกลาง ภาคตะวันออก และภาคใต้ตอนบน มีกลุ่มเมฆปกคลุมหนาแน่น ในช่วงวันที่ 14-15 ก.ค. 63 ส่วนช่วงวันที่ 16-18 ก.ค. 63 ปริมาณเมฆลดลงมากแต่ยังคงมีปกคลุมในบางพื้นที่ของภาคเหนือและภาคใต้ หลังจากนั้นกลุ่มเมฆหนาได้กระจายตัวปกคลุมเพิ่มขึ้นอีกครั้งในช่วงวันที่ 19-20 ก.ค. 63 โดยเฉพาะพื้นที่ภาคใต้

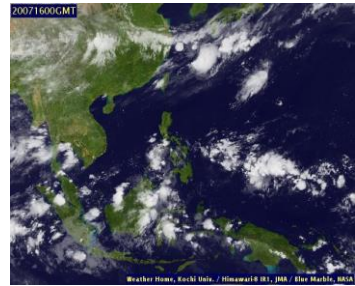
14 ก.ค. 63 07:00 น.



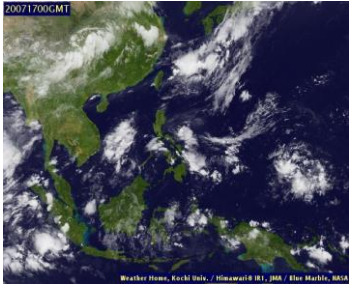
15 ก.ค. 63 07:00 น.



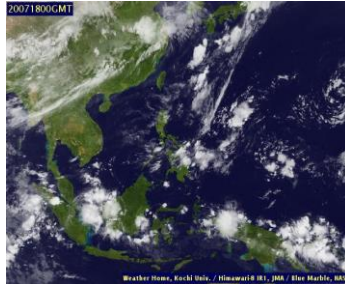
16 ก.ค. 63 07:00 น.



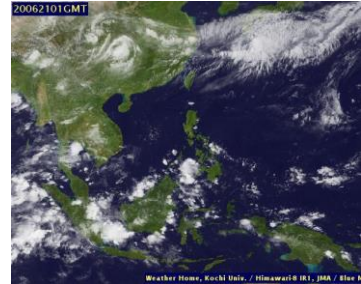
17 ก.ค. 63 07:00 น.



18 ก.ค. 63 07:00 น.



19 ก.ค. 63 07:00 น.



20 ก.ค. 63 07:00 น.

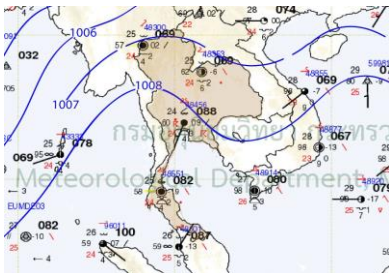


ที่มา: ภาพถ่ายจากดาวเทียม Himawari-8 จัดทำโดย Kochi University.  
ข้อมูลเพิ่มเติม: <https://www.thaiwater.net/TyphoonTracking/Goes9.php>

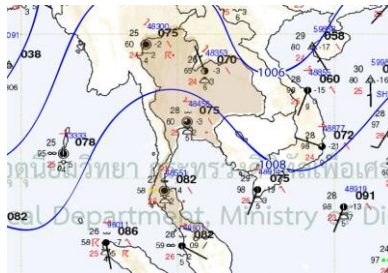
# แผนที่อากาศ

สปีดาร์นี้ลมมรสุมตะวันตกเฉียงใต้ที่พัดปกคลุมทะเลอันดามันและประเทศไทยมีกำลังแรง ประกอบกับมีลมตะวันออกเฉียงใต้พัดเข้ามาปกคลุมภาคตะวันออกเฉียงเหนือ ส่งผลให้ประเทศไทยมีฝนตกเพิ่มขึ้น และมีฝนตกหนักในบางแห่ง โดยเฉพาะบริเวณภาคเหนือ ภาคกลาง ภาคตะวันออกเฉียงเหนือด้านฝั่งตะวันตก ภาคตะวันออก และภาคใต้

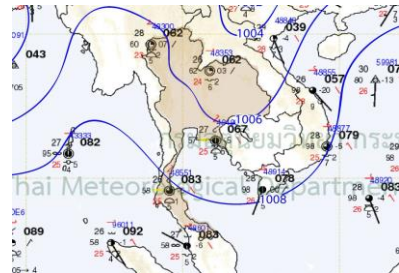
14 ก.ค. 63 07:00 น.



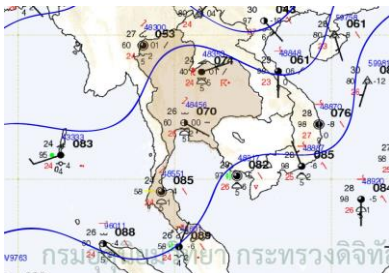
15 ก.ค. 63 07:00 น.



16 ก.ค. 63 07:00 น.



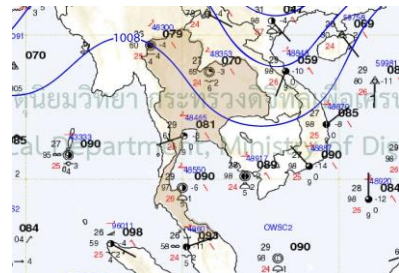
17 ก.ค. 63 07:00 น.



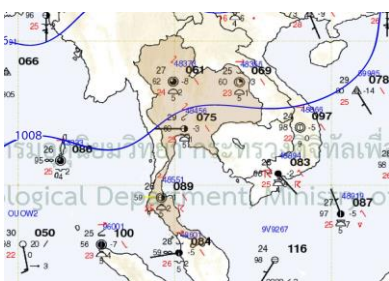
18 ก.ค. 63 07:00 น.



19 ก.ค. 63 07:00 น.



20 ก.ค. 63 07:00 น.



ที่มา: กรมอุตุนิยมวิทยา

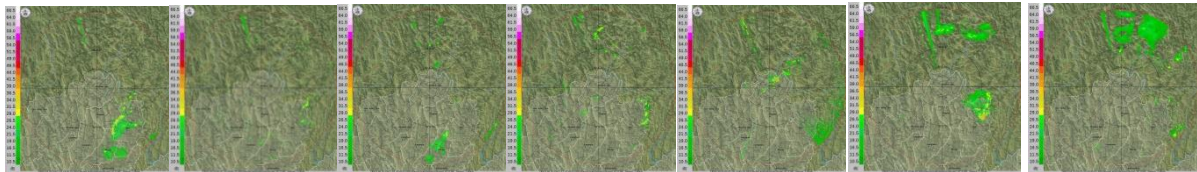
ข้อมูลเพิ่มเติม: [http://www.thaiwater.net/DATA/REPORT/php/hmain.php?page=TyphoonTracking/show\\_weather\\_map.php](http://www.thaiwater.net/DATA/REPORT/php/hmain.php?page=TyphoonTracking/show_weather_map.php)



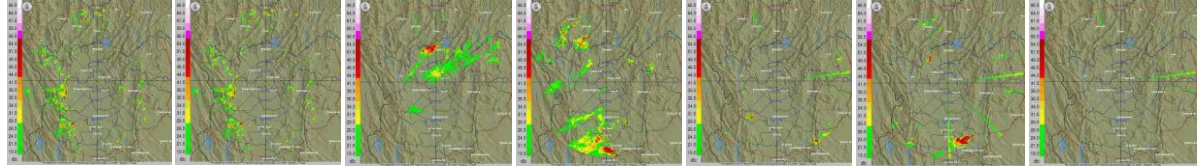
# สถานการณ์ฝนจากภาพเรดาร์ตรวจอากาศ

เครือข่ายภาพเรดาร์ตรวจวัดปริมาณฝนของกรมอุตุนิยมวิทยาและกรมฝนหลวงการบินและการเกษตร ได้แก่ เรดาร์เชียงใหม่ เรดาร์พิษณุโลก เรดาร์ขอนแก่น เรดาร์สทศหีบ และเรดาร์สงขลา ได้ตรวจพบกลุ่มฝนตกปานกลางถึงหนักบริเวณภาคเหนือตอนล่างในช่วงต้นสปีดาร์ถึงกลางสปีดาร์ โดยเฉพาะในช่วงวันที่ 16-17 ก.ค. 63 ที่ตรวจพบกลุ่มฝนตกหนักมากในพื้นที่ ส่วนภาคกลางมีกลุ่มฝนตกปานกลางถึงตกหนักในช่วงวันที่ 14-16 ก.ค. 63 ภาคตะวันออกเฉียงเหนือมีกลุ่มฝนตกปานกลางถึงตกหนักกระจุกตัวในบางพื้นที่ในช่วงวันที่ 14 ก.ค. 63, 16 ก.ค. 63 และ 18-20 ก.ค. 63 ภาคตะวันออกมีฝนตกปานกลางถึงตกหนักตลอดทั้งสปีดาร์ ส่วนภาคใต้มีฝนตกปานกลางถึงตกหนักกระจายตัวในช่วงวันที่ 14-19 ก.ค. 63

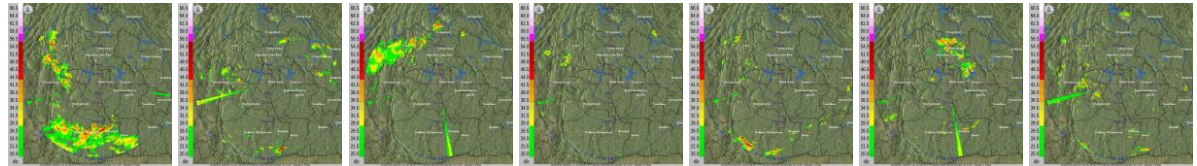
เรดาร์เชียงใหม่  
14 ก.ค. 63



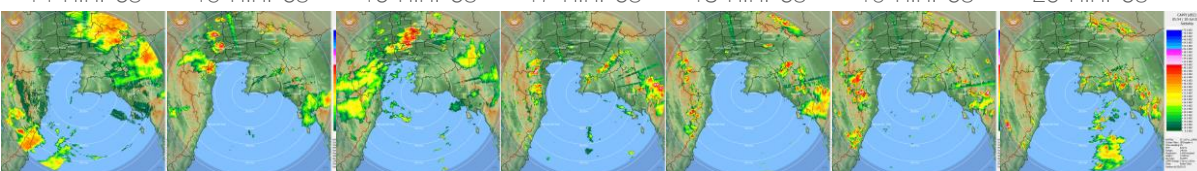
เรดาร์พิษณุโลก  
14 ก.ค. 63



เรดาร์ขอนแก่น  
14 ก.ค. 63



เรดาร์สทศหีบ  
14 ก.ค. 63



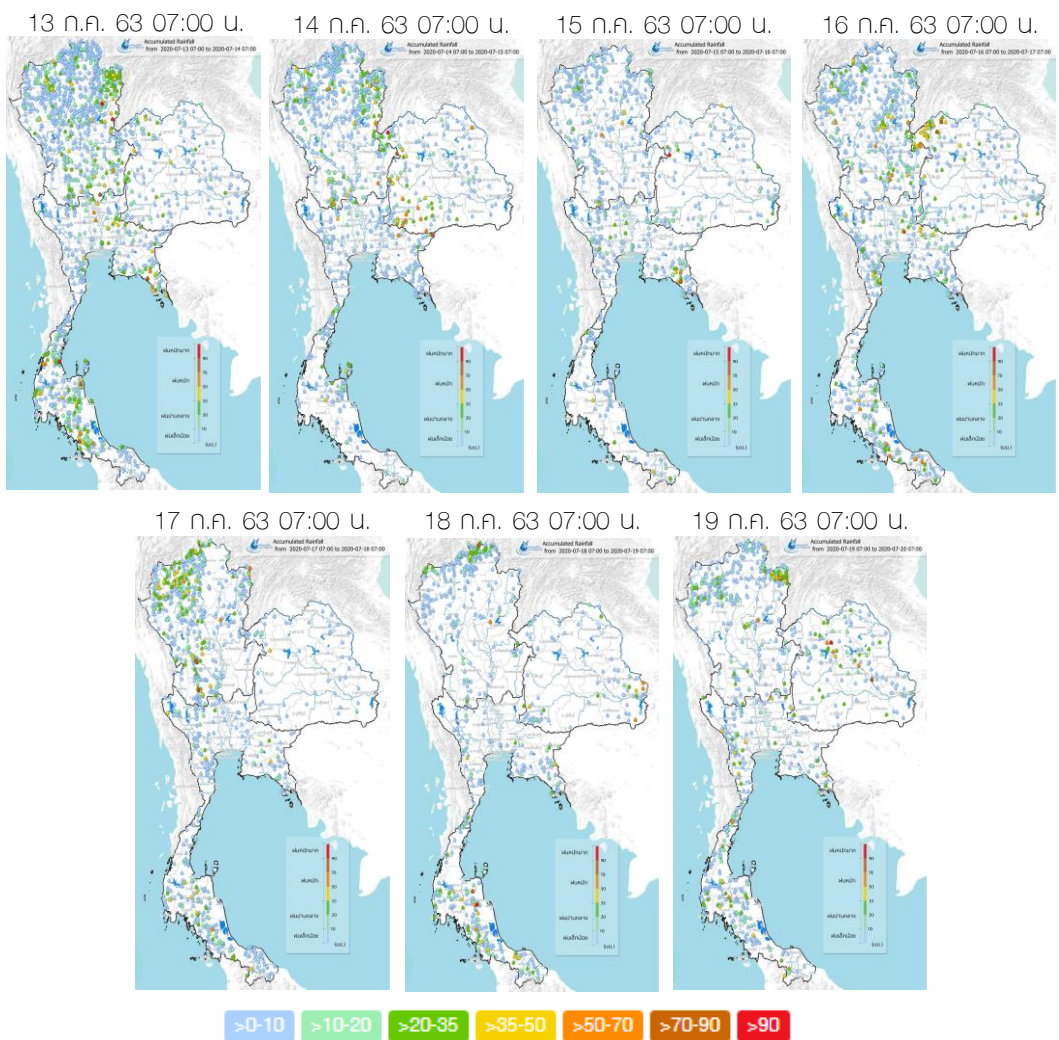
เรดาร์สงขลา  
14 ก.ค. 63



ที่มา: กรมอุตุนิยมวิทยาและกรมฝนหลวงการบินและการเกษตร  
ข้อมูลเพิ่มเติม : <http://www.thaiwater.net/v3/hydro>

# ปริมาณฝนรายวันจากสถานีตรวจอากาศ

สปีดาร์นี้บริเวณภาคเหนือ ภาคตะวันออกเฉียงเหนือด้านฝั่งตะวันตก ภาคตะวันออก และภาคกลางมีฝนตกหนักถึงหนักมากตลอดทั้งสปีดาร์ โดยเฉพาะบริเวณจังหวัดเชียงใหม่ เชียงราย น่าน แพร่ อุตรดิตถ์ ลำพูน เพชรบูรณ์ อุทัยธานี กำแพงเพชร สุโขทัย พิจิตร นครสวรรค์ ขอนแก่น อำนาจเจริญ อุบลราชธานี ยโสธร บุรีรัมย์ นครราชสีมา นครพนม เลย เชียงูมิ อุรธานี หนองบัวลำภู สุพรรณบุรี นครนายก สระแก้ว ปราจีนบุรี จันทบุรี และตราด ส่วนบริเวณภาคใต้มีฝนตกหนักถึงหนักมาก โดยเฉพาะบริเวณจังหวัดประจวบคีรีขันธ์ ชุมพร ระนอง สุราษฎร์ธานี สตูล สงขลา นครศรีธรรมราช ตรัง กระบี่ พัทลุง ปัตตานี ยะลา ในช่วงวันที่ 13 ก.ค. 63 16-19 ก.ค. 63



ที่มา: คลังข้อมูลน้ำเสถียรภูมิอากาศแห่งชาติ

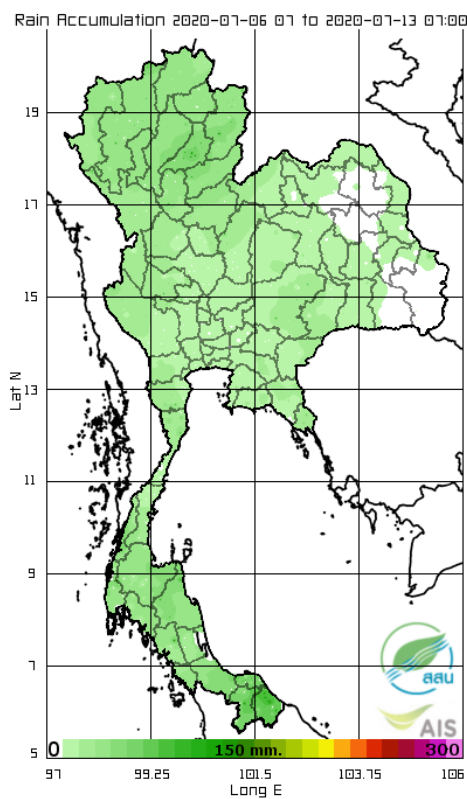
ข้อมูลเพิ่มเติม: <http://www.nhc.in.th/product/latest/img/rain24.jpg>



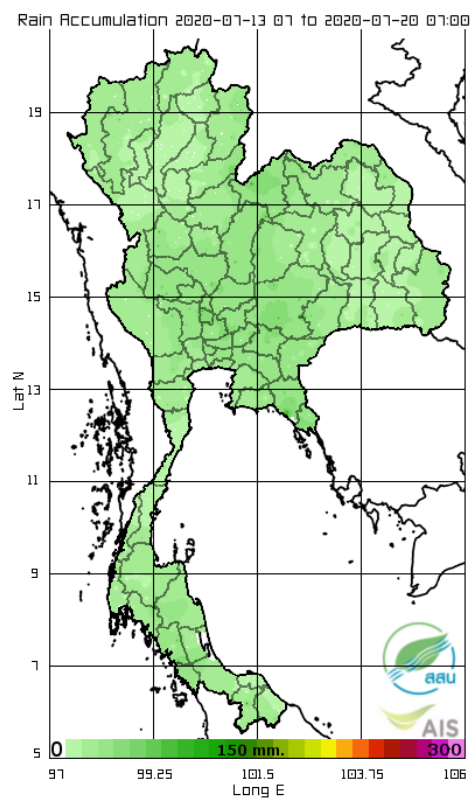
## ปริมาณฝนทั้งสัปดาห์

สัปดาห์นี้ประเทศไทยมีปริมาณฝนเพิ่มขึ้นจากสัปดาห์ที่ผ่านมา โดยเฉพาะบริเวณภาคตะวันออก ภาคตะวันออกเฉียงเหนือ และภาคกลาง ส่วนบริเวณภาคเหนือและภาคใต้ตอนล่างมีปริมาณฝนลดลงจากสัปดาห์ที่ผ่านมา โดยมีปริมาณฝนสะสม 7 วัน ที่วัดได้จากระบบโทรมาตรของสถาบันสารสนเทศทรัพยากรน้ำสูงสุด 3 อันดับแรก ได้แก่ จังหวัดอุตรดิตถ์ 201 มิลลิเมตร จังหวัดจันทบุรี 169 มิลลิเมตร และจังหวัดเลย 148 มิลลิเมตร

สัปดาห์ที่แล้ว



สัปดาห์นี้



ที่มา: สถาบันสารสนเทศทรัพยากรน้ำ (องค์การมหาชน)

ข้อมูลเพิ่มเติม: [http://www.thaiwater.net/DATA/site/content/ts\\_show\\_top7.html?type=rain\\_acc&sort\\_type=max](http://www.thaiwater.net/DATA/site/content/ts_show_top7.html?type=rain_acc&sort_type=max)

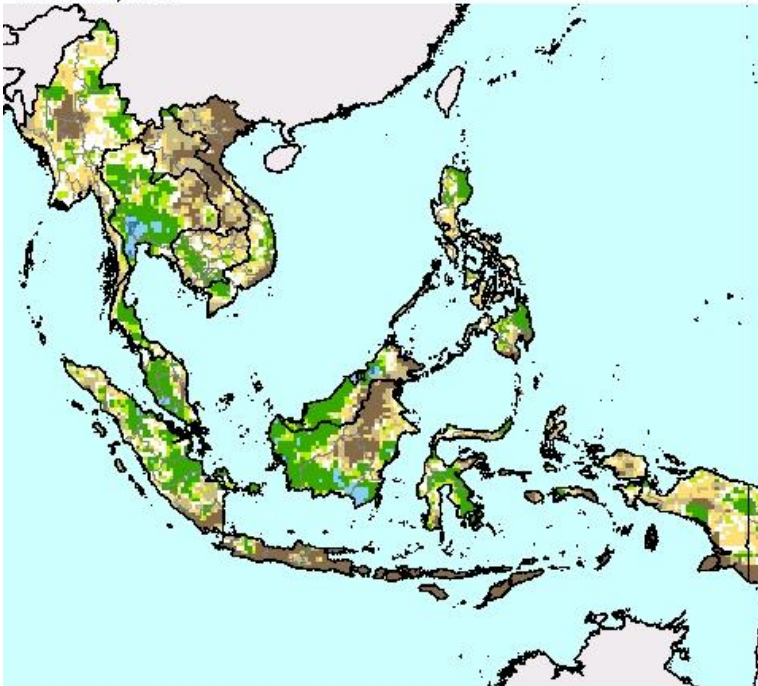
## สภาวะฝนที่ผิดปกติ

(ในช่วงวันที่ 13-19 ก.ค. 63)

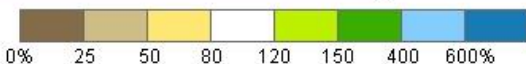
- ภาคเหนือ ภาคเหนือตอนบนมีปริมาณฝนต่ำกว่าเกณฑ์ปกติเล็กน้อย ส่วนบริเวณภาคเหนือตอนล่างมีปริมาณฝนสูงกว่าเกณฑ์ปกติ
- ภาคตะวันออกเฉียงเหนือ พื้นที่ส่วนใหญ่มีปริมาณฝนต่ำกว่าเกณฑ์ปกติถึงต่ำกว่าเกณฑ์ปกติมาก ส่วนบริเวณด้านฝั่งตะวันตกของภาคมีปริมาณฝนสูงกว่าเกณฑ์ปกติเล็กน้อย
- ภาคกลาง มีปริมาณฝนสูงกว่าเกณฑ์ปกติถึงสูงกว่าเกณฑ์ปกติมาก
- ภาคตะวันออก มีปริมาณฝนสูงกว่าเกณฑ์ปกติถึงใกล้เคียงเกณฑ์ปกติ
- ภาคใต้ ด้านตะวันตกของภาคมีปริมาณฝนใกล้เคียงเกณฑ์ปกติ ส่วนบริเวณด้านตะวันออกของภาคมีปริมาณฝนสูงกว่าเกณฑ์ปกติเล็กน้อย
- กรุงเทพฯและปริมณฑล มีปริมาณฝนสูงกว่าเกณฑ์ปกติมาก

Percent of Normal Precipitation (USAF 557th WW)

Jul. 13 - 19, 2020



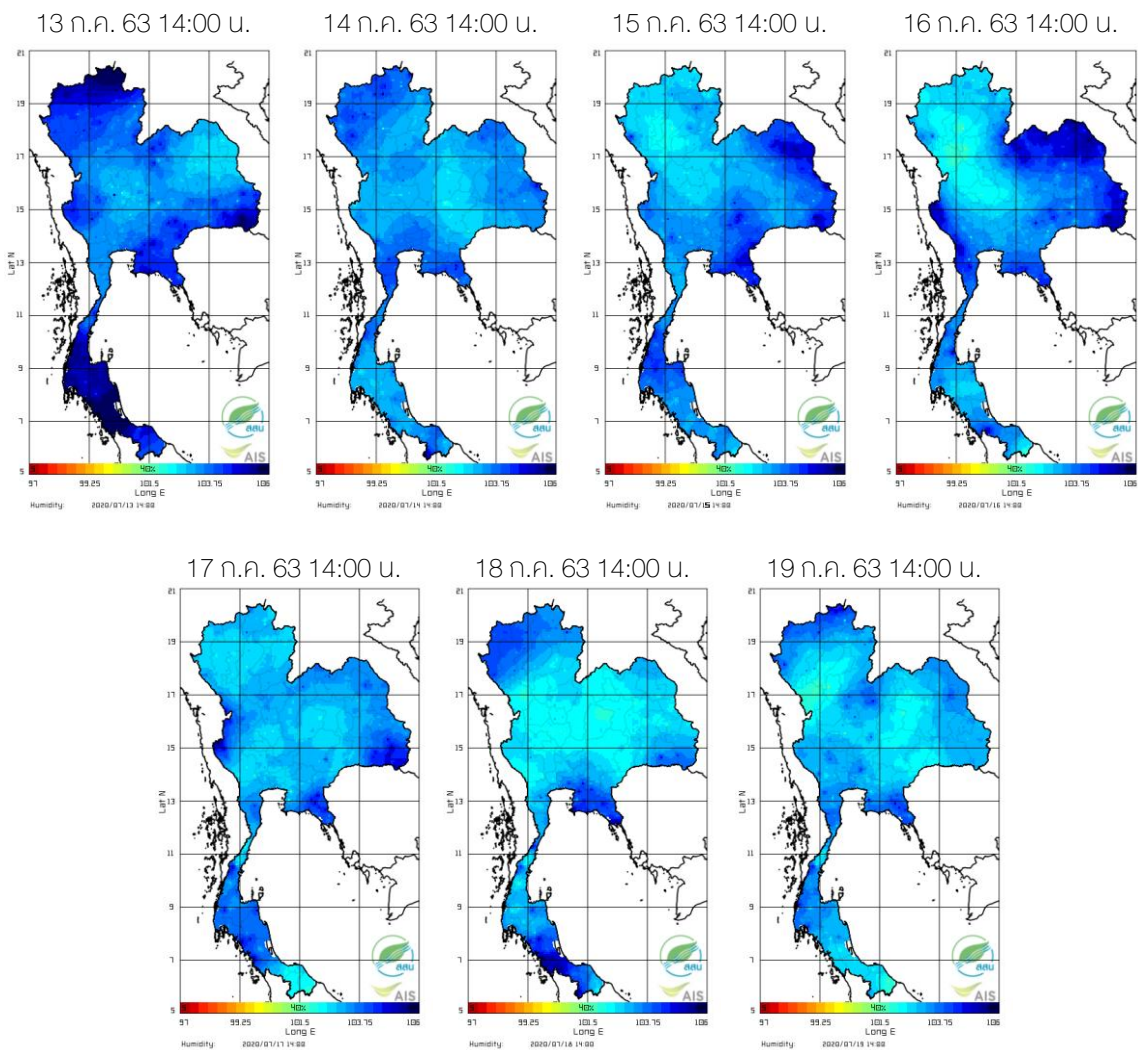
- >600 สูงกว่าเกณฑ์ปกติมาก
- 400-600 สูงกว่าเกณฑ์ปกติ
- 150-400 สูงกว่าเกณฑ์ปกติเล็กน้อย
- 80-150 ใกล้เคียงเกณฑ์ปกติ
- 50-80 ต่ำกว่าเกณฑ์ปกติ
- <=50 ต่ำกว่าเกณฑ์ปกติมาก



ที่มา: <https://ipad.fas.usda.gov/cropexplorer/imageview.aspx?regionid=seasia>

# ความชื้นในอากาศ

แผนภาพแสดงการกระจายตัวของความชื้นในอากาศของประเทศไทยสะสมช่วงเวลา 14.00 น. ระหว่างวันที่ 13-19 ก.ค. 63 พบว่า ประเทศไทยมีความชื้นค่อนข้างสูงบริเวณด้านฝั่งตะวันตกของ ประเทศ ในช่วงวันที่ 13 ก.ค. 63 หลังจากนั้นความชื้นค่อยๆ ลดลงบริเวณภาคเหนือ ภาคกลาง ด้านฝั่งตะวันตก และภาคใต้ ในช่วงวันที่ 14-17 ก.ค. 63 และกลับมาเพิ่มสูงขึ้นบริเวณภาคเหนือ ตอนบนในช่วงวันที่ 18-19 ก.ค. 63 ส่วนบริเวณภาคตะวันออกเฉียงเหนือตอนบนมีความชื้น เพิ่มขึ้นในช่วงวันที่ 14-16 ก.ค. 63 และค่อยๆ ลดลงอีกครั้งในช่วงวันที่ 18-19 ก.ค. 63



ที่มา: สถาบันสารสนเทศทรัพยากรน้ำ (องค์การมหาชน)

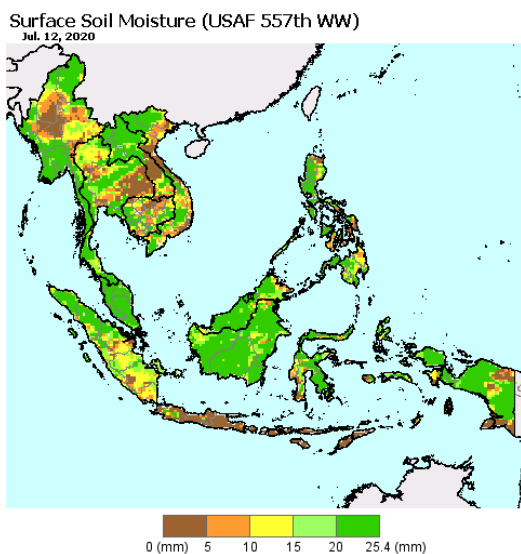
ข้อมูลเพิ่มเติม: [http://www.thaiwater.net/DATA/REPORT/php/radar/show\\_tmplmg.php](http://www.thaiwater.net/DATA/REPORT/php/radar/show_tmplmg.php)



## ความชื้นผิวดิน

วันที่ 19 ก.ค. 63 ประเทศไทยตอนบนมีความชื้นผิวดินลดลงจากสัปดาห์ที่ผ่านมา โดยเฉพาะบริเวณภาคเหนือด้านฝั่งตะวันออก ภาคตะวันออกเฉียงเหนือตอนบน ภาคกลาง ด้านฝั่งตะวันตก และภาคใต้ด้านฝั่งตะวันออก ส่วนบริเวณภาคตะวันออกเฉียงเหนือตอนล่างและภาคใต้ด้านฝั่งตะวันตกมีปริมาณฝนเพิ่มขึ้นจากสัปดาห์ที่ผ่านมา

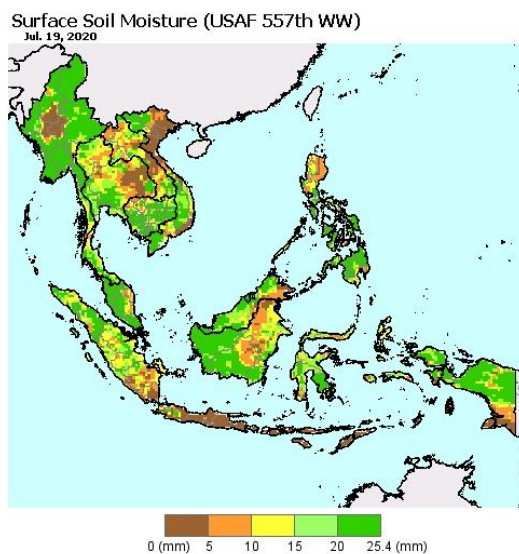
วันที่ 12 ก.ค. 2563



USDA Foreign Agricultural Service  
Global Market Analysis  
International Production Assessment Division

Source: United States Air Force  
557th Weather Wing  
<http://www.557weatherwing.af.mil/>

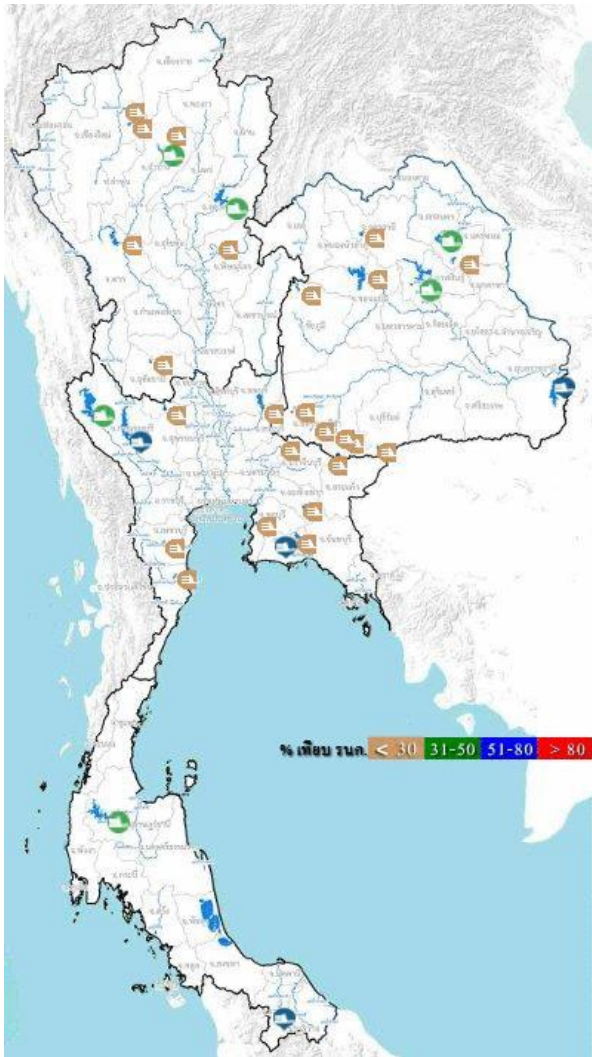
วันที่ 19 ก.ค. 2563



ที่มา: USDA (United States Department of Agriculture)

ที่มา: <https://ipad.fas.usda.gov/cropexplorer/imageview.aspx?regionid=seasia>

## สถานการณ์น้ำในเขื่อนขนาดใหญ่ทั่วประเทศ



ปัจจุบันเขื่อนขนาดใหญ่ทั้ง 35 แห่งทั่วประเทศ มีปริมาณน้ำกักเก็บรวมกัน 30,093 ล้านลูกบาศก์เมตร คิดเป็น 42% ของความจุ สถานการณ์อยู่ในเกณฑ์น้ำน้อย โดยเป็นปริมาณน้ำใช้การได้จริง 6,824 ล้านลูกบาศก์เมตร ซึ่งมีเขื่อนที่มีปริมาณน้ำกักเก็บอยู่ในเกณฑ์น้ำน้อย วิกฤตจำนวนทั้งสิ้น 25 เขื่อน ได้แก่ เขื่อนภูมิพล (29%) เขื่อนแม่จิด (20%) เขื่อนแม่กวงอุดมธารา (28%) เขื่อนก๊วกคอบมา (22%) เขื่อนแควน้อย (15%) เขื่อนแม่มอก (22%) เขื่อนลำตะคอง (28%) เขื่อนลำพระเพลิง (20%) เขื่อนอุบลรัตน์ (13%) เขื่อนจุฬาภรณ์ (30%) เขื่อนห้วยหลวง (18%) เขื่อนลำนางรอน (15%) เขื่อนมูลบน (18%) เขื่อนน้ำพุง (21%) เขื่อนลำแะ (14%) เขื่อนป่าสักชลสิทธิ์ (10%) เขื่อนกระเสียว (17%) เขื่อนทับเสลา (20%) เขื่อนบางพระ (12%) เขื่อนคลองสียัด (11%) เขื่อนขุนด่านปราการชล (23%) เขื่อนประแสร์ (17%) เขื่อนนฤบดินทรจินดา (27%) เขื่อนแก่งกระจาน (28%) และเขื่อนปราณบุรี (26%)

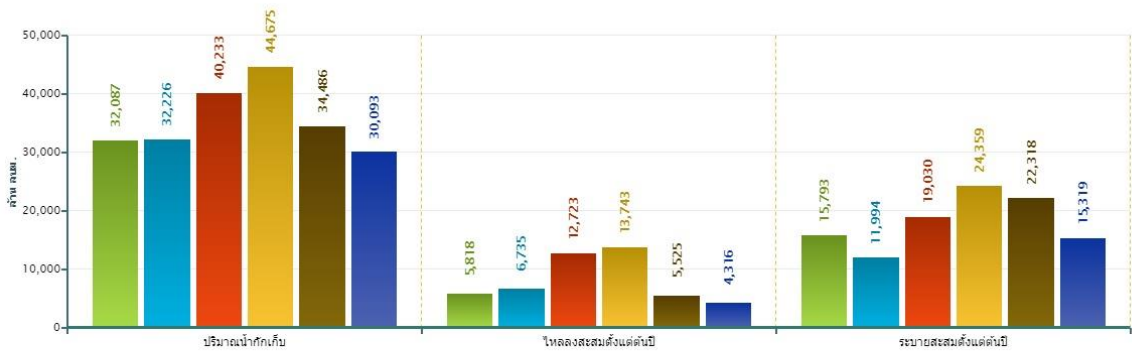
ที่มา: คลังข้อมูลน้ำและภูมิอากาศแห่งชาติ

ข้อมูลเพิ่มเติม : <http://watersituation.thaiwater.net/v1/public/report/dam>

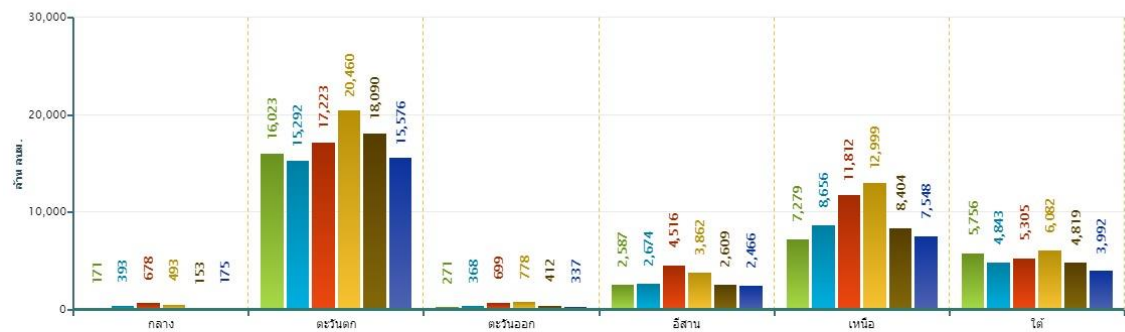
# สถานการณ์น้ำในเขื่อนขนาดใหญ่ทั่วประเทศ

วันที่ 20 ก.ค. 63 ปริมาณน้ำกักเก็บในเขื่อนขนาดใหญ่ทั้ง 35 แห่งทั่วประเทศ มีอยู่ 30,093 ล้านลูกบาศก์เมตร ทั้งนี้หากเปรียบเทียบข้อมูลรายภาคจะพบว่าปริมาณน้ำกักเก็บของปี 2563 ภาคกลางมีปริมาณน้ำกักเก็บน้อยเป็นอันดับที่ 3 รองจากปี 2562 และ 2558 ภาคตะวันออกเฉียงเหนือมีปริมาณน้ำกักเก็บน้อยเป็นอันดับที่ 2 รองจากปี 2559 ภาคตะวันออกมีปริมาณน้ำกักเก็บน้อยเป็นอันดับที่ 3 รองจากปี 2558 และ 2559 ภาคเหนือมีปริมาณน้ำกักเก็บน้อยเป็นอันดับที่ 2 รองจากปี 2559 สำหรับปริมาณน้ำไหลลงอ่างฯ สะสมตั้งแต่ต้นปีมีปริมาณ 4,316 ล้านลูกบาศก์เมตร ซึ่งเป็นปริมาณน้ำไหลลงอ่างฯ สะสมที่น้อยที่สุดเมื่อเทียบกับข้อมูลย้อนหลังตั้งแต่ปี 2558 และปริมาณน้ำระบายสะสมตั้งแต่ต้นปีมีปริมาณ 15,319 ล้านลูกบาศก์เมตร ซึ่งเป็นปริมาณน้ำระบายสะสมที่น้อยเป็นอันดับที่ 2 รองจากปี 2559

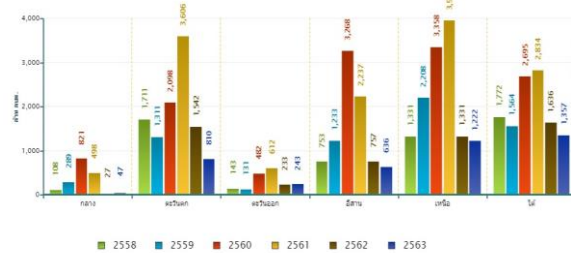
สถานการณ์น้ำในอ่างเก็บน้ำขนาดใหญ่ วันที่ 20 กรกฎาคม



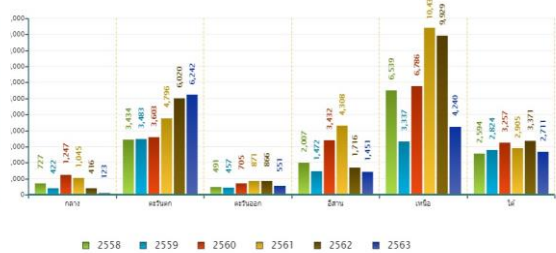
ปริมาณเก็บกักรายภาค วันที่ 20 กรกฎาคม



ปริมาณน้ำไหลลงอ่างฯ สะสมตั้งแต่ต้นปีรายภาค วันที่ 20 กรกฎาคม



น้ำที่ระบายสะสมตั้งแต่ต้นปีรายภาค วันที่ 20 กรกฎาคม

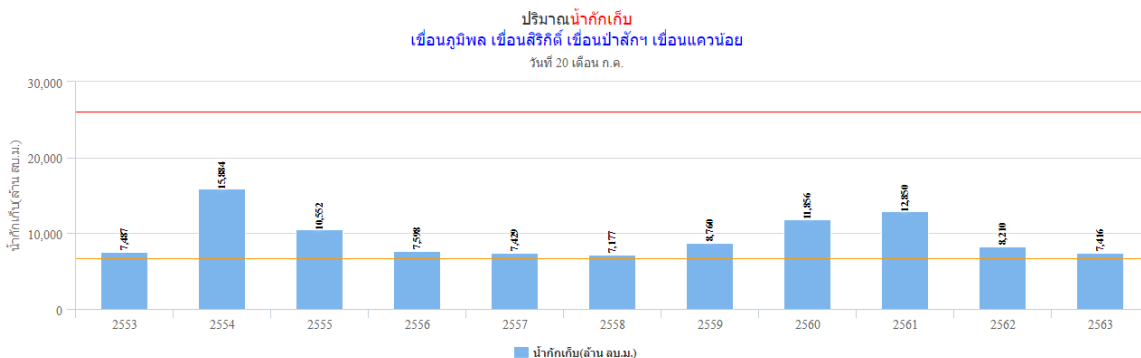


ที่มา: คลังข้อมูลน้ำและภูมิอากาศแห่งชาติ



## สถานการณ์น้ำในเขื่อนพื้นที่ลุ่มน้ำเจ้าพระยา

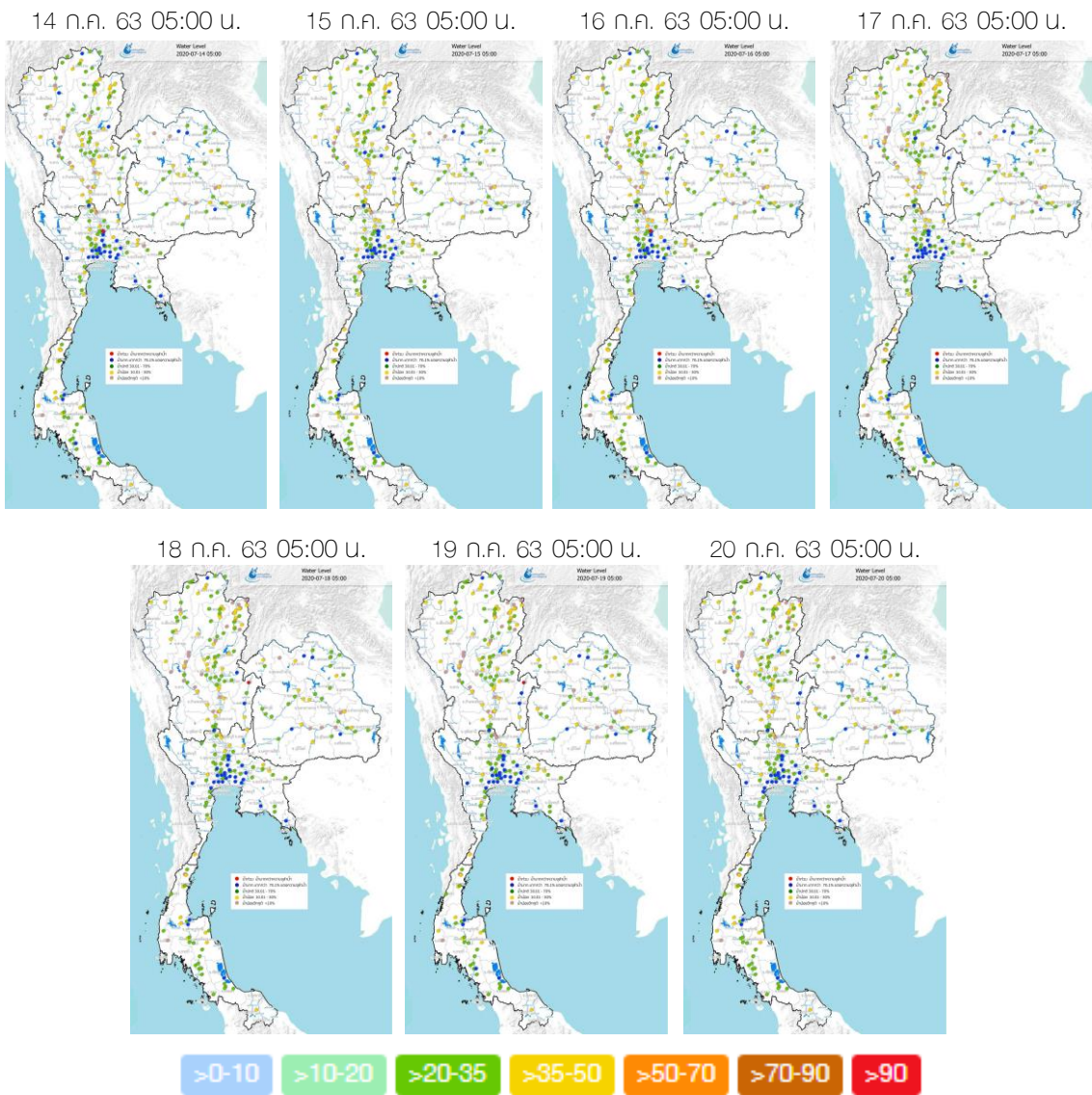
วันที่ 20 ก.ค. 63 เขื่อนขนาดใหญ่ทั้ง 4 เขื่อนหลักในลุ่มน้ำเจ้าพระยา มีปริมาณน้ำกักเก็บรวมกัน 7,416 ล้านลูกบาศก์เมตร โดยมีปริมาณน้ำกักเก็บมากกว่าปี 2558 ที่เกิดภัยแล้งรุนแรงอยู่ 239 ล้านลูกบาศก์เมตร และมีปริมาณน้ำกักเก็บน้อยกว่าปี 2553 ที่เกิดภัยแล้งรุนแรงในพื้นที่ลุ่มน้ำเจ้าพระยาอยู่ 71 ล้านลูกบาศก์เมตร โดยเป็นปริมาณน้ำใช้การเพียง 720 ล้านลูกบาศก์เมตร ซึ่งถือเป็นปริมาณน้ำที่เหลืออยู่น้อยมาก ทั้งนี้ประมาณการความต้องการใช้น้ำในช่วงฤดูแล้งและช่วงต้นฤดูฝนของปี 2563 สำหรับอุปโภค-บริโภค การเกษตร และรักษาระบบนิเวศอยู่ที่ 12,000 ล้านลูกบาศก์เมตร ดังนั้นจึงต้องกักเก็บน้ำเพิ่มอีก 11,280 ล้านลูกบาศก์เมตร



ที่มา: คลังข้อมูลน้ำและภูมิอากาศแห่งชาติ

# ระดับน้ำในแม่น้ำสายหลัก

จากการตรวจวัดระดับน้ำในแม่น้ำสายหลักในหนึ่งสัปดาห์ที่ผ่านมา พบว่า ระดับน้ำในแม่น้ำสายหลักในภาคเหนือมีระดับน้ำน้อยถึงน้ำน้อยวิกฤต และมีน้ำล้นตลิ่งบริเวณแม่น้ำป่าสัก ตำบลหล่มสัก อำเภอหล่มสัก จังหวัดเพชรบูรณ์ ภาคตะวันออกเฉียงเหนือมีระดับน้ำน้อยโดยเฉพาะบริเวณต้นน้ำของแม่น้ำชี ภาคตะวันออกเฉียงและภาคกลางมีระดับน้ำปานกลางถึงน้ำมาก และมีน้ำล้นตลิ่งต่ำบริเวณปากแม่น้ำในช่วงน้ำทะเลหนุนสูงบริเวณสถานีคลองมหาชัย วัดพันท้ายนรสิงห์ อำเภอเมืองสมุทรสาคร จังหวัดสมุทรสาคร ส่วนภาคใต้มีระดับน้ำปานกลางถึงน้ำน้อย



ที่มา: คลังข้อมูลน้ำและภูมิอากาศแห่งชาติ

ข้อมูลเพิ่มเติม: [http://www.nhc.in.th/product/history/map/water\\_level](http://www.nhc.in.th/product/history/map/water_level)

## สถานการณ์อุทกภัย

จากอิทธิพลมรสุมตะวันตกเฉียงใต้ที่พัดปกคลุมทะเลอันดามันและประเทศไทย ตั้งแต่วันที่ 6-20 ก.ค. 63 ส่งผลให้เกิดสถานการณ์อุทกภัยและน้ำไหลหลาก โดยมีพื้นที่ได้รับผลกระทบ 7 จังหวัด 8 อำเภอ 14 ตำบล 27 หมู่ 1 องค์กรปกครองส่วนท้องถิ่นรูปแบบพิเศษ (เมืองพัทยา) ประชาชนได้รับผลกระทบ 222 ครัวเรือน ถนน 7 สาย สะพานไม้ชำรุด 1 แห่ง คอสะพาน 8 แห่ง ฝาย 12 แห่งพื้นที่การเกษตร 10 ไร่ และโค 2 ตัว ซึ่งปัจจุบันสถานการณ์คลี่คลายแล้วทุกจังหวัด ไม่มีผู้ได้รับบาดเจ็บและเสียชีวิต

จังหวัด	วันเกิดเหตุ	จำนวน			รายชื่ออำเภอ	ความเสียหาย		
		อำเภอ	ตำบล	หมู่บ้าน		ครัวเรือน	เสียชีวิต	บาดเจ็บ
ภาคเหนือ รวม 4 จังหวัด 5 อำเภอ 11 ตำบล 24 หมู่บ้าน ประชาชนได้รับผลกระทบ 118 ครัวเรือน								
1. เชียงใหม่	8 ก.ค. 63	1	1	1	ดอยสะเก็ด	-	-	-
2. ลำพูน	7 ก.ค. 63	1	2	2	แม่ทา	-	-	-
3. ลำปาง	8 ก.ค. 63	2	6	19	เมืองปาน วังเหนือ	108	-	-
4. เพชรบูรณ์	17 ก.ค. 63	1	2	2	หล่มเก่า	10	-	-
ภาคกลาง รวม 1 จังหวัด 1 อำเภอ 1 ตำบล 1 หมู่บ้าน ประชาชนได้รับผลกระทบ 100 ครัวเรือน								
5. ปทุมธานี	16 ก.ค. 63	1	1	1	คลองหลวง	100	-	-
ภาคตะวันออก รวม 1 จังหวัด 1 อำเภอ 1 ตำบล 1 องค์กรปกครองส่วนท้องถิ่นรูปแบบพิเศษ (เมืองพัทยา) ประชาชนได้รับผลกระทบ 4 ครัวเรือน								
6. ชลบุรี	7 ก.ค. 63	1	1	1	บางละมุง	4	-	-
ภาคใต้ รวม 1 จังหวัด 1 อำเภอ 1 ตำบล 1 หมู่บ้าน								
7. นครศรีธรรมราช	16 ก.ค. 63	1	1	1	ท่าศาลา	-	-	-



เวลา 19.00 น.วันที่ 16 กรกฎาคม 2563 หลังจากที่มีฝนตกลงมากว่า 3 ชั่วโมง ทำให้หมู่บ้านหลายแห่งใน ต.คลองสาม อ.คลองหลวง จ.ปทุมธานี มีน้ำท่วมภายในหมู่บ้านสูงถึง 40-50 ซม. ทำให้ประชาชนเข้าไปในบ้านของตนเองไม่ได้ ต้องจอดรออยู่หน้าหมู่บ้านเป็นจำนวนมาก

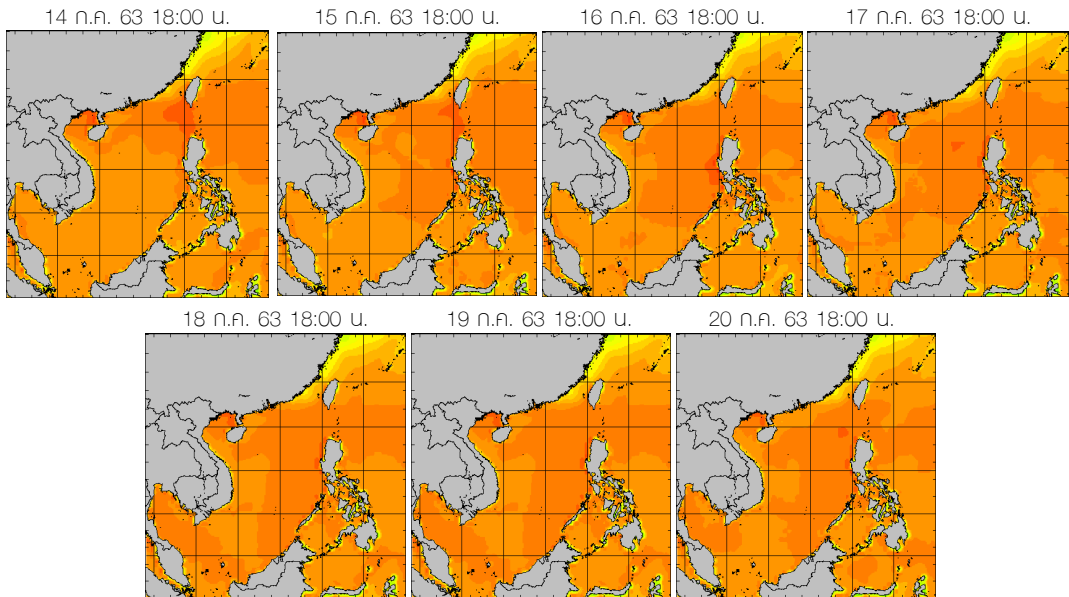
ที่มา: กรมป้องกันและบรรเทาสาธารณภัย, แนวหน้า



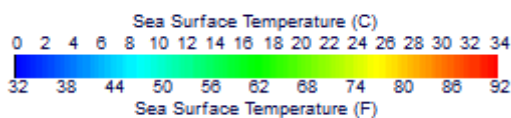
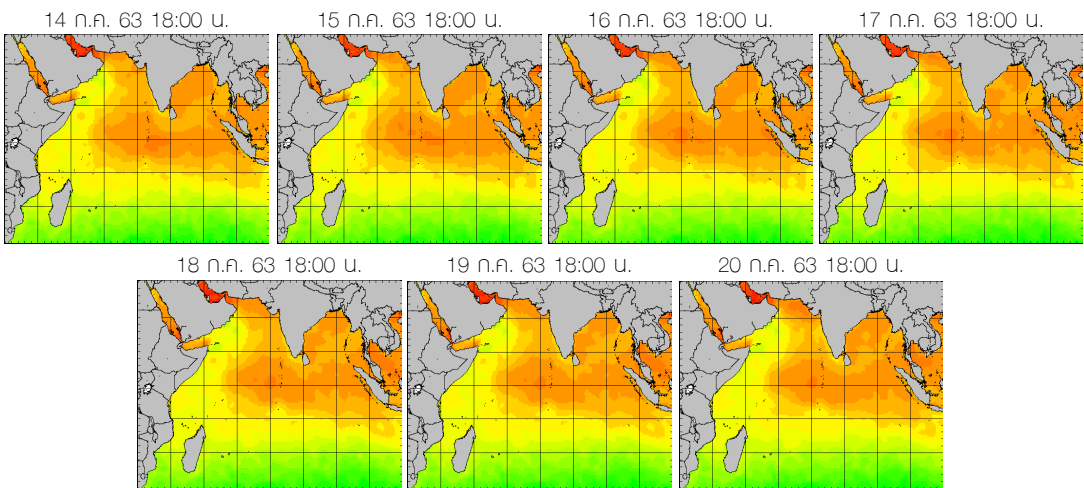
# อุณหภูมิผิวน้ำทะเล

สปีดาร์นี้บริเวณทะเลอ่าวไทยมีอุณหภูมิประมาณ 28-30 องศาเซลเซียส ส่วนทะเลอันดามันมีอุณหภูมิประมาณ 26-28 องศาเซลเซียส ตลอดทั้งสปีดาร์

## ฝั่งอ่าวไทย



## ฝั่งอันดามัน



ที่มา: Oceanweather, Inc.

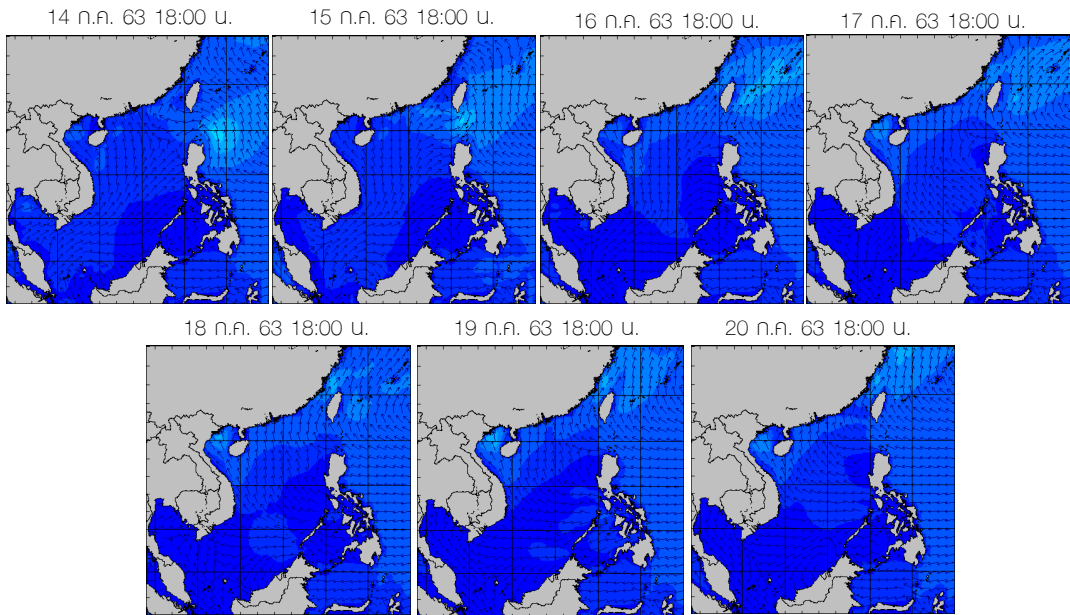
ข้อมูลเพิ่มเติม: [https://www.thaiwater.net/DATA/REPORT/php/show\\_sst.php](https://www.thaiwater.net/DATA/REPORT/php/show_sst.php)

[https://www.thaiwater.net/DATA/REPORT/php/show\\_amdsst.php](https://www.thaiwater.net/DATA/REPORT/php/show_amdsst.php)

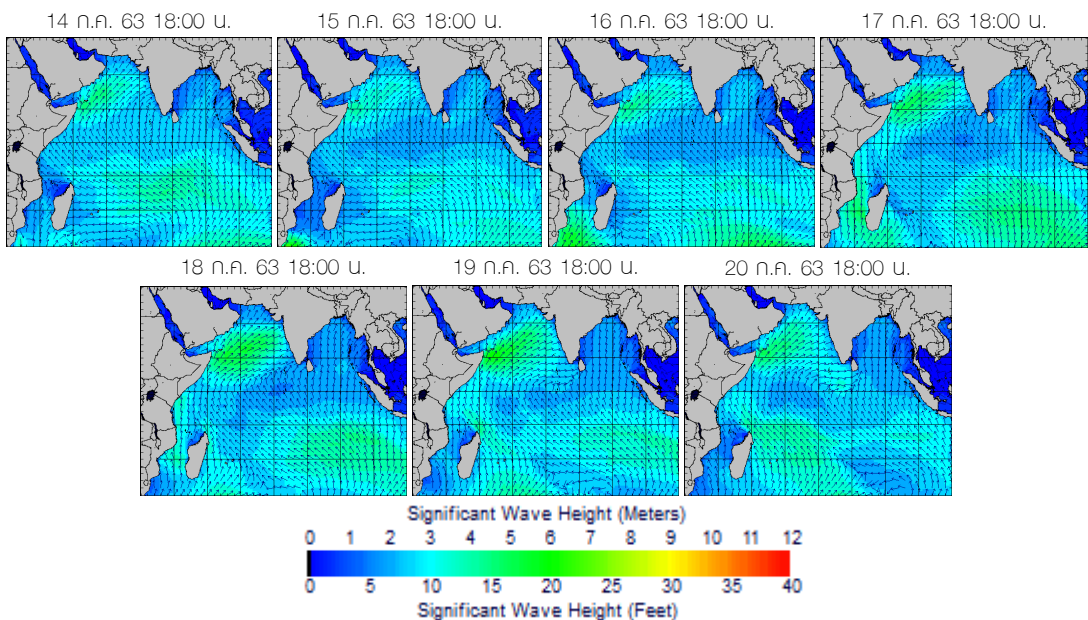
# ความสูงและทิศทางคลื่นทะเล

สปีดาร์นี้บริเวณทะเลอ่าวไทยมีคลื่นสูงประมาณ 1 เมตร ตลอดทั้งสปีดาร์ ส่วนทะเลอันดามันมีคลื่นสูงประมาณ 1-1.5 เมตร ตลอดทั้งสปีดาร์

## ฝั่งอ่าวไทย



## ฝั่งอันดามัน



ที่มา: Oceanweather, Inc.

ข้อมูลเพิ่มเติม: [http://www.thaiwater.net/DATA/REPORT/php/show\\_wave.php?zone=Ind](http://www.thaiwater.net/DATA/REPORT/php/show_wave.php?zone=Ind)  
[http://www.thaiwater.net/DATA/REPORT/php/show\\_wave.php?zone=scs](http://www.thaiwater.net/DATA/REPORT/php/show_wave.php?zone=scs)

## น้ำเค็มรุก

จากการตรวจวัดค่าความเค็มในแม่น้ำสายหลัก พบว่า บริเวณแม่น้ำเจ้าพระยา สถานีสำแล มีความเค็มเกินเกณฑ์เฝ้าระวังคุณภาพน้ำดิบเพื่อผลิตน้ำประปา 0.25 กรัม/ลิตร เป็นระยะๆ ตลอดทั้งสัปดาห์ โดยค่าความเค็มสูงสุดที่วัดได้อยู่ที่ 0.29 กรัม/ลิตร ในวันที่ 14 ก.ค. 63 เวลา 04.10-04.30 น. วันที่ 16 ก.ค. 63 เวลา 04.00 น. วันที่ 17 ก.ค. 63 10.10-11.50 น. และวันที่ 18 ก.ค. 63 เวลา 13.40 น. ส่วนบริเวณแม่น้ำท่าจีน สถานีกระทุ่มแบนมีค่าความเค็มค่อนข้างสูงในช่วงต้นสัปดาห์ และค่อยๆ ลดลงในช่วงปลายสัปดาห์ แต่ยังคงเกินเกณฑ์เฝ้าระวังคุณภาพน้ำดิบเพื่อผลิตน้ำประปา 0.25 กรัม/ลิตร ตลอดทั้งสัปดาห์ และบริเวณแม่น้ำบางปะกง สถานีบางแตนมีความเค็มเกินเกณฑ์มาตรฐานน้ำดิบเพื่อผลิตน้ำประปา 0.50 กรัม/ลิตร เป็นระยะๆ เกือบตลอดทั้งสัปดาห์ โดยมีค่าความเค็มสูงสุดที่วัดได้อยู่ที่ 1.19 กรัม/ลิตร ในวันที่ 17 ก.ค. 63 เวลา 15.00 น.

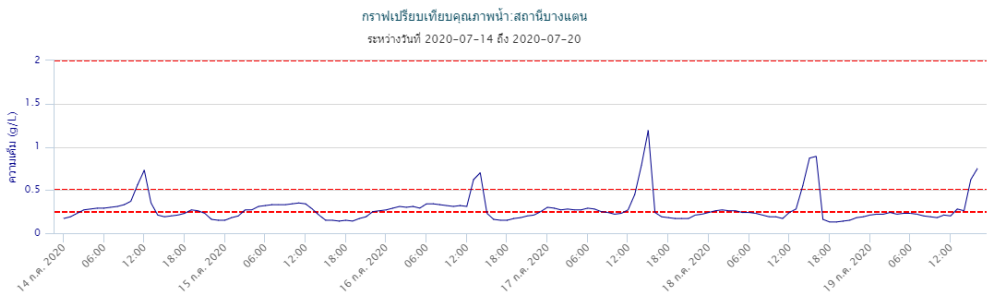
### แม่น้ำเจ้าพระยา ณ สถานีสำแล (เกณฑ์เฝ้าระวังคุณภาพน้ำดิบเพื่อผลิตน้ำประปา 0.25 กรัม/ลิตร)



### แม่น้ำท่าจีน ณ สถานีกระทุ่มแบน (เกณฑ์เฝ้าระวังคุณภาพน้ำดิบเพื่อผลิตน้ำประปา 0.25 กรัม/ลิตร)



### แม่น้ำบางปะกง ณ สถานีบางแตน (เกณฑ์มาตรฐานน้ำดิบเพื่อผลิตน้ำประปา 0.50 กรัม/ลิตร)



ที่มา: คลังข้อมูลน้ำและอากาศแห่งชาติ

ข้อมูลเพิ่มเติม: <http://www.thaiwater.net/v3/salinity>

## แผน/ผลการเพาะปลูกพืชในช่วงฤดูฝน ปี 2563

ปัจจุบันประเทศไทยมีการปลูกข้าวนาปีและพืชไร่-พืชผักไปแล้วทั้งหมด 8.21 ล้านไร่ หรือคิดเป็น 47.36% ของแผน เมื่อพิจารณาในรายละเอียด พบว่า มีการปลูกข้าวนาปีไปแล้ว 8.09 ล้านไร่ หรือคิดเป็น 48.17% โดยพื้นที่ที่มีการเพาะปลูกข้าวนาปีมากที่สุดเมื่อเทียบกับแผนที่วางไว้ของแต่ละพื้นที่ ได้แก่ ภาคตะวันออกเฉียงเหนือ 82.10% รองลงมาคือ ภาคตะวันออก 80.11% และภาคกลาง 78.11% ส่วนพื้นที่ที่มีการปลูกพืชไร่-พืชผักมากที่สุดเมื่อเทียบกับแผนที่วางไว้ของแต่ละพื้นที่ ได้แก่ ภาคตะวันออก 67.41% รองลงมาคือ บริเวณลุ่มน้ำเจ้าพระยา 31.19% และภาคตะวันออกเฉียงเหนือ 22.86%

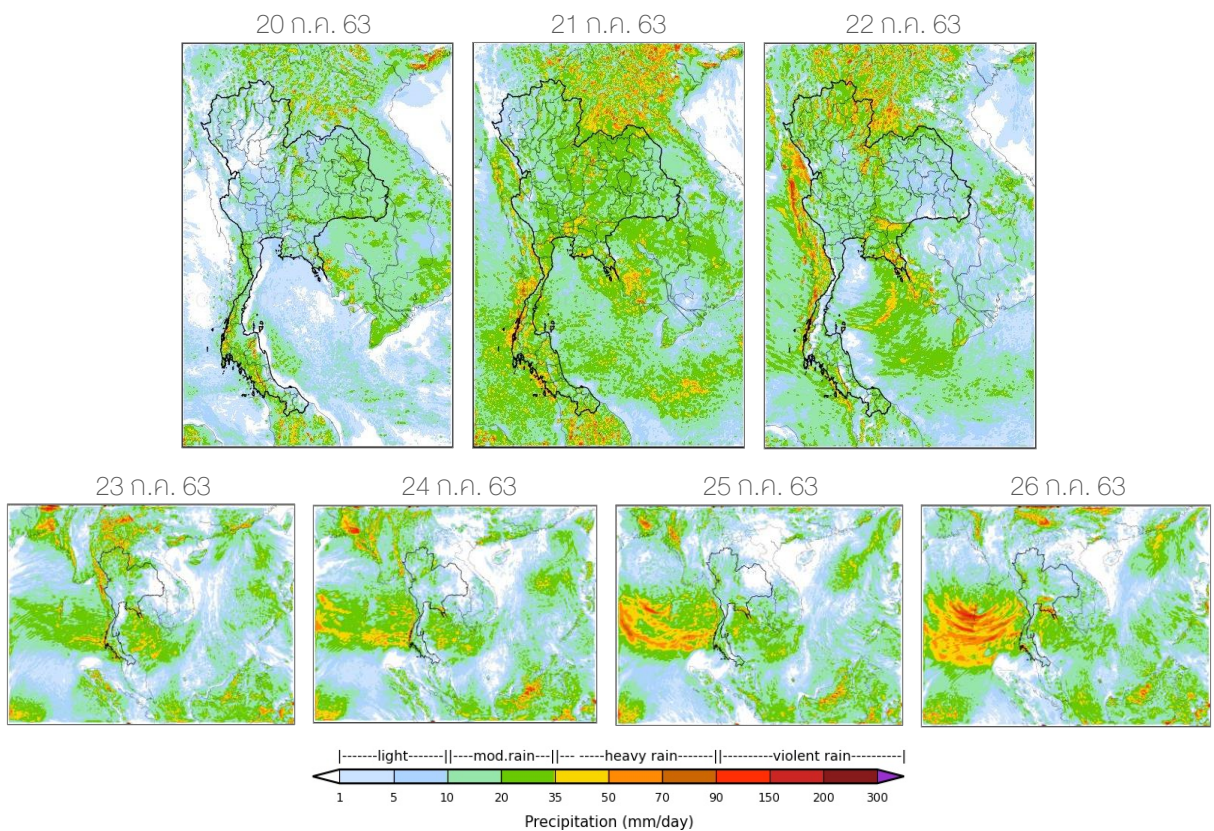
ภาค	ข้าวนาปี				พืชไร่-พืชผัก			รวม			
	แผน (ล้านไร่)	ผล (ล้านไร่)	%	เที่ยว (ล้านไร่)	แผน (ล้านไร่)	ผล (ล้านไร่)	%	แผน (ล้านไร่)	ผล (ล้านไร่)	%	เที่ยว (ล้านไร่)
เหนือ	2.37	1.131	47.77		0.05	0.010	21.19	2.41	1.140	47.27	
ตะวันออกเฉียงเหนือ	3.48	2.859	82.10		0.03	0.008	22.86	3.52	2.867	81.55	
กลาง	0.01	0.012	78.11		0.01	0.001	7.25	0.03	0.013	43.22	
ตะวันออก	0.92	0.739	80.11		0.02	0.017	67.41	0.95	0.756	79.78	
วันตก	1.26	0.239	18.94		0.27	0.038	14.38	1.53	0.278	18.15	
ใต้	0.64	0.097	15.12		0.03	0.005	18.80	0.66	0.101	15.26	
ลุ่มน้ำเจ้าพระยา	8.10	3.010	37.17	0.010	0.13	0.040	31.19	8.23	3.050	37.08	0.010
ทั่วประเทศ	16.79	8.087	48.17	0.010	0.54	0.118	21.92	17.33	8.205	47.36	0.010

ที่มา: กรมชลประทาน ข้อมูล ณ วันที่ 15 กรกฎาคม 2563



## สถานการณ์ฝน 7 วันข้างหน้า

- **ช่วงวันที่ 20-22 ก.ค. 63** ลมมรสุมตะวันตกเฉียงใต้พัดปกคลุมประเทศไทยทะเลอันดามัน ประกอบกับ ลมตะวันออกเฉียงใต้จะพัดปกคลุมบริเวณประเทศไทยตอนบน ทำให้เกิดการพัดสอบกัน ส่งผลให้มีฝนตกหนักได้ในบางแห่งบริเวณภาคเหนือตอนบน ภาคตะวันออกเฉียงเหนือตอนบน ภาคตะวันออก และภาคใต้ฝั่งตะวันตก
- **ช่วงวันที่ 23-26 ก.ค. 63** ลมมรสุมตะวันตกเฉียงใต้ยังคงพัดปกคลุมทะเลอันดามันและประเทศไทย ประกอบกับลมตะวันออกเฉียงใต้ยังคงพัดปกคลุมบริเวณประเทศไทยตอนบน ส่งผลให้มีฝนตกต่อเนื่องและมีฝนตกหนักได้ในบางแห่ง โดยเฉพาะบริเวณภาคเหนือตอนบน ภาคตะวันออกเฉียงเหนือตอนบน ภาคตะวันออก และภาคใต้ฝั่งตะวันตก



ที่มา: สถาบันสารสนเทศทรัพยากรน้ำ (องค์การมหาชน)  
 ข้อมูลเพิ่มเติม: [http://live1.haii.or.th/wrf\\_image/index.php](http://live1.haii.or.th/wrf_image/index.php)

# คาดการณ์สภาวะระดับน้ำในแม่น้ำเจ้าพระยา

จากการคาดการณ์สถานการณ์น้ำขึ้น-น้ำลงบริเวณทะเลอ่าวไทย โดยสถาบันสารสนเทศทรัพยากรน้ำ (องค์การมหาชน) คาดว่าวันที่ 21 ก.ค. 63 บริเวณสถานีกองบัญชาการกองทัพเรือ น้ำลงต่ำสุด เวลา 14.00 น. ต่ำกว่าระดับน้ำทะเลปานกลาง 1.43 เมตร และน้ำขึ้นสูงสุดเวลา 21.00-22.00 น. สูงกว่าระดับน้ำทะเลปานกลาง 0.67 เมตร ส่วนบริเวณป้อมพระจุลจอมเกล้า น้ำลงต่ำสุด 12.00 น. ต่ำกว่าระดับน้ำทะเลปานกลาง 1.85 เมตร และน้ำขึ้นสูงสุดเวลา 20.00 น. สูงกว่าระดับน้ำทะเลปานกลาง 1.30 เมตร

## หน้ากองบัญชาการกองทัพเรือ



## ป้อมพระจุลจอมเกล้า

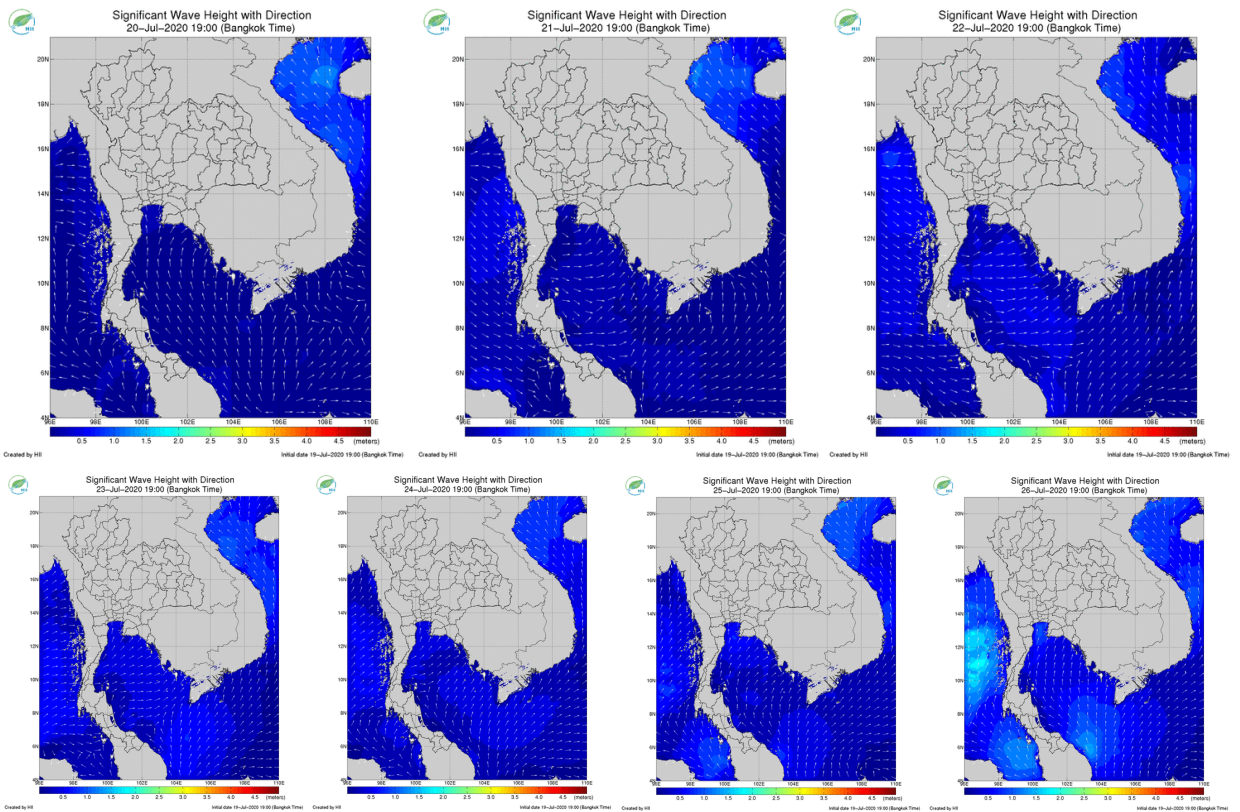


ที่มา: สถาบันสารสนเทศทรัพยากรน้ำ (องค์การมหาชน)

# คาดการณ์ความสูงและทิศทางคลื่นทะเล

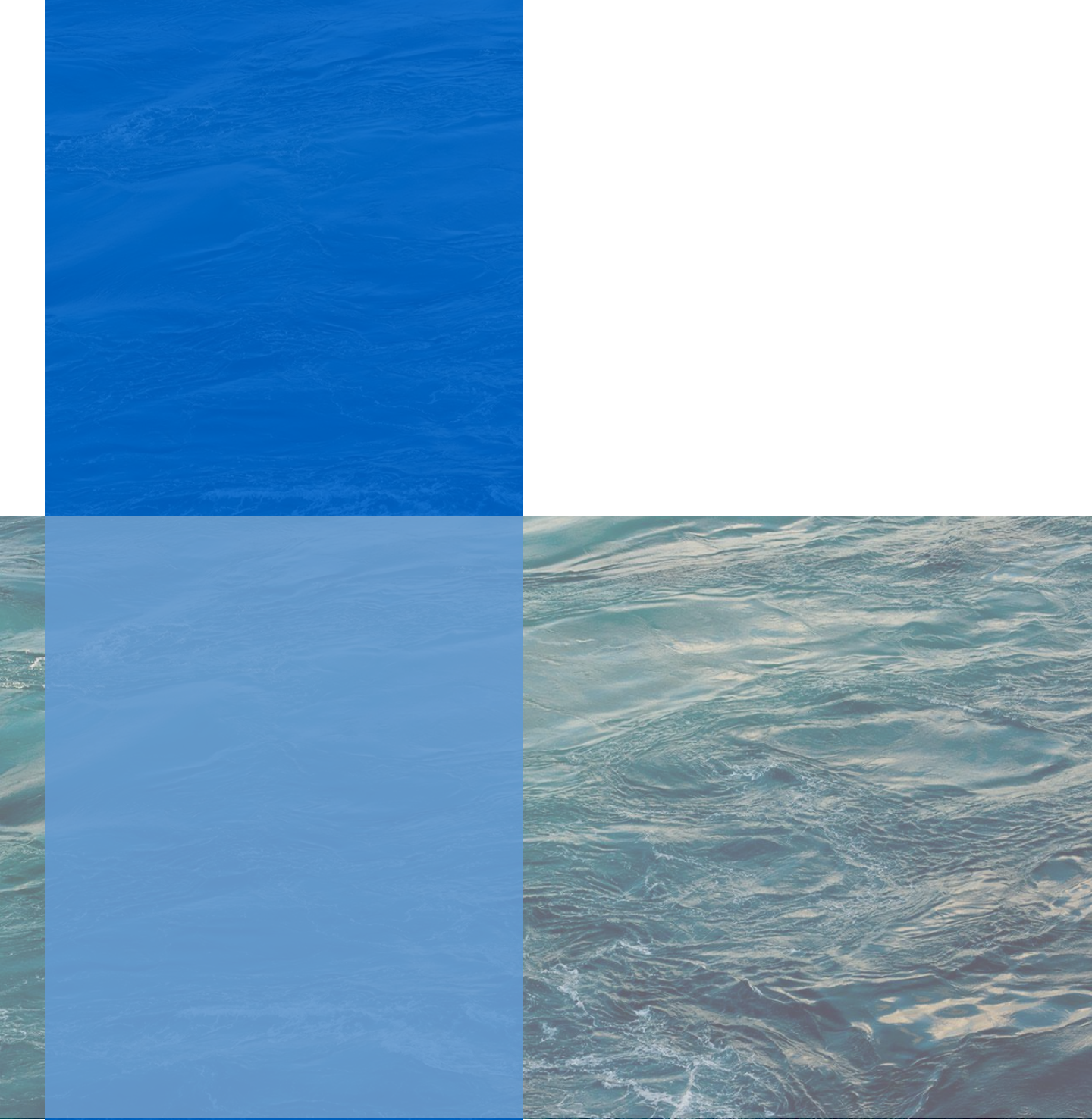
คาดการณ์ความสูงคลื่นในช่วงวันที่ 20-26 ก.ค. 63 ลมมรสุมตะวันตกเฉียงใต้พัดปกคลุมทะเลอันดามันและอ่าวไทย ส่งผลให้คลื่นลมในอ่าวไทยและทะเลอันดามันมีกำลังปานกลาง โดยจะมีคลื่นสูงประมาณ 1 เมตร

การคาดการณ์ความสูงและทิศทางคลื่นทะเล ระหว่างวันที่ 20-26 ก.ค. 63



ที่มา: สถาบันสารสนเทศทรัพยากรน้ำ (องค์การมหาชน)  
ข้อมูลเพิ่มเติม: <http://www.thaiwater.net/v3/wrt/swan>





**คลังข้อมูลน้ำและภูมิอากาศแห่งชาติ**  
National Hydroinformatics and Climate Data Center

โดย

สถาบันสารสนเทศทรัพยากรน้ำ (องค์การมหาชน)  
กระทรวงการอุดมศึกษา วิทยาศาสตร์ วิจัยและนวัตกรรม



รู้น้ำ รู้อากาศ รู้ภัยพิบัติ

[www.thaiwater.net](http://www.thaiwater.net)

ThaiWater mobile application