

รู้น้ำ รู้อากาศ รู้กันภัยพิบัติ

www.thaiwater.net

ThaiWater mobile application



คลังข้อมูลน้ำแห่งชาติ

National Hydroinformatics Data Center

รู้น้ำรู้อากาศ

รายสัปดาห์

ประจำวันที่ 8 กุมภาพันธ์ 2564



จัดทำโดย

สถาบันสารสนเทศทรัพยากรน้ำ (องค์การมหาชน)

กระทรวงการอุดมศึกษา วิทยาศาสตร์ วิจัยและนวัตกรรม

สปีดาร์ที่ผ่านมา

สภาพอากาศ

5 ลักษณะกลุ่มเมฆจากภาพถ่ายดาวเทียม

6 แผนที่ความกดอากาศ

7 สถานการณ์ฝน

- เสดาร์ตรวจอากาศ
- สถานีตรวจอากาศ
- ปริมาณฝนทั้งสปีดาร์

10 ความชื้นในอากาศ

สถานการณ์น้ำ

11 ความชื้นผิวดิน

12 สถานการณ์น้ำในเขื่อน

- น้ำในเขื่อนขนาดใหญ่ทั่วประเทศ
- น้ำในเขื่อนพื้นที่ลุ่มน้ำเจ้าพระยา

15 ระดับน้ำในแม่น้ำสายหลัก

16 สถานการณ์น้ำทะเล

- อุณหภูมิพื้นผิวน้ำทะเล
- ความสูงและทิศทางคลื่นทะเล
- น้ำเค็มรุก

19 แผน/ผล การเพาะปลูกพืชในช่วงฤดูแล้ง

คาดการณ์สปีดาร์หน้า

สภาพอากาศ

20 คาดการณ์ฝน 7 วันข้างหน้า

สถานการณ์น้ำ

21 คาดการณ์ระดับน้ำในแม่น้ำเจ้าพระยา

22 คาดการณ์ความสูงและทิศทางคลื่นทะเล

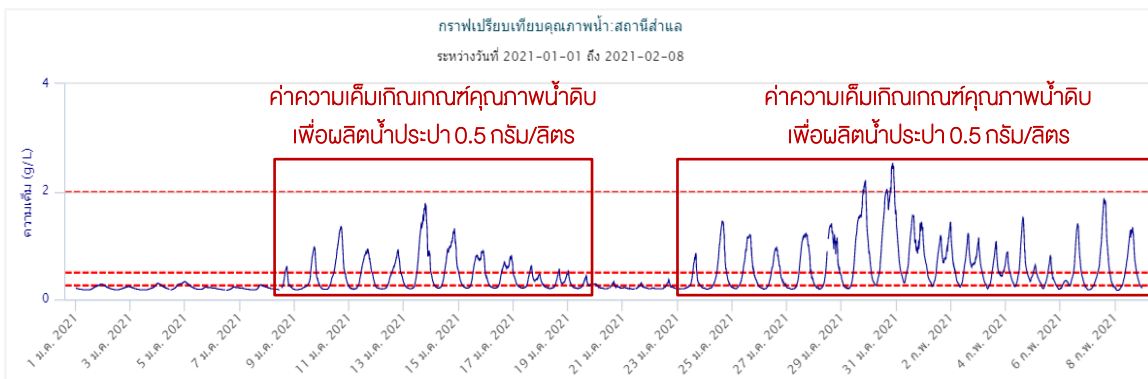
HIGHLIGHT

พื้นที่น้ำประปาเค็ม
ค่าคลอไรด์สูงเกิน 250 มก./ล.
ใช้อุปโภคได้ แต่ควรหลีกเลี่ยงการบริโภค

<ul style="list-style-type: none"> อ.ปากเกร็ด ดอนเมือง สายไหม อ.เมืองนนทบุรี บางซื่อ หลักสี่ จตุจักร สายไหม บางเขน ลาดพร้าว มีนบุรี คันนายาว คลองสามวา มีนบุรี หนองจอก วังทองหลาง ดินแดง ห้วยขวาง พญาไท ดุสิต บางพลัด บางกอกน้อย 	<ul style="list-style-type: none"> ป้อมปราบศัตรูพ่าย พระนคร บางรัก ปทุมวัน วัฒนา คลองเตย สาทร บางคอแหลม ยานนาวา พระโขนง บางนา พระประแดง อ.เมืองสมุทรปราการ บางพลี บางเสาธง อ.บางบ่อ ลาดกระบัง สะพานสูง บางกะปิ สวนหลวง ประเวศ
--	--

ข้อมูล ณ วันที่ 2 ก.พ. 2564 ที่มา : การประปานครหลวง

สัปดาห์นี้แม่น้ำเจ้าพระยาที่สถานีสำแล ยังคงมีค่าความเค็มสูงเกินคุณภาพน้ำดิบ เพื่อผลิตน้ำประปา 0.5 กรัม/ลิตร ต่อเนื่องมาตั้งแต่ปลายเดือนมกราคม 2564 เนื่องจากการขึ้นลงของน้ำทะเลมีลักษณะที่ทำให้มีความเค็มสะสม ซึ่งได้ส่งผลให้น้ำประปามีรสกร่อยในหลายพื้นที่ของกรุงเทพมหานครและปริมณฑล



สรุปสถานการณ์ที่ผ่านมาและคาดการณ์สัปดาห์หน้า

สถานการณ์ปัจจุบัน

สภาพอากาศ : สัปดาห์บริเวณความกดอากาศสูงกำลังปานกลางแผ่ลงมาปกคลุมประเทศไทยตอนบนในช่วงครึ่งแรกของสัปดาห์ ประกอบกับมีคลื่นกระแสลมตะวันตกในระดับลมชั้นบนเคลื่อนผ่านประเทศเมียนมาเข้าปกคลุมภาคเหนือตอนบนในช่วงครึ่งแรกของสัปดาห์ ส่งผลให้บริเวณประเทศไทยตอนบนมีอากาศเย็น และมีฝนตกเล็กน้อยในบางพื้นที่ หลังจากนั้นความกดอากาศสูงอ่อนกำลังลงในช่วงครึ่งหลังของสัปดาห์ ประกอบกับมีลมตะวันออกเฉียงใต้พัดนำความชื้นจากทะเลจีนใต้และทะเลอ่าวไทยขึ้นไปปกคลุมบริเวณประเทศไทยตอนบนกับมีกระแสลมตะวันตกในระดับลมชั้นบนปกคลุมภาคเหนือ ส่งผลให้มีฝนตกปานกลางถึงตหนักบริเวณภาคเหนือในช่วงปลายสัปดาห์ ส่วนลมตะวันออกเฉียงเหนือที่พัดปกคลุมทะเลอ่าวไทยและภาคใต้มีกำลังปานกลางในช่วงครึ่งแรกของสัปดาห์ ส่งผลให้มีฝนตกเล็กน้อยถึงปานกลางบริเวณภาคใต้ในช่วงดังกล่าว

น้ำในเขื่อน : ปัจจุบันเขื่อนขนาดใหญ่ทั้ง 35 แห่งทั่วประเทศมีปริมาณน้ำกักเก็บรวมกัน 40,189 ล้านลูกบาศก์เมตร คิดเป็น 57% ของความจุ สถานการณ์อยู่ในเกณฑ์ปานกลาง โดยเป็นปริมาณน้ำใช้การได้จริง 16,647 ล้านลูกบาศก์เมตร ซึ่งมีเขื่อนที่ปริมาณน้ำกักเก็บอยู่ในเกณฑ์น้ำมาก (80-100%) มี 6 เขื่อน ได้แก่ เขื่อนลำตะคอง (99%) เขื่อนลำพระเพลิง (88%) เขื่อนมูลบน (93%) เขื่อนหนองปลาไหล (82%) เขื่อนปราณบุรี (82%) และเขื่อนบางลาง (91%) ทั้งนี้เขื่อนคลองสียัดมีปริมาณน้ำกักเก็บอยู่ในเกณฑ์น้อยวิกฤต (น้อยกว่า 30 % ของความจุเขื่อน) โดยมีปริมาณน้ำกักเก็บเพียง 28%

น้ำในแม่น้ำลำคลอง : จากการตรวจวัดระดับน้ำในแม่น้ำสายหลักในหนึ่งสัปดาห์ที่ผ่านมา พบว่าระดับน้ำในแม่น้ำสายหลักในภาคเหนือ และภาคตะวันออกเฉียงเหนือมีระดับน้ำน้อยถึงระดับน้ำปานกลาง ภาคตะวันออก และภาคกลางมีระดับน้ำปานกลางถึงระดับน้ำมาก และอาจมีน้ำล้นตลิ่งต่ำบริเวณปากแม่น้ำในช่วงน้ำทะเลหนุนสูง ส่วนภาคใต้มีระดับน้ำน้อยถึงระดับน้ำปานกลาง

คาดการณ์

คาดการณ์ฝน : ช่วงวันที่ 8-10 ก.พ. 64 กระแสลมตะวันตกในระดับลมชั้นบนเคลื่อนตัวมาปกคลุมภาคเหนือ ภาคตะวันออกเฉียงเหนือตอนบน ส่งผลให้ความชื้นเกิดการยกตัว ประกอบกับอิทธิพลจากลมใต้และลมตะวันออกเฉียงใต้พัดนำความชื้นจากอ่าวไทยและทะเลจีนใต้เข้าสู่ประเทศไทยตอนบน ส่งผลให้บริเวณตอนบนของประเทศจะเกิดฝนฟ้าคะนองในบางพื้นที่ โดยเฉพาะบริเวณภาคเหนือ ภาคตะวันออกเฉียงเหนือ และภาคตะวันออก โดยมีฝนตหนักบริเวณจังหวัด เชียงใหม่ เชียงราย พะเยา น่าน อุตรดิตถ์ แพร่ หนองคาย หนองบัวลำภู ขอนแก่น เลย และสกลนคร ส่วนลมมรสุมตะวันออกเฉียงเหนือที่พัดปกคลุมภาคใต้และอ่าวไทยมีกำลังอ่อนลง ส่งผลให้ภาคใต้มีฝนตกเล็กน้อยถึงปานกลาง และในวันที่ 10-14 ก.พ. 64 ความกดอากาศสูงกำลังปานกลางปกคลุมบริเวณประเทศไทยตอนบนส่งผลให้บริเวณตอนบนของประเทศมีฝนลดลง แต่ยังคงมีฝนตกได้ในบางแห่งบริเวณภาคเหนือและภาคตะวันออกเฉียงเหนือ ส่วนภาคใต้ยังคงมีฝนตกต่อเนื่องโดยมีฝนตกเล็กน้อยถึงปานกลาง

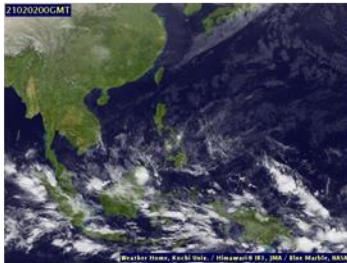
คาดการณ์ระดับน้ำในแม่น้ำเจ้าพระยา : จากการคาดการณ์สถานการณ์น้ำขึ้น-น้ำลงบริเวณทะเลอ่าวไทย โดยสถาบันสารสนเทศทรัพยากรน้ำ (องค์การมหาชน) คาดว่าวันที่ 8-14 ก.พ. 64 บริเวณสถานีกองบัญชาการกองทัพเรือ น้ำลงต่ำสุดวันที่ 12 ก.พ. 64 เวลา 02:00 น. ต่ำกว่าระดับน้ำทะเลปานกลาง 1.14 เมตร และน้ำขึ้นสูงสุดวันที่ 11 ก.พ. 64 เวลา 08:00 น. สูงกว่าระดับน้ำทะเลปานกลาง 0.82 เมตร ส่วนบริเวณป้อมพระจุลจอมเกล้า น้ำลงต่ำสุดวันที่ 13 ก.พ. 64 เวลา 01:00 น. ต่ำกว่าระดับน้ำทะเลปานกลาง 1.71 เมตร และน้ำขึ้นสูงสุดวันที่ 11 ก.พ. 64 เวลา 07:00 น. สูงกว่าระดับน้ำทะเลปานกลาง 1.37 เมตร

คาดการณ์คลื่น : คาดการณ์ความสูงคลื่นในช่วงวันที่ 25-28 ม.ค. 64 อิทธิพลจากลมมรสุมตะวันออกเฉียงเหนือที่พัดปกคลุมทะเลอ่าวไทยมีกำลังอ่อน ส่งผลให้ทะเลอ่าวไทยตอนบนมีคลื่นสูงประมาณ 1 เมตร และอ่าวไทยตอนล่างมีคลื่นสูงประมาณ 1-1.5 เมตร หลังจากนั้นในช่วงวันที่ 29-31 ม.ค. 64 ลมมรสุมตะวันออกเฉียงเหนือที่พัดปกคลุมทะเลอ่าวไทยมีกำลังแรงขึ้น ส่งผลให้ทะเลอ่าวไทยตอนบนมีคลื่นสูง 1-1.5 เมตร และอ่าวไทยตอนล่างมีคลื่นสูงกว่า 2 เมตร โดยเฉพาะบริเวณชายฝั่งจังหวัดสงขลา ปัตตานี และนราธิวาส

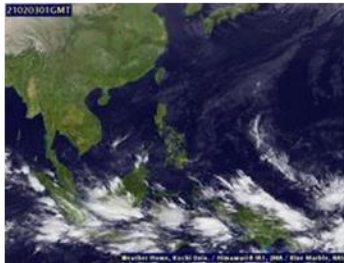
ลักษณะกลุ่มเมฆจากภาพถ่ายดาวเทียม

สปีดาร์นี้บริเวณภาคใต้มีกลุ่มเมฆปกคลุมเบาบางกระจายตัวบางพื้นที่ตลอดทั้งสปีดาร์ ส่วนภาคเหนือและภาคตะวันออกเฉียงเหนือมีเมฆปกคลุมเบาบางในช่วงปลายสปีดาร์

2 ก.พ.64 07:00 น.



3 ก.พ.64 08:00 น.



3 ก.พ.64 07:00 น.



4 ก.พ.64 07:00 น.



5 ก.พ.64 07:00 น.



6 ก.พ.64 07:00 น.



7 ก.พ.64 07:00 น.



ที่มา: ภาพถ่ายจากดาวเทียม Himawari-8 จัดทำโดย Kochi University.
ข้อมูลเพิ่มเติม: <http://www.thaiwater.net/weather/2021-01-25/50/141>

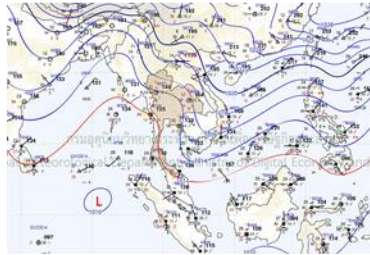
แผนที่อากาศ

สปีดาร์บริเวณความกดอากาศสูงกำลังปานกลางแผ่ลงมาปกคลุมประเทศไทยตอนบนในช่วงครึ่งแรกของสปีดาร์ ประกอบกับมีคลื่นกระแสลมตะวันตกในระดับลมชั้นบนเคลื่อนผ่านประเทศเมียนมาเข้าปกคลุมภาคเหนือตอนบนในช่วงครึ่งแรกของสปีดาร์ ส่งผลให้บริเวณประเทศไทยตอนบนมีอากาศเย็น และมีฝนตกเล็กน้อยในบางพื้นที่ หลังจากนั้นความกดอากาศสูงอ่อนกำลังลงในช่วงครึ่งหลังของสปีดาร์ ประกอบกับมีลมตะวันออกเฉียงใต้พัดนำความชื้นจากทะเลจีนใต้และทะเลอ่าวไทยขึ้นไปปกคลุมบริเวณประเทศไทยตอนบน กับมีกระแสลมตะวันตกในระดับลมชั้นบนปกคลุมภาคเหนือ ส่งผลให้มีฝนตกปานกลางถึงตกหนักบริเวณภาคเหนือในช่วงปลายสปีดาร์ ส่วนลมตะวันออกเฉียงเหนือที่พัดปกคลุมทะเลอ่าวไทยและภาคใต้มีกำลังปานกลางในช่วงครึ่งแรกของสปีดาร์ ส่งผลให้มีฝนตกเล็กน้อยถึงปานกลางบริเวณภาคใต้ในช่วงดังกล่าว

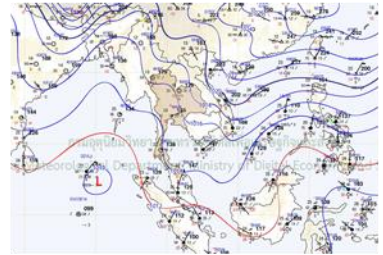
2 ก.พ. 64 07:00 น.



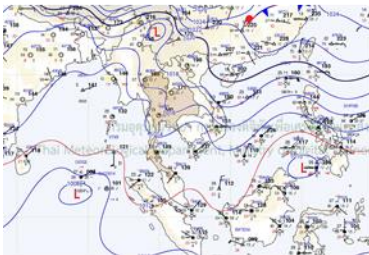
3 ก.พ. 64 07:00 น.



4 ก.พ. 64 07:00 น.



5 ก.พ. 64 07:00 น.



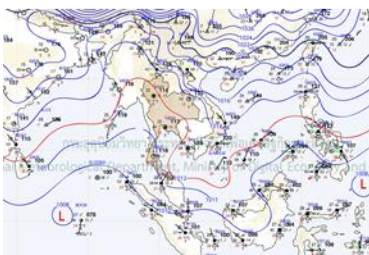
6 ก.พ. 64 07:00 น.



7 ก.พ. 64 07:00 น.



8 ก.พ. 64 07:00 น.



ที่มา: กรมอุตุนิยมวิทยา

ข้อมูลเพิ่มเติม: http://www.thaiwater.net/DATA/REPORT/php/hmain.php?page=/TyphoonTracking/show_weather_map.php

สถานการณ์ฝนจากภาพเรดาร์ตรวจอากาศ

เครื่องถ่ายภาพเรดาร์ตรวจวัดปริมาณฝนของกรมอุตุนิยมวิทยา ได้แก่ เรดาร์ลำพูน เรดาร์ พิษณุโลก เรดาร์ขอนแก่น เรดาร์สุราษฎร์ธานี และเรดาร์สงขลา ตรวจพบกลุ่มฝนตกปานกลางถึงตหนักบริเวณภาคเหนือในช่วงวันที่ 7-8 ก.พ. 64 ภาคตะวันออกเฉียงเหนือมีฝนตกปานกลางกระจายตัวบางพื้นที่ในช่วงครึ่งแรกของสปีดาร์ ส่วนภาคใต้มีฝนตกเล็กน้อยถึงปานกลางกระจายตัวบางพื้นที่ในวันที่ 2 ก.พ. 64

เรดาร์ลำพูน

2 ก.พ. 64 3 ก.พ. 64 4 ก.พ. 64 5 ก.พ. 64 6 ก.พ. 64 7 ก.พ. 64 8 ก.พ. 64



เรดาร์พิษณุโลก

2 ก.พ. 64 3 ก.พ. 64 4 ก.พ. 64 5 ก.พ. 64 6 ก.พ. 64 7 ก.พ. 64 8 ก.พ. 64



เรดาร์ขอนแก่น

2 ก.พ. 64 3 ก.พ. 64 4 ก.พ. 64 5 ก.พ. 64 6 ก.พ. 64 7 ก.พ. 64 8 ก.พ. 64



เรดาร์สุราษฎร์ธานี

2 ก.พ. 64 3 ก.พ. 64 4 ก.พ. 64 5 ก.พ. 64 6 ก.พ. 64 7 ก.พ. 64 8 ก.พ. 64



เรดาร์สงขลา

2 ก.พ. 64 3 ก.พ. 64 4 ก.พ. 64 5 ก.พ. 64 6 ก.พ. 64 7 ก.พ. 64 8 ก.พ. 64

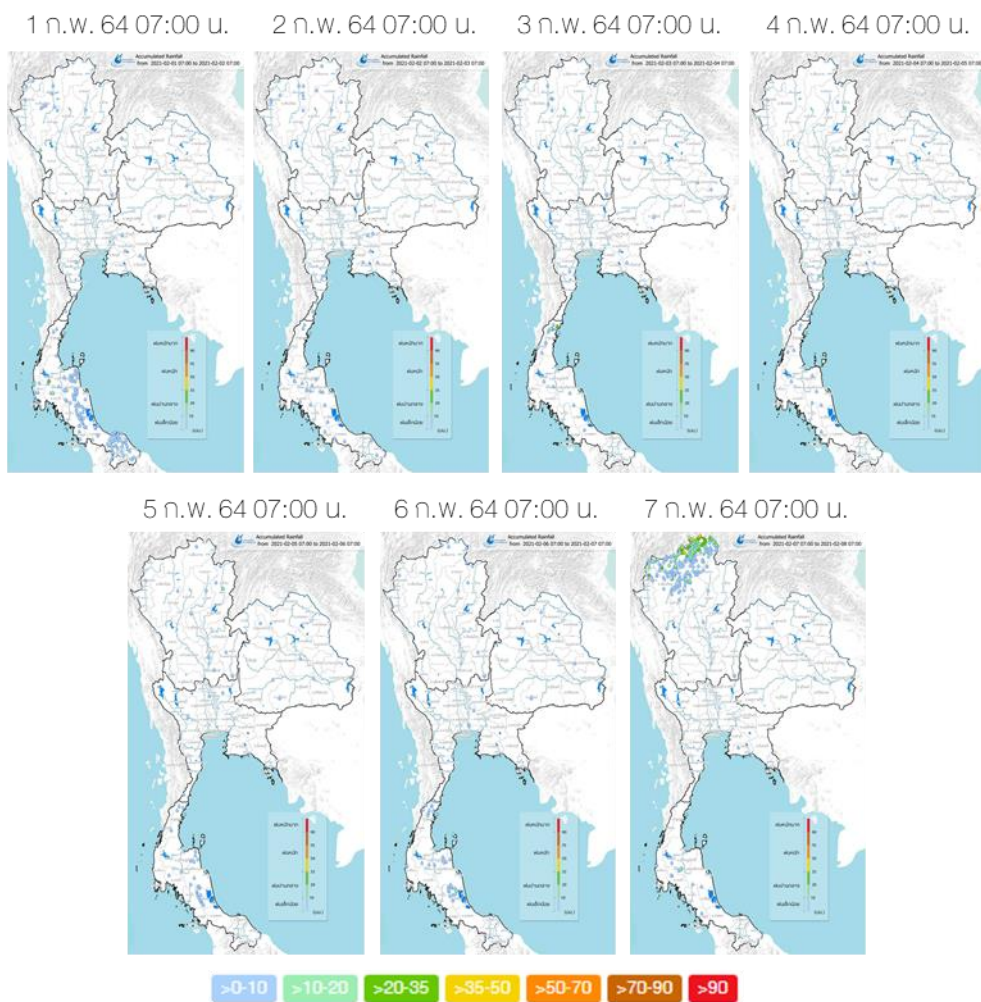


ที่มา: กรมอุตุนิยมวิทยา

ข้อมูลเพิ่มเติม : <http://www.thaiwater.net/v3/hydro>

ปริมาณฝนรายวันจากสถานีตรวจอากาศ

สัปดาห์นี้บริเวณภาคเหนือมีฝนตกปานกลางถึงตกหนักในวันที่ 7 ก.พ. 64 เนื่องจากลมตะวันออกเฉียงใต้พัดนำความชื้นเข้าปกคลุมบริเวณประเทศไทยตอนบนกับมีคลื่นกระแสลมตะวันตกพัดปกคลุมภาคเหนือในวันที่ 7 ก.พ. 64 ส่วนภาคใต้มีฝนตกเล็กน้อยถึงปานกลางกระจายตัวในช่วงครึ่งแรกของสัปดาห์ เนื่องจากลมตะวันออกเฉียงเหนือกำลังปานกลางพัดปกคลุมภาคใต้



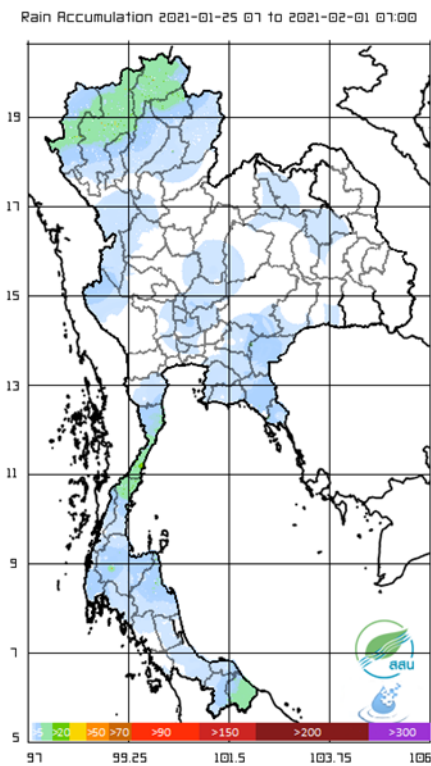
ที่มา: คลังข้อมูลน้ำแห่งชาติ

ข้อมูลเพิ่มเติม: <http://www.nhc.in.th/product/latest/img/rain24.jpg>

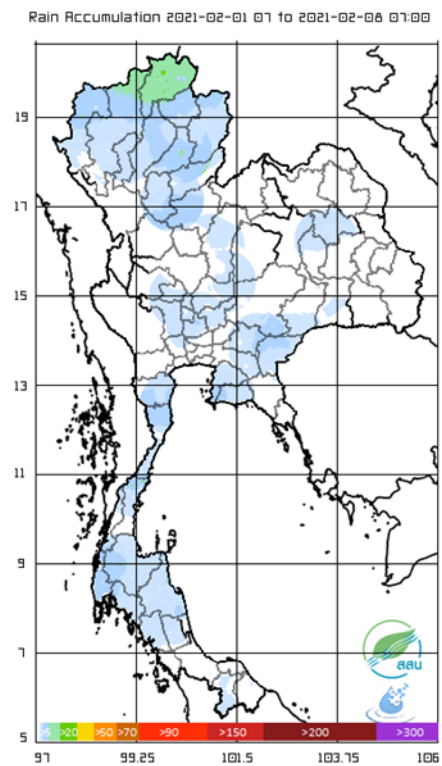
ปริมาณฝนทั้งสัปดาห์

สัปดาห์นี้ในหลายพื้นที่ของภาคเหนือยังคงมีฝนตกต่อเนื่องจากสัปดาห์ที่แล้วโดยเฉพาะบริเวณจังหวัดเชียงรายที่มีฝนมากกว่าพื้นที่อื่น สำหรับบริเวณตอนล่างของภาคมีฝนตกเพิ่มขึ้น แต่ปริมาณฝนอยู่ในเกณฑ์น้อย ส่วนภาคอื่น ๆ โดยภาพรวมปริมาณฝนลดลง โดยมีฝนตกเล็กน้อยในบางพื้นที่เท่านั้น

สัปดาห์ที่ผ่านมา



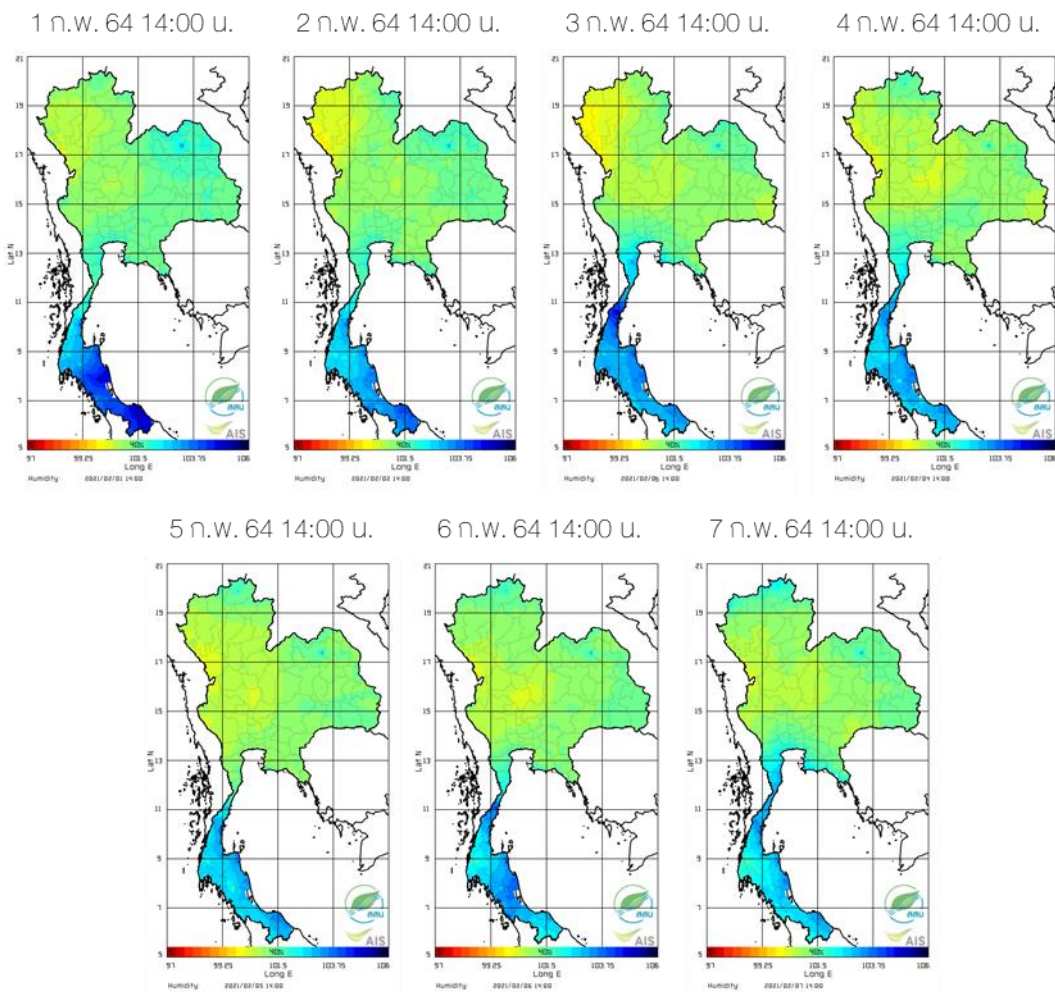
สัปดาห์นี้



ที่มา: สถาบันสารสนเทศทรัพยากรน้ำ (องค์การมหาชน)

ความชื้นในอากาศ

แผนภาพแสดงการกระจายตัวของความชื้นในอากาศของประเทศไทยสะสมเวลา 14.00 น. ระหว่างวันที่ 1-7 ก.พ. 64 พบว่าประเทศไทยตอนบนมีความชื้นในอากาศต่ำเกือบทั้งสัปดาห์กับมีความชื้นในอากาศต่ำมากบริเวณด้านตะวันตกของภาคเหนือในวันที่ 2-3 ก.พ. 64 และวันที่ 5 ก.พ. 64 และภาคกลางในวันที่ 5-6 ก.พ. 64 ส่วนภาคใต้มีความชื้นในอากาศค่อนข้างสูงเกือบทั้งสัปดาห์กับมีความชื้นในอากาศสูงมากบริเวณภาคใต้ตอนล่างในวันที่ 1 ก.พ. 64 และบริเวณตอนกลางของภาคใต้ในวันที่ 3 ก.พ. 64



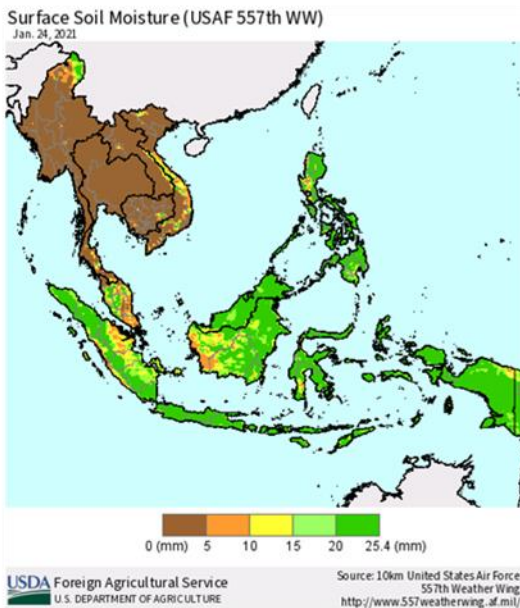
ที่มา: สถาบันสารสนเทศทรัพยากรน้ำ (องค์การมหาชน)

ข้อมูลเพิ่มเติม: http://www.thaiwater.net/DATA/REPORT/php/radar/show_templmg.php

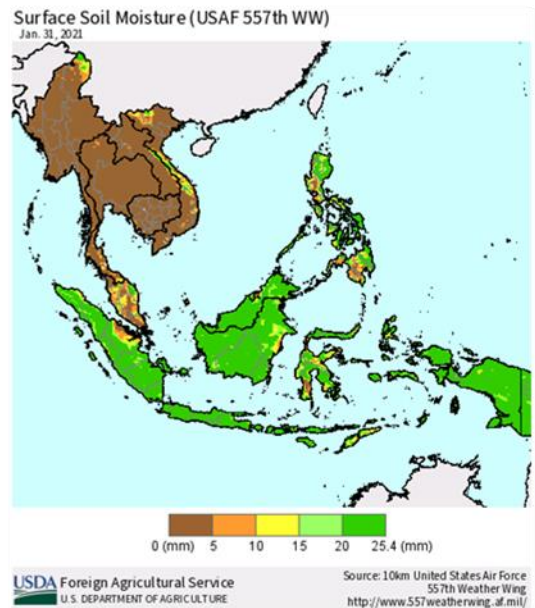
ความชื้นผิวดิน

วันที่ 31 ม.ค. 64 ความชื้นผิวดินเพิ่มขึ้นเล็กน้อยบริเวณประเทศไทยตอนบน ส่วนภาคใต้ต่อล่างมีความชื้นผิวดินลดลงจากเมื่อวันที่ 24 ม.ค. 64

วันที่ 24 ม.ค. 64



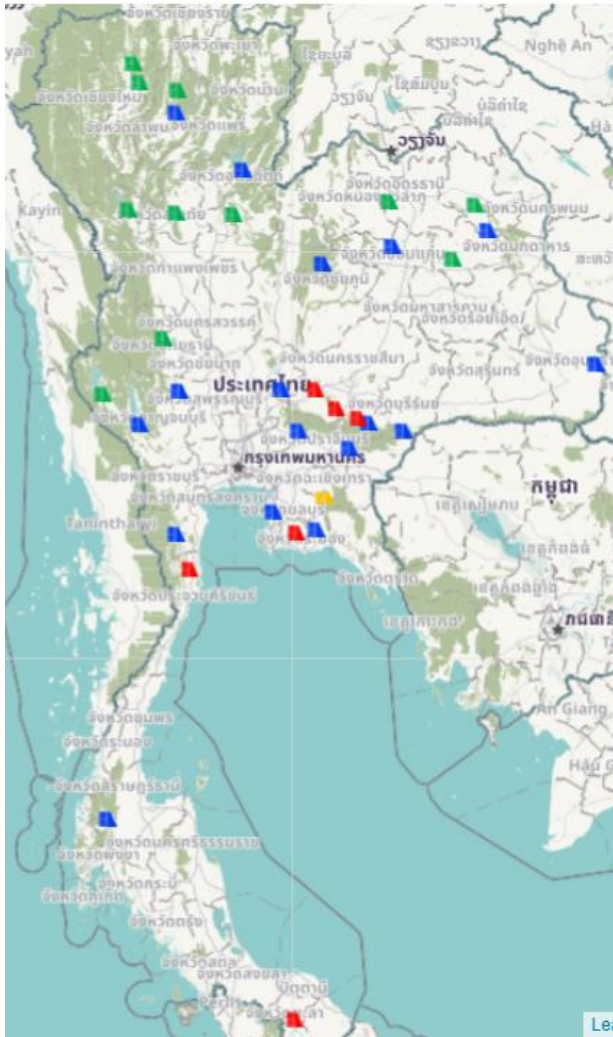
วันที่ 31 ม.ค. 64



ที่มา: USDA (United States Department of Agriculture)

ที่มา: <https://ipad.fas.usda.gov/cropeplorer/imageview.aspx?regionid=seasia>

สถานการณ์น้ำในเขื่อนขนาดใหญ่ทั่วประเทศ



ปัจจุบันเขื่อนขนาดใหญ่ทั้ง 35 แห่งทั่วประเทศ มีปริมาณน้ำกักเก็บรวมกัน 40,189 ล้านลูกบาศก์เมตร คิดเป็น 57% ของความจุ สถานการณ์อยู่ในเกณฑ์ปานกลาง โดยเป็นปริมาณน้ำใช้การได้จริง 16,647 ล้านลูกบาศก์เมตร ซึ่งมีเขื่อนที่ปริมาณน้ำกักเก็บอยู่ในเกณฑ์น้ำมาก (80-100%) มี 6 เขื่อน ได้แก่ เขื่อนลำตะคอง (99%) เขื่อนลำพระเพลิง (88%) เขื่อนมูลบน (93%) เขื่อนหนองปลาไหล (82%) เขื่อนปราณบุรี (82%) และเขื่อนบางลาง (91%) ทั้งนี้เขื่อนคลองสียัดมีปริมาณน้ำกักเก็บอยู่ในเกณฑ์น้อยวิกฤต (น้อยกว่า 30 % ของความจุเขื่อน) โดยมีปริมาณน้ำกักเก็บเพียง 28%

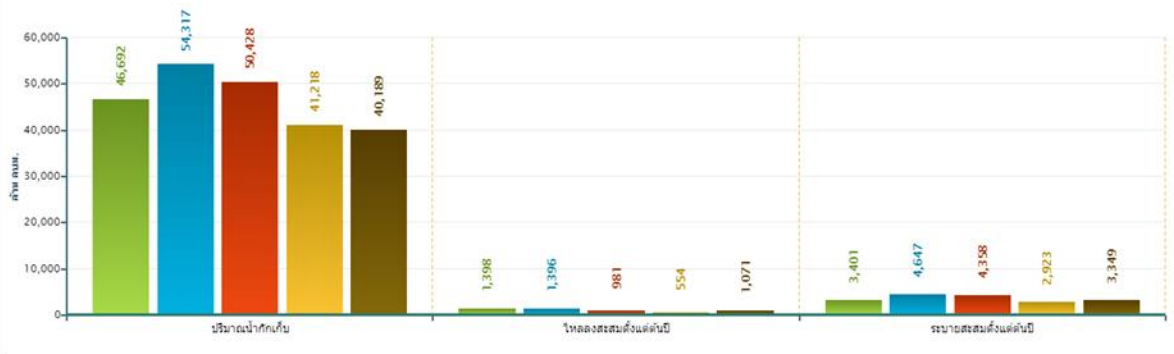
ที่มา: คลังข้อมูลน้ำแห่งชาติ

ข้อมูลเพิ่มเติม : <http://web.thaiwater.net/thaiwater30/>

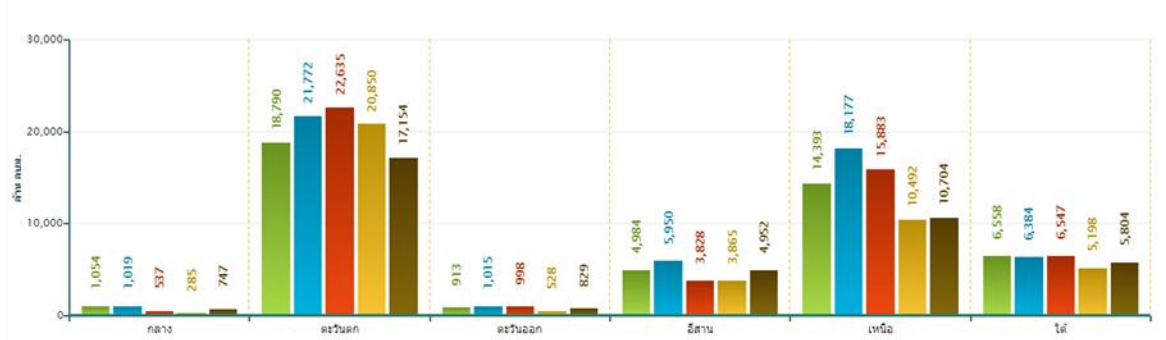
สถานการณ์น้ำในเขื่อนขนาดใหญ่ทั่วประเทศ

วันที่ 8 ก.พ. 64 ปริมาณน้ำกักเก็บในเขื่อนขนาดใหญ่ทั้ง 35 แห่งทั่วประเทศ มีอยู่ 40,189 ล้านลูกบาศก์เมตร ซึ่งเป็นปริมาณน้ำกักเก็บน้อยที่สุด เมื่อเทียบกับข้อมูลย้อนหลังตั้งแต่ปี 2560 และมีปริมาณน้ำไหลลงอ่างฯ สะสมตั้งแต่ต้นปี 1,071 ล้านลูกบาศก์เมตร ซึ่งเป็นปริมาณน้ำไหลลงอ่างฯ สะสม น้อยที่สุดเป็นอันดับ 3 รองจากปี 2563 และปี 2562 และมีปริมาณน้ำระบายสะสมตั้งแต่ต้นปี 3,349 ล้านลูกบาศก์เมตร ทั้งนี้ หากเปรียบเทียบข้อมูลรายภาคพบว่า ภาคตะวันออกเฉียงเหนือมีปริมาณน้ำกักเก็บน้อยสุด ภาคเหนือ ภาคตะวันออก และภาคใต้มีปริมาณน้ำกักเก็บน้อยเป็นอันดับ 2 รองจากปี 2563 ภาคกลางมีปริมาณน้ำกักเก็บน้อยเป็นอันดับ 3 รองจากปี 2563 และปี 2562 ส่วนภาคตะวันออกเฉียงเหนือมีปริมาณน้ำกักเก็บมากเป็นอันดับ 3 รองจากปี 2561 และปี 2560

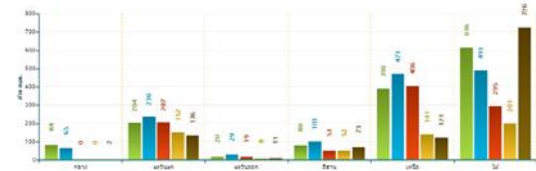
สถานการณ์น้ำอ่างเก็บน้ำขนาดใหญ่ วันที่ 8 กุมภาพันธ์



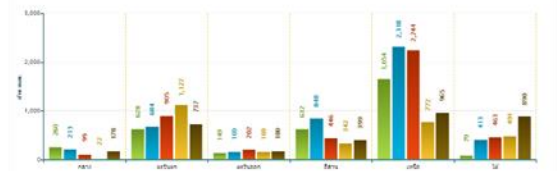
ปริมาณเก็บกักรายภาค วันที่ 8 กุมภาพันธ์



ปริมาณน้ำไหลลงอ่างฯสะสมตั้งแต่ต้นปีรายภาค วันที่ 8 กุมภาพันธ์



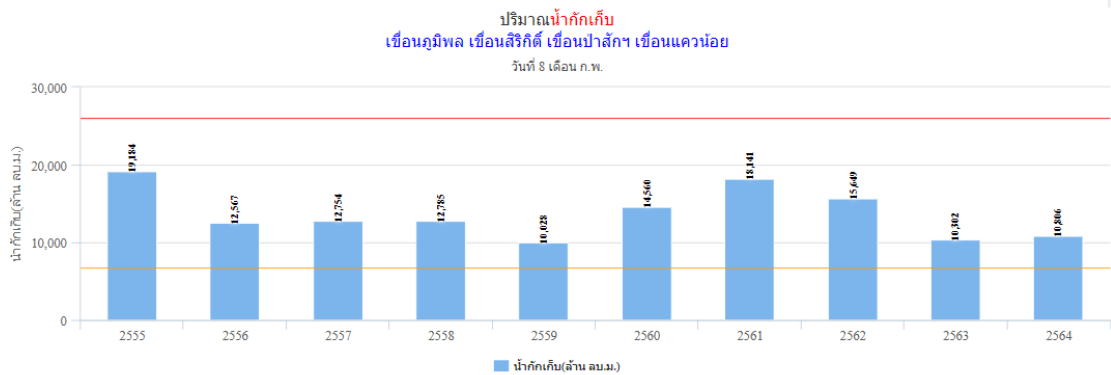
ปริมาณระบายสะสมตั้งแต่ต้นปีรายภาค วันที่ 8 กุมภาพันธ์



ที่มา : คลังข้อมูลน้ำแห่งชาติ

สถานการณ์น้ำในเขื่อนพื้นที่ลุ่มน้ำเจ้าพระยา

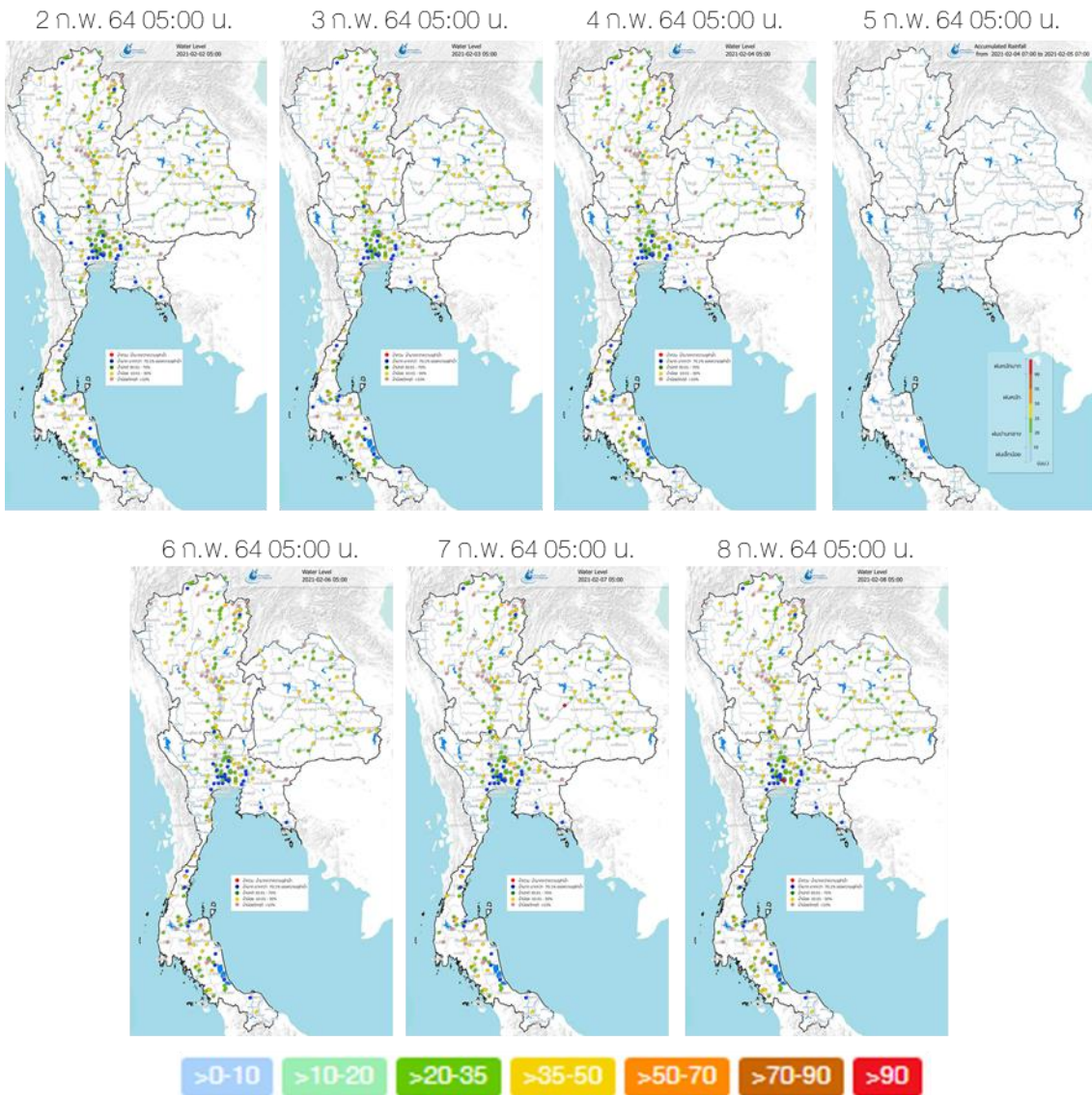
วันที่ 8 ก.พ. 64 เขื่อนขนาดใหญ่ทั้ง 4 เขื่อนหลักในลุ่มน้ำเจ้าพระยา มีปริมาณน้ำกักเก็บรวมกัน 10,806 ล้านลูกบาศก์เมตร โดยมีปริมาณน้ำกักเก็บมากกว่าปี 2559 และปี 2563 ที่เกิดภัยแล้งในช่วงต้นปีอยู่ 778 ล้านลูกบาศก์เมตร และ 504 ล้านลูกบาศก์เมตร ทั้งนี้ปี 2564 มีปริมาณน้ำใช้การ 4,110 ล้านลูกบาศก์เมตร โดยมีแผนการใช้น้ำสำหรับอุปโภค-บริโภค และรักษาระบบนิเวศ ตั้งแต่วันที่ 1 พ.ย. 2563 - 30 เม.ย. 2564 อยู่ที่ 3,500 ล้านลูกบาศก์เมตร ซึ่งตั้งแต่วันที่ 1 พ.ย. 2563 ถึงปัจจุบัน ระบายน้ำไปแล้วรวม 2,275 ล้านลูกบาศก์เมตร



ที่มา : คลังข้อมูลน้ำแห่งชาติ

ระดับน้ำในแม่น้ำสายหลัก

จากการตรวจวัดระดับน้ำในแม่น้ำสายหลักในหนึ่งสัปดาห์ที่ผ่านมา พบว่าระดับน้ำในแม่น้ำสายหลักในภาคเหนือ และภาคตะวันออกเฉียงเหนือมีระดับน้ำน้อยถึงระดับน้ำปานกลาง ภาคตะวันออก และภาคกลางมีระดับน้ำปานกลางถึงระดับน้ำมาก และอาจมีน้ำล้นตลิ่งต่ำบริเวณปากแม่น้ำในช่วงน้ำทะเลหนุนสูง ส่วนภาคใต้มีระดับน้ำน้อยถึงระดับน้ำปานกลาง



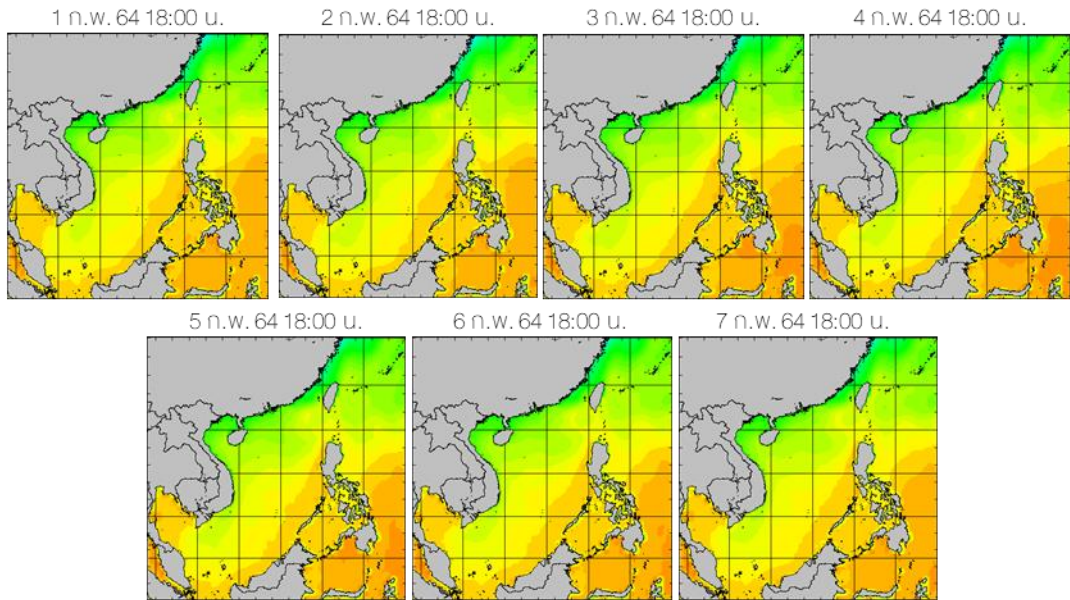
ที่มา: คลังข้อมูลน้ำแห่งชาติ

ข้อมูลเพิ่มเติม: http://www.nhc.in.th/product/history/map/water_level

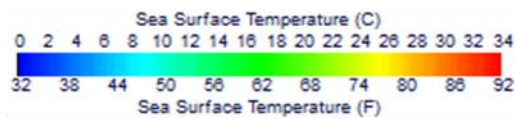
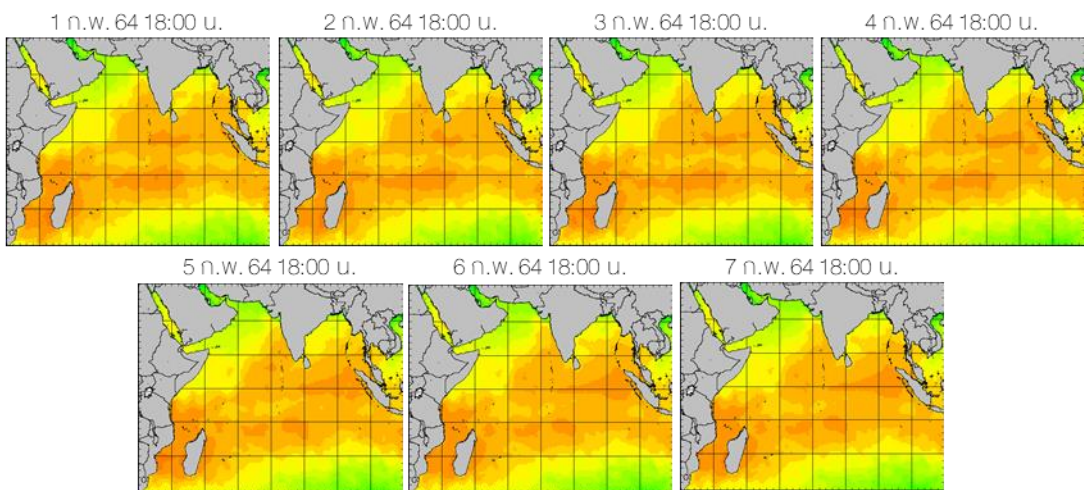
อุณหภูมิผิวน้ำทะเล

สปีดาร์นี้ทะเลอ่าวไทยมีอุณหภูมิประมาณ 24-26 องศาเซลเซียส ส่วนทะเลอันดามันมีอุณหภูมิประมาณ 26-28 องศาเซลเซียส ตลอดทั้งสปีดาร์

ฝั่งอ่าวไทย



ฝั่งอันดามัน



ที่มา: Oceanweather, Inc.

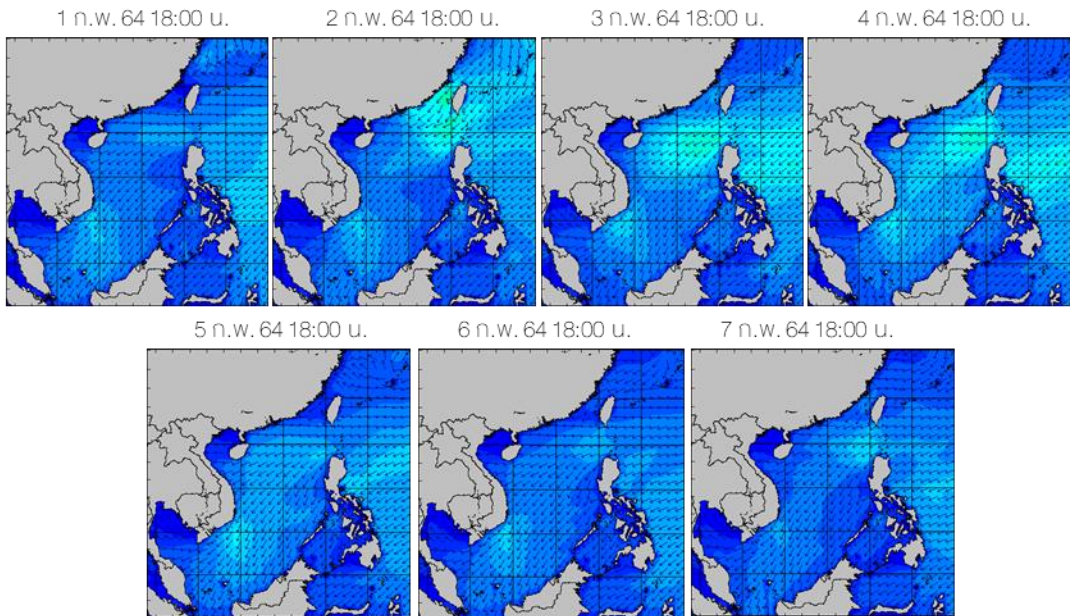
ข้อมูลเพิ่มเติม: https://www.thaiwater.net/DATA/REPORT/php/show_sst.php

https://www.thaiwater.net/DATA/REPORT/php/show_andssst.php

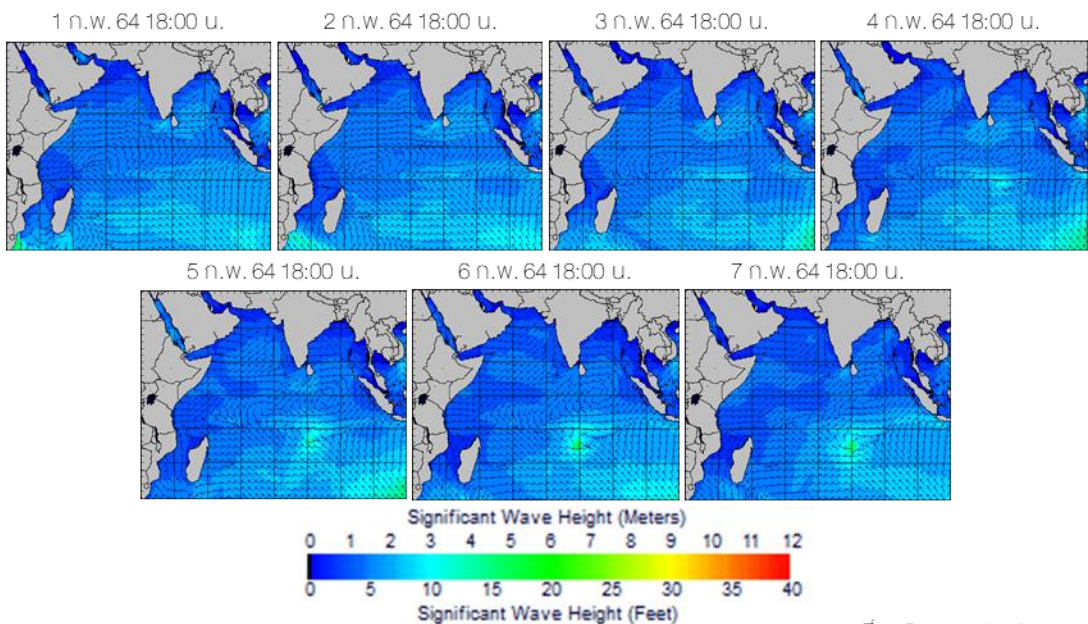
ความสูงและทิศทางคลื่นทะเล

สปีดาร์นี้บริเวณทะเลอ่าวไทยตอนบนมีคลื่นสูงประมาณ 1 เมตร ตลอดทั้งสปีดาร์ ส่วนทะเลอ่าวไทยตอนล่างและทะเลอันดามันมีคลื่นสูงประมาณ 1-1.5 เมตร ตลอดทั้งสปีดาร์

ฝั่งอ่าวไทย



ฝั่งอันดามัน



ที่มา: Oceanweather, Inc.

ข้อมูลเพิ่มเติม: http://www.thaiwater.net/DATA/REPORT/php/show_wave.php?zone=hd
http://www.thaiwater.net/DATA/REPORT/php/show_wave.php?zone=scs

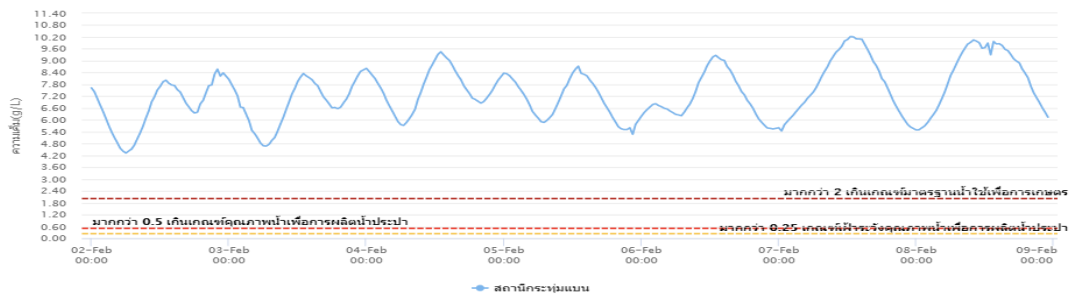
น้ำเค็มรุก

จากการตรวจวัดค่าความเค็มในแม่น้ำสายหลัก พบว่าแม่น้ำเจ้าพระยาบริเวณสถานีสำแลมีค่าความเค็มเกินเกณฑ์มาตรฐานน้ำดิบเพื่อผลิตน้ำประปา 0.50 กรัม/ ลิตร เป็นระยะๆ ตลอดทั้งสัปดาห์ โดยมีความเค็มสูงสุด 1.88 กรัม/ลิตร ในวันที่ 7 ม.ค. 64 เวลา 14:10 น. แม่น้ำท่าจีนบริเวณสถานีกระทุ่มแบนมีความเค็มเกินเกณฑ์มาตรฐานน้ำดิบเพื่อการเกษตร 2.00 กรัม/ลิตร ตลอดทั้งสัปดาห์ โดยมีความเค็มสูงสุด 10.22 กรัม/ลิตร วันที่ 7 ก.พ. 64 เวลา 12:30 น. ส่วนแม่น้ำบางปะกงบริเวณสถานีบางแตนมีความเค็มอยู่ในเกณฑ์ปกติ ตลอดทั้งสัปดาห์

แม่น้ำเจ้าพระยา ณ สถานีสำแล (เกินเกณฑ์มาตรฐานน้ำดิบเพื่อผลิตน้ำประปา 0.50 กรัม/ ลิตร)



แม่น้ำท่าจีน ณ สถานีกระทุ่มแบน (เกินเกณฑ์มาตรฐานน้ำดิบเพื่อการเกษตร 2.00 กรัม/ลิตร)



แม่น้ำบางปะกง ณ สถานีบางแตน (อยู่ในเกณฑ์ปกติ)



ที่มา: คลังข้อมูลน้ำแห่งชาติ

ข้อมูลเพิ่มเติม: <http://www.thaiwater.net/v3/salinity>

แผน/ผลการเพาะปลูกพืชในช่วงฤดูแล้ง ปี 2564

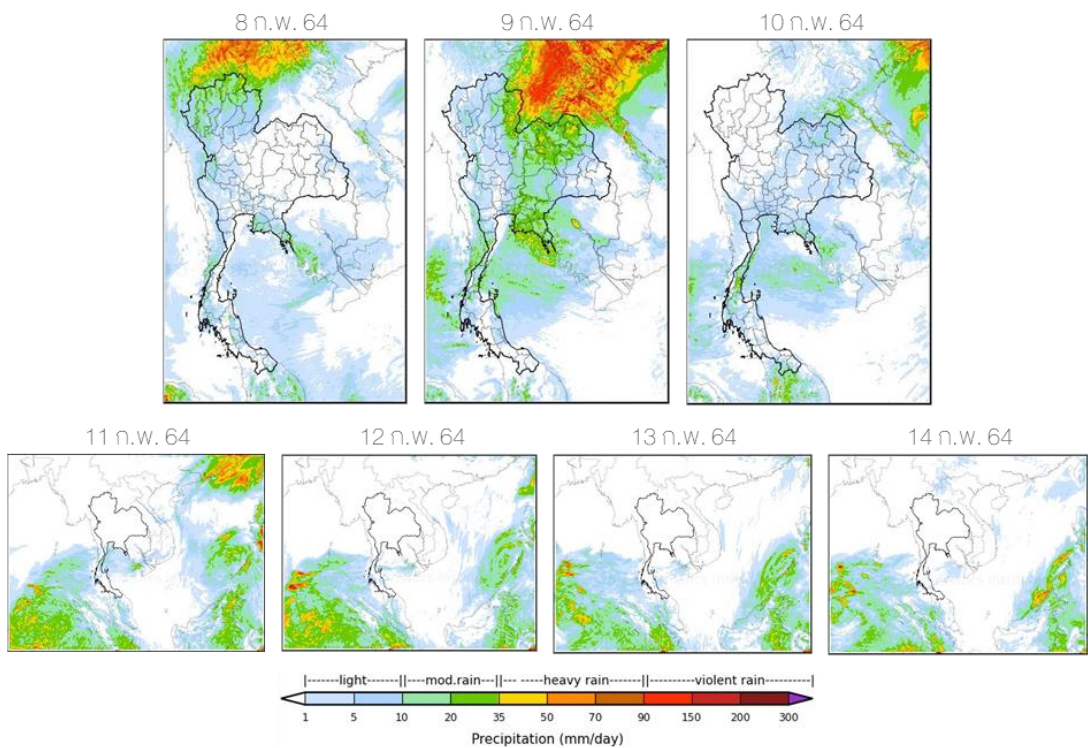
ปัจจุบันประเทศไทยมีการเพาะปลูกเกินจากแผนไปแล้วถึง 102.78% จากแผนที่วางไว้ ซึ่งภาคเหนือมีการเพาะปลูกเกินจากแผนที่วางไว้ 101.63% และภาคตะวันออก 21.68% โดยมีการปลูกข้าวนาปรังเกินจากแผนไปแล้ว 141.29% ซึ่งเกิดขึ้นบริเวณภาคเหนือที่ปลูกเกินแผนไปถึง 163.54% ส่วนลุ่มน้ำเจ้าพระยาที่ไม่ได้มีการวางแผนให้เพาะปลูกข้าวนาปรัง กลับมีการเพาะปลูกไปแล้ว 2.67 ล้านไร่ ส่วนการปลูกพืชไร่-พืชผักรวม 69.80% โดยลุ่มน้ำเจ้าพระยาและภาคเหนือมีการเพาะปลูกเกินจากแผน ไปแล้ว 24.21% และ 15.55 % ตามลำดับ

ภาค	ข้าวนาปรัง				พืชไร่-พืชผัก				รวม			
	แผน (ล้านไร่)	ผล (ล้านไร่)	%	เกิน (ล้านไร่)	แผน (ล้านไร่)	ผล (ล้านไร่)	%	เกิน (ล้านไร่)	แผน (ล้านไร่)	ผล (ล้านไร่)	%	เกิน (ล้านไร่)
เหนือ	0.23	0.600	263.54	0.001	0.16	0.189	115.55	0.001	0.39	0.789	201.63	0.002
ตะวันออกเฉียงเหนือ	0.86	0.780	90.77		0.04	0.029	69.59		0.90	0.808	89.80	
กลาง	0.01	0.007	53.03		0.02	0.012	70.07		0.03	0.020	62.58	
ตะวันออก	0.32	0.402	125.33	0.033	0.02	0.009	53.21		0.34	0.411	121.68	0.033
ตะวันตก	0.20	0.118	59.40		0.23	0.077	33.36	0.001	0.43	0.195	45.43	0.001
ใต้	0.28	0.003	1.08		0.03	0.0001	0.27		0.31	0.003	1.01	
ลุ่มน้ำเจ้าพระยา		2.674		0.041	0.05	0.068	124.21	0.004	0.05	2.742	5,023.92	0.045
ทั่วประเทศ	1.90	4.585	241.29	0.076	0.55	0.384	69.80	0.005	2.45	4.969	202.78	0.081

ที่มา: กรมชลประทาน ข้อมูล ณ วันที่ 3 กุมภาพันธ์ 2564

สถานการณ์ฝน 7 วัน ข้างหน้า

- **ช่วงวันที่ 8-10 ก.พ. 64** กระแสลมตะวันตกในระดับลมชั้นบนเคลื่อนตัวมาปกคลุมภาคเหนือ ภาคตะวันออกเฉียงเหนือตอนบน ส่งผลให้ความชื้นเกิดการยกตัว ประกอบกับอิทธิพลจากลมใต้และลมตะวันออกเฉียงใต้พัดนำความชื้นจากอ่าวไทยและทะเลจีนใต้เข้าสู่ประเทศไทยตอนบน ส่งผลให้บริเวณตอนบนของประเทศจะเกิดฝนฟ้าคะนองในบางพื้นที่ โดยเฉพาะบริเวณภาคเหนือ ภาคตะวันออกเฉียงเหนือ และภาคตะวันออก โดยมีฝนตกหนักบริเวณเชียงใหม่ เชียงราย พะเยา น่าน อุตรดิตถ์ แพร่ หนองคาย หนองบัวลำภู ขอนแก่น เลย และสกลนคร ส่วนลมมรสุมตะวันออกเฉียงเหนือที่พัดปกคลุมภาคใต้และอ่าวไทยมีกำลังอ่อนลง ส่งผลให้ภาคใต้มีฝนตกเล็กน้อยถึงปานกลาง และในวันที่ 10 ก.พ. ความกดอากาศสูงกำลังปานกลางแผ่ลงปกคลุมบริเวณตอนบนของประเทศอีกครั้ง ส่งผลให้บริเวณตอนบนของประเทศมีฝนลดลง
- **ช่วงวันที่ 11-14 ก.พ. 64** ความกดอากาศสูงกำลังปานกลางยังคงปกคลุมบริเวณประเทศไทยตอนบน ส่งผลให้บริเวณตอนบนของประเทศมีฝนลดลง แต่ยังคงมีฝนตกได้ในบางแห่งบริเวณภาคเหนือและภาคตะวันออกเฉียงเหนือ ส่วนภาคใต้ยังคงมีฝนตกต่อเนื่องโดยมีเล็กน้อยถึงปานกลาง

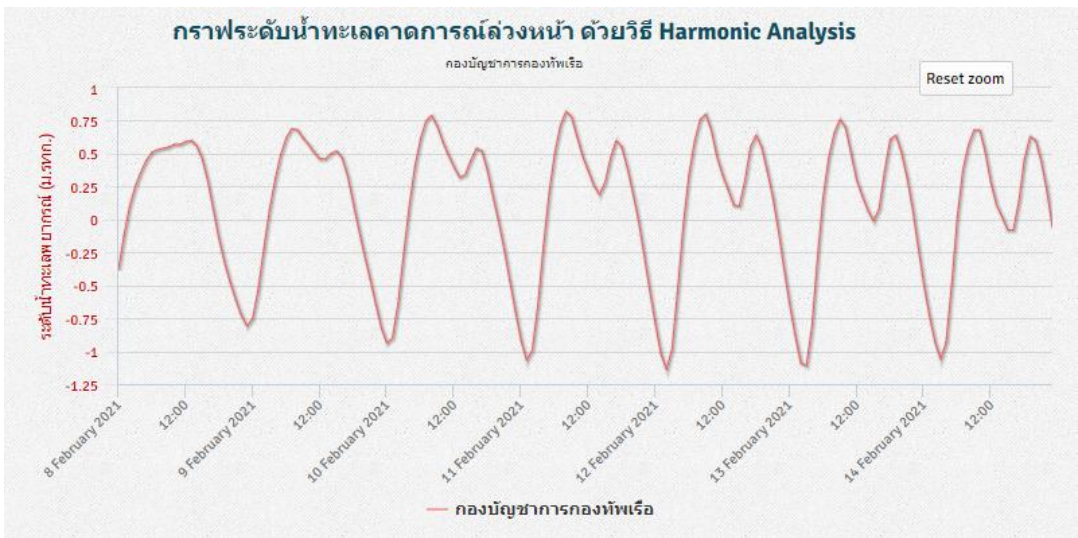


ที่มา: สถาบันสารสนเทศทรัพยากรน้ำ (องค์การมหาชน)
ข้อมูลเพิ่มเติม: http://live1.haii.or.th/wrf_image/index.php

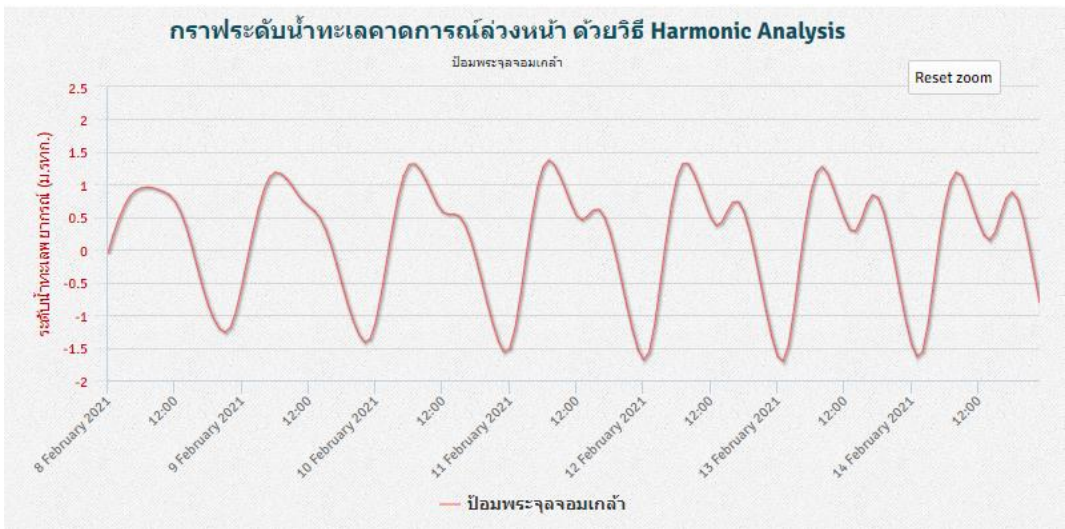
คาดการณ์สภาวะระดับน้ำในแม่น้ำเจ้าพระยา

จากการคาดการณ์สถานการณ์น้ำขึ้น-น้ำลงบริเวณทะเลอ่าวไทย โดยสถาบันสารสนเทศทรัพยากรน้ำ (องค์การมหาชน) คาดว่าวันที่ 8-14 ก.พ. 64 บริเวณสถานีกองบัญชาการกองทัพเรือ น้ำลงต่ำสุดวันที่ 12 ก.พ. 64 เวลา 02:00 น. ต่ำกว่าระดับน้ำทะเลปานกลาง 1.14 เมตร และน้ำขึ้นสูงสุดวันที่ 11 ก.พ. 64 เวลา 08:00 น. สูงกว่าระดับน้ำทะเลปานกลาง 0.82 เมตร ส่วนบริเวณป้อมพระจุลจอมเกล้า น้ำลงต่ำสุดวันที่ 13 ก.พ. 64 เวลา 01:00 น. ต่ำกว่าระดับน้ำทะเลปานกลาง 1.71 เมตร และน้ำขึ้นสูงสุดวันที่ 11 ก.พ. 64 เวลา 07:00 น. สูงกว่าระดับน้ำทะเลปานกลาง 1.37 เมตร

หน้ากองบัญชาการกองทัพเรือ



ป้อมพระจุลจอมเกล้า

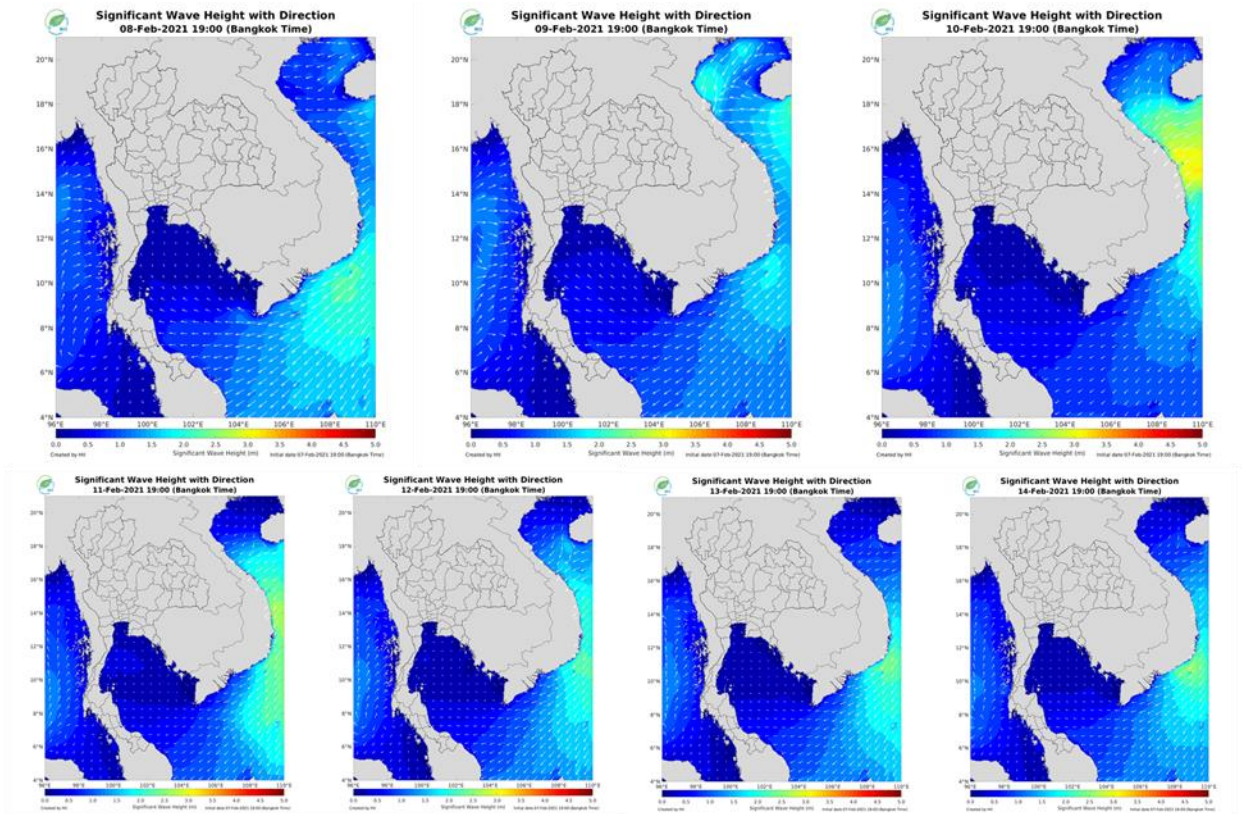


ที่มา:สถาบันสารสนเทศทรัพยากรน้ำ (องค์การมหาชน)

คาดการณ์ความสูงและทิศทางคลื่นทะเล

คาดการณ์ความสูงคลื่นในช่วงวันที่ 8-14 ก.พ. 64 ลมมรสุมตะวันออกเฉียงเหนือที่พัดปกคลุมภาคใต้และอ่าวไทยมีกำลังอ่อนลง ส่งผลให้ทะเลอ่าวไทยตอนบนจะมีคลื่นสูงประมาณ 1 เมตร ส่วนอ่าวไทยตอนล่างและทะเลอันดามันจะมีคลื่นสูงประมาณ 1-1.5 เมตร

การคาดการณ์ความสูงและทิศทางคลื่นทะเล ระหว่างวันที่ 8-14 ก.พ. 64



ที่มา: สถาบันสารสนเทศทรัพยากรน้ำ (องค์การมหาชน)
ข้อมูลเพิ่มเติม: <http://www.thaiwater.net/v3/wrf/swan>



รู้น้ำ รู้อากาศ รู้ภัยพิบัติ

www.thaiwater.net

ThaiWater mobile application



คลังข้อมูลน้ำแห่งชาติ National Hydroinformatics Center

โดย

สถาบันสารสนเทศทรัพยากรน้ำ (องค์การมหาชน)
กระทรวงการอุดมศึกษา วิทยาศาสตร์ วิจัยและนวัตกรรม

