

รู้น้ำ รู้อากาศ รู้กันภัยพิบัติ

www.thaiwater.net

ThaiWater mobile application



คลังข้อมูลน้ำแห่งชาติ

National Hydroinformatics Data Center

รู้น้ำรู้อากาศ

รายสัปดาห์

ประจำวันที่ 12 เมษายน 2564



จัดทำโดย

สถาบันสารสนเทศทรัพยากรน้ำ (องค์การมหาชน)

กระทรวงการอุดมศึกษา วิทยาศาสตร์ วิจัยและนวัตกรรม

สปีดาร์ที่ผ่านมา

สภาพอากาศ

5 ลักษณะกลุ่มเมฆจากภาพถ่ายดาวเทียม

6 แผนที่ความกดอากาศ

7 สถานการณ์ฝน

- เรดาร์ตรวจอากาศ
- สถานีตรวจอากาศ
- ปริมาณฝนทั้งสปีดาร์

10 ความชื้นในอากาศ

สถานการณ์น้ำ

11 ความชื้นผิวดิน

12 สถานการณ์น้ำในเขื่อน

- น้ำในเขื่อนขนาดใหญ่ทั่วประเทศ
- น้ำในเขื่อนพื้นที่ลุ่มน้ำเจ้าพระยา

15 ระดับน้ำในแม่น้ำสายหลัก

16 สถานการณ์น้ำทะเล

- อุณหภูมิพื้นผิวน้ำทะเล
- ความสูงและทิศทางคลื่นทะเล
- น้ำเค็มรุก

19 แผน/ผล การเพาะปลูกพืชในช่วงฤดูแล้ง

คาดการณ์สปีดาร์หน้า

สภาพอากาศ

20 คาดการณ์ฝน 7 วันข้างหน้า

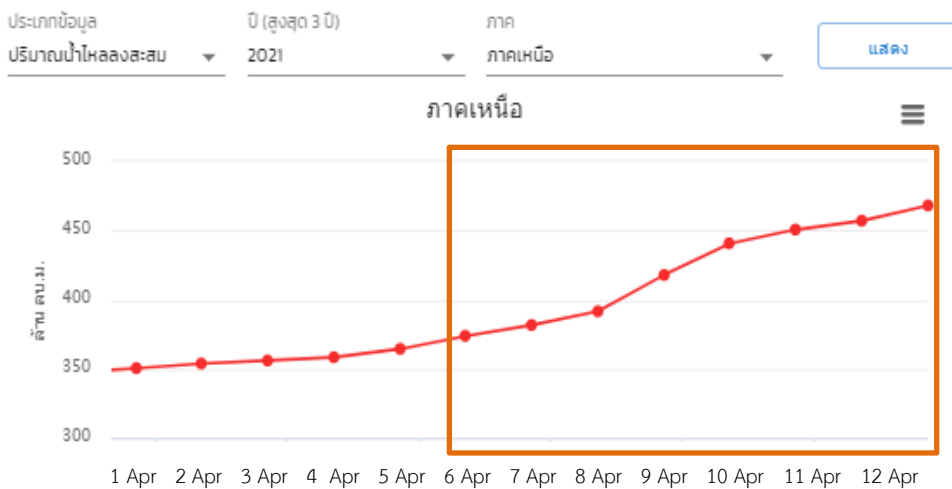
สถานการณ์น้ำ

21 คาดการณ์ระดับน้ำในแม่น้ำเจ้าพระยา

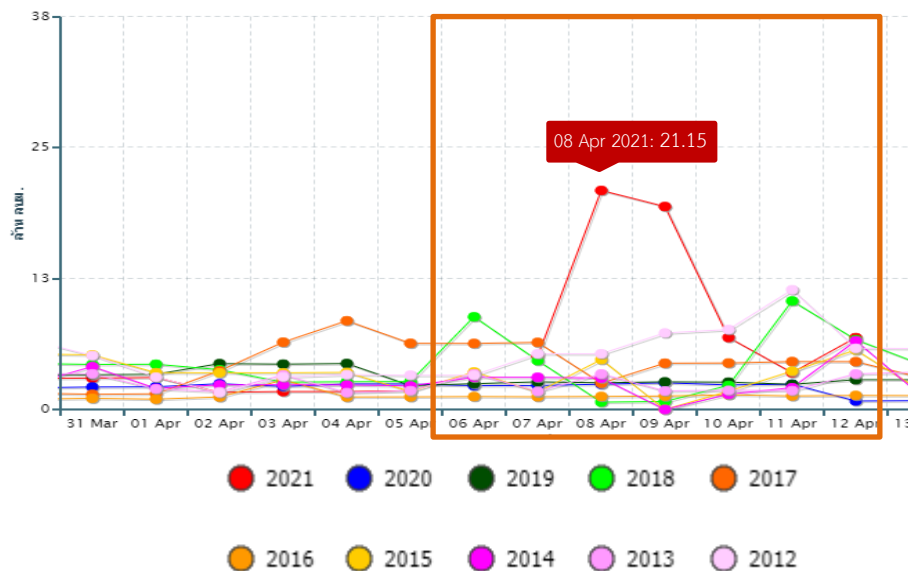
22 คาดการณ์ความสูงและทิศทางคลื่นทะเล

HIGHLIGHT

ช่วงสัปดาห์ที่ผ่านมาจากอิทธิพลของพายุฤดูร้อน ส่งผลให้เกิดฝนฟ้าคะนอง ลมกระโชกแรงบริเวณภาคเหนือ โดยเฉพาะในช่วงวันที่ 5-6 เม.ย. 64 มีฝนตกหนักมากกว่า 90 มิลลิเมตร บริเวณจังหวัดพิษณุโลก ตาก แพร่ น่าน เพชรบูรณ์ และกำแพงเพชร ทำให้มีปริมาณน้ำไหลลงอ่างฯ บริเวณภาคเหนือเพิ่มมากขึ้น โดยเขื่อนสิริกิติ์มีปริมาณน้ำไหลลงอ่างฯ สะสมทั้งสัปดาห์ 65 ล้าน ลบ.ม. โดยเฉพาะวันที่ 8 เม.ย. 64 มีน้ำไหลลงอ่างฯ 21 ล้าน ลบ.ม. ซึ่งเป็นปริมาณน้ำไหลลงอ่างฯ มากกว่าปกติสำหรับเดือนเมษายน



ปริมาณน้ำไหลลงอ่างฯ เขื่อนสิริกิติ์ (41%)



สรุปสถานการณ์ที่ผ่านมาและคาดการณ์สัปดาห์หน้า

สถานการณ์ปัจจุบัน

สภาพอากาศ : สัปดาห์นี้บริเวณความกดอากาศสูงกำลังปานกลางแผ่ลงมาปกคลุมบริเวณประเทศไทยตอนบนในช่วงต้นสัปดาห์ประกอบด้วยลมตะวันออกเฉียงใต้พัดปกคลุมภาคตะวันออกเฉียงเหนือ ภาคกลาง และภาคตะวันออก ต่อมาในช่วงกลางสัปดาห์มีหย่อมความกดอากาศต่ำปกคลุมบริเวณประเทศไทยตอนบน หลังจากนั้นบริเวณความกดอากาศสูงกำลังปานกลางอีกระลอกแผ่ลงมาปกคลุมบริเวณประเทศไทยตอนบนอีกครั้งในช่วงปลายสัปดาห์ ส่งผลให้สัปดาห์นี้ประเทศไทยมีฝนตกปานกลางถึงตกหนักเกือบทั้งสัปดาห์กับมีฝนตกหนักมากเป็นบริเวณกว้างในช่วงต้นสัปดาห์ ส่วนภาคใต้มีลมตะวันออกเฉียงใต้พัดปกคลุมตลอดทั้งสัปดาห์ ส่งผลให้ภาคใต้มีฝนตกเล็กน้อยถึงปานกลางกับมีฝนตกหนักบางพื้นที่ตลอดทั้งสัปดาห์

น้ำในเขื่อน : ปัจจุบันเขื่อนขนาดใหญ่ทั้ง 35 แห่งทั่วประเทศ ปริมาณน้ำกักเก็บรวมกัน 34,666 ล้านลูกบาศก์เมตร คิดเป็น 49% ของความจุ สถานการณ์อยู่ในเกณฑ์น้ำน้อย โดยเป็นปริมาณน้ำใช้การได้จริง 11,124 ล้านลูกบาศก์เมตร ซึ่งเขื่อนลำตะคองมีปริมาณน้ำกักเก็บอยู่ในเกณฑ์น้ำมาก (81%) และมีเขื่อนที่มีปริมาณน้ำกักเก็บอยู่ในเกณฑ์น้อยวิกฤต (ไม่เกิน 30 % ของความจุเขื่อน) มี 7 เขื่อน ได้แก่ เขื่อนก๊วกคองมา (29%) เขื่อนแม่กวง (20%) เขื่อนห้วยหลวง (30%) เขื่อนลำปาว (25%) เขื่อนป่าสัก (25%) เขื่อนขุนด่านปราการชล (24%) และเขื่อนคลองสียัด (16%)

น้ำในแม่น้ำลำคลอง : จากการตรวจวัดระดับน้ำในแม่น้ำสายหลักในหนึ่งสัปดาห์ที่ผ่านมา พบว่าระดับน้ำในแม่น้ำสายหลักภาคเหนือและภาคตะวันออกเฉียงเหนือมีระดับน้ำน้อยถึงระดับน้ำปานกลาง ภาคตะวันออกและภาคกลางมีระดับน้ำปานกลางถึงระดับน้ำมาก และอาจมีน้ำล้นตลิ่งต่ำบริเวณปากแม่น้ำในช่วงน้ำทะเลหนุนสูง ส่วนภาคใต้มีระดับน้ำน้อยถึงระดับน้ำปานกลาง

คาดการณ์

คาดการณ์ฝน : ช่วงวันที่ 12-14 เม.ย. 64 ลมใต้และลมตะวันออกเฉียงใต้พัดนำความชื้นเข้าสู่ตอนบนของประเทศไทย ประกอบด้วยบริเวณความกดอากาศสูงที่แผ่ปกคลุมประเทศไทยตอนบน ทำให้เกิดการปะทะกันของมวลอากาศ ส่งผลให้เกิดฝนฟ้าคะนองและลมกระโชกแรง โดยเฉพาะบริเวณภาคเหนือ ภาคตะวันออก ภาคกลาง รวมทั้งกรุงเทพมหานครและปริมณฑล ส่วนภาคใต้มีลมตะวันออกเฉียงใต้พัดปกคลุม ส่งผลให้ภาคใต้จะมีฝนตกต่อเนื่องและมีฝนตกหนักได้ในบางแห่ง ต่อมาช่วงวันที่ 15-18 เม.ย. 64 ลมใต้และลมตะวันออกเฉียงใต้ยังคงพัดนำความชื้นเข้าสู่ประเทศไทยตอนบน ประกอบด้วยบริเวณความกดอากาศสูงยังคงแผ่ลงมาปกคลุมประเทศไทยตอนบน ส่งผลให้บริเวณตอนบนของประเทศยังคงมีฝนฟ้าคะนองและลมกระโชกแรง ส่วนภาคใต้จะมีลมตะวันตกเฉียงใต้พัดปกคลุม ส่งผลให้ภาคใต้ยังคงมีฝนตกต่อเนื่องและมีฝนตกหนักได้ในบางแห่ง

คาดการณ์ระดับน้ำในแม่น้ำเจ้าพระยา : จากการคาดการณ์สถานการณ์น้ำขึ้น-น้ำลงบริเวณทะเลอ่าวไทย โดยสถาบันสารสนเทศทรัพยากรน้ำ (องค์การมหาชน) คาดว่าวันที่ 12-18 เม.ย. 64 บริเวณสถานีกองบัญชาการกองทัพเรือมีระดับน้ำต่ำสุด 0.84 เมตร ในช่วงวันที่ 16-17 เม.ย. 64 เวลา 16:00 น. และวันที่ 18 เม.ย. 64 เวลา 17:00 น. และน้ำขึ้นสูงสุดวันที่ 15 เม.ย. 64 เวลา 21:00 น. สูงกว่าระดับน้ำทะเลปานกลาง 0.77 เมตร ส่วนบริเวณป้อมพระจุลจอมเกล้ามีระดับน้ำต่ำสุดวันที่ 17 เม.ย. 64 เวลา 14:00 น. ต่ำกว่าระดับน้ำทะเลปานกลาง 1.49 เมตร และมีระดับน้ำสูงสุด 1.04 เมตร ในช่วงวันที่ 15 เม.ย. 64 เวลา 20:00 น. และวันที่ 16 เม.ย. 64 เวลา 21:00 น.

คาดการณ์คลื่น : คาดการณ์ความสูงคลื่นในช่วงวันที่ 12-18 เม.ย. 64 ทะเลอ่าวไทยมีคลื่นสูงประมาณ 1-1.5 เมตร ในช่วงวันที่ 12-13 เม.ย. 64 หลังจากนั้นคลื่นลดลงเหลือประมาณ 1 เมตร จนถึงวันที่ 18 เม.ย. 64 ส่วนทะเลอันดามันมีคลื่นสูงประมาณ 1-1.5 เมตร ตลอดทั้งสัปดาห์

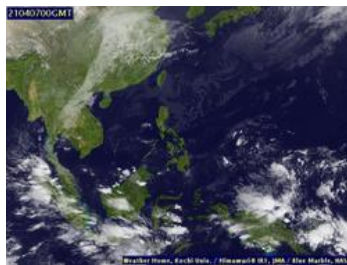
ลักษณะกลุ่มเมฆจากภาพถ่ายดาวเทียม

สัปดาห์นี้บริเวณภาคเหนือมีเมฆปกคลุมในช่วงวันที่ 6-7 เม.ย. 64 และ 12 เม.ย. 64 ภาคตะวันออกเฉียงเหนือมีเมฆปกคลุมกระจายตัวบางพื้นที่ตลอดทั้งสัปดาห์ ภาคกลางมีกลุ่มเมฆหนากระจุกตัวในวันที่ 6 และ 11 เม.ย. 64 ภาคตะวันออกมีเมฆปกคลุมเบาบางเกือบทั้งสัปดาห์กับกลุ่มเมฆหนาปกคลุมในวันที่ 8 เม.ย. 64 ภาคใต้มีเมฆปกคลุมหลายพื้นที่ในช่วงวันที่ 6-9 เม.ย. 64 และ 12 เม.ย. 64

6 เม.ย. 64 07:00 น.



7 เม.ย. 64 07:00 น.



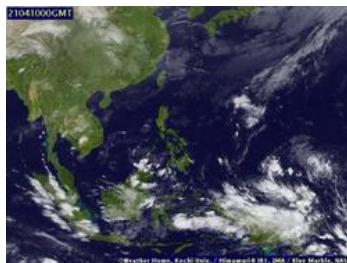
8 เม.ย. 64 07:00 น.



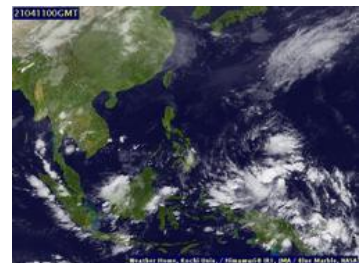
9 เม.ย. 64 07:00 น.



10 เม.ย. 64 07:00 น.



11 เม.ย. 64 07:00 น.



12 เม.ย. 64 07:00 น.

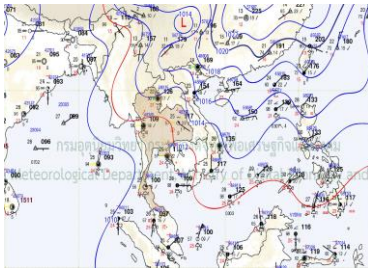


ที่มา: ภาพถ่ายจากดาวเทียม Himawari-8 จัดทำโดย Kochi University.
ข้อมูลเพิ่มเติม: <http://www.thaiwater.net/weather/2021-04-12/50/141>

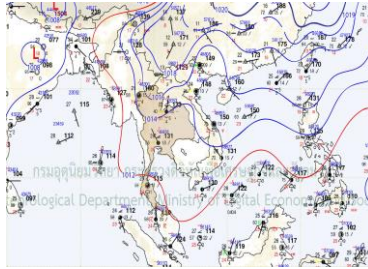
แผนที่อากาศ

สัปดาห์นี้บริเวณความกดอากาศสูงกำลังปานกลางแผ่ลงมาปกคลุมบริเวณประเทศไทยตอนบน ในช่วงต้นสัปดาห์ ประกอบกับลมตะวันออกเฉียงใต้พัดปกคลุมภาคตะวันออกเฉียงเหนือ ภาคกลาง และภาคตะวันออก ต่อมาในช่วงกลางสัปดาห์มีหย่อมความกดอากาศต่ำปกคลุมบริเวณประเทศไทยตอนบน หลังจากนั้นบริเวณความกดอากาศสูงกำลังปานกลางอีกระลอกแผ่ลงมาปกคลุมบริเวณประเทศไทยตอนบนอีกครั้งในช่วงปลายสัปดาห์ ส่งผลให้สัปดาห์นี้ประเทศไทยมีฝนตกปานกลางถึง ตหนักเกือบทั้งสัปดาห์กับมีฝนตกหนักมากเป็นบริเวณกว้างในช่วงต้นสัปดาห์ ส่วนภาคใต้มีลม ตะวันออกพัดปกคลุมตลอดทั้งสัปดาห์ ส่งผลให้ภาคใต้มีฝนตกเล็กน้อยถึงปานกลางกับมีฝนตกหนัก บางพื้นที่ตลอดทั้งสัปดาห์

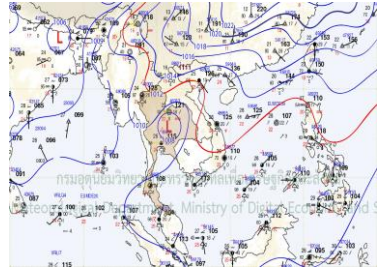
6 เม.ย. 64 07:00 น.



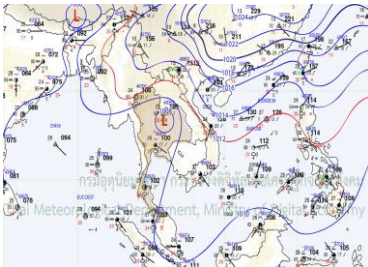
7 เม.ย. 64 07:00 น.



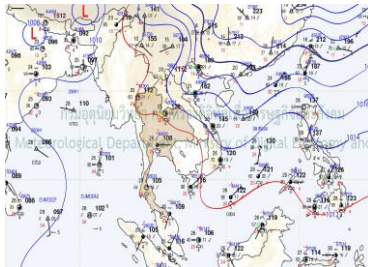
8 เม.ย. 64 07:00 น.



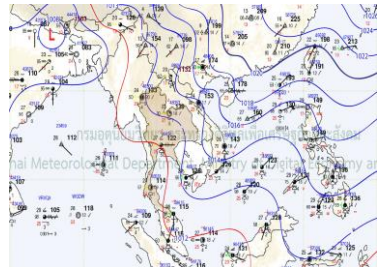
9 เม.ย. 64 07:00 น.



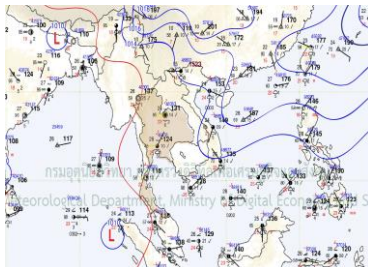
10 เม.ย. 64 07:00 น.



11 เม.ย. 64 07:00 น.



12 เม.ย. 64 07:00 น.



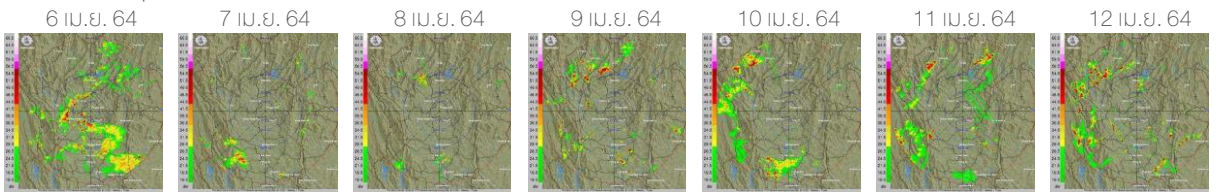
ที่มา: กรมอุตุนิยมวิทยา

ข้อมูลเพิ่มเติม: <http://www.thaiwater.net/weather/2021-02-23/13/22>

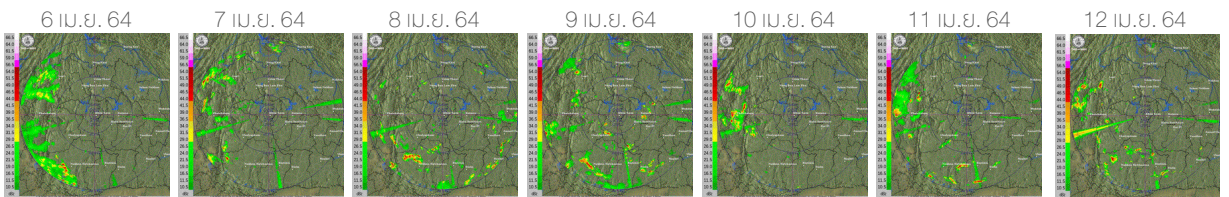
สถานการณ์ฝนจากภาพเรดาร์ตรวจอากาศ

เครือข่ายภาพเรดาร์ตรวจวัดปริมาณฝนของกรมอุตุนิยมวิทยาและกรมฝนหลวงการบินและการเกษตร ได้แก่ เรดาร์พิชญุโลก เรดาร์จอนแก่น เรดาร์หัวหิน และเรดาร์สงขลา ตรวจพบภาคเหนือมีฝนตกปานกลางถึงตกหนักเป็นบริเวณกว้างในวันที่ 6 เม.ย. 64 และมีฝนตกกระจายตัวบางพื้นที่ตลอดถึงปลายสัปดาห์ ภาคตะวันออกเฉียงเหนือมีฝนตกเล็กน้อยถึงปานกลางกระจายตัวบางพื้นที่ตลอดทั้งสัปดาห์ ภาคกลางมีฝนตกเล็กน้อยถึงปานกลางบางพื้นที่โดยเฉพาะในช่วงครึ่งหลังของสัปดาห์ ภาคตะวันออกมีฝนตกปานกลางถึงตกหนักบางพื้นที่ตลอดทั้งสัปดาห์ และภาคใต้มีฝนตกปานกลางถึงตกหนักในช่วงต้นสัปดาห์และปลายสัปดาห์

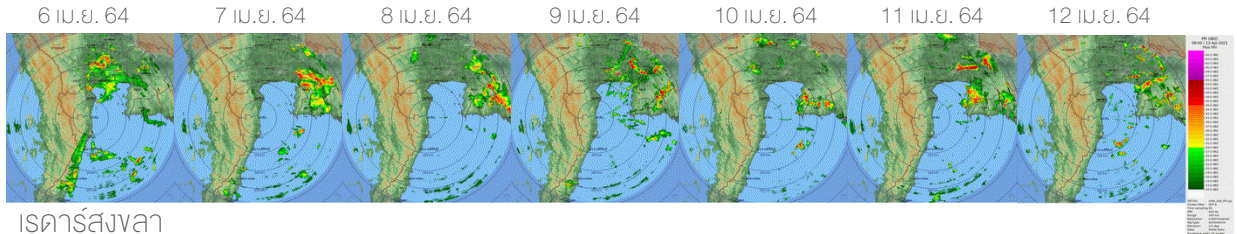
เรดาร์พิชญุโลก



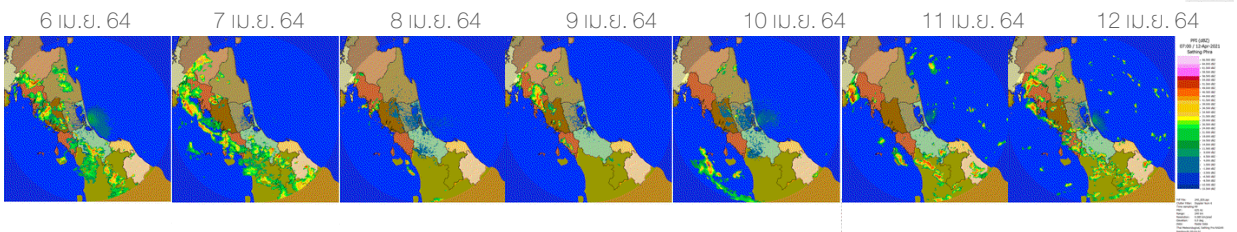
เรดาร์จอนแก่น



เรดาร์หัวหิน



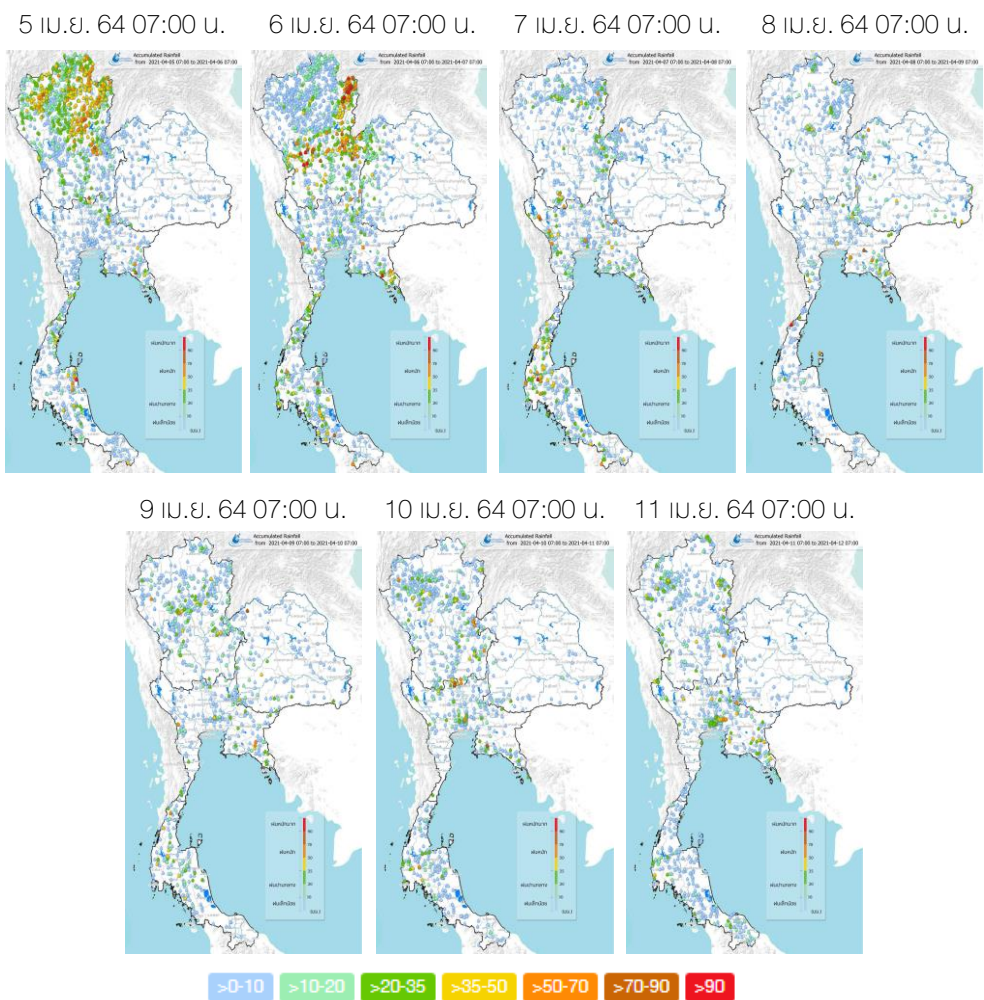
เรดาร์สงขลา



ที่มา: กรมอุตุนิยมวิทยา, กรมฝนหลวงการบินและการเกษตร
ข้อมูลเพิ่มเติม: <http://www.thaiwater.net/weather/radar>

ปริมาณฝนรายวันจากสถานีตรวจอากาศ

สัปดาห์นี้บริเวณภาคเหนือมีฝนตกปานกลางถึงตกหนักเกือบทั้งสัปดาห์กับมีฝนตกหนักถึงหนักมากในหลายพื้นที่ในช่วงวันที่ 5-6 เม.ย. 64 ภาคกลางมีฝนตกปานกลางถึงตกหนักกระจายตัวบางพื้นที่ตลอดทั้งสัปดาห์ ภาคตะวันออกเฉียงเหนือมีฝนตกเล็กน้อยถึงปานกลางบางพื้นที่ตลอดทั้งสัปดาห์ และภาคตะวันออกมีฝนตกปานกลางถึงตกหนักกับมีฝนตกหนักมากในวันที่ 6 เม.ย. 64 ส่วนภาคใต้มีฝนตกปานกลางถึงตกหนักตลอดทั้งสัปดาห์ โดยมีฝนตกหนักมากบริเวณจังหวัดน่าน ตาก กำแพงเพชร จันทบุรี สุราษฎร์ธานี นครศรีธรรมราช และ ชุมพร



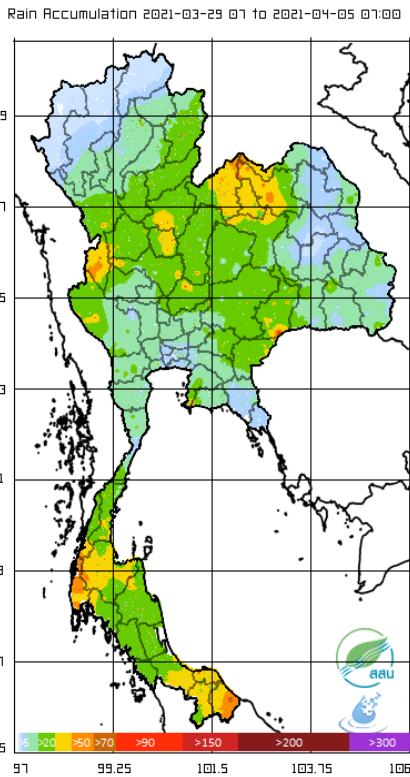
ที่มา: คลังข้อมูลน้ำแห่งชาติ

ข้อมูลเพิ่มเติม: <http://www.nhc.in.th/product/latest/img/rain24.jpg>

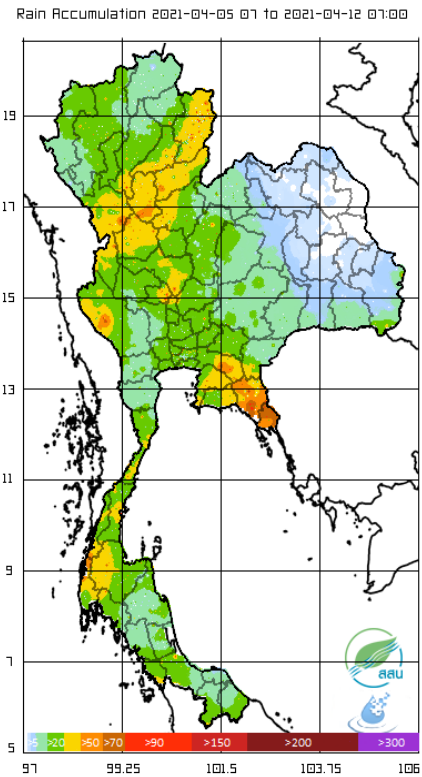
ปริมาณฝนทั้งสัปดาห์

สัปดาห์นี้ประเทศไทยมีฝนตกเพิ่มขึ้นบริเวณภาคเหนือ ภาคกลาง ภาคตะวันออก และภาคใต้ ส่วนภาคตะวันออกเฉียงเหนือมีฝนลดลงจากสัปดาห์ที่ผ่านมา

สัปดาห์ที่ผ่านมา



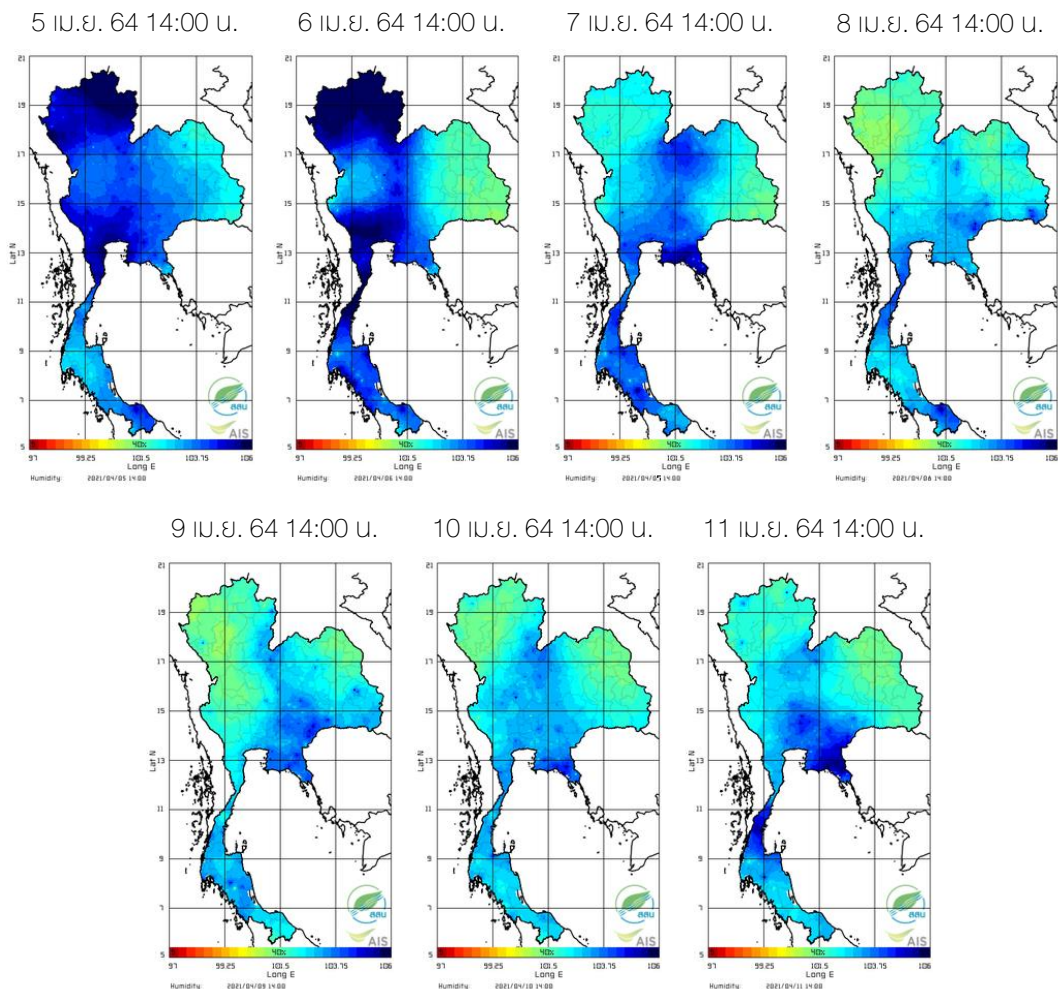
สัปดาห์นี้



ที่มา: สถาบันสารสนเทศทรัพยากรน้ำ (องค์การมหาชน)

ความชื้นในอากาศ

แผนภาพแสดงการกระจายตัวของความชื้นในอากาศของประเทศไทยสะสมเวลา 14.00 น. ระหว่างวันที่ 5-11 เม.ย. 64 พบว่าภาคเหนือมีความชื้นในอากาศสูงและมีความชื้นสูงมากบริเวณภาคเหนือตอนบนในวันที่ 5-6 เม.ย. 64 เนื่องจากมีฝนตกหนักมากในหลายพื้นที่ และความชื้นลดลงในช่วงกลางสัปดาห์ หลังจากนั้นความชื้นเพิ่มขึ้นอีกครั้งบริเวณภาคเหนือตอนล่างในช่วงปลายสัปดาห์ ภาคกลางมีความชื้นในอากาศสูงถึงสูงมากในช่วงต้นสัปดาห์และปลายสัปดาห์ ภาคตะวันออกเฉียงเหนือมีความชื้นในอากาศสูงเป็นระยะๆ ตลอดทั้งสัปดาห์ ภาคตะวันออกมีความชื้นในอากาศสูงตลอดทั้งสัปดาห์ กับมีความชื้นในอากาศสูงมากในวันที่ 7 และ 11 เม.ย. 64 ส่วนภาคใต้มีความชื้นในอากาศค่อนข้างสูงกับมีความชื้นในอากาศสูงในช่วงวันที่ 6-7 เม.ย. 64



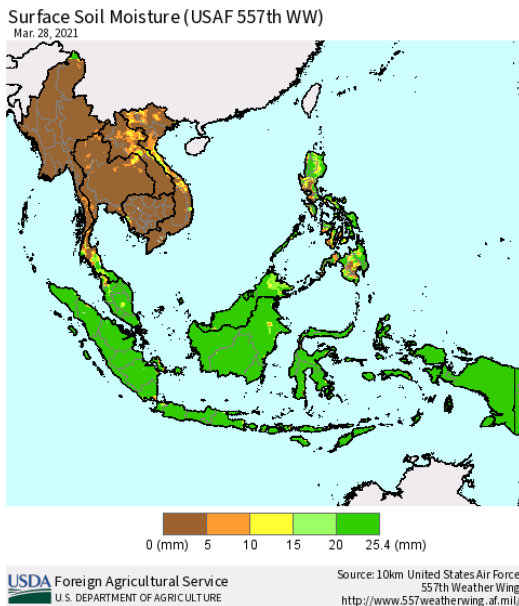
ที่มา: สถาบันสารสนเทศทรัพยากรน้ำ (องค์การมหาชน)

ข้อมูลเพิ่มเติม: <http://www.thaiwater.net/weather/2021-02-23/9/1>

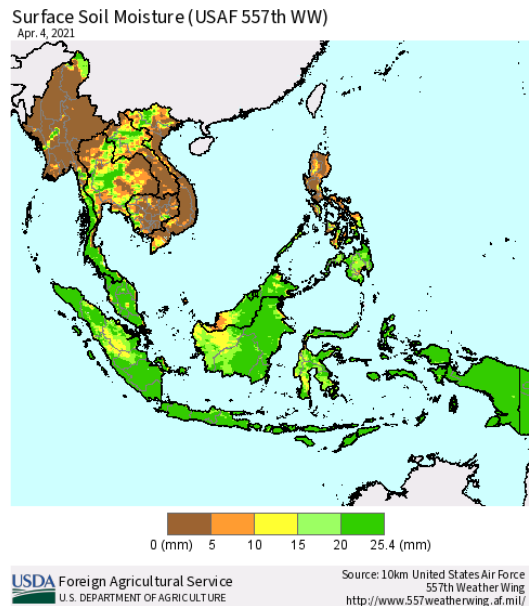
ความชื้นผิวดิน

วันที่ 4 เม.ย. 64 พื้นที่ส่วนใหญ่ของประเทศไทยตอนบนและภาคใต้ตอนล่างมีความชื้นผิวดินเพิ่มมากขึ้น ส่วนบริเวณด้านตะวันตกของภาคเหนือ ด้านตะวันออกของภาคตะวันออกเฉียงเหนือ และภาคใต้ตอนบนมีความชื้นผิวดินใกล้เคียงกับวันที่ 28 มี.ค. 64

วันที่ 28 มี.ค. 64



วันที่ 4 เม.ย. 64



ที่มา: USDA (United States Department of Agriculture)

ที่มา: <https://ipad.fas.usda.gov/cropexplorer/imageview.aspx?regionid=seasia>

สถานการณ์น้ำในเขื่อนขนาดใหญ่ทั่วประเทศ



ปัจจุบันเขื่อนขนาดใหญ่ทั้ง 35 แห่งทั่วประเทศ มีปริมาณน้ำกักเก็บรวมกัน 34,666 ล้านลูกบาศก์เมตร คิดเป็น 49% ของความจุ สถานการณ์อยู่ในเกณฑ์น้ำน้อย โดยเป็นปริมาณน้ำใช้การได้จริง 11,124 ล้านลูกบาศก์เมตร ซึ่งเขื่อนลำตะคองมีปริมาณน้ำกักเก็บอยู่ในเกณฑ์น้ำมาก (81%) และมีเขื่อนที่มีปริมาณน้ำกักเก็บอยู่ในเกณฑ์น้อยวิกฤต (ไม่เกิน 30 % ของความจุเขื่อน) มี 7 เขื่อน ได้แก่ เขื่อนก๊วคหมา (29%) เขื่อนแม่กวง (20%) เขื่อนห้วยหลวง (30%) เขื่อนลำปาว (25%) เขื่อนป่าสัก (25%) เขื่อนขุนด่านปราการชล (24%) และเขื่อนคลองสีียด (16%)

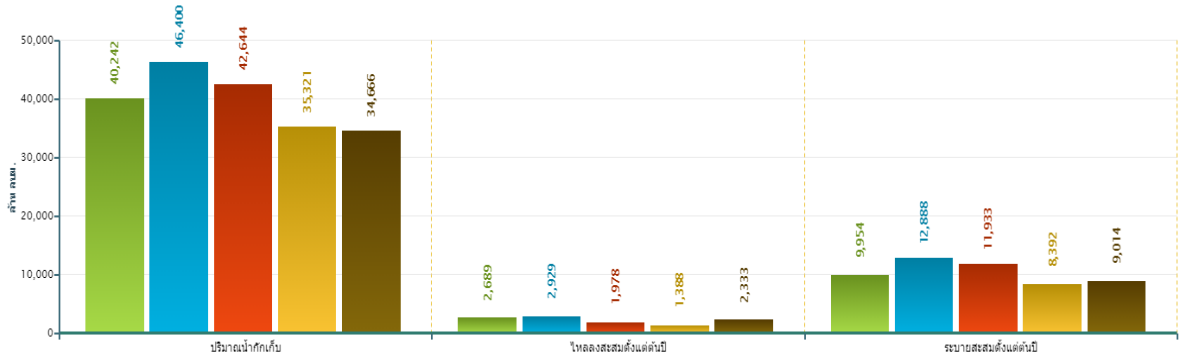
ที่มา: คลังข้อมูลน้ำแห่งชาติ

ข้อมูลเพิ่มเติม : <http://www.thaiwater.net/water>

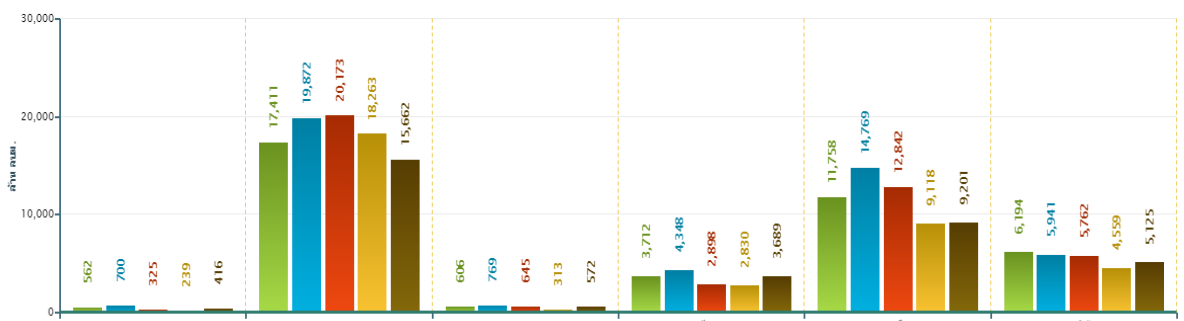
สถานการณ์น้ำในเขื่อนขนาดใหญ่ทั่วประเทศ

วันที่ 12 เม.ย. 64 ปริมาณน้ำกักเก็บในเขื่อนขนาดใหญ่ทั้ง 35 แห่งทั่วประเทศ มีอยู่ 34,666 ล้านลูกบาศก์เมตร ซึ่งเป็นปริมาณน้ำกักเก็บน้อยที่สุดเมื่อเทียบกับข้อมูลย้อนหลังตั้งแต่ปี 2560 และมีปริมาณน้ำไหลลงอ่างฯ สะสมตั้งแต่ต้นปี 2,333 ล้านลูกบาศก์เมตร ซึ่งเป็นปริมาณน้ำไหลลงอ่างฯ สะสมมากที่สุดเป็นอันดับ 3 รองจากปี 2561 และปี 2560 และมีปริมาณน้ำระบายสะสมตั้งแต่ต้นปี 9,014 ล้านลูกบาศก์เมตร ทั้งนี้ หากเปรียบเทียบข้อมูลรายภาค พบว่าภาคกลางและภาคตะวันออกเฉียงเหนือมีปริมาณน้ำกักเก็บมากเป็นอันดับที่ 3 รองจากปี 2561 และ ปี 2560 ภาคตะวันออก ภาคเหนือ และภาคใต้มีปริมาณน้ำกักเก็บน้อยที่สุดเป็นอันดับที่ 2 รองจากปี 2563 ภาคตะวันตกมีปริมาณน้ำกักเก็บน้อยที่สุด

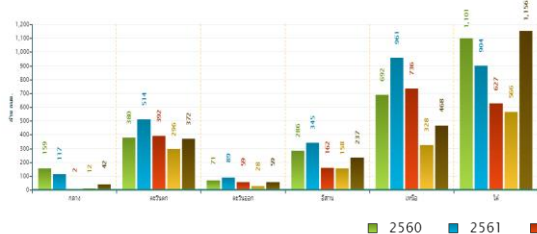
สถานการณ์น้ำในอ่างเก็บน้ำขนาดใหญ่ วันที่ 12 เมษายน



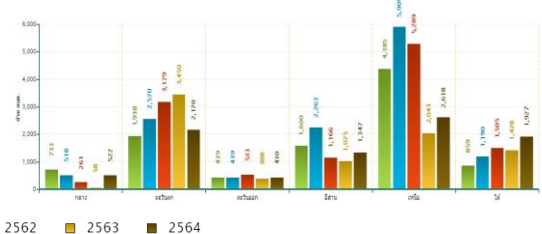
ปริมาณรเก็บกักรายภาค วันที่ 12 เมษายน



ปริมาณน้ำไหลลงอ่างฯสะสมตั้งแต่ต้นปีรายภาค วันที่ 12 เมษายน



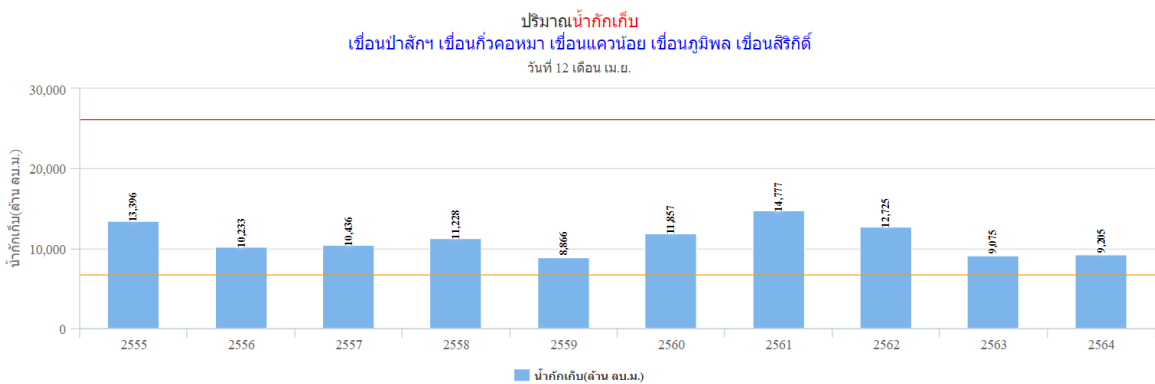
ปริมาณน้ำระบายสะสมตั้งแต่ต้นปีรายภาค วันที่ 12 เมษายน



ที่มา : คลังข้อมูลน้ำแห่งชาติ

สถานการณ์น้ำในเขื่อนพื้นที่ลุ่มน้ำเจ้าพระยา

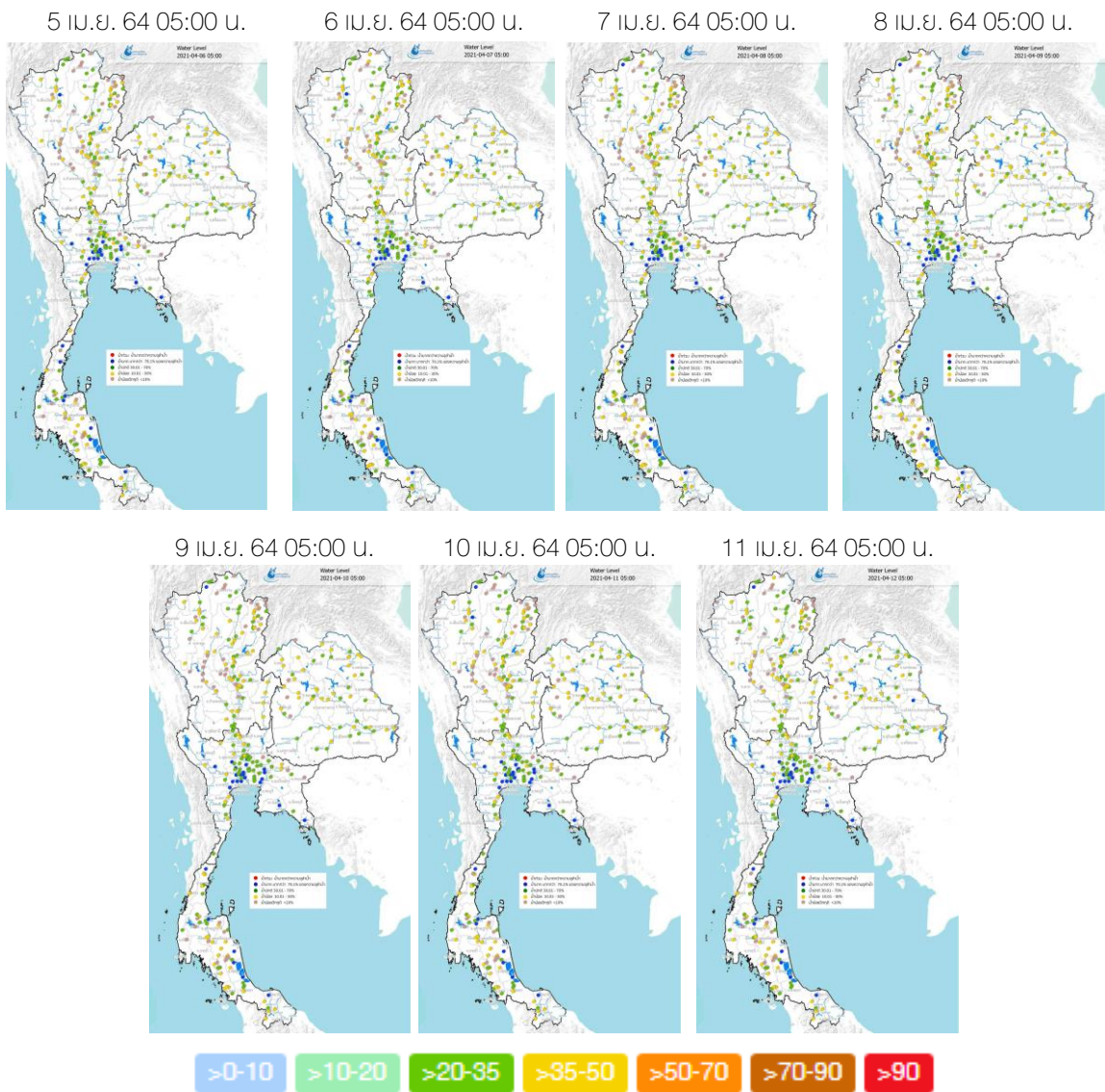
วันที่ 12 เม.ย. 64 เขื่อนขนาดใหญ่ทั้ง 4 เขื่อนหลักในลุ่มน้ำเจ้าพระยา มีปริมาณน้ำกักเก็บรวมกัน 9,205 ล้านลูกบาศก์เมตร โดยมีปริมาณน้ำกักเก็บมากกว่าปี 2559 และปี 2563 ที่เกิดภัยแล้งในช่วงต้นปีอยู่ 339 ล้านลูกบาศก์เมตร และ 130 ล้านลูกบาศก์เมตร ทั้งนี้ปี 2564 มีปริมาณน้ำใช้การ 2,509 ล้านลูกบาศก์เมตร โดยมีแผนการใช้น้ำสำหรับอุปโภค-บริโภค และรักษาระบบนิเวศ ตั้งแต่วันที่ 1 พ.ย. 2563 - 30 เม.ย. 2564 อยู่ที่ 3,500 ล้านลูกบาศก์เมตร ซึ่งตั้งแต่วันที่ 1 พ.ย. 2563 ถึงปัจจุบัน ระบายน้ำไปแล้วรวม 4,043 ล้านลูกบาศก์เมตร



ที่มา : คลังข้อมูลน้ำแห่งชาติ

ระดับน้ำในแม่น้ำสายหลัก

จากการตรวจวัดระดับน้ำในแม่น้ำสายหลักในหนึ่งสปีดาศที่ผ่านมา พบว่าระดับน้ำในแม่น้ำสายหลักภาคเหนือและภาคตะวันออกเฉียงเหนือมีระดับน้ำน้อยถึงระดับน้ำปานกลาง ภาคตะวันออกและภาคกลางมีระดับน้ำปานกลางถึงระดับน้ำมาก และอาจมีน้ำล้นตลิ่งต่ำบริเวณปากแม่น้ำในช่วงน้ำทะเลหนุนสูง ส่วนภาคใต้มีระดับน้ำน้อยถึงระดับน้ำปานกลาง



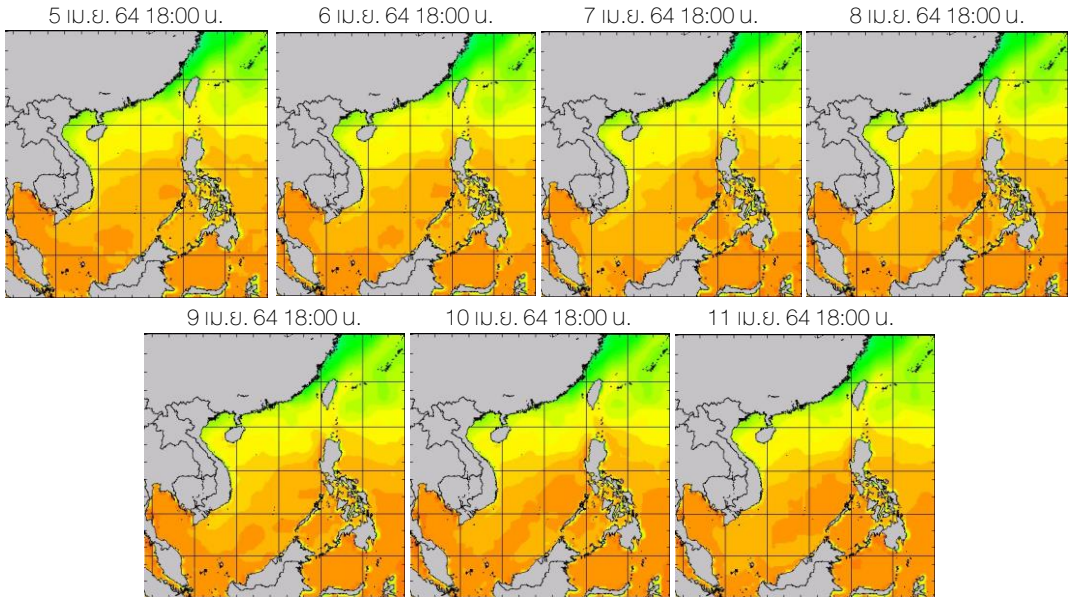
ที่มา: คลังข้อมูลน้ำแห่งชาติ

ข้อมูลเพิ่มเติม: http://www.nhc.in.th/product/history/map/water_level

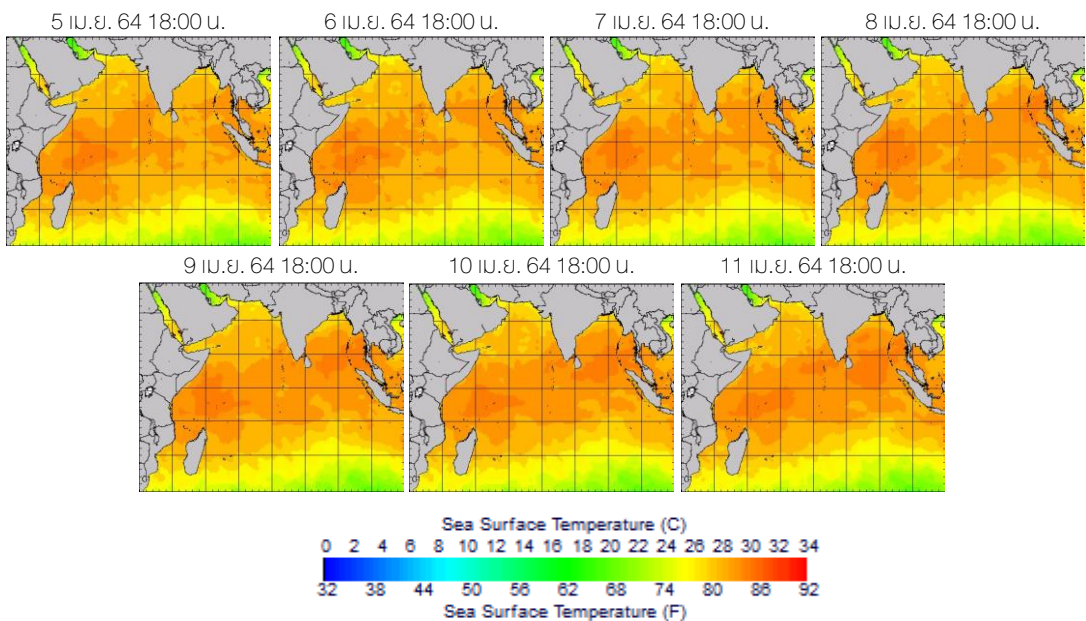
อุณหภูมิผิวน้ำทะเล

สัปดาห์นี้ทะเลฝั่งอ่าวไทยมีอุณหภูมิประมาณ 26-28 องศาเซลเซียส ตลอดทั้งสัปดาห์ ส่วนทะเลฝั่งอันดามันมีอุณหภูมิประมาณ 28-30 องศาเซลเซียส

ฝั่งอ่าวไทย



ฝั่งอันดามัน



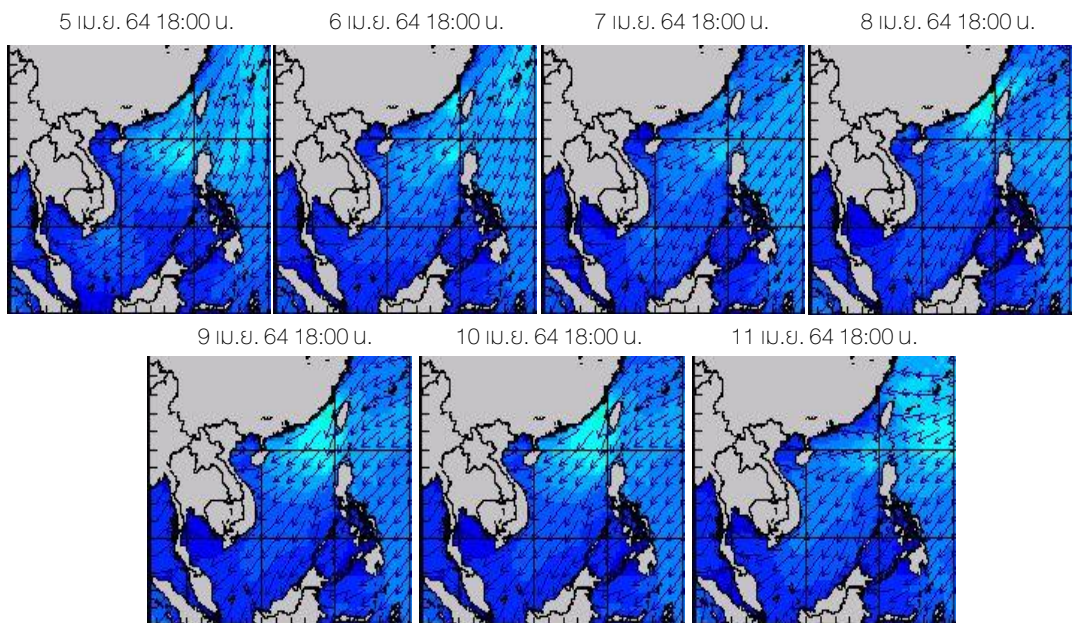
ที่มา: Oceanweather, Inc.

ข้อมูลเพิ่มเติม: <http://www.thaiwater.net/weather/sea/sst/history/143>

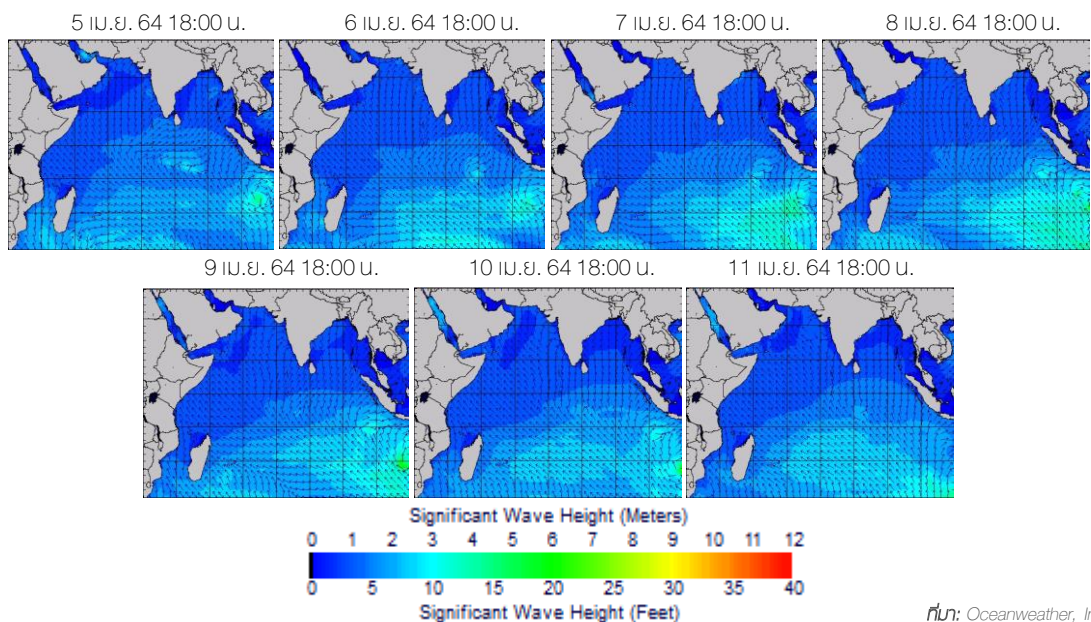
ความสูงและทิศทางคลื่นทะเล

สัปดาห์นี้ทะเลอ่าวไทยมีคลื่นสูง 1 เมตร ตลอดทั้งสัปดาห์ ส่วนทะเลอันดามันมีคลื่นสูงประมาณ 1-2 เมตร ในช่วงครึ่งแรกของสัปดาห์ หลังจากนั้นความสูงคลื่นลดลงเหลือประมาณ 1-1.5 เมตร ในช่วงครึ่งหลังของสัปดาห์

ฝั่งอ่าวไทย



ฝั่งอันดามัน



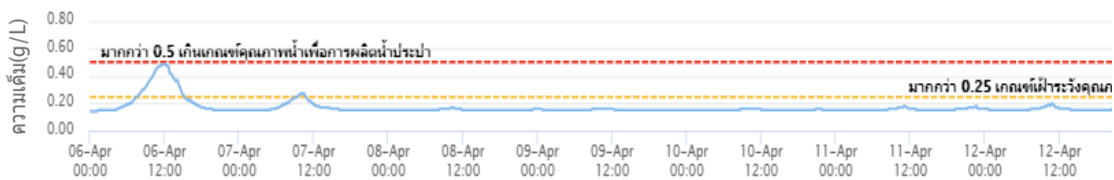
ที่มา: Oceanweather, Inc.

ข้อมูลเพิ่มเติม: <http://www.thaiwater.net/weather/sea/sst/history/23>

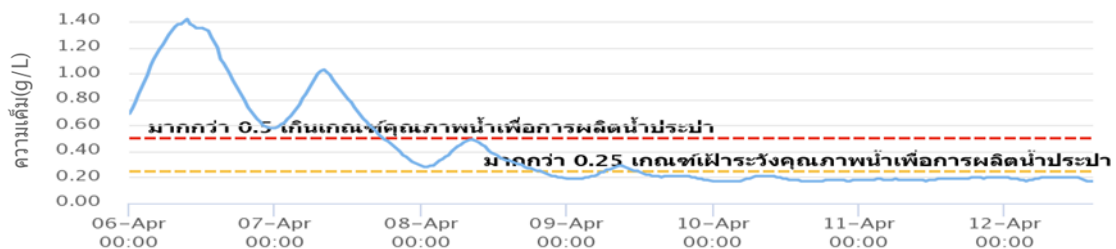
น้ำเค็มรุก

จากการตรวจวัดค่าความเค็มในแม่น้ำสายหลัก พบว่าแม่น้ำเจ้าพระยาบริเวณสถานีสำแลมีค่าความเค็มเกินเกณฑ์เฝ้าระวังคุณภาพน้ำดิบเพื่อผลิตน้ำประปา 0.25 กรัม/ลิตร ในช่วงวันที่ 6 และ 7 เม.ย. 64 โดยมีค่าความเค็มสูงสุด 0.49 กรัม/ลิตร ในวันที่ 6 เม.ย. 64 เวลา 12:00 น. แม่น้ำท่าจีนบริเวณสถานีกระทุ่มแบนมีค่าความเค็มเกินเกณฑ์มาตรฐานน้ำดิบเพื่อผลิตน้ำประปา 0.50 กรัม/ลิตร ในช่วงวันที่ 6-7 เม.ย. และค่าความเค็มค่อยๆ ลดลงจนถึงปลายสปีดาร์ โดยมีค่าความเค็มสูงสุด 1.42 กรัม/ลิตร ในวันที่ 6 เม.ย. 64 เวลา 09:30 น. ส่วนแม่น้ำบางปะกงที่สถานีบ้านสร้างมีค่าความเค็มอยู่ในเกณฑ์ปกติตลอดทั้งสปีดาร์

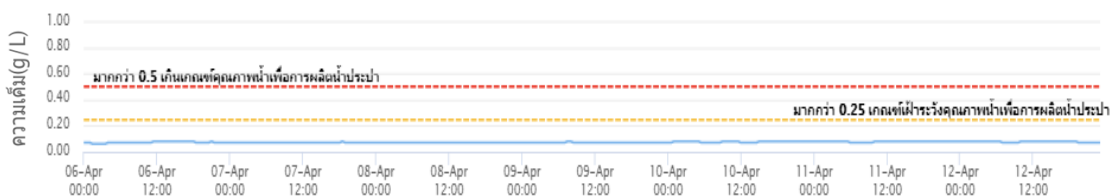
แม่น้ำเจ้าพระยา ณ สถานีสำแล (เกินเกณฑ์เฝ้าระวังคุณภาพน้ำดิบเพื่อผลิตน้ำประปา 0.25 กรัม/ลิตร)



แม่น้ำท่าจีน ณ สถานีกระทุ่มแบน (เกินเกณฑ์มาตรฐานน้ำดิบเพื่อการเกษตร 2.00 กรัม/ลิตร)



แม่น้ำบางปะกง ณ สถานีบางแตน (อยู่ในเกณฑ์ปกติ)



ที่มา: คลังข้อมูลน้ำแห่งชาติ

ข้อมูลเพิ่มเติม: <http://www.thaiwater.net/water/quality>

แผน/ผลการเพาะปลูกพืชในช่วงฤดูแล้ง ปี 2564

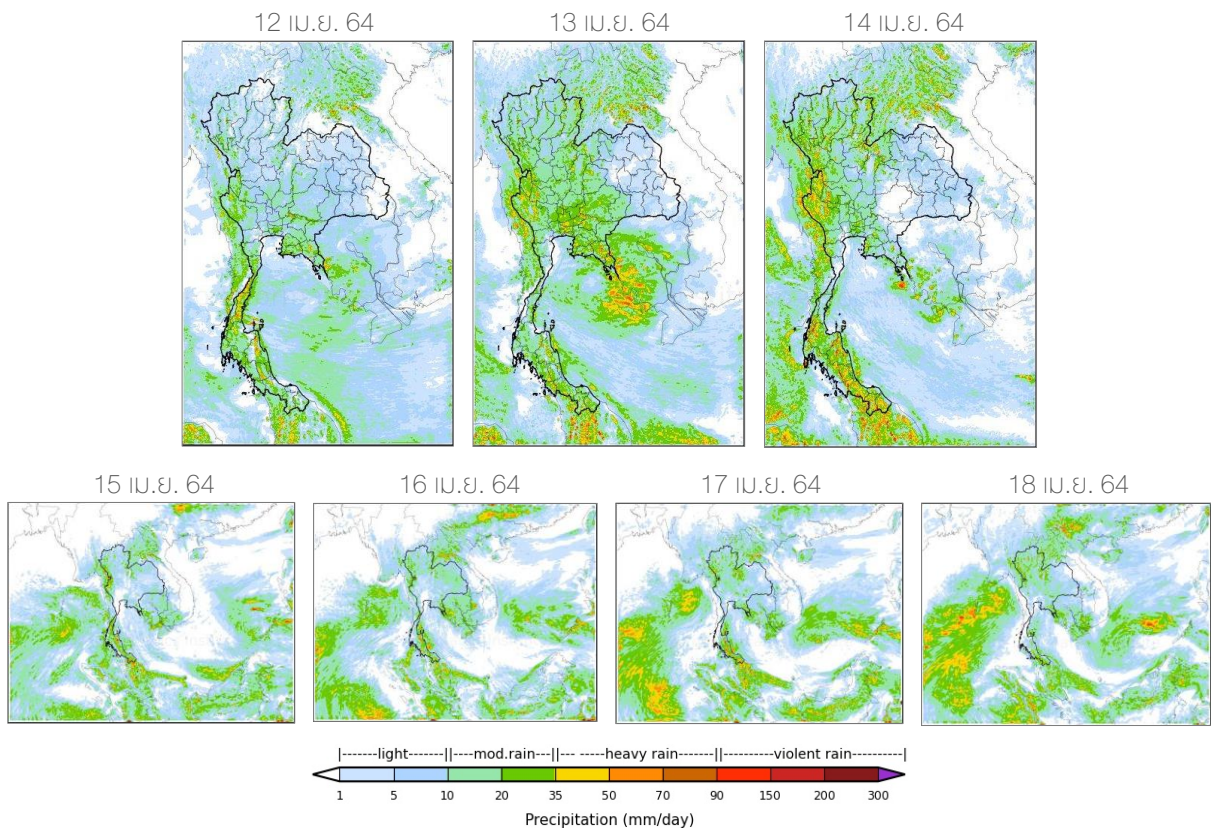
ปัจจุบันประเทศไทยมีการเพาะปลูกเกินจากแผนที่วางไว้มากกว่าเท่าตัว (เกินจากแผนที่วางไว้ 141.69%) โดยมีการปลูกข้าวนาปรังเกินจากแผน 183.20% ซึ่งเกินจากแผนที่เกือบทุกภาค ยกเว้นภาคใต้ และโดยเฉพาะภาคเหนือ ภาคตะวันตก ภาคกลางมีการปลูกข้าวเกินจากแผนไปแล้ว 170.78% 112.21% และ 49.61% ตามลำดับ และส่วนลุ่มน้ำเจ้าพระยาที่ไม่ได้มีการวางแผนให้เพาะปลูกข้าวนาปรังกลับมีการเพาะปลูกไปแล้ว 2.79 ล้านไร่ ส่วนการปลูกพืชไร่-พืชผักรวม 98.37% โดยลุ่มน้ำเจ้าพระยาและภาคเหนือมีการเพาะปลูกเกินจากแผนไปแล้ว 26.81% และ 14.56% ตามลำดับ

ภาค	ข้าวนาปรัง				พืชไร่-พืชผัก				รวม			
	แผน (ล้านไร่)	ผล (ล้านไร่)	%	เที่ยว (ล้านไร่)	แผน (ล้านไร่)	ผล (ล้านไร่)	%	เที่ยว (ล้านไร่)	แผน (ล้านไร่)	ผล (ล้านไร่)	%	เที่ยว (ล้านไร่)
เหนือ	0.23	0.62	270.78	0.332	0.16	0.19	114.56	0.055	0.39	0.80	205.42	0.387
ตะวันออกเฉียงเหนือ	0.86	1.11	128.68	0.020	0.04	0.04	89.41	0.005	0.90	1.14	126.88	0.025
กลาง	0.01	0.02	149.61	0.002	0.02	0.01	70.07	0.001	0.03	0.03	105.04	0.003
ตะวันออก	0.32	0.41	127.82	0.320	0.02	0.01	53.62	0.006	0.34	0.42	124.06	0.326
ตะวันตก	0.20	0.42	212.21	0.002	0.23	0.22	93.78	0.009	0.43	0.64	148.69	0.011
ใต้	0.28	0.01	4.96	0.002	0.03	0.01	39.26		0.31	0.02	7.83	0.003
ลุ่มน้ำเจ้าพระยา		2.79		1.831	0.05	0.07	126.81	0.043	0.05	2.86	5,241.92	1.874
ทั้งประเทศ	1.90	5.38	283.20	2.511	0.55	0.54	98.37	0.118	2.45	5.92	241.69	2.629

ที่มา: กรมชลประทาน ข้อมูล ณ วันที่ 7 เมษายน 2564

สถานการณ์ฝน 7 วัน ข้างหน้า

- **ช่วงวันที่ 12-14 เม.ย. 64** ลมใต้และลมตะวันออกเฉียงใต้พัดนำความชื้นเข้าสู่ตอนบนของประเทศไทย ประกอบกับบริเวณความกดอากาศสูงที่แผ่ปกคลุมประเทศไทยตอนบน ทำให้เกิดการปะทะกันของมวลอากาศ ส่งผลให้เกิดฝนฟ้าคะนองและลมกระโชกแรง โดยเฉพาะบริเวณภาคเหนือ ภาคตะวันออกเฉียงเหนือ ภาคกลาง รวมทั้งกรุงเทพมหานครและปริมณฑล ส่วนภาคใต้มีลมตะวันออกเฉียงใต้พัดปกคลุม ส่งผลให้ภาคใต้จะมีฝนตกต่อเนื่องและมีฝนตกหนักได้ในบางแห่ง
- **ช่วงวันที่ 15-18 เม.ย. 64** ลมใต้และลมตะวันออกเฉียงใต้ยังคงพัดนำความชื้นเข้าสู่ประเทศไทยตอนบน ประกอบกับบริเวณความกดอากาศสูงยังคงแผ่ลงมาปกคลุมประเทศไทยตอนบน ส่งผลให้บริเวณตอนบนของประเทศไทยยังคงมีฝนฟ้าคะนองและลมกระโชกแรง ส่วนภาคใต้จะมีลมตะวันตกเฉียงใต้พัดปกคลุม ส่งผลให้ภาคใต้ยังคงมีฝนตกต่อเนื่องและมีฝนตกหนักได้ในบางแห่ง

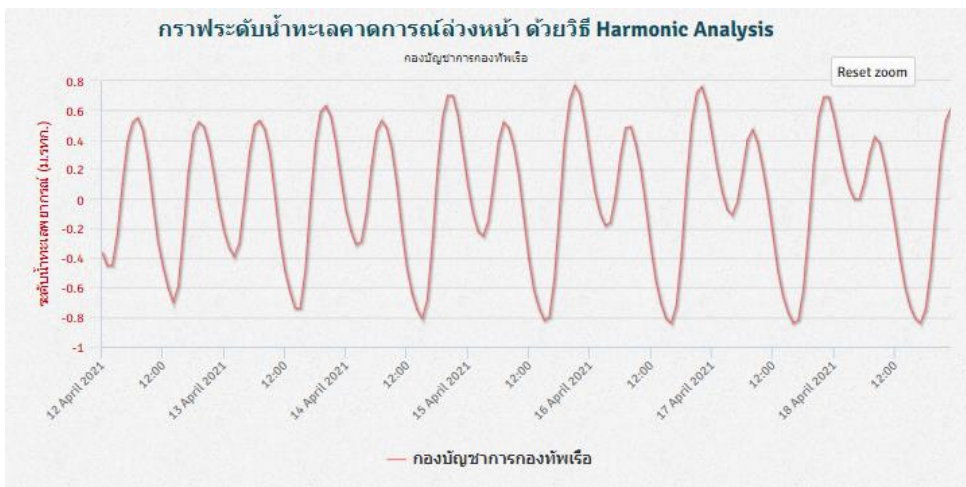


ที่มา: สถาบันสารสนเทศทรัพยากรน้ำ (องค์การมหาชน)
 ข้อมูลเพิ่มเติม: <http://www.thaiwater.net/weather/rainfall>

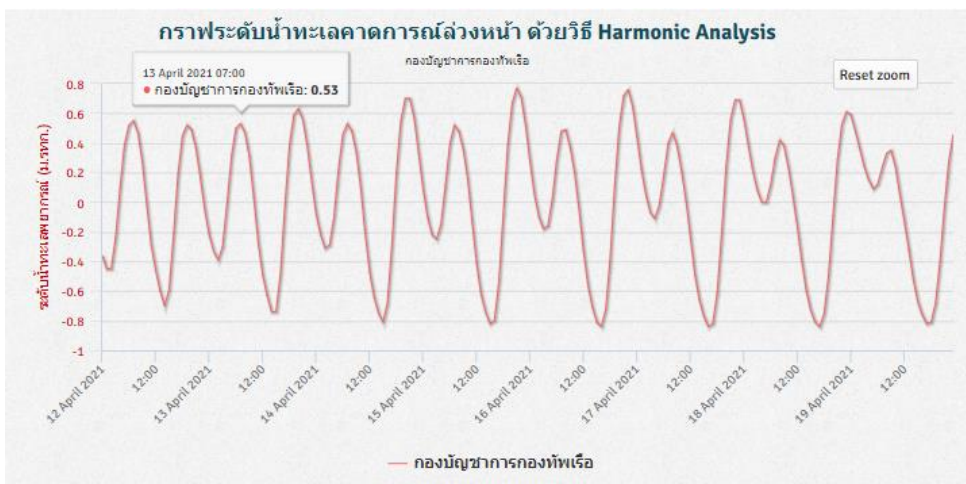
คาดการณ์สภาวะระดับน้ำในแม่น้ำเจ้าพระยา

จากการคาดการณ์สถานการณ์น้ำขึ้น-น้ำลงบริเวณทะเลอ่าวไทย โดยสถาบันสารสนเทศทรัพยากรน้ำ (องค์การมหาชน) คาดว่าวันที่ 12-18 เม.ย. 64 บริเวณสถานีกองบัญชาการกองทัพเรือ น้ำระดับน้ำต่ำกว่าระดับน้ำทะเลปานกลาง 0.8 เมตร ในช่วงวันที่ 14-18 เม.ย. 64 โดยมีระดับน้ำต่ำสุด 0.84 เมตร ในช่วงวันที่ 16-17 เม.ย. 64 เวลา 16:00 น. และวันที่ 18 เม.ย. 64 เวลา 17:00 น. และน้ำขึ้นสูงสุดวันที่ 15 เม.ย. 64 เวลา 21:00 น. สูงกว่าระดับน้ำทะเลปานกลาง 0.77 เมตร ส่วนบริเวณป้อมพระจุลจอมเกล้าระดับน้ำต่ำกว่าระดับน้ำทะเลปานกลาง 1 เมตร ในช่วงวันที่ 13-18 เม.ย. 64 และมีระดับน้ำต่ำสุดวันที่ 17 เม.ย. 64 เวลา 14:00 น. ต่ำกว่าระดับน้ำทะเลปานกลาง 1.49 เมตร และน้ำขึ้นสูงกว่าระดับน้ำทะเลปานกลาง 1 เมตร ในช่วงวันที่ 15-18 เม.ย. 64 โดยมีระดับน้ำสูงสุด 1.04 เมตร ในช่วงวันที่ 15 เม.ย. 64 เวลา 20:00 น. และวันที่ 16 เม.ย. 64 เวลา 21:00 น.

หน้ากองบัญชาการกองทัพเรือ



ป้อมพระจุลจอมเกล้า

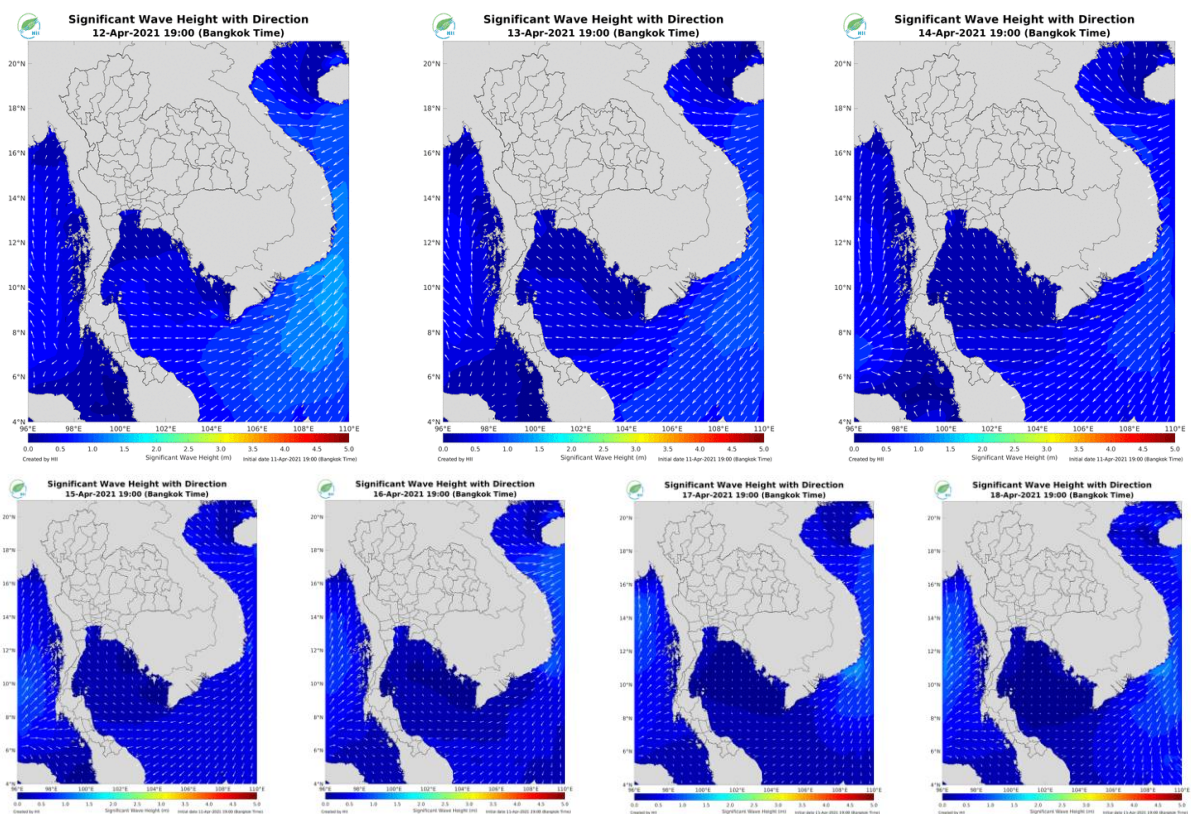


ที่มา:สถาบันสารสนเทศทรัพยากรน้ำ (องค์การมหาชน)

คาดการณ์ความสูงและทิศทางคลื่นทะเล

คาดการณ์ความสูงคลื่นในช่วงวันที่ 12-18 เม.ย. 64 ทะเลอ่าวไทยมีคลื่นสูงประมาณ 1-1.5 เมตร ในช่วงวันที่ 12-13 เม.ย. 64 หลังจากนั้นคลื่นลดลงเหลือประมาณ 1 เมตร จนถึงวันที่ 18 เม.ย. 64 ส่วนทะเลอันดามันมีคลื่นสูงประมาณ 1-1.5 เมตร ตลอดทั้งสปีดน้ำ

การคาดการณ์ความสูงและทิศทางคลื่นทะเล ระหว่างวันที่ 12-18 เม.ย. 64



ที่มา: สถาบันสารสนเทศทรัพยากรน้ำ (องค์การมหาชน)
ข้อมูลเพิ่มเติม: <http://www.thaiwater.net/weather/sea>



รู้น้ำ รู้อากาศ รู้ภัยพิบัติ

www.thaiwater.net

ThaiWater mobile application



คลังข้อมูลน้ำแห่งชาติ National Hydroinformatics Center

โดย

สถาบันสารสนเทศทรัพยากรน้ำ (องค์การมหาชน)
กระทรวงการอุดมศึกษา วิทยาศาสตร์ วิจัยและนวัตกรรม

