

รู้น้ำ รู้อากาศ  
รู้ทันภัยพิบัติ

www.thaiwater.net  
**ThaiWater**  
mobile application



# รู้น้ำ รู้อากาศ รายสัปดาห์

ประจำวันที่ 30 มีนาคม 2569



จัดทำโดย

สถาบันสารสนเทศทรัพยากรน้ำ (องค์การมหาชน)

กระทรวงการอุดมศึกษา วิทยาศาสตร์ วิจัยและนวัตกรรม

## สปีดาร์ที่ผ่านมา

### สภาพอากาศ

4 กลุ่มเมฆและแผนที่อากาศ

5 สถานการณ์ฝน

- ปริมาณฝนรายวัน
- ปริมาณฝนทั้งสปีดาร์

### สถานการณ์น้ำ

7 สถานการณ์น้ำในเขื่อน

- น้ำในเขื่อนขนาดใหญ่ทั่วประเทศ
- น้ำในเขื่อนพื้นที่ลุ่มน้ำเจ้าพระยา

9 ระดับน้ำในแม่น้ำสายหลัก

10 สถานการณ์น้ำทะเล

- อุณหภูมิพื้นผิวน้ำทะเล
- ความสูงและทิศทางคลื่นทะเล
- น้ำเค็มรุก

## คาดการณ์สปีดาร์หน้า

### สภาพอากาศ

13 คาดการณ์ฝน 7 วันข้างหน้า

### สถานการณ์น้ำ

14 คาดการณ์ระดับน้ำในแม่น้ำเจ้าพระยา

15 คาดการณ์คลื่นซัดฝั่งบริเวณอ่าวไทย

16 คาดการณ์ความสูงและทิศทางคลื่นทะเล

# HIGHLIGHT



## พายุฤดูร้อน กลุ่มอีสานช่องปลายสัปดาห์

“หย่อมความกดอากาศต่ำเนื่องจากความร้อนยังคงปกคลุมบริเวณประเทศไทยตอนบนตลอดทั้งสัปดาห์ ในขณะที่ลมใต้และลมตะวันออกเฉียงใต้พัดนำความชื้นเข้าสู่ประเทศไทยตอนบน และมีลมตะวันตกพัดปกคลุมบริเวณภาคเหนือ ทำให้เกิดการพัดสอบกัน” ส่งผลให้บริเวณภาคตะวันออกเฉียงเหนือ ภาคเหนือ และภาคตะวันออก เกิดพายุฝนฟ้าคะนอง ลมกระโชกแรง และลูกเห็บตกในหลายพื้นที่ โดยบริเวณจังหวัดขอนแก่น ชัยภูมิ ศรีสะเกษ หนองคาย บึงกาฬ ะเซิงตรา และเพชรบูรณ์



ขอนแก่น



ชัยภูมิ

27 มี.ค. 69 วาดภัย และลูกเห็บตก จ.ขอนแก่น และชัยภูมิ



เพชรบูรณ์

29 มี.ค. 69 วาดภัย ค.หล่มเก่า ต.หินฮาว อ.หล่มเก่า จ.เพชรบูรณ์



ะเซิงตรา



หนองคาย



เพชรบูรณ์



ศรีสะเกษ



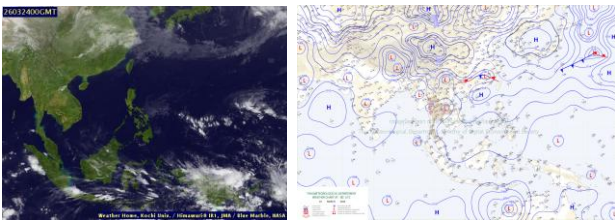
บึงกาฬ

28 มี.ค. 69 วาดภัย จ.ะเซิงตรา เพชรบูรณ์ ศรีสะเกษ หนองคาย และบึงกาฬ

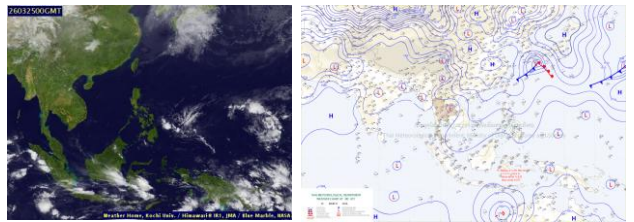
## กลุ่มเมฆและแผนที่อากาศ

สัปดาห์นี้บริเวณประเทศไทยตอนบนไม่พบกลุ่มเมฆปกคลุม ส่วนภาคใต้ตอนล่างมีกลุ่มเมฆกระจุกตัวหนาแน่นในช่วงวันที่ 29 –30 มี.ค. 69 ประกอบกับในช่วงปลายสัปดาห์ลมตะวันออกและลมตะวันออกเฉียงใต้พัดปกคลุมบริเวณอ่าวไทย ภาคใต้ และทะเลอันดามันมีกำลังแรงขึ้น **ส่งผลให้ภาคใต้มีฝนเพิ่มขึ้นและมีฝนตกหนักบางแห่ง** ส่วนประเทศไทยตอนบนมี**ฝนฟ้าคะนอง ลมกระโชกแรง และลูกเห็บตกบางแห่ง** จากความกดอากาศต่ำเนื่องจากความร้อนปกคลุมประเทศไทยตอนบนตลอดทั้งสัปดาห์ ในขณะที่ลมใต้และลมตะวันออกเฉียงใต้พัดนำความชื้นเข้าสู่ประเทศไทยตอนบน รวมถึงมีลมตะวันตกที่พัดปกคลุมบริเวณภาคเหนือ ทำให้เกิดการพัดสอกัน

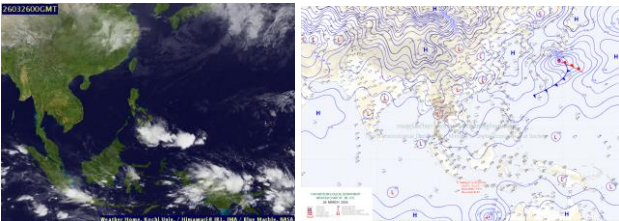
24 มี.ค. 69 07:00 น.



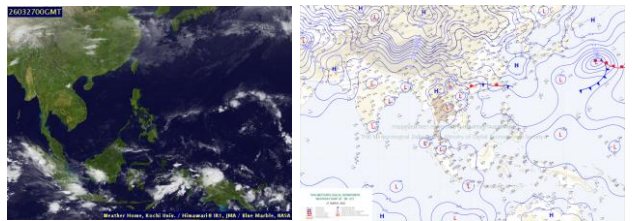
25 มี.ค. 69 07:00 น.



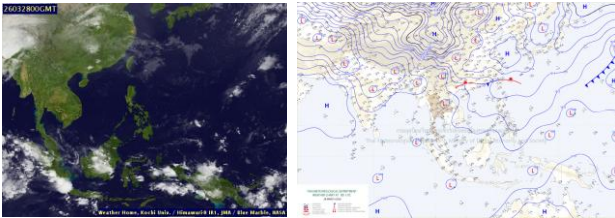
26 มี.ค. 69 07:00 น.



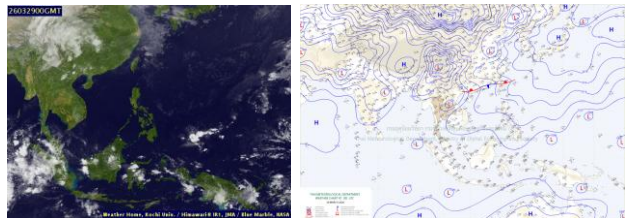
27 มี.ค. 69 07:00 น.



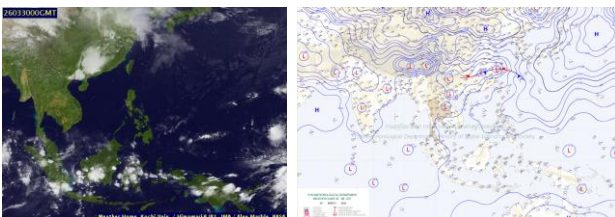
28 มี.ค. 69 07:00 น.



29 มี.ค. 69 07:00 น.



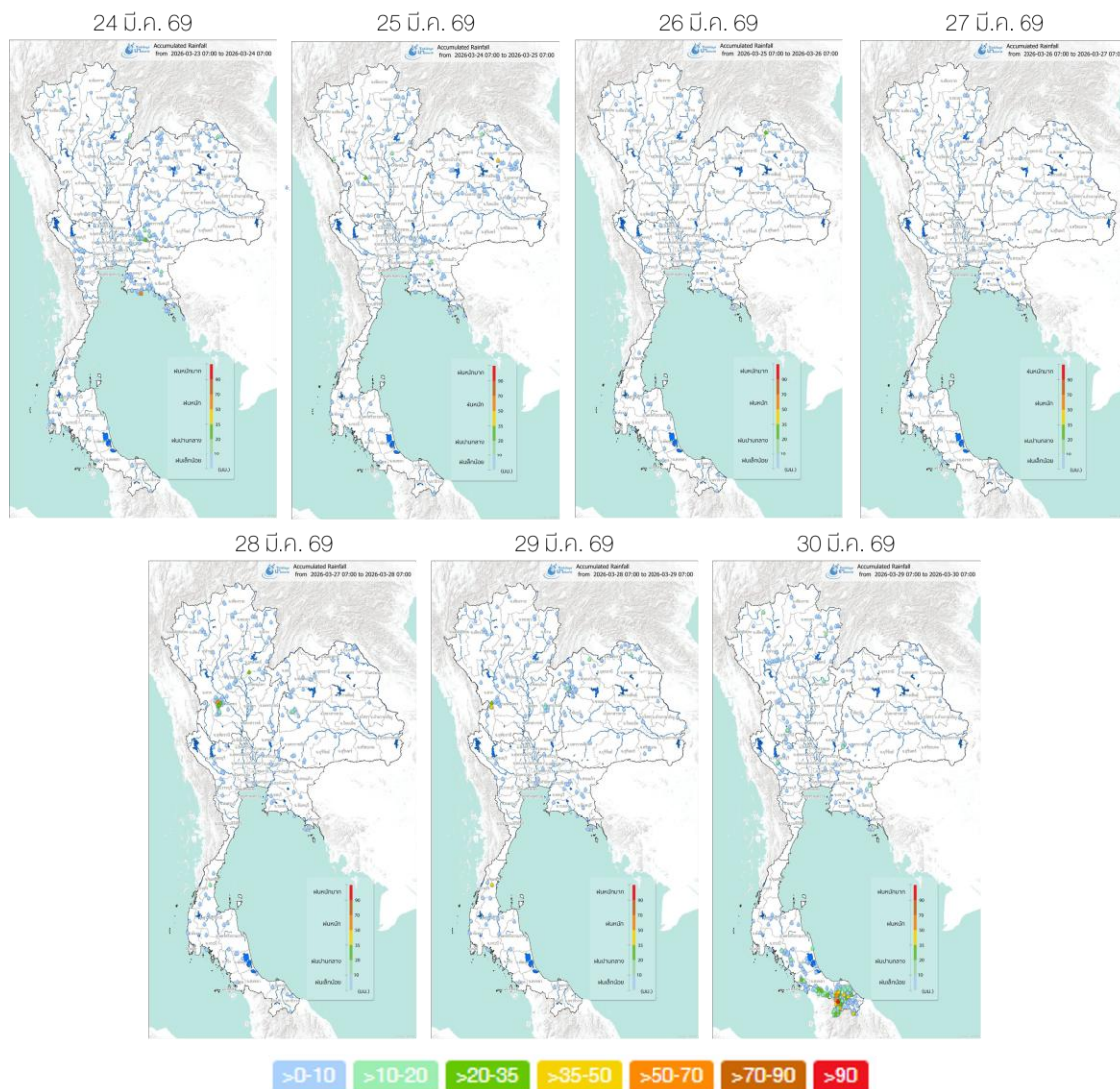
30 มี.ค. 69 07:00 น.



ที่มา: ภาพถ่ายจากดาวเทียม Himawari-8  
 ภาพแผนที่อากาศ ทรบอุตุฯ นิมิตวิทยา  
 ข้อมูลเพิ่มเติม: <https://www.thaiwater.net/weather>

# ปริมาณฝนรายวัน

สัปดาห์นี้ประเทศไทยตอนบน ยังคงมีฝนฟ้าคะนอง และมีฝนตกหนักบางแห่ง เนื่องจากอิทธิพลของพายุฤดูร้อน ส่วนลมตะวันออกเฉียงใต้มีกำลังแรงขึ้นในช่วงวันที่ 30 มี.ค. ส่งผลให้ภาคใต้มีฝนเพิ่มขึ้นและมีฝนตกหนักถึงหนักมากบางแห่ง ทั้งนี้มีฝนตกหนักต่อวันสูงสุด (ฝนสะสมมากกว่า 35 มิลลิเมตรต่อวัน) บริเวณจังหวัดยะลา 95 มิลลิเมตร กำแพงเพชร 52 มิลลิเมตร สกลนคร 50 มิลลิเมตร นราธิวาส 46 มิลลิเมตร ชุมพร 41 มิลลิเมตร และตาก 38 มิลลิเมตร



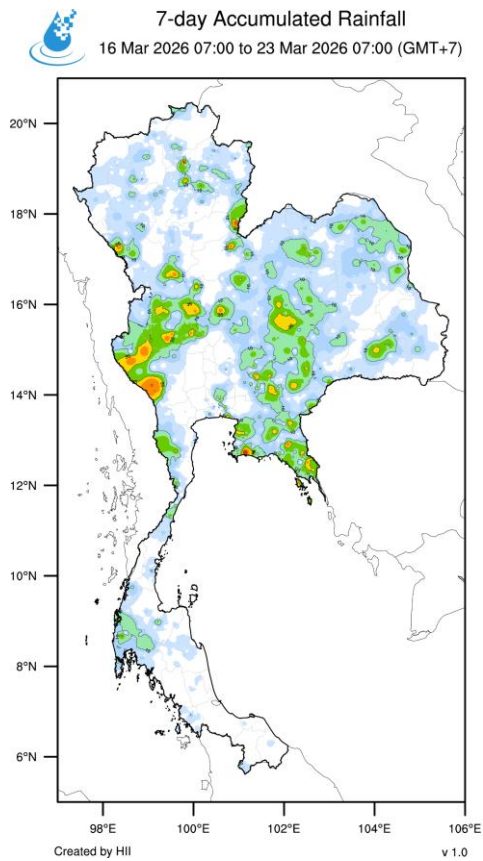
ที่มา: คลังข้อมูลน้ำแห่งชาติ

ข้อมูลเพิ่มเติม: <http://www.thaiwater.net/weather/2025-10-20/64/180>

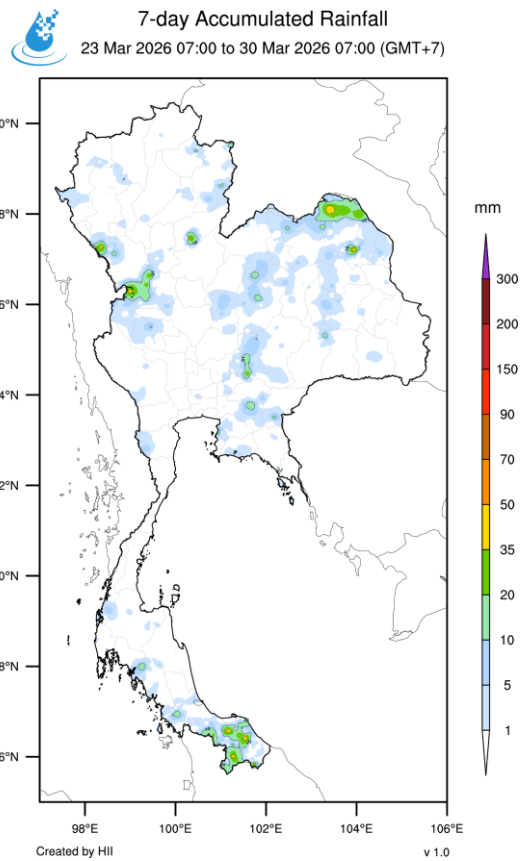
# ปริมาณฝนทั้งสัปดาห์

สัปดาห์นี้ประเทศไทยมีปริมาณฝนลดลงจากสัปดาห์ที่ผ่านมาในทั่วทุกภูมิภาค โดยมีฝนตกเล็กน้อยถึงปานกลางและมีฝนตกหนักในบางพื้นที่ ทั้งนี้จังหวัดที่มีปริมาณฝนสะสม 7 วัน สูงสุด 5 อันดับแรก ได้แก่ จังหวัดยะลา 67 มิลลิเมตร สกลนคร 50 มิลลิเมตร บึงกาฬ 48 มิลลิเมตร นราธิวาส 46 มิลลิเมตร และอุดรดิตถ์ 40 มิลลิเมตร

## สัปดาห์ที่ผ่านมา



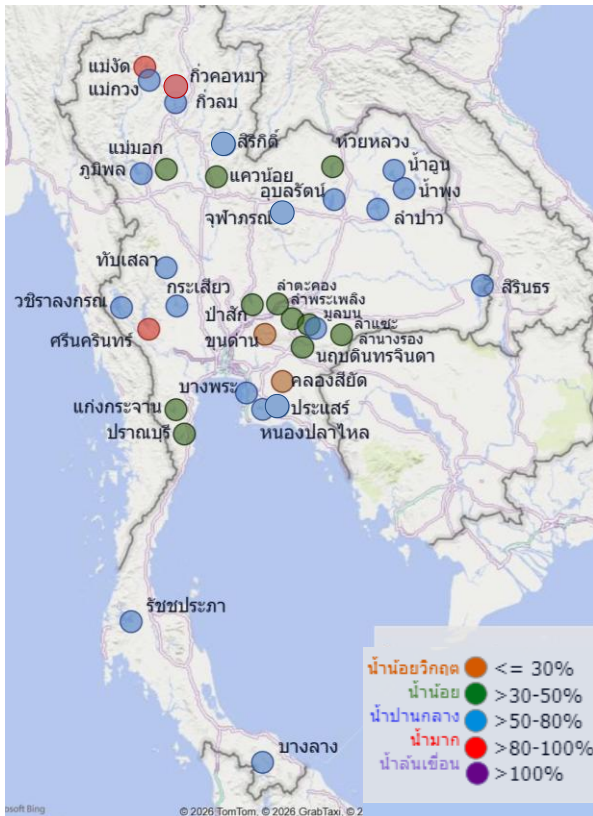
## สัปดาห์นี้



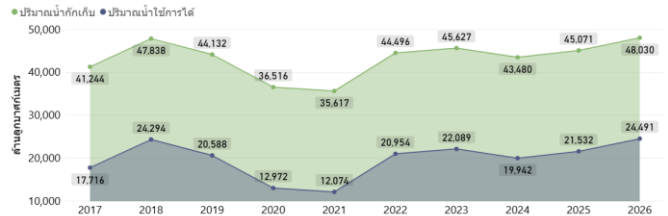
ที่มา: สถาบันสารสนเทศทรัพยากรน้ำ (องค์การมหาชน)

# สถานการณ์น้ำในเขื่อนขนาดใหญ่ทั่วประเทศ

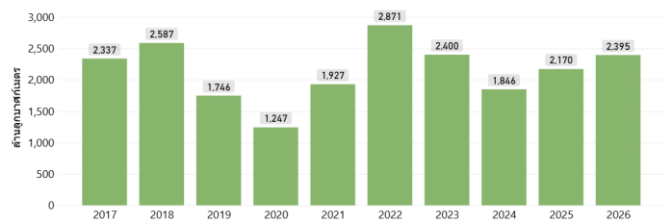
วันที่ 30 มี.ค. 69



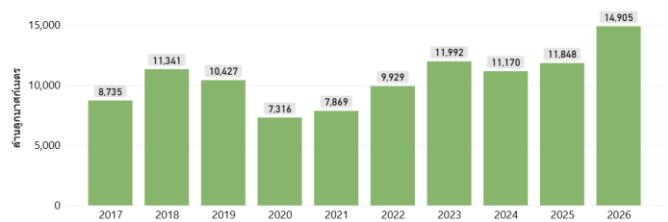
ปริมาณน้ำกักเก็บและปริมาณน้ำใช้การได้



ปริมาณน้ำไหลเข้าเขื่อนเฉลี่ยต่อปี



ปริมาณน้ำระบายเฉลี่ยต่อปี



ที่มา: คลังข้อมูลน้ำแห่งชาติ

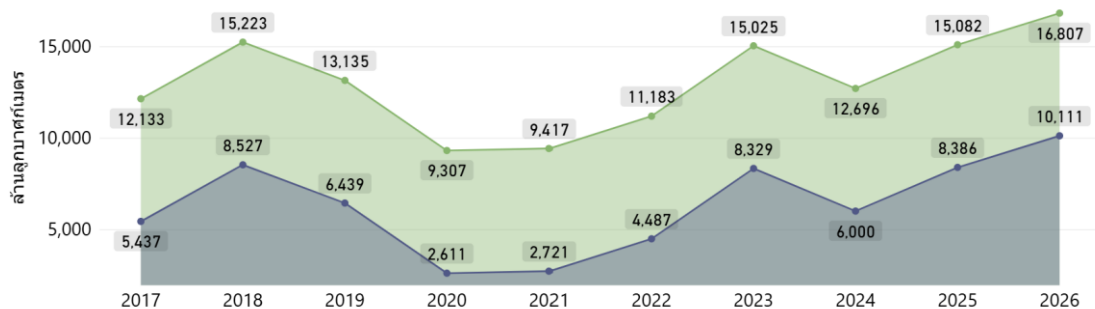
- วันที่ 30 มี.ค. 69 เขื่อนขนาดใหญ่ทั้ง 35 แห่งทั่วประเทศ มีน้ำกักเก็บรวมทั้งสิ้น 48,030 ล้านลูกบาศก์เมตร (68% ของความจุ) อยู่ในเกณฑ์น้ำปานกลาง เป็นปริมาณน้ำใช้การได้จริง 24,491 ล้านลูกบาศก์เมตร
- เขื่อนที่มีน้ำกักเก็บอยู่ในเกณฑ์น้ำมาก 2 เขื่อน ได้แก่ เขื่อนศรีนครินทร์ (86%) และเขื่อนแม่งัดสมบูรณ์ชล (80%) และมีเขื่อนที่มีน้ำกักเก็บอยู่ในเกณฑ์น้ำน้อยวิกฤต 2 แห่ง ได้แก่ เขื่อนขุนด่านปราการชล (24%) และเขื่อนคลองสียัด (8%) ทั้งนี้ปริมาณน้ำไหลลงอ่างสะสมตั้งแต่ต้นปีมี 2,395 ล้านลูกบาศก์เมตร และระบายออกไป 14,905 ล้านลูกบาศก์เมตร

## สถานการณ์น้ำในเขื่อนพื้นที่ลุ่มน้ำเจ้าพระยา

วันที่ 30 มี.ค. 69 เขื่อนขนาดใหญ่ทั้ง 4 เขื่อนหลักในลุ่มน้ำเจ้าพระยา มีปริมาณน้ำกักเก็บรวมกัน 16,807 ล้านลูกบาศก์เมตร เป็นน้ำใช้การได้จริง 10,111 ล้านลูกบาศก์เมตร โดยแผนการใช้น้ำฤดูแล้งเพื่ออุปโภค-บริโภค การเกษตร และรักษาระบบนิเวศ ตั้งแต่ 1 พ.ย. 68 – 30 เม.ย. 69 อยู่ที่ 9,000 ล้านลูกบาศก์เมตร ซึ่งปัจจุบันมีการระบายน้ำไปแล้ว 10,775 ล้านลูกบาศก์เมตร

ปริมาณน้ำกักเก็บและปริมาณน้ำใช้การได้

● ปริมาณน้ำกักเก็บ ● ปริมาณน้ำใช้การได้

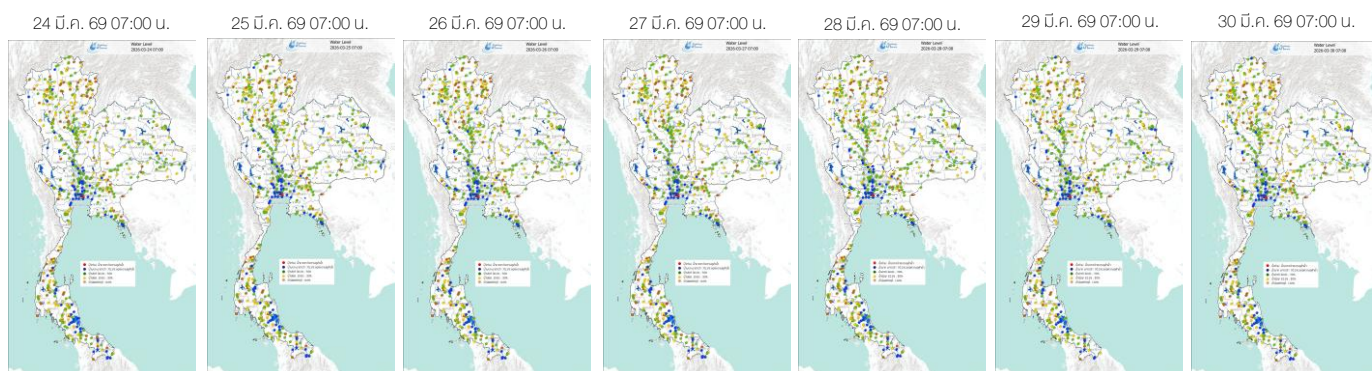


ที่มา : คลังข้อมูลน้ำแห่งชาติ

## ระดับน้ำในแม่น้ำสายหลัก

ระดับน้ำในแม่น้ำสายหลักบริเวณภาคเหนือ ภาคตะวันออกเฉียงเหนือ ภาคตะวันออก และภาคใต้ตอนบนมีระดับน้ำน้อยถึงระดับน้ำปานกลาง ส่วนภาคกลางและภาคใต้ตอนล่างมีระดับน้ำปานกลางถึงระดับน้ำมาก **โดยมีน้ำล้นตลิ่งจากอิทธิพลน้ำทะเลหนุนสูงในบางช่วงเวลาบริเวณคลองบางกะเจ้า จังหวัดสมุทรปราการ**

ภาคกลาง			
แม่น้ำ	ตำบล	อำเภอ	จังหวัด
คลองบางกะเจ้า	บางกะสอบ	พระประแดง	สมุทรปราการ

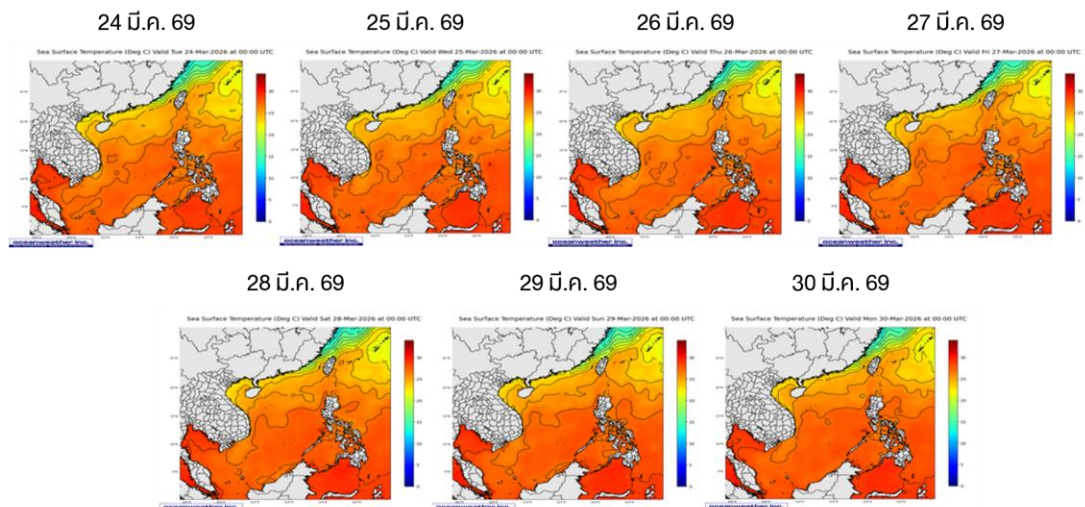


ที่มา: คลังข้อมูลน้ำแห่งชาติ  
 ข้อมูลเพิ่มเติม: <http://www.thaiwater.net/weather/>  
 2026-03-30/64/175

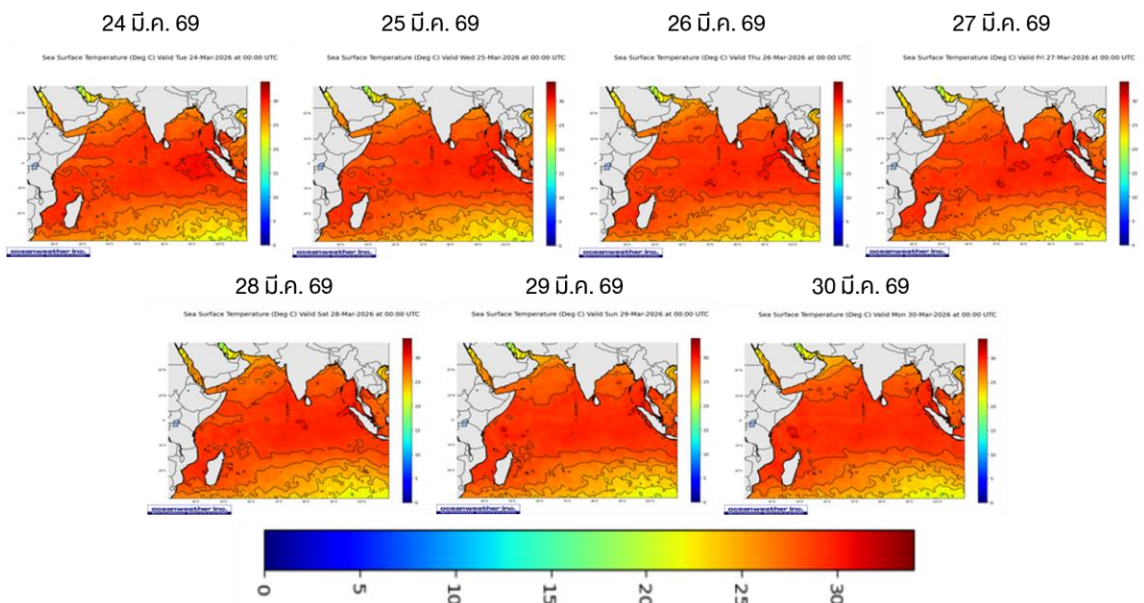
# อุณหภูมิผิวน้ำทะเล

สปีดาศ์นี้บริเวณทะเลอ่าวไทยมีอุณหภูมิผิวน้ำทะเลประมาณ 27 - 28 องศาเซลเซียส ส่วนทะเลอันดามันมีอุณหภูมิประมาณ 28 - 30 องศาเซลเซียส ตลอดทั้งสปีดาศ์

## ฝั่งอ่าวไทย



## ฝั่งอันดามัน



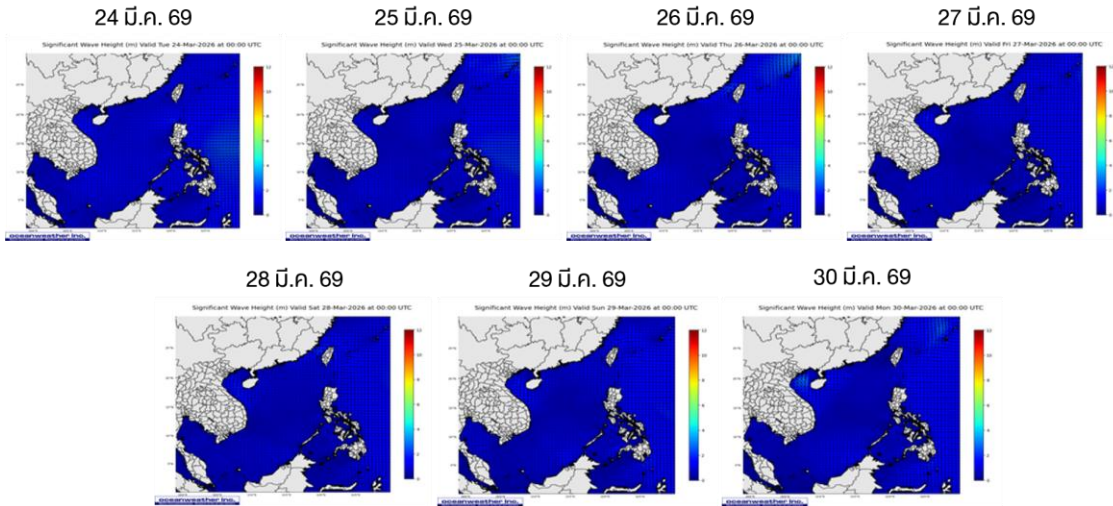
ที่มา: คลังข้อมูลน้ำแห่งชาติ

ข้อมูลเพิ่มเติม: <https://www.thaiwater.net/weather/sea/sst/history/143>

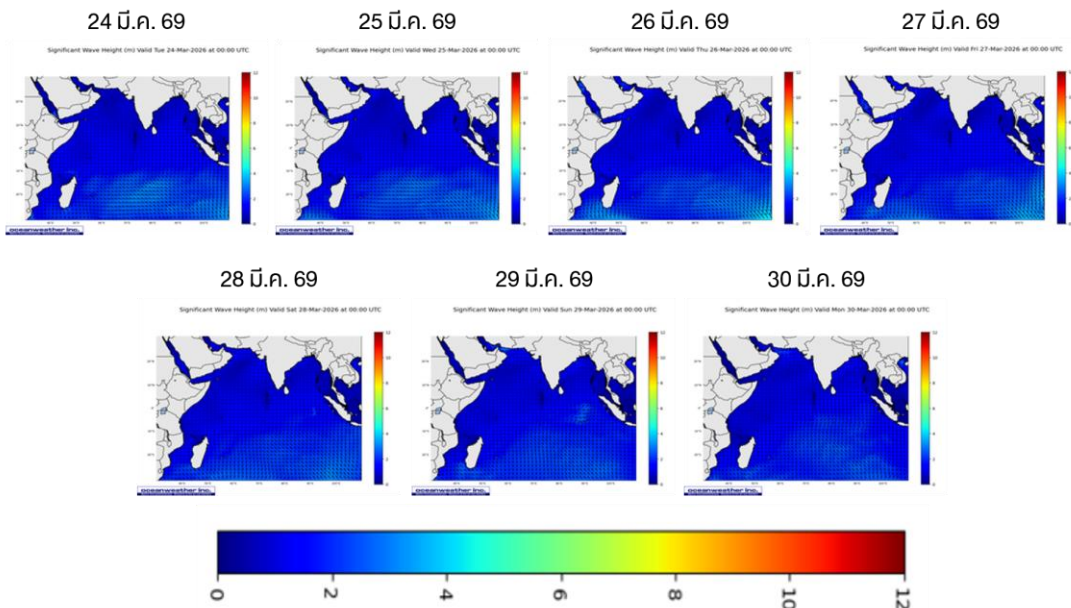
# ความสูงและทิศทางคลื่นทะเล

สัปดาห์นี้บริเวณทะเลอ่าวไทยและทะเลอันดามันมีความสูงคลื่นประมาณ 1 - 2 เมตร ตลอดทั้งสัปดาห์

## ฝั่งอ่าวไทย



## ฝั่งอันดามัน



ที่มา: Oceanweather, Inc.

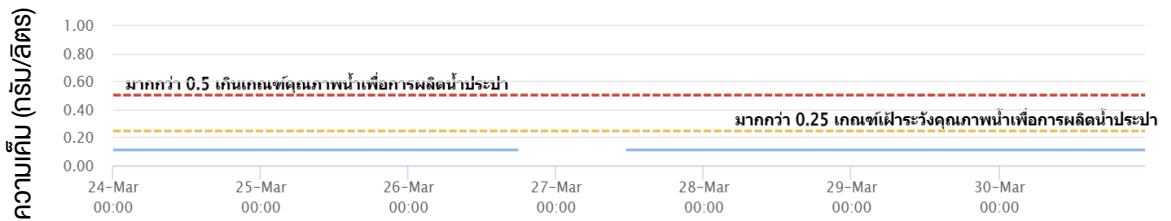
ข้อมูลเพิ่มเติม: <https://www.thaiwater.net/weather/sea/sst/history/24>

<https://www.thaiwater.net/weather/sea/sst/history/23>

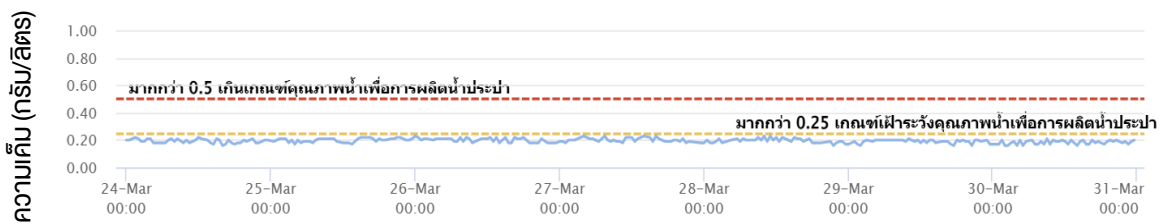
# น้ำเค็มรุก

จากการตรวจวัดค่าความเค็มในแม่น้ำสายหลัก พบว่า บริเวณแม่น้ำเจ้าพระยา ที่สถานีสำแล แม่น้ำท่าจีน ที่สถานีกระทุ่มแบน และแม่น้ำบางปะกง ที่สถานีบ้านสร้าง มีค่าความเค็มอยู่ในเกณฑ์ปกติ ตลอดทั้งสัปดาห์

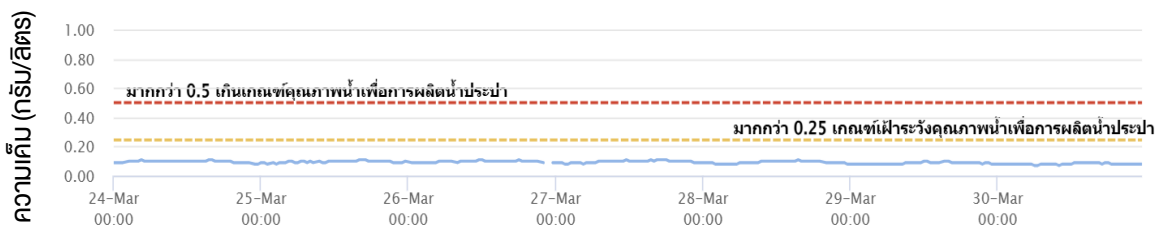
แม่น้ำเจ้าพระยา ณ สถานีสำแล (อยู่ในเกณฑ์ปกติ)



แม่น้ำท่าจีน ณ สถานีกระทุ่มแบน (อยู่ในเกณฑ์ปกติ)



แม่น้ำบางปะกง ณ สถานีบ้านสร้าง (อยู่ในเกณฑ์ปกติ)

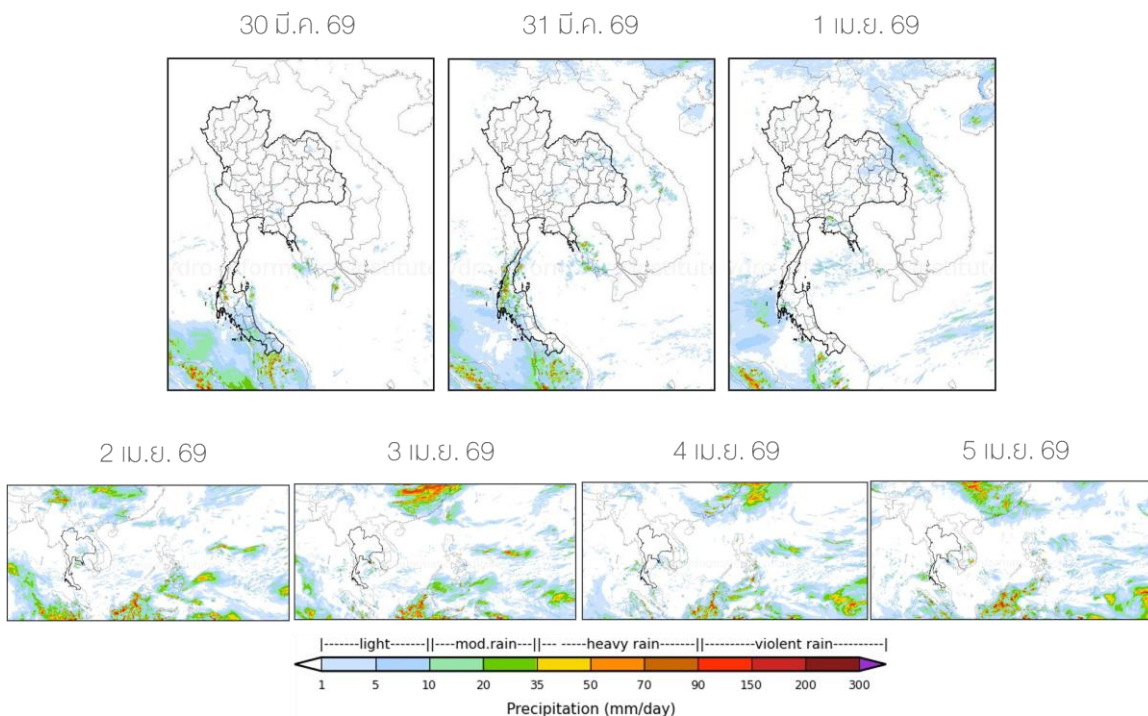


ที่มา: คลังข้อมูลน้ำแห่งชาติ

ข้อมูลเพิ่มเติม: <https://www.thaiwater.net/water/quality>

## สถานการณ์ฝน 7 วัน ข้างหน้า

- **ช่วงวันที่ 30 มี.ค. – 1 เม.ย. 69** หย่อมความกดอากาศต่ำเนื่องจากความร้อนปกคลุมบริเวณประเทศไทยตอนบน ทำให้ประเทศไทยตอนบนมีอุณหภูมิสูงขึ้น ในขณะที่ลมใต้และลมตะวันออกเฉียงใต้พัดนำความชื้นเข้าสู่บริเวณประเทศไทยตอนบน ประกอบกับลมตะวันตกที่พัดปกคลุมภาคเหนือ ทำให้เกิดการพัดสอกัน **ส่งผลให้ประเทศไทยตอนบนจะมีฝนฟ้าคะนอง และอาจมีลูกเห็บตกได้ในบางแห่ง บริเวณภาคเหนือ ภาคกลาง ภาคตะวันออกเฉียงเหนือ และภาคตะวันออก** ส่วนลมตะวันออกเฉียงใต้พัดปกคลุมบริเวณอ่าวไทย ภาคใต้ และทะเลอันดามันมีกำลังปานกลาง **ส่งผลให้ภาคใต้มีฝนเพิ่มขึ้น**
- **ช่วงวันที่ 2 – 5 เม.ย. 69** หย่อมความกดอากาศต่ำเนื่องจากความร้อนที่ปกคลุมบริเวณประเทศไทยตอนบน ทำให้ประเทศไทยตอนบนยังคงมีอุณหภูมิสูง ในขณะที่ลมใต้และลมตะวันออกเฉียงใต้ยังคงพัดนำความชื้นเข้าสู่บริเวณประเทศไทยตอนบน ประกอบกับลมตะวันตกที่พัดปกคลุมภาคเหนือ ทำให้เกิดการพัดสอกัน **ส่งผลให้ประเทศไทยตอนบนมีฝนฟ้าคะนอง และอาจมีลูกเห็บตกได้ในบางแห่ง บริเวณภาคเหนือ ภาคกลาง ภาคตะวันออกเฉียงเหนือ และภาคตะวันออก** ส่วนลมตะวันออกเฉียงใต้พัดปกคลุมบริเวณอ่าวไทย ภาคใต้ และทะเลอันดามันมีกำลังอ่อน **ส่งผลให้ภาคใต้มีฝนเล็กน้อยถึงปานกลาง**

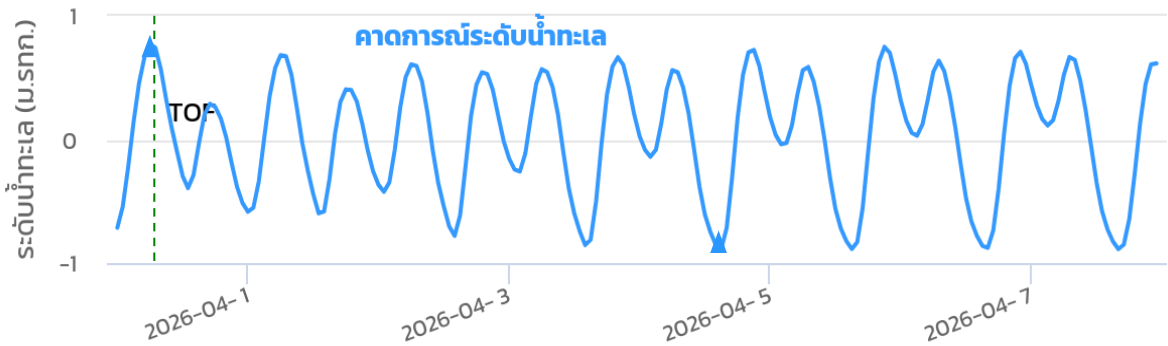


ที่มา: สถาบันสารสนเทศทรัพยากรน้ำ (องค์การมหาชน)  
 ข้อมูลเพิ่มเติม: <http://www.thaiwater.net/forecast/wrf/history>

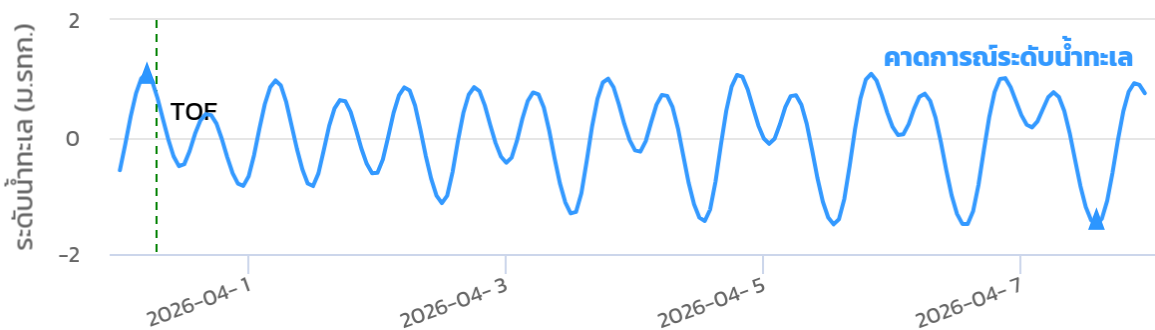
# คาดการณ์สภาวะระดับน้ำในแม่น้ำเจ้าพระยา

ช่วงวันที่ 31 มี.ค. – 7 เม.ย. 69 คาดว่าบริเวณสถานีกองบัญชาการกองทัพเรือ น้ำจะขึ้นสูงสุดในวันที่ 31 มี.ค. 69 เวลา 06.00 น. สูงกว่าระดับน้ำทะเลปานกลาง 0.77 เมตร และน้ำจะลงต่ำสุดในวันที่ 4 เม.ย. 69 เวลา 15.00 น. ต่ำกว่าระดับน้ำทะเลปานกลาง 0.89 เมตร ส่วนบริเวณป้อมพระจุลจอมเกล้า น้ำจะขึ้นสูงสุดในวันที่ 31 มี.ค. 69 เวลา 05.00 น. สูงกว่าระดับน้ำทะเลปานกลาง 1.08 เมตร และน้ำจะลงต่ำสุดในวันที่ 7 เม.ย. 69 เวลา 14.00 น. ต่ำกว่าระดับน้ำทะเลปานกลาง 1.50 เมตร

หน้ากองบัญชาการกองทัพเรือ



ป้อมพระจุลจอมเกล้า



ที่มา: สถาบันสารสนเทศทรัพยากรน้ำ (องค์การมหาชน)

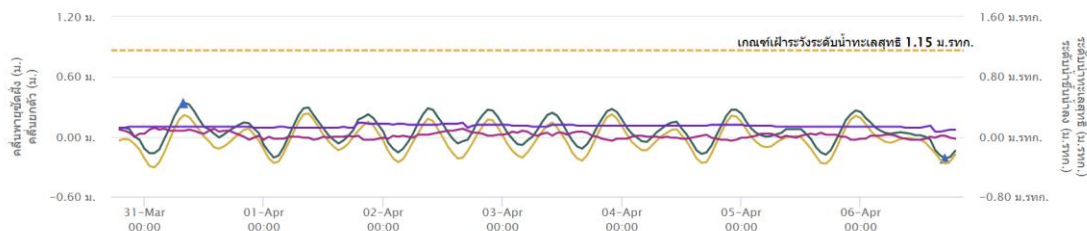
# คาดการณ์คลื่นซัดฝั่ง

จากการคาดการณ์สถานการณ์ในช่วงวันที่ 30 มี.ค. - 6 เม.ย. 69 บริเวณสถานีเกาะหลัก จังหวัดประจวบคีรีขันธ์ จะมีระดับน้ำทะเลสุทธียกตัวสูงสุดในวันที่ 6 เม.ย. 69 เวลา 01.00 น. สูงกว่าระดับน้ำทะเลปานกลาง 0.62 เมตร และน้ำจะลงต่ำสุดในวันที่ 6 เม.ย. 69 เวลา 12.00 น. ต่ำกว่าระดับน้ำทะเลปานกลาง 0.62 เมตร ส่วนบริเวณสถานีปากพ่อง จังหวัดนครศรีธรรมราช จะมีระดับน้ำทะเลสุทธียกตัวสูงสุดในวันที่ 31 มี.ค. 69 เวลา 08.00 น. สูงกว่าระดับน้ำทะเลปานกลาง 0.45 เมตร และน้ำจะลงต่ำสุดในวันที่ 6 เม.ย. 69 เวลา 17.00 น. ต่ำกว่าระดับน้ำทะเลปานกลาง 0.29 เมตร

กราฟคลื่นซัดฝั่งสถานีเกาะหลัก



กราฟคลื่นซัดฝั่งสถานีปากพ่อง



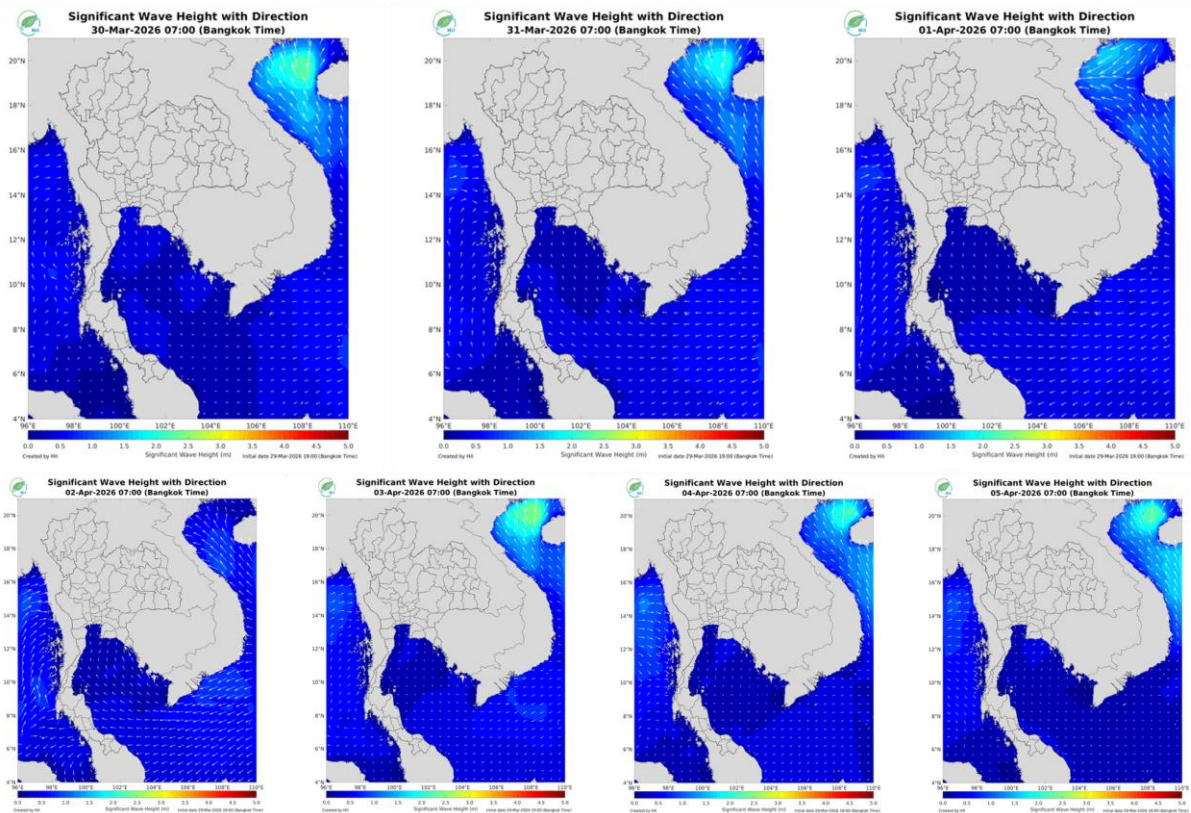
- ระดับน้ำทะเลสุทธิ
- ระดับน้ำขึ้นน้ำลง
- ✈ คลื่นพายุซัดฝั่ง
- ◆ คลื่นยกตัว
- ▲ จุดสูงสุด-ต่ำสุดของระดับน้ำทะเลสุทธิ

หมายเหตุ: ระดับน้ำทะเลสุทธิ คือ ระดับน้ำที่รวมอิทธิพลของระดับน้ำขึ้นน้ำลง คลื่นซัดฝั่ง และคลื่นยกตัว  
ที่มา: สถาบันสารสนเทศทรัพยากรน้ำ (องค์การมหาชน)

# คาดการณ์ความสูงและทิศทางคลื่นทะเล

คาดว่าช่วงวันที่ 30 มี.ค. – 5 เม.ย. 69 ลมตะวันออกพัดปกคลุมบริเวณอ่าวไทย ภาคใต้ และทะเลอันดามันมีกำลังปานกลาง ส่งผลให้บริเวณทะเลฝั่งอ่าวไทยและทะเลฝั่งอันดามันมีคลื่นสูงประมาณ 1 – 1.5 เมตร

การคาดการณ์ความสูงและทิศทางคลื่นทะเล ระหว่างวันที่ 30 มี.ค. – 5 เม.ย. 69



ที่มา: สถาบันสารสนเทศทรัพยากรน้ำ (องค์การมหาชน)  
ข้อมูลเพิ่มเติม: <http://www.thaiwater.net/v3/wrf/swan>

# รู้น้ำ รู้อากาศ รู้ทันภัยพิบัติ



National Hydroinformatics Center



จัดทำโดย  
สถาบันสารสนเทศทรัพยากรน้ำ (องค์การมหาชน)  
กระทรวงการอุดมศึกษา วิทยาศาสตร์ วิจัยและนวัตกรรม