

รู้น้ำ รู้อากาศ
รู้ทันภัยพิบัติ

www.thaiwater.net
ThaiWater
mobile application



รู้น้ำ รู้อากาศ รายสัปดาห์

ประจำวันที่ 6 เมษายน 2569



จัดทำโดย

สถาบันสารสนเทศทรัพยากรน้ำ (องค์การมหาชน)

กระทรวงการอุดมศึกษา วิทยาศาสตร์ วิจัยและนวัตกรรม

สปีดาร์ที่ผ่านมา

สภาพอากาศ

4 กลุ่มเมฆและแผนที่อากาศ

5 สถานการณ์ฝน

- ปริมาณฝนรายวัน
- ปริมาณฝนทั้งสปีดาร์

สถานการณ์น้ำ

7 สถานการณ์น้ำในเขื่อน

- น้ำในเขื่อนขนาดใหญ่ทั่วประเทศ
- น้ำในเขื่อนพื้นที่ลุ่มน้ำเจ้าพระยา

9 ระดับน้ำในแม่น้ำสายหลัก

10 สถานการณ์น้ำทะเล

- อุณหภูมิพื้นผิวน้ำทะเล
- ความสูงและทิศทางคลื่นทะเล
- น้ำเค็มรุก

คาดการณ์สปีดาร์หน้า

สภาพอากาศ

13 คาดการณ์ฝน 7 วันข้างหน้า

สถานการณ์น้ำ

14 คาดการณ์ระดับน้ำในแม่น้ำเจ้าพระยา

15 คาดการณ์คลื่นซัดฝั่งบริเวณอ่าวไทย

16 คาดการณ์ความสูงและทิศทางคลื่นทะเล

HIGHLIGHT

ประเทศไทยอากาศร้อนต่อเนื่อง วาตภัยบางพื้นที่ ภาคเหนือค่าฝุ่นยังพุ่งสูงเกินมาตรฐาน



ความกดอากาศต่ำเนื่องจากความร้อนปกคลุมประเทศไทยตอนบน ทำให้ประเทศไทยตอนบนมีอากาศร้อนถึงร้อนจัด ส่งผลให้ยังคงมีพายุฤดูร้อนเกิดขึ้นบางพื้นที่ ส่วนใหญ่เป็น**วาตภัยที่ทำให้ได้รับผลกระทบจากลมกระโชกแรง โดยเฉพาะจังหวัดเพชรบูรณ์**



ที่มา ห้องข่าว ปก 61



ที่มา ห้องข่าว ปก 61

"ภาคเหนือ" 3 จังหวัด 17 อำเภอ

ประกาศเขตให้ความช่วยเหลือกรณีภัยพิบัติฉุกเฉิน ไฟป่า หมอกควัน และกรณีฝุ่นละอองขนาดเล็ก

1. เชียงใหม่ : 7อำเภอ 40ตำบล 338หมู่บ้าน 27ชุมชน ได้แก่ อ.ฮอด สะเมิง ดอยสะเก็ด เชียงดาว แม่แตง แม่แตง และอ.แม่ออน
2. ลำพูน : 1 อำเภอ 8ตำบล 99หมู่บ้าน ได้แก่ อ.ลำ
3. พะเยา : 9 อำเภอ ได้แก่ อ.เมืองพะเยา จุน เชียงคำ เชียงม่วน ดอกคำใต้ ปง แม่ใจ กุซาง และอ.ภูคา

ที่มา : cmprice.com เรื่องราวเชียงใหม่และลำพูน

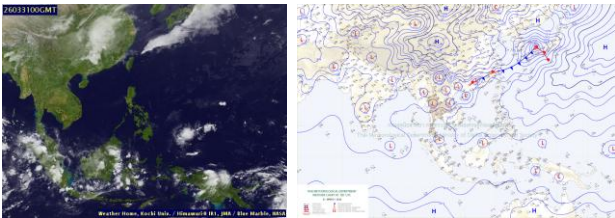
2 เม.ย. 69 วาตภัย อ.ศรีเทพ จ.เพชรบูรณ์

ในขณะที่สถานการณ์ฝุ่นควันในพื้นที่ภาคเหนือที่ยังคงอยู่ในระดับวิกฤตและเกินมาตรฐาน ในวันที่ 4 เม.ย. 69 จึงมีการ**ประกาศเขตการให้ความช่วยเหลือผู้ประสบภัยพิบัติกรณีฉุกเฉิน กรณี ไฟป่า หมอกควัน และกรณีฝุ่นละอองขนาดเล็ก (PM2.5) รวม 3 จังหวัด 17 อำเภอ ได้แก่ จังหวัดเชียงใหม่ ลำพูน และพะเยา**

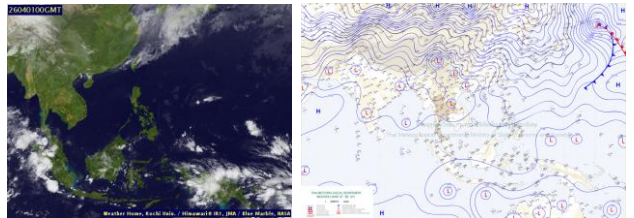
กลุ่มเมฆและแผนที่อากาศ

สปีดาร์นี้บริเวณประเทศไทยตอนบนมีกลุ่มเมฆปกคลุมเบาบาง ส่วนภาคใต้มีกลุ่มเมฆฝนปกคลุม ในช่วงวันที่ 31 มี.ค.- 1 เม.ย. 69 **ส่งผลให้ภาคใต้มีฝนเพิ่มขึ้นและมีฝนตกหนักบางแห่ง** ส่วนประเทศไทยตอนบนมี**ฝนฟ้าคะนอง ลมกระโชกแรง** จากความกดอากาศต่ำเนื่องจากความร้อนปกคลุมประเทศไทยตอนบนตลอดทั้งสปีดาร์ ในขณะที่ลมใต้และลมตะวันออกเฉียงใต้พัดนำความชื้นเข้าสู่ประเทศไทยตอนบน

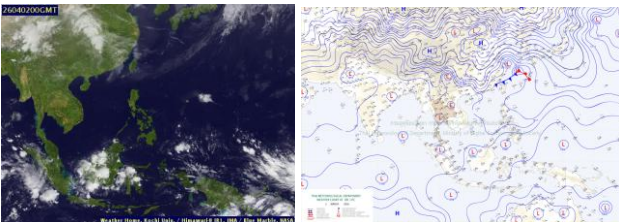
31 มี.ค. 69 07:00 น.



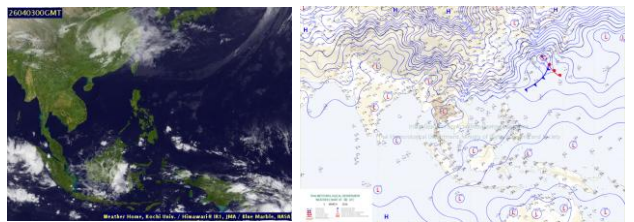
1 เม.ย. 69 07:00 น.



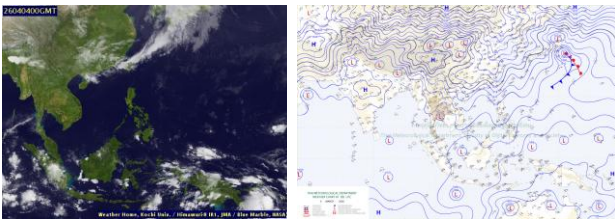
2 เม.ย. 69 07:00 น.



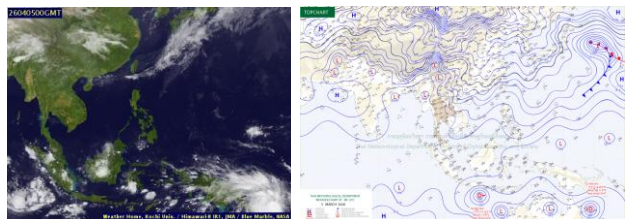
3 เม.ย. 69 07:00 น.



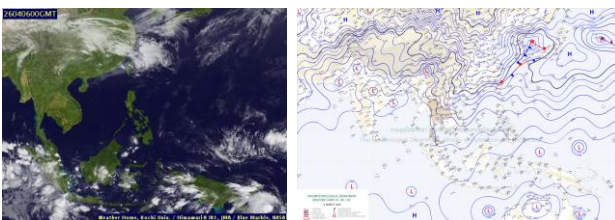
4 เม.ย. 69 07:00 น.



5 เม.ย. 69 07:00 น.



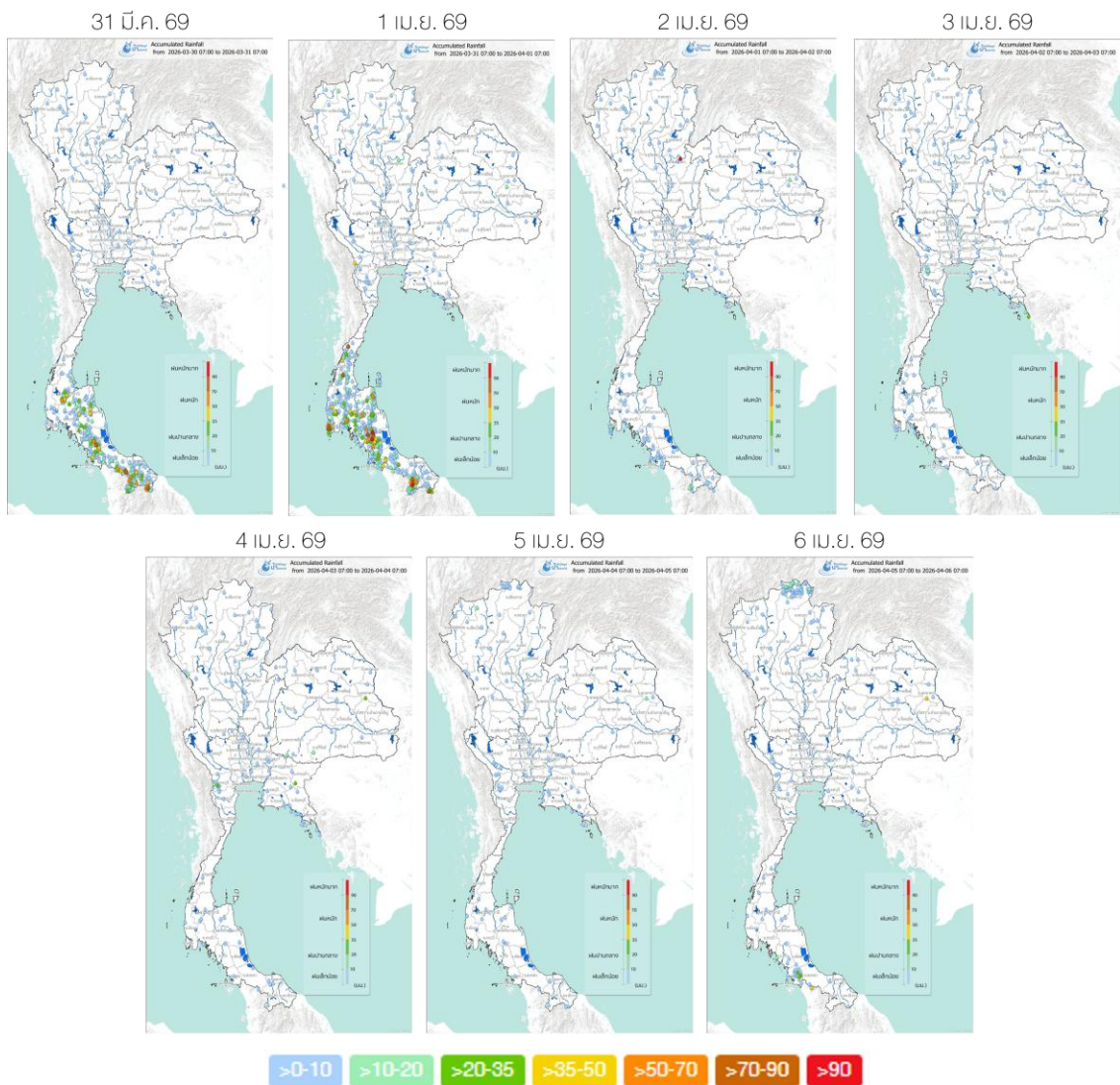
6 เม.ย. 69 07:00 น.



ที่มา: ภาพถ่ายจากดาวเทียม Himawari-8
ภาพแผนที่อากาศ กรมอุตุนิยมวิทยา
ข้อมูลเพิ่มเติม: <https://www.thaiwater.net/weather>

ปริมาณฝนรายวัน

สัปดาห์นี้ประเทศไทยตอนบนมีฝนเล็กน้อยบางพื้นที่ ส่วนภาคใต้มีฝนกระจายตัวเพิ่มขึ้น และมีฝนตกหนักถึงหนักมาก ในช่วงวันที่ 31 มี.ค. - 1 เม.ย. 69 ทั้งนี้มีฝนตกหนักมาก ต่อวันสูงสุด (ฝนสะสมมากกว่า 90 มิลลิเมตรต่อวัน) บริเวณจังหวัดยะลา 159 มิลลิเมตร ตรัง 126 มิลลิเมตร พังงูโลก 104 มิลลิเมตร พัทลุง 101 มิลลิเมตร

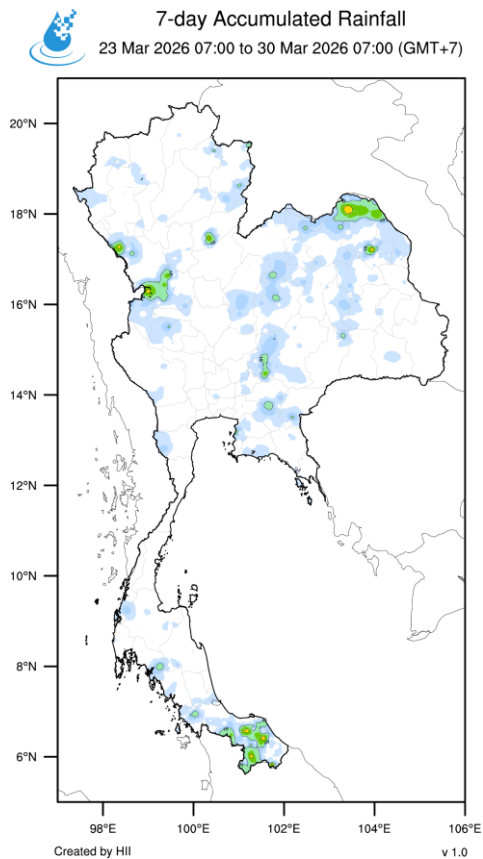


ที่มา: คลังข้อมูลน้ำแห่งชาติ
ข้อมูลเพิ่มเติม: <http://www.thaiwater.net/weather/2025-10-20/64/180>

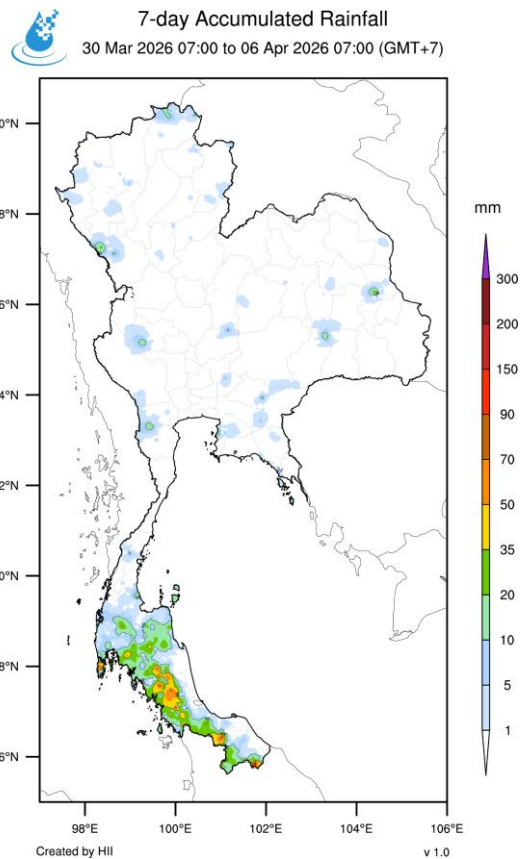
ปริมาณฝนทั้งสัปดาห์

สัปดาห์นี้ประเทศไทยตอนบนมีปริมาณฝนลดลงจากสัปดาห์ที่ผ่านมา ส่วนภาคใต้มีการกระจายตัวของฝนเพิ่มขึ้น โดยมีฝนตกหนักถึงหนักมากบางพื้นที่ ทั้งนี้จังหวัดที่มีปริมาณฝนสะสม 7 วัน สูงสุด 5 อันดับแรก ได้แก่ จังหวัดยะลา 187 มิลลิเมตร ตรัง 126 มิลลิเมตร พัทลุง 111 มิลลิเมตร สตูล 91 มิลลิเมตร นราธิวาส 86 มิลลิเมตร

สัปดาห์ที่ผ่านมา

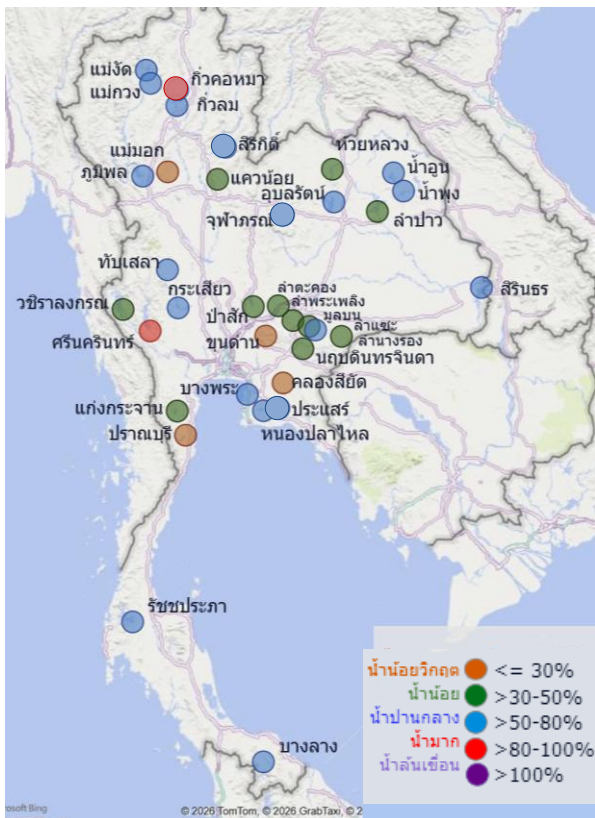


สัปดาห์นี้



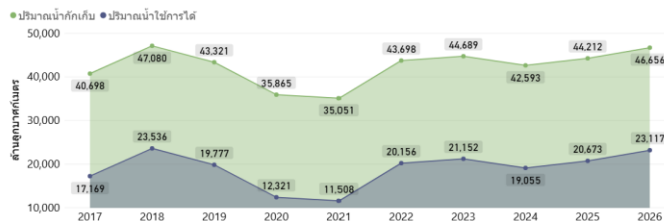
ที่มา: สถาบันสารสนเทศทรัพยากรน้ำ (องค์การมหาชน)

สถานการณ์น้ำในเขื่อนขนาดใหญ่ทั่วประเทศ

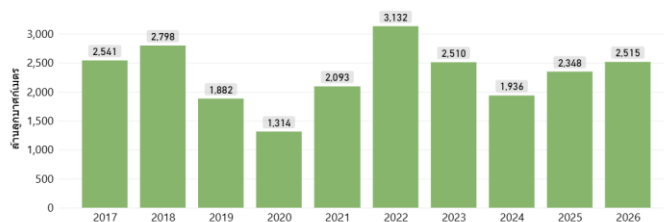


วันที่ 6 เม.ย. 69

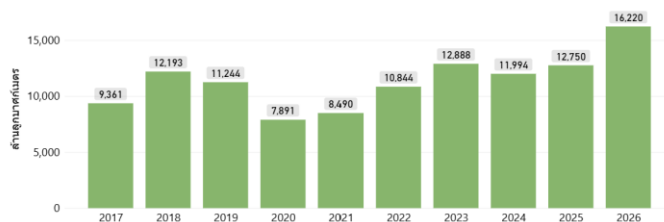
ปริมาณน้ำกักเก็บและปริมาณน้ำใช้การได้



ปริมาณน้ำไหลเข้าสะสมตั้งแต่ต้นปี



ปริมาณน้ำระบายสะสมตั้งแต่ต้นปี



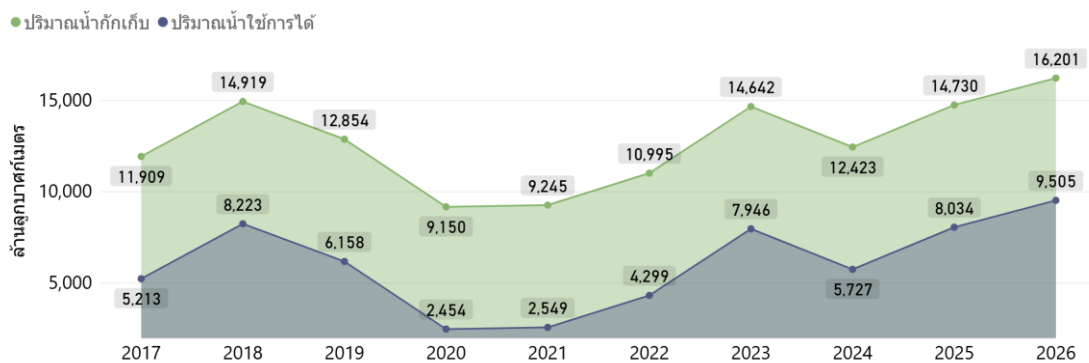
ที่มา: คลังข้อมูลน้ำแห่งชาติ

- วันที่ 6 เม.ย. 69 เขื่อนขนาดใหญ่ทั้ง 35 แห่งทั่วประเทศ มีน้ำกักเก็บรวมทั้งสิ้น 46,656 ล้านลูกบาศก์เมตร (68% ของความจุ) อยู่ในเกณฑ์น้ำปานกลาง เป็นปริมาณน้ำใช้การได้จริง 23,117 ล้านลูกบาศก์เมตร
- เขื่อนที่มีน้ำกักเก็บอยู่ในเกณฑ์น้ำมาก 1 เขื่อน ได้แก่ เขื่อนศรีนครินทร์ (86%) และมีเขื่อนที่มีน้ำกักเก็บอยู่ในเกณฑ์น้ำน้อยวิกฤต 4 แห่ง ได้แก่ เขื่อนแม่มอก (29%) เขื่อนปราณบุรี (28%) เขื่อนขุนด่านปราการชล (22%) และเขื่อนคลองสียัด (8%) ทั้งนี้ปริมาณน้ำไหลลงอ่างสะสมตั้งแต่ต้นปี มี 2,515 ล้านลูกบาศก์เมตร และระบายออกไป 16,220 ล้านลูกบาศก์เมตร

สถานการณ์น้ำในเขื่อนพื้นที่ลุ่มน้ำเจ้าพระยา

วันที่ 6 เม.ย. 69 เขื่อนขนาดใหญ่ทั้ง 4 เขื่อนหลักในลุ่มน้ำเจ้าพระยา มีปริมาณน้ำกักเก็บรวมกัน 16,201 ล้านลูกบาศก์เมตร เป็นน้ำใช้การได้จริง 9,505 ล้านลูกบาศก์เมตร โดยแผนการใช้น้ำฤดูแล้งเพื่ออุปโภค-บริโภค การเกษตร และรักษาระบบนิเวศ ตั้งแต่ 1 พ.ย. 68 – 30 เม.ย. 69 อยู่ที่ 9,000 ล้านลูกบาศก์เมตร ซึ่งปัจจุบันมีการระบายน้ำไปแล้ว 11,355 ล้านลูกบาศก์เมตร

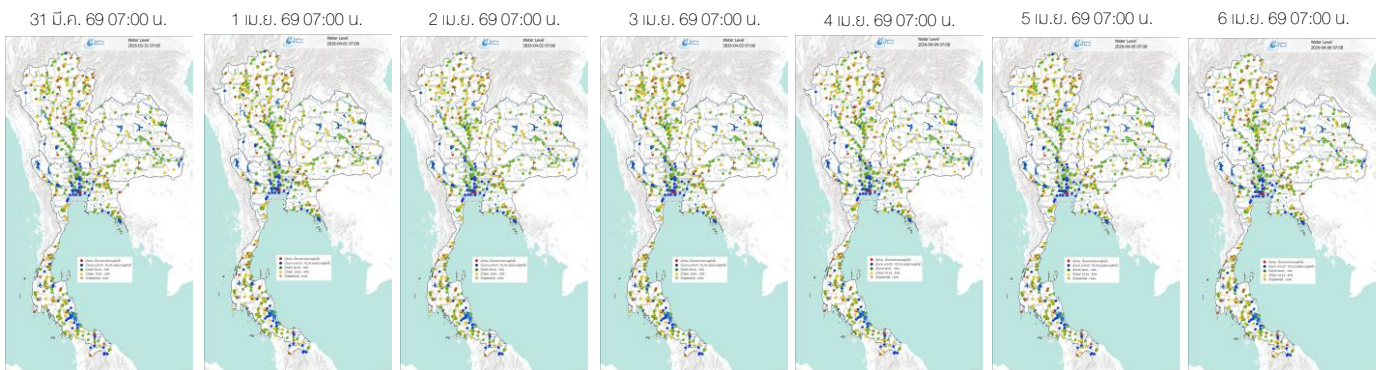
ปริมาณน้ำกักเก็บและปริมาณน้ำใช้การได้



ที่มา : คลังข้อมูลน้ำแห่งชาติ

ระดับน้ำในแม่น้ำสายหลัก

ระดับน้ำในแม่น้ำสายหลักบริเวณภาคเหนือ ภาคตะวันออกเฉียงเหนือ ภาคตะวันออก และภาคใต้ตอนบนมีระดับน้ำน้อยถึงระดับน้ำปานกลาง ส่วนภาคกลาง และภาคใต้ตอนล่างมีระดับน้ำปานกลางถึงระดับน้ำมาก



ที่มา: คลังข้อมูลน้ำแห่งชาติ

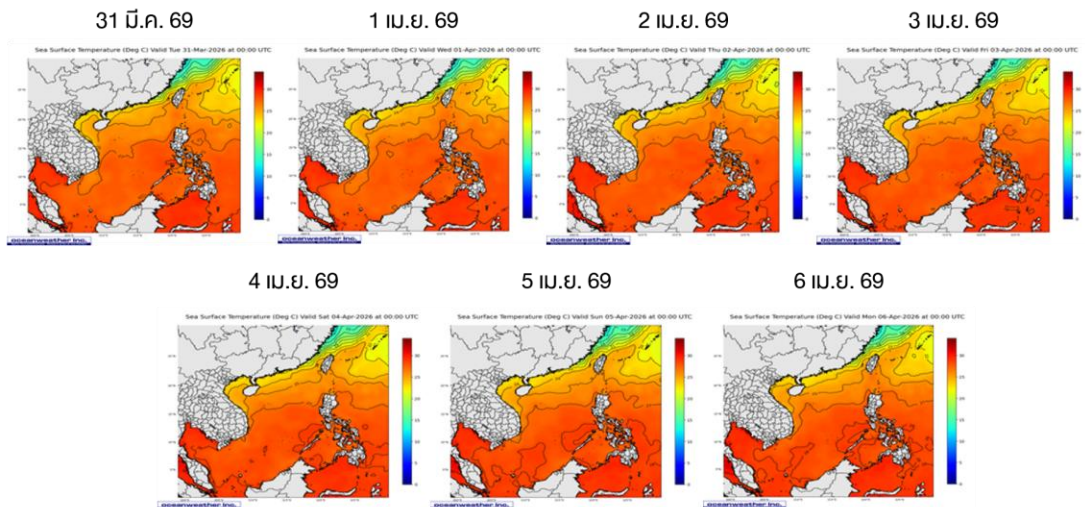
ข้อมูลเพิ่มเติม: <http://www.thaiwater.net/weather/>

2026-04-07/64/175

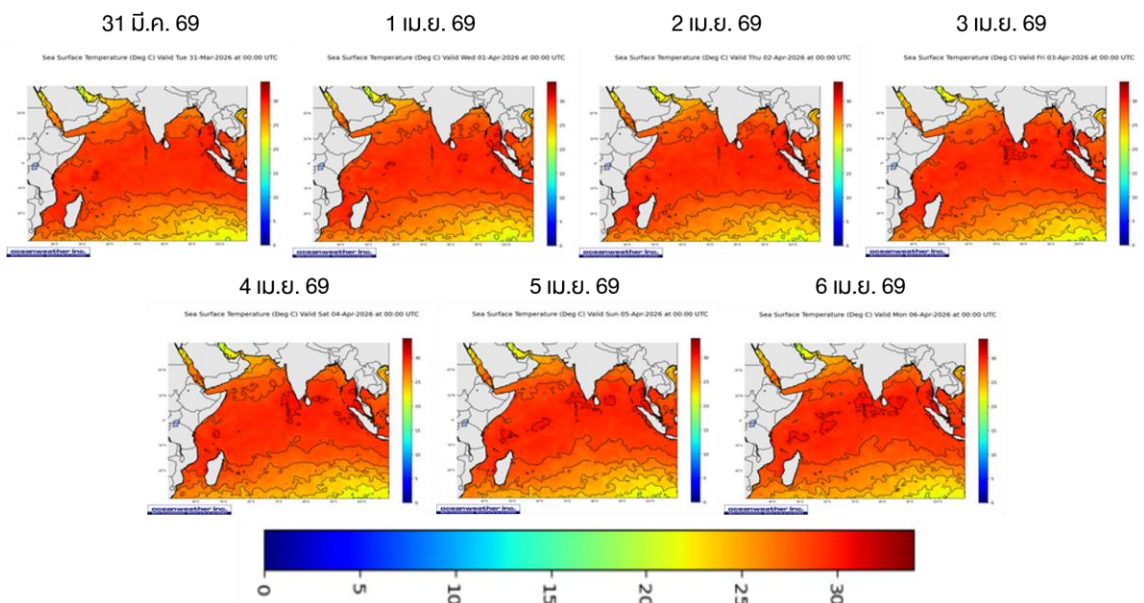
อุณหภูมิผิวน้ำทะเล

สัปดาห์นี้บริเวณทะเลอ่าวไทยมีอุณหภูมิผิวน้ำทะเลประมาณ 27 - 28 องศาเซลเซียส ส่วนทะเลอันดามันมีอุณหภูมิผิวน้ำทะเลประมาณ 28 - 30 องศาเซลเซียส ตลอดทั้งสัปดาห์

ฝั่งอ่าวไทย



ฝั่งอันดามัน



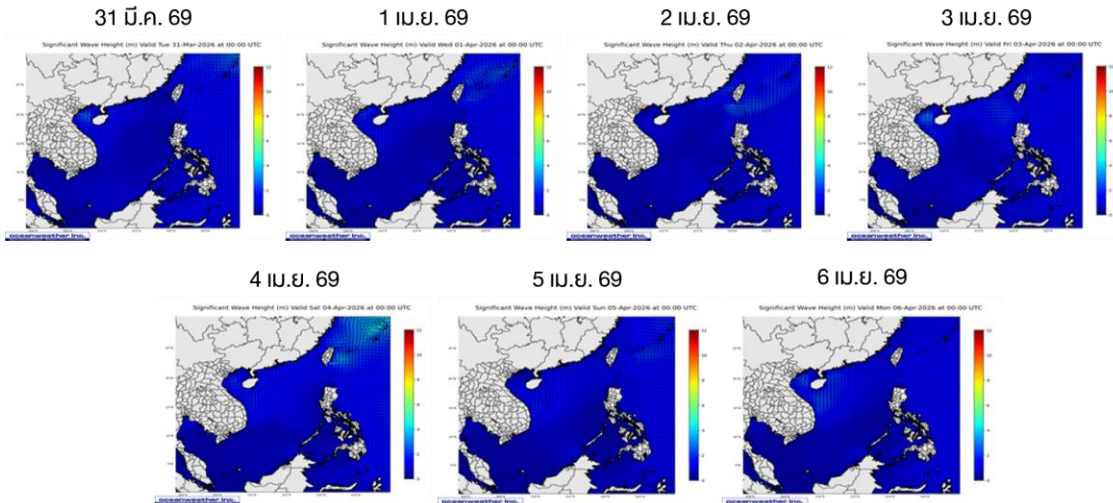
ที่มา: คลังข้อมูลน้ำแห่งชาติ

ข้อมูลเพิ่มเติม: <https://www.thaiwater.net/weather/sea/sst/history/143>

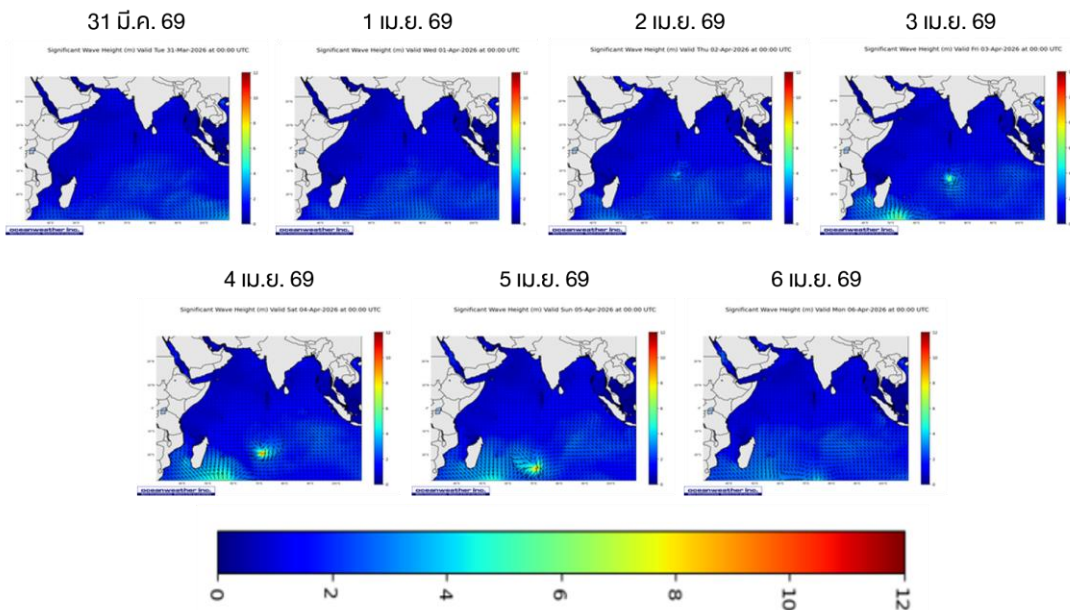
ความสูงและทิศทางคลื่นทะเล

สปีดไลท์บริเวณทะเลอ่าวไทยและทะเลอันดามันมีความสูงคลื่นประมาณ 1 - 2 เมตร ตลอดทั้งสปีดไลท์

ฝั่งอ่าวไทย



ฝั่งอันดามัน



ที่มา: Oceanweather, Inc.

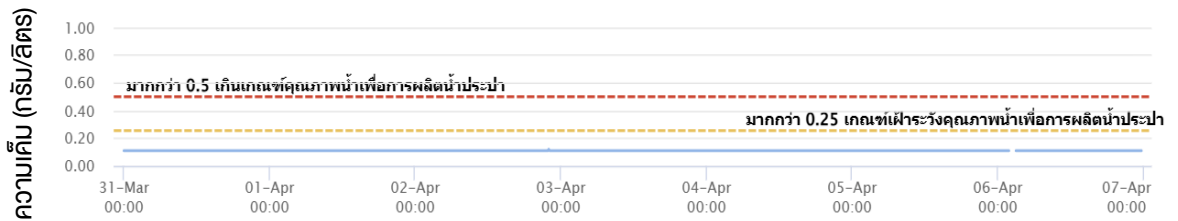
ข้อมูลเพิ่มเติม: <https://www.thaiwater.net/weather/sea/sst/history/24>

<https://www.thaiwater.net/weather/sea/sst/history/23>

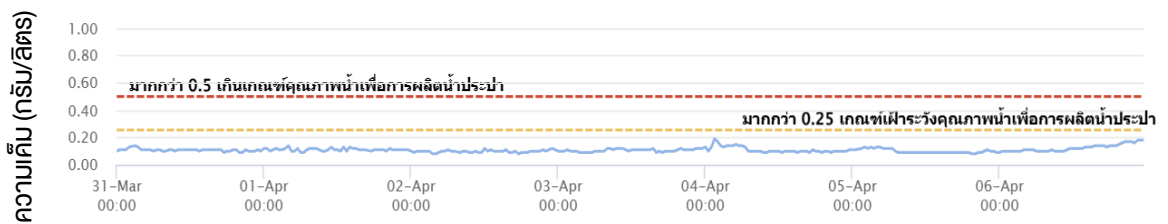
น้ำเค็มรุก

จากการตรวจวัดค่าความเค็มในแม่น้ำสายหลัก พบว่า บริเวณแม่น้ำเจ้าพระยา ที่สถานีสำแล แม่น้ำท่าจีน ที่สถานีนครชัยศรี และแม่น้ำบางปะกง ที่สถานีบ้านสร้าง มีค่าความเค็มอยู่ในเกณฑ์ปกติ ตลอดทั้งสัปดาห์

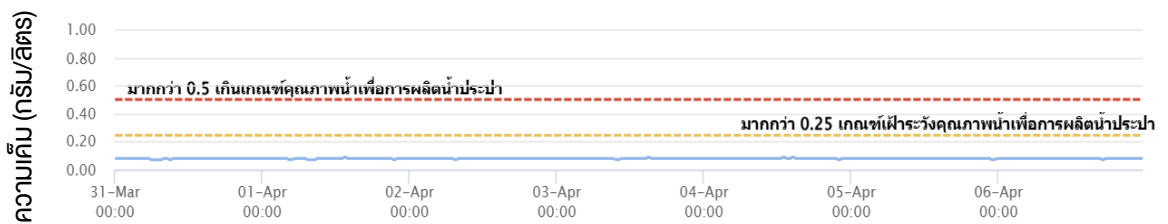
แม่น้ำเจ้าพระยา ณ สถานีสำแล (อยู่ในเกณฑ์ปกติ)



แม่น้ำท่าจีน ณ สถานีนครชัยศรี (อยู่ในเกณฑ์ปกติ)



แม่น้ำบางปะกง ณ สถานีบ้านสร้าง (อยู่ในเกณฑ์ปกติ)

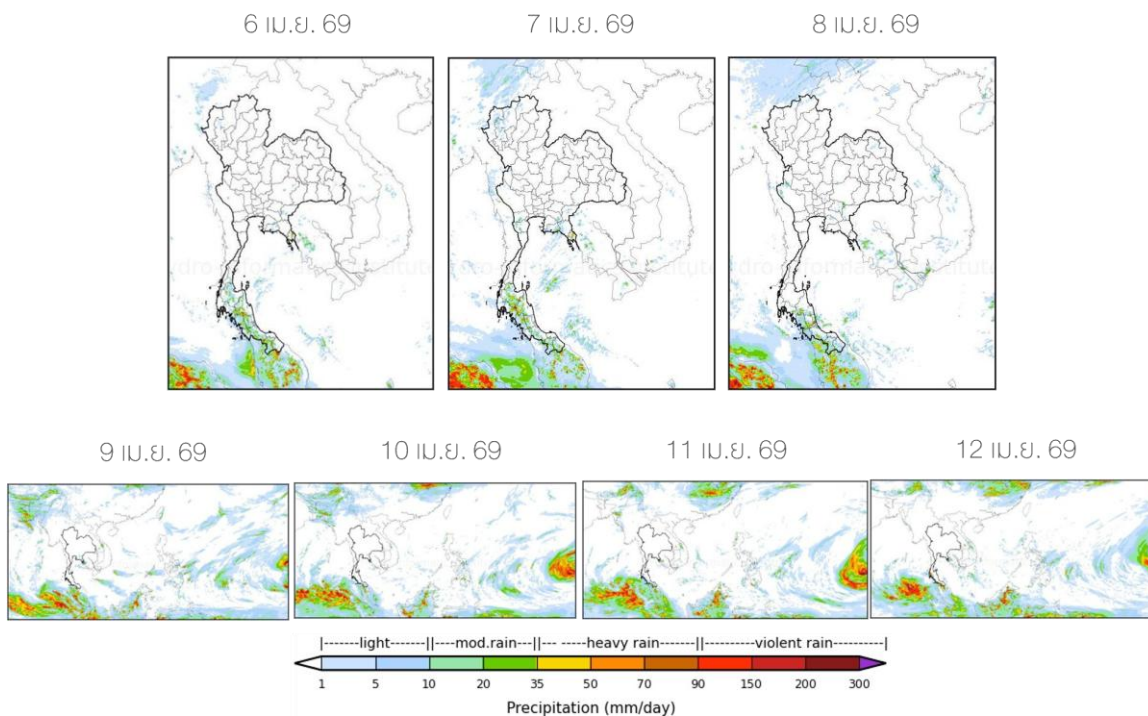


ที่มา: คลังข้อมูลน้ำแห่งชาติ

ข้อมูลเพิ่มเติม: <https://www.thaiwater.net/water/quality>

สถานการณ์ฝน 7 วัน ข้างหน้า

- **ช่วงวันที่ 6 – 8 เม.ย. 69** หย่อมความกดอากาศต่ำเนื่องจากความร้อนปกคลุมบริเวณประเทศไทยตอนบน ทำให้ประเทศไทยตอนบนมีอุณหภูมิสูงขึ้น ในขณะที่ลมใต้และลมตะวันออกเฉียงใต้พัดปกคลุมบริเวณประเทศไทยตอนบน **ส่งผลให้ประเทศไทยตอนบนอาจมีฝนฟ้าคะนองและลมกระโชกแรงได้ในบางแห่ง** ส่วนลมตะวันตกที่พัดปกคลุมบริเวณทะเลอันดามัน ภาคใต้ และอ่าวไทยมีกำลังอ่อน **ส่งผลให้ภาคใต้มีฝนลดลง แต่อาจมีฝนฟ้าคะนองได้ในบางแห่ง**
- **ช่วงวันที่ 9 – 12 เม.ย. 69** หย่อมความกดอากาศต่ำเนื่องจากความร้อนยังคงปกคลุมบริเวณประเทศไทยตอนบน ทำให้ประเทศไทยตอนบนมีอุณหภูมิสูง ในขณะที่ลมใต้และลมตะวันออกเฉียงใต้ยังคงพัดปกคลุมบริเวณประเทศไทยตอนบน **ส่งผลให้ประเทศไทยตอนบนจะมีฝนฟ้าคะนองและลมกระโชกแรงได้ในบางแห่ง** ส่วนลมตะวันตกที่พัดปกคลุมบริเวณทะเลอันดามัน ภาคใต้ และอ่าวไทย **ส่งผลให้ภาคใต้ยังคงมีฝนฟ้าคะนองได้ในบางแห่ง**

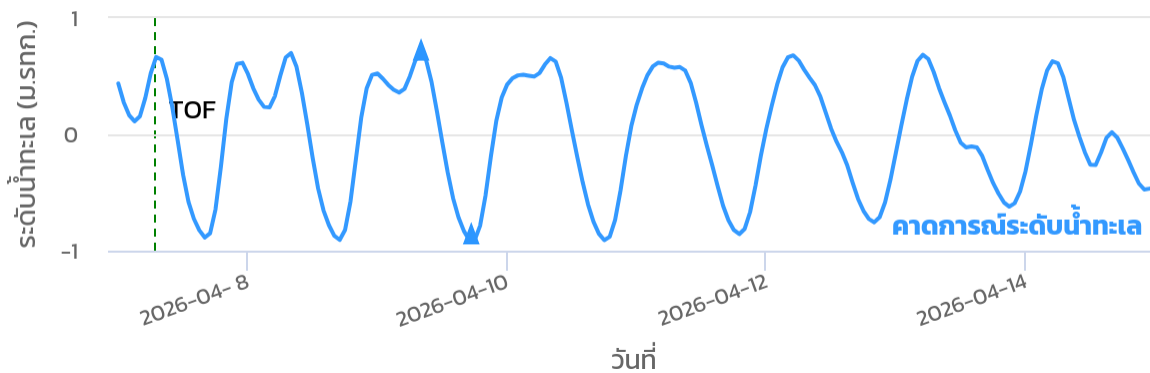


ที่มา: สถาบันสารสนเทศทรัพยากรน้ำ (องค์การมหาชน)
ข้อมูลเพิ่มเติม: <http://www.thaiwater.net/forecast/wrf/history>

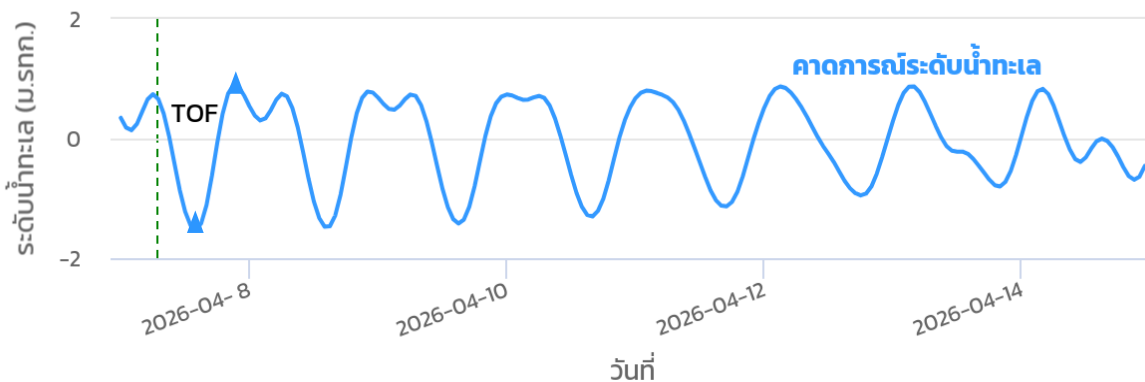
คาดการณ์สภาวะระดับน้ำในแม่น้ำเจ้าพระยา

ช่วงวันที่ 7 – 14 เม.ย. 69 คาดว่าบริเวณสถานีกองบัญชาการกองทัพเรือ น้ำจะขึ้นสูงสุดในวันที่ 9 เม.ย. 69 เวลา 08.00 น. สูงกว่าระดับน้ำทะเลปานกลาง 0.70 เมตร และน้ำจะลงต่ำสุดในวันที่ 9 เม.ย. 69 เวลา 18.00 น. ต่ำกว่าระดับน้ำทะเลปานกลาง 0.91 เมตร ส่วนบริเวณป้อมพระจุลจอมเกล้า น้ำจะขึ้นสูงสุดในวันที่ 7 เม.ย. 69 เวลา 21.00 น. สูงกว่าระดับน้ำทะเลปานกลาง 0.89 เมตร และน้ำจะลงต่ำสุดในวันที่ 7 เม.ย. 69 เวลา 14.00 น. ต่ำกว่าระดับน้ำทะเลปานกลาง 1.52 เมตร

หน้ากองบัญชาการกองทัพเรือ



ป้อมพระจุลจอมเกล้า

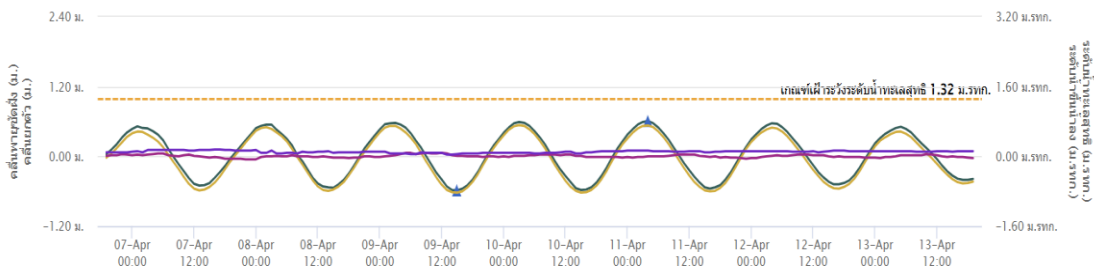


ที่มา: สถาบันสารสนเทศทรัพยากรน้ำ (องค์การมหาชน)

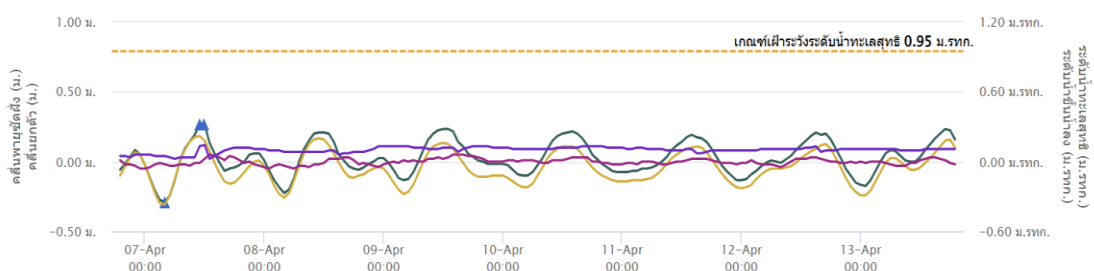
คาดการณ์คลื่นซัดฝั่ง

จากการคาดการณ์สถานการณ์ในช่วงวันที่ 7 - 13 เม.ย. 69 บริเวณสถานีเกาะหลัก จังหวัด ประจวบคีรีขันธ์ จะมีระดับน้ำทะเลสุทธิตัวสูงสุดในวันที่ 11 เม.ย. 69 เวลา 04.00 น. สูงกว่า ระดับน้ำทะเลปานกลาง 0.81 เมตร และน้ำจะลงต่ำสุดในวันที่ 9 เม.ย. 69 เวลา 15.00 น. ต่ำกว่า ระดับน้ำทะเลปานกลาง 0.78 เมตร ส่วนบริเวณสถานีแหลมโพธิ์ จังหวัดปัตตานี จะมีระดับน้ำทะเล สุทธิตัวสูงสุดในวันที่ 7 เม.ย. 69 เวลา 11.00 น. สูงกว่าระดับน้ำทะเลปานกลาง 0.32 เมตร และน้ำจะลงต่ำสุดในวันที่ 7 เม.ย. 69 เวลา 04.00 น. ต่ำกว่าระดับน้ำทะเลปานกลาง 0.35 เมตร

กราฟคลื่นซัดฝั่งสถานีเกาะหลัก



กราฟคลื่นซัดฝั่งสถานีแหลมโพธิ์



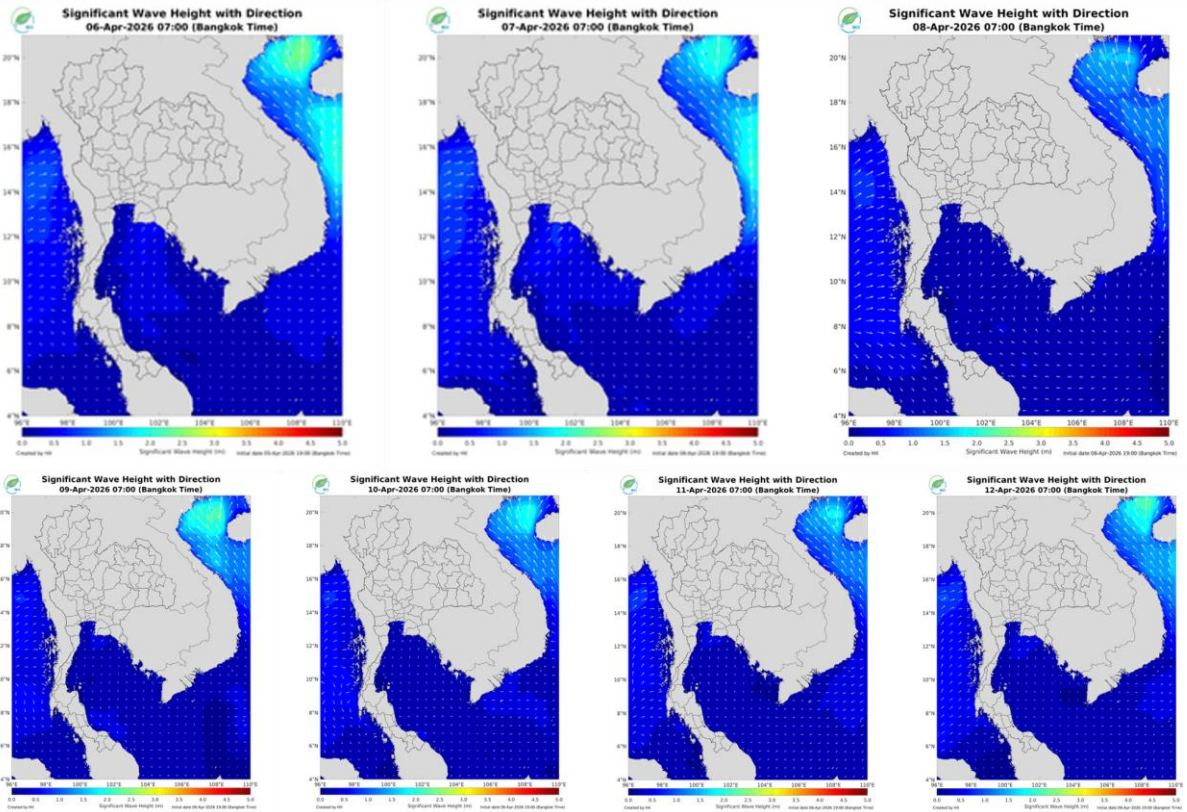
- ระดับน้ำทะเลสุทธิ
- ระดับน้ำขึ้นน้ำลง
- ✦ คลื่นพายุซัดฝั่ง
- ◆ คลื่นยกตัว
- ▲ จุดสูงสุด-ต่ำสุดของระดับน้ำทะเลสุทธิ

หมายเหตุ: ระดับน้ำทะเลสุทธิ คือ ระดับน้ำที่รวมอิทธิพลของระดับน้ำขึ้นน้ำลง คลื่นซัดฝั่ง และคลื่นยกตัว
ที่มา: สถาบันสารสนเทศทรัพยากรน้ำ (องค์การมหาชน)

คาดการณ์ความสูงและทิศทางคลื่นทะเล

คาดว่าช่วงวันที่ 6 - 12 เม.ย. 69 ลมตะวันตกพัดปกคลุมบริเวณทะเลอันดามัน ภาคใต้ และ อ่าวไทยมีกำลังอ่อน ส่งผลให้บริเวณทะเลฝั่งอ่าวไทยและทะเลฝั่งอันดามันมีคลื่นสูง ประมาณ 1 – 1.5 เมตร

การคาดการณ์ความสูงและทิศทางคลื่นทะเล ระหว่างวันที่ 6 – 12 เม.ย. 69



ที่มา: สถาบันสารสนเทศทรัพยากรน้ำ (องค์การมหาชน)
ข้อมูลเพิ่มเติม: <http://www.thaiwater.net/v3/wrf/swan>

รู้น้ำ รู้อากาศ รู้ทันภัยพิบัติ



National Hydroinformatics Center



จัดทำโดย
สถาบันสารสนเทศทรัพยากรน้ำ (องค์การมหาชน)
กระทรวงการอุดมศึกษา วิทยาศาสตร์ วิจัยและนวัตกรรม