

รู้น้ำ รู้อากาศ
รู้ทันภัยพิบัติ

www.thaiwater.net
ThaiWater
mobile application



รู้น้ำ รู้อากาศ รายสัปดาห์

ประจำวันที่ 13 เมษายน 2569



จัดทำโดย

สถาบันสารสนเทศทรัพยากรน้ำ (องค์การมหาชน)

กระทรวงการอุดมศึกษา วิทยาศาสตร์ วิจัยและนวัตกรรม

สปีดาร์ที่ผ่านมา

สภาพอากาศ

3 กลุ่มเมฆและแผนที่อากาศ

4 สถานการณ์ฝน

- ปริมาณฝนรายวัน
- ปริมาณฝนทั้งสปีดาร์

สถานการณ์น้ำ

6 สถานการณ์น้ำในเขื่อน

- น้ำในเขื่อนขนาดใหญ่ทั่วประเทศ
- น้ำในเขื่อนพื้นที่ลุ่มน้ำเจ้าพระยา

8 ระดับน้ำในแม่น้ำสายหลัก

9 สถานการณ์น้ำทะเล

- อุณหภูมิพื้นผิวน้ำทะเล
- ความสูงและทิศทางคลื่นทะเล
- น้ำเค็มรุก

คาดการณ์สปีดาร์หน้า

สภาพอากาศ

12 คาดการณ์ฝน 7 วันข้างหน้า

สถานการณ์น้ำ

13 คาดการณ์ระดับน้ำในแม่น้ำเจ้าพระยา

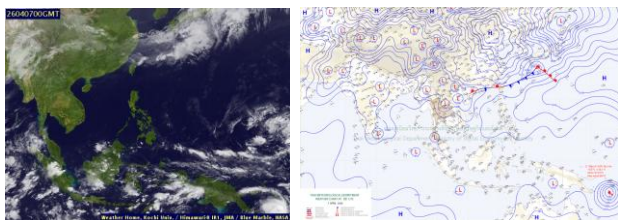
14 คาดการณ์คลื่นซัดฝั่งบริเวณอ่าวไทย

15 คาดการณ์ความสูงและทิศทางคลื่นทะเล

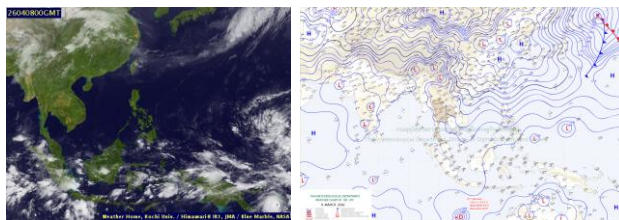
กลุ่มเมฆและแผนที่อากาศ

สัปดาห์นี้บริเวณประเทศไทยตอนบนมีหย่อมความกดอากาศต่ำเนื่องจากความร้อนปกคลุมตลอดทั้งสัปดาห์ ในขณะที่ลมใต้และลมตะวันออกเฉียงใต้พัดนำความชื้นเข้าสู่ประเทศไทยตอนบน ส่งผลให้มีฝนฟ้าคะนอง ลมแรงบางพื้นที่ ในขณะที่ลมฝ่ายตะวันตกที่พัดปกคลุมภาคใต้ อ่าวไทย และอันดามันมีกำลังแรงขึ้น ส่งผลให้ภาคใต้มีฝนเพิ่มขึ้นและมีฝนตกหนักถึงหนักมากบางแห่ง

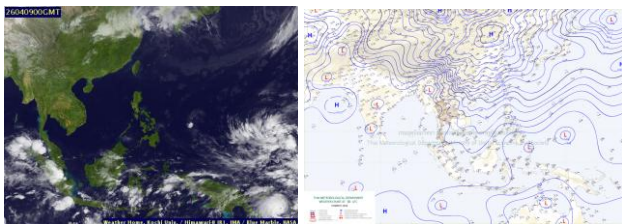
7 เม.ย. 69 07:00 น.



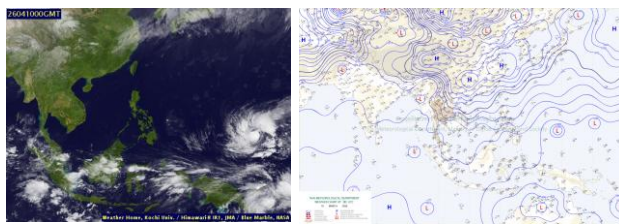
8 เม.ย. 69 07:00 น.



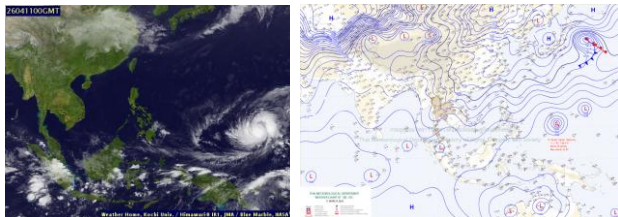
9 เม.ย. 69 07:00 น.



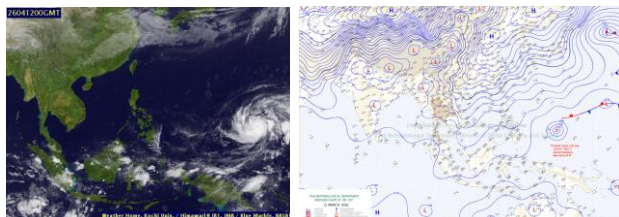
10 เม.ย. 69 07:00 น.



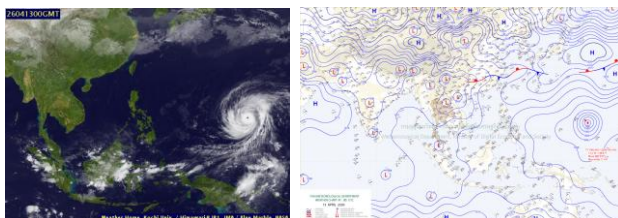
11 เม.ย. 69 07:00 น.



12 เม.ย. 69 07:00 น.



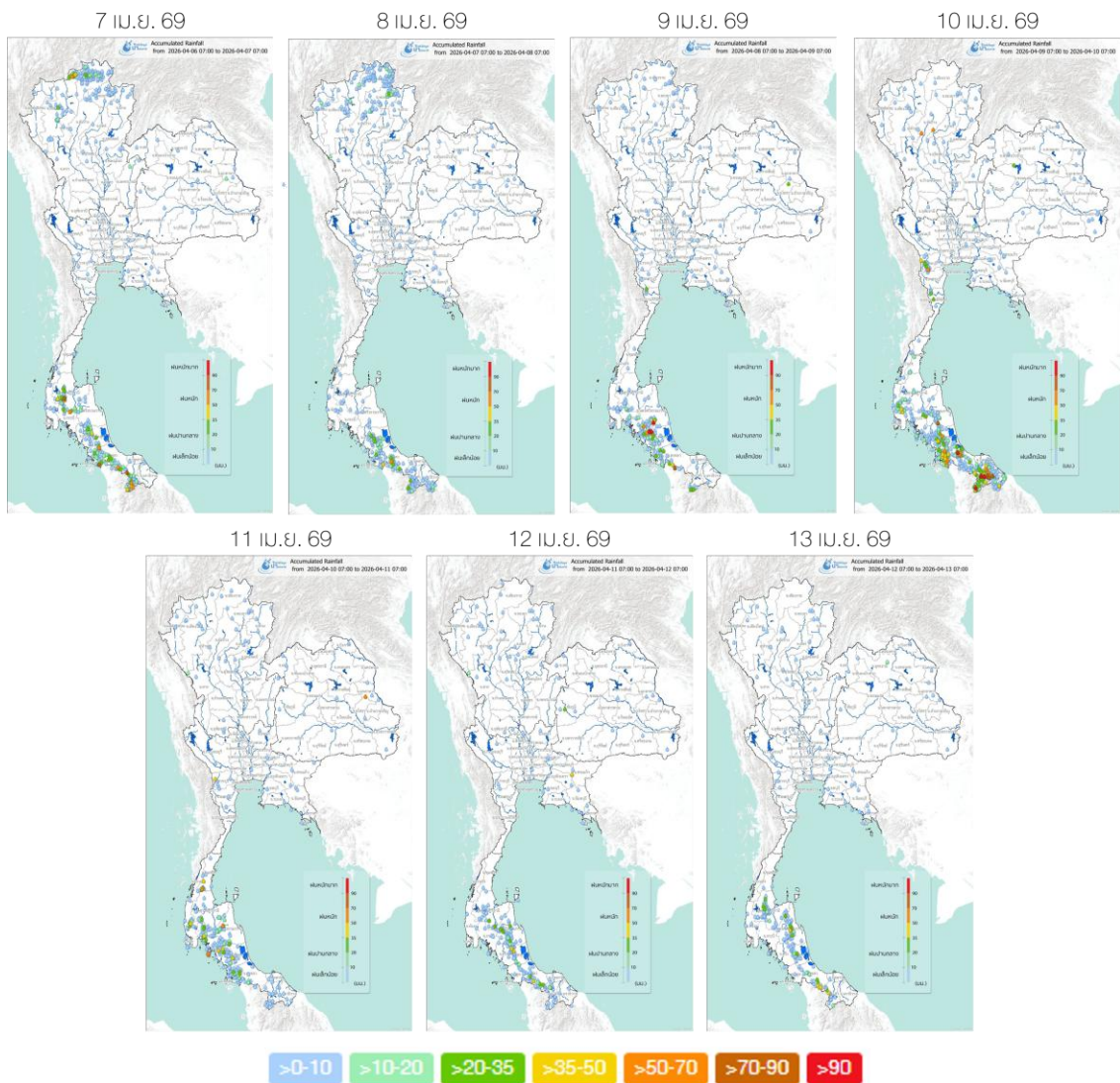
13 เม.ย. 69 07:00 น.



ที่มา: ภาพถ่ายจากดาวเทียม Himawari-8
ภาพแผนที่อากาศ กรมอุตุนิยมวิทยา
ข้อมูลเพิ่มเติม: <https://www.thaiwater.net/weather>

ปริมาณฝนรายวัน

สัปดาห์นี้ประเทศไทยตอนบนบริเวณ ภาคเหนือ มีฝนกระจายตัวช่วงวันที่ 7 - 8 เม.ย. 69 รวมถึงภาคใต้มีฝนตกเพิ่มขึ้นและมีฝนตกหนักถึงหนักมาก ทั้งนี้มีฝนตกหนักมากต่อวันสูงสุดในช่วงวันที่ 8 - 9 เม.ย. 69 (**ฝนสะสมมากกว่า 90 มิลลิเมตรต่อวัน**) บริเวณ **จังหวัดยะลา 118 มิลลิเมตร ตรัง 108 มิลลิเมตร นครศรีธรรมราช 92 มิลลิเมตร สงขลา 91 มิลลิเมตร**



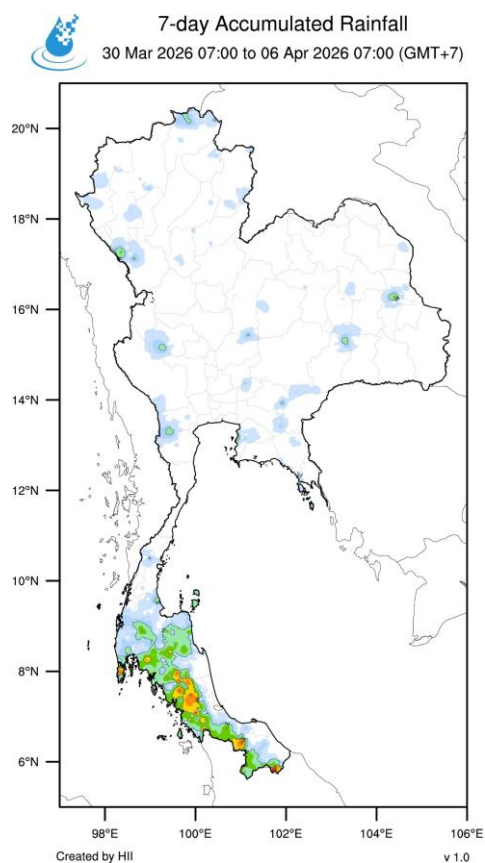
ที่มา: คลังข้อมูลน้ำแห่งชาติ

ข้อมูลเพิ่มเติม: <http://www.thaiwater.net/weather/2025-10-20/64/180>

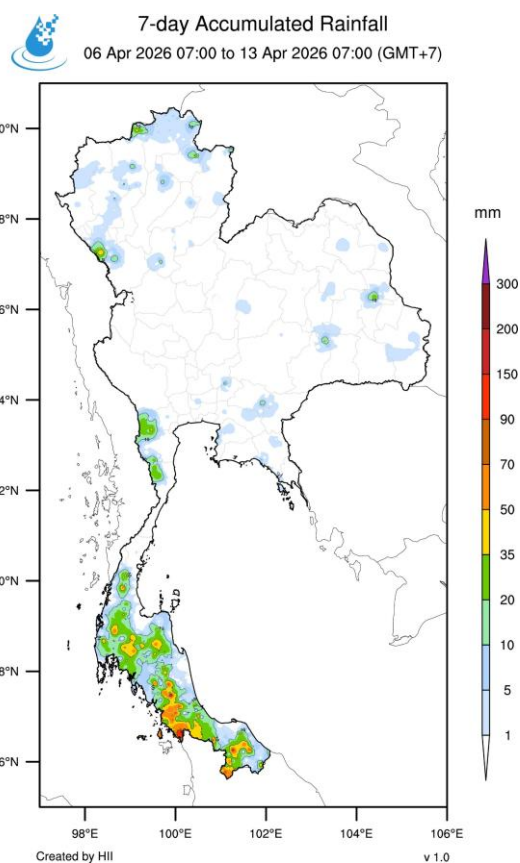
ปริมาณฝนทั้งสัปดาห์

สัปดาห์นี้ประเทศไทยตอนบนรวมถึงภาคใต้มีปริมาณฝนเพิ่มขึ้นจากสัปดาห์ที่ผ่านมา ทั้งนี้จังหวัดที่มีปริมาณฝนสะสม 7 วัน มากกว่า 90 มิลลิเมตร ได้แก่ **จังหวัด นครศรีธรรมราช 208 มิลลิเมตร พัทลุง 186 มิลลิเมตร ยะลา 120 มิลลิเมตร ตรัง 113 มิลลิเมตร**

สัปดาห์ที่ผ่านมา

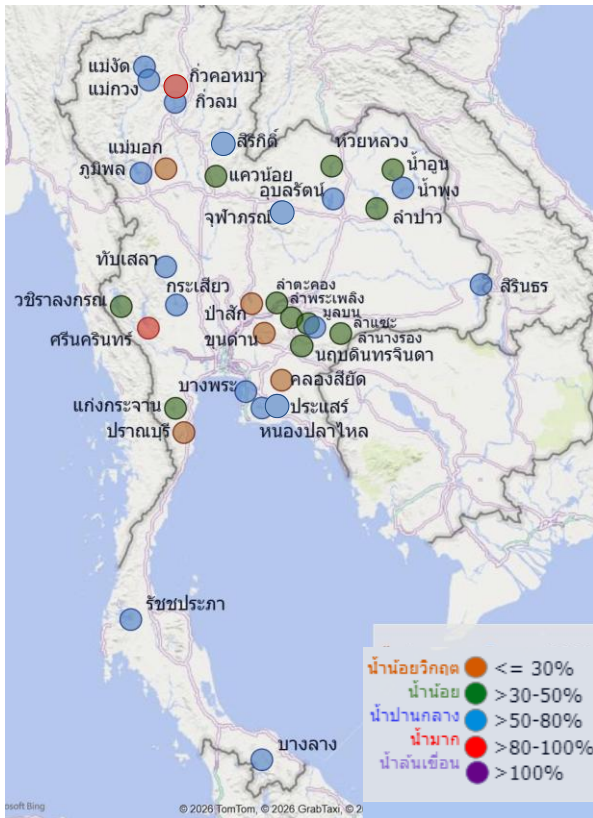


สัปดาห์นี้



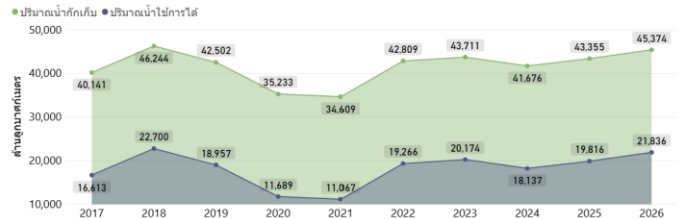
ที่มา: สถาบันสารสนเทศทรัพยากรน้ำ (องค์การมหาชน)

สถานการณ์น้ำในเขื่อนขนาดใหญ่ทั่วประเทศ

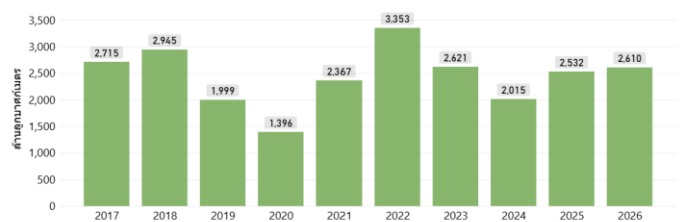


วันที่ 13 เม.ย. 69

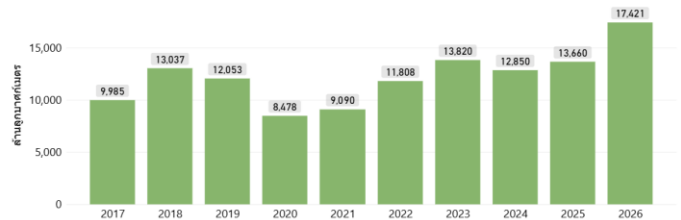
ปริมาณน้ำกักเก็บและปริมาณน้ำใช้การได้



ปริมาณน้ำไหลเข้าสะสมตั้งแต่ต้นปี



ปริมาณน้ำระบายสะสมตั้งแต่ต้นปี



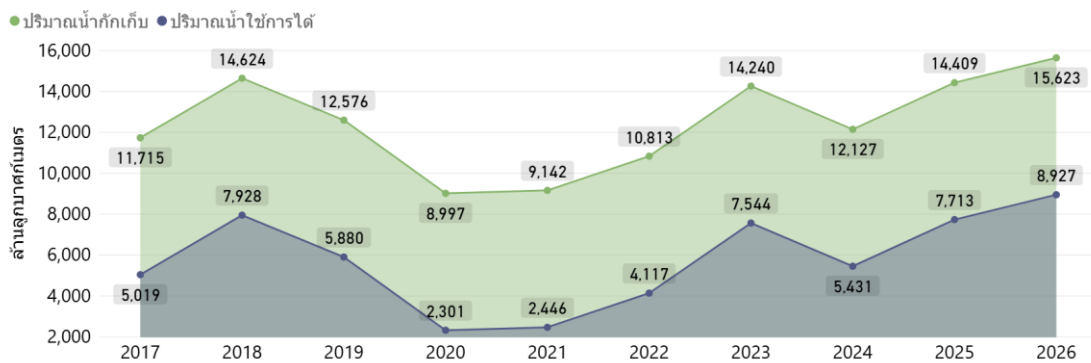
ที่มา: คลังข้อมูลน้ำแห่งชาติ

- วันที่ 13 เม.ย. 69 เขื่อนขนาดใหญ่ทั้ง 35 แห่งทั่วประเทศ มีน้ำกักเก็บรวมทั้งสิ้น 45,374 ล้านลูกบาศก์เมตร (64% ของความจุ) อยู่ในเกณฑ์น้ำปานกลาง เป็นปริมาณน้ำใช้การได้จริง 21,836 ล้านลูกบาศก์เมตร
- เขื่อนที่มีน้ำกักเก็บอยู่ในเกณฑ์น้ำมาก 1 เขื่อน ได้แก่ เขื่อนศรีนครินทร์ (85%) และมีเขื่อนที่มีน้ำกักเก็บอยู่ในเกณฑ์น้ำน้อยวิกฤต 5 แห่ง ได้แก่ เขื่อนป่าสักชลสิทธิ์ (29%) เขื่อนแม่มอก (29%) เขื่อนปรานบุรี (25%) เขื่อนขุนด่านปราการชล (19%) เขื่อนคลองสียัด (8%) ทั้งนี้ปริมาณน้ำไหลลงอ่างสะสมตั้งแต่ต้นปีมี 2,610 ล้านลูกบาศก์เมตร และระบายออกไป 17,421 ล้านลูกบาศก์เมตร

สถานการณ์น้ำในเขื่อนพื้นที่ลุ่มน้ำเจ้าพระยา

วันที่ 13 เม.ย. 69 เขื่อนขนาดใหญ่ทั้ง 4 เขื่อนหลักในลุ่มน้ำเจ้าพระยา มีปริมาณน้ำกักเก็บรวมกัน 15,623 ล้านลูกบาศก์เมตร เป็นน้ำใช้การได้จริง 8,927 ล้านลูกบาศก์เมตร โดยแผนการใช้น้ำฤดูแล้งเพื่ออุปโภค-บริโภค การเกษตร และรักษาระบบนิเวศ ตั้งแต่ 1 พ.ย. 68 – 30 เม.ย. 69 อยู่ที่ 9,000 ล้านลูกบาศก์เมตร ซึ่งปัจจุบันมีการระบายน้ำไปแล้ว 11,898 ล้านลูกบาศก์เมตร

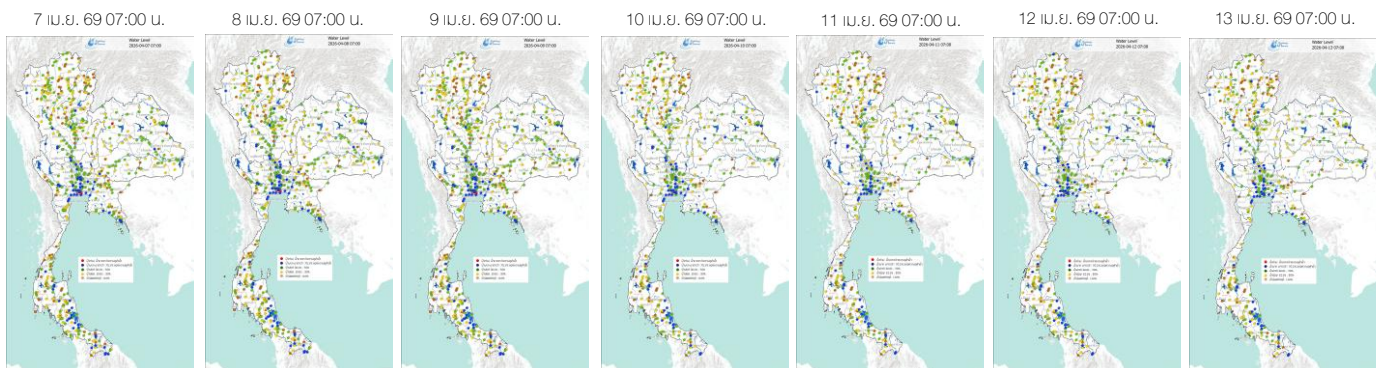
ปริมาณน้ำกักเก็บและปริมาณน้ำใช้การได้



ที่มา : คลังข้อมูลน้ำแห่งชาติ

ระดับน้ำในแม่น้ำสายหลัก

ระดับน้ำในแม่น้ำสายหลักบริเวณภาคเหนือ ภาคตะวันออกเฉียงเหนือ ภาคตะวันออก และภาคใต้ตอนบนมีระดับน้ำน้อยถึงระดับน้ำปานกลาง ส่วนภาคกลาง และภาคใต้ตอนล่างมีระดับน้ำปานกลางถึงระดับน้ำมาก



ที่มา: คลังข้อมูลน้ำแห่งชาติ

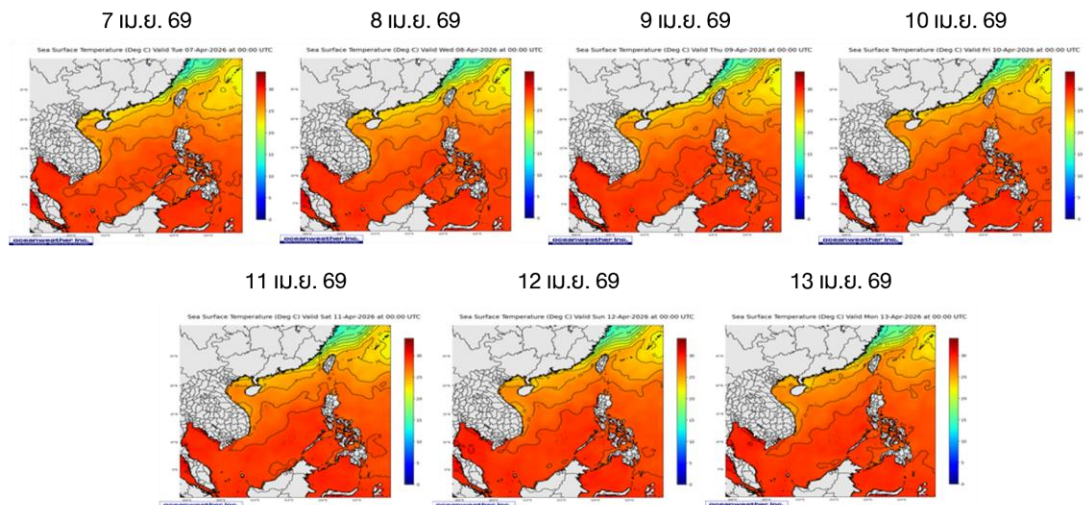
ข้อมูลเพิ่มเติม: <http://www.thaiwater.net/weather/>

2026-04-13/64/175

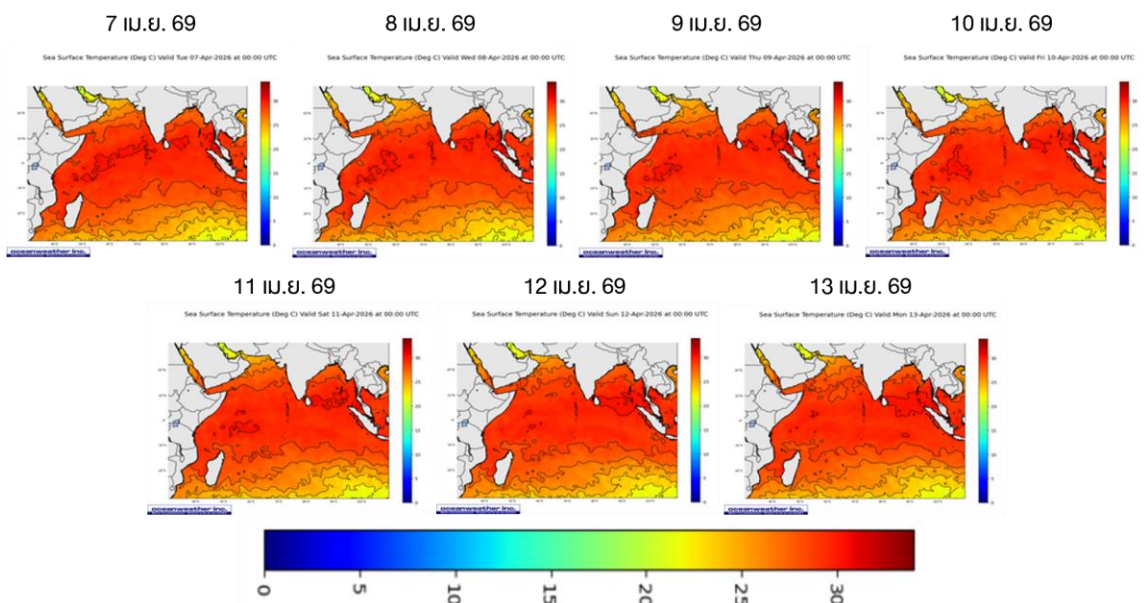
อุณหภูมิผิวน้ำทะเล

สปีดาศนี้บริเวณอ่าวไทยและอันดามันมีอุณหภูมิผิวน้ำทะเลประมาณ 28 - 30 องศาเซลเซียส ตลอดทั้งสปีดาศ

ฝั่งอ่าวไทย



ฝั่งอันดามัน



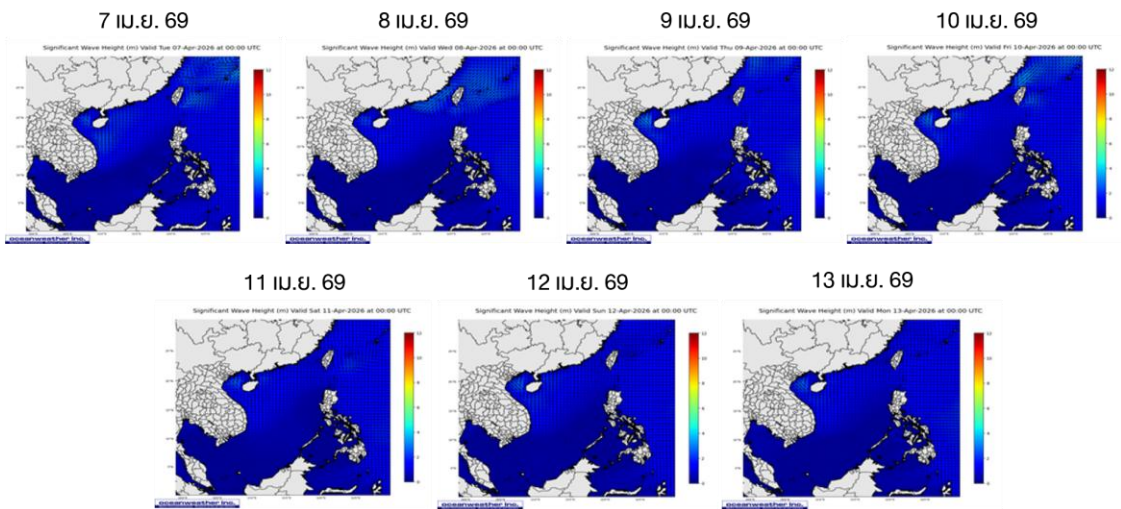
ที่มา: คลังข้อมูลน้ำแห่งชาติ

ข้อมูลเพิ่มเติม: <https://www.thaiwater.net/weather/sea/sst/history/143>

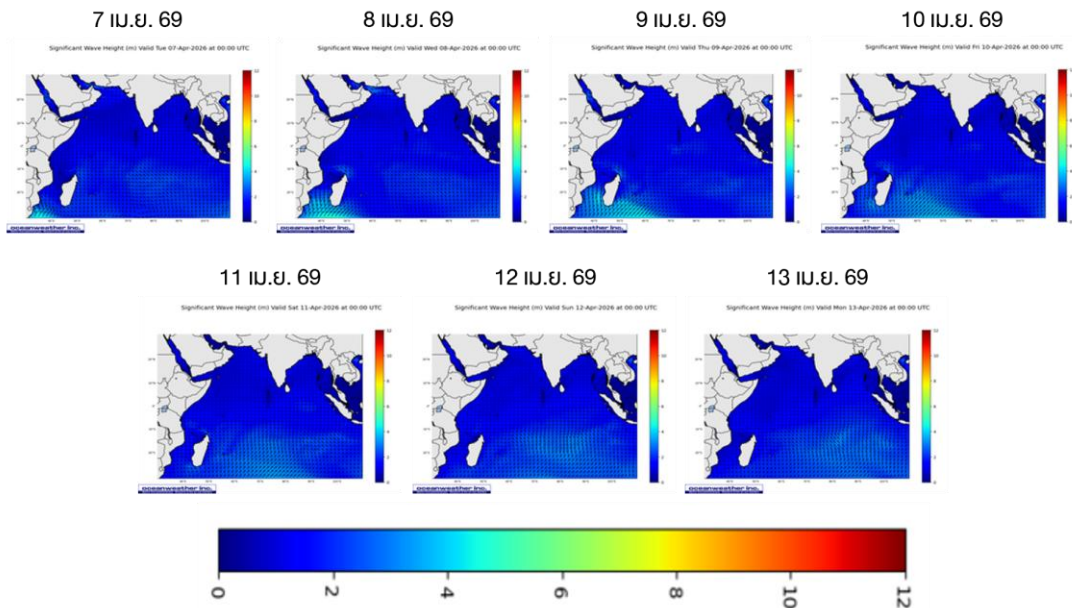
ความสูงและทิศทางคลื่นทะเล

สัปดาห์นี้บริเวณอ่าวไทยและทะเลอันดามันมีความสูงคลื่นประมาณ 1 - 2 เมตร ตลอดทั้งสัปดาห์

ฝั่งอ่าวไทย



ฝั่งอันดามัน



ที่มา: Oceanweather, Inc.

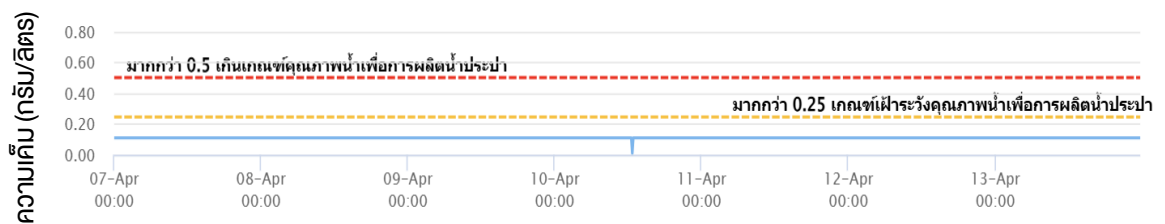
ข้อมูลเพิ่มเติม: <https://www.thaiwater.net/weather/sea/sst/history/24>

<https://www.thaiwater.net/weather/sea/sst/history/23>

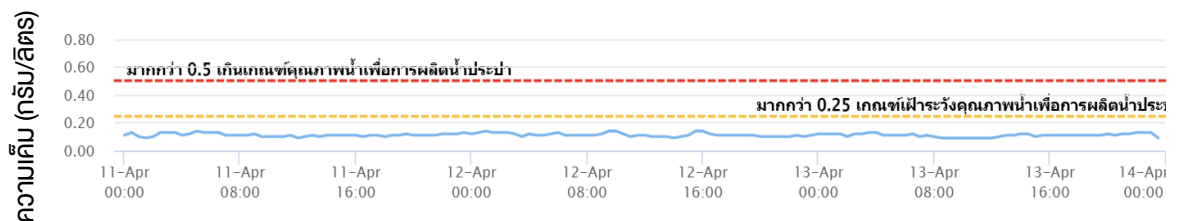
น้ำเค็มรุก

จากการตรวจวัดค่าความเค็มในแม่น้ำสายหลัก พบว่า บริเวณแม่น้ำเจ้าพระยา ที่สถานีสำแล แม่น้ำท่าจีน ที่สถานีนครชัยศรี และแม่น้ำบางปะกง ที่สถานีบ้านสร้าง มีค่าความเค็มอยู่ในเกณฑ์ปกติ ตลอดทั้งสัปดาห์

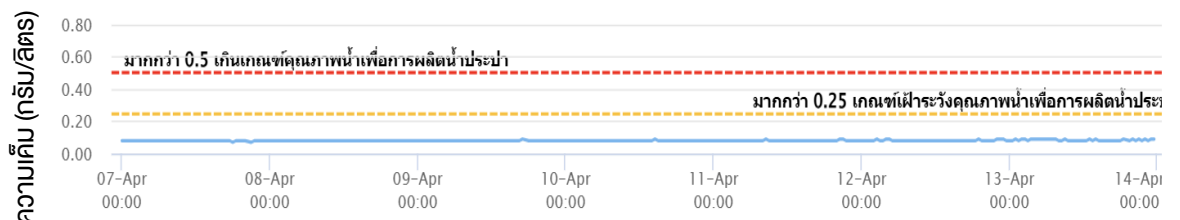
แม่น้ำเจ้าพระยา ณ สถานีสำแล (อยู่ในเกณฑ์ปกติ)



แม่น้ำท่าจีน ณ สถานีนครชัยศรี (อยู่ในเกณฑ์ปกติ)



แม่น้ำบางปะกง ณ สถานีบ้านสร้าง (อยู่ในเกณฑ์ปกติ)

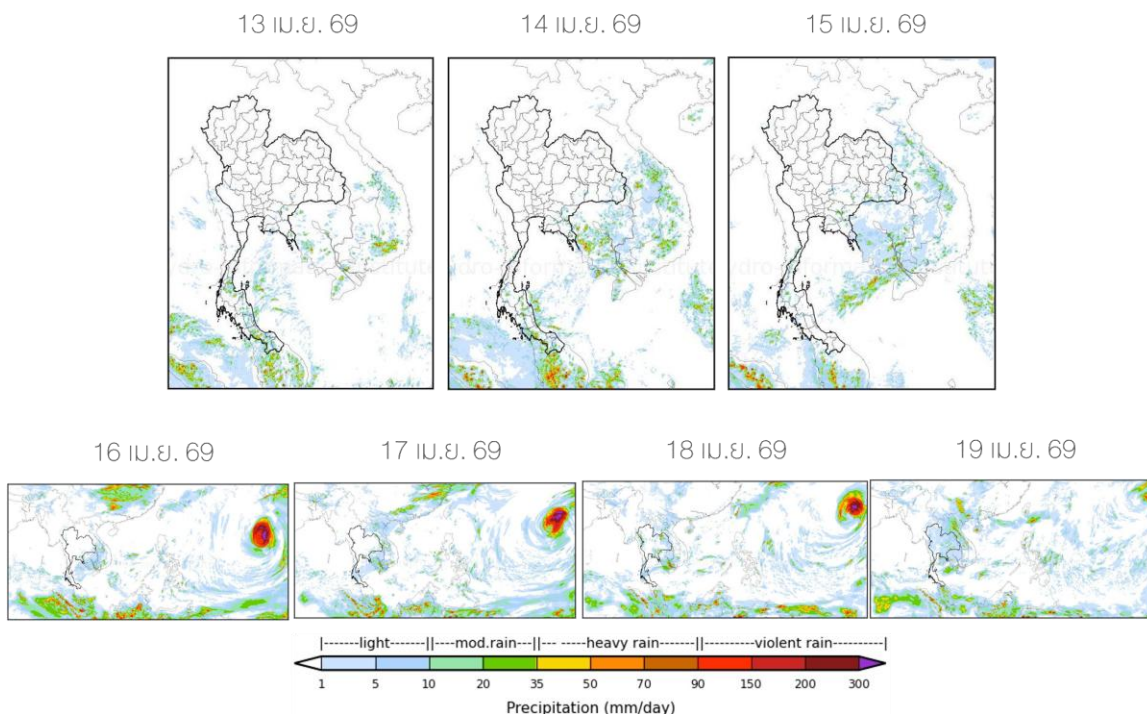


ที่มา: คลังข้อมูลน้ำแห่งชาติ

ข้อมูลเพิ่มเติม: <https://www.thaiwater.net/water/quality>

สถานการณ์ฝน 7 วัน ข้างหน้า

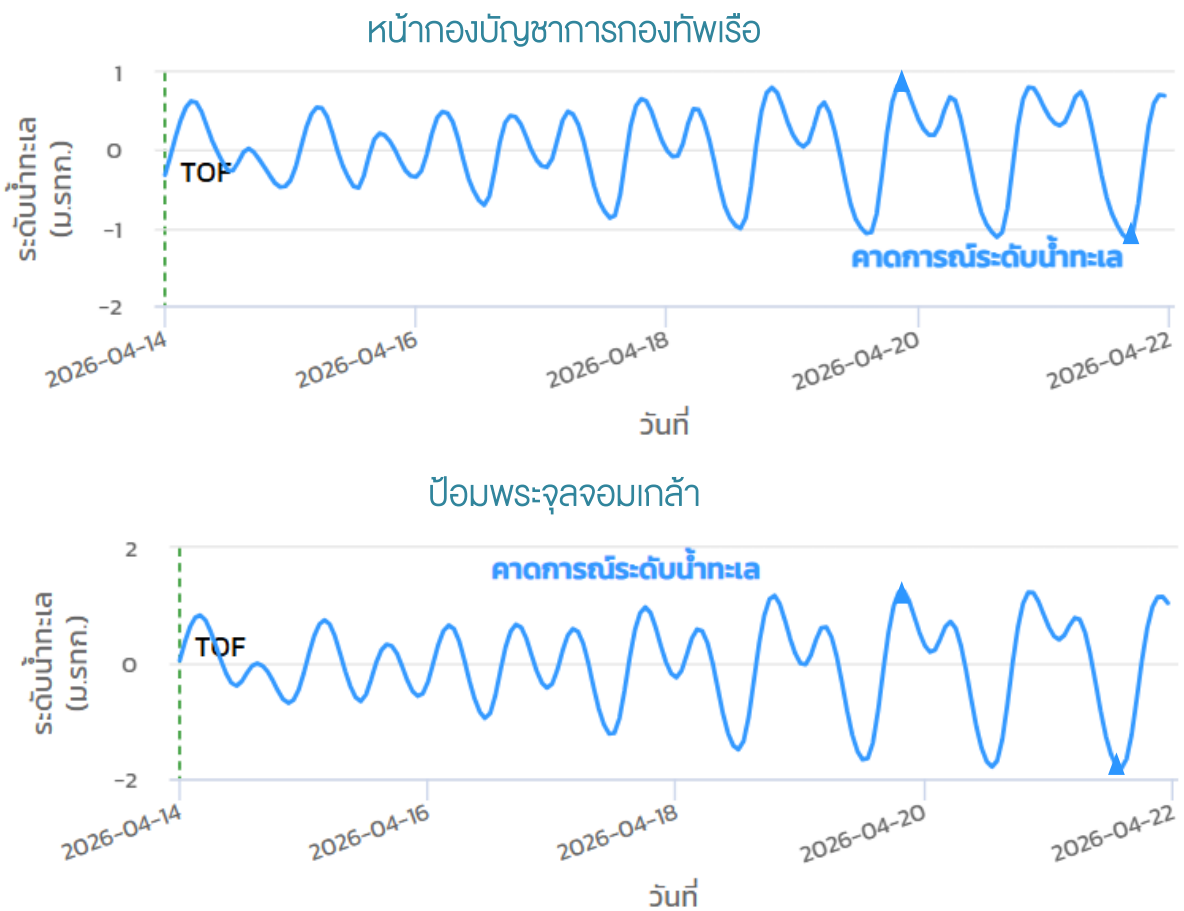
- **ช่วงวันที่ 13 – 15 เม.ย. 69** หย่อมความกดอากาศต่ำเนื่องจากความร้อนปกคลุมบริเวณประเทศไทยตอนบน ทำให้ประเทศไทยตอนบนมีอากาศร้อน ประกอบกับลมใต้และลมตะวันออกเฉียงใต้พัดปกคลุมบริเวณประเทศไทยตอนบน **ส่งผลให้ประเทศไทยตอนบนอาจมีฝนฟ้าคะนองได้ในบางแห่ง** ส่วนลมตะวันตกที่พัดปกคลุมบริเวณทะเลอันดามัน ภาคใต้ และอ่าวไทยมีกำลังอ่อน **ส่งผลให้ภาคใต้มีฝนฟ้าคะนองได้ในบางแห่ง**
- **ช่วงวันที่ 16 – 19 เม.ย. 69** บริเวณความกดอากาศสูงจากประเทศจีนจะแผ่ลงมาปกคลุมบริเวณประเทศไทยตอนบน ขณะที่ประเทศไทยตอนบนมีอากาศร้อน ประกอบกับลมใต้และลมตะวันออกเฉียงใต้ยังคงพัดปกคลุมบริเวณประเทศไทยตอนบน **ส่งผลให้ประเทศไทยตอนบนอาจมีฝนฟ้าคะนอง ลมกระโชกแรง และลูกเห็บตกได้ในบางแห่ง** ส่วนลมตะวันตกที่พัดปกคลุมบริเวณทะเลอันดามัน ภาคใต้ และอ่าวไทย **ส่งผลให้ภาคใต้ยังคงมีฝนฟ้าคะนองได้ในบางแห่ง**



ที่มา: สถาบันสารสนเทศทรัพยากรน้ำ (องค์การมหาชน)
 ข้อมูลเพิ่มเติม: <http://www.thaiwater.net/forecast/wrf/history>

คาดการณ์สภาวะระดับน้ำในแม่น้ำเจ้าพระยา

ช่วงวันที่ 14 – 21 เม.ย. 69 คาดว่าบริเวณสถานีกองบัญชาการกองทัพเรือ น้ำจะขึ้นสูงสุด ในวันที่ 19 เม.ย. 69 เวลา 21.00 น. สูงกว่าระดับน้ำทะเลปานกลาง 0.85 เมตร และน้ำจะลงต่ำสุดในวันที่ 21 เม.ย. 69 เวลา 16.00 น. ต่ำกว่าระดับน้ำทะเลปานกลาง 1.14 เมตร ส่วนบริเวณป้อมพระจุลจอมเกล้า น้ำจะขึ้นสูงสุดในวันที่ 19 เม.ย. 69 เวลา 20.00 น. สูงกว่าระดับน้ำทะเลปานกลาง 1.25 เมตร และน้ำจะลงต่ำสุดในวันที่ 21 เม.ย. 69 เวลา 14.00 น. ต่ำกว่าระดับน้ำทะเลปานกลาง 1.82 เมตร

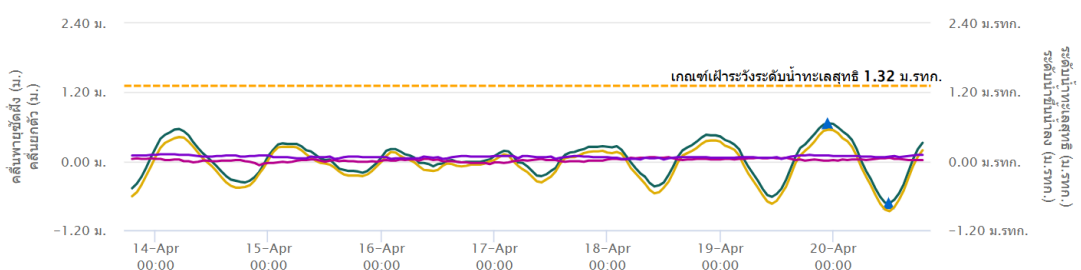


ที่มา: สถาบันสารสนเทศทรัพยากรน้ำ (องค์การมหาชน)

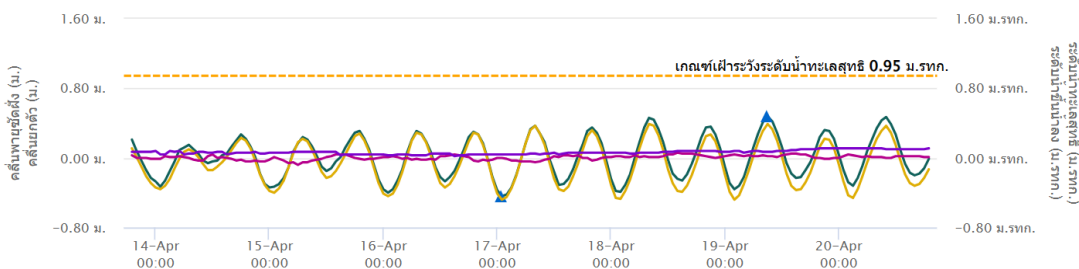
คาดการณ์คลื่นซัดฝั่ง

จากการคาดการณ์สถานการณ์ในช่วงวันที่ 14 - 20 เม.ย. 69 บริเวณสถานีเกาะหลัก จังหวัดประจวบคีรีขันธ์ จะมีระดับน้ำทะเลสุทธิตัวสูงสุดในวันที่ 19 เม.ย. 69 เวลา 23.00 น. สูงกว่าระดับน้ำทะเลปานกลาง 0.66 เมตร และน้ำจะลงต่ำสุดในวันที่ 20 เม.ย. 69 เวลา 12.00 น. ต่ำกว่าระดับน้ำทะเลปานกลาง 0.73 เมตร ส่วนบริเวณสถานีแหลมโพธิ์ จังหวัดปัตตานี จะมีระดับน้ำทะเลสุทธิตัวสูงสุดในวันที่ 19 เม.ย. 69 เวลา 09.00 น. สูงกว่าระดับน้ำทะเลปานกลาง 0.48 เมตร และน้ำจะลงต่ำสุดในวันที่ 17 เม.ย. 69 เวลา 01.00 น. ต่ำกว่าระดับน้ำทะเลปานกลาง 0.44 เมตร

กราฟคลื่นซัดฝั่งสถานีเกาะหลัก



กราฟคลื่นซัดฝั่งสถานีแหลมโพธิ์



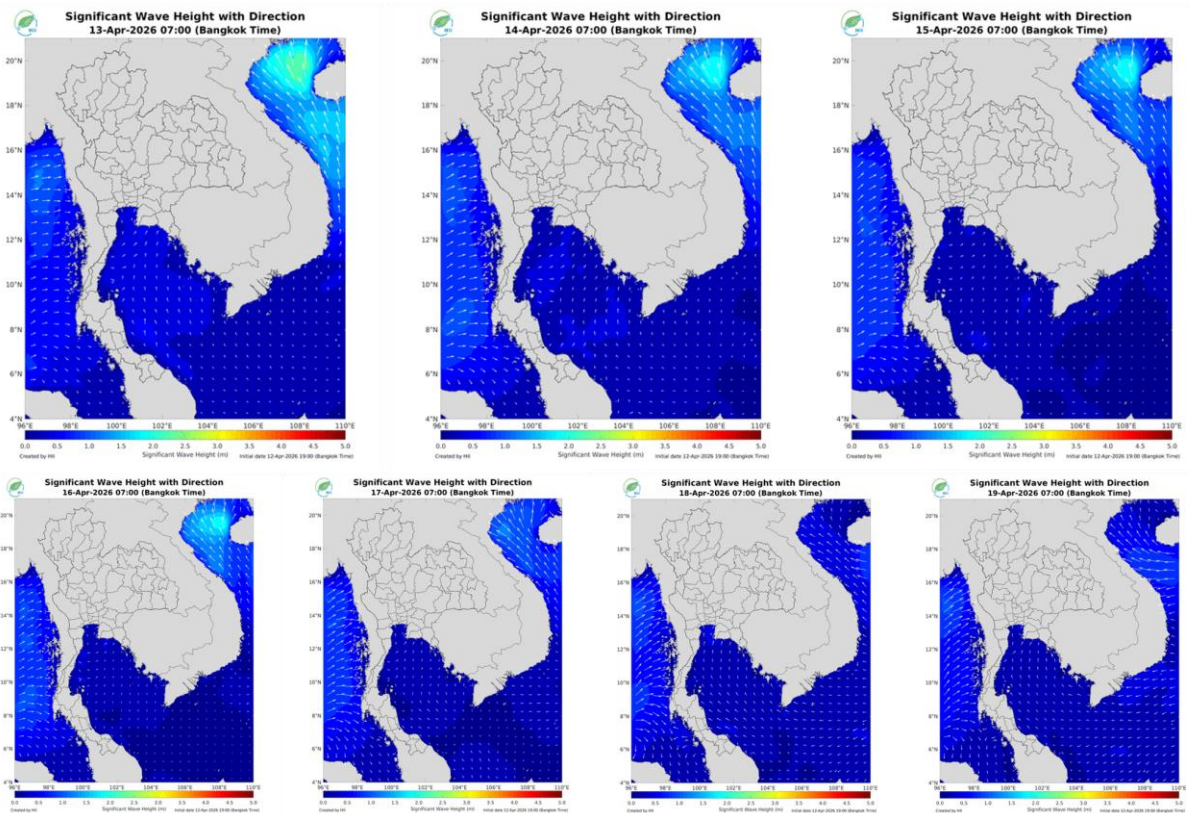
- ระดับน้ำทะเลสุทธิ
- ระดับน้ำขึ้นน้ำลง
- ✦ คลื่นพายุซัดฝั่ง
- ◆ คลื่นยกตัว
- ▲ จุดสูงสุด-ต่ำสุดของระดับน้ำทะเลสุทธิ

หมายเหตุ: ระดับน้ำทะเลสุทธิ คือ ระดับน้ำที่รวมอิทธิพลของระดับน้ำขึ้นน้ำลง คลื่นซัดฝั่ง และคลื่นยกตัว
ที่มา: สถาบันสารสนเทศทรัพยากรน้ำ (องค์การมหาชน)

คาดการณ์ความสูงและทิศทางคลื่นทะเล

คาดว่าช่วงวันที่ 13 - 19 เม.ย. 69 สมตะวันตกพัดปกคลุมบริเวณทะเลอันดามัน ภาคใต้ และอ่าวไทย มีกำลังอ่อน ส่งผลให้บริเวณทะเลฝั่งอ่าวไทยและทะเลฝั่งอันดามันมีคลื่นสูงประมาณ 1 - 1.5 เมตร

การคาดการณ์ความสูงและทิศทางคลื่นทะเล ระหว่างวันที่ 13 - 19 เม.ย. 69



ที่มา: สถาบันสารสนเทศทรัพยากรน้ำ (องค์การมหาชน)
ข้อมูลเพิ่มเติม: <http://www.thaiwater.net/v3/wrf/swan>

รู้น้ำ รู้อากาศ รู้ทันภัยพิบัติ



National Hydroinformatics Center



จัดทำโดย
สถาบันสารสนเทศทรัพยากรน้ำ (องค์การมหาชน)
กระทรวงการอุดมศึกษา วิทยาศาสตร์ วิจัยและนวัตกรรม