

รู้น้ำ รู้อากาศ  
รู้ทันภัยพิบัติ

www.thaiwater.net  
**ThaiWater**  
mobile application



# รู้น้ำ รู้อากาศ รายสัปดาห์

ประจำวันที่ 20 เมษายน 2569



จัดทำโดย

สถาบันสารสนเทศทรัพยากรน้ำ (องค์การมหาชน)

กระทรวงการอุดมศึกษา วิทยาศาสตร์ วิจัยและนวัตกรรม

## สปีดาร์ที่ผ่านมา

### สภาพอากาศ

4 กลุ่มเมฆและแผนที่อากาศ

5 สถานการณ์ฝน

- ปริมาณฝนรายวัน
- ปริมาณฝนทั้งสปีดาร์

### สถานการณ์น้ำ

7 สถานการณ์น้ำในเขื่อน

- น้ำในเขื่อนขนาดใหญ่ทั่วประเทศ
- น้ำในเขื่อนพื้นที่ลุ่มน้ำเจ้าพระยา

9 ระดับน้ำในแม่น้ำสายหลัก

10 สถานการณ์น้ำทะเล

- อุณหภูมิพื้นผิวน้ำทะเล
- ความสูงและทิศทางคลื่นทะเล
- น้ำเค็มรุก

## คาดการณ์สปีดาร์หน้า

### สภาพอากาศ

13 คาดการณ์ฝน 7 วันข้างหน้า

### สถานการณ์น้ำ

14 คาดการณ์ระดับน้ำในแม่น้ำเจ้าพระยา

15 คาดการณ์คลื่นซัดฝั่งบริเวณอ่าวไทย

16 คาดการณ์ความสูงและทิศทางคลื่นทะเล

# HIGHLIGHT



## พายุฤดูร้อน กลุ่มประเทศไทยตอนบน 16-20 เม.ย.

“บริเวณความกดอากาศสูงจากประเทศจีนแผ่ลงมาปกคลุมบริเวณทะเลจีนใต้ และประเทศไทยตอนบน ในขณะที่ประเทศไทยตอนบนมีอากาศร้อน ประกอบกับ ลมใต้และลมตะวันออกเฉียงใต้พัดปกคลุมประเทศไทยตอนบน” ส่งผลให้บริเวณ ภาคตะวันออกเฉียงเหนือ ภาคตะวันออก ภาคกลาง และภาคเหนือ เกิดพายุฝน ฟ้าคะนอง ลมกระโชกแรง และลูกเห็บตกในหลายพื้นที่ โดยเฉพาะวันที่ 18 เม.ย. บริเวณดอยอ่างขาง จังหวัดเชียงใหม่ มีลูกเห็บตกอย่างหนักจนพื้นดินขาวโพลน ด้วยน้ำแข็ง รวมพื้นที่ประสบภัยทั้งสิ้น 23 จังหวัด ได้แก่ เชียงราย เชียงใหม่ เพชรบูรณ์ อุบลราชธานี นครพนม บุรีรัมย์ ศรีสะเกษ ชัยภูมิ สกลนคร ยโสธร นครราชสีมา สุรินทร์ อำนาจเจริญ มุกดาหาร กาฬสินธุ์ ขอนแก่น ร้อยเอ็ด อุดรธานี มหาสารคาม ปราจีนบุรี สระบุรี และลพบุรี



15 เม.ย. 69 วาดภัย จ.นครพนม อุบลราชธานี บุรีรัมย์ ศรีสะเกษ และชัยภูมิ



16 เม.ย. 69 วาดภัย จ.เพชรบูรณ์



18 เม.ย. 69 วาดภัย จ.เชียงใหม่ เชียงราย เพชรบูรณ์ ขอนแก่น นครราชสีมา อำนาจเจริญ ศรีสะเกษ อุดรธานี และร้อยเอ็ด



17 เม.ย. 69 วาดภัย จ.เชียงใหม่ ชัยภูมิ กาฬสินธุ์ มุกดาหาร อุบลราชธานี ยโสธร นครราชสีมา สุรินทร์ อำนาจเจริญ ปราจีนบุรี ลพบุรี และสระบุรี

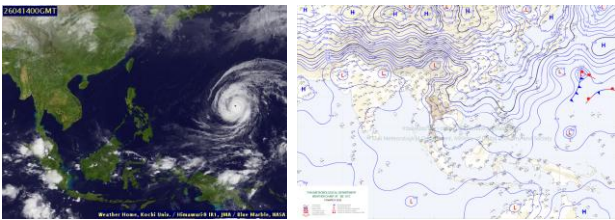


19 เม.ย. 69 วาดภัย จ.เพชรบูรณ์ อุทัยธานี มหาสารคาม ชัยภูมิ และกาฬสินธุ์

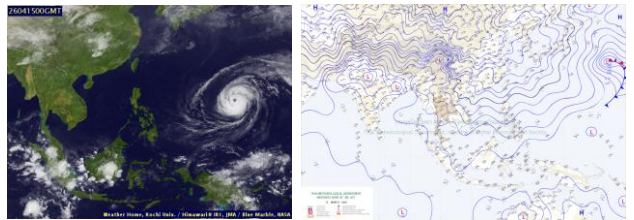
# กลุ่มเมฆและแผนที่อากาศ

สปีดาร์นี้บริเวณประเทศไทยตอนบนมีหย่อมความกดอากาศต่ำเนื่องจากความร้อนปกคลุม ประกอบกับช่วงกลางสปีดาร์บริเวณความกดอากาศสูงจากประเทศจีนเริ่มแผ่ลงมาปกคลุม บริเวณประเทศไทยตอนบน ในขณะที่ประเทศไทยตอนบนมีอากาศร้อน ประกอบกับลมใต้และ ลมตะวันออกเฉียงใต้พัดนำความชื้นเข้าสู่ประเทศไทยตอนบน **ส่งผลให้เกิดพายุฤดูร้อน ฝนฟ้า คะนอง ลมกระโชกแรง และลูกเห็บตกในบางแห่งบริเวณภาคเหนือ ภาคตะวันออกเฉียงเหนือ ภาคตะวันออก และภาคกลาง** ส่วนลมตะวันออกเฉียงใต้ปกคลุมภาคใต้ อ่าวไทย และอันดามัน **ส่งผล ให้ภาคใต้มีฝนตกหนักบางแห่ง**

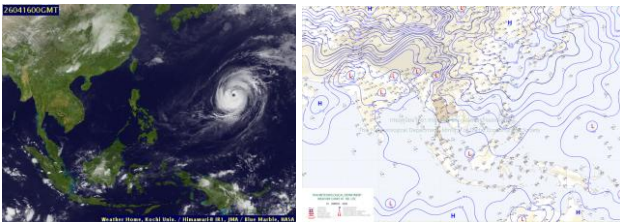
14 เม.ย. 69 07:00 น.



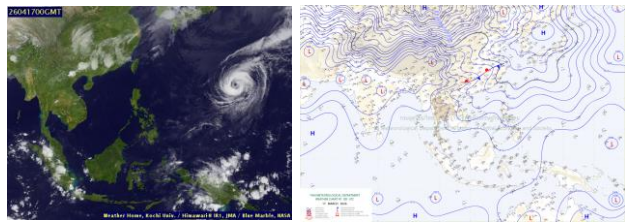
15 เม.ย. 69 07:00 น.



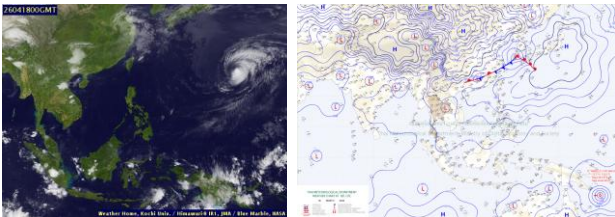
16 เม.ย. 69 07:00 น.



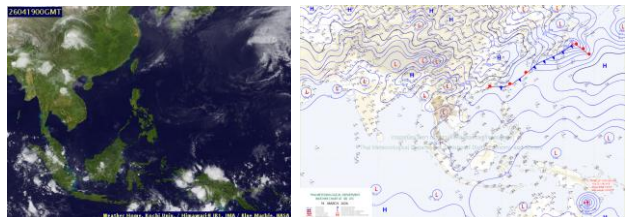
17 เม.ย. 69 07:00 น.



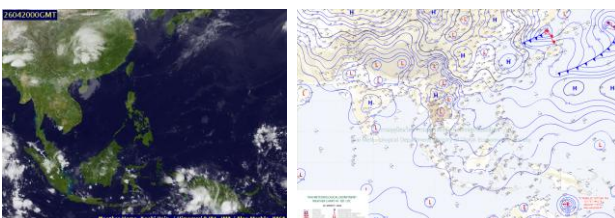
18 เม.ย. 69 07:00 น.



19 เม.ย. 69 07:00 น.



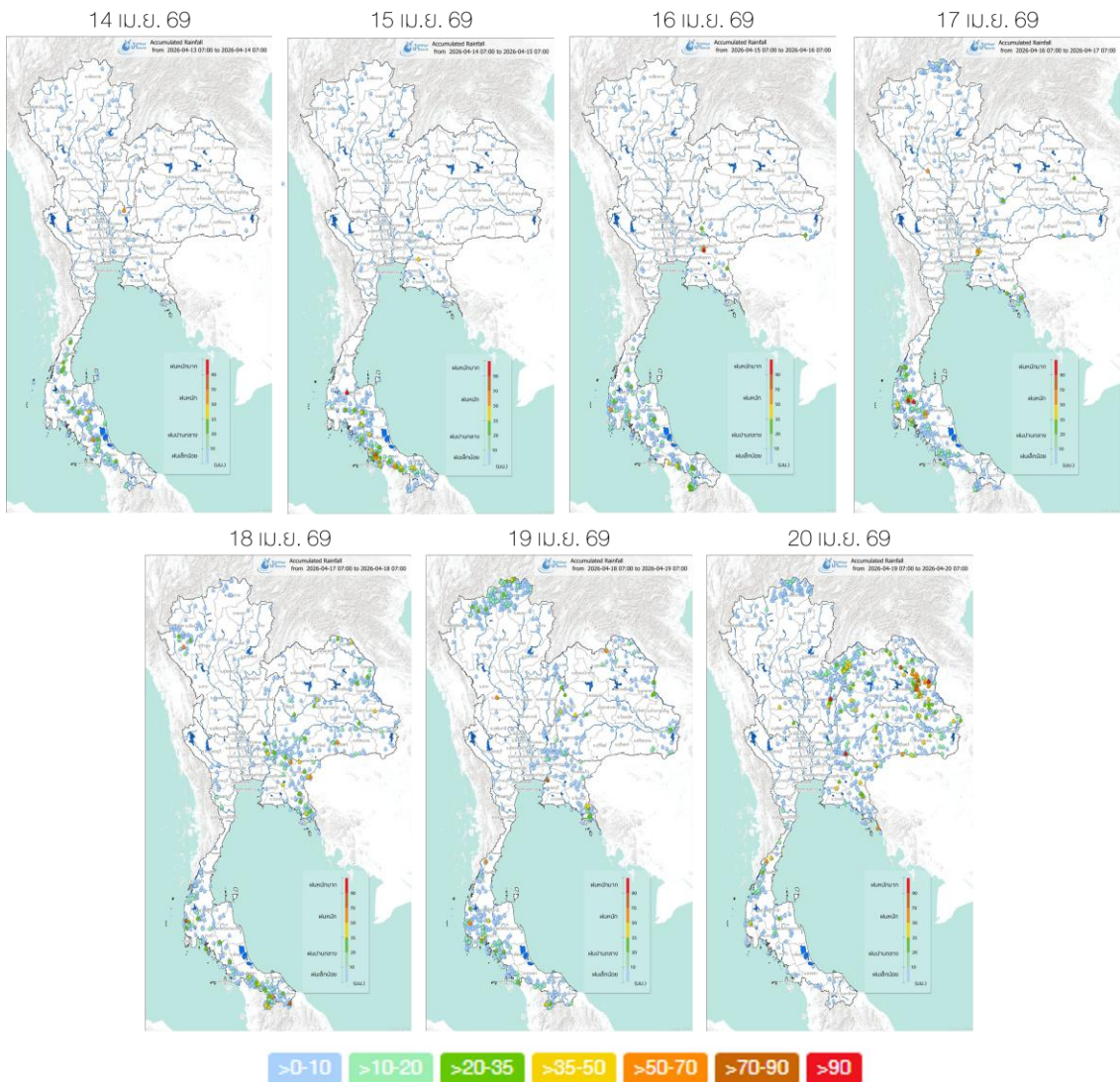
20 เม.ย. 69 07:00 น.



ที่มา: ภาพถ่ายจากดาวเทียม Himawari-8  
ภาพแผนที่อากาศ กรมอุตุนิยมวิทยา  
ข้อมูลเพิ่มเติม: <https://www.thaiwater.net/weather>

# ปริมาณฝนรายวัน

สปีดไลท์นี้ประเทศไทยตอนบนมีฝนกระจายตัวเพิ่มขึ้นตั้งแต่ช่วงวันที่ 16 - 20 เม.ย. 69 รวมถึงภาคใต้ก็มีฝนตกหนักถึงหนักมากต่อเนื่องทั้งนี้มีฝนตกหนักมากต่อวันสูงสุด (ฝนสะสมมากกว่า 90 มิลลิเมตรต่อวัน) บริเวณจังหวัด**สุราษฎร์ธานี 198 มิลลิเมตร** **ปราจีนบุรี 109 มิลลิเมตร** **เพชรบูรณ์ 99 มิลลิเมตร** **นครพนม 99 มิลลิเมตร**

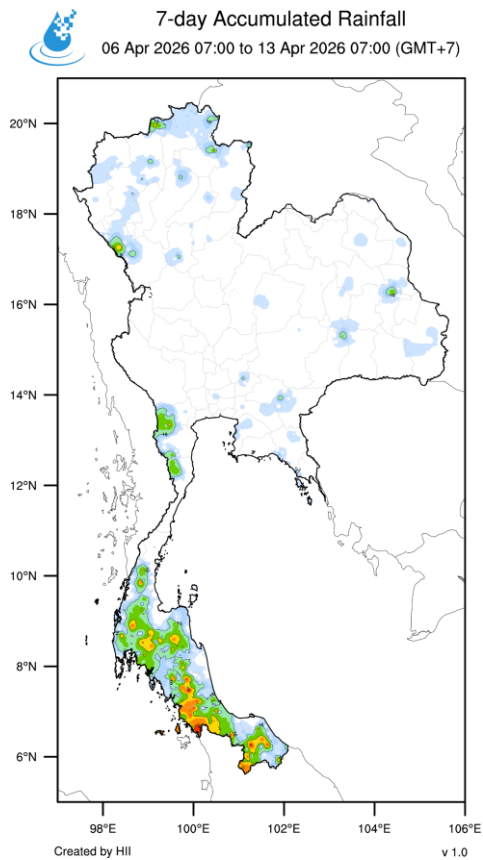


ที่มา: คลังข้อมูลน้ำแห่งชาติ  
ข้อมูลเพิ่มเติม: <http://www.thaiwater.net/weather/2025-10-20/64/180>

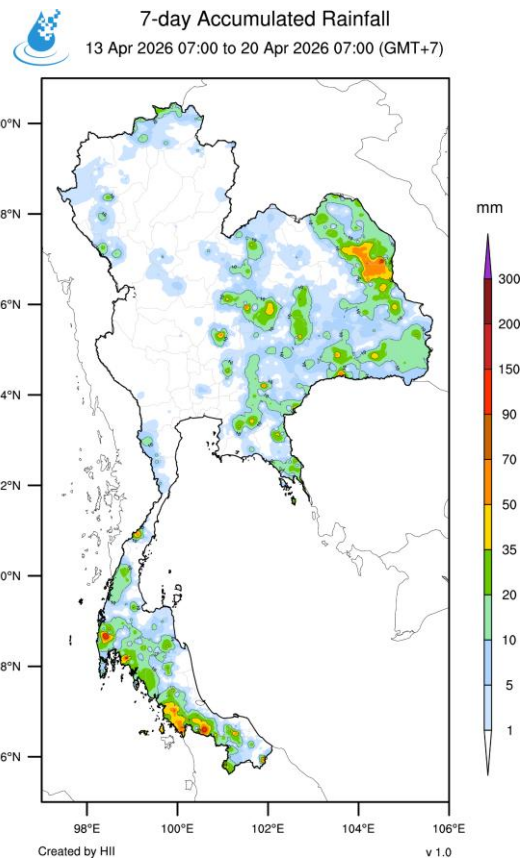
# ปริมาณฝนทั้งสัปดาห์

สัปดาห์นี้ประเทศไทยตอนบนรวมถึงภาคใต้มีปริมาณฝนเพิ่มขึ้นจากสัปดาห์ที่ผ่านมา ทั้งนี้จังหวัดที่มีปริมาณฝนสะสม 7 วัน มากกว่า 90 มิลลิเมตร ได้แก่ **จังหวัดพังงา 157 มิลลิเมตร ชุมพร 128 มิลลิเมตร นครพนม 107 มิลลิเมตร กระบี่ 107 มิลลิเมตร และสุราษฎร์ธานี 96 มิลลิเมตร**

## สัปดาห์ที่ผ่านมา

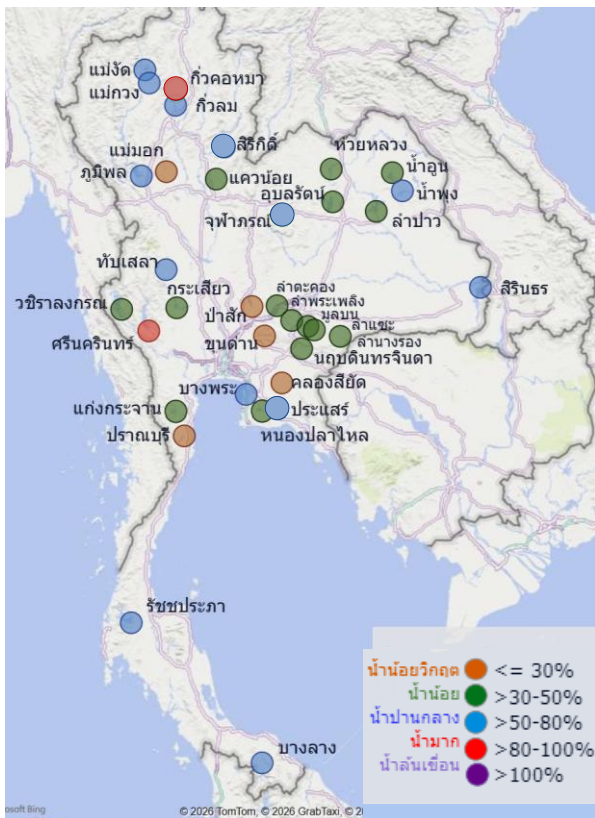


## สัปดาห์นี้



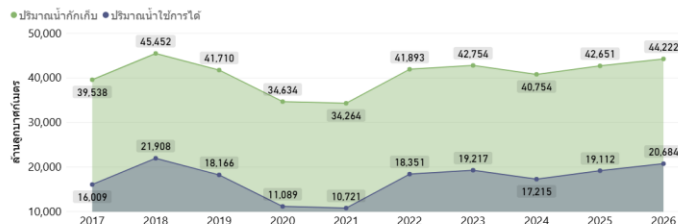
ที่มา: สถาบันสารสนเทศทรัพยากรน้ำ (องค์การมหาชน)

# สถานการณ์น้ำในเขื่อนขนาดใหญ่ทั่วประเทศ

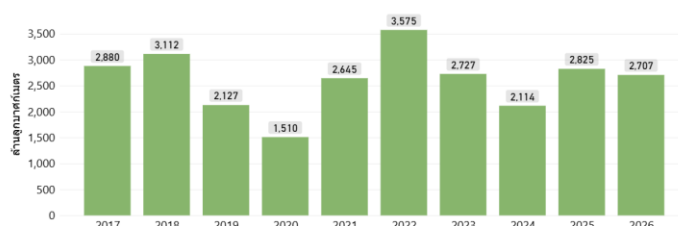


วันที่ 20 เม.ย. 69

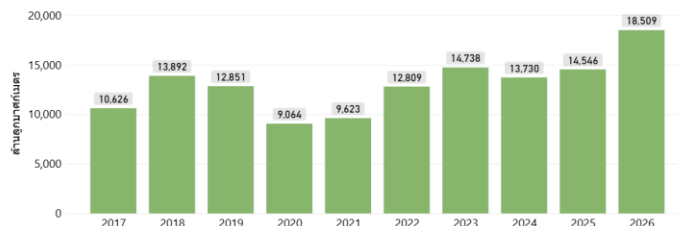
ปริมาณน้ำกักเก็บและปริมาณน้ำใช้การได้



ปริมาณน้ำไหลเข้าสะสมตั้งแต่ต้นปี



ปริมาณน้ำระบายสะสมตั้งแต่ต้นปี



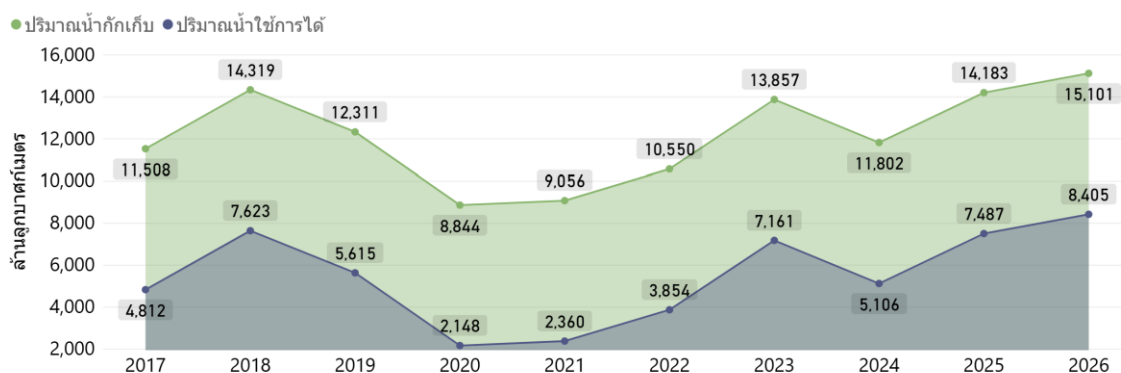
ที่มา: คลังข้อมูลน้ำแห่งชาติ

- วันที่ 20 เม.ย. 69 เขื่อนขนาดใหญ่ทั้ง 35 แห่งทั่วประเทศ มีน้ำกักเก็บรวมทั้งสิ้น 44,222 ล้านลูกบาศก์เมตร (62% ของความจุ) อยู่ในเกณฑ์น้ำปานกลาง เป็นปริมาณน้ำใช้การได้จริง 20,684 ล้านลูกบาศก์เมตร
- เขื่อนที่มีน้ำกักเก็บอยู่ในเกณฑ์น้ำมาก 1 เขื่อน ได้แก่ **เขื่อนศรีนครินทร์ (84%)** และมีเขื่อนที่มีน้ำกักเก็บอยู่ในเกณฑ์น้ำน้อยวิกฤต 5 แห่ง ได้แก่ **เขื่อนป่าสักชลสิทธิ์ (26%)** **เขื่อนแม่มอก (28%)** **เขื่อนปรานบุรี (24%)** **เขื่อนขุนด่านปราการชล (16%)** **เขื่อนคลองสียัด (8%)** ทั้งนี้ปริมาณน้ำไหลลงอ่างสะสมตั้งแต่ต้นปีมี 2,707 ล้านลูกบาศก์เมตร และระบายออกไป 18,509 ล้านลูกบาศก์เมตร

## สถานการณ์น้ำในเขื่อนพื้นที่ลุ่มน้ำเจ้าพระยา

วันที่ 20 เม.ย. 69 เขื่อนขนาดใหญ่ทั้ง 4 เขื่อนหลักในลุ่มน้ำเจ้าพระยา มีปริมาณน้ำกักเก็บรวมกัน 15,101 ล้านลูกบาศก์เมตร เป็นน้ำใช้การได้จริง 8,405 ล้านลูกบาศก์เมตร โดยแผนการใช้น้ำฤดูแล้งเพื่ออุปโภค-บริโภค การเกษตร และรักษาระบบนิเวศ ตั้งแต่ 1 พ.ย. 68 – 30 เม.ย. 69 อยู่ที่ 9,000 ล้านลูกบาศก์เมตร ซึ่งปัจจุบันมีการระบายน้ำไปแล้ว 12,384 ล้านลูกบาศก์เมตร

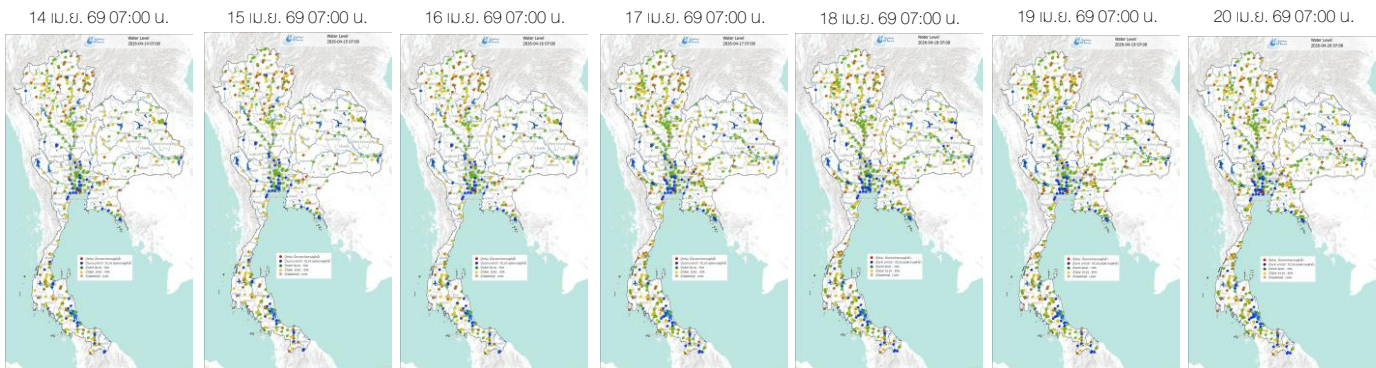
ปริมาณน้ำกักเก็บและปริมาณน้ำใช้การได้



ที่มา : คลังข้อมูลน้ำแห่งชาติ

## ระดับน้ำในแม่น้ำสายหลัก

ระดับน้ำในแม่น้ำสายหลักบริเวณภาคเหนือ ภาคตะวันออกเฉียงเหนือ ภาคตะวันออก และภาคใต้ตอนบนมีระดับน้ำน้อยถึงระดับน้ำปานกลาง ส่วนภาคกลาง และภาคใต้ตอนล่างมีระดับน้ำปานกลางถึงระดับน้ำมาก



ที่มา: คลังข้อมูลน้ำแห่งชาติ

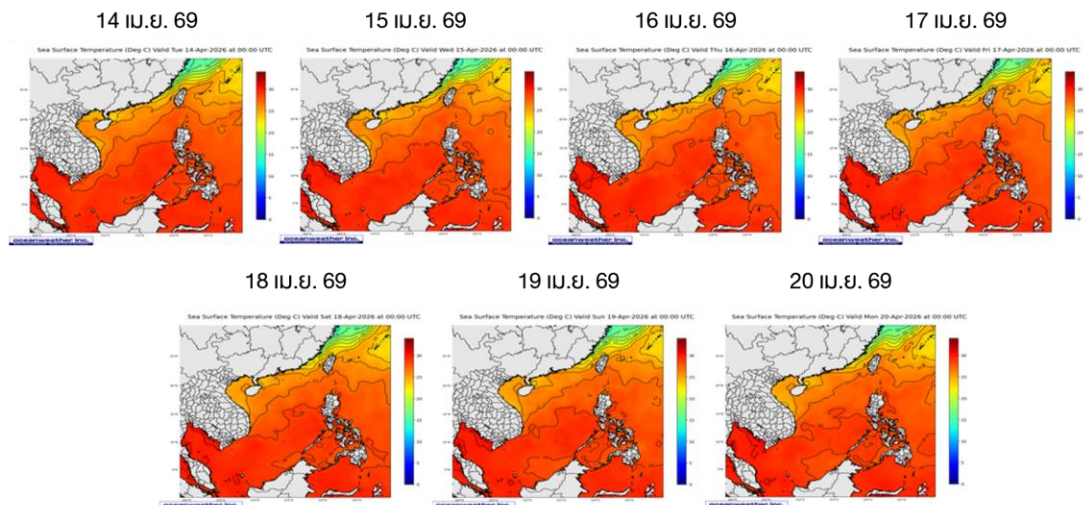
ข้อมูลเพิ่มเติม: <http://www.thaiwater.net/weather/>

2026-04-20/64/175

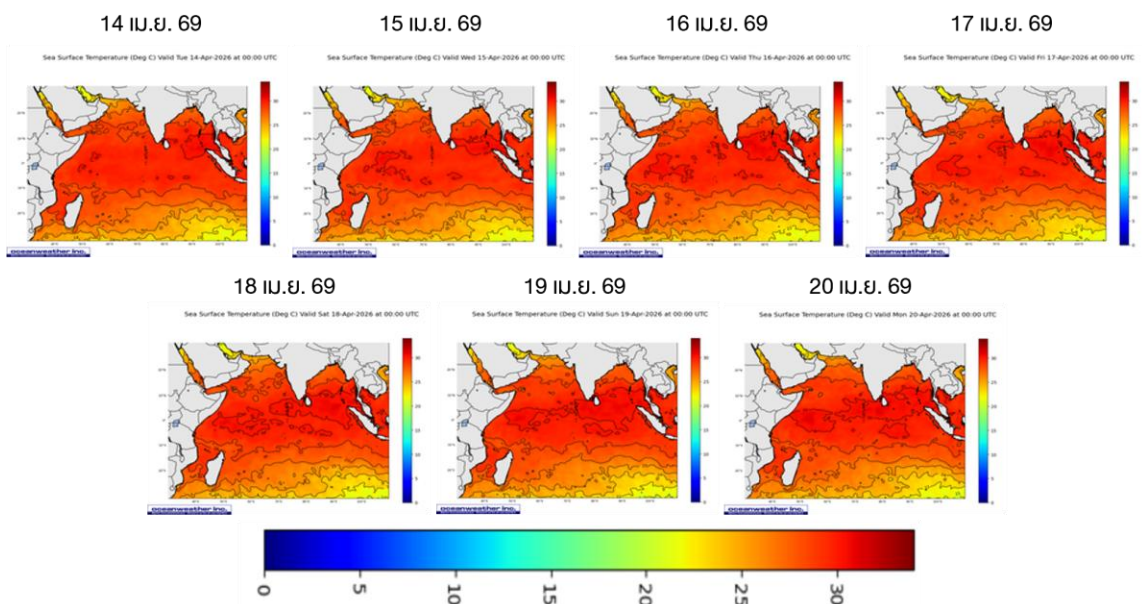
# อุณหภูมิผิวน้ำทะเล

สปีดาร์นี้บริเวณอ่าวไทยและอันดามันมีอุณหภูมิผิวน้ำทะเลประมาณ 28 - 30 องศาเซลเซียส ตลอดทั้งสปีดาร์

## ฝั่งอ่าวไทย



## ฝั่งอันดามัน



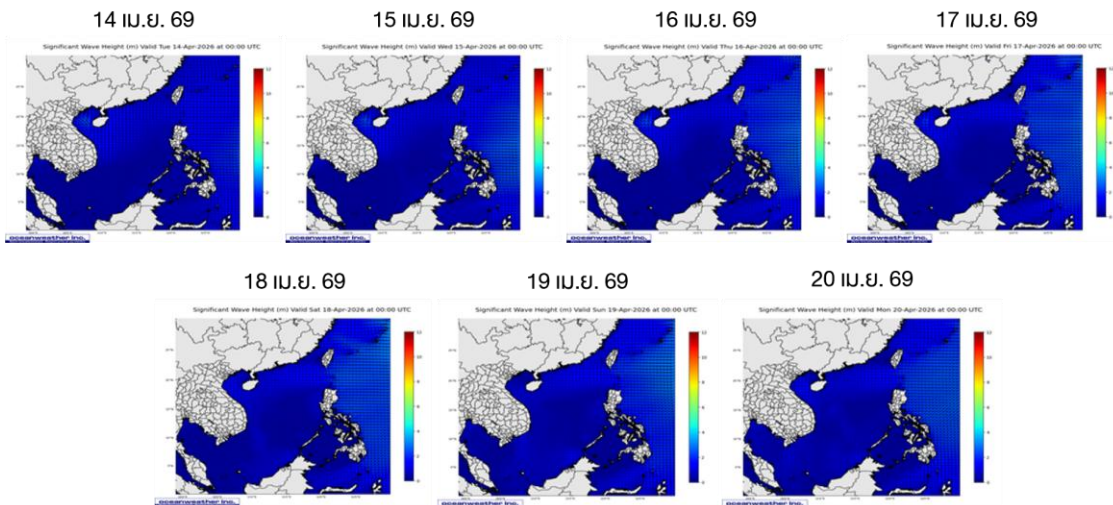
ที่มา: คลังข้อมูลน้ำแห่งชาติ

ข้อมูลเพิ่มเติม: <https://www.thaiwater.net/weather/sea/sst/history/143>

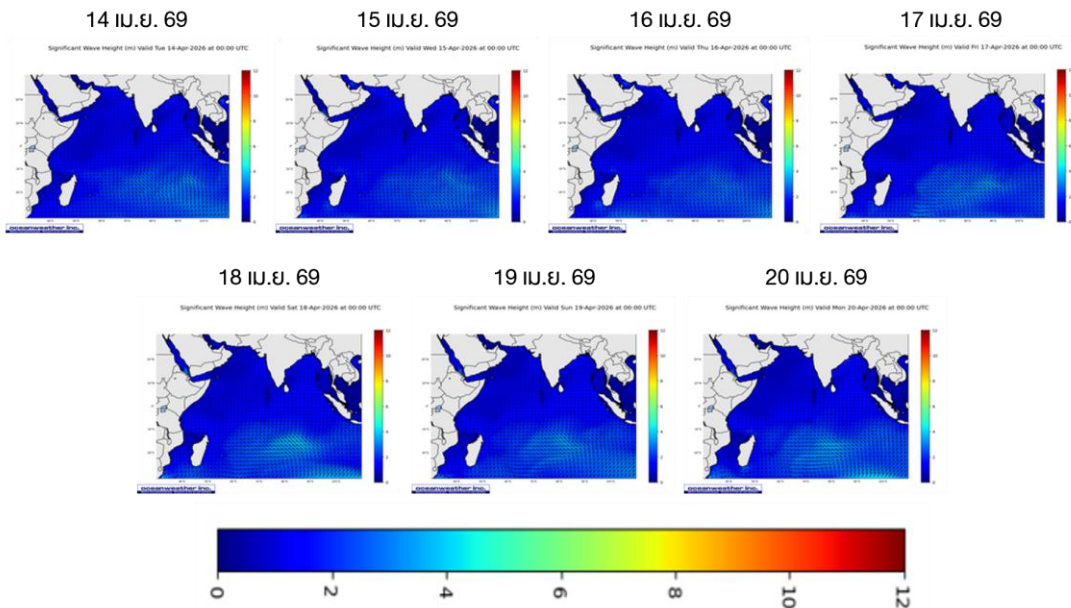
# ความสูงและทิศทางคลื่นทะเล

สัปดาห์นี้บริเวณอ่าวไทยและทะเลอันดามันมีความสูงคลื่นประมาณ 1 - 2 เมตร ตลอดทั้งสัปดาห์

## ฝั่งอ่าวไทย



## ฝั่งอันดามัน



ที่มา: Oceanweather, Inc.

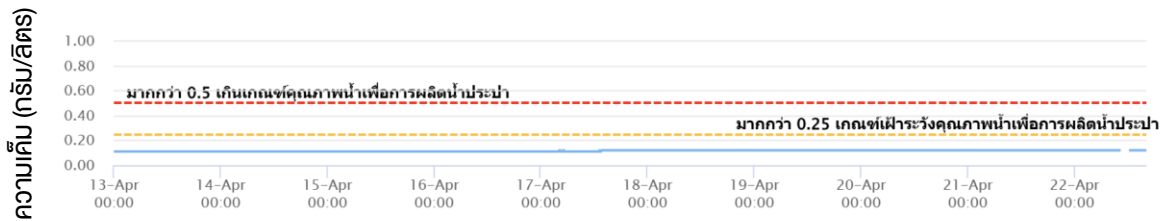
ข้อมูลเพิ่มเติม: <https://www.thaiwater.net/weather/sea/sst/history/24>

<https://www.thaiwater.net/weather/sea/sst/history/23>

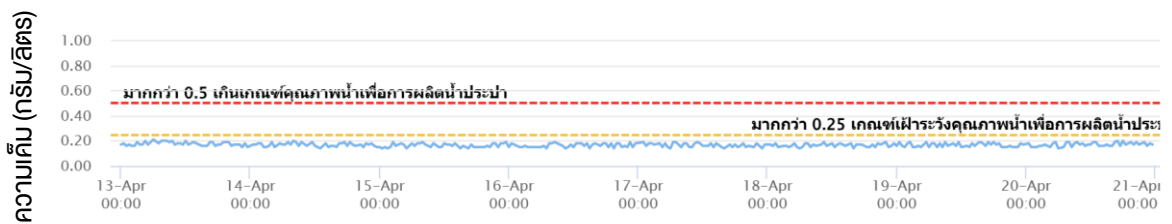
# น้ำเค็มรุก

จากการตรวจวัดค่าความเค็มในแม่น้ำสายหลัก พบว่า บริเวณแม่น้ำเจ้าพระยา ที่สถานีสำแล แม่น้ำท่าจีน ที่สถานีกระทุ่มแบน และแม่น้ำบางปะกง ที่สถานีบ้านสร้าง มีค่าความเค็มอยู่ในเกณฑ์ปกติ ตลอดทั้งสัปดาห์

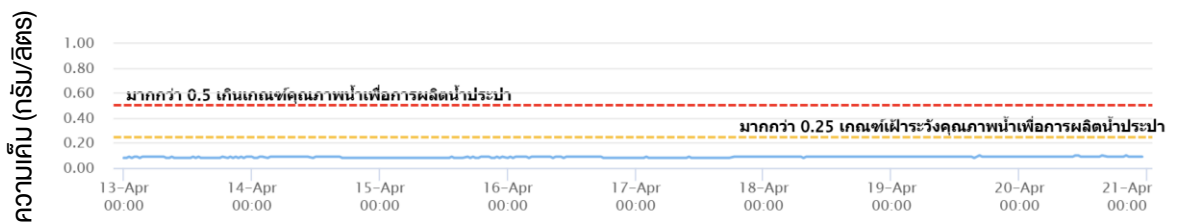
แม่น้ำเจ้าพระยา ณ สถานีสำแล (อยู่ในเกณฑ์ปกติ)



แม่น้ำท่าจีน ณ สถานีกระทุ่มแบน (อยู่ในเกณฑ์ปกติ)



แม่น้ำบางปะกง ณ สถานีบ้านสร้าง (อยู่ในเกณฑ์ปกติ)

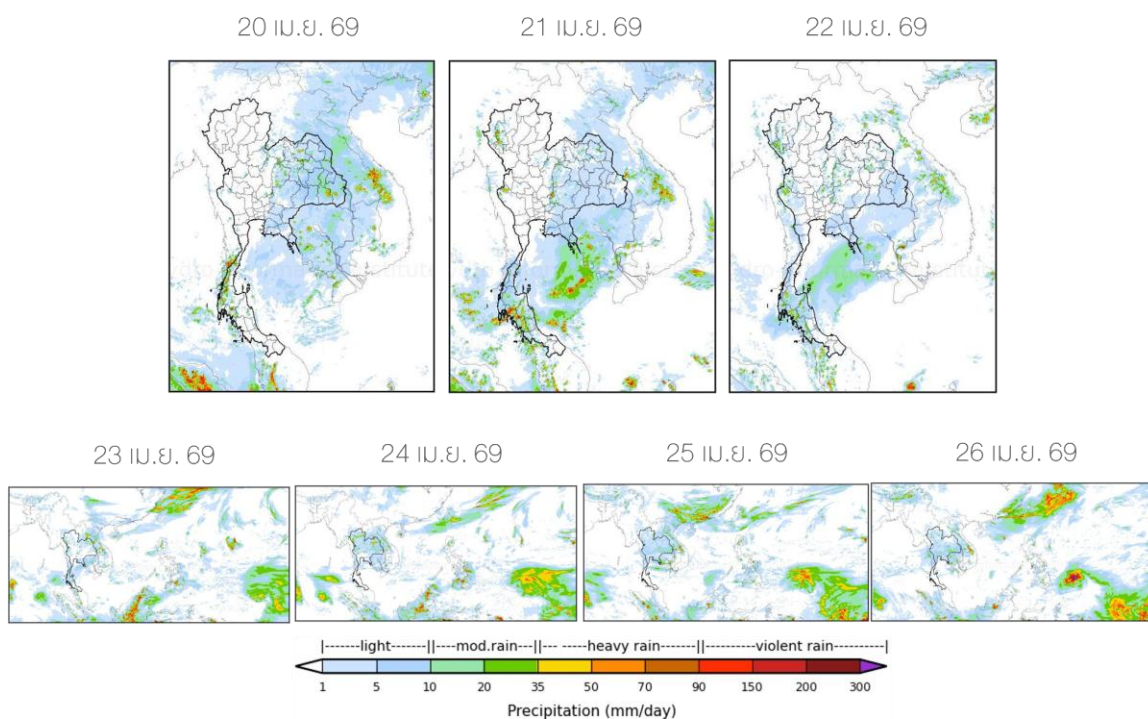


ที่มา: คลังข้อมูลน้ำแห่งชาติ

ข้อมูลเพิ่มเติม: <https://www.thaiwater.net/water/quality>

## สถานการณ์ฝน 7 วัน ข้างหน้า

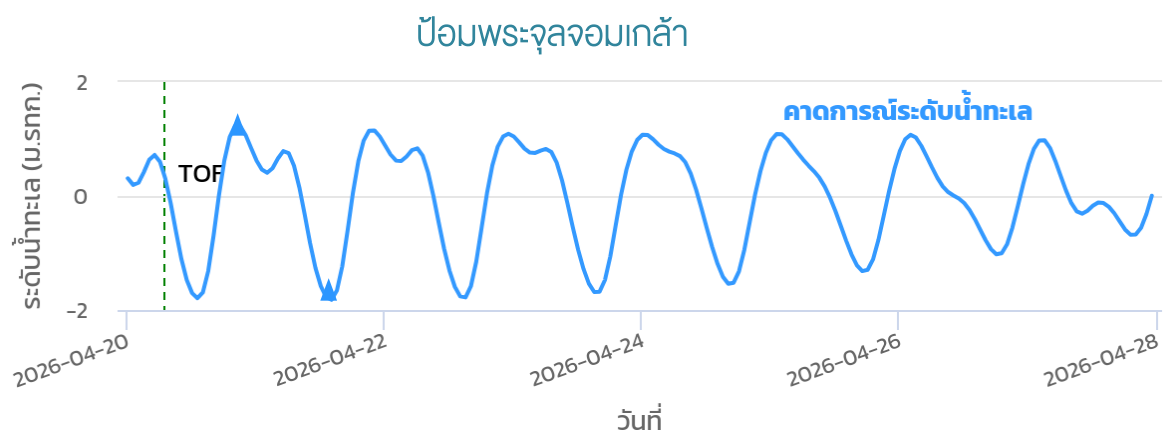
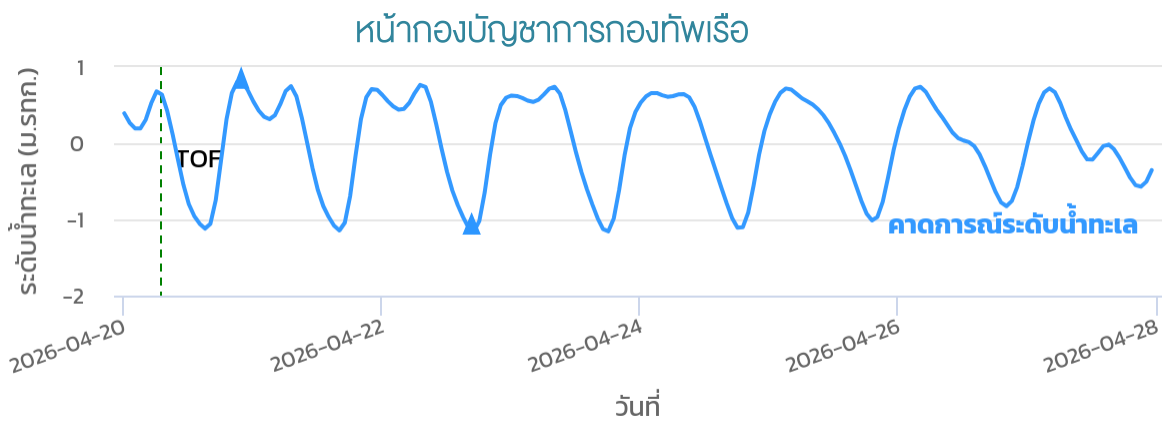
- **ช่วงวันที่ 20 – 22 เม.ย. 69** ประเทศไทยตอนบนมีอากาศร้อน ประกอบกับลมใต้และลมตะวันออกเฉียงใต้พัดปกคลุมบริเวณประเทศไทยตอนบนจะมีกำลังอ่อนลงในช่วงวันที่ 21 เม.ย. **ส่งผลให้ประเทศไทยตอนบนจะมีฝนลดลง แต่ยังคงมีฝนฟ้าคะนอง ลมกระโชกแรง และลูกเห็บตกได้ในบางแห่ง บริเวณภาคตะวันออกเฉียงเหนือ ภาคตะวันออก ภาคกลาง และภาคเหนือ** ส่วนลมตะวันออกเฉียงใต้พัดปกคลุมบริเวณทะเลอันดามัน ภาคใต้ และอ่าวไทย **ส่งผลให้ภาคใต้จะมีฝนหนักและฝนฟ้าคะนองได้ในบางแห่ง**
- **ช่วงวันที่ 23 – 26 เม.ย. 69** บริเวณความกดอากาศสูงอีกระลอกจากประเทศจีนจะแผ่ลงมาปกคลุมบริเวณประเทศไทยตอนบน ขณะที่ประเทศไทยตอนบนมีอากาศร้อน ประกอบกับลมใต้และลมตะวันออกเฉียงใต้ยังคงพัดปกคลุมบริเวณประเทศไทยตอนบน **ส่งผลให้ประเทศไทยตอนบนกลับมามีฝนฟ้าคะนอง ลมกระโชกแรง และลูกเห็บตกได้ในบางแห่ง** ส่วนลมตะวันออกเฉียงใต้พัดปกคลุมบริเวณทะเลอันดามัน ภาคใต้ และอ่าวไทย มีกำลังอ่อน **ส่งผลให้ภาคใต้จะมีฝนลดลง**



ที่มา: สถาบันสารสนเทศทรัพยากรน้ำ (องค์การมหาชน)  
ข้อมูลเพิ่มเติม: <http://www.thaiwater.net/forecast/wrf/history>

# คาดการณ์สภาวะระดับน้ำในแม่น้ำเจ้าพระยา

**ช่วงวันที่ 20 – 27 เม.ย. 69** คาดว่าบริเวณสถานีกองบัญชาการกองทัพเรือ น้ำจะขึ้นสูงสุด ในวันที่ 20 เม.ย. 69 เวลา 21.00 น. สูงกว่าระดับน้ำทะเลปานกลาง 0.80 เมตร และน้ำจะลงต่ำสุดในวันที่ 22 เม.ย. 69 เวลา 17.00 น. ต่ำกว่าระดับน้ำทะเลปานกลาง 1.16 เมตร ส่วนบริเวณป้อมพระจุลจอมเกล้า น้ำจะขึ้นสูงสุดในวันที่ 20 เม.ย. 69 เวลา 20.00 น. สูงกว่าระดับน้ำทะเลปานกลาง 1.22 เมตร และน้ำจะลงต่ำสุดในวันที่ 21 เม.ย. 69 เวลา 14.00 น. ต่ำกว่าระดับน้ำทะเลปานกลาง 1.82 เมตร

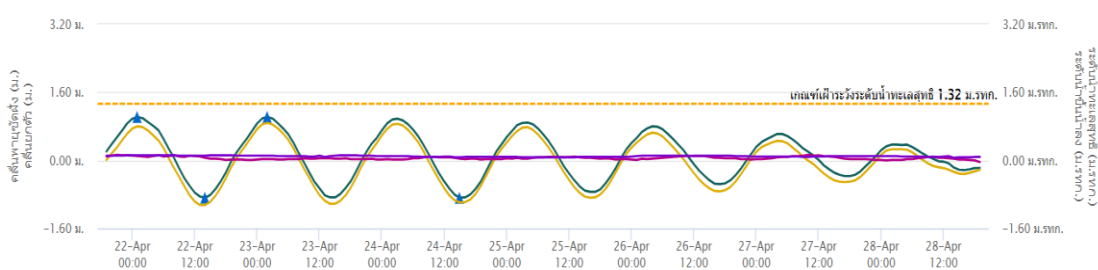


ที่มา: สถาบันสารสนเทศทรัพยากรน้ำ (องค์การมหาชน)

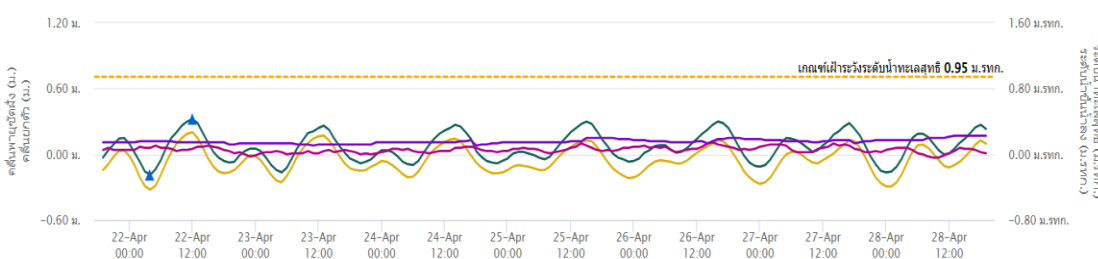
## คาดการณ์คลื่นซัดฝั่ง

จากการคาดการณ์สถานการณ์ในช่วงวันที่ 22 - 28 เม.ย. 69 บริเวณสถานีเกาะหลัก จังหวัดประจวบคีรีขันธ์ จะมีระดับน้ำทะเลสุทธิตัวสูงสุดในวันที่ 22 เม.ย. 69 เวลา 02.00 น. สูงกว่าระดับน้ำทะเลปานกลาง 1.02 เมตร และน้ำจะลงต่ำสุดในวันที่ 24 เม.ย. 69 เวลา 15.00 น. ต่ำกว่าระดับน้ำทะเลปานกลาง 0.88 เมตร ส่วนบริเวณสถานีแหลมโพธิ์ จังหวัดปัตตานี จะมีระดับน้ำทะเลสุทธิลดลงต่ำสุดในวันที่ 22 เม.ย. 69 เวลา 04.00 น. ต่ำกว่าระดับน้ำทะเลปานกลาง 0.25 เมตร และน้ำจะยกตัวสูงสุดในวันที่ 22 เม.ย. 69 เวลา 12.00 น. สูงกว่าระดับน้ำทะเลปานกลาง 0.43 เมตร

กราฟคลื่นซัดฝั่งสถานีเกาะหลัก



กราฟคลื่นซัดฝั่งสถานีแหลมโพธิ์



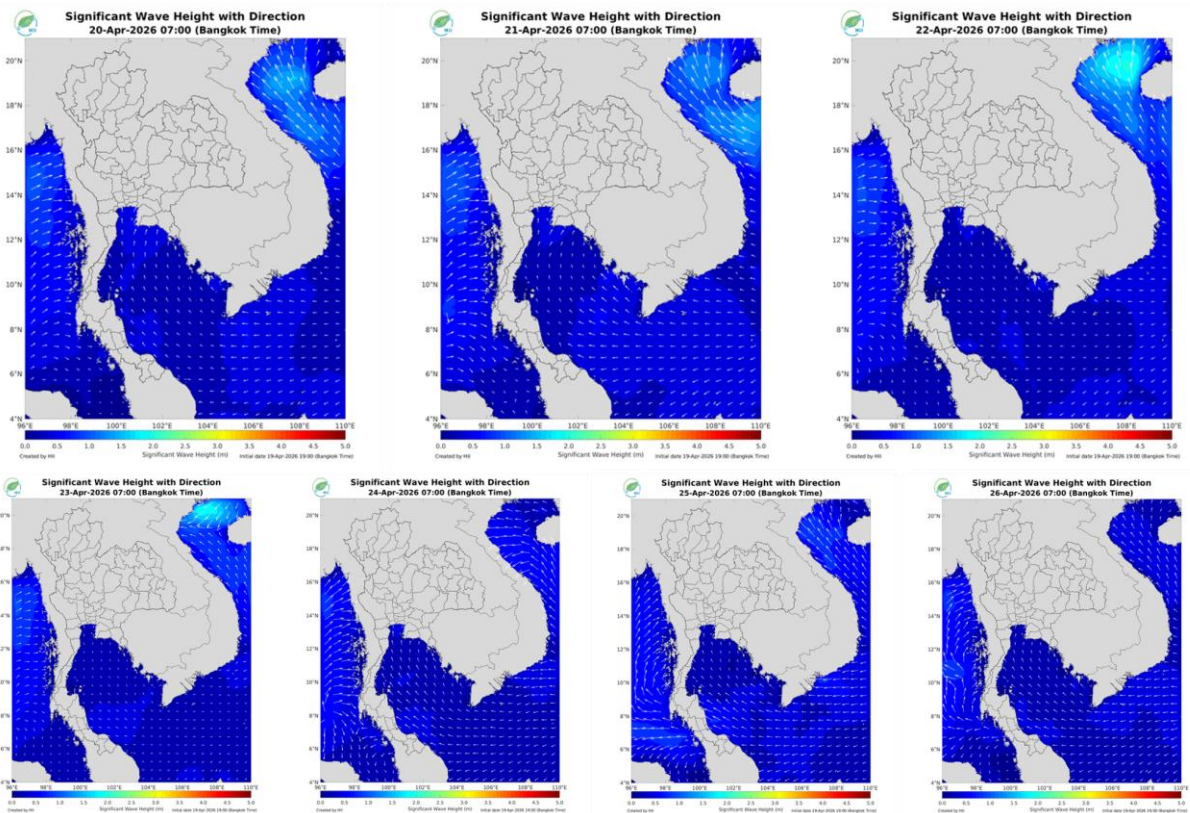
- ระดับน้ำทะเลสุทธิ
- ระดับน้ำขึ้นน้ำลง
- ✦ คลื่นพายุซัดฝั่ง
- ◆ คลื่นยกตัว
- ▲ จุดสูงสุด-ต่ำสุดของระดับน้ำทะเลสุทธิ

หมายเหตุ: ระดับน้ำทะเลสุทธิ คือ ระดับน้ำที่รวมอิทธิพลของระดับน้ำขึ้นน้ำลง คลื่นซัดฝั่ง และคลื่นยกตัว  
ที่มา: สถาบันสารสนเทศทรัพยากรน้ำ (องค์การมหาชน)

# คาดการณ์ความสูงและทิศทางคลื่นทะเล

คาดว่าช่วงวันที่ 20 - 26 เม.ย. 69 ลมตะวันออกพัดปกคลุมบริเวณอ่าวไทย ภาคใต้ และทะเลอันดามัน ส่งผลให้บริเวณทะเลฝั่งอ่าวไทยและทะเลฝั่งอันดามันมีคลื่นสูงประมาณ 1 - 2 เมตร และอาจมากกว่า 2 เมตรบริเวณที่มีฝนฟ้าคะนอง

การคาดการณ์ความสูงและทิศทางคลื่นทะเล ระหว่างวันที่ 20 - 26 เม.ย. 69



ที่มา: สถาบันสารสนเทศทรัพยากรน้ำ (องค์การมหาชน)  
ข้อมูลเพิ่มเติม: <http://www.thaiwater.net/v3/wrf/swan>

# รู้น้ำ รู้อากาศ รู้ทันภัยพิบัติ



National Hydroinformatics Center



จัดทำโดย  
สถาบันสารสนเทศทรัพยากรน้ำ (องค์การมหาชน)  
กระทรวงการอุดมศึกษา วิทยาศาสตร์ วิจัยและนวัตกรรม