

รู้น้ำ รู้อากาศ
รู้ทันภัยพิบัติ

www.thaiwater.net
ThaiWater
mobile application



รู้น้ำ รู้อากาศ รายสัปดาห์

ประจำวันที่ 27 เมษายน 2569



จัดทำโดย

สถาบันสารสนเทศทรัพยากรน้ำ (องค์การมหาชน)

กระทรวงการอุดมศึกษา วิทยาศาสตร์ วิจัยและนวัตกรรม

สปีดาร์ที่ผ่านมา

สภาพอากาศ

4 กลุ่มเมฆและแผนที่อากาศ

5 สถานการณ์ฝน

- ปริมาณฝนรายวัน
- ปริมาณฝนทั้งสปีดาร์

สถานการณ์น้ำ

7 สถานการณ์น้ำในเขื่อน

- น้ำในเขื่อนขนาดใหญ่ทั่วประเทศ
- น้ำในเขื่อนพื้นที่ลุ่มน้ำเจ้าพระยา

9 ระดับน้ำในแม่น้ำสายหลัก

10 สถานการณ์น้ำทะเล

- อุณหภูมิพื้นผิวน้ำทะเล
- ความสูงและทิศทางคลื่นทะเล
- น้ำเค็มรุก

คาดการณ์สปีดาร์หน้า

สภาพอากาศ

13 คาดการณ์ฝน 7 วันข้างหน้า

สถานการณ์น้ำ

14 คาดการณ์ระดับน้ำในแม่น้ำเจ้าพระยา

15 คาดการณ์คลื่นซัดฝั่งบริเวณอ่าวไทย

16 คาดการณ์ความสูงและทิศทางคลื่นทะเล

HIGHLIGHT



พายุฤดูร้อน ประเทศไทยตอนบน 23-26 เม.ย. 69

“บริเวณความกดอากาศสูงจากประเทศจีนแผ่ลงมาปกคลุมบริเวณทะเลจีนใต้ ในขณะที่ประเทศไทยตอนบนมีอากาศร้อน ประกอบกับลมใต้และลมตะวันออกเฉียงใต้ ยังคงพัดปกคลุมประเทศไทยตอนบน” ส่งผลให้บริเวณภาคตะวันออกเฉียงเหนือ ภาคตะวันออก และภาคเหนือ มีพายุฝนฟ้าคะนอง ลมกระโชกแรง และลูกเห็บตก โดยเฉพาะช่วง 23-26 เม.ย. 69 บริเวณเพชรบูรณ์ น่าน เชียงใหม่ พะเยา ลำปาง อุตรดิตถ์ พิษณุโลก ตาก กาญจนบุรี แม่ฮ่องสอน ร้อยเอ็ด สกลนคร กาฬสินธุ์ นครพนม อุตรธานี ยโสธร มุกดาหาร ขอนแก่น ชัยภูมิ อำนาจเจริญ นครราชสีมา ลพบุรี สิงห์บุรี ฉะเชิงเทรา จันทบุรี



23-26 เม.ย. 69
วาทภัย ลูกเห็บตก จ.เชียงใหม่



25 เม.ย. 69 วาทภัย ทุเรียนหักโค่น-ลูกทุเรียนร่วงเกลื่อน
อ.แก่งหางแมว จ.จันทบุรี



23 เม.ย. 69
วาทภัย จ.สกลนคร

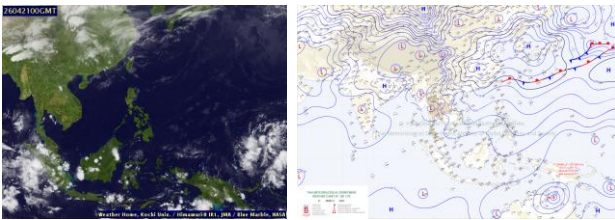


23 เม.ย. 69
น้ำป่าทะลักท่วมถนน 323 รถมกกลางกระแสน้ำ
อ.ไทรโยค จ.กาญจนบุรี

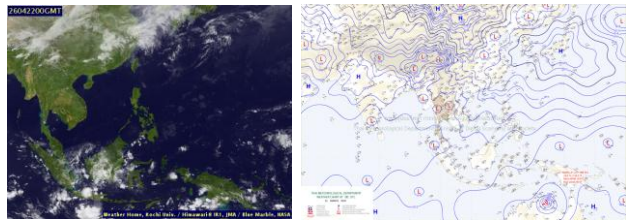
กลุ่มเมฆและแผนที่อากาศ

สัปดาห์นี้บริเวณประเทศไทยตอนบนมีหย่อมความกดอากาศต่ำเนื่องจากความร้อนปกคลุมตลอดทั้งสัปดาห์ ประกอบกับช่วงวันที่ 23 - 25 เม.ย. 69 บริเวณความกดอากาศสูงจากประเทศจีนแผ่ลงมาปกคลุมบริเวณประเทศลาว ประเทศเวียดนามตอนบน และทะเลจีนใต้ ในขณะที่ประเทศไทยตอนบนมีอากาศร้อน ประกอบกับลมใต้และลมตะวันออกเฉียงใต้พัดนำความชื้นเข้าสู่ประเทศไทยตอนบน ส่งผลให้เกิดพายุฤดูร้อน ฝนฟ้าคะนอง ลมกระโชกแรง และลูกเห็บตกในบางแห่ง บริเวณภาคเหนือ ภาคตะวันออกเฉียงเหนือ ภาคตะวันออก และภาคกลาง ส่วนลมตะวันออกพัดปกคลุมภาคใต้ อ่าวไทย และอันดามัน ส่งผลให้ภาคใต้มีฝนตกหนักถึงหนักมากบางแห่ง

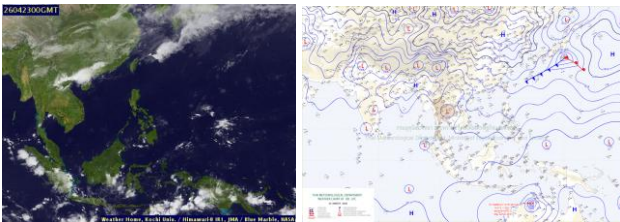
21 เม.ย. 69 07:00 น.



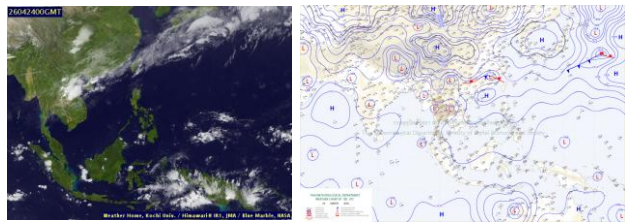
22 เม.ย. 69 07:00 น.



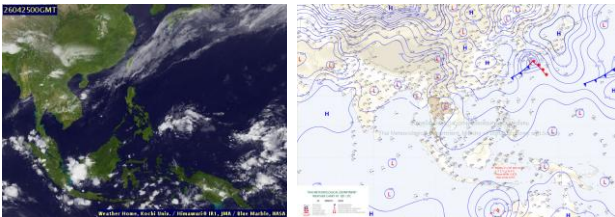
23 เม.ย. 69 07:00 น.



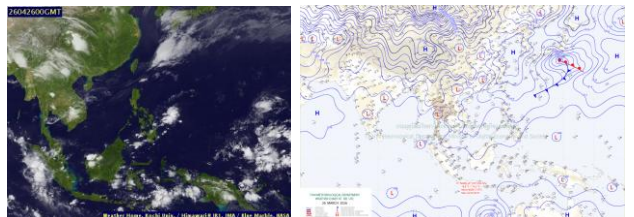
24 เม.ย. 69 07:00 น.



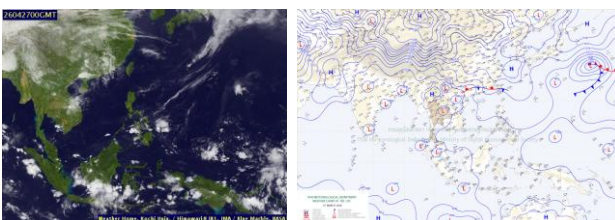
25 เม.ย. 69 07:00 น.



26 เม.ย. 69 07:00 น.



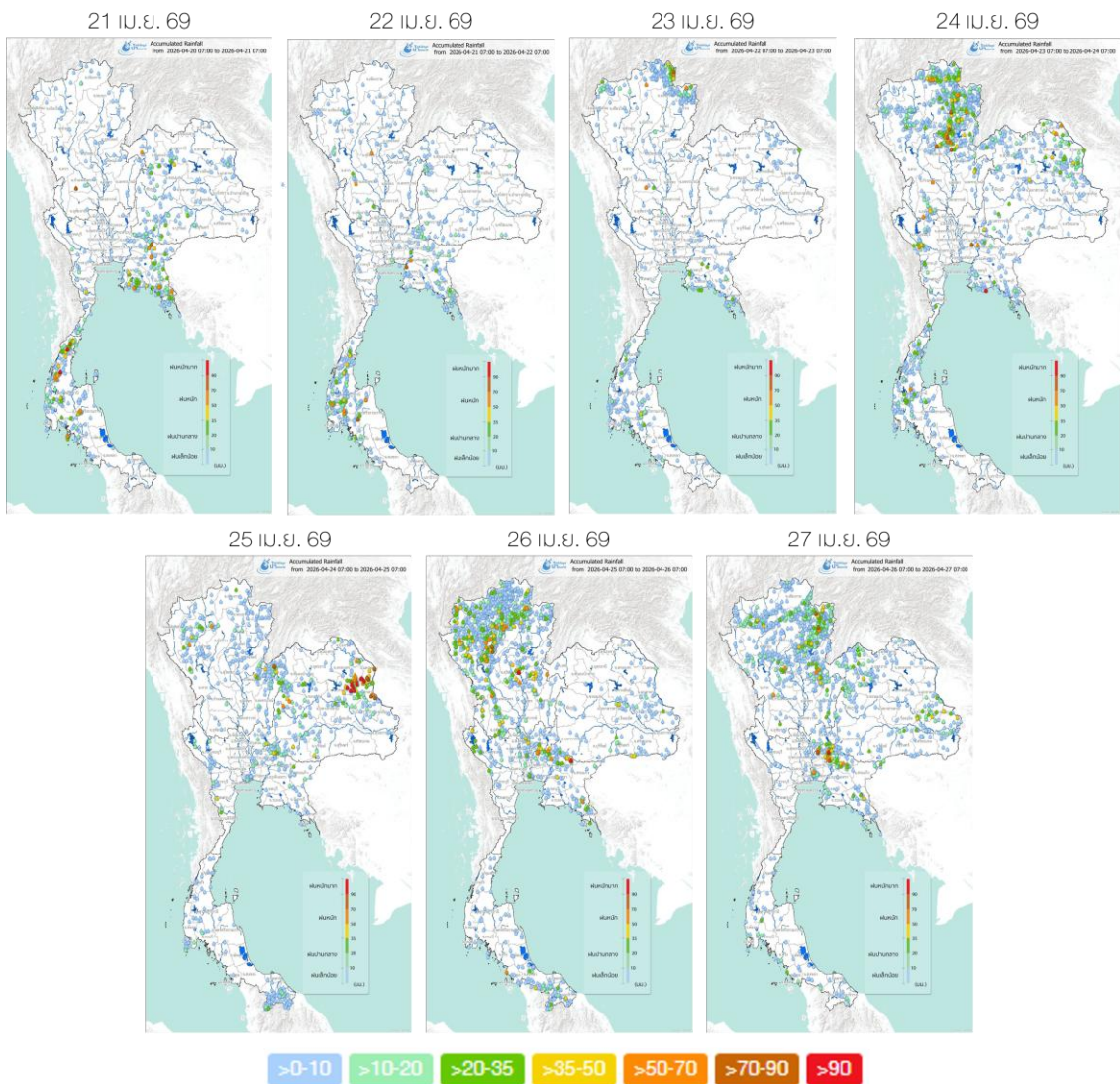
27 เม.ย. 69 07:00 น.



ที่มา: ภาพถ่ายจากดาวเทียม Himawari-8
ภาพแผนที่อากาศ กรมอุตุนิยมวิทยา
ข้อมูลเพิ่มเติม: <https://www.thaiwater.net/weather>

ปริมาณฝนรายวัน

สัปดาห์นี้ประเทศไทยมีฝนกระจายตัวทั่วทุกภูมิภาค โดยเฉพาะตั้งแต่ช่วงวันที่ 23 เม.ย. 69 ประเทศไทยตอนบนบริเวณภาคเหนือ ภาคตะวันออกเฉียงเหนือ ภาคตะวันออก ทั้งนี้มีฝนตกหนักมากต่อวันสูงสุด (ฝนสะสมมากกว่า 90 มิลลิเมตรต่อวัน) **บริเวณจังหวัดกาฬสินธุ์ 144 มิลลิเมตร สกลนคร 114 มิลลิเมตร นครพนม 109 มิลลิเมตร อุตรดิตถ์ 109 มิลลิเมตร ชุมพร 103 มิลลิเมตร แพร่ 91 มิลลิเมตร นครนายก 90 มิลลิเมตร**



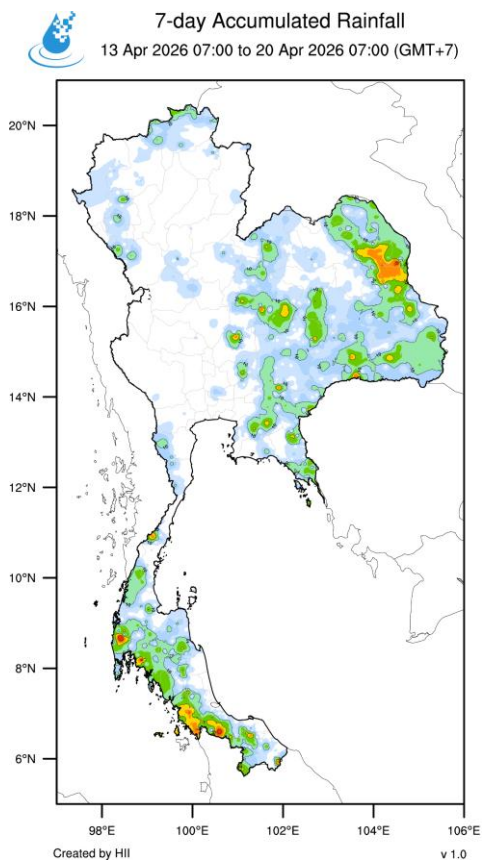
ที่มา: คลังข้อมูลน้ำแห่งชาติ

ข้อมูลเพิ่มเติม: <http://www.thaiwater.net/weather/2025-10-20/64/180>

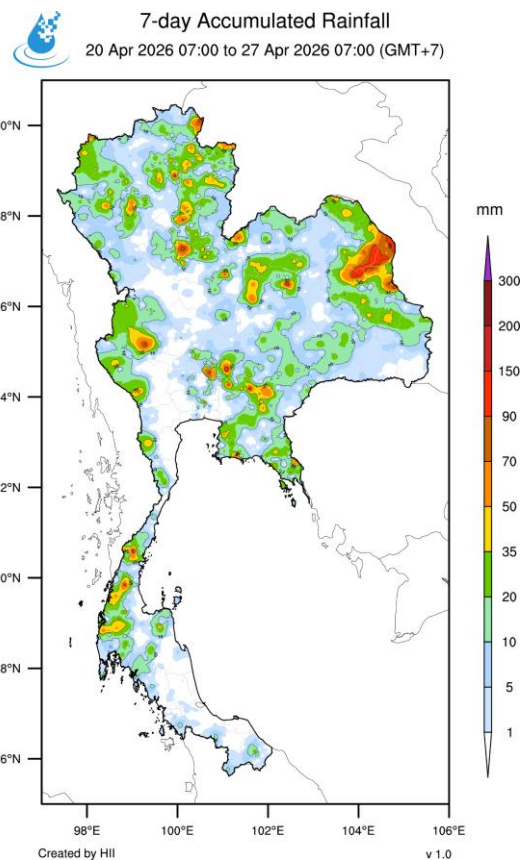
ปริมาณฝนทั้งสัปดาห์

สัปดาห์นี้ประเทศไทยตอนบนมีปริมาณฝนเพิ่มขึ้นจากสัปดาห์ที่ผ่านมา ทั้งนี้จังหวัดที่มีปริมาณฝนสะสม 7 วัน มากกว่า 90 มิลลิเมตร ได้แก่ **จังหวัดกาฬสินธุ์ 190 มิลลิเมตร นครพนม 172 มิลลิเมตร แพร่ 139 มิลลิเมตร สกลนคร 130 มิลลิเมตร มุกดาหาร 123 มิลลิเมตร สระบุรี 120 มิลลิเมตร อุตรดิตถ์ 116 มิลลิเมตร เชียงราย 114 มิลลิเมตร น่าน 111 มิลลิเมตร พระนครศรีอยุธยา 108 มิลลิเมตร ปราจีนบุรี 106 มิลลิเมตร อุทัยธานี 105 มิลลิเมตร พิษณุโลก 98 มิลลิเมตร เชียงใหม่ 98 มิลลิเมตร นครนายก 96 มิลลิเมตร สุราษฎร์ธานี 95 มิลลิเมตร**

สัปดาห์ที่ผ่านมา

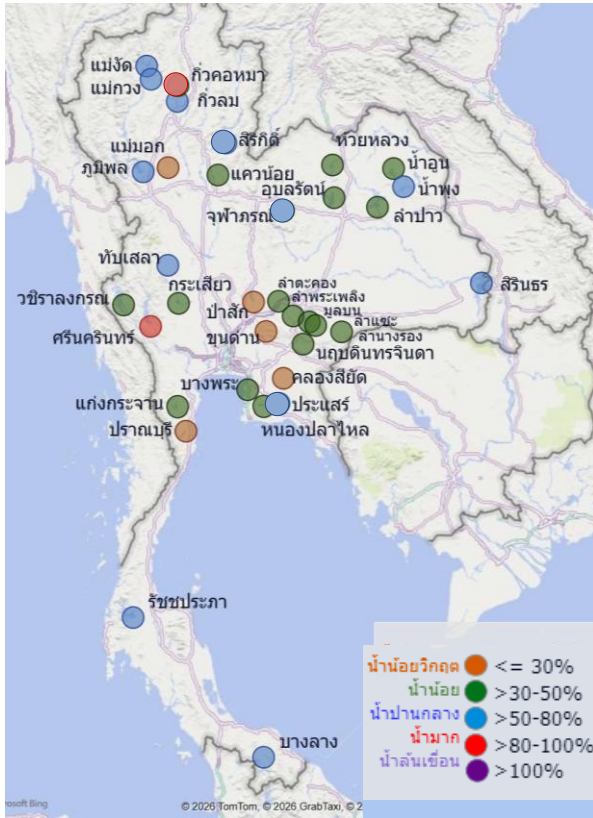


สัปดาห์นี้



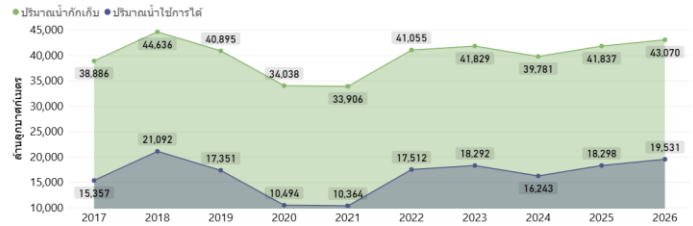
ที่มา: สถาบันสารสนเทศทรัพยากรน้ำ (องค์การมหาชน)

สถานการณ์น้ำในเขื่อนขนาดใหญ่ทั่วประเทศ

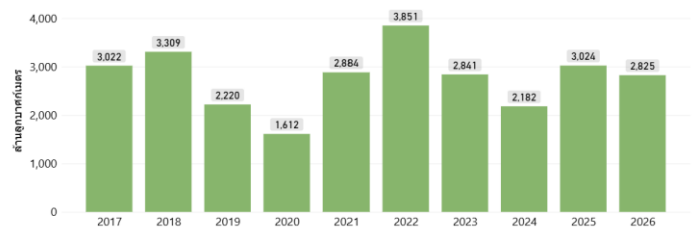


วันที่ 27 เม.ย. 69

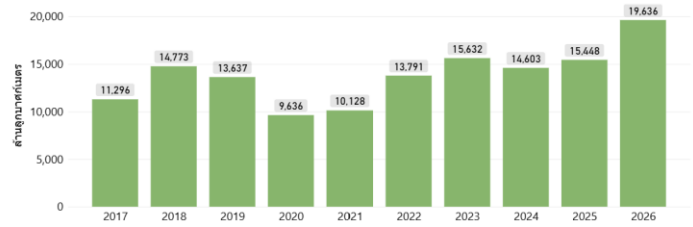
ปริมาณน้ำกักเก็บและปริมาณน้ำใช้การได้



ปริมาณน้ำไหลเข้าสะสมตั้งแต่ต้นปี



ปริมาณน้ำระบายสะสมตั้งแต่ต้นปี



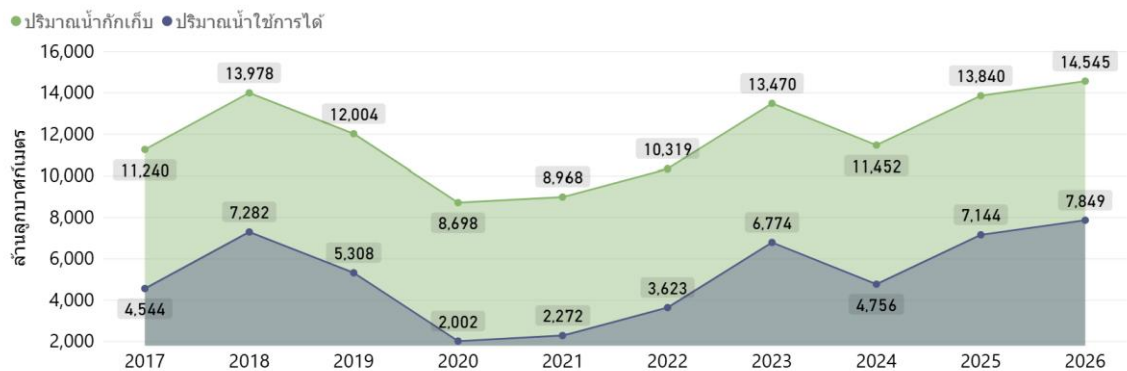
ที่มา: คลังข้อมูลน้ำแห่งชาติ

- วันที่ 27 เม.ย. 69 เขื่อนขนาดใหญ่ทั้ง 35 แห่งทั่วประเทศ มีน้ำกักเก็บรวมทั้งสิ้น 43,070 ล้านลูกบาศก์เมตร (61% ของความจุ) อยู่ในเกณฑ์น้ำปานกลาง เป็นปริมาณน้ำใช้การได้จริง 19,531 ล้านลูกบาศก์เมตร
- เขื่อนที่มีน้ำกักเก็บอยู่ในเกณฑ์น้ำมาก 1 เขื่อน ได้แก่ **เขื่อนศรีนครินทร์ (83%)** และมีเขื่อนที่มีน้ำกักเก็บอยู่ในเกณฑ์น้ำน้อยวิกฤต 5 แห่ง ได้แก่ **เขื่อนแม่มอก (28%)** **เขื่อนป่าสักชลสิทธิ์ (24%)** **เขื่อนปราณบุรี (23%)** **เขื่อนขุนด่านปราการชล (15%)** **เขื่อนคลองสียัด (8%)** ทั้งนี้ปริมาณน้ำไหลลงอ่างสะสมตั้งแต่ต้นปีมี 2,825 ล้านลูกบาศก์เมตร และระบายออกไป 19,636 ล้านลูกบาศก์เมตร

สถานการณ์น้ำในเขื่อนพื้นที่ลุ่มน้ำเจ้าพระยา

วันที่ 27 เม.ย. 69 เขื่อนขนาดใหญ่ทั้ง 4 เขื่อนหลักในลุ่มน้ำเจ้าพระยา มีปริมาณน้ำกักเก็บรวมกัน 14,545 ล้านลูกบาศก์เมตร เป็นน้ำใช้การได้จริง 7,849 ล้านลูกบาศก์เมตร โดยแผนการใช้น้ำฤดูแล้งเพื่ออุปโภค-บริโภค การเกษตร และรักษาระบบนิเวศ ตั้งแต่ 1 พ.ย. 68 – 30 เม.ย. 69 อยู่ที่ 9,000 ล้านลูกบาศก์เมตร ซึ่งปัจจุบันมีการระบายน้ำไปแล้ว 12,925 ล้านลูกบาศก์เมตร

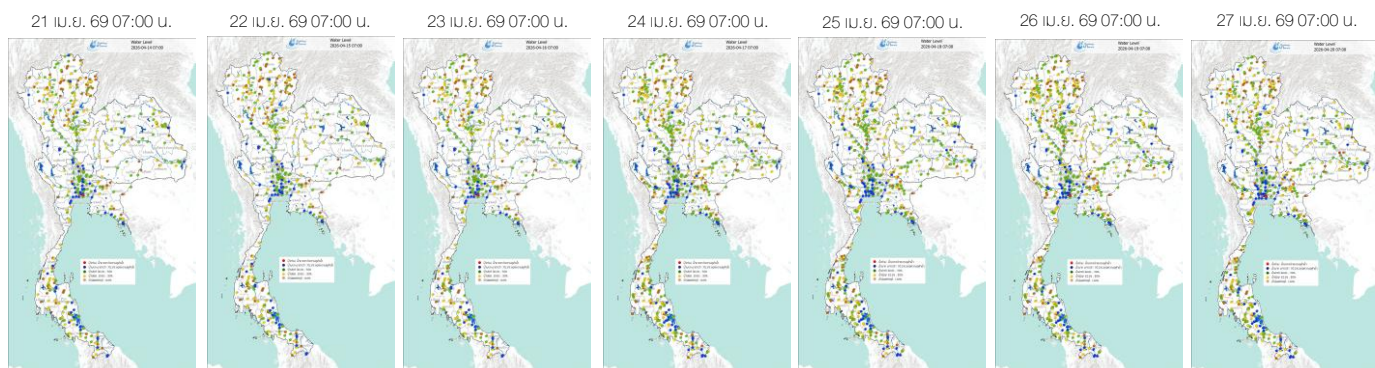
ปริมาณน้ำกักเก็บและปริมาณน้ำใช้การได้



ที่มา : คลังข้อมูลน้ำแห่งชาติ

ระดับน้ำในแม่น้ำสายหลัก

ระดับน้ำในแม่น้ำสายหลักบริเวณภาคเหนือ ภาคตะวันออกเฉียงเหนือ ภาคตะวันออก และภาคใต้ตอนบนมีระดับน้ำน้อยถึงระดับน้ำปานกลาง ส่วนภาคกลาง และภาคใต้ตอนล่างมีระดับน้ำปานกลางถึงระดับน้ำมาก โดยมีน้ำล้นตลิ่งจากอิทธิพลน้ำทะเลหนุนสูงบริเวณคลองบางกะเจ้า จังหวัดสมุทรปราการ



ที่มา: คลังข้อมูลน้ำแห่งชาติ

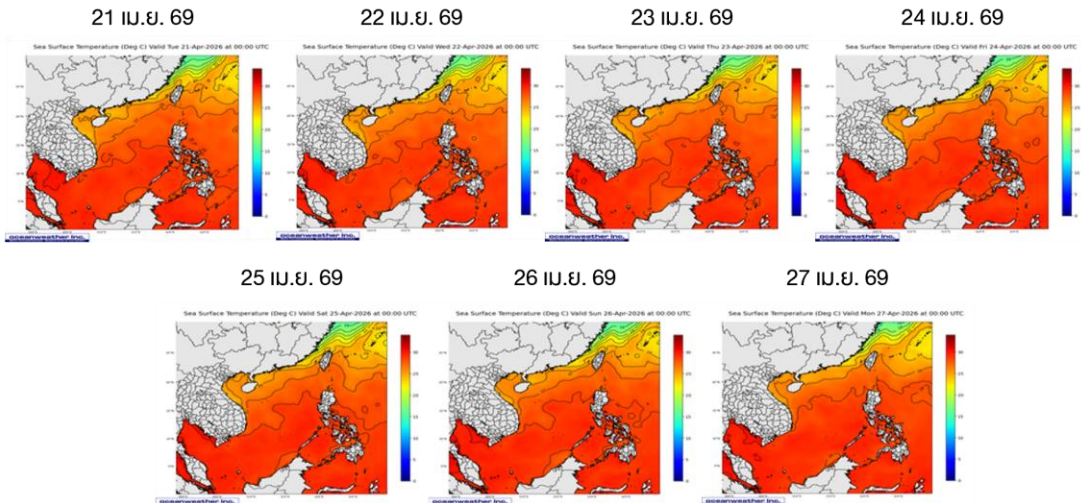
ข้อมูลเพิ่มเติม: <http://www.thaiwater.net/weather/>

2026-04-27/64/175

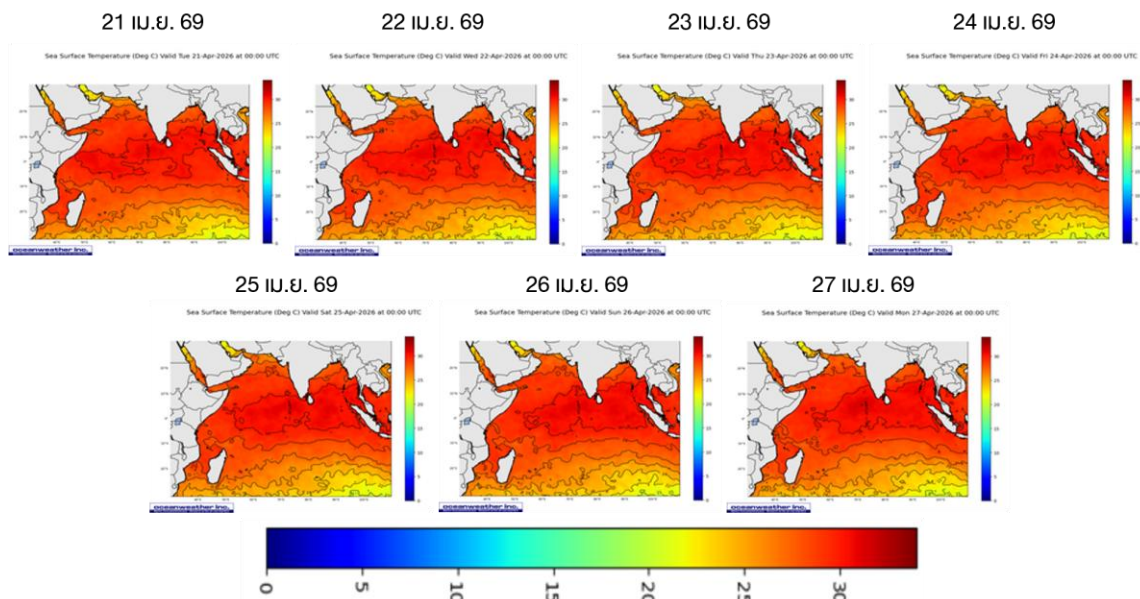
อุณหภูมิผิวน้ำทะเล

สัปดาห์นี้บริเวณทะเลอ่าวไทยและทะเลอันดามันมีอุณหภูมิผิวน้ำทะเลประมาณ 28 - 30 องศาเซลเซียส ตลอดทั้งสัปดาห์

ฝั่งอ่าวไทย



ฝั่งอันดามัน



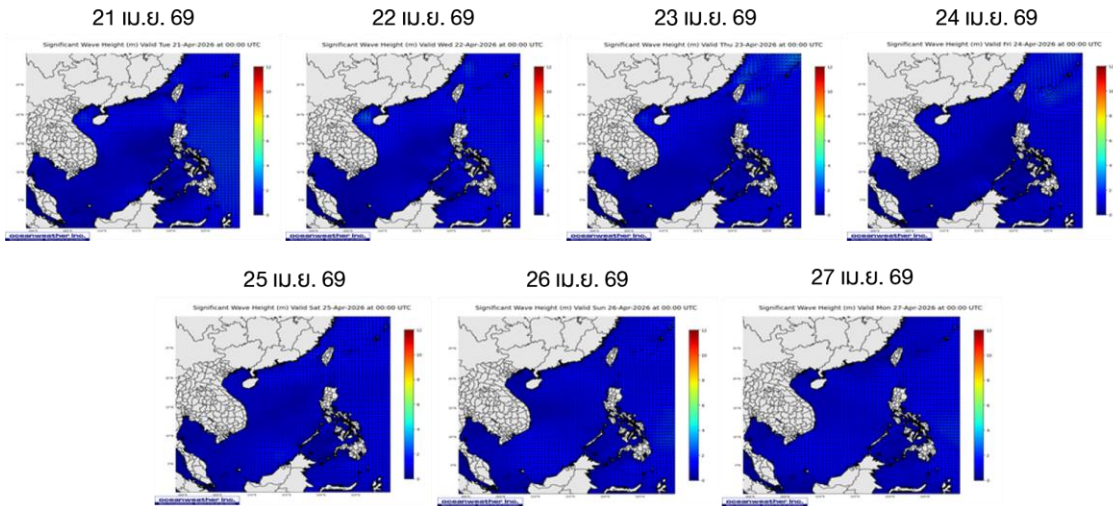
ที่มา: คลังข้อมูลน้ำแห่งชาติ

ข้อมูลเพิ่มเติม: <https://www.thaiwater.net/weather/sea/sst/history/143>

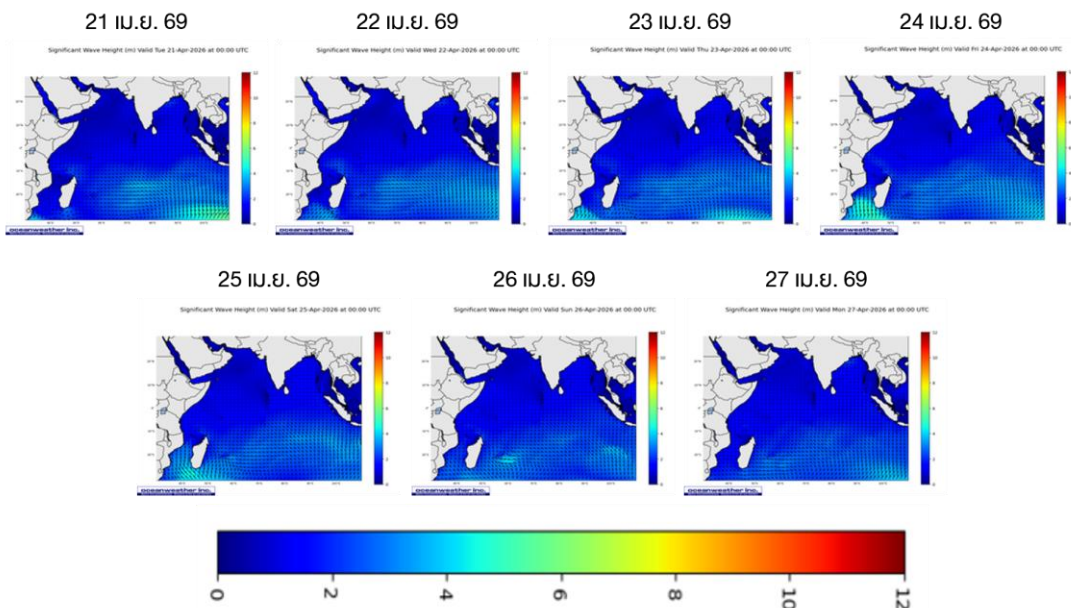
ความสูงและทิศทางคลื่นทะเล

สัปดาห์นี้บริเวณทะเลอ่าวไทยและทะเลอันดามันมีความสูงคลื่นประมาณ 1 - 2 เมตร ตลอดทั้งสัปดาห์

ฝั่งอ่าวไทย



ฝั่งอันดามัน



ที่มา: Oceanweather, Inc.

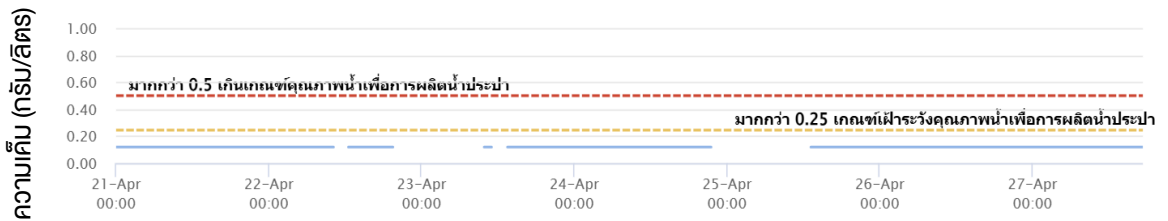
ข้อมูลเพิ่มเติม: <https://www.thaiwater.net/weather/sea/sst/history/24>

<https://www.thaiwater.net/weather/sea/sst/history/23>

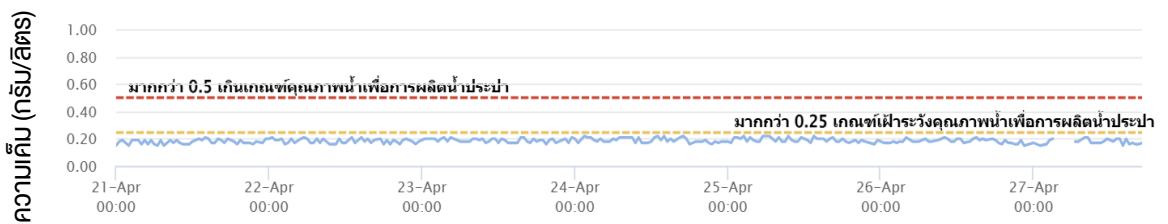
น้ำเค็มรุก

จากการตรวจวัดค่าความเค็มในแม่น้ำสายหลัก พบว่า บริเวณแม่น้ำเจ้าพระยา ที่สถานีสำแล แม่น้ำท่าจีน ที่สถานีกระทุ่มแบน และแม่น้ำบางปะกง ที่สถานีบ้านสร้าง มีค่าความเค็มอยู่ในเกณฑ์ปกติ ตลอดทั้งสัปดาห์

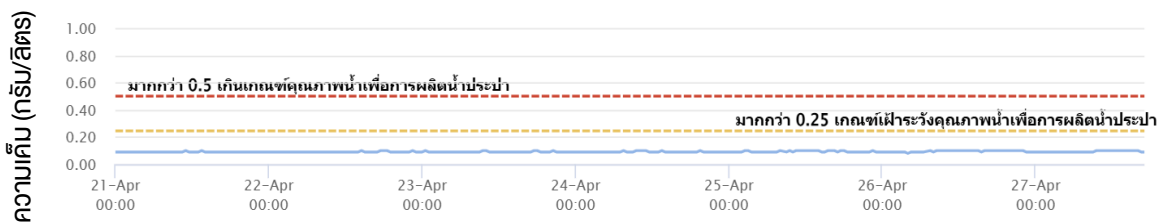
แม่น้ำเจ้าพระยา ณ สถานีสำแล (อยู่ในเกณฑ์ปกติ)



แม่น้ำท่าจีน ณ สถานีกระทุ่มแบน (อยู่ในเกณฑ์ปกติ)



แม่น้ำบางปะกง ณ สถานีบ้านสร้าง (อยู่ในเกณฑ์ปกติ)

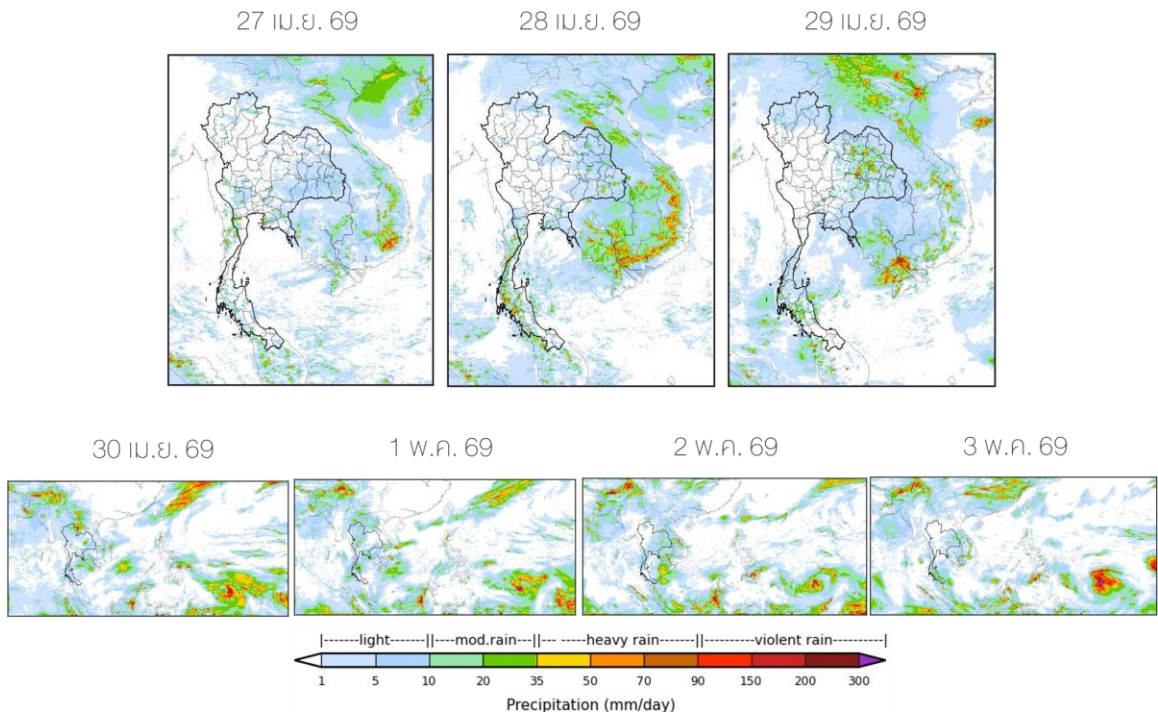


ที่มา: คลังข้อมูลน้ำแห่งชาติ

ข้อมูลเพิ่มเติม: <https://www.thaiwater.net/water/quality>

สถานการณ์ฝน 7 วัน ข้างหน้า

- ช่วงวันที่ 27 – 29 เม.ย. 69 บริเวณความกดอากาศสูงจากประเทศจีนที่แผ่ลงมาปกคลุมบริเวณภาคตะวันออกเฉียงเหนือมีกำลังอ่อนลง ขณะที่ประเทศไทยตอนบนมีอากาศร้อน ประกอบกับลมใต้และลมตะวันออกเฉียงใต้พัดปกคลุมบริเวณประเทศไทยตอนบน ส่งผลให้ประเทศไทยตอนบนมีฝนฟ้าคะนอง ลมกระโชกแรง และลูกเห็บตกได้ในบางแห่ง ส่วนลมตะวันออกเฉียงและลมตะวันออกเฉียงใต้ที่พัดปกคลุมบริเวณอ่าวไทย ภาคใต้ และทะเลอันดามันจะมีกำลังอ่อนลง ส่งผลให้ภาคใต้จะมีฝนลดลง แต่อาจมีฝนฟ้าคะนองได้ในบางแห่ง จากนั้นวันที่ 29 เม.ย. บริเวณความกดอากาศสูงจากประเทศจีนระลอกใหม่จะแผ่ลงมาปกคลุมบริเวณประเทศไทยตอนบน ประกอบกับลมใต้และลมตะวันออกเฉียงใต้พัดปกคลุมบริเวณประเทศไทยตอนบน ส่งผลให้ประเทศไทยตอนบนกลับมามีฝนฟ้าคะนอง ลมกระโชกแรง และลูกเห็บตกได้ในบางแห่ง ส่วนลมตะวันออกเฉียงและลมตะวันออกเฉียงใต้พัดปกคลุมบริเวณอ่าวไทย ภาคใต้ และทะเลอันดามันจะมีกำลังอ่อนลง ส่งผลให้ภาคใต้มีฝนลดลง
- ช่วงวันที่ 30 เม.ย. – 3 พ.ค. 69 บริเวณความกดอากาศสูงจากประเทศจีนแผ่ลงมาปกคลุมบริเวณประเทศไทยตอนบน ประกอบกับลมใต้และลมตะวันออกเฉียงใต้ยังคงพัดปกคลุมบริเวณประเทศไทยตอนบน ส่งผลให้ประเทศไทยตอนบนยังมีฝนฟ้าคะนอง ลมกระโชกแรง และลูกเห็บตกได้ในบางแห่ง ส่วนลมตะวันออกเฉียงและลมตะวันออกเฉียงใต้พัดปกคลุมบริเวณอ่าวไทย ภาคใต้ และทะเลอันดามัน จะมีกำลังอ่อนลง ส่งผลให้ภาคใต้มีฝนลดลง

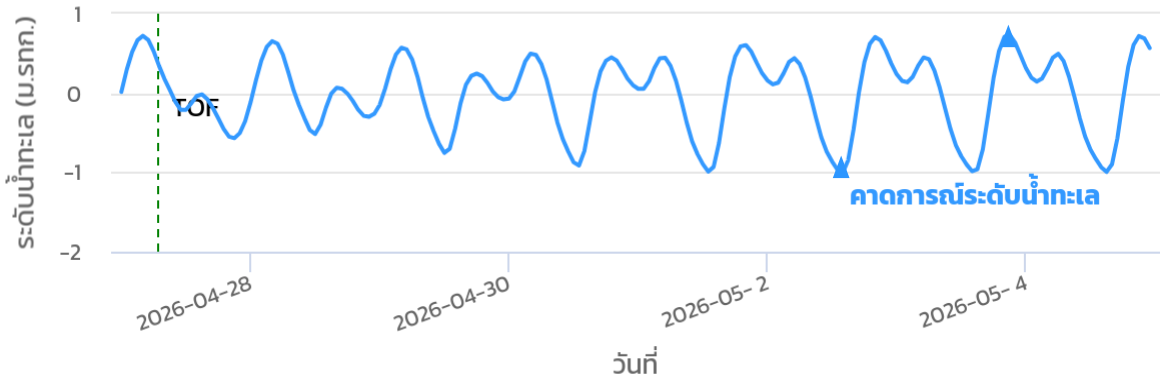


ที่มา: สถาบันสารสนเทศทรัพยากรน้ำ (องค์การมหาชน)
 ข้อมูลเพิ่มเติม: <http://www.thaiwater.net/forecast/wrf/history>

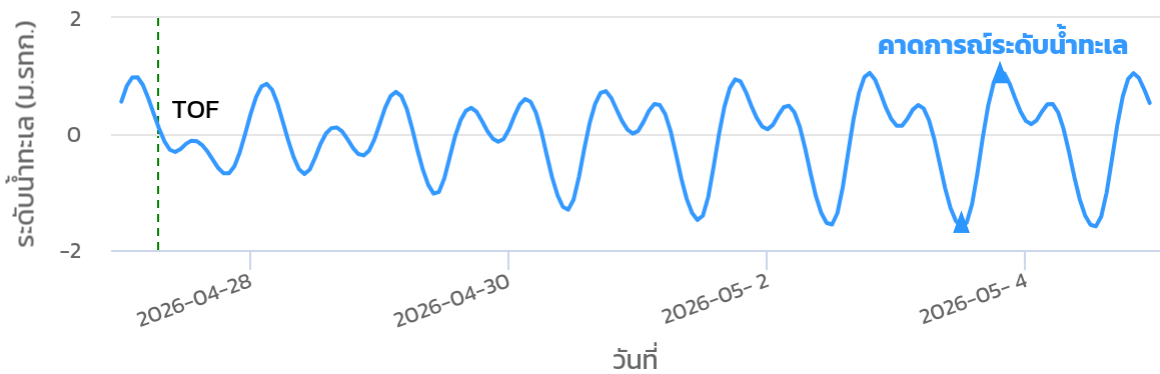
คาดการณ์สภาวะระดับน้ำในแม่น้ำเจ้าพระยา

ช่วงวันที่ 27 เม.ย. – 4 พ.ค. 69 คาดว่าบริเวณสถานีกองบัญชาการกองทัพเรือ น้ำจะขึ้นสูงสุดในวันที่ 3 พ.ค. 69 เวลา 21.00 น. สูงกว่าระดับน้ำทะเลปานกลาง 0.73 เมตร และน้ำจะลงต่ำสุดในวันที่ 2 พ.ค. 69 เวลา 14.00 น. ต่ำกว่าระดับน้ำทะเลปานกลาง 1.01 เมตร ส่วนบริเวณป้อมพระจุลจอมเกล้า น้ำจะขึ้นสูงสุดในวันที่ 3 พ.ค. 69 เวลา 19.00 น. สูงกว่าระดับน้ำทะเลปานกลาง 1.06 เมตร และน้ำจะลงต่ำสุดในวันที่ 3 พ.ค. 69 เวลา 12.00 น. ต่ำกว่าระดับน้ำทะเลปานกลาง 1.60 เมตร

หน้ากองบัญชาการกองทัพเรือ



ป้อมพระจุลจอมเกล้า

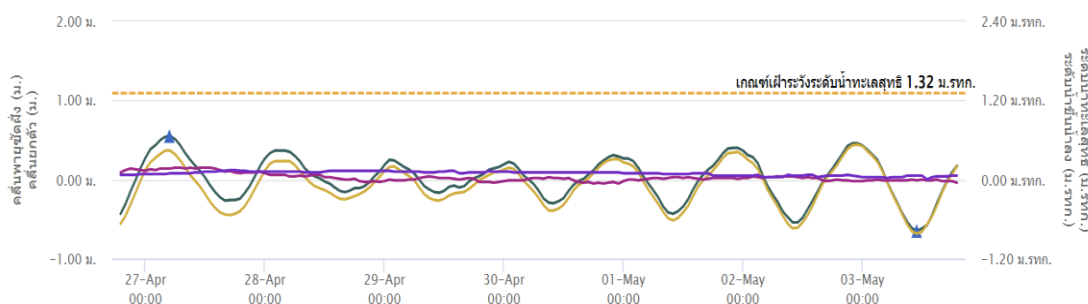


ที่มา: สถาบันสารสนเทศทรัพยากรน้ำ (องค์การมหาชน)

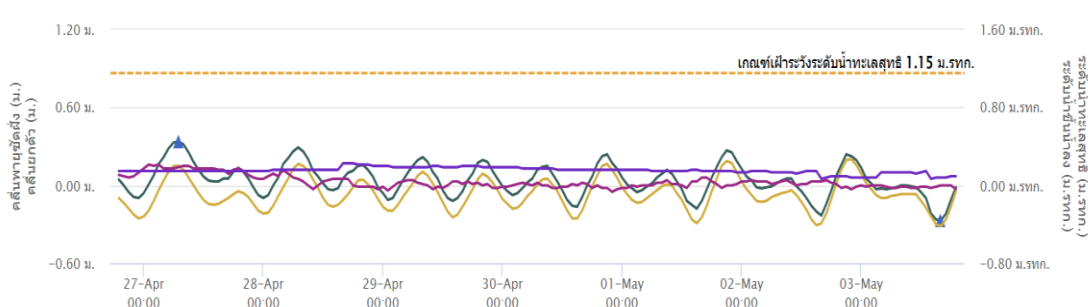
คาดการณ์คลื่นซัดฝั่ง

จากการคาดการณ์สถานการณ์ในช่วงวันที่ 27 เม.ย. - 3 พ.ค. 69 บริเวณสถานีเกาะหลัก จังหวัดประจวบคีรีขันธ์ จะมีระดับน้ำทะเลสุทธิตัวสูงสุดในวันที่ 27 เม.ย. 69 เวลา 05.00 น. สูงกว่าระดับน้ำทะเลปานกลาง 0.66 เมตร และน้ำจะลงต่ำสุดในวันที่ 3 พ.ค. 69 เวลา 11.00 น. ต่ำกว่าระดับน้ำทะเลปานกลาง 0.78 เมตร ส่วนบริเวณสถานีปากพ่อง จังหวัดนครศรีธรรมราช จะมีระดับน้ำทะเลสุทธิตัวสูงสุดในวันที่ 27 เม.ย. 69 เวลา 07.00 น. สูงกว่าระดับน้ำทะเลปานกลาง 0.45 เมตร และน้ำจะลงต่ำสุดในวันที่ 3 พ.ค. 69 เวลา 16.00 น. ต่ำกว่าระดับน้ำทะเลปานกลาง 0.36 เมตร

กราฟคลื่นซัดฝั่งสถานีเกาะหลัก



กราฟคลื่นซัดฝั่งสถานีปากพ่อง



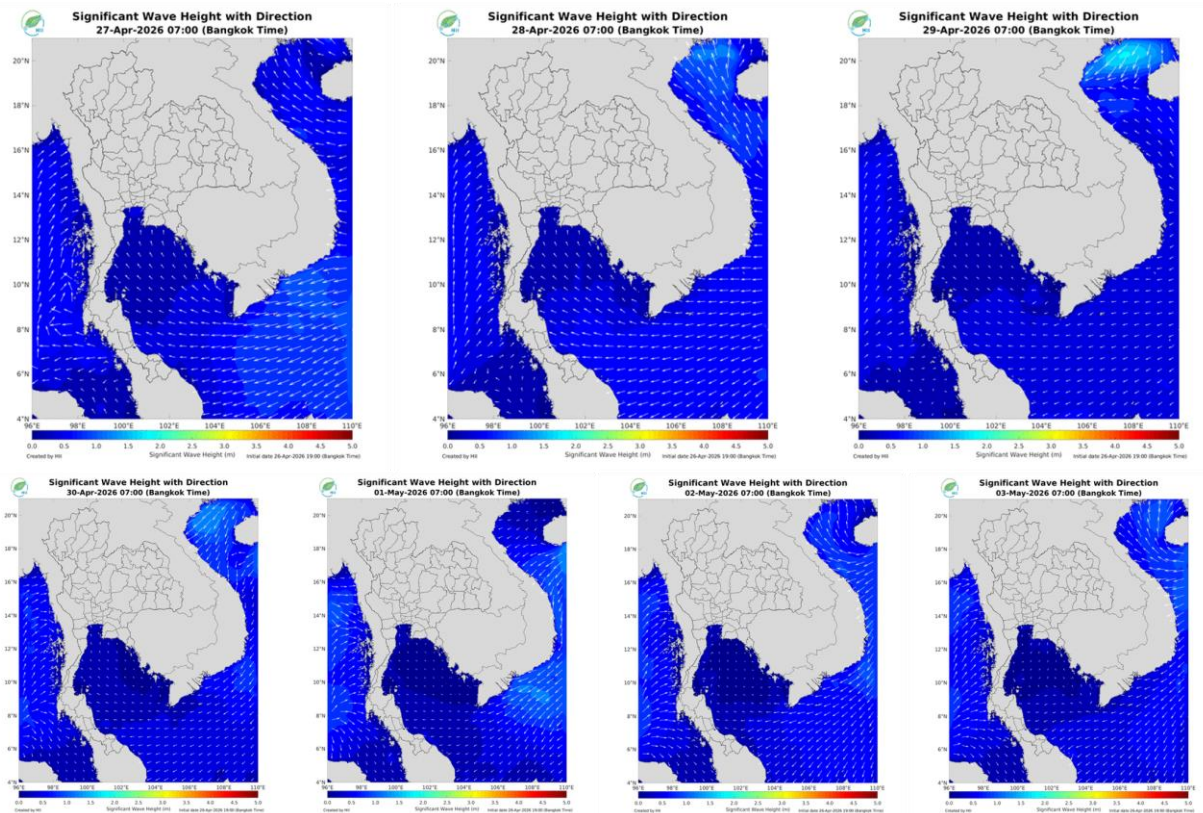
- ระดับน้ำทะเลสุทธิ
- ระดับน้ำขึ้นน้ำลง
- ▲ คลื่นพายุซัดฝั่ง
- ◆ คลื่นยกตัว
- ▲ จุดสูงสุด-ต่ำสุดของระดับน้ำทะเลสุทธิ

หมายเหตุ: ระดับน้ำทะเลสุทธิ คือ ระดับน้ำที่รวมอิทธิพลของระดับน้ำขึ้นน้ำลง คลื่นซัดฝั่ง และคลื่นยกตัว
ที่มา: สถาบันสารสนเทศทรัพยากรน้ำ (องค์การมหาชน)

คาดการณ์ความสูงและทิศทางคลื่นทะเล

คาดว่าช่วงวันที่ 27 เม.ย. – 3 พ.ค. 69 ลมตะวันออกเฉียงและลมตะวันออกเฉียงใต้พัดปกคลุมบริเวณอ่าวไทย ภาคใต้ และทะเลอันดามันมีกำลังอ่อนลง ส่งผลให้บริเวณทะเลฝั่งอ่าวไทยและทะเลฝั่งอันดามันมีคลื่นสูงประมาณ 1 – 1.5 เมตร

การคาดการณ์ความสูงและทิศทางคลื่นทะเล ระหว่างวันที่ 27 เม.ย. - 3 พ.ค. 69



ที่มา: สถาบันสารสนเทศทรัพยากรน้ำ (องค์การมหาชน)
ข้อมูลเพิ่มเติม: <http://www.thaiwater.net/v3/wrf/swan>

รู้น้ำ รู้อากาศ รู้ทันภัยพิบัติ



National Hydroinformatics Center



จัดทำโดย
สถาบันสารสนเทศทรัพยากรน้ำ (องค์การมหาชน)
กระทรวงการอุดมศึกษา วิทยาศาสตร์ วิจัยและนวัตกรรม