

รู้น้ำ รู้อากาศ
รู้ทันภัยพิบัติ

www.thaiwater.net
ThaiWater
mobile application



รู้น้ำ รู้อากาศ รายสัปดาห์

ประจำวันที่ 4 พฤษภาคม 2569



จัดทำโดย

สถาบันสารสนเทศทรัพยากรน้ำ (องค์การมหาชน)

กระทรวงการอุดมศึกษา วิทยาศาสตร์ วิจัยและนวัตกรรม

สปีดาร์ที่ผ่านมา

สภาพอากาศ

4 กลุ่มเมฆและแผนที่อากาศ

5 สถานการณ์ฝน

- ปริมาณฝนรายวัน
- ปริมาณฝนทั้งสปีดาร์

สถานการณ์น้ำ

7 สถานการณ์น้ำในเขื่อน

- น้ำในเขื่อนขนาดใหญ่ทั่วประเทศ
- น้ำในเขื่อนพื้นที่ลุ่มน้ำเจ้าพระยา

9 ระดับน้ำในแม่น้ำสายหลัก

10 สถานการณ์น้ำทะเล

- อุณหภูมิพื้นผิวน้ำทะเล
- ความสูงและทิศทางคลื่นทะเล
- น้ำเค็มรุก

คาดการณ์สปีดาร์หน้า

สภาพอากาศ

13 คาดการณ์ฝน 7 วันข้างหน้า

สถานการณ์น้ำ

14 คาดการณ์ระดับน้ำในแม่น้ำเจ้าพระยา

15 คาดการณ์คลื่นซัดฝั่งบริเวณอ่าวไทย

16 คาดการณ์ความสูงและทิศทางคลื่นทะเล

HIGHLIGHT



พายุฤดูร้อน กลุ่มไทยตอนบน ฝนหนัก-ลมแรง-ลูกเห็บตก

“บริเวณความกดอากาศสูงจากประเทศจีนแผ่ลงมาปกคลุมบริเวณทะเลจีนใต้ และภาคตะวันออกเฉียงเหนือ ในขณะที่ประเทศไทยตอนบนมีอากาศร้อน ประกอบกับลมใต้และลมตะวันออกเฉียงใต้พัดปกคลุมประเทศไทยตอนบน”

ส่งผลให้บริเวณภาคเหนือ ภาคตะวันออกเฉียงเหนือ ภาคตะวันออก และภาคกลาง เกิดพายุฝนฟ้าคะนอง ลมกระโชกแรง และลูกเห็บตก ตั้งแต่วันที่ 30 เม.ย. 69

บริเวณจังหวัดเชียงใหม่ ลำพูน ลำปาง พะเยา สุโขทัย พิจิตร เพชรบูรณ์ ยโสธร อุบลราชธานี อุครธานี ชัยภูมิ บึงกาฬ นครพนม กาฬสินธุ์ มหาสารคาม สุรินทร์ นครราชสีมา ขอนแก่น ตาก กาญจนบุรี นครสวรรค์ อุทัยธานี สิงห์บุรี ลพบุรี สระบุรี กรุงเทพมหานคร ชัยนาท สุพรรณบุรี นครปฐม จันทบุรี และระยอง



30 เม.ย. 69 วาดภัย ฝนตกหนัก จ.ลำพูน ลำปาง ตาก สิงห์บุรี สระบุรี จันทบุรี เชียงใหม่ เพชรบูรณ์ ลพบุรี



1 พ.ค. 69 วาดภัย ฝนตกหนัก ลูกเห็บตก จ.กรุงเทพมหานคร ระยอง ชัยภูมิ พะเยา สุโขทัย อุบลราชธานี สระบุรี



2 พ.ค. 69 วาดภัย ฝนตกหนัก จ.นครราชสีมา อุครธานี ชัยภูมิ อุบลราชธานี นครสวรรค์ สระบุรี อุทัยธานี เพชรบูรณ์



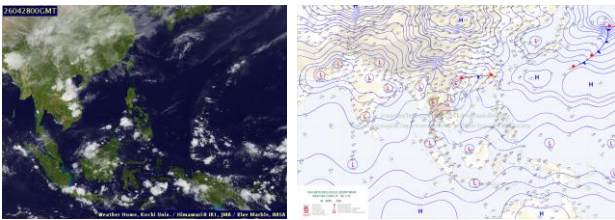
4 พ.ค. 69 วาดภัย ลูกเห็บตก ฝนตกหนัก จ.พิจิตร เพชรบูรณ์ ชัยภูมิ อุทัยธานี ชัยนาท สุพรรณบุรี นครปฐม สระบุรี



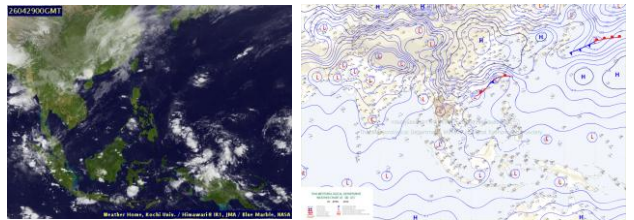
กลุ่มเมฆและแผนที่อากาศ

ประเทศไทยตอนบนมีหย่อมความกดอากาศต่ำเนื่องจากความร้อนปกคลุมตลอดทั้งสัปดาห์
ช่วงตั้งแต่วันที่ 30 เม.ย. **บริเวณความกดอากาศสูงจากประเทศจีนแผ่ลงมาปกคลุมบริเวณ
ภาคตะวันออกเฉียงเหนือ และทะเลจีนใต้ ในขณะที่ประเทศไทยตอนบนมีอากาศร้อน** ประกอบ
กับลมใต้และลมตะวันออกเฉียงใต้พัดนำความชื้นเข้าสู่ประเทศไทยตอนบน **ส่งผลให้เกิดพายุ
ฤดูร้อน ฝนฟ้าคะนอง ลมกระโชกแรง และลูกเห็บตกบางแห่งบริเวณภาคเหนือ
ภาคตะวันออกเฉียงเหนือ ภาคตะวันออก และภาคกลาง** ส่วนลมตะวันออกเฉียงใต้พัดปกคลุมภาคใต้
อ่าวไทย และอันดามัน **ส่งผลให้ภาคใต้มีฝนตกหนักถึงหนักมากบางแห่ง**

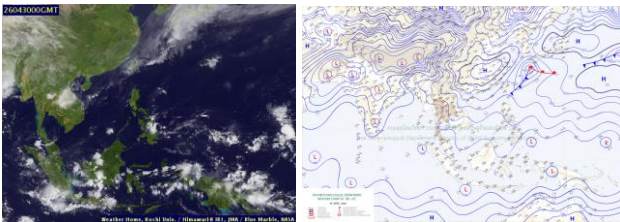
28 เม.ย. 69 07:00 น.



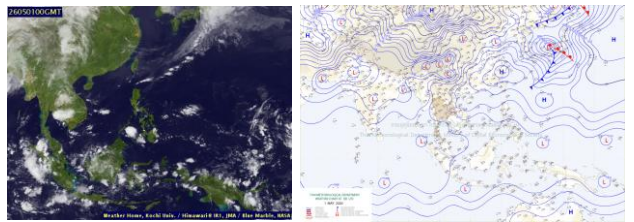
29 เม.ย. 69 07:00 น.



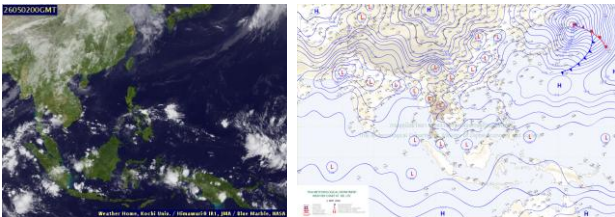
30 เม.ย. 69 07:00 น.



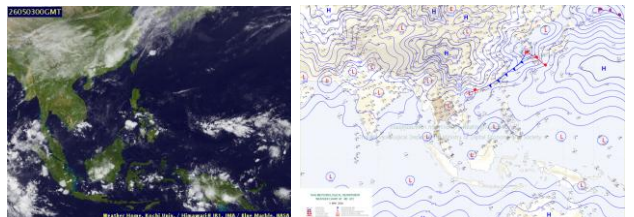
1 พ.ค. 69 07:00 น.



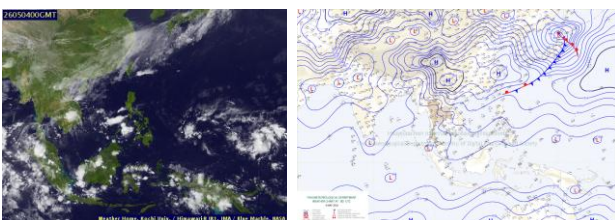
2 พ.ค. 69 07:00 น.



3 พ.ค. 69 07:00 น.



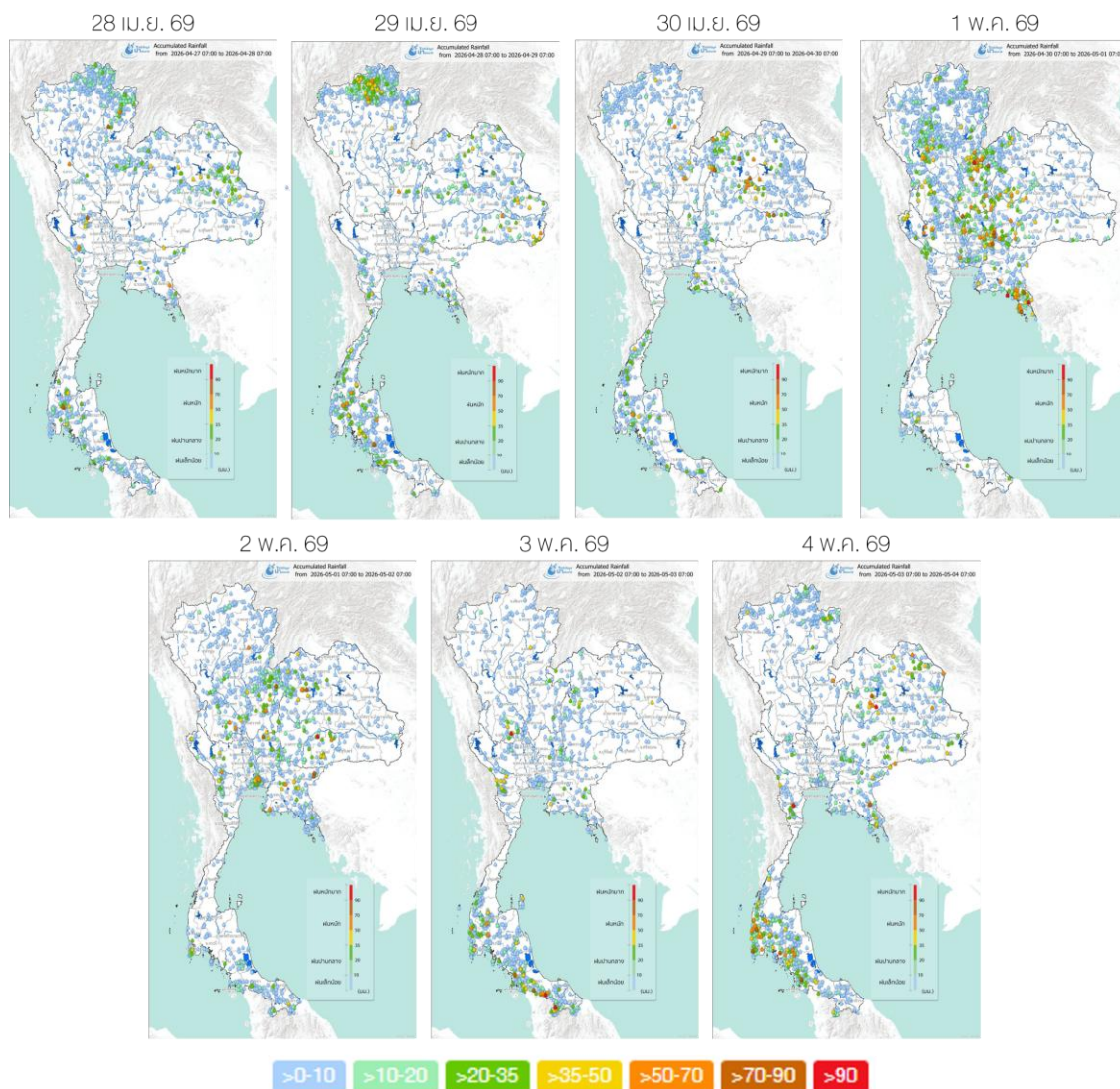
4 พ.ค. 69 07:00 น.



ที่มา: ภาพถ่ายจากดาวเทียม Himawari-8
ภาพแผนที่อากาศ กรมอุตุนิยมวิทยา
ข้อมูลเพิ่มเติม: <https://www.thaiwater.net/weather>

ปริมาณฝนรายวัน

สัปดาห์นี้ประเทศไทยมีฝนกระจายตัวทั่วทุกภูมิภาค โดยเฉพาะภาคตะวันออกเฉียงเหนือ ภาคตะวันออก ทั้งนี้มีฝนตกหนักมากต่อวันสูงสุด (**ฝนสะสมมากกว่า 90 มิลลิเมตรต่อวัน**) **บริเวณจังหวัดสุรินทร์ 192 มิลลิเมตร จันทบุรี 132 มิลลิเมตร สงขลา 125 มิลลิเมตร เพชรบุรี 108 มิลลิเมตร นครราชสีมา 105 มิลลิเมตร ตรด 102 มิลลิเมตร พิษณุโลก 96 มิลลิเมตร ขอนแก่น 92 มิลลิเมตร**



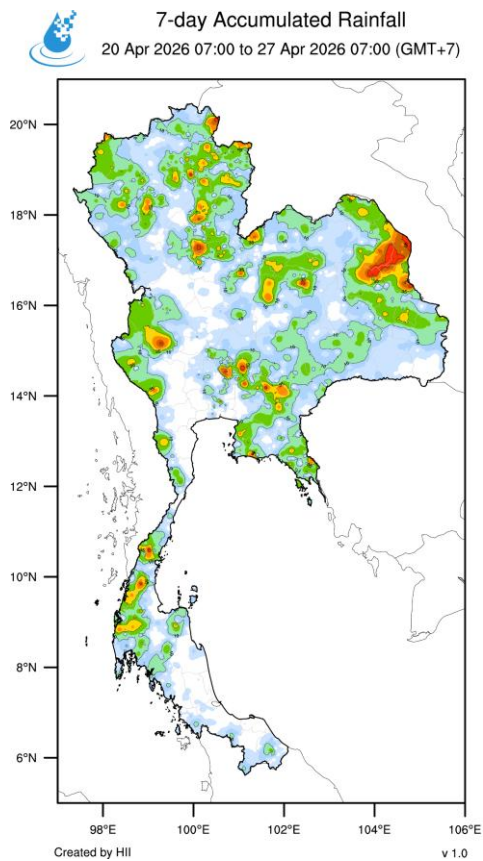
ที่มา: คลังข้อมูลน้ำแห่งชาติ

ข้อมูลเพิ่มเติม: <http://www.thaiwater.net/weather/2025-10-20/64/180>

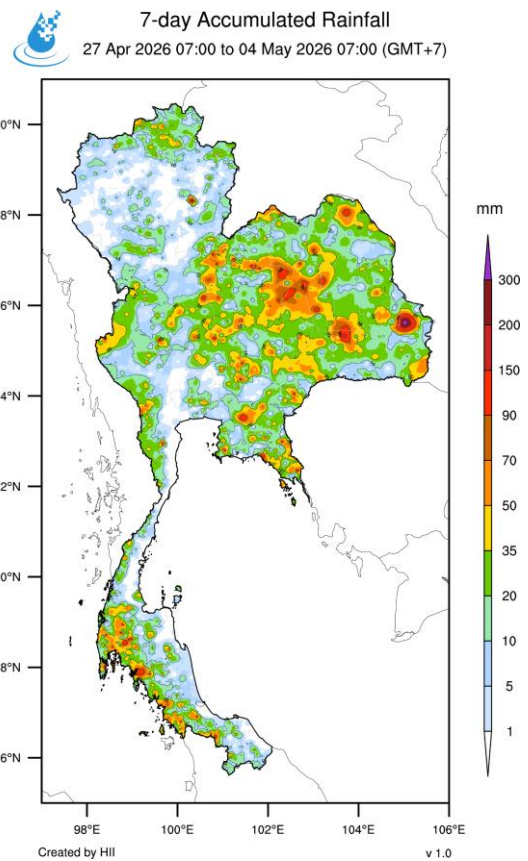
ปริมาณฝนทั้งสัปดาห์

สัปดาห์นี้ประเทศไทยตอนบนมีปริมาณฝนกระจายตัวเพิ่มขึ้นจากสัปดาห์ที่ผ่านมา ทั้งนี้จังหวัดที่มีปริมาณฝนสะสม 7 วัน มากกว่า 90 มิลลิเมตร 10 อันดับแรก ได้แก่ **จังหวัดอุบลราชธานี 305 มิลลิเมตร กระบี่ 218 มิลลิเมตร สุโขทัย 162 มิลลิเมตร เพชรบูรณ์ 155 มิลลิเมตร ขอนแก่น 142 มิลลิเมตร สงขลา 136 มิลลิเมตร จันทบุรี 135 มิลลิเมตร ตรัง 131 มิลลิเมตร พังงา 129 มิลลิเมตร ลพบุรี 125 มิลลิเมตร**

สัปดาห์ที่ผ่านมา

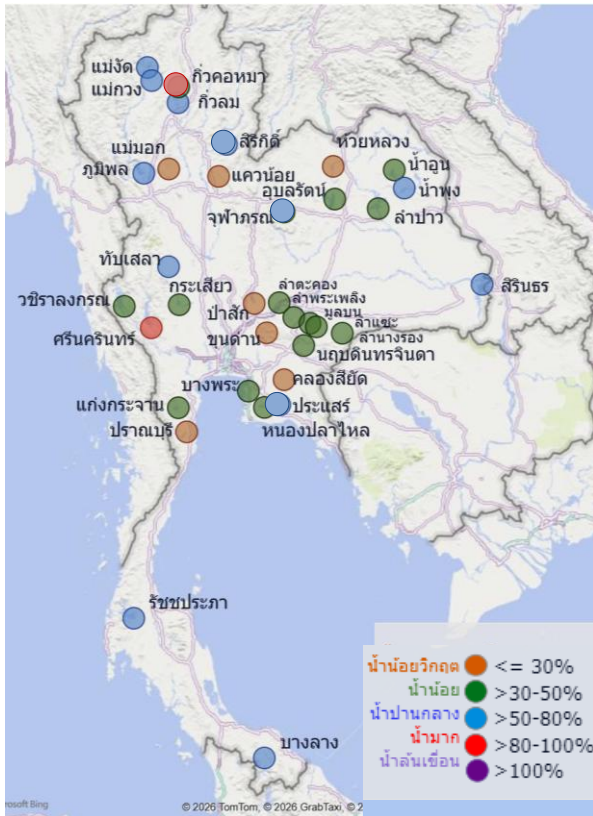


สัปดาห์นี้



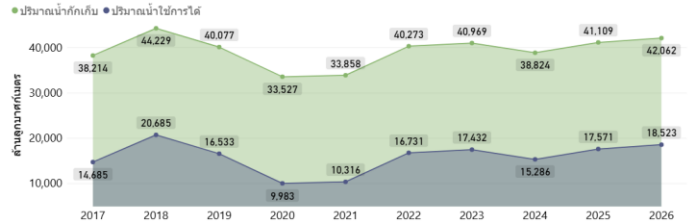
ที่มา: สถาบันสารสนเทศทรัพยากรน้ำ (องค์การมหาชน)

สถานการณ์น้ำในเขื่อนขนาดใหญ่ทั่วประเทศ

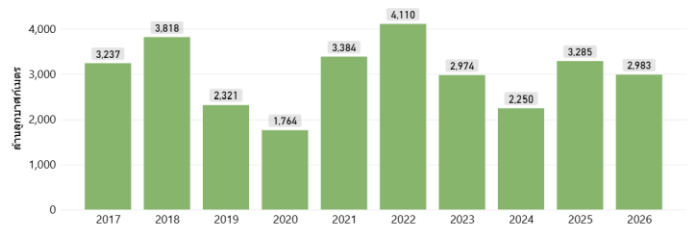


วันที่ 4 พ.ค. 69

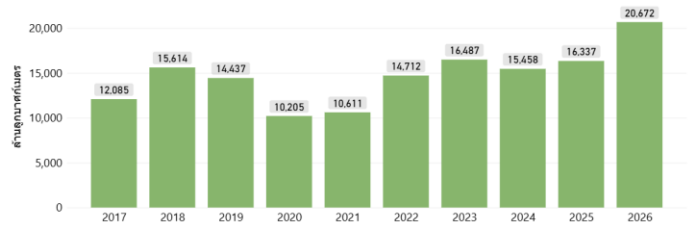
ปริมาณน้ำกักเก็บและปริมาณน้ำใช้การได้



ปริมาณน้ำไหลเข้าสะสมตั้งแต่ต้นปี



ปริมาณน้ำระบายสะสมตั้งแต่ต้นปี



ที่มา: คลังข้อมูลน้ำแห่งชาติ

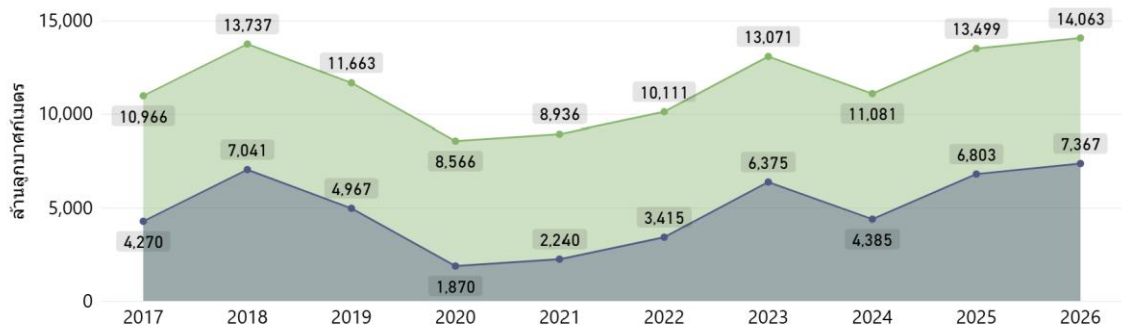
- วันที่ 4 พ.ค. 69 เขื่อนขนาดใหญ่ทั้ง 35 แห่งทั่วประเทศ มีน้ำกักเก็บรวมทั้งสิ้น 42,062 ล้านลูกบาศก์เมตร (59% ของความจุ) อยู่ในเกณฑ์น้ำปานกลาง เป็นปริมาณน้ำใช้การได้จริง 18,523 ล้านลูกบาศก์เมตร
- เขื่อนที่มีน้ำกักเก็บอยู่ในเกณฑ์น้ำมาก 1 เขื่อน ได้แก่ **เขื่อนศรีนครินทร์ (82%)** และมีเขื่อนที่มีน้ำกักเก็บอยู่ในเกณฑ์น้ำน้อยวิกฤต 7 แห่ง ได้แก่ **เขื่อนแควน้อยบำรุงแดน (30%)** **เขื่อนห้วยหลวง (29%)** **เขื่อนแม่มอก (27%)** **เขื่อนปราณบุรี (23%)** **เขื่อนป่าสักชลสิทธิ์ (21%)** **เขื่อนขุนด่านปราการชล (14%)** **เขื่อนคลองสียัด (8%)** ทั้งนี้ปริมาณน้ำไหลลงอ่างสะสมตั้งแต่ต้นปีมี 2,983 ล้านลูกบาศก์เมตร และระบายออกไป 20,672 ล้านลูกบาศก์เมตร

สถานการณ์น้ำในเขื่อนพื้นที่ลุ่มน้ำเจ้าพระยา

วันที่ 4 พ.ค. 69 เขื่อนขนาดใหญ่ทั้ง 4 เขื่อนหลักในลุ่มน้ำเจ้าพระยา มีปริมาณน้ำกักเก็บรวมกัน 14,063 ล้านลูกบาศก์เมตร เป็นน้ำใช้การได้จริง 7,367 ล้านลูกบาศก์เมตร ทั้งนี้ประมาณการความต้องการใช้น้ำในช่วงฤดูแล้งและช่วงต้นฤดูฝนของปี 2570 สำหรับอุปโภค-บริโภค การเกษตร และรักษาระบบนิเวศ ตั้งแต่วันที่ 1 พ.ค. 69 – 31 ต.ค. 69 อยู่ที่ 12,000 ล้านลูกบาศก์เมตร ต้องการกักเก็บน้ำเพิ่ม 4,633 ล้านลูกบาศก์เมตร

ปริมาณน้ำกักเก็บและปริมาณน้ำใช้การได้

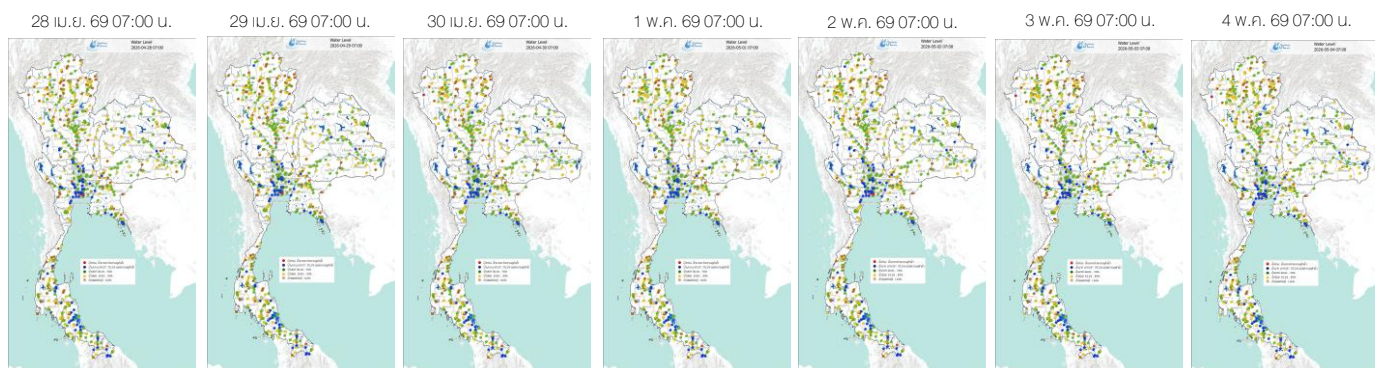
● ปริมาณน้ำกักเก็บ ● ปริมาณน้ำใช้การได้



ที่มา : คลังข้อมูลน้ำแห่งชาติ

ระดับน้ำในแม่น้ำสายหลัก

ระดับน้ำในแม่น้ำสายหลักบริเวณภาคเหนือ ภาคตะวันออกเฉียงเหนือ ภาคตะวันออก และภาคใต้ตอนบนมีระดับน้ำน้อยถึงระดับน้ำปานกลาง ส่วนภาคกลาง และภาคใต้ตอนล่างมีระดับน้ำปานกลางถึงระดับน้ำมาก โดยมีน้ำล้นตลิ่งจากอิทธิพลน้ำทะเลหนุนสูงบริเวณคลองบางกะเจ้า จังหวัดสมุทรปราการ



ที่มา: คลังข้อมูลน้ำแห่งชาติ

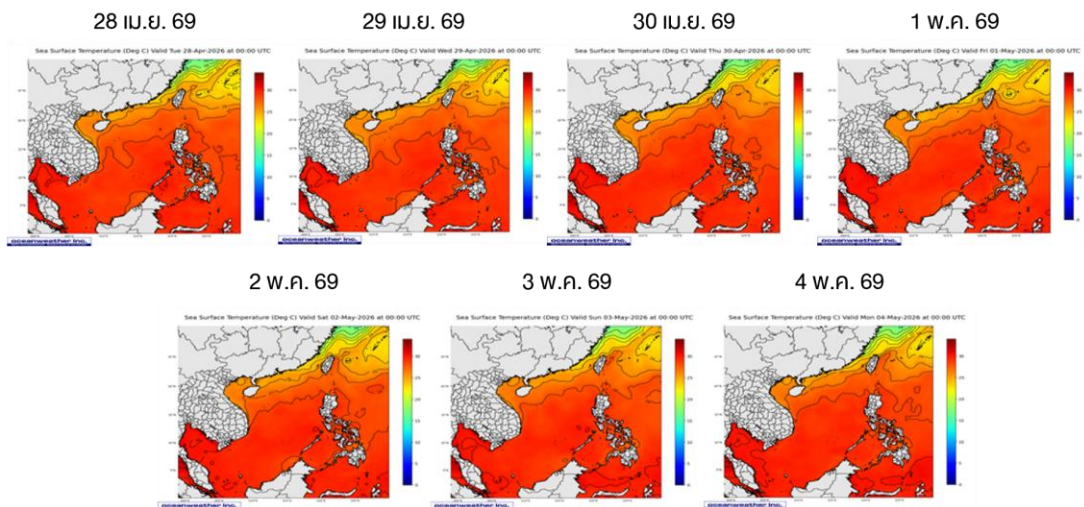
ข้อมูลเพิ่มเติม: <http://www.thaiwater.net/weather/>

2026-04-27/64/175

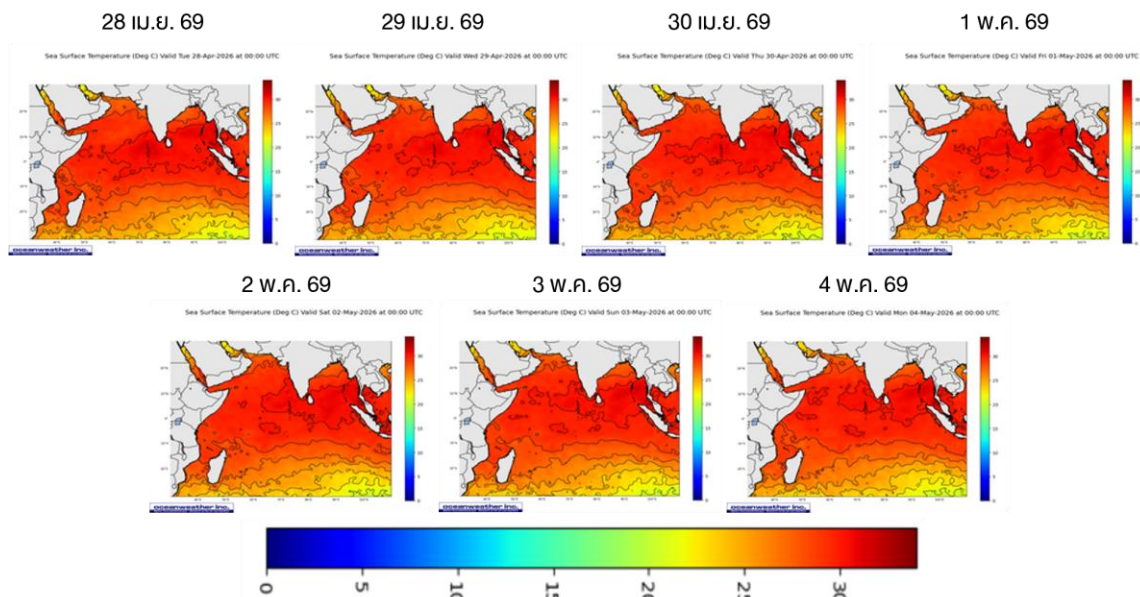
อุณหภูมิผิวน้ำทะเล

สปีดาค์นี้บริเวณทะเลอ่าวไทยและทะเลอันดามันมีอุณหภูมิผิวน้ำทะเลประมาณ 28 - 30 องศาเซลเซียส ตลอดทั้งสปีดาค์

ฝั่งอ่าวไทย



ฝั่งอันดามัน



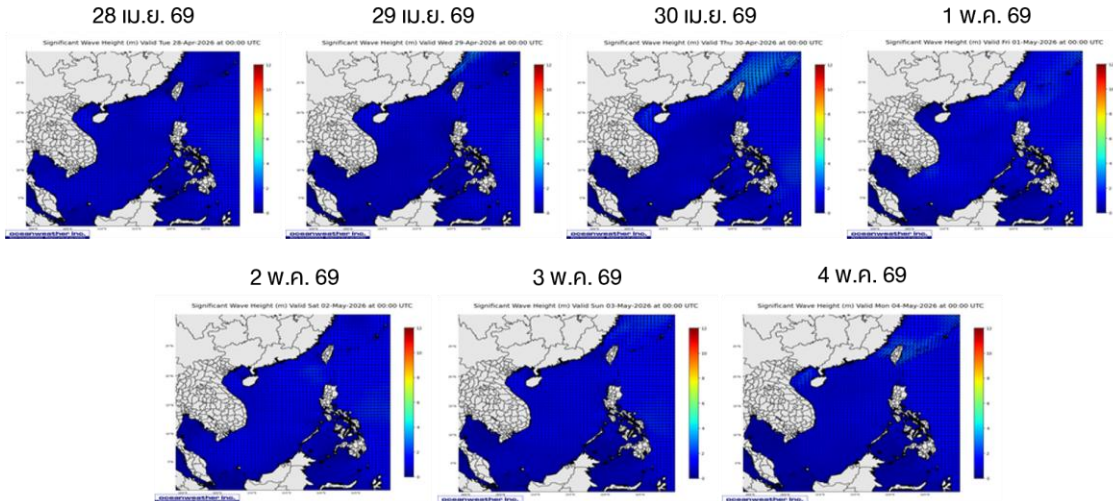
ที่มา: คลังข้อมูลน้ำแห่งชาติ

ข้อมูลเพิ่มเติม: <https://www.thaiwater.net/weather/sea/sst/history/143>

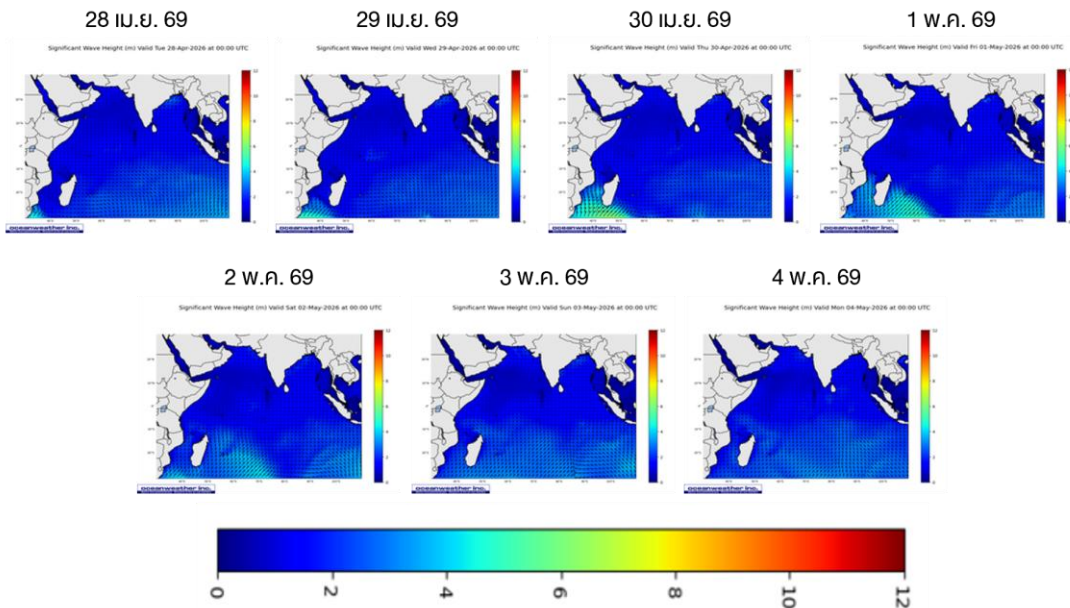
ความสูงและทิศทางคลื่นทะเล

สปีดคาห์นี้บริเวณทะเลอ่าวไทยและทะเลอันดามันมีความสูงคลื่นประมาณ 1 - 2 เมตร ตลอดทั้งสปีดคาห์

ฝั่งอ่าวไทย



ฝั่งอันดามัน



ที่มา: Oceanweather, Inc.

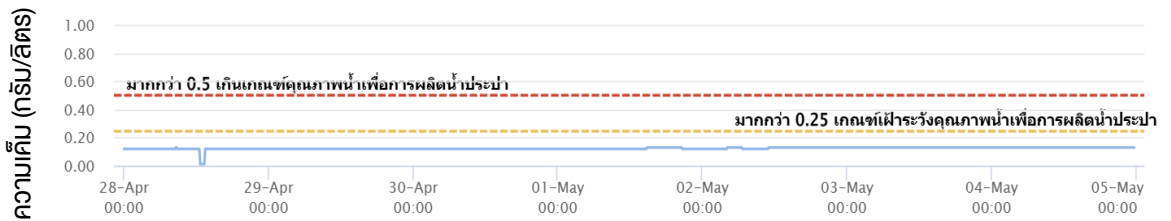
ข้อมูลเพิ่มเติม: <https://www.thaiwater.net/weather/sea/sst/history/24>

<https://www.thaiwater.net/weather/sea/sst/history/23>

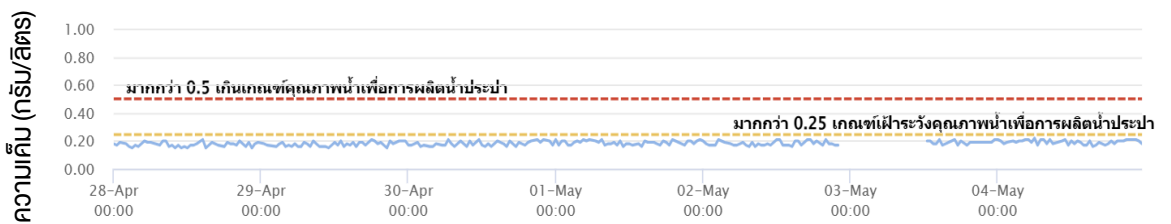
น้ำเค็มรุก

จากการตรวจวัดค่าความเค็มในแม่น้ำสายหลัก พบว่า บริเวณแม่น้ำเจ้าพระยา ที่สถานีสำแล แม่น้ำท่าจีน ที่สถานีกระทุ่มแบน และแม่น้ำบางปะกง ที่สถานีบ้านสร้าง มีค่าความเค็มอยู่ในเกณฑ์ปกติ ตลอดทั้งสปีดน้ำ

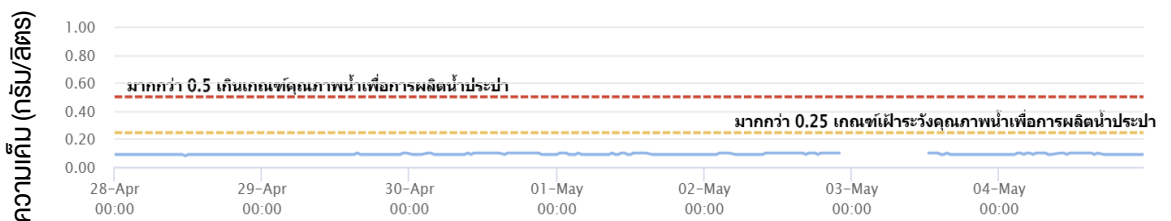
แม่น้ำเจ้าพระยา ณ สถานีสำแล (อยู่ในเกณฑ์ปกติ)



แม่น้ำท่าจีน ณ สถานีกระทุ่มแบน (อยู่ในเกณฑ์ปกติ)



แม่น้ำบางปะกง ณ สถานีบ้านสร้าง (อยู่ในเกณฑ์ปกติ)

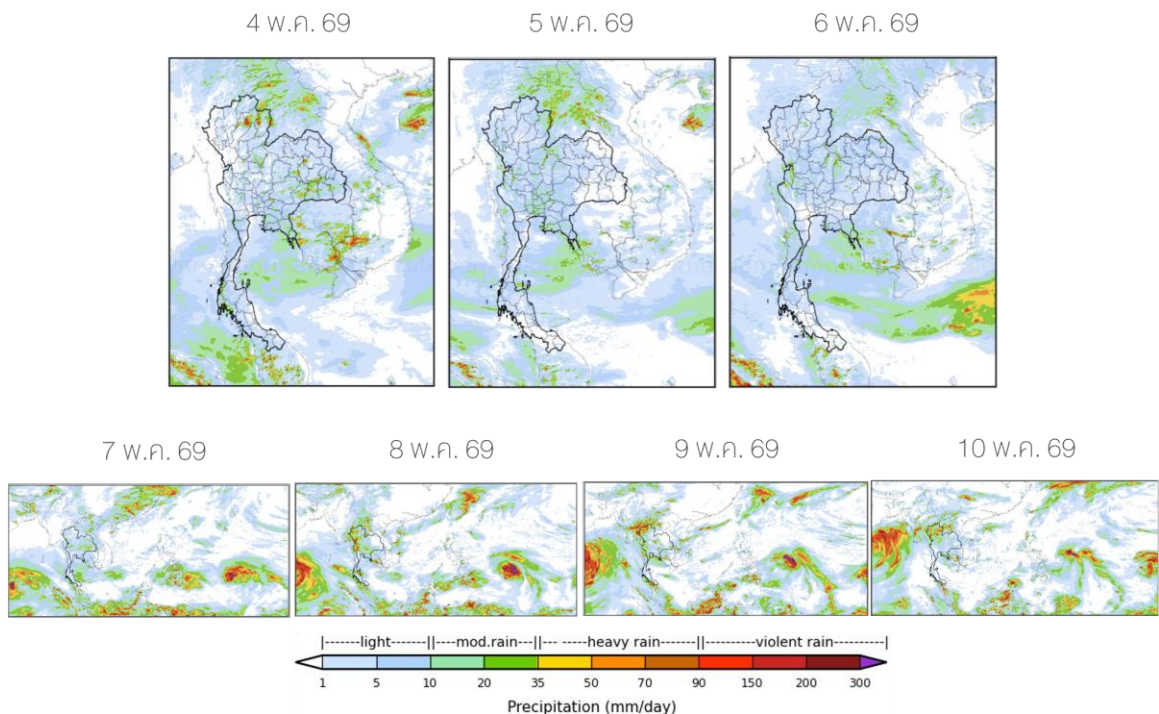


ที่มา: คลังข้อมูลน้ำแห่งชาติ

ข้อมูลเพิ่มเติม: <https://www.thaiwater.net/water/quality>

สถานการณ์ฝน 7 วัน ข้างหน้า

- **ช่วงวันที่ 4 – 6 พ.ค. 69 บริเวณความกดอากาศสูงจากประเทศจีนระลอกใหม่จะแผ่ลงมาปกคลุมบริเวณทะเลจีนใต้** ในขณะที่ประเทศไทยตอนบนมีอากาศร้อน ประกอบกับลมตะวันออกเฉียงใต้พัดปกคลุมบริเวณประเทศไทยตอนบน **ส่งผลให้ประเทศไทยตอนบนกลับมามีฝนฟ้าคะนองเพิ่มขึ้น และลมกระโชกแรงบางแห่ง** ส่วนลมตะวันออกเฉียงและลมตะวันออกเฉียงใต้ที่พัดปกคลุมบริเวณอ่าวไทย ภาคใต้ และทะเลอันดามันมีกำลังปานกลาง **ส่งผลให้ภาคใต้จะมีฝนเพิ่มขึ้น**
- **ช่วงวันที่ 7 – 10 พ.ค. 69 บริเวณความกดอากาศสูงจากประเทศจีนที่แผ่ลงมาปกคลุมบริเวณทะเลจีนใต้จะเริ่มมีกำลังอ่อนลง** ประกอบกับลมใต้และลมตะวันออกเฉียงใต้พัดปกคลุมบริเวณประเทศไทยตอนบน **ส่งผลให้ประเทศไทยตอนบนจะมีฝนลดลง แต่ยังคงมีฝนฟ้าคะนอง และลมกระโชกแรงได้ในบางแห่ง** ส่วนลมตะวันออกเฉียงและลมตะวันออกเฉียงใต้พัดปกคลุมบริเวณอ่าวไทย ภาคใต้ และทะเลอันดามันมีกำลังปานกลาง **ส่งผลให้ภาคใต้มีฝนตกต่อเนื่อง และอาจมีฝนตกหนักได้ในบางแห่ง**

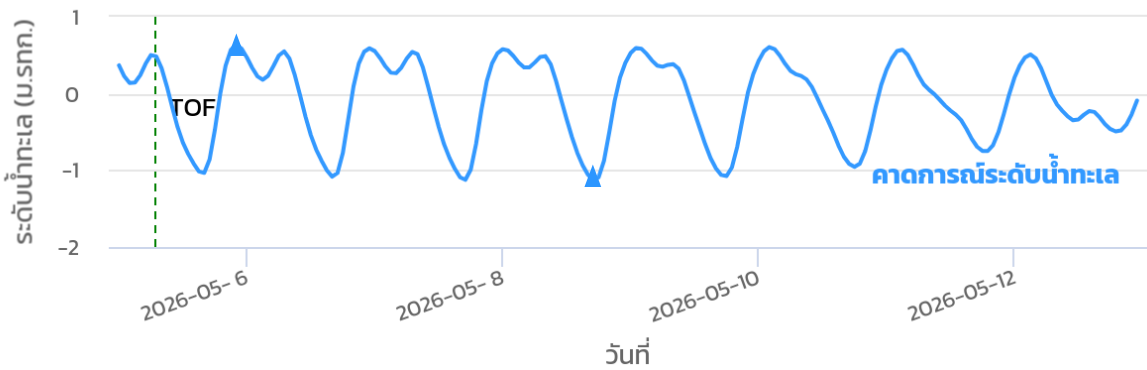


ที่มา: สถาบันสารสนเทศทรัพยากรน้ำ (องค์การมหาชน)
 ข้อมูลเพิ่มเติม: <http://www.thaiwater.net/forecast/wrf/history>

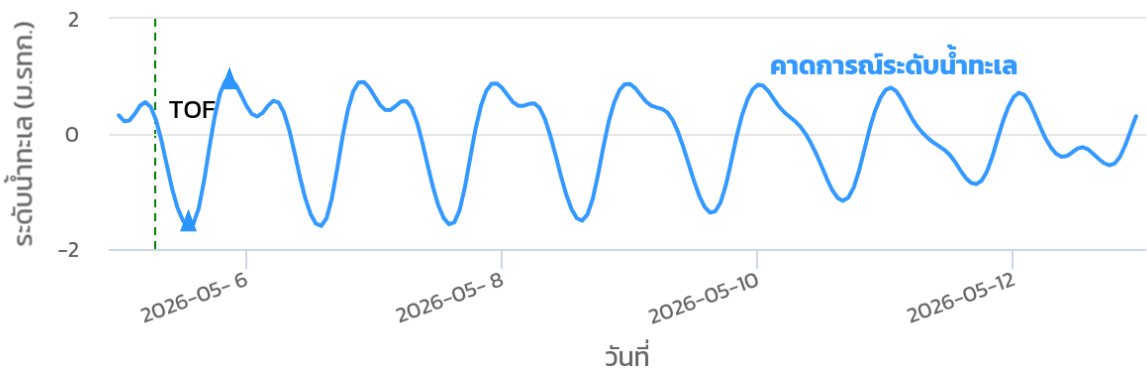
คาดการณ์สภาวะระดับน้ำในแม่น้ำเจ้าพระยา

ช่วงวันที่ 5 – 12 พ.ค. 69 คาดว่าบริเวณสถานีกองบัญชาการกองทัพเรือ น้ำจะขึ้นสูงสุดในวันที่ 5 พ.ค. 69 เวลา 22.00 น. สูงกว่าระดับน้ำทะเลปานกลาง 0.63 เมตร และน้ำจะลงต่ำสุดในวันที่ 8 พ.ค. 69 เวลา 17.00 น. ต่ำกว่าระดับน้ำทะเลปานกลาง 1.13 เมตร ส่วนบริเวณป้อมพระจุลจอมเกล้า น้ำจะขึ้นสูงสุดในวันที่ 5 พ.ค. 69 เวลา 21.00 น. สูงกว่าระดับน้ำทะเลปานกลาง 0.96 เมตร และน้ำจะลงต่ำสุดในวันที่ 5 พ.ค. 69 เวลา 13.00 น. ต่ำกว่าระดับน้ำทะเลปานกลาง 1.61 เมตร

หน้ากองบัญชาการกองทัพเรือ



ป้อมพระจุลจอมเกล้า

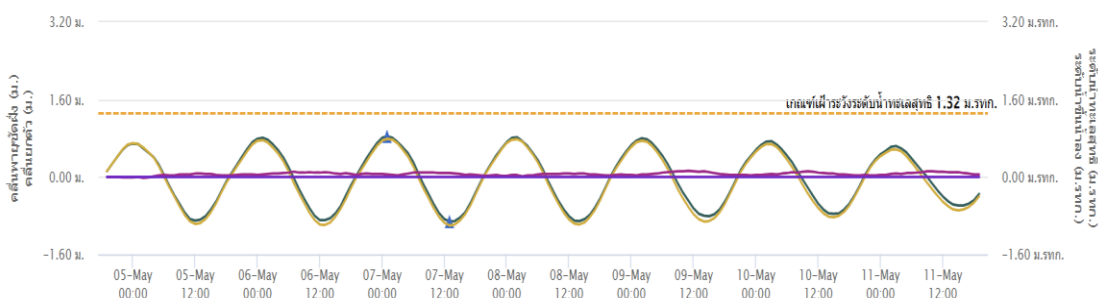


ที่มา: สถาบันสารสนเทศทรัพยากรน้ำ (องค์การมหาชน)

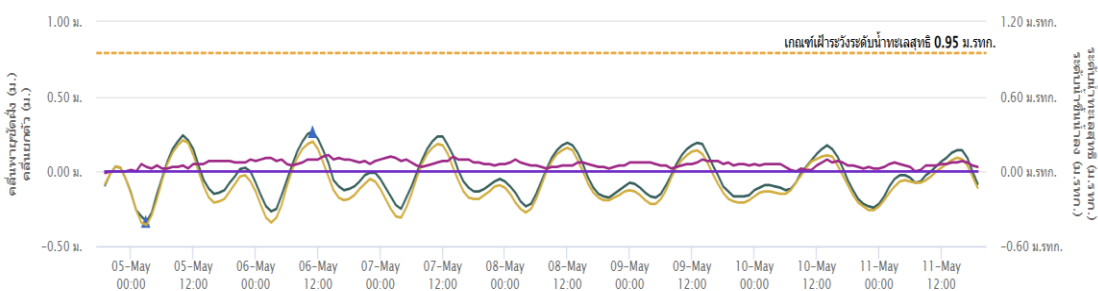
คาดการณ์คลื่นซัดฝั่ง

จากการคาดการณ์สถานการณ์ในช่วงวันที่ 5 - 11 พ.ค. 69 บริเวณสถานีเกาะหลัก จังหวัด ประจวบคีรีขันธ์ จะมีระดับน้ำทะเลสุทธียกตัวสูงสุดในวันที่ 7 พ.ค. 69 เวลา 01.00 น. สูงกว่าระดับน้ำทะเลปานกลาง 0.84 เมตร และน้ำจะลงต่ำสุดในวันที่ 7 พ.ค. 69 เวลา 13.00 น. ต่ำกว่าระดับน้ำทะเลปานกลาง 0.92 เมตร ส่วนบริเวณสถานีแหลมโพธิ์ จังหวัดปัตตานี จะมีระดับน้ำทะเลสุทธียกตัวสูงสุดในวันที่ 6 พ.ค. 69 เวลา 11.00 น. สูงกว่าระดับน้ำทะเลปานกลาง 0.32 เมตร และน้ำจะลงต่ำสุดในวันที่ 5 พ.ค. 69 เวลา 03.00 น. ต่ำกว่าระดับน้ำทะเลปานกลาง 0.40 เมตร

กราฟคลื่นซัดฝั่งสถานีเกาะหลัก



กราฟคลื่นซัดฝั่งสถานีแหลมโพธิ์



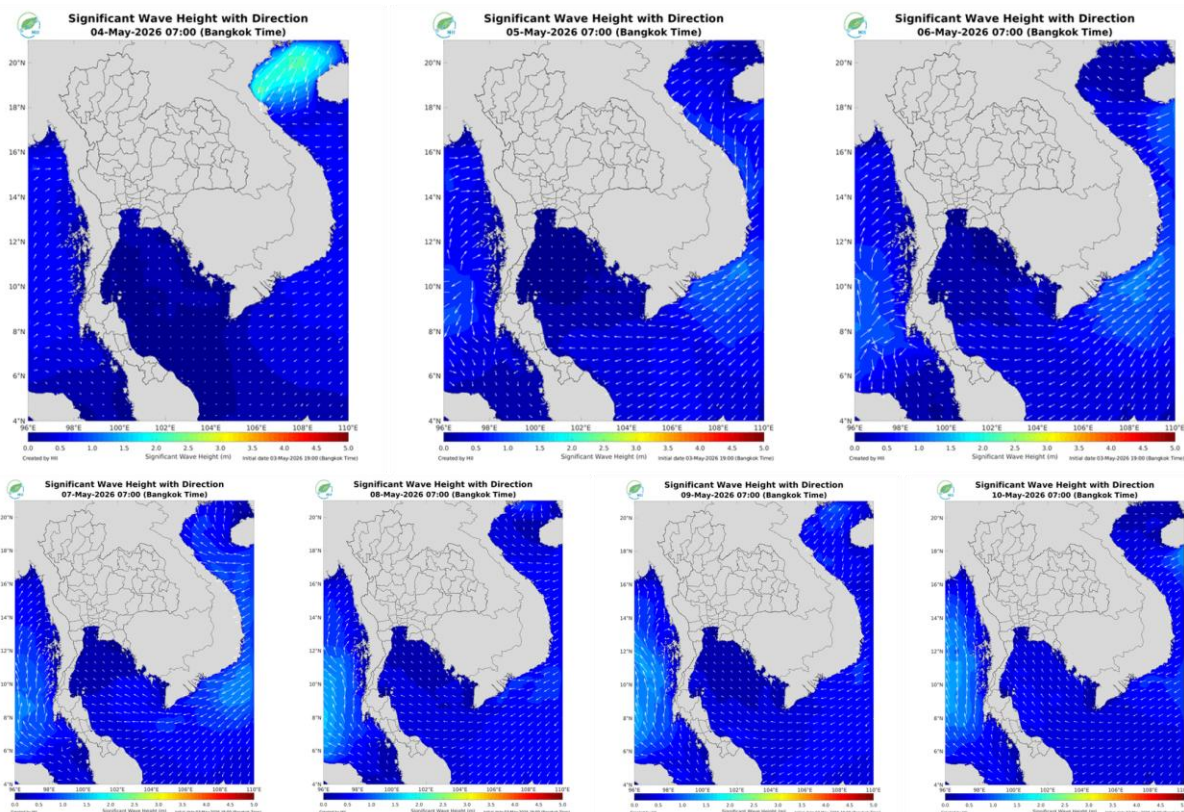
- ระดับน้ำทะเลสุทธิ
- ระดับน้ำขึ้นน้ำลง
- ✦ คลื่นพายุซัดฝั่ง
- ◆ คลื่นยกตัว
- ▲ จุดสูงสุด-ต่ำสุดของระดับน้ำทะเลสุทธิ

หมายเหตุ: ระดับน้ำทะเลสุทธิ คือ ระดับน้ำที่รวมอิทธิพลของระดับน้ำขึ้นน้ำลง คลื่นซัดฝั่ง และคลื่นยกตัว
ที่มา: สถาบันสารสนเทศทรัพยากรน้ำ (องค์การมหาชน)

คาดการณ์ความสูงและทิศทางคลื่นทะเล

คาดว่าช่วงวันที่ 4 - 10 พ.ค. 69 ลมตะวันออกและลมตะวันออกเฉียงใต้พัดปกคลุมบริเวณ อ่าวไทย ภาคใต้ และทะเลอันดามันมีกำลังปานกลาง ส่งผลให้บริเวณทะเลฝั่งอ่าวไทยและทะเล ฝั่งอันดามันมีคลื่นสูงประมาณ 1 - 2 เมตร

การคาดการณ์ความสูงและทิศทางคลื่นทะเล ระหว่างวันที่ 4 - 10 พ.ค. 69



ที่มา: สถาบันสารสนเทศทรัพยากรน้ำ (องค์การมหาชน)
ข้อมูลเพิ่มเติม: <http://www.thaiwater.net/v3/wrf/swan>

รู้น้ำ รู้อากาศ รู้ทันภัยพิบัติ



National Hydroinformatics Center



จัดทำโดย
สถาบันสารสนเทศทรัพยากรน้ำ (องค์การมหาชน)
กระทรวงการอุดมศึกษา วิทยาศาสตร์ วิจัยและนวัตกรรม