

รู้น้ำ รู้อากาศ
รู้ทันภัยพิบัติ

www.thaiwater.net
ThaiWater
mobile application



รู้น้ำ รู้อากาศ รายสัปดาห์

ประจำวันที่ 18 พฤษภาคม 2569



จัดทำโดย

สถาบันสารสนเทศทรัพยากรน้ำ (องค์การมหาชน)

กระทรวงการอุดมศึกษา วิทยาศาสตร์ วิจัยและนวัตกรรม

สปีดาร์ที่ผ่านมา

สภาพอากาศ

4 กลุ่มเมฆและแผนที่อากาศ

5 สถานการณ์ฝน

- ปริมาณฝนรายวัน
- ปริมาณฝนทั้งสปีดาร์

สถานการณ์น้ำ

7 สถานการณ์น้ำในเขื่อน

- น้ำในเขื่อนขนาดใหญ่ทั่วประเทศ
- น้ำในเขื่อนพื้นที่ลุ่มน้ำเจ้าพระยา

9 ระดับน้ำในแม่น้ำสายหลัก

10 สถานการณ์น้ำทะเล

- อุณหภูมิพื้นผิวน้ำทะเล
- ความสูงและทิศทางคลื่นทะเล
- น้ำเค็มรุก

คาดการณ์สปีดาร์หน้า

สภาพอากาศ

13 คาดการณ์ฝน 7 วันข้างหน้า

สถานการณ์น้ำ

14 คาดการณ์ระดับน้ำในแม่น้ำเจ้าพระยา

15 คาดการณ์คลื่นซัดฝั่งบริเวณอ่าวไทย

16 คาดการณ์ความสูงและทิศทางคลื่นทะเล

HIGHLIGHT

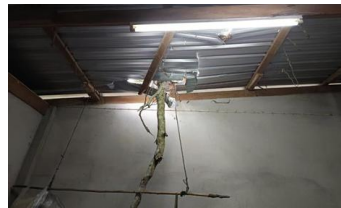
“ประเทศไทยเข้าสู่ฤดูฝน 2569 อย่างเป็นทางการ”

กรมอุตุนิยมวิทยา ประกาศให้ประเทศไทยเข้าสู่ฤดูฝน ในวันที่ 15 พ.ค. 69

โดยประเทศไทยตอนบนจะสิ้นสุดฤดูฝนประมาณกลางเดือน ต.ค.

ส่วนภาคใต้จะยังคงมีฝนตกต่อเนื่องไปจนถึงเดือน ธ.ค.

ตั้งแต่วันที่ 14 พ.ค. มีหย่อมความกดอากาศต่ำกำลังแรงปกคลุมบริเวณอ่างเบงกอล ทำให้ลมตะวันตกเฉียงใต้ที่พัดปกคลุมบริเวณทะเลอันดามัน ประเทศไทย และอ่าวไทย มีกำลังแรงขึ้น ส่งผลให้เกิดฝนฟ้าคะนอง ลมกระโชกแรง น้ำท่วมฉับพลัน น้ำป่าไหลหลาก จากฝนที่ตกสะสมและฝนตกหนักถึงหนักมาก โดยเฉพาะบริเวณ **ด้านตะวันตกของประเทศ ภาคเหนือ ภาคตะวันออกเฉียงเหนือ ภาคตะวันออก ภาคกลาง และภาคใต้ รวมถึงคลื่นลมบริเวณทะเลอันดามันมีคลื่นสูง 2 -3 ม. และมากกว่า 3 ม. บริเวณที่มีฝนฟ้าคะนอง**



15 พ.ค. 69 วาดภัย ฝนฟ้าคะนอง อ.ตาคลี จ.นครสวรรค์, อ.อินทร์บุรี จ.สิงห์บุรี และ อ.วาปีปทุม อ.นาเชือก อ.เขียงยืน จ.มหาสารคาม

16 พ.ค. 69 วาดภัย อ.เมืองฯ อ.อ่าวลึก จ.กระบี่



17 พ.ค. 69 วาดภัย อ.ไชยา จ.สุราษฎร์ธานี

18 พ.ค. 69 วาดภัย ฝนตกหนัก น้ำป่าไหลหลาก อ.แม่สะเรียง อ.สบเมย จ.แม่ฮ่องสอน และ อ.พุนพิน จ.ตา

เกร็ดเล็กน้อย : เหน้ทำการพิจารณาการเข้าสู่ฤดูฝนของไทย 3 ข้อ ดังนี้

1. ประเทศไทยตอนบน มีฝนตกมากกว่าร้อยละ 60 ของพื้นที่และต่อเนื่อง
2. ทิศทางลม ลมชั้นบนที่ระดับความสูงประมาณ 1.5 กม. เปลี่ยนทิศเป็นลมตะวันตกเฉียงใต้ (ลมประจำฤดู) พัดนำความชื้นจากทะเลอันดามันเข้ามาปกคลุมประเทศไทยอย่างต่อเนื่อง
3. ลมชั้นบน ที่ระดับความสูงประมาณ 10 กม. เปลี่ยนทิศเป็นลมฝ่ายตะวันออกเฉียงเหนือ

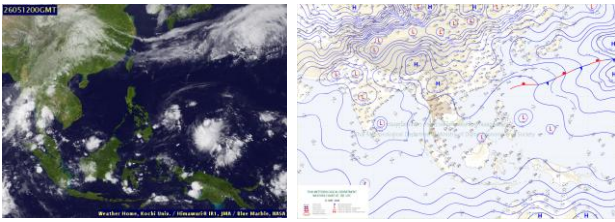
ที่มา : กรมอุตุนิยมวิทยา



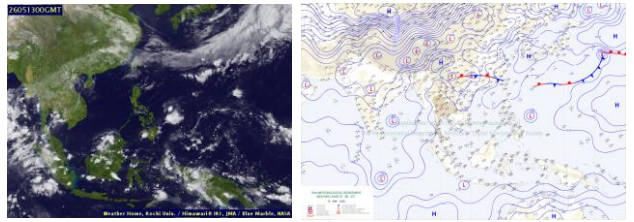
กลุ่มเมฆและแผนที่อากาศ

ช่วงวันที่ 12-13 พ.ค. ลมใต้และลมตะวันออกเฉียงใต้ พัดปกคลุมประเทศไทยตอนบน รวมถึงมีลมฝายตะวันออกเฉียงใต้พัดปกคลุมภาคใต้ ประกอบด้วย**บริเวณความกดอากาศสูงปกคลุมทะเลจีนใต้ตลอดทั้งสัปดาห์** ทำให้ประเทศไทยตอนบน และภาคใต้ยังคงมีฝนตกต่อเนื่อง กอนทิศทางของลมจะเริ่มเปลี่ยนเป็นลมตะวันตกเฉียงใต้ และมีกำลังแรงขึ้นเนื่องจากมีหย่อมความกดอากาศต่ำกำลังแรงปกคลุมบริเวณอ่าวเบงกอล ทำให้ประเทศไทยมีฝนตกต่อเนื่อง และมีฝนตกหนักถึงหนักมากกระจายตัวในทุกภูมิภาค โดยเฉพาะภาคเหนือ ภาคตะวันออกเฉียงเหนือ ภาคกลาง ด้านตะวันตกของประเทศ รวมถึงภาคใต้ ทั้งนี้ กรมอุตุนิยมวิทยาได้ประกาศการเข้าสู่ฤดูฝนอย่างเป็นทางการในวันที่ 15 พฤษภาคม 2569

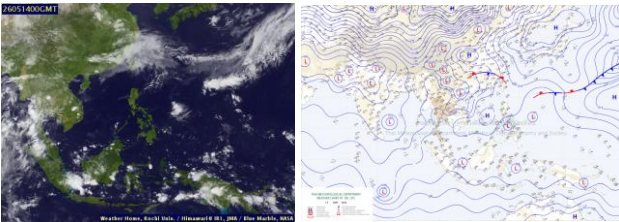
12 พ.ค. 69 07:00 น.



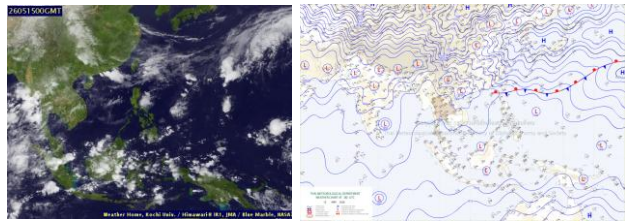
13 พ.ค. 69 07:00 น.



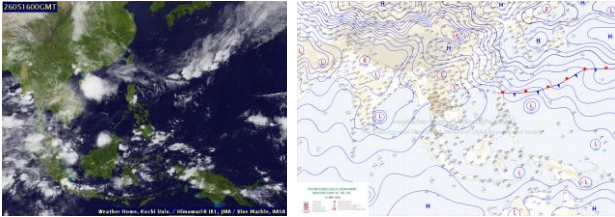
14 พ.ค. 69 07:00 น.



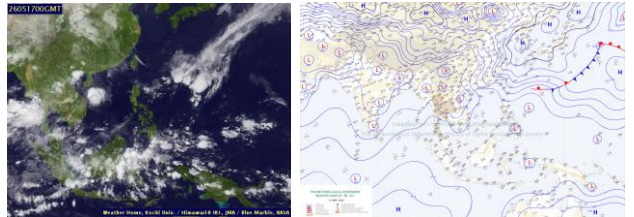
15 พ.ค. 69 07:00 น.



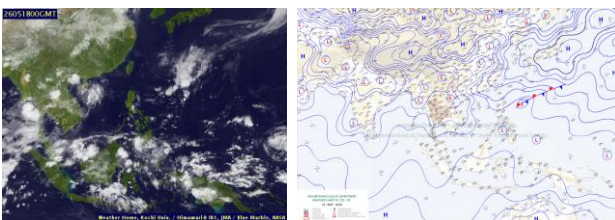
16 พ.ค. 69 07:00 น.



17 พ.ค. 69 07:00 น.



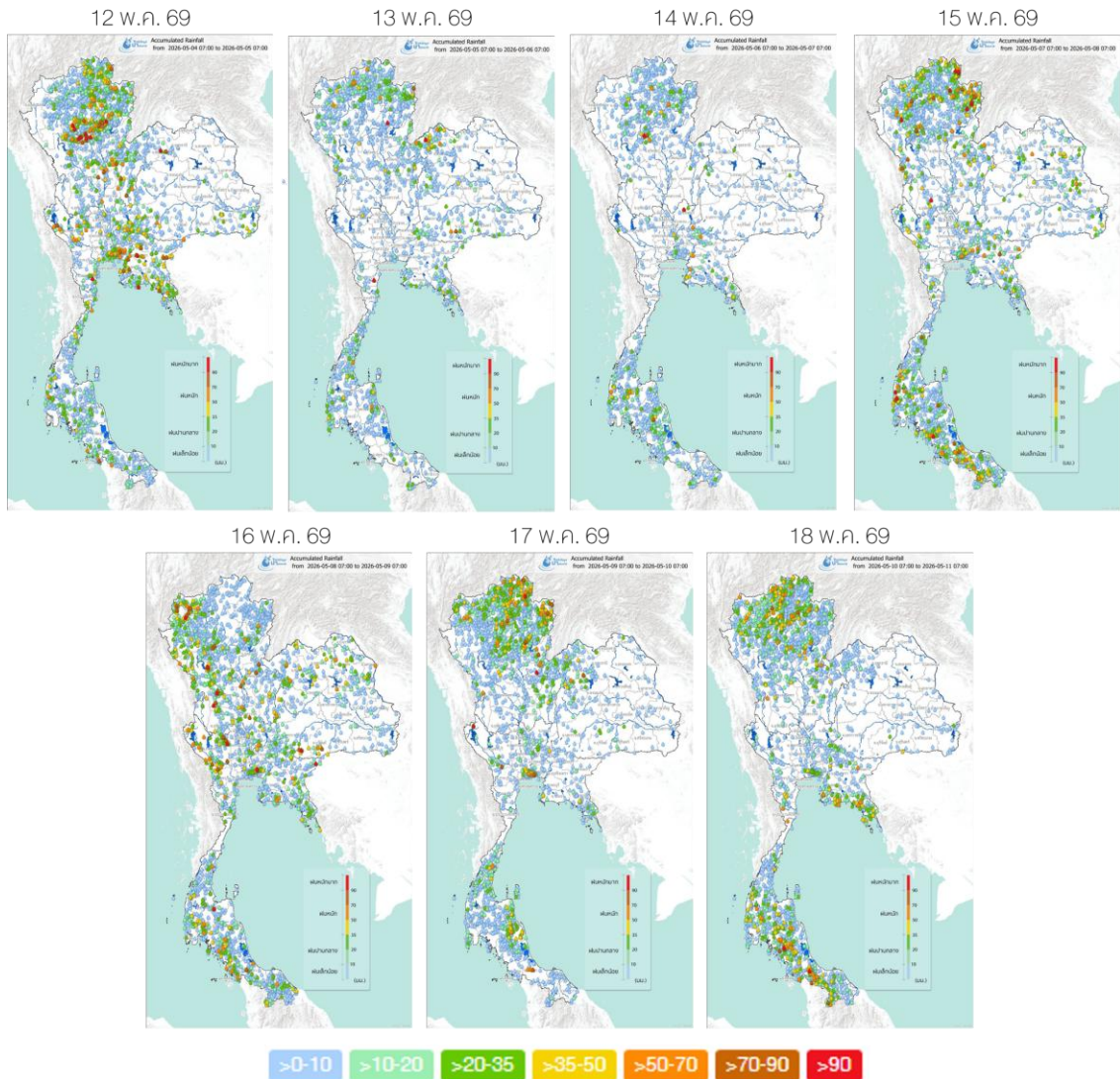
18 พ.ค. 69 07:00 น.



ที่มา: ภาพถ่ายจากดาวเทียม Himawari-8
ภาพแผนที่อากาศ กรมอุตุนิยมวิทยา
ข้อมูลเพิ่มเติม: <https://www.thaiwater.net/weather>

ปริมาณฝนรายวัน

สัปดาห์นี้ประเทศไทยมีฝนกระจายตัวทั่วทุกภูมิภาค โดยเฉพาะภาคเหนือ ภาคกลาง ภาคตะวันออก รวมถึงภาคใต้ ทั้งนี้มีฝนตกหนักมากต่อวันสูงสุด (**ฝนสะสมมากกว่า 90 มิลลิเมตร ต่อวัน**) บริเวณจังหวัด ลำพูน 228 มิลลิเมตร เพชรบุรี 164 มิลลิเมตร เชียงใหม่ 164 มิลลิเมตร พิชณุโลก 154 มิลลิเมตร นราธิวาส 152 มิลลิเมตร พังงา 142 มิลลิเมตร ชัยนาท 134 มิลลิเมตร สระแก้ว 133 มิลลิเมตร ภูเก็ต 122 มิลลิเมตร ลำปาง 120 มิลลิเมตร ระนอง 120 มิลลิเมตร ตาก 117 มิลลิเมตร สุราษฎร์ธานี 115 มิลลิเมตร ยะลา 112 มิลลิเมตร ตรัง 109 มิลลิเมตร สงขลา 100 มิลลิเมตร สุโขทัย 100 มิลลิเมตร เพชรบูรณ์ 98 มิลลิเมตร นครศรีธรรมราช 98 มิลลิเมตร เชียงราย 97 มิลลิเมตร มุกดาหาร 95 มิลลิเมตร น่าน 93 มิลลิเมตร พัทลุง 90 มิลลิเมตร



ที่มา: คลังข้อมูลน้ำแห่งชาติ

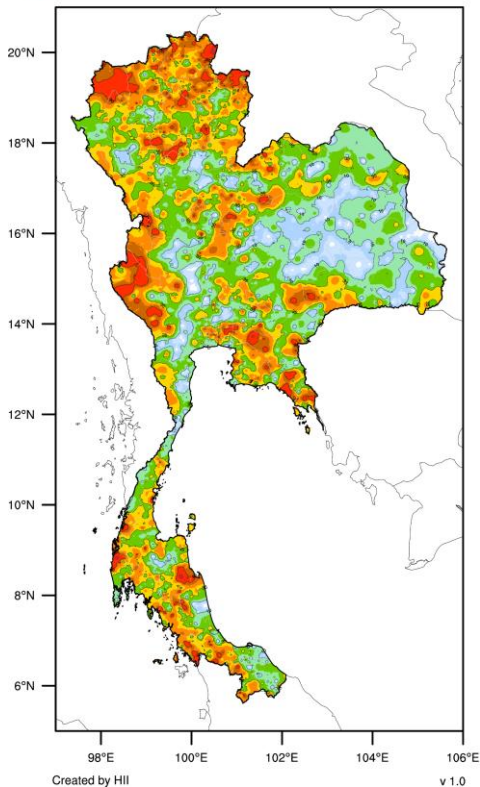
ข้อมูลเพิ่มเติม: <http://www.thaiwater.net/weather/2025-10-20/64/180>

ปริมาณฝนทั้งสัปดาห์

สัปดาห์นี้ภาพรวมประเทศไทยตอนบนมีปริมาณฝนกระจายตัวทุกภูมิภาคโดยเฉพาะประเทศไทยด้านตะวันตก ทั้งนี้จังหวัดที่มีปริมาณฝนสะสม 7 วัน มากกว่า 90 มิลลิเมตร 10 อันดับแรก ได้แก่ **จังหวัดเชียงใหม่ 344 มิลลิเมตร พังงา 310 มิลลิเมตร ระนอง 199 มิลลิเมตร น่าน 195 มิลลิเมตร พิชญโลก 186 มิลลิเมตร ชัยนาท 178 มิลลิเมตร นราธิวาส 176 มิลลิเมตร กระบี่ 170 มิลลิเมตร เชียงราย 161 มิลลิเมตร สกลนคร 158 มิลลิเมตร**

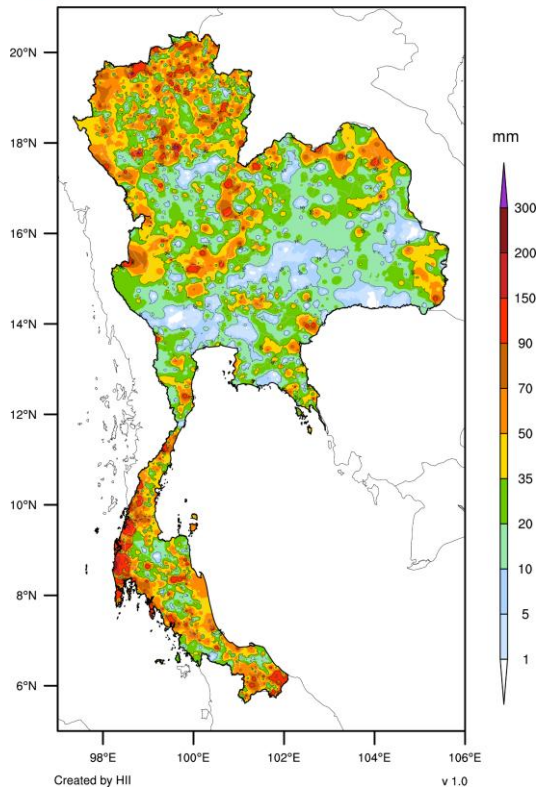
สัปดาห์ที่ผ่านมา

7-day Accumulated Rainfall
04 May 2026 07:00 to 11 May 2026 07:00 (GMT+7)



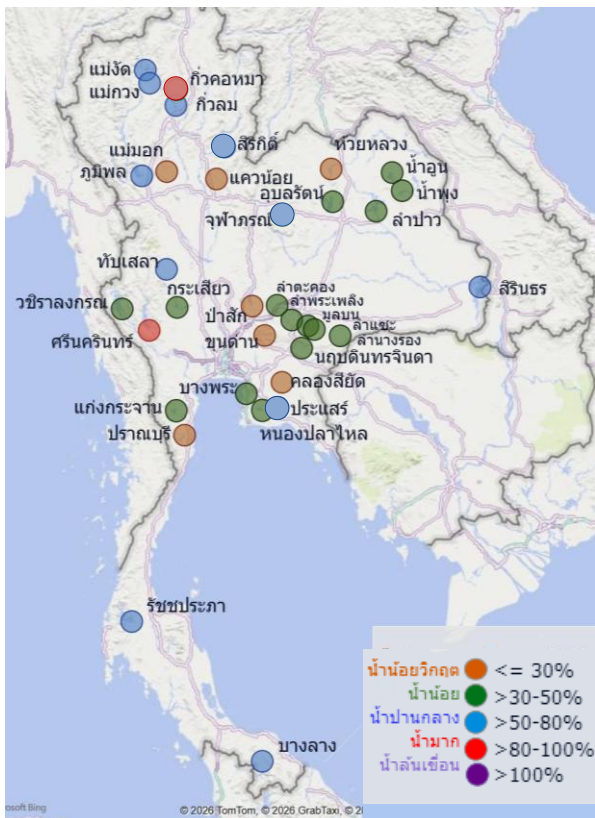
สัปดาห์นี้

7-day Accumulated Rainfall
11 May 2026 07:00 to 18 May 2026 07:00 (GMT+7)



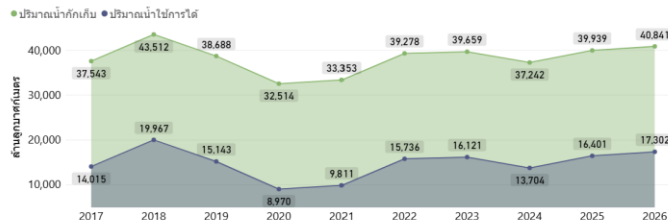
ที่มา: สถาบันสารสนเทศทรัพยากรน้ำ (องค์การมหาชน)

สถานการณ์น้ำในเขื่อนขนาดใหญ่ทั่วประเทศ

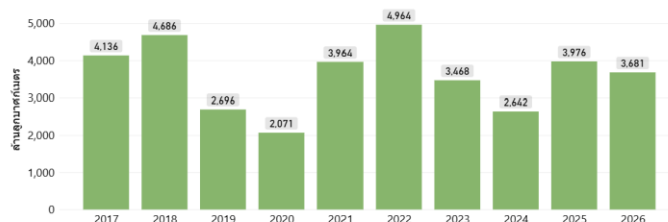


วันที่ 18 พ.ค. 69

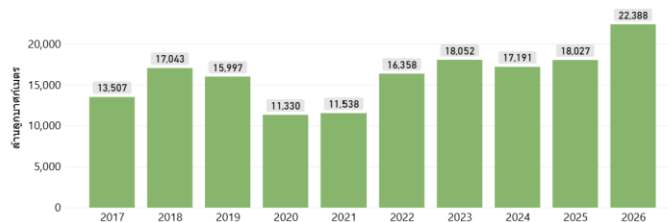
ปริมาณน้ำกักเก็บและปริมาณน้ำใช้การได้



ปริมาณน้ำไหลเข้าสะสมตั้งแต่ต้นปี



ปริมาณน้ำระบายสะสมตั้งแต่ต้นปี



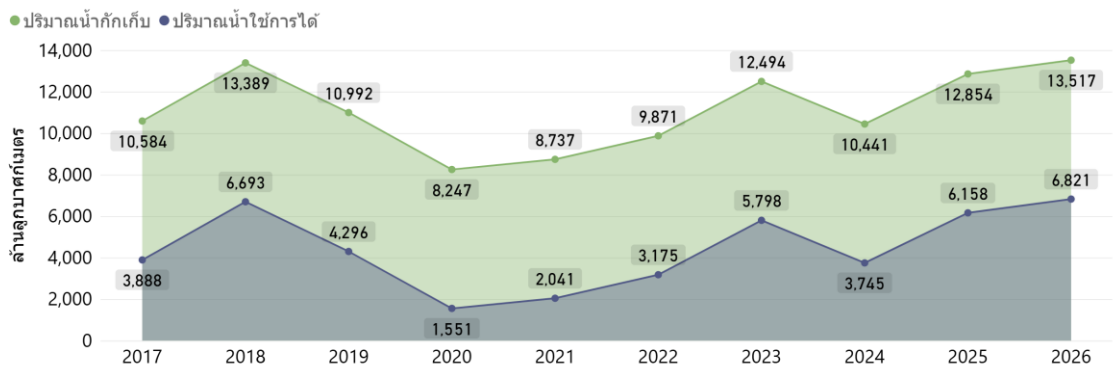
ที่มา: คลังข้อมูลน้ำแห่งชาติ

- วันที่ 18 พ.ค. 69 เขื่อนขนาดใหญ่ทั้ง 35 แห่งทั่วประเทศ มีน้ำกักเก็บรวมทั้งสิ้น 40,841 ล้านลูกบาศก์เมตร (58% ของความจุ) อยู่ในเกณฑ์น้ำปานกลาง เป็นปริมาณน้ำใช้การได้จริง 17,302 ล้านลูกบาศก์เมตร
- เขื่อนที่มีน้ำกักเก็บอยู่ในเกณฑ์น้ำมาก 1 เขื่อน ได้แก่ **เขื่อนศรีนครินทร์ (80%)** และมีเขื่อนที่มีน้ำกักเก็บอยู่ในเกณฑ์น้ำน้อยวิกฤต 7 แห่ง ได้แก่ **เขื่อนแม่มอก (28%)** **เขื่อนห้วยหลวง (27%)** **เขื่อนแควน้อยบำรุงแดน (25%)** **เขื่อนปราณบุรี (21%)** **เขื่อนป่าสักชลสิทธิ์ (19%)** **เขื่อนขุนด่านปราการชล (12%)** **เขื่อนคลองสียัด (10%)** ทั้งนี้ปริมาณน้ำไหลลงอ่างสะสมตั้งแต่ต้นปีมี 3,681 ล้านลูกบาศก์เมตร และระบายออกไป 22,388 ล้านลูกบาศก์เมตร

สถานการณ์น้ำในเขื่อนพื้นที่ลุ่มน้ำเจ้าพระยา

วันที่ 18 พ.ค. 69 เขื่อนขนาดใหญ่ทั้ง 4 เขื่อนหลักในลุ่มน้ำเจ้าพระยา มีปริมาณน้ำกักเก็บรวมกัน 13,517 ล้านลูกบาศก์เมตร เป็นน้ำใช้การได้จริง 6,821 ล้านลูกบาศก์เมตร ทั้งนี้ประมาณการความต้องการใช้น้ำในช่วงฤดูแล้งและช่วงต้นฤดูฝนของปี 2570 สำหรับอุปโภค-บริโภค การเกษตร และรักษาระบบนิเวศ ตั้งแต่วันที่ 1 พ.ค. 69 – 31 ต.ค. 69 อยู่ที่ 12,000 ล้านลูกบาศก์เมตร ต้องการกักเก็บน้ำเพิ่ม 5,179 ล้านลูกบาศก์เมตร

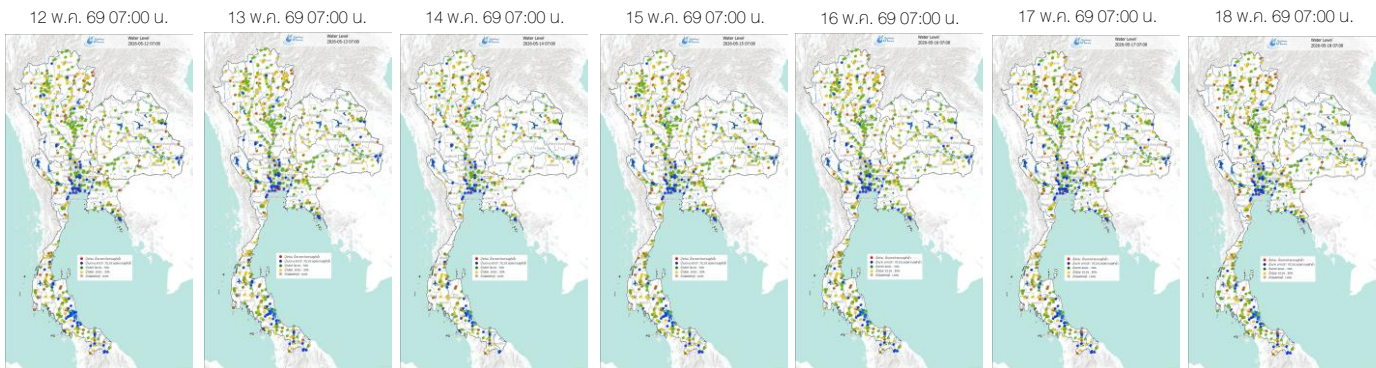
ปริมาณน้ำกักเก็บและปริมาณน้ำใช้การได้



ที่มา : คลังข้อมูลน้ำแห่งชาติ

ระดับน้ำในแม่น้ำสายหลัก

ระดับน้ำในแม่น้ำสายหลักบริเวณภาคเหนือ ภาคตะวันออกเฉียงเหนือ ภาคตะวันออก และภาคใต้ตอนบนมีระดับน้ำน้อยถึงระดับน้ำปานกลาง ส่วนภาคกลาง และภาคใต้ตอนล่างมีระดับน้ำปานกลางถึงระดับน้ำมาก



ที่มา: คลังข้อมูลน้ำแห่งชาติ

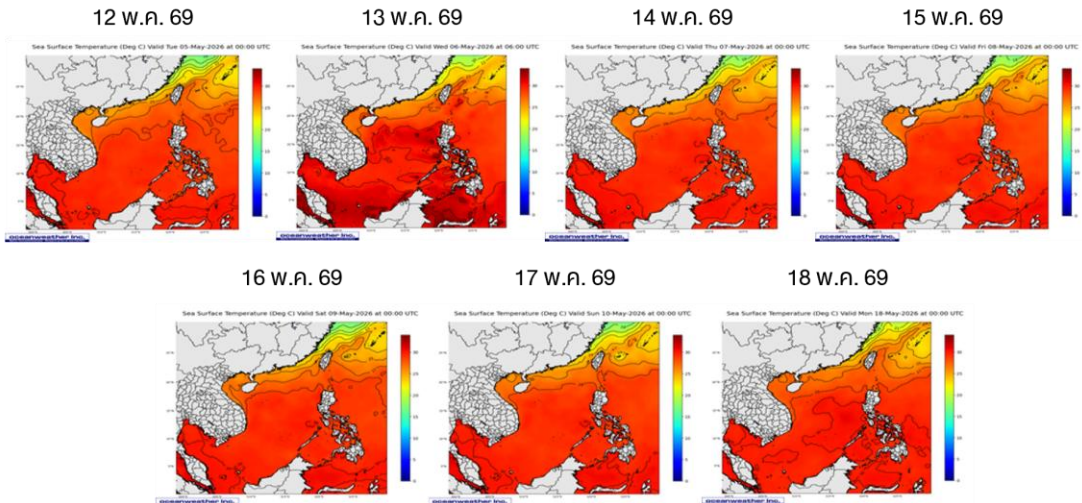
ข้อมูลเพิ่มเติม: <http://www.thaiwater.net/weather/>

2026-05-18/64/175

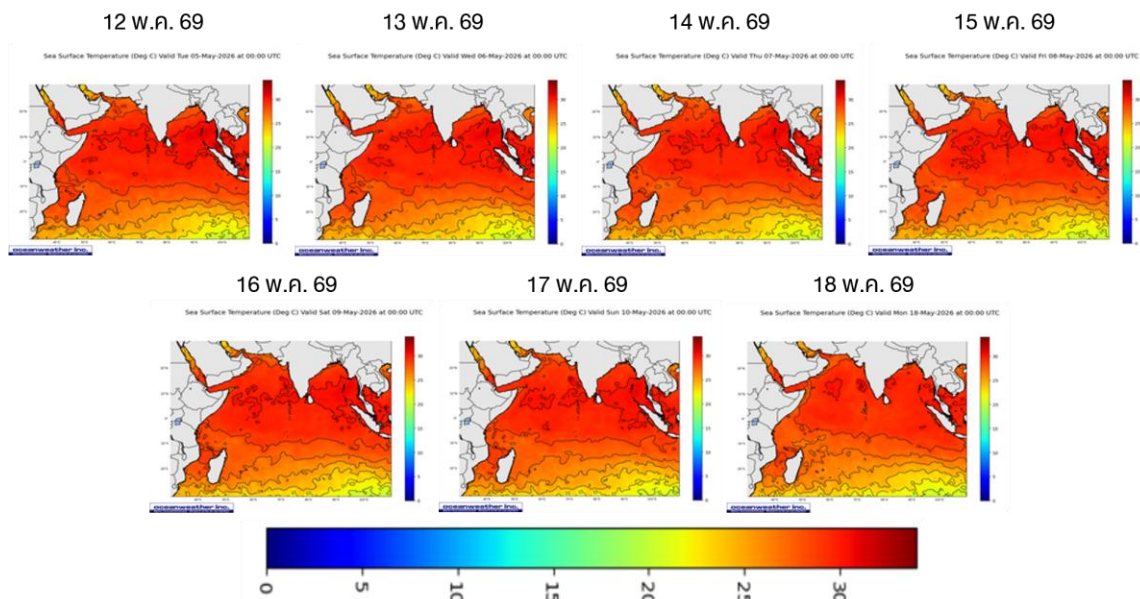
อุณหภูมิผิวน้ำทะเล

สปีดาศ์นี้บริเวณทะเลอ่าวไทยและทะเลอันดามันมีอุณหภูมิผิวน้ำทะเลประมาณ 28 - 30 องศาเซลเซียส ตลอดทั้งสปีดาศ์ และในบางช่วงเวลามีอุณหภูมิสูงถึง 32 องศาเซลเซียส

ฝั่งอ่าวไทย



ฝั่งอันดามัน



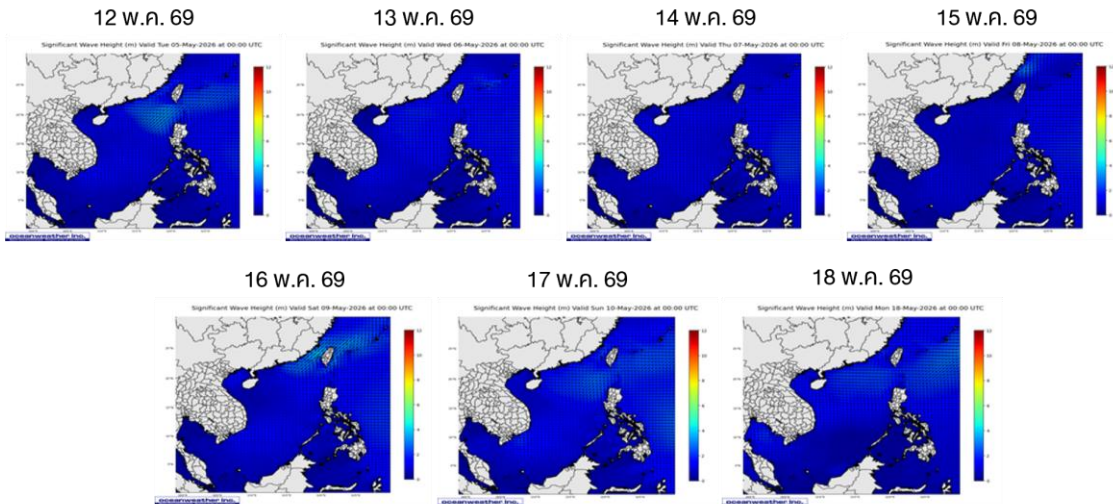
ที่มา: คลังข้อมูลน้ำแห่งชาติ

ข้อมูลเพิ่มเติม: <https://www.thaiwater.net/weather/sea/sst/history/143>

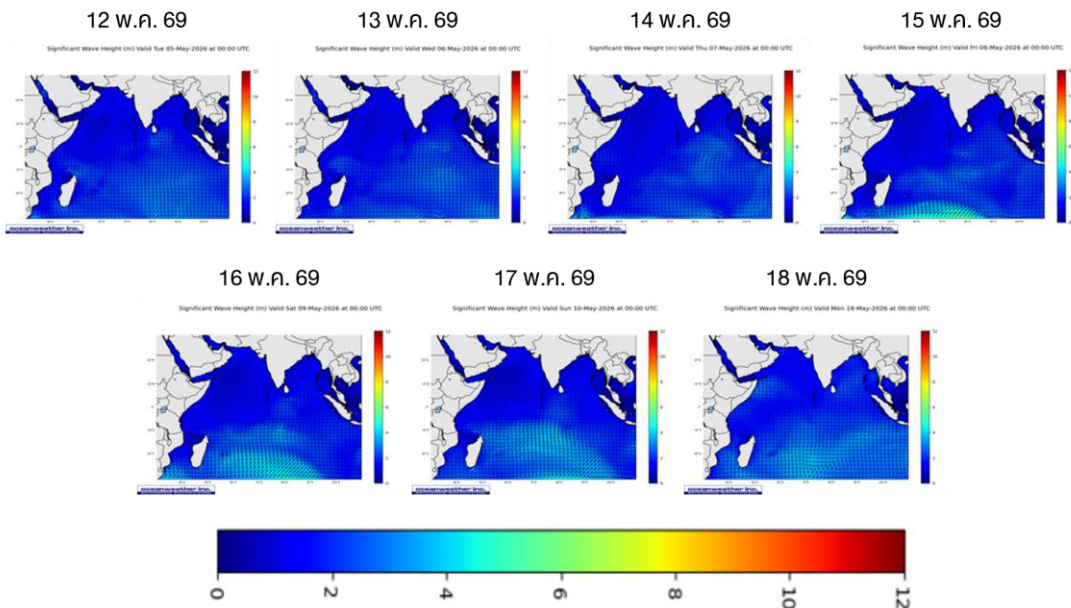
ความสูงและทิศทางคลื่นทะเล

สปีดคาห์นี้บริเวณทะเลอ่าวไทยความสูงคลื่นประมาณ 1 - 2 เมตร และทะเลอันดามันมีความสูงคลื่นประมาณ 1 - 2 เมตร **จากนั้นช่วงวันที่ 14 - 18 พ.ค. มีความสูงคลื่นประมาณ 2 - 3 เมตร**

ฝั่งอ่าวไทย



ฝั่งอันดามัน



ที่มา: Oceanweather, Inc.

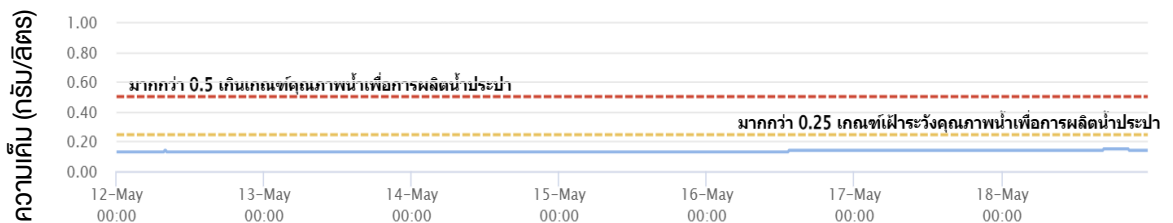
ข้อมูลเพิ่มเติม: <https://www.thaiwater.net/weather/sea/sst/history/24>

<https://www.thaiwater.net/weather/sea/sst/history/23>

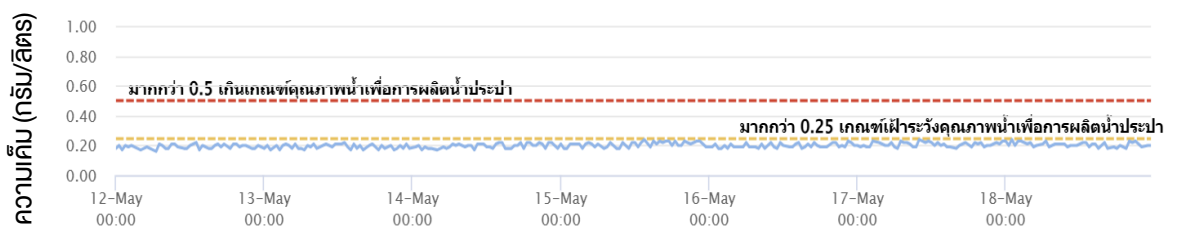
น้ำเค็มรุก

จากการตรวจวัดค่าความเค็มในแม่น้ำสายหลัก พบว่า บริเวณแม่น้ำเจ้าพระยา ที่สถานีสำแล แม่น้ำท่าจีน ที่สถานีกระทุ่มแบน และแม่น้ำบางปะกง ที่สถานีบ้านสร้าง มีค่าความเค็มอยู่ในเกณฑ์ปกติ ตลอดทั้งสัปดาห์

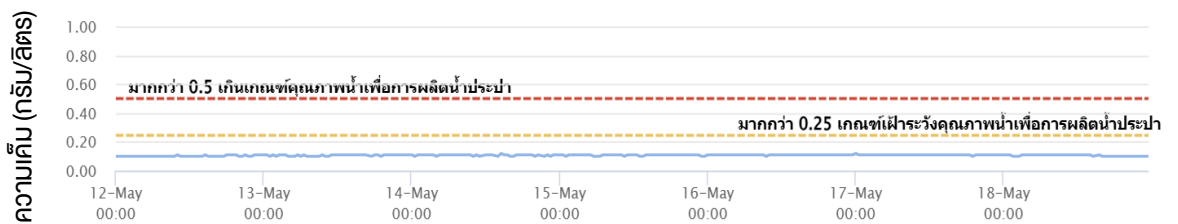
แม่น้ำเจ้าพระยา ณ สถานีสำแล (อยู่ในเกณฑ์ปกติ)



แม่น้ำท่าจีน ณ สถานีกระทุ่มแบน (อยู่ในเกณฑ์ปกติ)



แม่น้ำบางปะกง ณ สถานีบ้านสร้าง (อยู่ในเกณฑ์ปกติ)

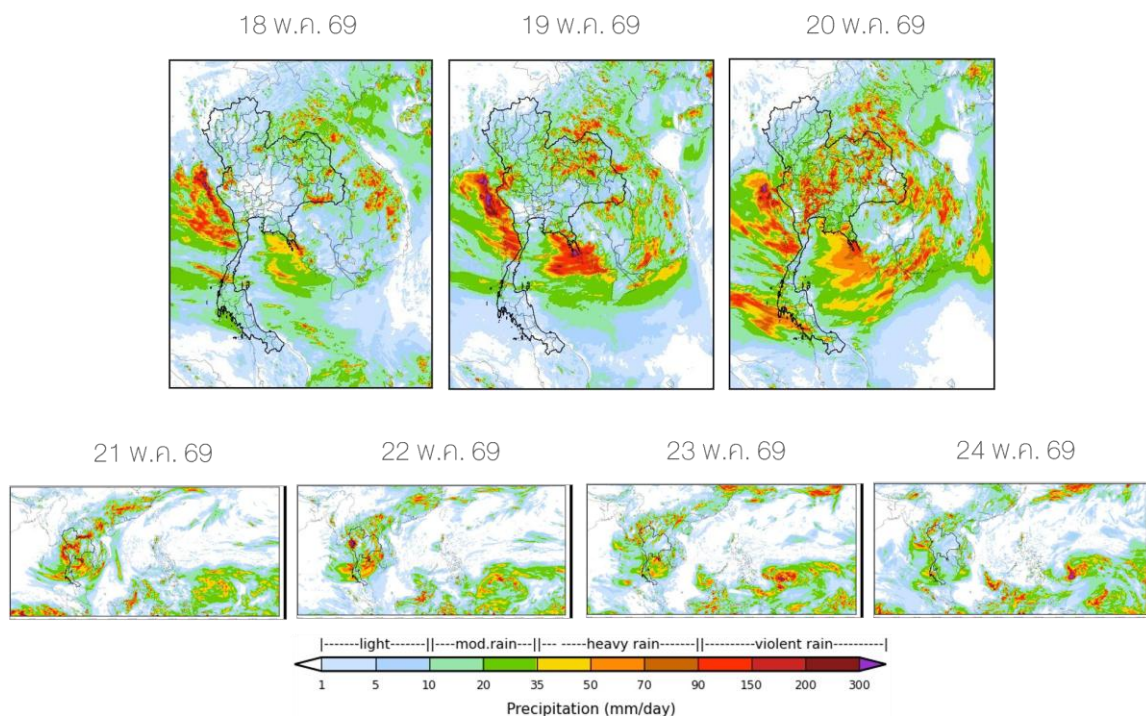


ที่มา: คลังข้อมูลน้ำแห่งชาติ

ข้อมูลเพิ่มเติม: <https://www.thaiwater.net/water/quality>

สถานการณ์ฝน 7 วัน ข้างหน้า

- **ช่วงวันที่ 18 – 20 พ.ค. 69** หย่อมความกดอากาศต่ำกำลังแรงปกคลุมบริเวณอ่าวเบงกอล ทำให้ลมตะวันตกเฉียงใต้ที่พัดปกคลุมบริเวณทะเลอันดามัน ประเทศไทย และอ่าวไทยจะมีกำลังแรงขึ้น **ส่งผลให้ประเทศไทยตอนบนมีฝนตกหนักถึงหนักมากได้ในบางแห่ง โดยเฉพาะด้านตะวันตกของประเทศ ภาคเหนือ ภาคตะวันออกเฉียงเหนือ ภาคตะวันออก ภาคกลาง รวมถึงกรุงเทพมหานครและปริมณฑล ส่วนภาคใต้มีฝนตกต่อเนื่อง และอาจมีฝนตกหนักถึงหนักมากได้ในบางแห่ง โดยเฉพาะภาคใต้ฝั่งตะวันตก**
- **ช่วงวันที่ 21 – 24 พ.ค. 69** ลมตะวันตกเฉียงใต้ที่พัดปกคลุมบริเวณประเทศไทยตอนบนยังคงมีกำลังแรง **ส่งผลให้ประเทศไทยตอนบนจะมีฝนตกหนักถึงหนักมากได้ในบางแห่ง โดยเฉพาะด้านตะวันตกของประเทศ ภาคเหนือ ภาคตะวันออกเฉียงเหนือ ภาคตะวันออก และภาคกลาง** ส่วนลมตะวันตกเฉียงใต้ที่พัดปกคลุมบริเวณทะเลอันดามัน ภาคใต้ และอ่าวไทยยังคงมีกำลังแรง **ส่งผลให้ภาคใต้ยังมีฝนตกต่อเนื่อง และอาจมีฝนตกหนักถึงหนักมากได้ในบางแห่ง**

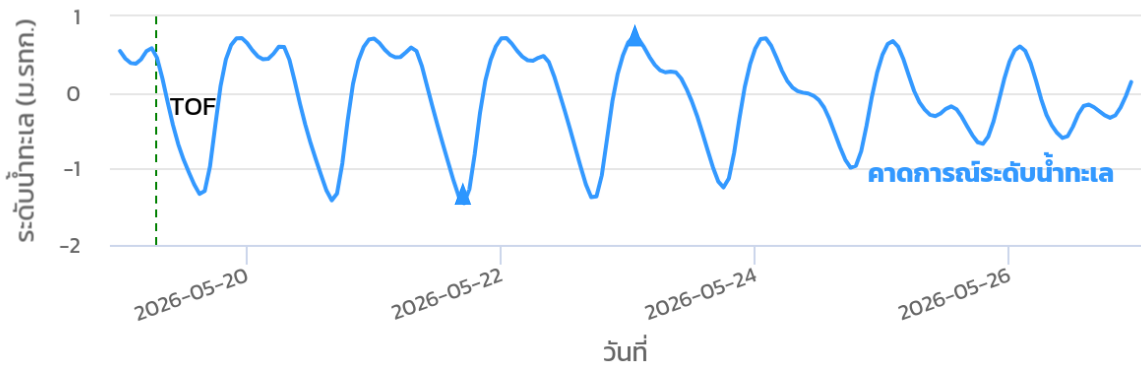


ที่มา: สถาบันสารสนเทศทรัพยากรน้ำ (องค์การมหาชน)
 ข้อมูลเพิ่มเติม: <http://www.thaiwater.net/forecast/wrf/history>

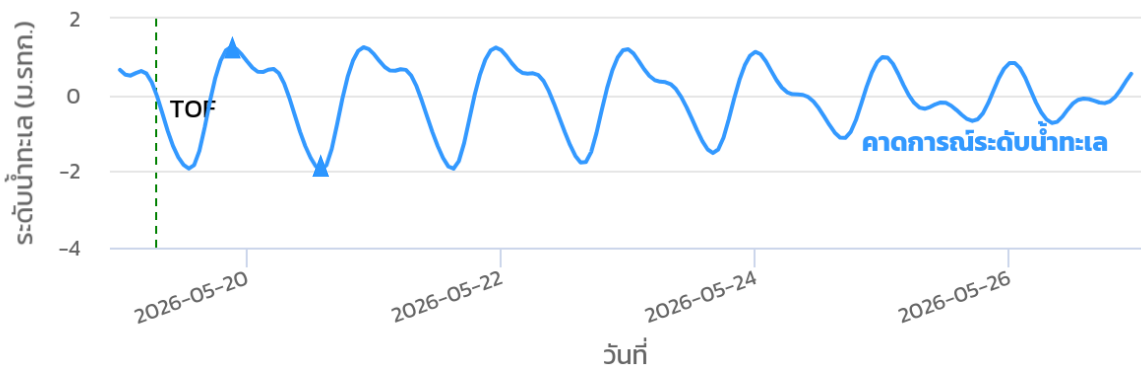
คาดการณ์สภาวะระดับน้ำในแม่น้ำเจ้าพระยา

ช่วงวันที่ 19 – 26 พ.ค. 69 คาดว่าบริเวณสถานีกองบัญชาการกองทัพเรือ น้ำจะขึ้นสูงสุด ในวันที่ 23 พ.ค. 69 เวลา 01.00 น. สูงกว่าระดับน้ำทะเลปานกลาง 0.73 เมตร และน้ำจะลงต่ำสุดในวันที่ 21 พ.ค. 69 เวลา 17.00 น. ต่ำกว่าระดับน้ำทะเลปานกลาง 1.45 เมตร ส่วนบริเวณป้อมพระจุลจอมเกล้า น้ำจะขึ้นสูงสุดในวันที่ 19 พ.ค. 69 เวลา 21.00 น. สูงกว่าระดับน้ำทะเลปานกลาง 1.26 เมตร และน้ำจะลงต่ำสุดในวันที่ 20 พ.ค. 69 เวลา 14.00 น. ต่ำกว่าระดับน้ำทะเลปานกลาง 1.97 เมตร

หน้ากองบัญชาการกองทัพเรือ



ป้อมพระจุลจอมเกล้า

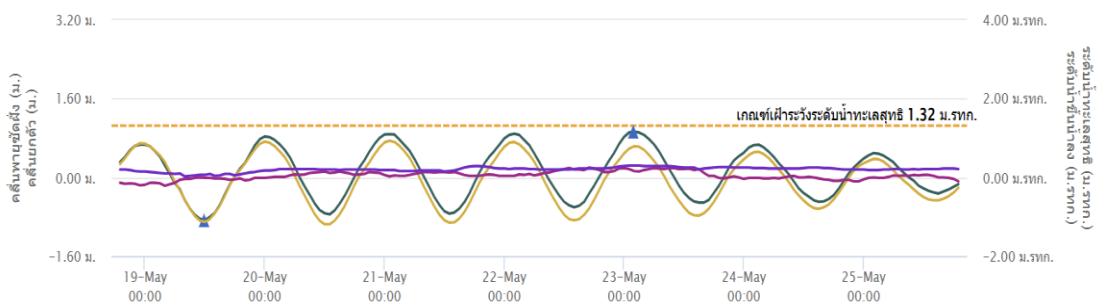


ที่มา: สถาบันสารสนเทศทรัพยากรน้ำ (องค์การมหาชน)

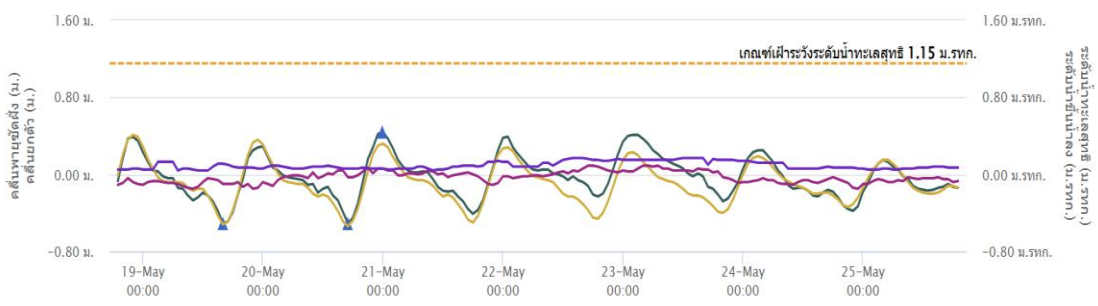
คาดการณ์คลื่นซัดฝั่ง

จากการคาดการณ์สถานการณ์ในช่วงวันที่ 19 - 25 พ.ค. 69 บริเวณสถานีเกาะหลัก จังหวัดประจวบคีรีขันธ์ จะมีระดับน้ำทะเลสุทธิตัวสูงสุดในวันที่ 23 พ.ค. 69 เวลา 02.00 น. สูงกว่าระดับน้ำทะเลปานกลาง 1.16 เมตร และน้ำจะลงต่ำสุดในวันที่ 19 พ.ค. 69 เวลา 12.00 น. ต่ำกว่าระดับน้ำทะเลปานกลาง 1.09 เมตร ส่วนบริเวณสถานีปากพื้ง จังหวัดนครศรีธรรมราช จะมีระดับน้ำทะเลสุทธิตัวสูงสุดในวันที่ 21 พ.ค. 69 เวลา 00.00 น. สูงกว่าระดับน้ำทะเลปานกลาง 0.44 เมตร และน้ำจะลงต่ำสุดในวันที่ 19 พ.ค. 69 เวลา 16.00 น. ต่ำกว่าระดับน้ำทะเลปานกลาง 0.51 เมตร

กราฟคลื่นซัดฝั่งสถานีเกาะหลัก



กราฟคลื่นซัดฝั่งสถานีปากพื้ง



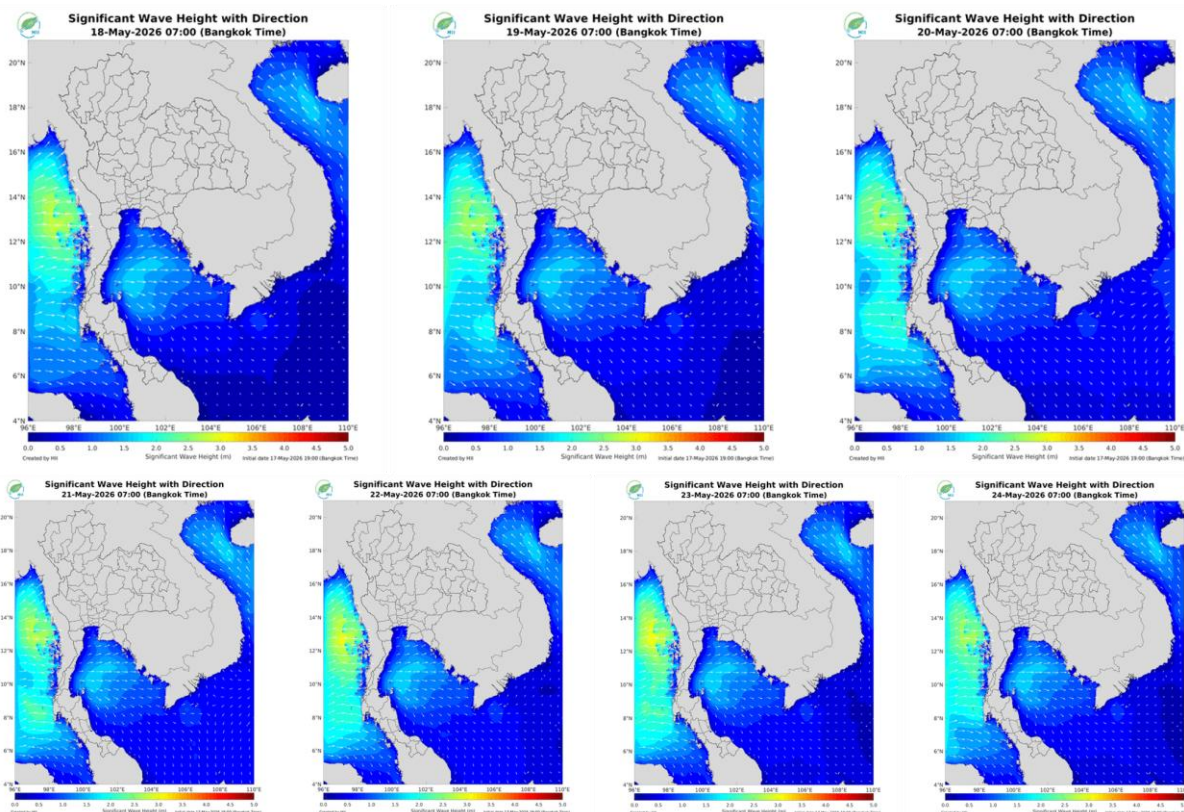
- ระดับน้ำทะเลสุทธิ
- ระดับน้ำขึ้นน้ำลง
- ▲ คลื่นพายุซัดฝั่ง
- ◆ คลื่นยกตัว
- ▲ จุดสูงสุด-ต่ำสุดของระดับน้ำทะเลสุทธิ

หมายเหตุ: ระดับน้ำทะเลสุทธิ คือ ระดับน้ำที่รวมอิทธิพลของระดับน้ำขึ้นน้ำลง คลื่นซัดฝั่ง และคลื่นยกตัว
ที่มา: สถาบันสารสนเทศทรัพยากรน้ำ (องค์การมหาชน)

คาดการณ์ความสูงและทิศทางคลื่นทะเล

คาดว่าช่วงวันที่ 18 - 24 พ.ค. 69 ลมตะวันตกเฉียงใต้ที่พัดปกคลุมบริเวณทะเลอันดามันภาคใต้ และอ่าวไทยจะมีกำลังแรงขึ้น ส่งผลให้บริเวณทะเลฝั่งอ่าวไทยมีคลื่นสูงประมาณ 1 - 2 เมตร และทะเลฝั่งอันดามันจะมีคลื่นสูงประมาณ 2 - 3 เมตร และอาจมากกว่า 3 เมตรบริเวณที่มีฝนฟ้าคะนอง

การคาดการณ์ความสูงและทิศทางคลื่นทะเล ระหว่างวันที่ 18 - 24 พ.ค. 69



ที่มา: สถาบันสารสนเทศทรัพยากรน้ำ (องค์การมหาชน)
ข้อมูลเพิ่มเติม: <http://www.thaiwater.net/v3/wrf/swan>

รู้น้ำ รู้อากาศ รู้ทันภัยพิบัติ



National Hydroinformatics Center



จัดทำโดย
สถาบันสารสนเทศทรัพยากรน้ำ (องค์การมหาชน)
กระทรวงการอุดมศึกษา วิทยาศาสตร์ วิจัยและนวัตกรรม