

รู้น้ำ รู้อากาศ
รู้ทันภัยพิบัติ

www.thaiwater.net
ThaiWater
mobile application



รู้น้ำ รู้อากาศ รายสัปดาห์

ประจำวันที่ 25 พฤษภาคม 2569



จัดทำโดย

สถาบันสารสนเทศทรัพยากรน้ำ (องค์การมหาชน)

กระทรวงการอุดมศึกษา วิทยาศาสตร์ วิจัยและนวัตกรรม

สปีดาร์ที่ผ่านมา

สภาพอากาศ

4 กลุ่มเมฆและแผนที่อากาศ

5 สถานการณ์ฝน

- ปริมาณฝนรายวัน
- ปริมาณฝนทั้งสปีดาร์

สถานการณ์น้ำ

7 สถานการณ์น้ำในเขื่อน

- น้ำในเขื่อนขนาดใหญ่ทั่วประเทศ
- น้ำในเขื่อนพื้นที่ลุ่มน้ำเจ้าพระยา

9 ระดับน้ำในแม่น้ำสายหลัก

10 สถานการณ์น้ำทะเล

- อุณหภูมิพื้นผิวน้ำทะเล
- ความสูงและทิศทางคลื่นทะเล
- น้ำเค็มรุก

คาดการณ์สปีดาร์หน้า

สภาพอากาศ

13 คาดการณ์ฝน 7 วันข้างหน้า

สถานการณ์น้ำ

14 คาดการณ์ระดับน้ำในแม่น้ำเจ้าพระยา

15 คาดการณ์คลื่นซัดฝั่งบริเวณอ่าวไทย

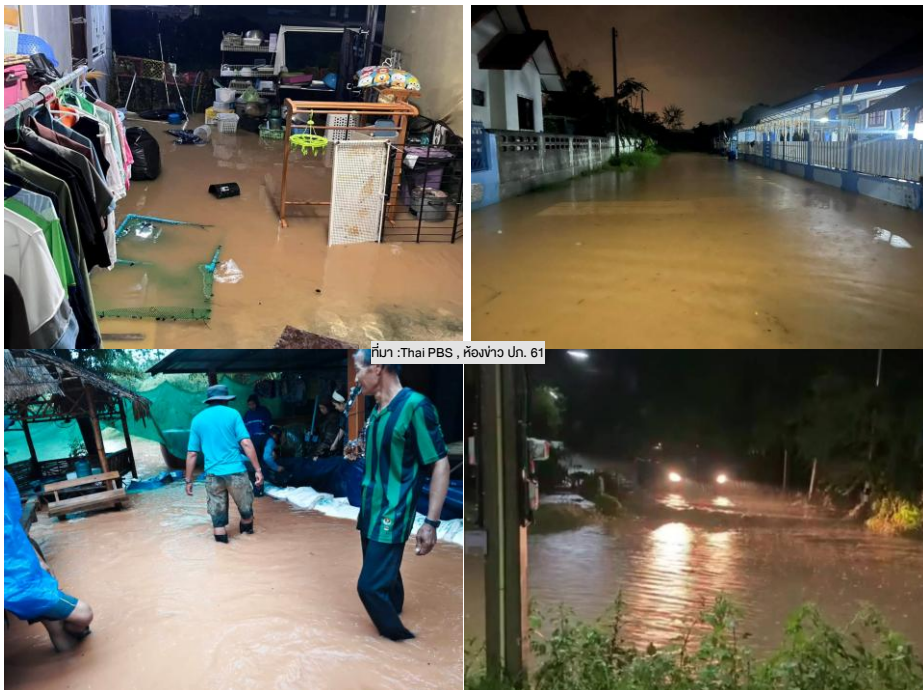
16 คาดการณ์ความสูงและทิศทางคลื่นทะเล

HIGHLIGHT



“เพชรบูรณ์อ่วม! เปิดสัปดาห์แรกฤดูฝน 69 เจอน้ำป่าหลากซ้ำ 3 ระลอก”

จากฝนตกหนักต่อเนื่องในพื้นที่ จ.เพชรบูรณ์ ตั้งแต่ช่วงสัปดาห์ที่ผ่านมา ทำให้เกิดน้ำหลากระลอกแรก และหลังจากนั้นช่วงสัปดาห์นี้ฝนยังคงตกต่อเนื่อง ส่งผลให้มวลน้ำจากเทือกเขาสันตาเพีย ได้ไหลหลากเข้าท่วมพื้นที่ ต.บ้านโตก อ.เมืองเพชรบูรณ์ รวมแล้วภายในเวลาเพียง 1 สัปดาห์ เกิดน้ำหลากในพื้นที่ไปถึง 3 ระลอก บ้านเรือนริมฝั่งคลองและบ้านในพื้นที่ราบต่ำหลายจุดถูกน้ำท่วมสูงประมาณ 1 เมตร

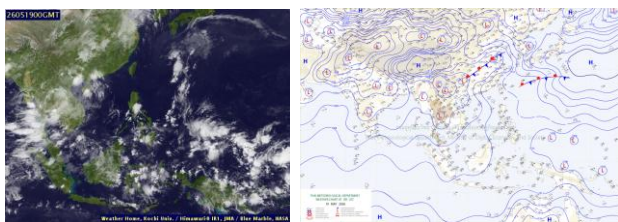


19 พ.ค. 69 น้ำป่าไหลหลากเข้าพื้นที่ชุมชนพื้นที่ ตำบลบ้านโตก อำเภอเมือง
จังหวัดเพชรบูรณ์ นับเป็นระลอกที่ 3 ตั้งแต่วันที่ 14 พ.ค. 69

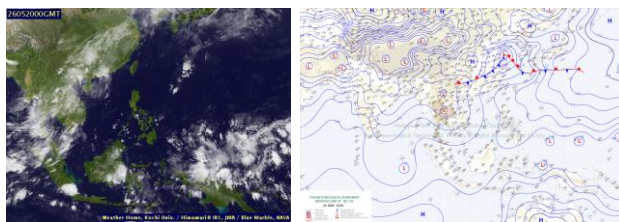
กลุ่มเมฆและแผนที่อากาศ

มรสุมตะวันตกเฉียงใต้พัดปกคลุมทะเลอันดามัน ทะเลอ่าวไทย และประเทศไทยมีกำลังแรงขึ้น ประกอบกับหย่อมความกดอากาศต่ำปกคลุมบริเวณประเทศเวียดนามภาคเหนือตอนล่าง และภาคตะวันออกเฉียงเหนือตอนบน ทำให้ประเทศไทยมีฝนตกต่อเนื่อง และมีฝนตกหนักถึงหนักมากตลอดทั้งสปีดาร์ โดยเฉพาะภาคตะวันออกเฉียงเหนือตอนบน ภาคเหนือ ภาคกลาง ด้านตะวันตกของประเทศ รวมถึงภาคใต้

19 พ.ค. 69 07:00 น.



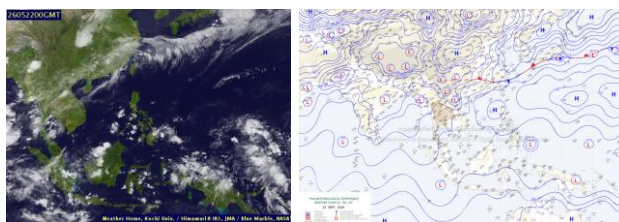
20 พ.ค. 69 07:00 น.



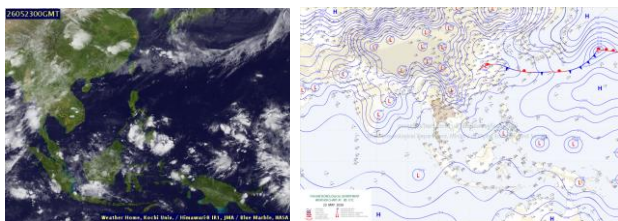
21 พ.ค. 69 07:00 น.



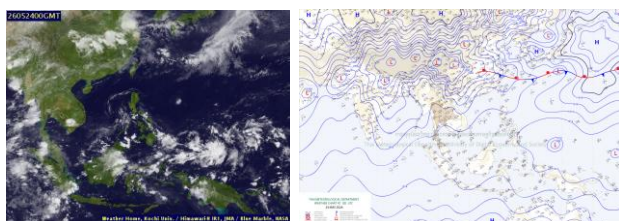
22 พ.ค. 69 07:00 น.



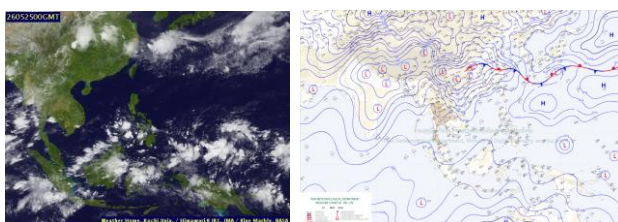
23 พ.ค. 69 07:00 น.



24 พ.ค. 69 07:00 น.



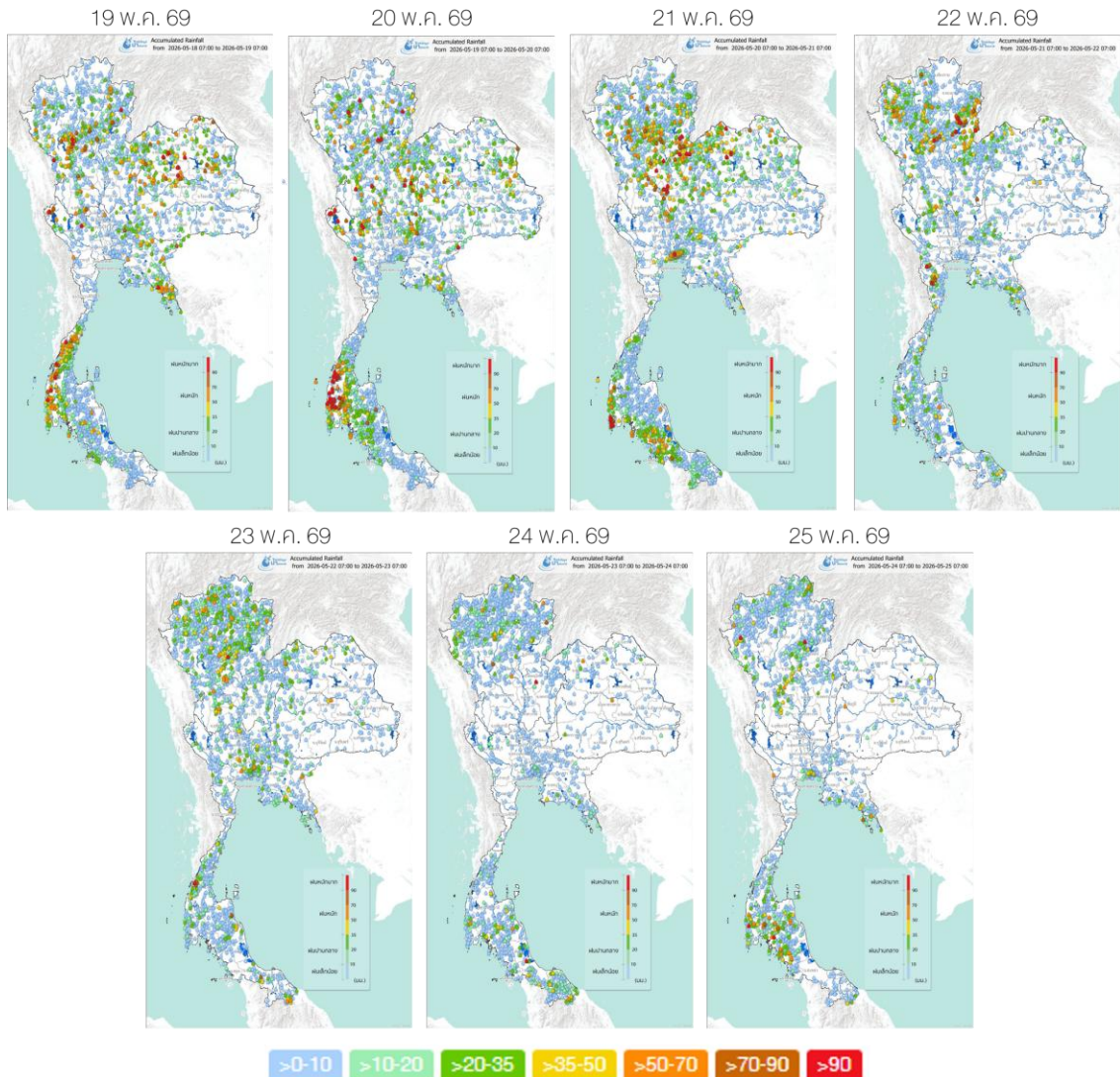
25 พ.ค. 69 07:00 น.



ที่มา: ภาพถ่ายจากดาวเทียม Himawari-8
ภาพแผนที่อากาศ กรมอุตุนิยมวิทยา
ข้อมูลเพิ่มเติม: <https://www.thaiwater.net/weather>

ปริมาณฝนรายวัน

สัปดาห์นี้ประเทศไทยตอนบน รวมถึงภาคใต้ มีฝนกระจายตัวเพิ่มขึ้น และมีฝนตกหนักถึงหนักมาก ทั้งนี้มีฝนตกหนักมากต่อวันสูงสุด (ฝนสะสมมากกว่า 90 มิลลิเมตรต่อวัน) บริเวณจังหวัด สุราษฎร์ธานี 294 มิลลิเมตร นราธิวาส 279 มิลลิเมตร พังงา 275 มิลลิเมตร น่าน 237 มิลลิเมตร เพชรบุรี 188 มิลลิเมตร แพร่ 178 มิลลิเมตร อุตรดิตถ์ 170 มิลลิเมตร พิจิตร 168 มิลลิเมตร หนองบัวลำภู 146 มิลลิเมตร สุพรรณบุรี 146 มิลลิเมตร ระนอง 143 มิลลิเมตร ภูเก็ต 139 มิลลิเมตร นครสวรรค์ 132 มิลลิเมตร หนองคาย 127 มิลลิเมตร พิษณุโลก 125 มิลลิเมตร กำแพงเพชร 115 มิลลิเมตร พัทลุง 115 มิลลิเมตร เชียงราย 114 มิลลิเมตร กาญจนบุรี 112 มิลลิเมตร ลำปาง 110 มิลลิเมตร ราชบุรี 105 มิลลิเมตร กระบี่ 105 มิลลิเมตร เพชรบูรณ์ 103 มิลลิเมตร เชียงใหม่ 94 มิลลิเมตร ชุมพร 92 มิลลิเมตร ตาก 92 มิลลิเมตร จันทบุรี 92 มิลลิเมตร



ที่มา: คลังข้อมูลน้ำแห่งชาติ

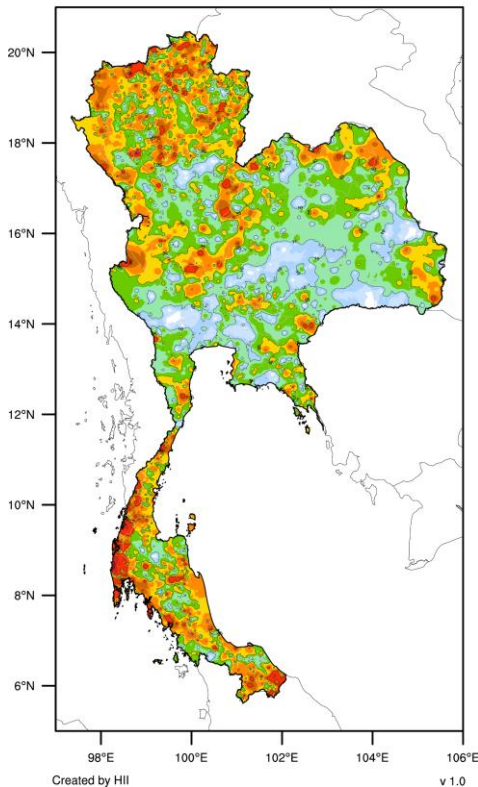
ข้อมูลเพิ่มเติม: <http://www.thaiwater.net/weather/2025-10-20/64/180>

ปริมาณฝนทั้งสัปดาห์

สัปดาห์นี้ภาพรวมประเทศไทยตอนบนมีปริมาณฝนกระจายตัวเพิ่มขึ้นในทุกภูมิภาค โดยเฉพาะประเทศไทยด้านตะวันตก ทั้งนี้จังหวัดที่มีปริมาณฝนสะสม 7 วัน มากกว่า 90 มิลลิเมตร 10 อันดับแรก ได้แก่ **จังหวัดพังงา 474 มิลลิเมตร ราชบุรี 310 มิลลิเมตร น่าน 298 มิลลิเมตร ภูเก็ต 267 มิลลิเมตร อุตรดิตถ์ 259 มิลลิเมตร มหาสารคาม 241 มิลลิเมตร สุโขทัย 227 มิลลิเมตร ตรัง 209 มิลลิเมตร นครศรีธรรมราช 203 มิลลิเมตร พิจิตร 198 มิลลิเมตร**

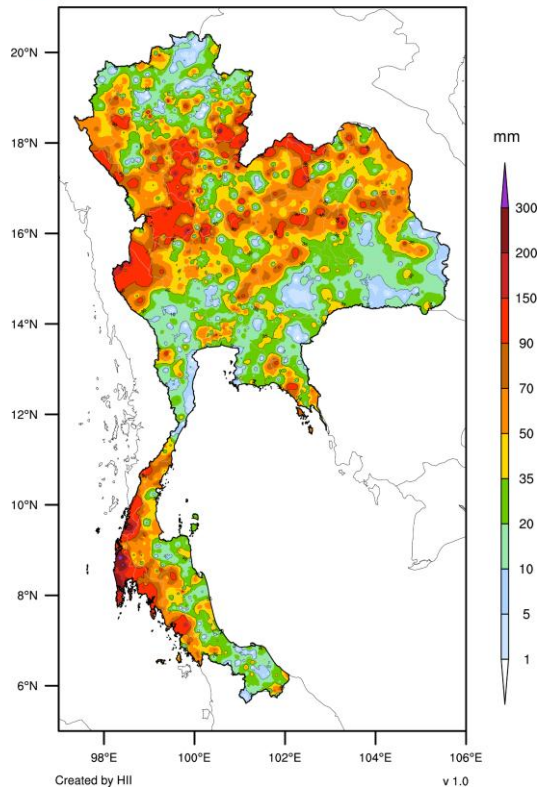
สัปดาห์ที่ผ่านมา

7-day Accumulated Rainfall
11 May 2026 07:00 to 18 May 2026 07:00 (GMT+7)



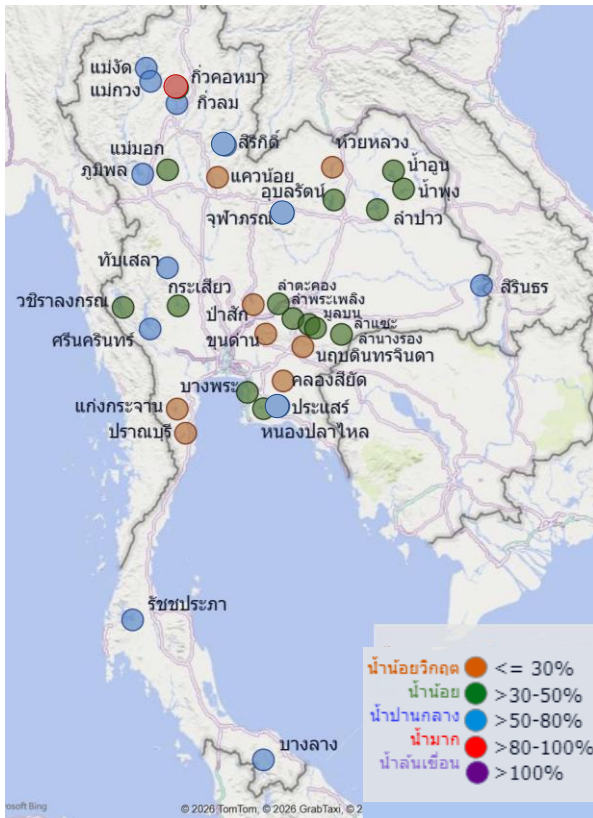
สัปดาห์นี้

7-day Accumulated Rainfall
18 May 2026 07:00 to 25 May 2026 07:00 (GMT+7)



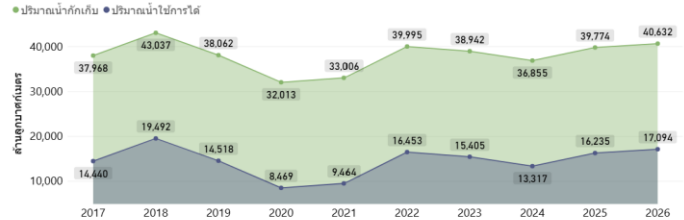
ที่มา: สถาบันสารสนเทศทรัพยากรน้ำ (องค์การมหาชน)

สถานการณ์น้ำในเขื่อนขนาดใหญ่ทั่วประเทศ

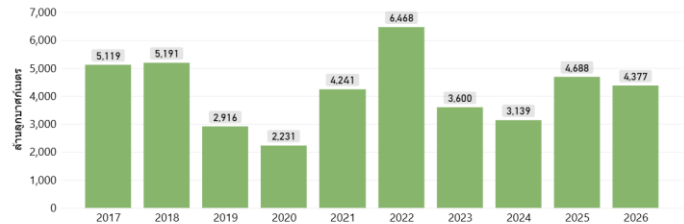


วันที่ 25 พ.ค. 69

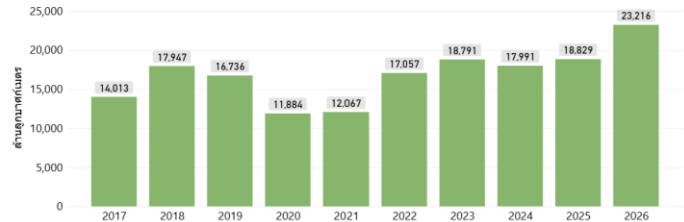
ปริมาณน้ำกักเก็บและปริมาณน้ำใช้การได้



ปริมาณน้ำไหลเข้าสะสมตั้งแต่ต้นปี



ปริมาณน้ำระบายสะสมตั้งแต่ต้นปี



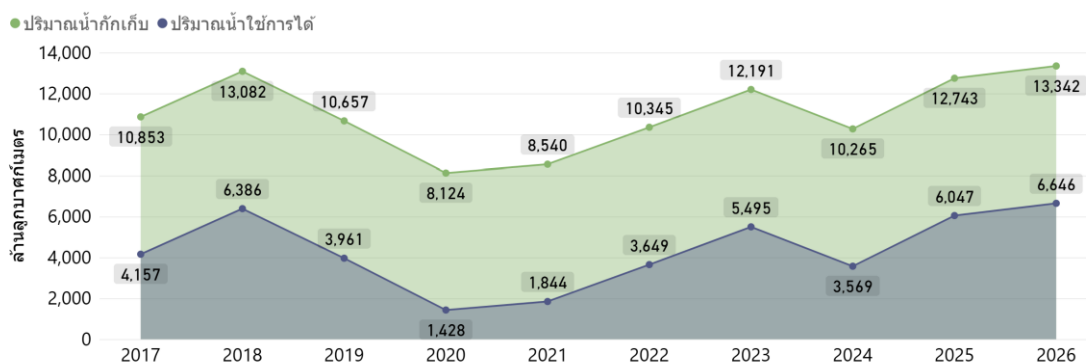
ที่มา: คลังข้อมูลน้ำแห่งชาติ

- วันที่ 25 พ.ค. 69 เขื่อนขนาดใหญ่ทั้ง 35 แห่งทั่วประเทศ มีน้ำกักเก็บรวมทั้งสิ้น 40,632 ล้านลูกบาศก์เมตร (57% ของความจุ) อยู่ในเกณฑ์น้ำปานกลาง เป็นปริมาณน้ำใช้การได้จริง 17,094 ล้านลูกบาศก์เมตร
- เขื่อนที่มีน้ำกักเก็บอยู่ในเกณฑ์น้ำน้อยวิกฤต 8 เขื่อน ได้แก่ เขื่อนแก่งกระจาน (30%) เขื่อนนฤปดินทรจินดา (29%) เขื่อนห้วยหลวง (28%) เขื่อนแควน้อยบำรุงแดน (26%) เขื่อนปราณบุรี (21%) เขื่อนป่าสักชลสิทธิ์ (17%) เขื่อนขุนด่านปราการชล (12%) เขื่อนคลองสียัด (10%) ทั้งนี้ ปริมาณน้ำไหลลงอ่างสะสมตั้งแต่ต้นปีมี 4,377 ล้านลูกบาศก์เมตร และระบายออกไป 23,216 ล้านลูกบาศก์เมตร

สถานการณ์น้ำในเขื่อนพื้นที่ลุ่มน้ำเจ้าพระยา

วันที่ 25 พ.ค. 69 เขื่อนขนาดใหญ่ทั้ง 4 เขื่อนหลักในลุ่มน้ำเจ้าพระยา มีปริมาณน้ำกักเก็บรวมกัน 13,342 ล้านลูกบาศก์เมตร เป็นน้ำใช้การได้จริง 6,646 ล้านลูกบาศก์เมตร ทั้งนี้ประมาณการความต้องการใช้น้ำในช่วงฤดูแล้งและช่วงต้นฤดูฝนของปี 2570 สำหรับอุปโภค-บริโภค การเกษตร และรักษาระบบนิเวศ ตั้งแต่วันที่ 1 พ.ค. 69 – 31 ต.ค. 69 อยู่ที่ 12,000 ล้านลูกบาศก์เมตร ต้องการกักเก็บน้ำเพิ่ม 5,354 ล้านลูกบาศก์เมตร

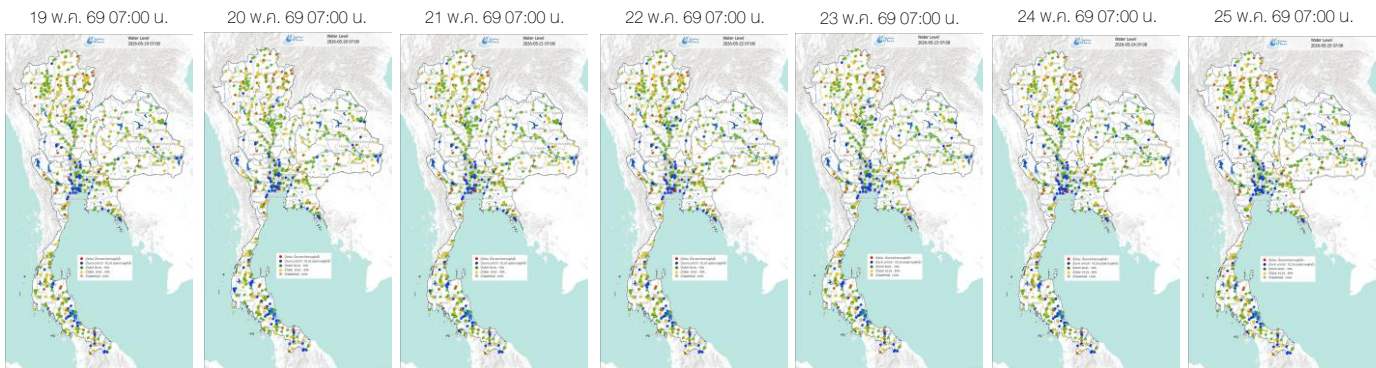
ปริมาณน้ำกักเก็บและปริมาณน้ำใช้การได้



ที่มา : คลังข้อมูลน้ำแห่งชาติ

ระดับน้ำในแม่น้ำสายหลัก

ระดับน้ำในแม่น้ำสายหลักบริเวณภาคเหนือ ภาคตะวันออกเฉียงเหนือ ภาคตะวันออก และภาคใต้ตอนบนมีระดับน้ำน้อยถึงระดับน้ำปานกลาง ส่วนภาคกลาง และภาคใต้ตอนล่างมีระดับน้ำปานกลางถึงระดับน้ำมาก



ที่มา: คลังข้อมูลน้ำแห่งชาติ

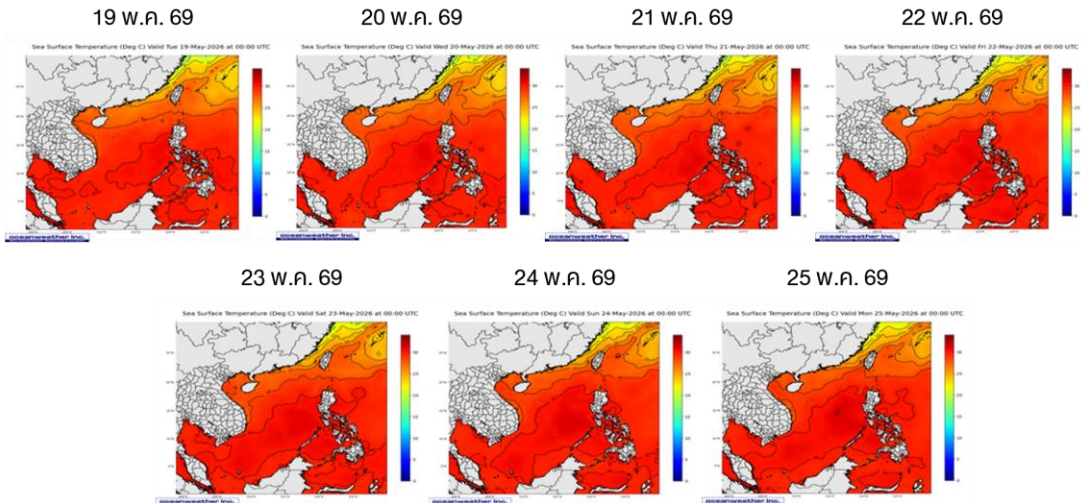
ข้อมูลเพิ่มเติม: <http://www.thaiwater.net/weather/>

2026-05-25/64/175

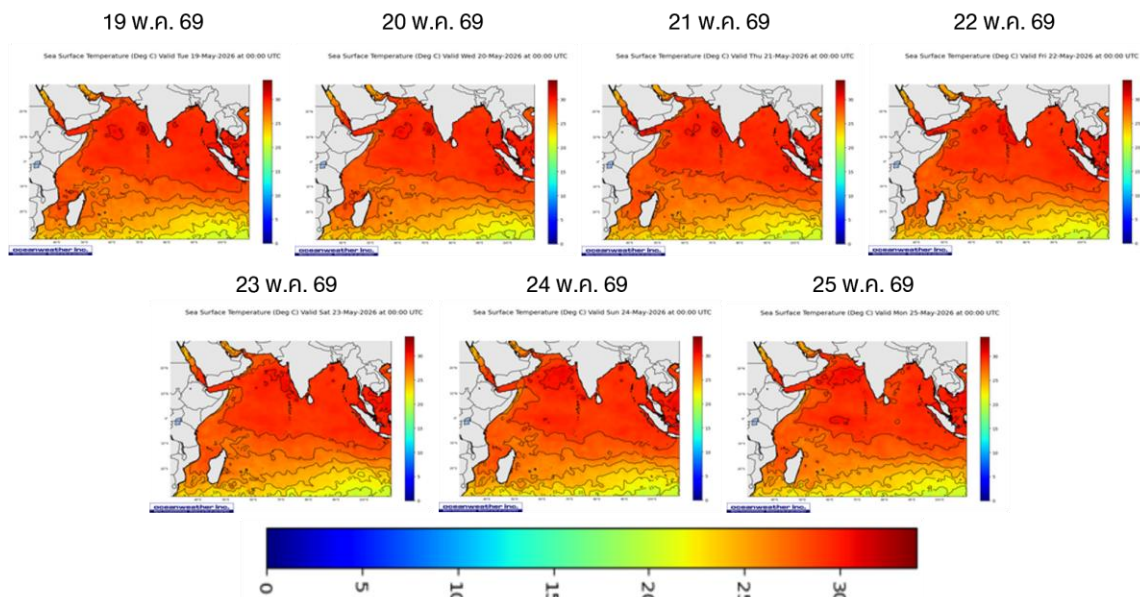
อุณหภูมิผิวน้ำทะเล

สปีดาศนี้บริเวณทะเลอ่าวไทยและทะเลอันดามันมีอุณหภูมิผิวน้ำทะเลประมาณ 28 - 30 องศาเซลเซียส ตลอดทั้งสปีดาศ และในบางช่วงเวลามีอุณหภูมิสูงถึง 32 องศาเซลเซียส

ฝั่งอ่าวไทย



ฝั่งอันดามัน



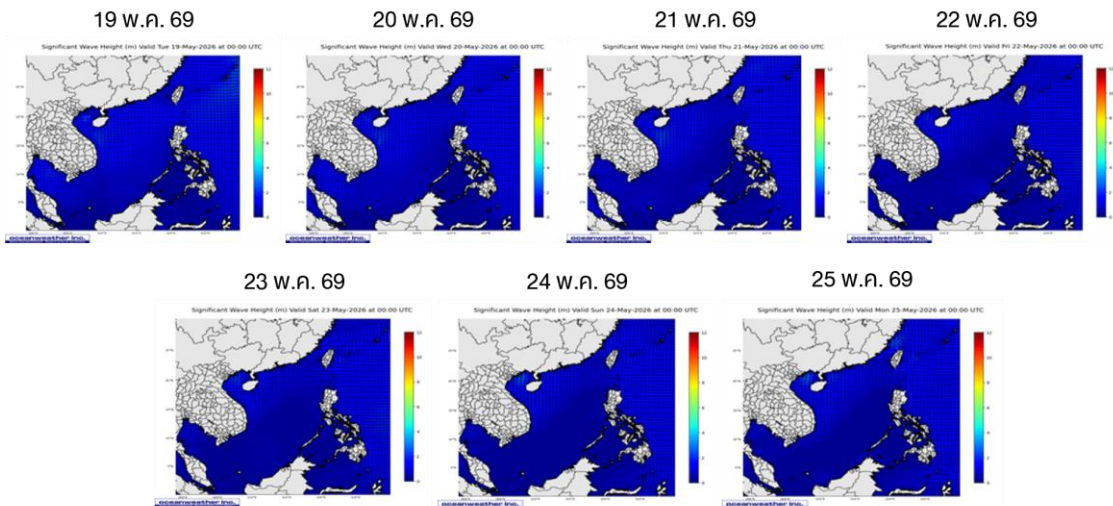
ที่มา: คลังข้อมูลน้ำแห่งชาติ

ข้อมูลเพิ่มเติม: <https://www.thaiwater.net/weather/sea/sst/history/143>

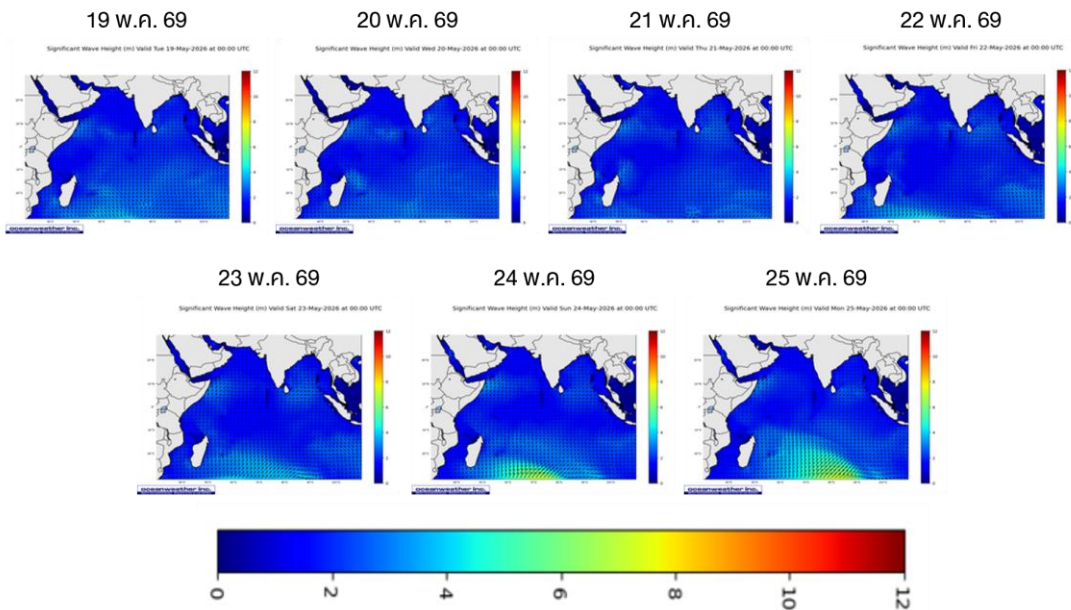
ความสูงและทิศทางคลื่นทะเล

สปีดไลท์บริเวณทะเลอ่าวไทยความสูงคลื่นประมาณ 1 - 2 เมตรตลอดทั้งสปีดไลท์ ส่วนบริเวณทะเลอันดามัน **ช่วงวันที่ 19 - 22 พ.ค. ความสูงคลื่นประมาณ 2 - 3 เมตร** จากนั้นช่วงวันที่ 23 - 25 พ.ค. ความสูงคลื่นประมาณ 1 - 2 เมตร

ฝั่งอ่าวไทย



ฝั่งอันดามัน



ที่มา: Oceanweather, Inc.

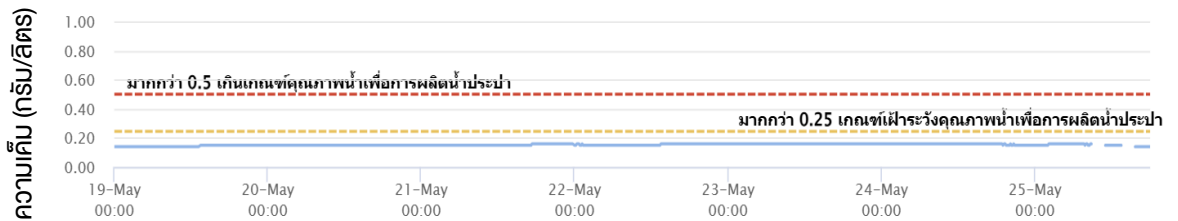
ข้อมูลเพิ่มเติม: <https://www.thaiwater.net/weather/sea/sst/history/24>

<https://www.thaiwater.net/weather/sea/sst/history/23>

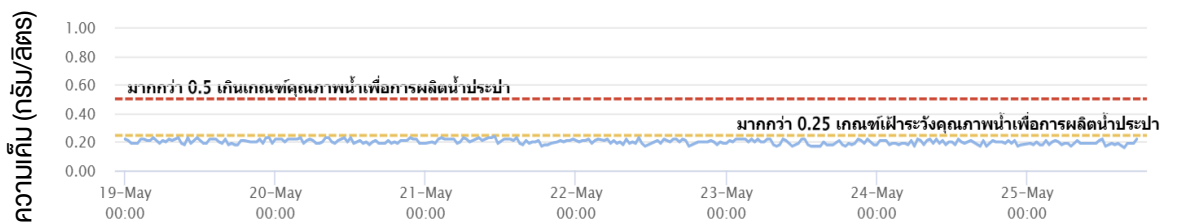
น้ำเค็มรุก

จากการตรวจวัดค่าความเค็มในแม่น้ำสายหลัก พบว่า บริเวณแม่น้ำเจ้าพระยา ที่สถานีสำแล แม่น้ำท่าจีน ที่สถานีกระทุ่มแบน และแม่น้ำบางปะกง ที่สถานีบ้านสร้าง มีค่าความเค็มอยู่ในเกณฑ์ปกติ ตลอดทั้งสปีดน้ำ

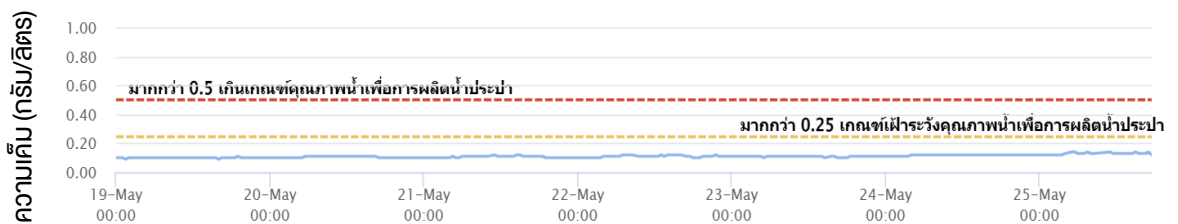
แม่น้ำเจ้าพระยา ณ สถานีสำแล (อยู่ในเกณฑ์ปกติ)



แม่น้ำท่าจีน ณ สถานีกระทุ่มแบน (อยู่ในเกณฑ์ปกติ)



แม่น้ำบางปะกง ณ สถานีบ้านสร้าง (อยู่ในเกณฑ์ปกติ)

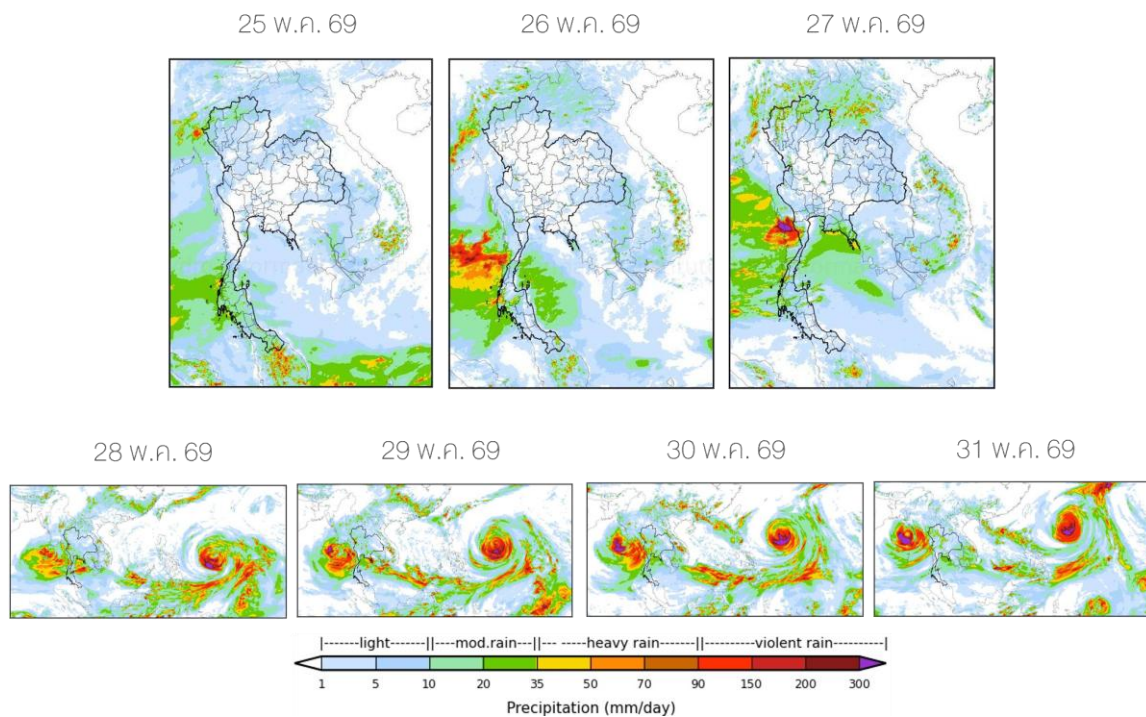


ที่มา: คลังข้อมูลน้ำแห่งชาติ

ข้อมูลเพิ่มเติม: <https://www.thaiwater.net/water/quality>

สถานการณ์ฝน 7 วันข้างหน้า

- **ช่วงวันที่ 25 - 27 พ.ค. 69** มรสุมตะวันตกเฉียงใต้ที่พัดปกคลุมบริเวณทะเลอันดามัน ประเทศไทย และอ่าวไทยเริ่มมีกำลังอ่อนลง **ส่งผลให้ประเทศไทยตอนบนมีฝนลดลง และอาจมีฝนตกหนักได้ในบางแห่ง ส่วนภาคใต้มีฝนตกต่อเนื่อง และอาจมีฝนตกหนักได้ในบางแห่ง**
- **ช่วงวันที่ 28 - 31 พ.ค. 69** มรสุมตะวันตกเฉียงใต้ที่พัดปกคลุมบริเวณประเทศไทยตอนบนมีกำลังอ่อน **ส่งผลให้ประเทศไทยตอนบนมีฝนลดลง แต่อาจมีฝนตกหนักได้ในบางแห่งบริเวณด้านตะวันตกของประเทศ ภาคเหนือ และภาคกลาง ส่วนมรสุมตะวันตกเฉียงใต้ที่พัดปกคลุมบริเวณทะเลอันดามัน ภาคใต้ และอ่าวไทย มีกำลังแรงขึ้น ส่งผลให้ภาคใต้อาจยังมีฝนต่อเนื่อง และอาจมีฝนตกหนักได้ในบางแห่ง**

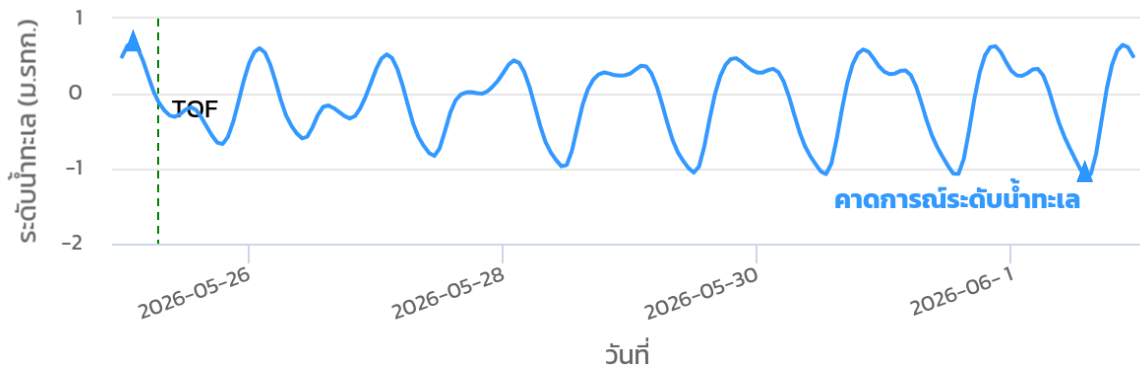


ที่มา: สถาบันสารสนเทศทรัพยากรน้ำ (องค์การมหาชน)
 ข้อมูลเพิ่มเติม: <http://www.thaiwater.net/forecast/wrf/history>

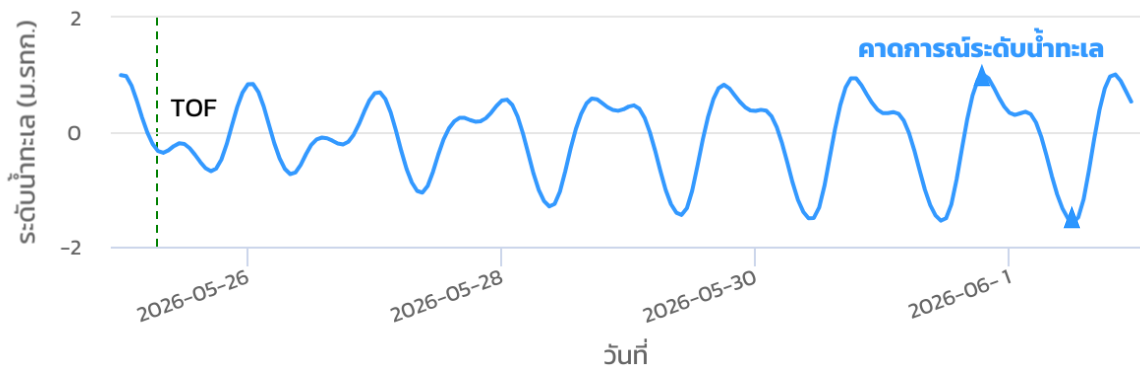
คาดการณ์สภาวะระดับน้ำในแม่น้ำเจ้าพระยา

ช่วงวันที่ 25 พ.ค. – 1 มิ.ย. 69 คาดว่าบริเวณสถานีกองบัญชาการกองทัพเรือ น้ำจะขึ้นสูงสุดในวันที่ 25 พ.ค. 69 เวลา 02.00 น. สูงกว่าระดับน้ำทะเลปานกลาง 0.68 เมตร และน้ำจะลงต่ำสุดในวันที่ 1 มิ.ย. 69 เวลา 14.00 น. ต่ำกว่าระดับน้ำทะเลปานกลาง 1.11 เมตร ส่วนบริเวณป้อมพระจุลจอมเกล้า น้ำจะขึ้นสูงสุดในวันที่ 31 พ.ค. 69 เวลา 19.00 น. สูงกว่าระดับน้ำทะเลปานกลาง 1.01 เมตร และน้ำจะลงต่ำสุดในวันที่ 1 มิ.ย. 69 เวลา 12.00 น. ต่ำกว่าระดับน้ำทะเลปานกลาง 1.58 เมตร

หน้ากองบัญชาการกองทัพเรือ



ป้อมพระจุลจอมเกล้า

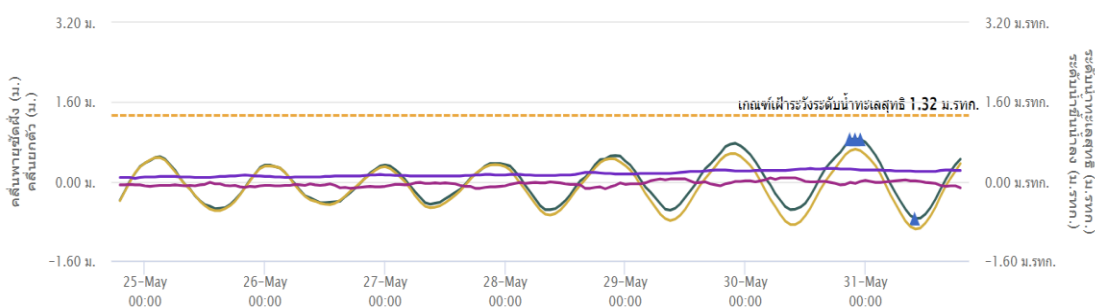


ที่มา: สถาบันสารสนเทศทรัพยากรน้ำ (องค์การมหาชน)

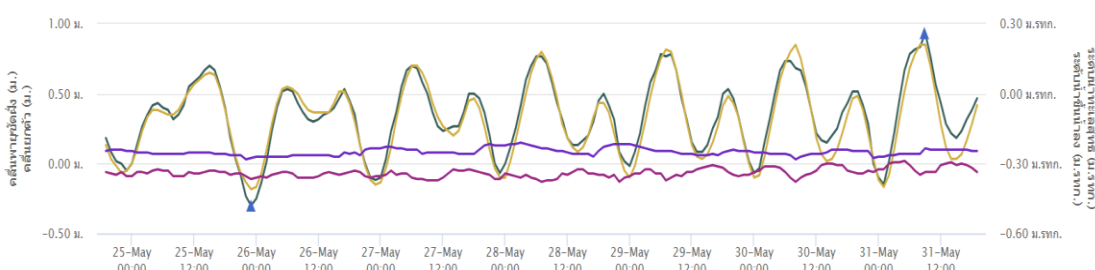
คาดการณ์คลื่นซัดฝั่ง

จากการคาดการณ์สถานการณ์ในช่วงวันที่ 25 - 31 พ.ค. 69 บริเวณสถานีเกาะหลัก จังหวัดประจวบคีรีขันธ์ จะมีระดับน้ำทะเลสุทธิตัวสูงสุดในวันที่ 30 พ.ค. 69 เวลา 21.00 น. สูงกว่าระดับน้ำทะเลปานกลาง 0.85 เมตร และน้ำจะลงต่ำสุดในวันที่ 31 พ.ค. 69 เวลา 10.00 น. ต่ำกว่าระดับน้ำทะเลปานกลาง 0.75 เมตร ส่วนบริเวณสถานีแหลมโพธิ์ จังหวัดปัตตานี จะมีระดับน้ำทะเลสุทธิตัวสูงสุดในวันที่ 31 พ.ค. 69 เวลา 09.00 น. สูงกว่าระดับน้ำทะเลปานกลาง 0.26 เมตร และน้ำจะลงต่ำสุดในวันที่ 25 พ.ค. 69 เวลา 23.00 น. ต่ำกว่าระดับน้ำทะเลปานกลาง 0.48 เมตร

กราฟคลื่นซัดฝั่งสถานีเกาะหลัก



กราฟคลื่นซัดฝั่งสถานีแหลมโพธิ์



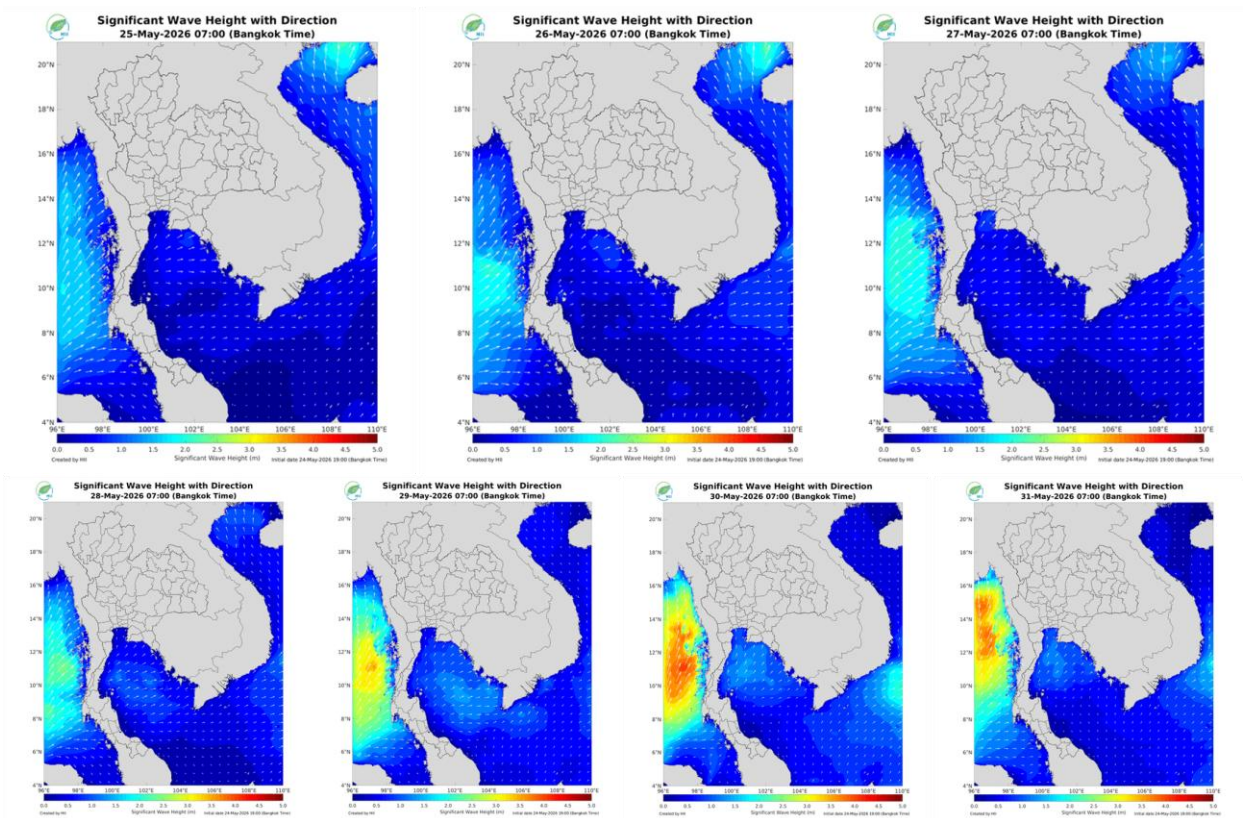
- ระดับน้ำทะเลสุทธิ
- ระดับน้ำขึ้นน้ำลง
- ✦ คลื่นพายุซัดฝั่ง
- ◆ คลื่นยกตัว
- ▲ จุดสูงสุด-ต่ำสุดของระดับน้ำทะเลสุทธิ

หมายเหตุ: ระดับน้ำทะเลสุทธิ คือ ระดับน้ำที่รวมอิทธิพลของระดับน้ำขึ้นน้ำลง คลื่นซัดฝั่ง และคลื่นยกตัว
ที่มา: สถาบันสารสนเทศทรัพยากรน้ำ (องค์การมหาชน)

คาดการณ์ความสูงและทิศทางคลื่นทะเล

คาดว่าช่วงวันที่ 25 - 27 พ.ค. 69 มรสุมตะวันตกเฉียงใต้ที่พัดปกคลุมบริเวณทะเลอันดามัน ภาคใต้ และอ่าวไทยมีกำลังอ่อนลง ส่งผลให้บริเวณทะเลฝั่งอ่าวไทยและทะเลฝั่งอันดามันมีคลื่นสูงประมาณ 1 - 2 เมตร และอาจมากกว่า 2 เมตรบริเวณที่มีฝนฟ้าคะนอง จากนั้นช่วงวันที่ 28 - 31 พ.ค. 69 มรสุมตะวันตกเฉียงใต้ที่พัดปกคลุมบริเวณทะเลอันดามัน ภาคใต้ และอ่าวไทยมีกำลังแรงขึ้น ส่งผลให้บริเวณทะเลฝั่งอ่าวไทย มีคลื่นสูงประมาณ 1 - 2 เมตร และทะเลฝั่งอันดามันจะมีคลื่นสูงประมาณ 2 - 3 เมตร และอาจมากกว่า 3 เมตรบริเวณที่มีฝนฟ้าคะนอง

การคาดการณ์ความสูงและทิศทางคลื่นทะเล ระหว่างวันที่ 25 - 31 พ.ค. 69



ที่มา: สถาบันสารสนเทศทรัพยากรน้ำ (องค์การมหาชน)
ข้อมูลเพิ่มเติม: <http://www.thaiwater.net/v3/wrf/swan>

รู้น้ำ รู้อากาศ รู้ทันภัยพิบัติ



National Hydroinformatics Center



จัดทำโดย
สถาบันสารสนเทศทรัพยากรน้ำ (องค์การมหาชน)
กระทรวงการอุดมศึกษา วิทยาศาสตร์ วิจัยและนวัตกรรม