

รู้น้ำ รู้อากาศ
รู้ทันภัยพิบัติ

www.thaiwater.net
ThaiWater
mobile application



รู้น้ำ รู้อากาศ รายสัปดาห์

ประจำวันที่ 15 มิถุนายน 2569



จัดทำโดย

สถาบันสารสนเทศทรัพยากรน้ำ (องค์การมหาชน)

กระทรวงการอุดมศึกษา วิทยาศาสตร์ วิจัยและนวัตกรรม

สปีดาร์ที่ผ่านมา

สภาพอากาศ

3 กลุ่มเมฆและแผนที่อากาศ

4 สถานการณ์ฝน

- ปริมาณฝนรายวัน
- ปริมาณฝนทั้งสปีดาร์

สถานการณ์น้ำ

6 สถานการณ์น้ำในเขื่อน

- น้ำในเขื่อนขนาดใหญ่ทั่วประเทศ
- น้ำในเขื่อนพื้นที่ลุ่มน้ำเจ้าพระยา

8 ระดับน้ำในแม่น้ำสายหลัก

9 สถานการณ์น้ำทะเล

- อุณหภูมิพื้นผิวน้ำทะเล
- ความสูงและทิศทางคลื่นทะเล
- น้ำเค็มรุก

คาดการณ์สปีดาร์หน้า

สภาพอากาศ

12 คาดการณ์ฝน 7 วันข้างหน้า

สถานการณ์น้ำ

13 คาดการณ์ระดับน้ำในแม่น้ำเจ้าพระยา

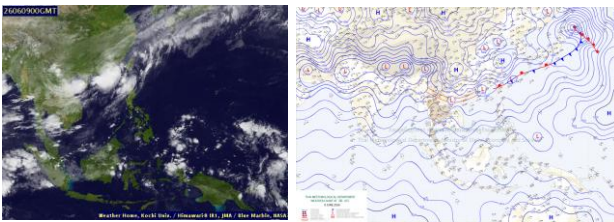
14 คาดการณ์คลื่นซัดฝั่งบริเวณอ่าวไทย

15 คาดการณ์ความสูงและทิศทางคลื่นทะเล

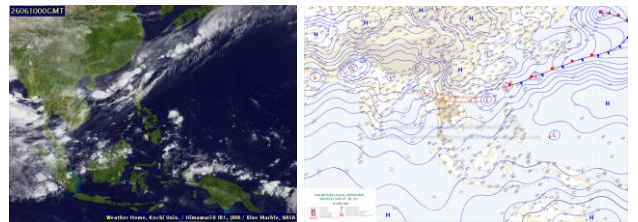
กลุ่มเมฆและแผนที่อากาศ

ประเทศไทยมีกลุ่มเมฆปกคลุมกระจายตัวทุกภูมิภาค กับมีร่องมรสุมพาดผ่านประเทศเมียนมา ภาคเหนือตอนบน เข้าสู่หย่อมความกดอากาศต่ำบริเวณทะเลจีนใต้ตอนบน ประกอบกับมรสุมตะวันตกเฉียงใต้กำลังปานกลางพัดปกคลุมทะเลอันดามัน ประเทศไทย และอ่าวไทย ทำให้ประเทศไทยมีฝนตกต่อเนื่อง และมีฝนตกหนักถึงหนักมาก โดยเฉพาะภาคเหนือ ภาคตะวันออกเฉียงเหนือตอนบน ภาคตะวันออก และภาคใต้

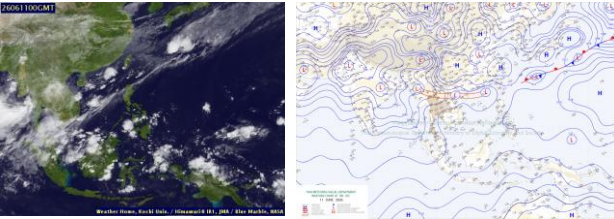
9 มิ.ย. 69 07:00 น.



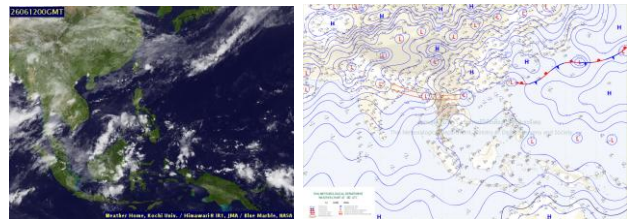
10 มิ.ย. 69 07:00 น.



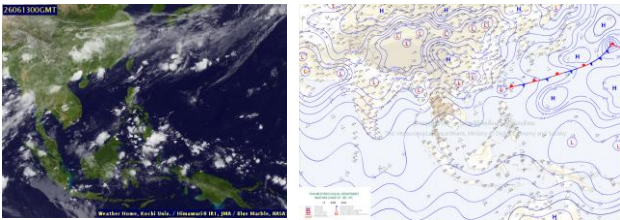
11 มิ.ย. 69 07:00 น.



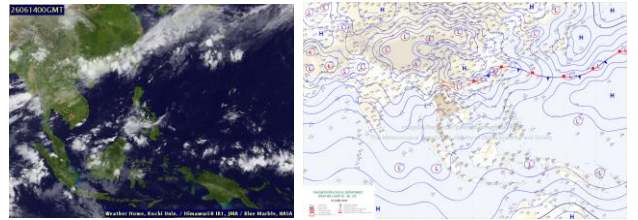
12 มิ.ย. 69 07:00 น.



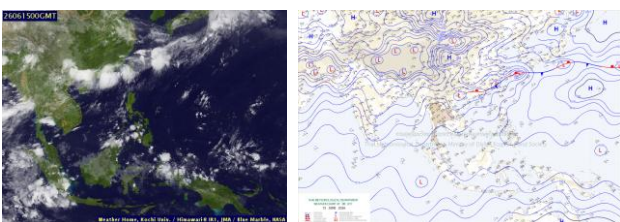
13 มิ.ย. 69 07:00 น.



14 มิ.ย. 69 07:00 น.



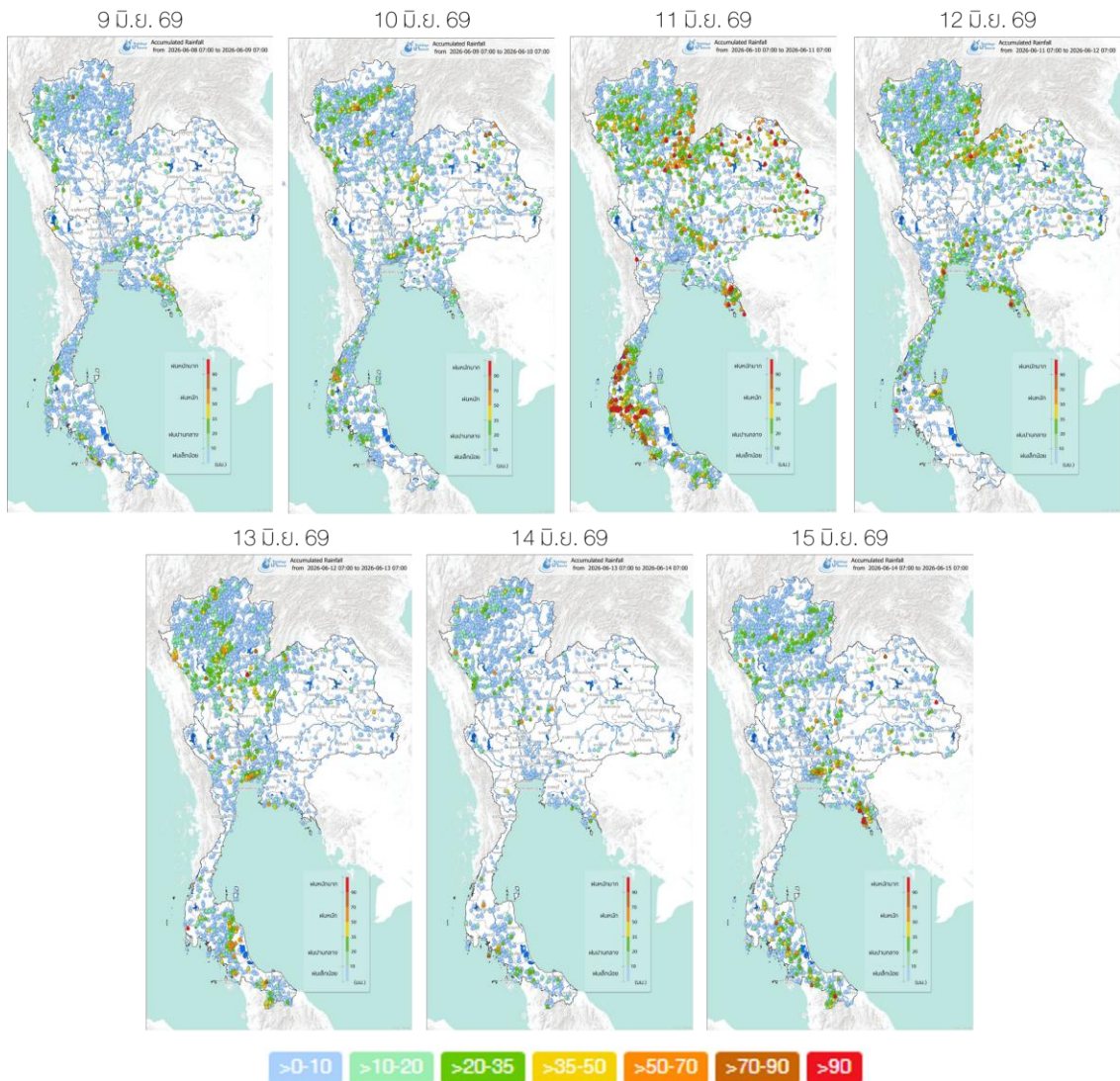
15 มิ.ย. 69 07:00 น.



ที่มา: ภาพถ่ายจากดาวเทียม Himawari-8
ภาพแผนที่อากาศ กรมอุตุนิยมวิทยา
ข้อมูลเพิ่มเติม: <https://www.thaiwater.net/weather>

ปริมาณฝนรายวัน

สัปดาห์นี้ประเทศไทยมีฝนตกหนักถึงหนักมากบริเวณภาคเหนือ ภาคตะวันออก และภาคใต้ ตั้งแต่วันตก ทั้งนี้มีฝนตกหนักมากต่อวันสูงสุด (ฝนสะสมมากกว่า 90 มิลลิเมตรต่อวัน) บริเวณจังหวัด**พิจนุโลก 269 มิลลิเมตร ขอนแก่น 248 มิลลิเมตร อุตรดิตถ์ 194 มิลลิเมตร พังงา 192 มิลลิเมตร ระนอง 163 มิลลิเมตร กระบี่ 146 มิลลิเมตร สกลนคร 141 มิลลิเมตร นครศรีธรรมราช 125 มิลลิเมตร ตราก 120 มิลลิเมตร เพชรบุรี 118 มิลลิเมตร ราชบุรี 117 มิลลิเมตร กาฬสินธุ์ 115 มิลลิเมตร อุตรธานี 113 มิลลิเมตร น่าน 106 มิลลิเมตรหนองบัวลำภู 98 มิลลิเมตร บึงกาฬ 96 มิลลิเมตร ลำปาง 93 มิลลิเมตร สุราษฎร์ธานี 92 มิลลิเมตร แม่ฮ่องสอน 90 มิลลิเมตร ตรัง 90 มิลลิเมตร**



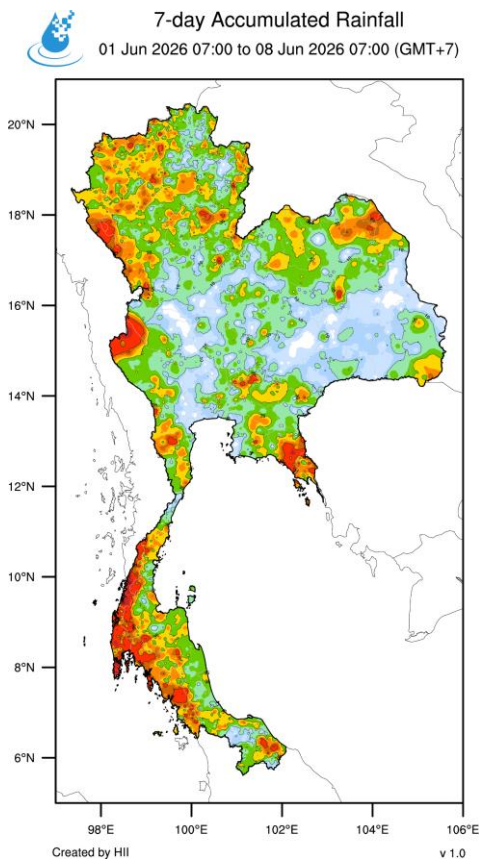
ที่มา: คลังข้อมูลน้ำแห่งชาติ

ข้อมูลเพิ่มเติม: <http://www.thaiwater.net/weather/2025-10-20/64/180>

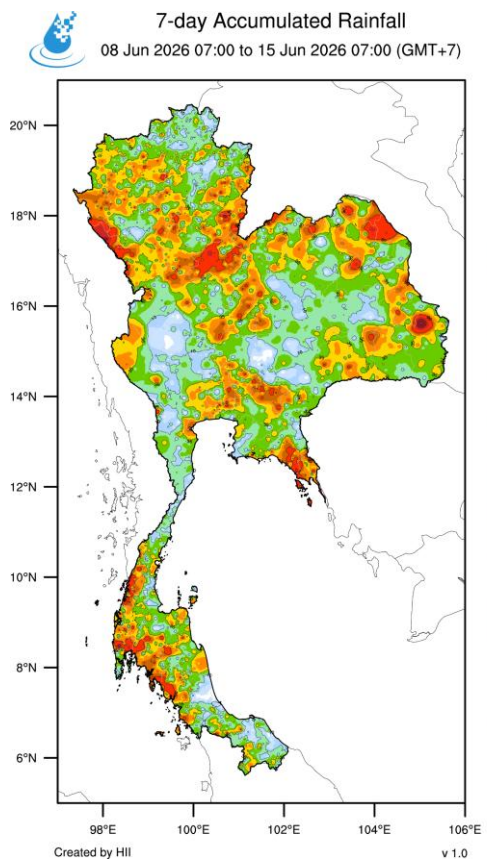
ปริมาณฝนทั้งสัปดาห์

สัปดาห์นี้ภาพรวมประเทศไทยตอนบนมีปริมาณฝนกระจายตัวเพิ่มขึ้น โดยมีฝนตกหนักถึงหนักมากในทุกภูมิภาค โดยเฉพาะภาคเหนือ ภาคกลาง ภาคตะวันออกเฉียงเหนือ ภาคตะวันออก และภาคใต้ฝั่งตะวันตก ทั้งนี้จังหวัดที่มีปริมาณฝนสะสม 7 วัน มากกว่า 90 มิลลิเมตร 10 อันดับแรก ได้แก่ **จังหวัดอุบลราชธานี 390 มิลลิเมตร ตราด 304 มิลลิเมตร นครศรีธรรมราช 195 มิลลิเมตร พังงา 188 มิลลิเมตร ตาก 181 มิลลิเมตร พิชญโลก 175 มิลลิเมตร จันทบุรี 165 มิลลิเมตร สกลนคร 165 มิลลิเมตร ระนอง 165 มิลลิเมตร กรุงเทพมหานคร 155 มิลลิเมตร**

สัปดาห์ที่ผ่านมา



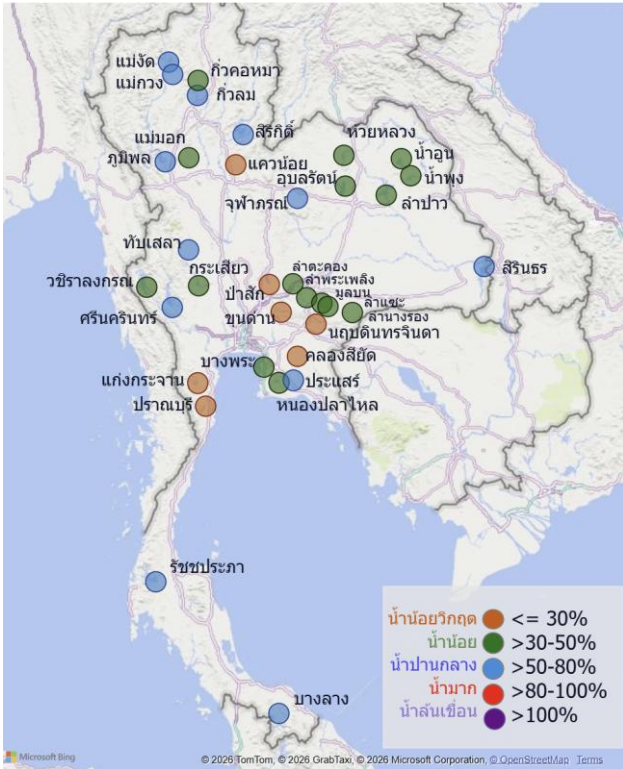
สัปดาห์นี้



ที่มา: สถาบันสารสนเทศทรัพยากรน้ำ (องค์การมหาชน)

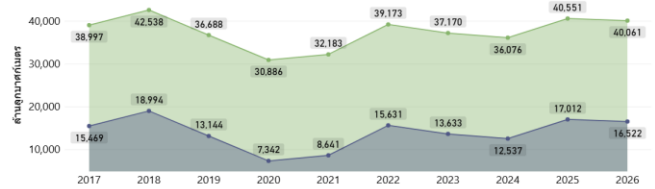
สถานการณ์น้ำในเขื่อนขนาดใหญ่ทั่วประเทศ

วันที่ 15 มิ.ย. 69

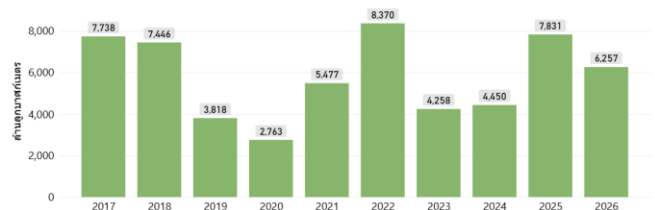


ปริมาณน้ำกักเก็บและปริมาณน้ำใช้การได้

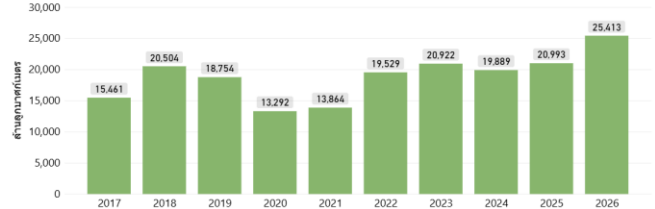
● ปริมาณน้ำกักเก็บ ● ปริมาณน้ำใช้การได้



ปริมาณน้ำไหลเข้าสะสมตั้งแต่ต้นปี



ปริมาณน้ำระบายสะสมตั้งแต่ต้นปี



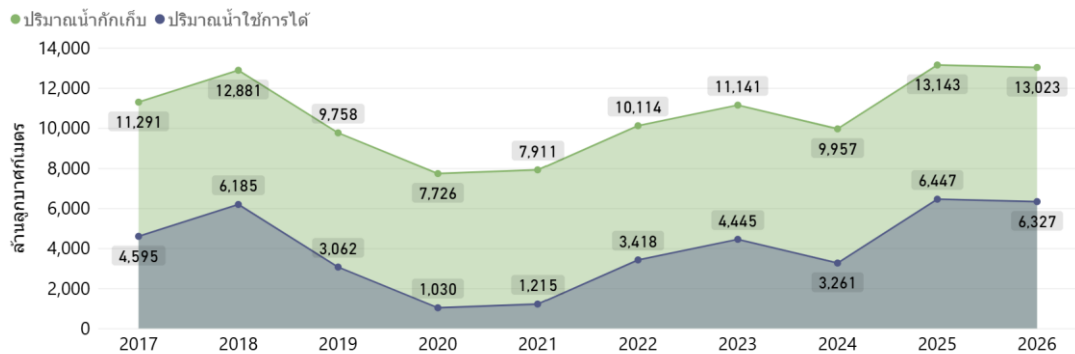
ที่มา: คลังข้อมูลน้ำแห่งชาติ

- วันที่ 15 มิ.ย. 69 เขื่อนขนาดใหญ่ทั้ง 35 แห่งทั่วประเทศ มีน้ำกักเก็บรวมทั้งสิ้น 40,061 ล้านลูกบาศก์เมตร (56% ของความจุ) อยู่ในเกณฑ์น้ำปานกลาง เป็นปริมาณน้ำใช้การได้จริง 16,522 ล้านลูกบาศก์เมตร
- เขื่อนที่มีน้ำกักเก็บอยู่ในเกณฑ์น้ำน้อยวิกฤต 7 เขื่อน ได้แก่ เขื่อนแก่งกระจาน (29%) เขื่อนแควน้อยบำรุงแดน (25%) เขื่อนนฤปดินทรจินดา (25%) เขื่อนปราณบุรี (18%) เขื่อนป่าสักชลสิทธิ์ (15%) เขื่อนขุนด่านปราการชล (14%) และเขื่อนคลองสียัด (12%) ทั้งนี้ปริมาณน้ำไหลลงอ่างสะสมตั้งแต่ต้นปีมี 6,257 ล้านลูกบาศก์เมตร และระบายออกไป 25,413 ล้านลูกบาศก์เมตร

สถานการณ์น้ำในเขื่อนพื้นที่ลุ่มน้ำเจ้าพระยา

วันที่ 15 มิ.ย. 69 เขื่อนขนาดใหญ่ทั้ง 4 เขื่อนหลักในลุ่มน้ำเจ้าพระยา มีปริมาณน้ำกักเก็บรวมกัน 13,023 ล้านลูกบาศก์เมตร เป็นน้ำใช้การได้จริง 6,327 ล้านลูกบาศก์เมตร ทั้งนี้ประมาณการความต้องการใช้น้ำในช่วงฤดูแล้งและช่วงต้นฤดูฝนของปี 2570 สำหรับอุปโภค-บริโภค การเกษตร และรักษาระบบนิเวศ ตั้งแต่วันที่ 1 พ.ค. 69 – 31 ต.ค. 69 อยู่ที่ 12,000 ล้านลูกบาศก์เมตร ต้องการกักเก็บน้ำเพิ่ม 5,673 ล้านลูกบาศก์เมตร

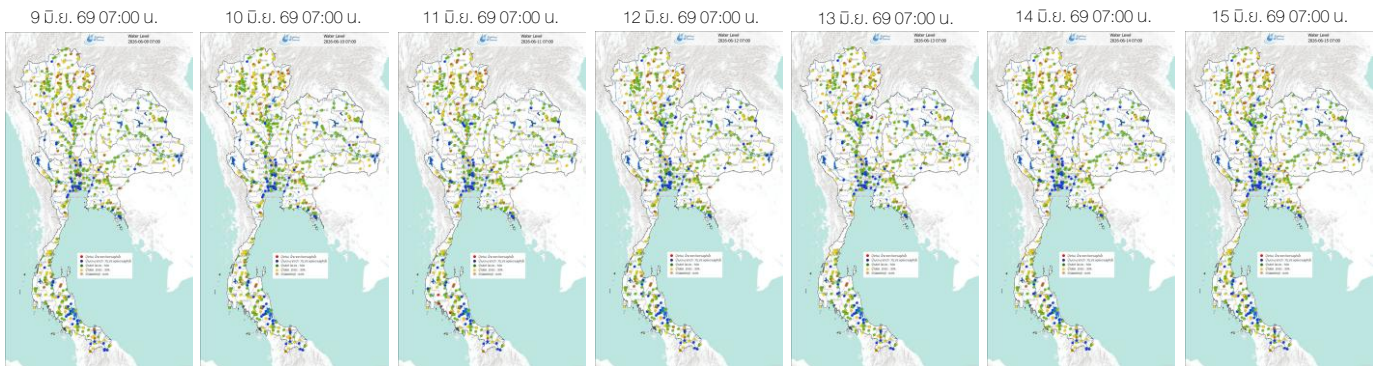
ปริมาณน้ำกักเก็บและปริมาณน้ำใช้การได้



ที่มา : คลังข้อมูลน้ำแห่งชาติ

ระดับน้ำในแม่น้ำสายหลัก

ระดับน้ำในแม่น้ำสายหลักบริเวณภาคเหนือ ภาคตะวันออกเฉียงเหนือ ภาคตะวันออก และภาคใต้ตอนบนมีระดับน้ำน้อยถึงระดับน้ำปานกลาง ส่วนภาคกลาง และภาคใต้ตอนล่างมีระดับน้ำปานกลางถึงระดับน้ำมาก



ที่มา: คลังข้อมูลน้ำแห่งชาติ

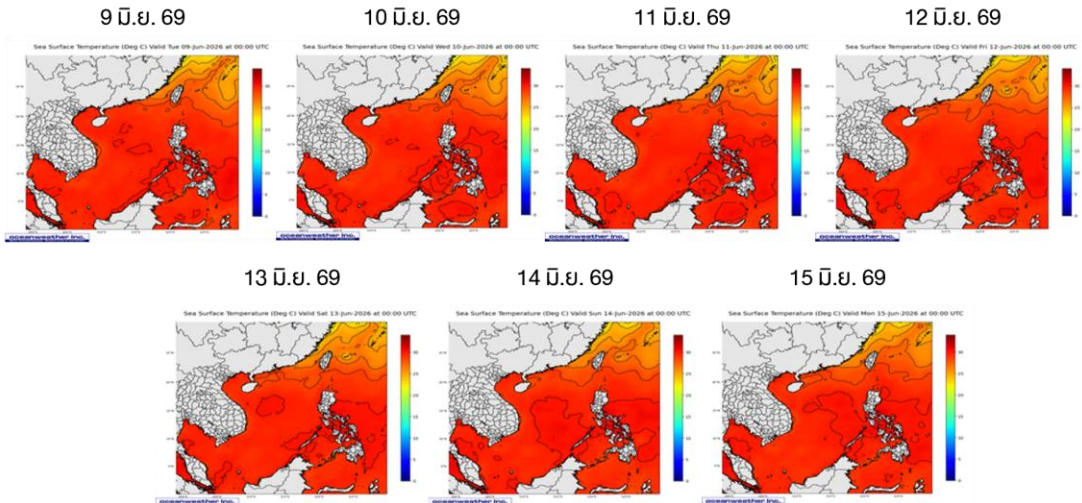
ข้อมูลเพิ่มเติม: <http://www.thaiwater.net/weather/>

2026-06-15/64/175

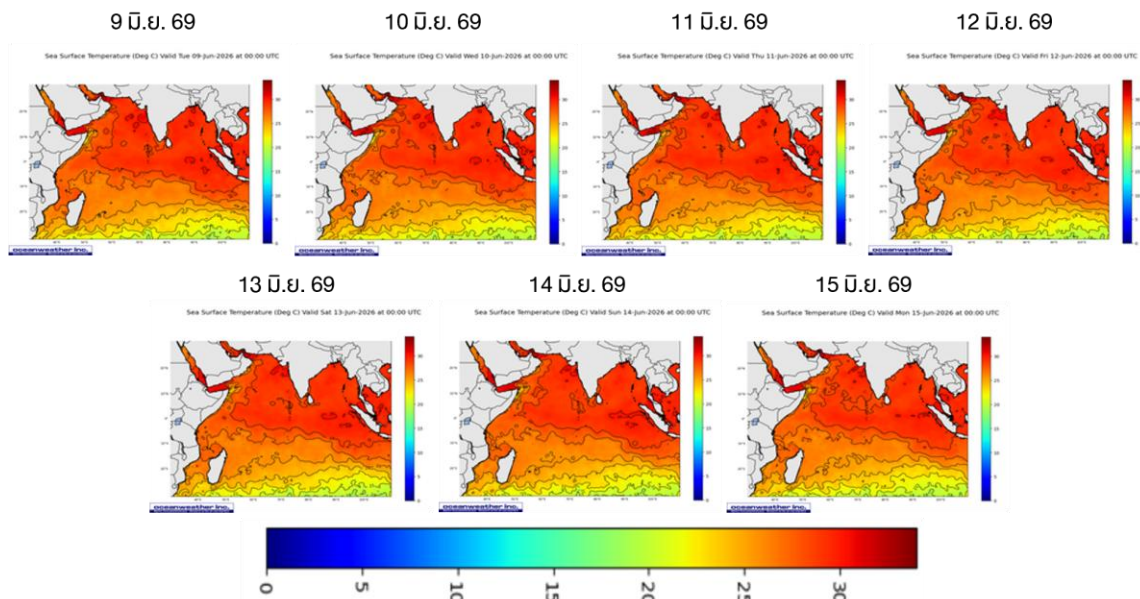
อุณหภูมิผิวน้ำทะเล

สปีดาค์นี้บริเวณอ่าวไทยและอันดามันมีอุณหภูมิผิวน้ำทะเลประมาณ 28 - 30 องศาเซลเซียส ตลอดทั้งสปีดาค์

ฝั่งอ่าวไทย



ฝั่งอันดามัน



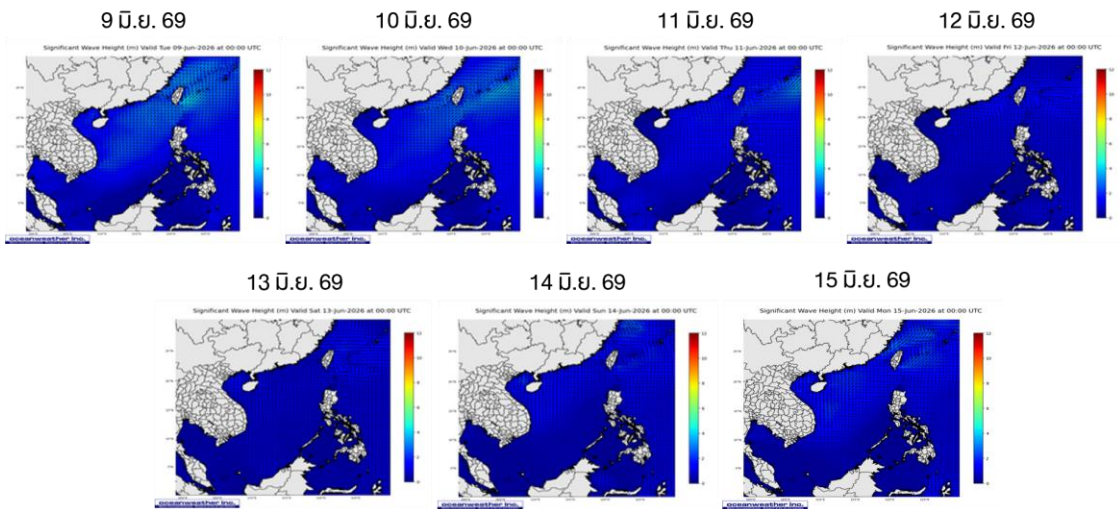
ที่มา: คลังข้อมูลน้ำแห่งชาติ

ข้อมูลเพิ่มเติม: <https://www.thaiwater.net/weather/sea/sst/history/143>

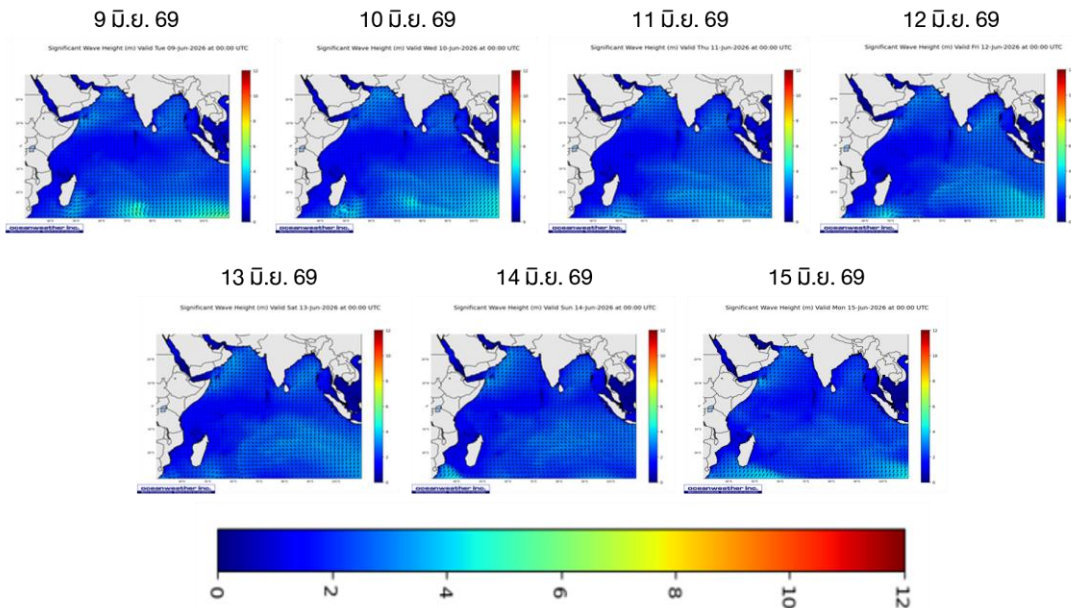
ความสูงและทิศทางคลื่นทะเล

สัปดาห์นี้บริเวณอ่าวไทยและทะเลอันดามันมีความสูงคลื่นประมาณ 1 - 2 เมตร ตลอดทั้งสัปดาห์

ฝั่งอ่าวไทย



ฝั่งอันดามัน



ที่มา: Oceanweather, Inc.

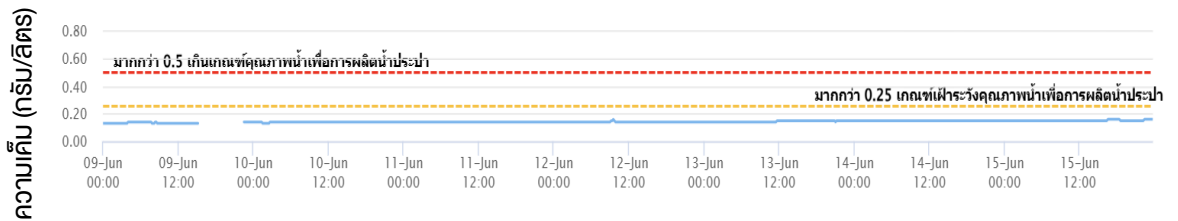
ข้อมูลเพิ่มเติม: <https://www.thaiwater.net/weather/sea/sst/history/24>

<https://www.thaiwater.net/weather/sea/sst/history/23>

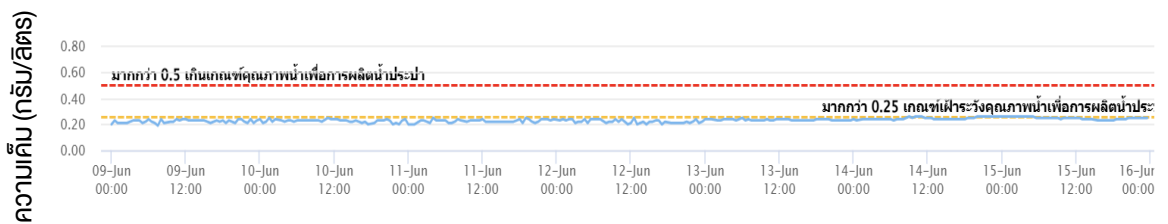
น้ำเค็มรุก

จากการตรวจวัดค่าความเค็มในแม่น้ำสายหลัก พบว่า บริเวณแม่น้ำเจ้าพระยา ที่สถานีสำแล แม่น้ำท่าจีน ที่สถานีกระทุ่มแบน และแม่น้ำบางปะกง ที่สถานีบ้านสร้าง มีค่าความเค็มอยู่ในเกณฑ์ปกติ ตลอดทั้งสปีดาคี

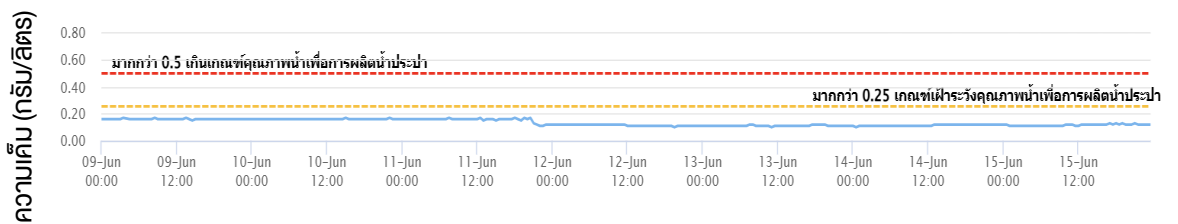
แม่น้ำเจ้าพระยา ณ สถานีสำแล (อยู่ในเกณฑ์ปกติ)



แม่น้ำท่าจีน ณ สถานีกระทุ่มแบน (อยู่ในเกณฑ์ปกติ)



แม่น้ำบางปะกง ณ สถานีบ้านสร้าง (อยู่ในเกณฑ์ปกติ)

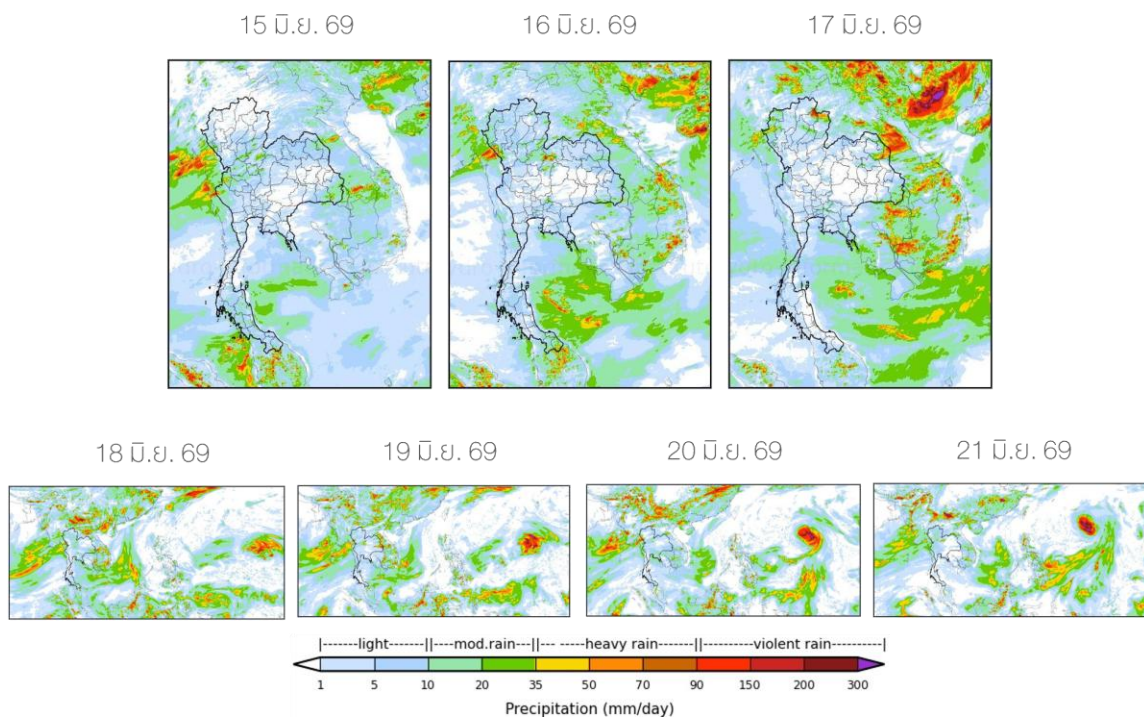


ที่มา: คลังข้อมูลน้ำแห่งชาติ

ข้อมูลเพิ่มเติม: <https://www.thaiwater.net/water/quality>

สถานการณ์ฝน 7 วัน ข้างหน้า

- **ช่วงวันที่ 15 - 17 มิ.ย. 69** ลมมรสุมตะวันตกเฉียงใต้ที่พัดปกคลุมบริเวณทะเลอันดามัน ประเทศไทย และอ่าวไทยมีกำลังปานกลาง ประกอบกับมีหย่อมความกดอากาศต่ำบริเวณประเทศเวียดนามตอนบน **ส่งผลให้ประเทศไทยตอนบนมีฝนฟ้าคะนองและอาจมีฝนตกหนักได้ในบางแห่ง บริเวณภาคเหนือ ภาคตะวันออกเฉียงเหนือ ภาคตะวันออก ภาคกลาง รวมถึงกรุงเทพมหานครและปริมณฑล ส่วนภาคใต้มีฝนตกต่อเนื่อง**
- **ช่วงวันที่ 18 - 21 มิ.ย. 69** ลมมรสุมตะวันตกเฉียงใต้ที่พัดปกคลุมบริเวณทะเลอันดามัน ประเทศไทย และอ่าวไทยจะมีกำลังแรงขึ้น ประกอบกับมีหย่อมความกดอากาศต่ำบริเวณประเทศเวียดนามตอนบน **ส่งผลให้ประเทศไทยยังคงมีฝนต่อเนื่อง อาจมีฝนฟ้าคะนองและฝนตกหนักได้ในบางแห่ง**

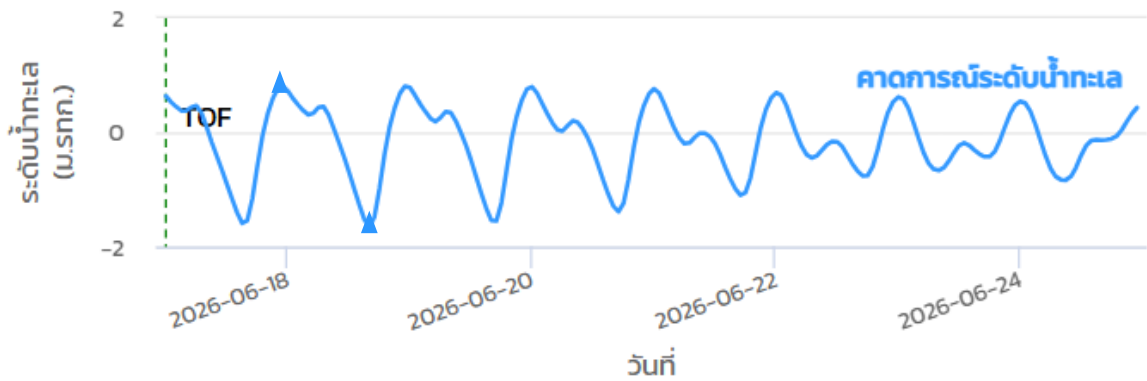


ที่มา: สถาบันสารสนเทศทรัพยากรน้ำ (องค์การมหาชน)
ข้อมูลเพิ่มเติม: <http://www.thaiwater.net/forecast/wrf/history>

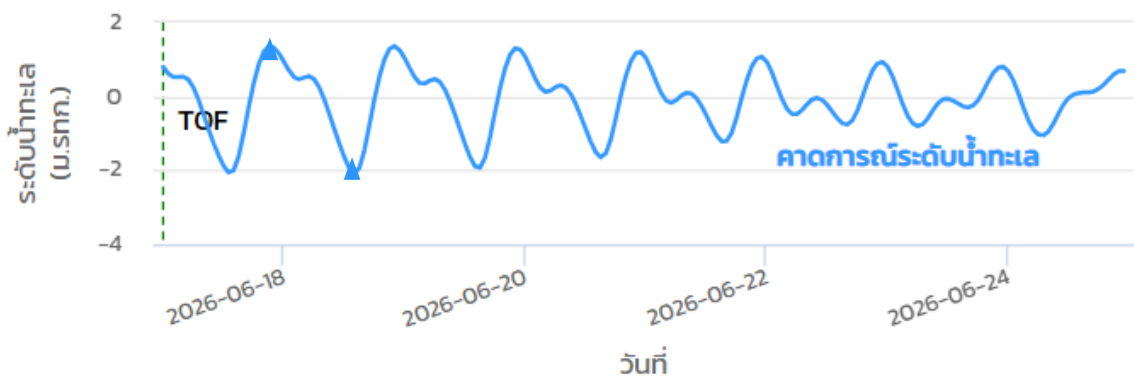
คาดการณ์สภาวะระดับน้ำในแม่น้ำเจ้าพระยา

ช่วงวันที่ 16 – 22 มิ.ย. 69 คาดว่าบริเวณสถานีกองบัญชาการกองทัพเรือ น้ำจะขึ้นสูงสุดในวันที่ 17 มิ.ย. 69 เวลา 23.00 น. สูงกว่าระดับน้ำทะเลปานกลาง 0.81 เมตร และน้ำจะลงต่ำสุดในวันที่ 18 มิ.ย. 69 เวลา 16.00 น. ต่ำกว่าระดับน้ำทะเลปานกลาง 1.65 เมตร ส่วนบริเวณป้อมพระจุลจอมเกล้า น้ำจะขึ้นสูงสุดในวันที่ 18 มิ.ย. 69 เวลา 22.00 น. สูงกว่าระดับน้ำทะเลปานกลาง 1.36 เมตร และน้ำจะลงต่ำสุดในวันที่ 18 มิ.ย. 69 เวลา 14.00 น. ต่ำกว่าระดับน้ำทะเลปานกลาง 2.09 เมตร

หน้ากองบัญชาการกองทัพเรือ



ป้อมพระจุลจอมเกล้า

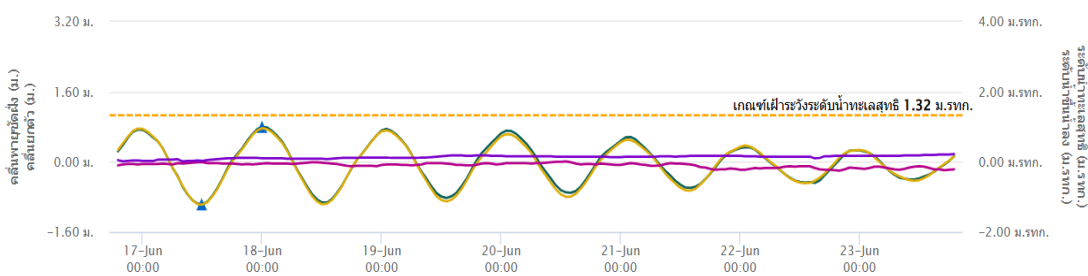


ที่มา: สถาบันสารสนเทศทรัพยากรน้ำ (องค์การมหาชน)

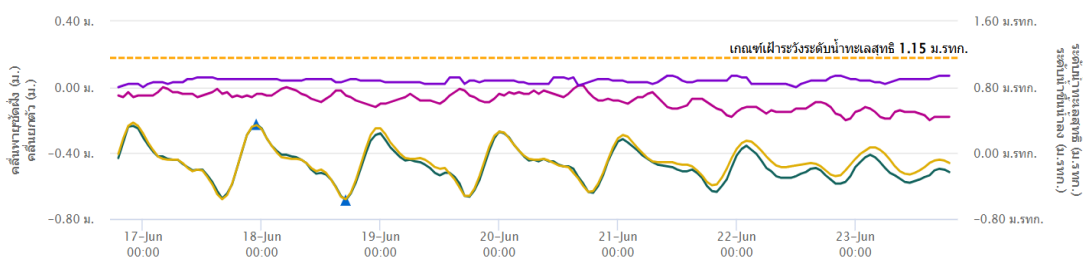
คาดการณ์คลื่นซัดฝั่ง

จากการคาดการณ์สถานการณ์ในช่วงวันที่ 15 - 21 มิ.ย. 69 บริเวณสถานีเกาะหลัก จังหวัด ประจวบคีรีขันธ์ จะมีระดับน้ำทะเลสุกียกตัวสูงสุดในวันที่ 18 มิ.ย. 69 เวลา 00.00 น. สูงกว่าระดับน้ำทะเลปานกลาง 1.00 เมตร และน้ำจะลงต่ำสุดในวันที่ 17 มิ.ย. 69 เวลา 12.00 น. ต่ำกว่าระดับน้ำทะเลปานกลาง 1.21 เมตร ส่วนบริเวณสถานีปากพ่อง จังหวัดนครศรีธรรมราช จะมีระดับน้ำทะเลสุกียกตัวสูงสุดในวันที่ 17 มิ.ย. 69 เวลา 23.00 น. สูงกว่าระดับน้ำทะเลปานกลาง 0.35 เมตร และน้ำจะลงต่ำสุดในวันที่ 18 มิ.ย. 69 เวลา 17.00 น. ต่ำกว่าระดับน้ำทะเลปานกลาง 0.57 เมตร

กราฟคลื่นซัดฝั่งสถานีเกาะหลัก



กราฟคลื่นซัดฝั่งสถานีปากพ่อง



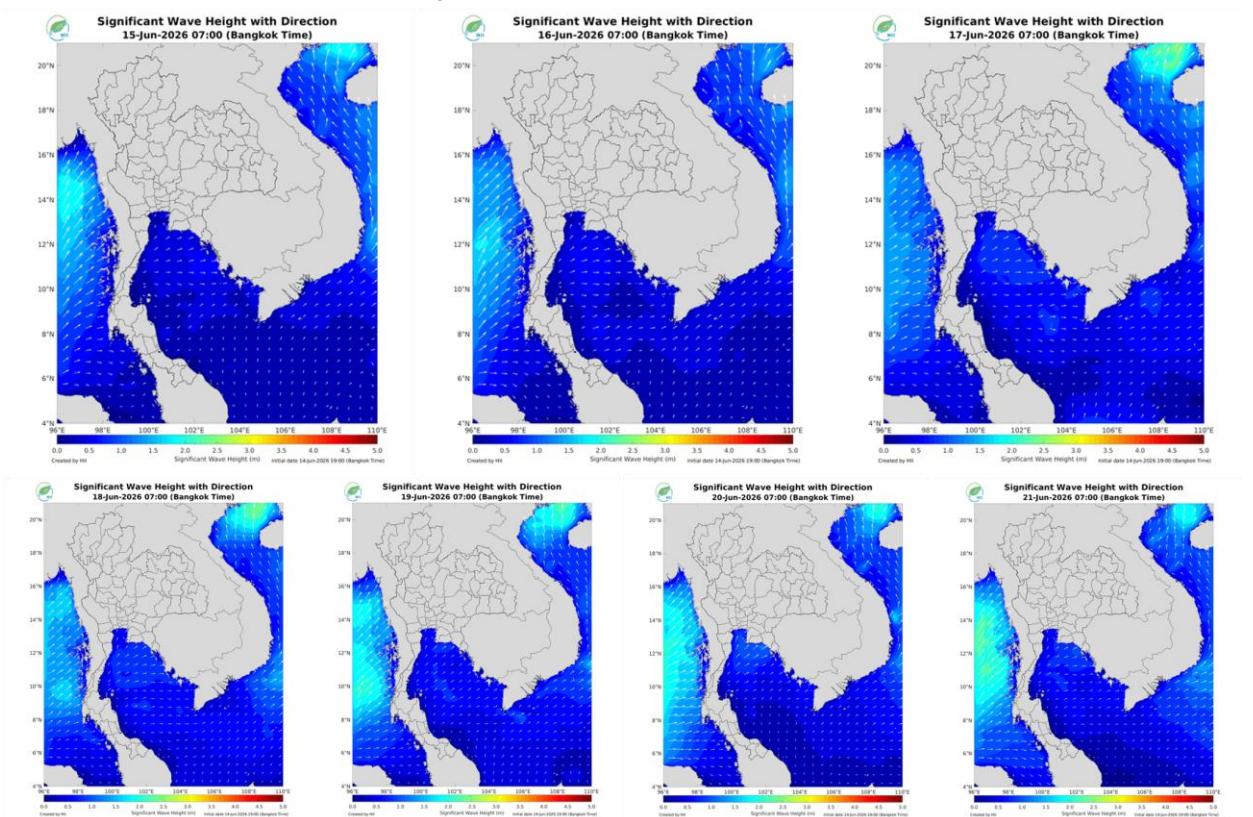
- ระดับน้ำทะเลสุกียกตัว
- ระดับน้ำขึ้นน้ำลง
- ✦ คลื่นพายุซัดฝั่ง
- ◆ คลื่นยกตัว
- ▲ จุดสูงสุด-ต่ำสุดของระดับน้ำทะเลสุกียกตัว

หมายเหตุ: ระดับน้ำทะเลสุกียกตัว คือ ระดับน้ำที่รวมอิทธิพลของระดับน้ำขึ้นน้ำลง คลื่นซัดฝั่ง และคลื่นยกตัว
ที่มา: สถาบันสารสนเทศทรัพยากรน้ำ (องค์การมหาชน)

คาดการณ์ความสูงและทิศทางคลื่นทะเล

คาดว่าช่วงวันที่ 15 – 21 มิ.ย. 69 ลมมรสุมตะวันตกเฉียงใต้ที่พัดปกคลุมบริเวณทะเลอันดามัน ภาคใต้ และอ่าวไทยมีกำลังปานกลาง ส่งผลให้บริเวณทะเลฝั่งอ่าวไทยและทะเลฝั่งอันดามันมีคลื่นสูงประมาณ 1 – 2 เมตร

การคาดการณ์ความสูงและทิศทางคลื่นทะเล ระหว่างวันที่ 15 - 21 มิ.ย. 69



ที่มา: สถาบันสารสนเทศทรัพยากรน้ำ (องค์การมหาชน)
ข้อมูลเพิ่มเติม: <http://www.thaiwater.net/v3/wrf/swan>

รู้น้ำ รู้อากาศ รู้ทันภัยพิบัติ



National Hydroinformatics Center



จัดทำโดย
สถาบันสารสนเทศทรัพยากรน้ำ (องค์การมหาชน)
กระทรวงการอุดมศึกษา วิทยาศาสตร์ วิจัยและนวัตกรรม