

รู้น้ำ รู้อากาศ
รู้ทันภัยพิบัติ

www.thaiwater.net
ThaiWater
mobile application



รู้น้ำ รู้อากาศ รายสัปดาห์

ประจำวันที่ 29 มิถุนายน 2569



จัดทำโดย

สถาบันสารสนเทศทรัพยากรน้ำ (องค์การมหาชน)

กระทรวงการอุดมศึกษา วิทยาศาสตร์ วิจัยและนวัตกรรม

สปีดาร์ที่ผ่านมา

สภาพอากาศ

3 กลุ่มเมฆและแผนที่อากาศ

4 สถานการณ์ฝน

- ปริมาณฝนรายวัน
- ปริมาณฝนทั้งสปีดาร์

สถานการณ์น้ำ

6 สถานการณ์น้ำในเขื่อน

- น้ำในเขื่อนขนาดใหญ่ทั่วประเทศ
- น้ำในเขื่อนพื้นที่ลุ่มน้ำเจ้าพระยา

8 ระดับน้ำในแม่น้ำสายหลัก

9 สถานการณ์น้ำทะเล

- อุณหภูมิพื้นผิวน้ำทะเล
- ความสูงและทิศทางคลื่นทะเล
- น้ำเค็มรุก

คาดการณ์สปีดาร์หน้า

สภาพอากาศ

12 คาดการณ์ฝน 7 วันข้างหน้า

สถานการณ์น้ำ

13 คาดการณ์ระดับน้ำในแม่น้ำเจ้าพระยา

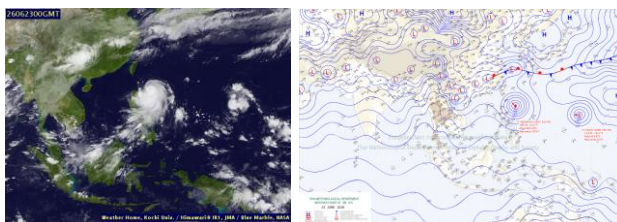
14 คาดการณ์คลื่นซัดฝั่งบริเวณอ่าวไทย

15 คาดการณ์ความสูงและทิศทางคลื่นทะเล

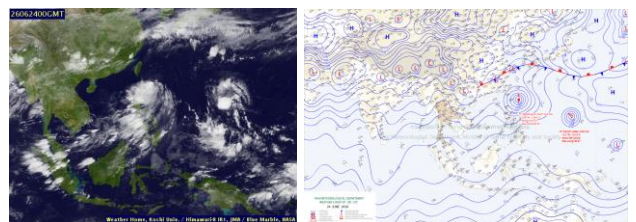
กลุ่มเมฆและแผนที่อากาศ

ประเทศไทยมีร่องมรสุมพาดผ่านภาคเหนือตอนบน ประเทศลาวและประเทศเวียดนามตอนบน ประกอบกับหย่อมความกดอากาศต่ำปกคลุมประเทศเวียดนามตอนบน **ในขณะที่มีพายุไต้ฝุ่น "เมงลา" และพายุโซนร้อน "ฮีโกส" เกิดขึ้นในมหาสมุทรแปซิฟิก** ส่งผลให้มรสุมตะวันตกเฉียงใต้ที่พัดปกคลุมบริเวณทะเลอันดามัน ประเทศไทย และอ่าวไทยมีกำลังแรงขึ้น ทำให้ประเทศไทยมีฝนเพิ่มขึ้น และมีฝนตกหนักถึงหนักมาก โดยเฉพาะบริเวณภาคกลาง ภาคตะวันออกเฉียงเหนือ และภาคใต้ฝั่งตะวันตก

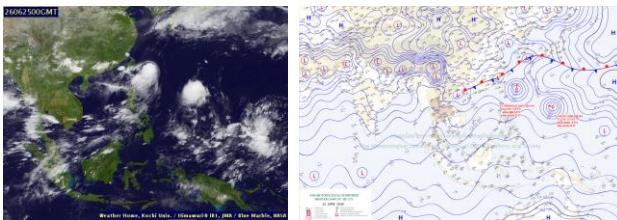
23 มิ.ย. 69 07:00 น.



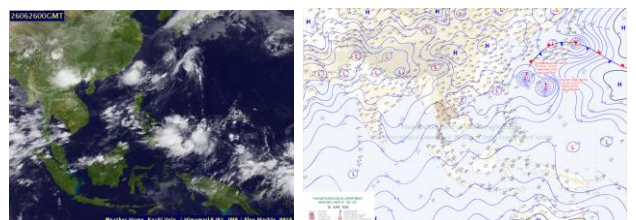
24 มิ.ย. 69 07:00 น.



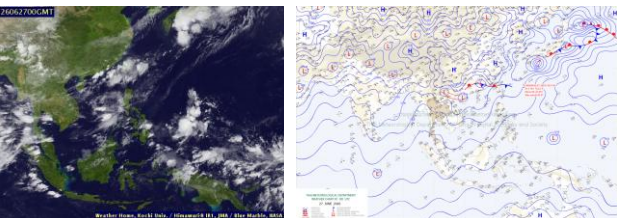
25 มิ.ย. 69 07:00 น.



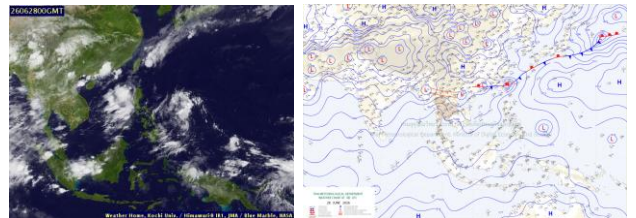
26 มิ.ย. 69 07:00 น.



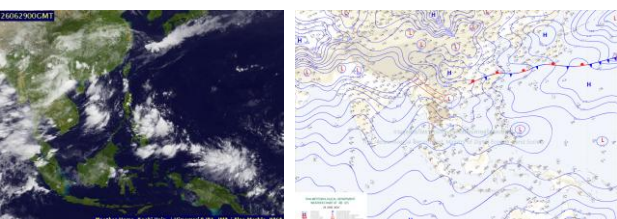
27 มิ.ย. 69 07:00 น.



28 มิ.ย. 69 07:00 น.



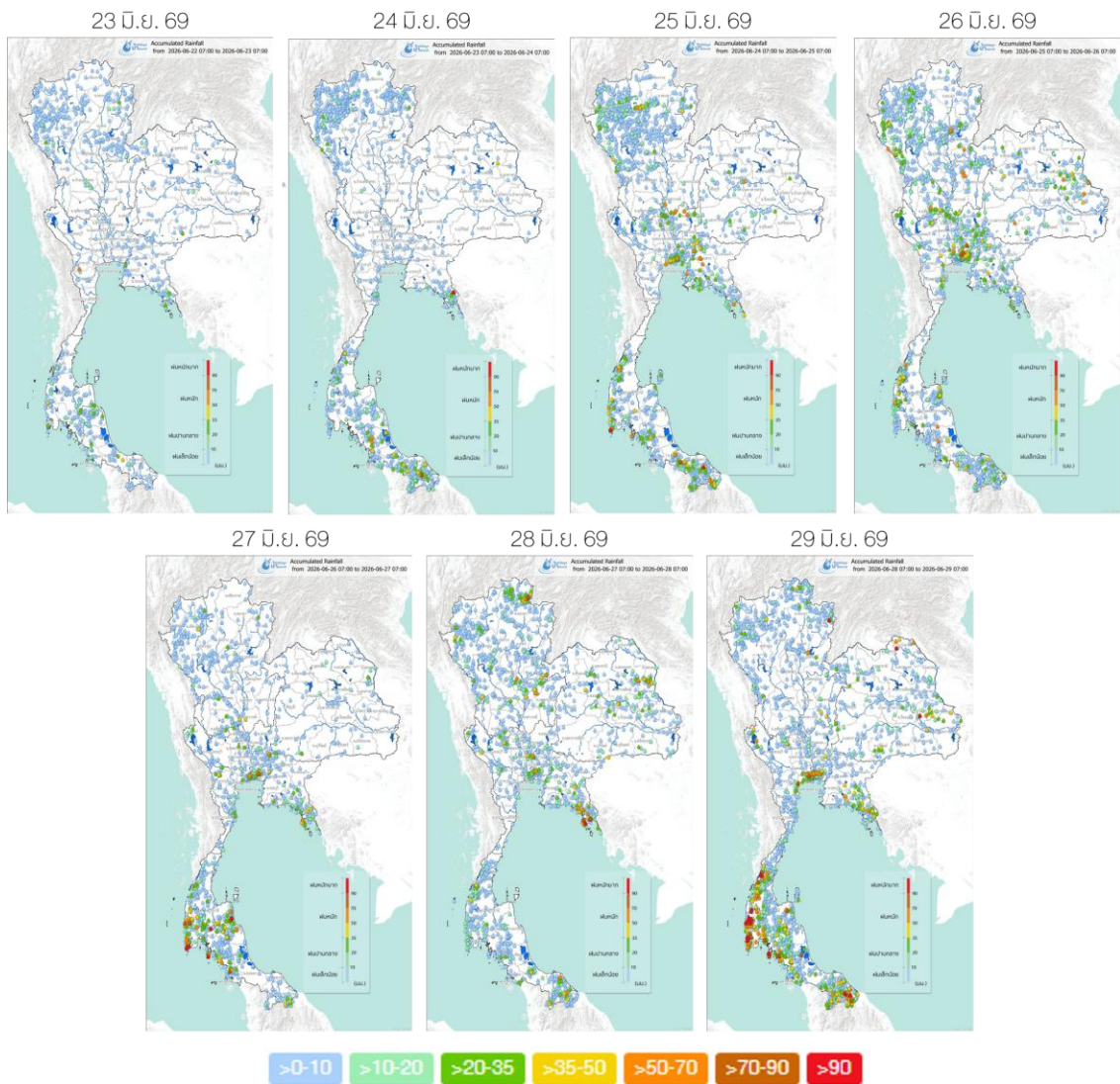
29 มิ.ย. 69 07:00 น.



ที่มา: ภาพถ่ายจากดาวเทียม Himawari-8
ภาพแผนที่อากาศ ทรบอตุณิยมวิทยา
ข้อมูลเพิ่มเติม: <https://www.thaiwater.net/weather>

ปริมาณฝนรายวัน

สัปดาห์นี้ประเทศไทยมีฝนกระจายตัวทั่วทั้งประเทศ และมีฝนตกหนักถึงหนักมาก บริเวณภาคเหนือ ภาคกลาง ภาคตะวันออกเฉียงเหนือ และภาคใต้ ทั้งนี้มีฝนตกหนักมากต่อวันสูงสุด (ฝนสะสมมากกว่า 90 มิลลิเมตรต่อวัน) **บริเวณจังหวัด พิชณุโลก 370 มิลลิเมตร พังงา 145 มิลลิเมตร ภูเก็ต 143 มิลลิเมตร สุราษฎร์ธานี 132 มิลลิเมตร นราธิวาส 128 มิลลิเมตร บึงกาฬ 126 มิลลิเมตร ระนอง 116 มิลลิเมตร กระบี่ 102 มิลลิเมตร ตราด 102 มิลลิเมตร ยะลา 98 มิลลิเมตร นครศรีธรรมราช 96 มิลลิเมตร สงขลา 90 มิลลิเมตร**



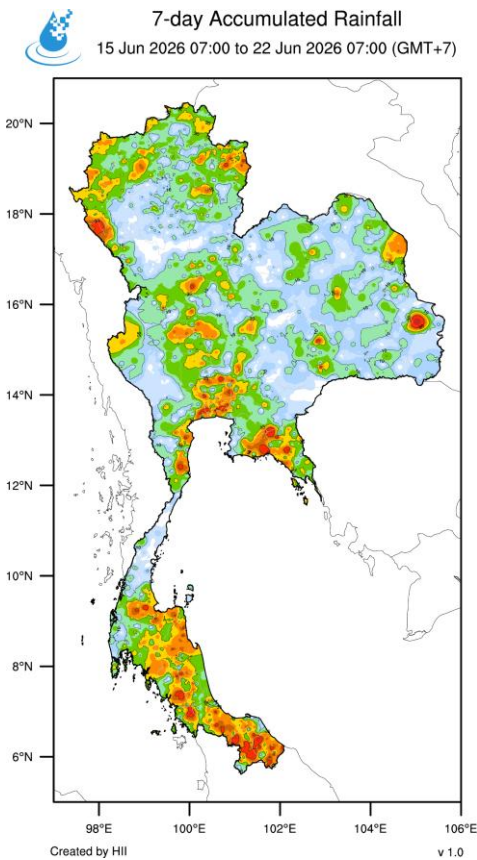
ที่มา: คลังข้อมูลน้ำแห่งชาติ

ข้อมูลเพิ่มเติม: <http://www.thaiwater.net/weather/2025-10-20/64/180>

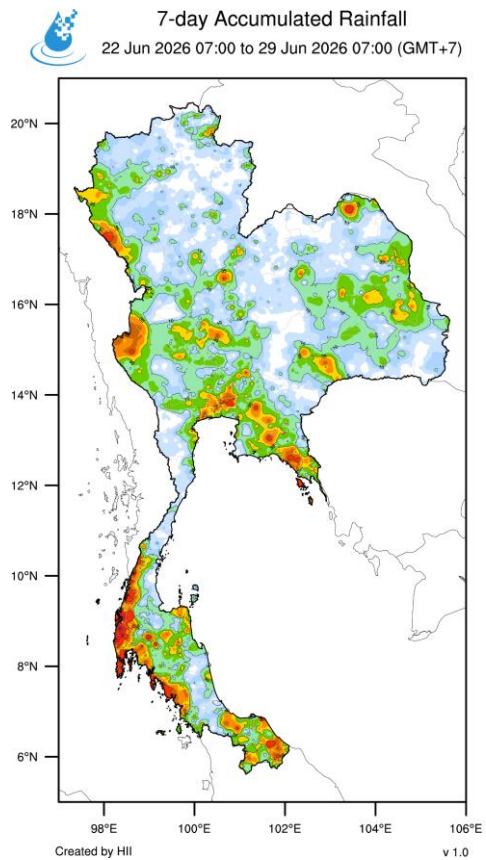
ปริมาณฝนทั้งสัปดาห์

สัปดาห์นี้ภาพรวมประเทศไทยตอนบนมีปริมาณฝนลดลง แต่บริเวณภาคเหนือ และภาคใต้ฝั่งตะวันตกมีการกระจายตัวของฝนเพิ่มขึ้นจากสัปดาห์ที่แล้ว โดยมีฝนตกหนักถึงหนักมากบางแห่งบริเวณ ภาคเหนือ ภาคกลาง ภาคตะวันออกเฉียงเหนือ และภาคใต้ ทั้งนี้จังหวัดที่มีปริมาณฝนสะสม 7 วัน มากกว่า 90 มิลลิเมตร 10 อันดับแรก ได้แก่ **จังหวัดสุราษฎร์ธานี 422 มิลลิเมตร พังงา 418 มิลลิเมตร ระนอง 236 มิลลิเมตรภูเก็ต 233 มิลลิเมตร น่าน 228 มิลลิเมตร เชียงราย 225 มิลลิเมตร บึงกาฬ 179 มิลลิเมตร กรุงเทพมหานคร 178 มิลลิเมตร บุรีรัมย์ 167 มิลลิเมตร พิชญโลก 167 มิลลิเมตร**

สัปดาห์ที่ผ่านมา



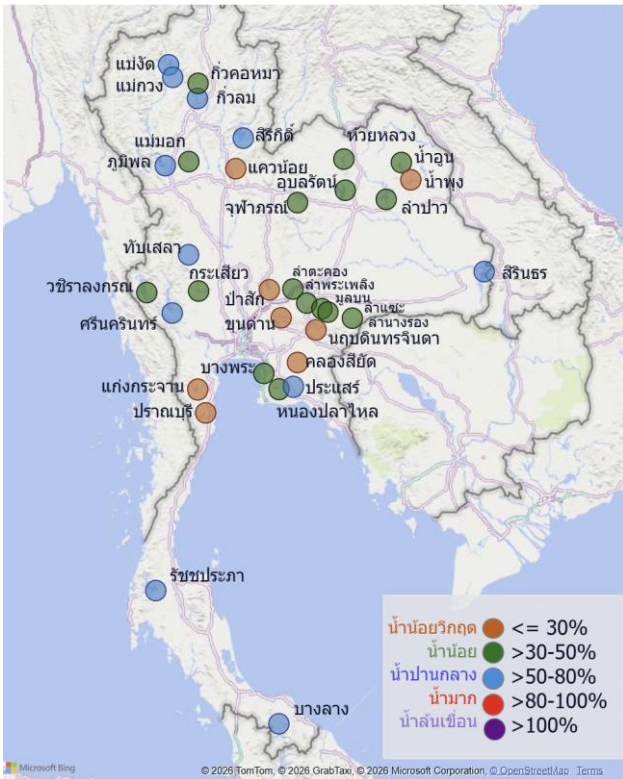
สัปดาห์นี้



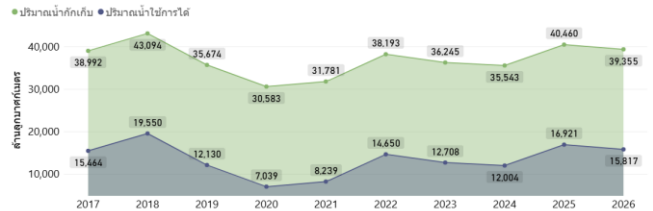
ที่มา: สถาบันสารสนเทศทรัพยากรน้ำ (องค์การมหาชน)

สถานการณ์น้ำในเขื่อนขนาดใหญ่ทั่วประเทศ

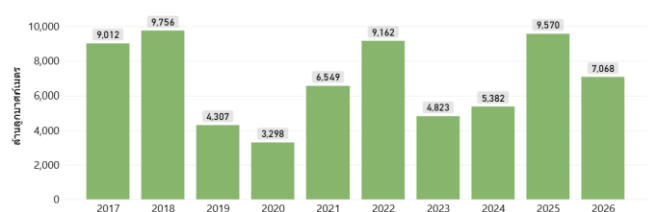
วันที่ 29 มิ.ย. 69



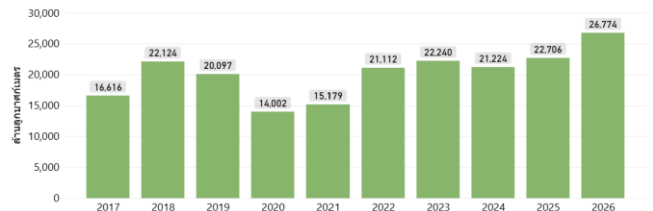
ปริมาณน้ำกักเก็บและปริมาณน้ำใช้การได้



ปริมาณน้ำไหลเข้าสะสมตั้งแต่ต้นปี



ปริมาณน้ำระบายสะสมตั้งแต่ต้นปี



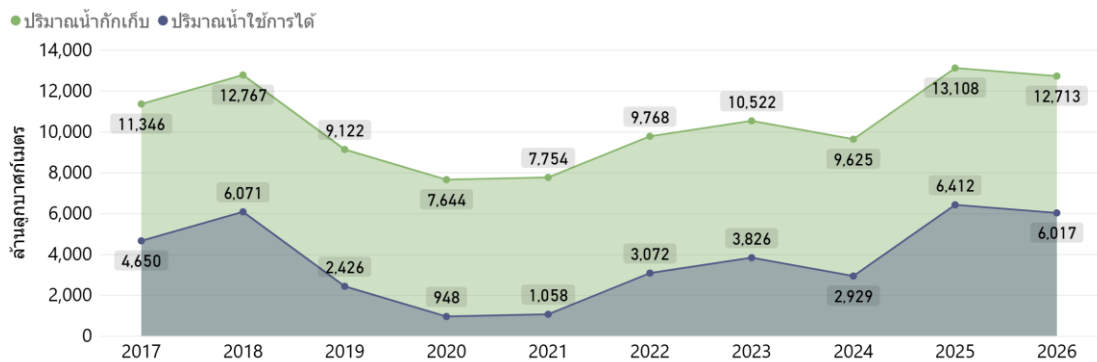
ที่มา : คลังข้อมูลน้ำแห่งชาติ

- วันที่ 29 มิ.ย. 69 เขื่อนขนาดใหญ่ทั้ง 35 แห่งทั่วประเทศ มีน้ำกักเก็บรวมทั้งสิ้น 39,355 ล้านลูกบาศก์เมตร (55% ของความจุ) อยู่ในเกณฑ์น้ำปานกลาง เป็นปริมาณน้ำใช้การได้จริง 15,817 ล้านลูกบาศก์เมตร
- เขื่อนที่มีน้ำกักเก็บอยู่ในเกณฑ์น้ำน้อยวิกฤต 8 เขื่อน ได้แก่ เขื่อนน้ำพุง (28%) เขื่อนแก่งกระจาน (28%) เขื่อนแควน้อยบำรุงแดน (25%) เขื่อนนฤปดินทรจินดา (23%) เขื่อนปรานบุรี (19%) เขื่อนป่าสักชลสิทธิ์ (14%) เขื่อนขุนด่านปราการชล (14%) และเขื่อนคลองสียัด (12%) ทั้งนี้ปริมาณน้ำไหลลงอ่างสะสมตั้งแต่ต้นปีมี 7,068 ล้านลูกบาศก์เมตร และระบายออกไป 26,774 ล้านลูกบาศก์เมตร

สถานการณ์น้ำในเขื่อนพื้นที่ลุ่มน้ำเจ้าพระยา

วันที่ 29 มิ.ย. 69 เขื่อนขนาดใหญ่ทั้ง 4 เขื่อนหลักในลุ่มน้ำเจ้าพระยา มีปริมาณน้ำกักเก็บรวมกัน 12,713 ล้านลูกบาศก์เมตร เป็นน้ำใช้การได้จริง 6,017 ล้านลูกบาศก์เมตร ทั้งนี้ประมาณการความต้องการใช้น้ำในช่วงฤดูแล้งและช่วงต้นฤดูฝนของปี 2570 สำหรับอุปโภค-บริโภค การเกษตร และรักษาระบบนิเวศ ตั้งแต่วันที่ 1 พ.ค. 69 – 31 ต.ค. 69 อยู่ที่ 12,000 ล้านลูกบาศก์เมตร ต้องการกักเก็บน้ำเพิ่ม 5,983 ล้านลูกบาศก์เมตร

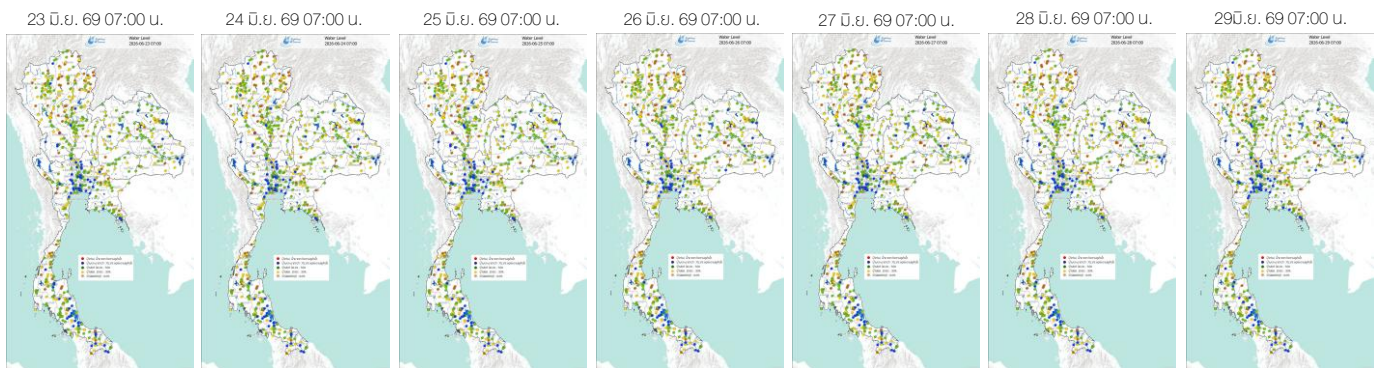
ปริมาณน้ำกักเก็บและปริมาณน้ำใช้การได้



ที่มา : คลังข้อมูลน้ำแห่งชาติ

ระดับน้ำในแม่น้ำสายหลัก

ระดับน้ำในแม่น้ำสายหลักบริเวณภาคเหนือ ภาคตะวันออกเฉียงเหนือ ภาคตะวันออก และภาคใต้ตอนบนมีระดับน้ำน้อยถึงระดับน้ำปานกลาง ส่วนภาคกลาง และภาคใต้ตอนล่างมีระดับน้ำปานกลางถึงระดับน้ำมาก



ที่มา: คลังข้อมูลน้ำแห่งชาติ

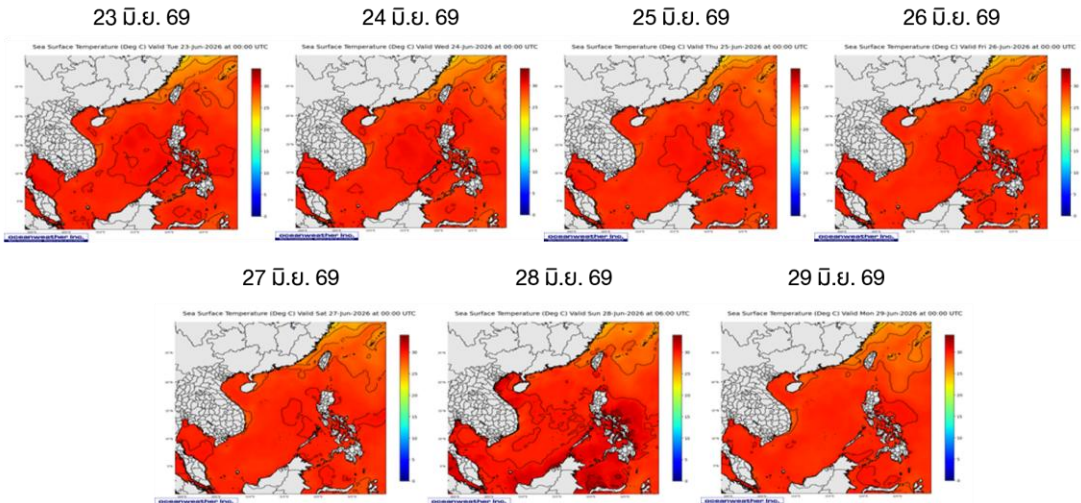
ข้อมูลเพิ่มเติม: <http://www.thaiwater.net/weather/>

2026-06-29/64/175

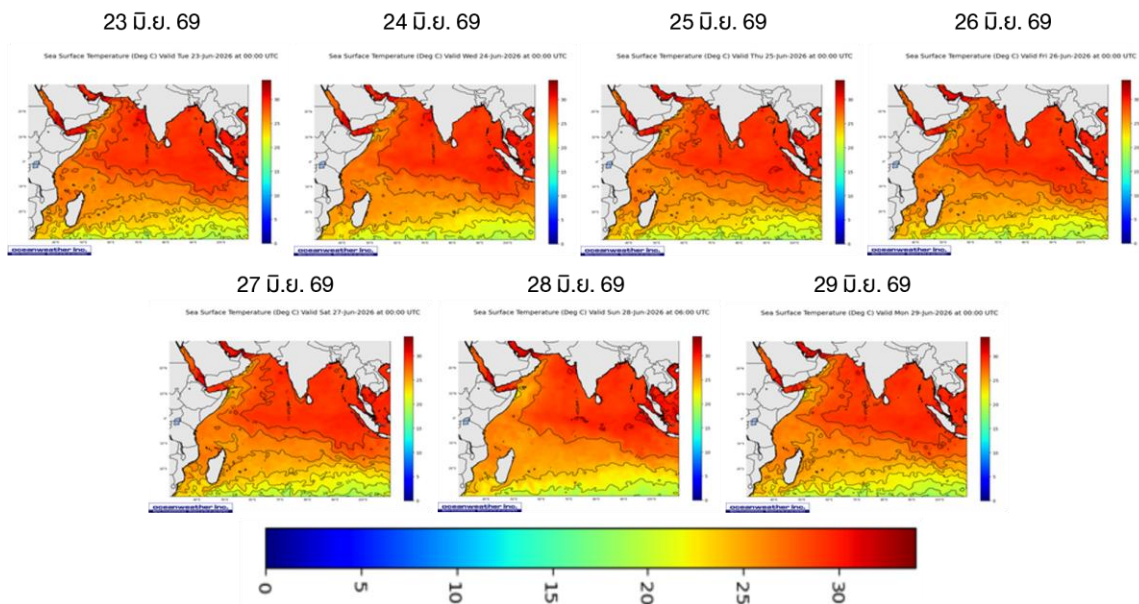
อุณหภูมิผิวน้ำทะเล

สปีดาศนี้บริเวณทะเลอ่าวไทยและทะเลอันดามันมีอุณหภูมิผิวน้ำทะเลประมาณ 28 - 30 องศาเซลเซียส ตลอดทั้งสปีดาศ

ฝั่งอ่าวไทย



ฝั่งอันดามัน



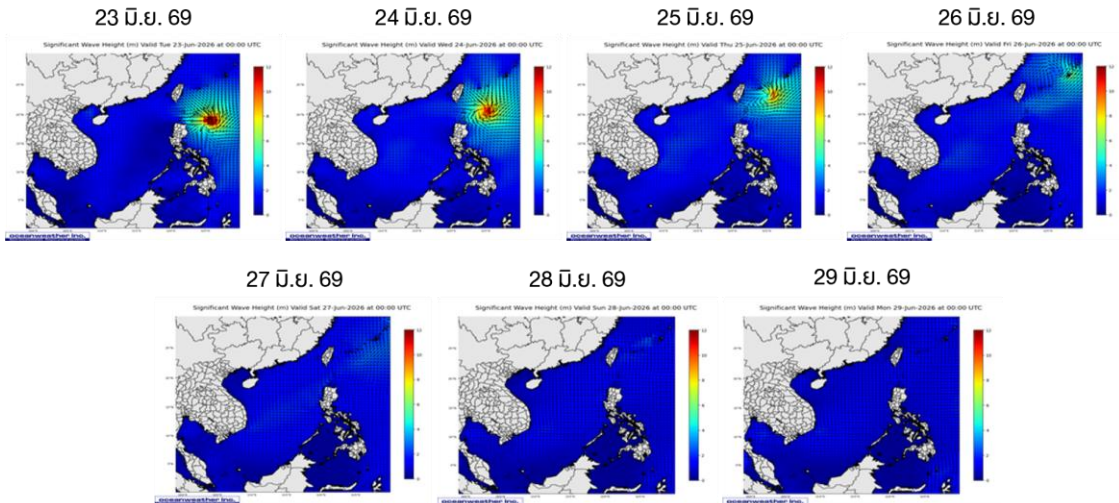
ที่มา: คลังข้อมูลน้ำแห่งชาติ

ข้อมูลเพิ่มเติม: <https://www.thaiwater.net/weather/sea/sst/history/143>

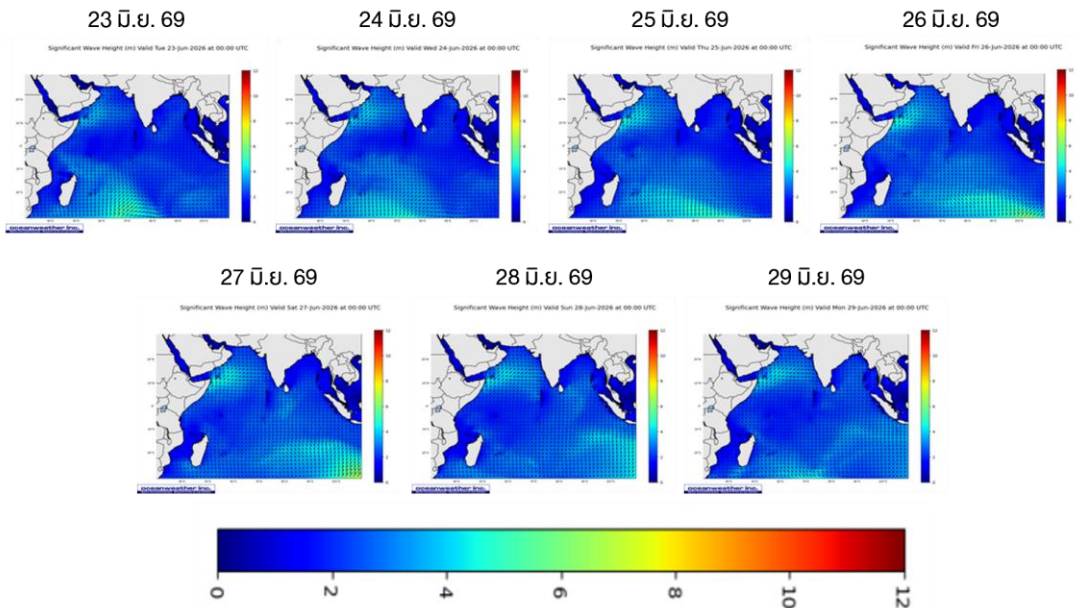
ความสูงและทิศทางคลื่นทะเล

สัปดาห์นี้บริเวณทะเลอ่าวไทยและทะเลอันดามันความสูงคลื่นประมาณ 1 - 2 เมตร ตลอดทั้งสัปดาห์

ฝั่งอ่าวไทย



ฝั่งอันดามัน



ที่มา: Oceanweather, Inc.

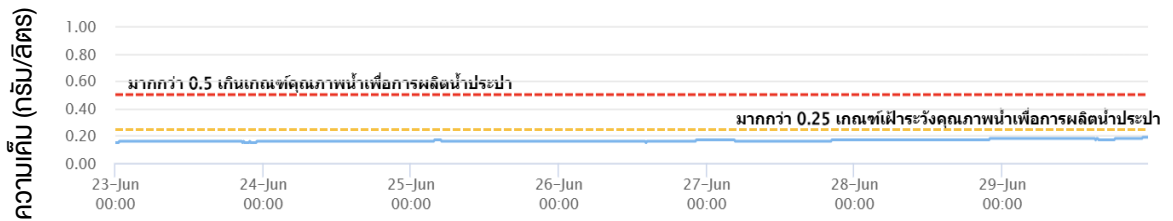
ข้อมูลเพิ่มเติม: <https://www.thaiwater.net/weather/sea/sst/history/24>

<https://www.thaiwater.net/weather/sea/sst/history/23>

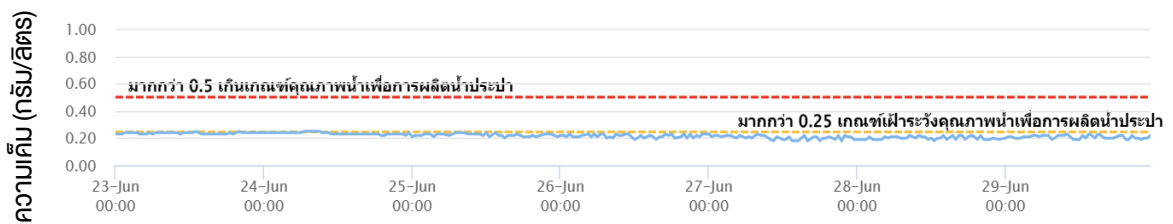
น้ำเค็มรุก

จากการตรวจวัดค่าความเค็มในแม่น้ำสายหลัก พบว่า บริเวณแม่น้ำเจ้าพระยา ที่สถานีสำแล แม่น้ำท่าจีน ที่สถานีกระทุ่มแบน และแม่น้ำบางปะกง ที่สถานีบ้านสร้าง มีค่าความเค็มอยู่ในเกณฑ์ปกติ ตลอดทั้งสัปดาห์

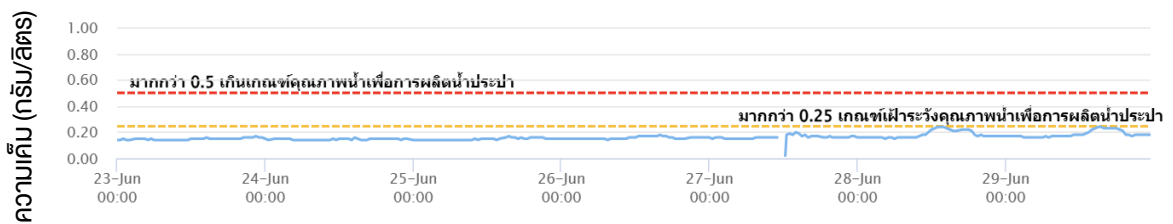
แม่น้ำเจ้าพระยา ณ สถานีสำแล (อยู่ในเกณฑ์ปกติ)



แม่น้ำท่าจีน ณ สถานีกระทุ่มแบน (อยู่ในเกณฑ์ปกติ)



แม่น้ำบางปะกง ณ สถานีบ้านสร้าง (อยู่ในเกณฑ์ปกติ)

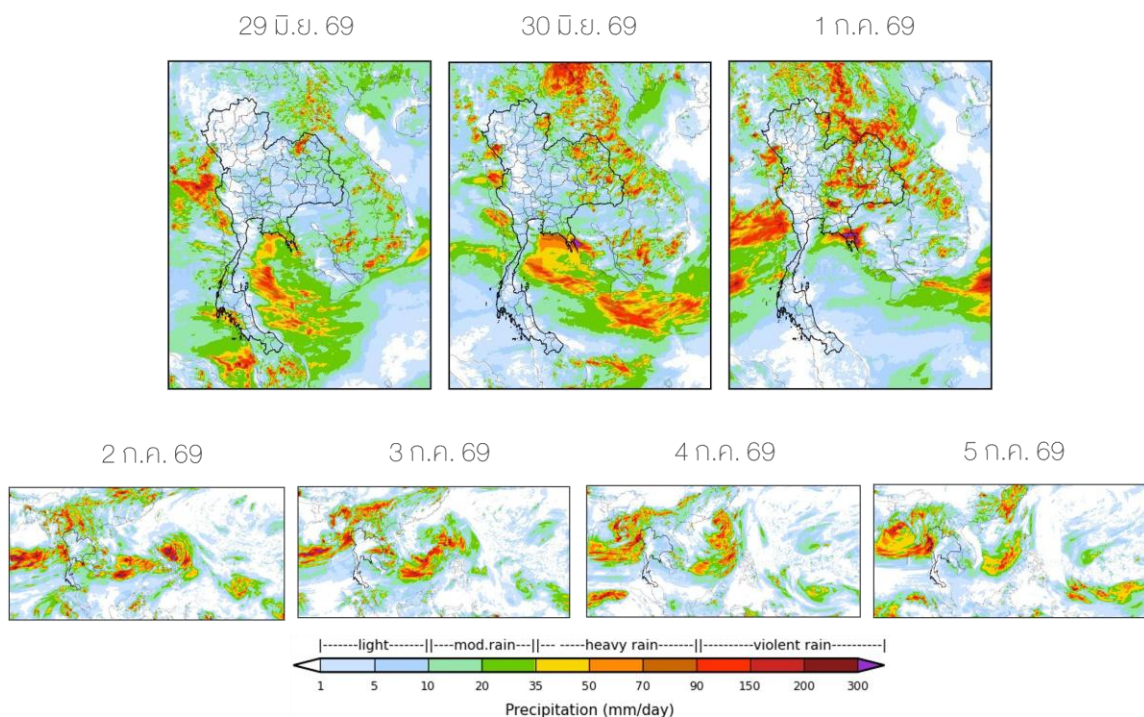


ที่มา: คลังข้อมูลน้ำแห่งชาติ

ข้อมูลเพิ่มเติม: <https://www.thaiwater.net/water/quality>

สถานการณ์ฝน 7 วันข้างหน้า

- **ช่วงวันที่ 29 มิ.ย. – 1 ก.ค. 69** ร่องมรสุมพาดผ่านภาคเหนือตอนบนและภาคตะวันออกเฉียงเหนือตอนบน ทำให้ลมมรสุมตะวันตกเฉียงใต้ที่พัดปกคลุมบริเวณทะเลอันดามัน ประเทศไทย และอ่าวไทย มีกำลังแรงขึ้น **ส่งผลให้ประเทศไทยมีฝนเพิ่มขึ้นและอาจมีฝนตกหนักถึงหนักมากได้ในบางแห่ง โดยเฉพาะบริเวณภาคเหนือ ภาคตะวันออกเฉียงเหนือ ภาคตะวันออก ภาคกลาง และภาคใต้ฝั่งตะวันตก รวมถึงกรุงเทพมหานครและปริมณฑล**
- **ช่วงวันที่ 2 – 5 ก.ค. 69** ร่องมรสุมยังคงพาดผ่านภาคเหนือตอนบนและภาคตะวันออกเฉียงเหนือตอนบน ทำให้ลมมรสุมตะวันตกเฉียงใต้ที่พัดปกคลุมบริเวณทะเลอันดามัน ประเทศไทย และอ่าวไทย มีกำลังแรง **ส่งผลให้ประเทศไทยยังคงมีฝนตกต่อเนื่อง และอาจมีฝนตกหนักถึงหนักมากได้ในบางแห่ง**

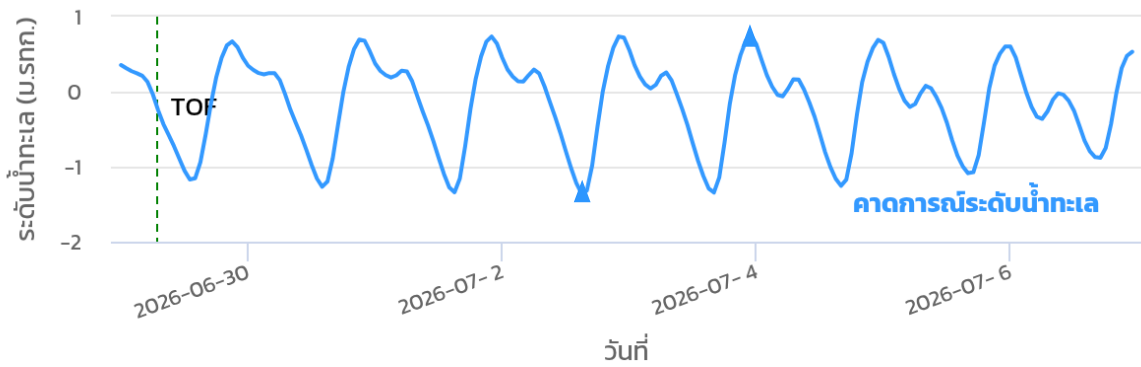


ที่มา: สถาบันสารสนเทศทรัพยากรน้ำ (องค์การมหาชน)
 ข้อมูลเพิ่มเติม: <http://www.thaiwater.net/forecast/wrf/history>

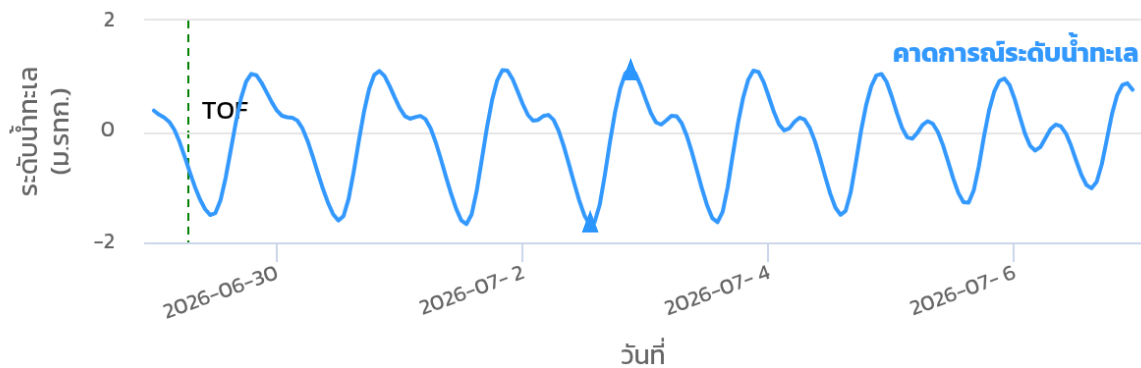
คาดการณ์สภาวะระดับน้ำในแม่น้ำเจ้าพระยา

ช่วงวันที่ 30 มิ.ย. – 6 ก.ค. 69 คาดว่าบริเวณสถานีกองบัญชาการกองทัพเรือ น้ำจะขึ้นสูงสุดในวันที่ 3 ก.ค. 69 เวลา 23.00 น. สูงกว่าระดับน้ำทะเลปานกลาง 0.74 เมตร และน้ำจะลงต่ำสุดในวันที่ 2 ก.ค. 69 เวลา 15.00 น. ต่ำกว่าระดับน้ำทะเลปานกลาง 1.36 เมตร ส่วนบริเวณป้อมพระจุลจอมเกล้า น้ำจะขึ้นสูงสุดในวันที่ 2 ก.ค. 69 เวลา 21.00 น. สูงกว่าระดับน้ำทะเลปานกลาง 1.13 เมตร และน้ำจะลงต่ำสุดในวันที่ 2 ก.ค. 69 เวลา 13.00 น. ต่ำกว่าระดับน้ำทะเลปานกลาง 1.67 เมตร

หน้ากองบัญชาการกองทัพเรือ



ป้อมพระจุลจอมเกล้า

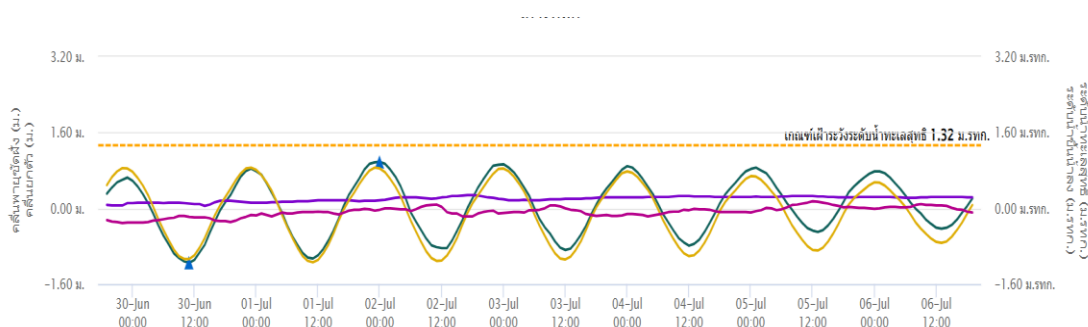


ที่มา: สถาบันสารสนเทศทรัพยากรน้ำ (องค์การมหาชน)

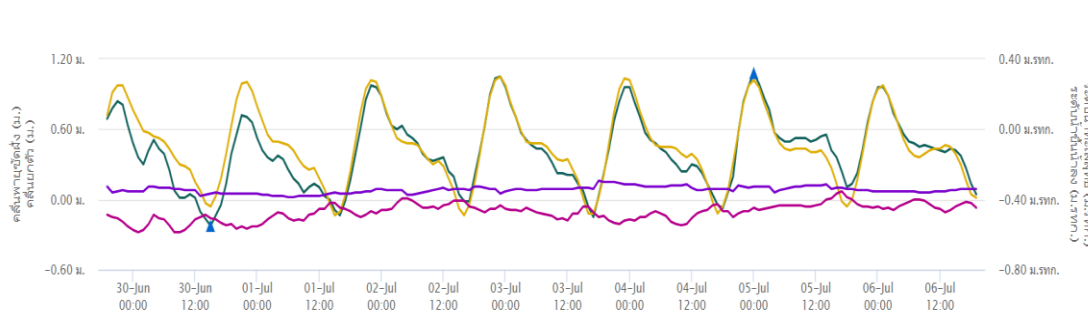
คาดการณ์คลื่นซัดฝั่ง

จากการคาดการณ์สถานการณ์ในช่วงวันที่ 30 มิ.ย. – 6 ก.ค. 69 บริเวณสถานีเกาะหลัก จังหวัดประจวบคีรีขันธ์ จะมีระดับน้ำทะเลสุทธิตัวสูงสุดในวันที่ 2 ก.ค. 69 เวลา 00.00 น. สูงกว่าระดับน้ำทะเลปานกลาง 0.98 เมตร และน้ำจะลงต่ำสุดในวันที่ 30 มิ.ย. 69 เวลา 11.00 น. ต่ำกว่าระดับน้ำทะเลปานกลาง 1.15 เมตร ส่วนบริเวณสถานีปากพ่อง จังหวัดนครศรีธรรมราช จะมีระดับน้ำทะเลสุทธิตัวสูงสุดในวันที่ 5 ก.ค. 69 เวลา 00.00 น. สูงกว่าระดับน้ำทะเลปานกลาง 0.32 เมตร และน้ำจะลงต่ำสุดในวันที่ 30 มิ.ย. 69 เวลา 15.00 น. ต่ำกว่าระดับน้ำทะเลปานกลาง 0.55 เมตร

กราฟคลื่นซัดฝั่งสถานีเกาะหลัก



กราฟคลื่นซัดฝั่งสถานีปากพ่อง



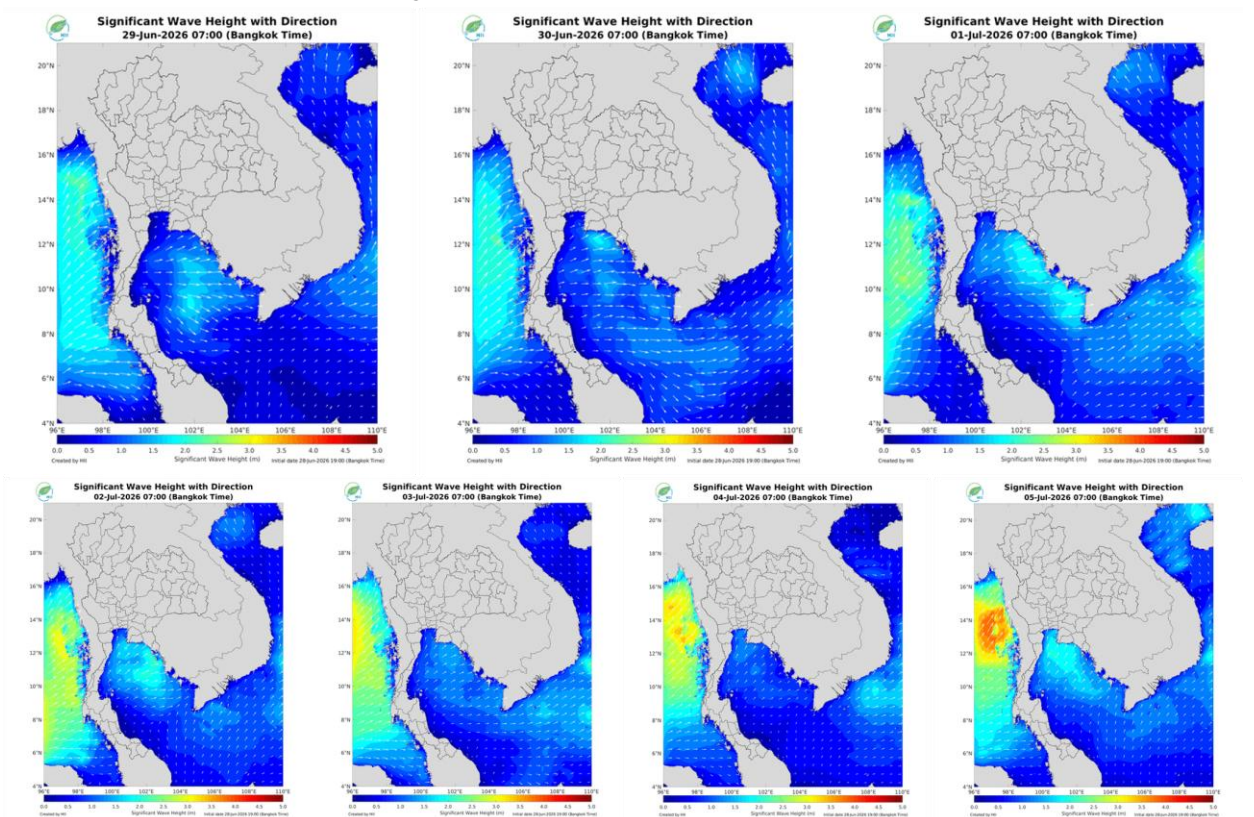
- ระดับน้ำทะเลสุทธิ
- ระดับน้ำขึ้นน้ำลง
- ▲ คลื่นพายุซัดฝั่ง
- ◆ คลื่นยกตัว
- ▲ จุดสูงสุด-ต่ำสุดของระดับน้ำทะเลสุทธิ

หมายเหตุ: ระดับน้ำทะเลสุทธิ คือ ระดับน้ำที่รวมอิทธิพลของระดับน้ำขึ้นน้ำลง คลื่นซัดฝั่ง และคลื่นยกตัว
ที่มา: สถาบันสารสนเทศทรัพยากรน้ำ (องค์การมหาชน)

คาดการณ์ความสูงและทิศทางคลื่นทะเล

คาดว่าช่วงวันที่ 29 มิ.ย. – 5 ก.ค. 69 ลมมรสุมตะวันตกเฉียงใต้ที่พัดปกคลุมบริเวณทะเลอันดามัน ภาคใต้ และอ่าวไทยมีกำลังแรงขึ้น ส่งผลให้บริเวณทะเลฝั่งอ่าวไทยมีคลื่นสูงประมาณ 1 – 2 เมตร ส่วนบริเวณทะเลฝั่งอันดามันมีคลื่นสูงประมาณ 2 – 3 เมตร และอาจมากกว่า 3 เมตร บริเวณที่มีฝนฟ้าคะนอง

การคาดการณ์ความสูงและทิศทางคลื่นทะเล ระหว่างวันที่ 29 มิ.ย. – 5 ก.ค. 69



ที่มา: สถาบันสารสนเทศทรัพยากรน้ำ (องค์การมหาชน)
ข้อมูลเพิ่มเติม: <http://www.thaiwater.net/v3/wrf/swan>

รู้น้ำ รู้อากาศ รู้ทันภัยพิบัติ



National Hydroinformatics Center



จัดทำโดย
สถาบันสารสนเทศทรัพยากรน้ำ (องค์การมหาชน)
กระทรวงการอุดมศึกษา วิทยาศาสตร์ วิจัยและนวัตกรรม